

令和 6 年 1 月 3 1 日

不動産・建設経済局不動産市場整備課

法人取引量指数 令和 5 年 1 0 月分を公表（試験運用）

～全国において、前月比 3.3% 下落～

国土交通省は、登記データをもとに法人が取得した既存建物（住宅・非住宅）の移転登記量を加工・指数化した法人取引量指数を毎月発表しています。直近の令和 5 年 1 0 月分（住宅・非住宅）については、前月比 3.3% 下落していることがわかりました。

【ポイント】

- 直近の令和 5 年 1 0 月分の同指数は、合計・季節調整値は前月比 3.3% 減の 246.7、住宅合計・季節調整値は前月比 3.4% 減の 267.0
- 戸建住宅の季節調整値は前月比 4.3% 減の 309.9、マンションの季節調整値は前月比 2.3% 減の 228.1、非住宅の季節調整値は前月比 2.6% 減の 211.9

【指数の推移】

※H22(2010)年平均=100

	R5.10	R5.9	R5.8	R5.7
合計（戸建住宅・マンション・非住宅）季節調整値	246.7	255.2	249.4	241.0
同 原系列	236.0	277.3	228.1	236.8
住宅合計（戸建住宅・マンション）季節調整値	267.0	276.3	272.2	263.1
同 原系列	260.9	287.9	251.8	261.9
戸建住宅 季節調整値	309.9	323.9	311.1	302.5
同 原系列	309.6	336.6	287.6	301.2
マンション 季節調整値	228.1	233.5	237.2	227.5
同 原系列	216.6	243.4	219.2	226.1
非住宅 季節調整値	211.9	217.5	208.3	200.6
同 原系列	190.1	257.7	184.4	190.5

【法人取引量指数掲載ウェブページ】

https://www.mlit.go.jp/tochi_fudousan_kensetsugyo/tochi_fudousan_kensetsugyo_tk5_000001_00017.html

〈問い合わせ先〉 不動産・建設経済局不動産市場整備課 課長補佐 片田（内線 30-633）

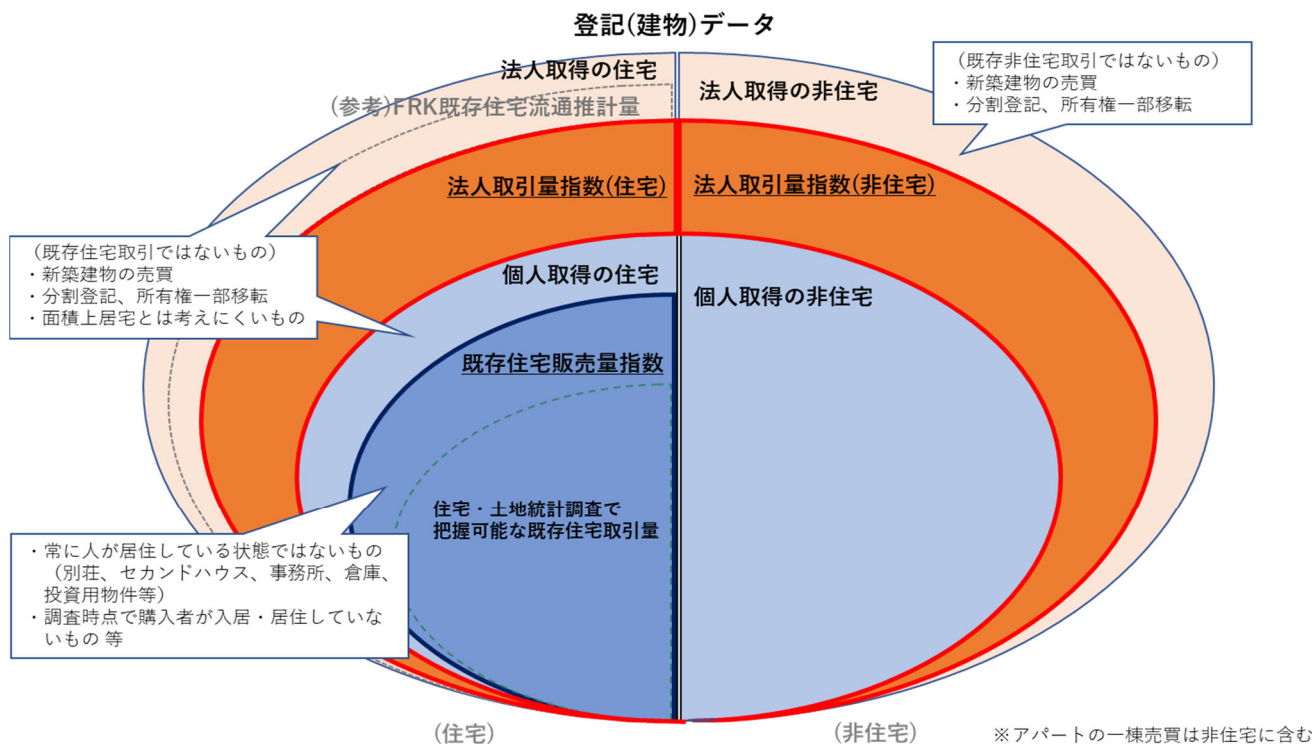
平田・手塚（内線 30-214）

（代） 03-5253-8111 （直） 03-5253-8375

【法人取引量指数の定義】

- 建物の売買を原因とした所有権移転登記戸数（登記データ）のうち、法人取得の住宅及び非住宅で、既存住宅取引又は既存非住宅取引ではないものを除いたものとする。
- 既存住宅販売量指数と集計方法を統一し、比較出来るようにするため、マンションにおいて床面積 30 m²未満の数値を含んだものと除去したものを併用して公表する。※
※既存住宅販売量指数では、個人による床面積 30 m²未満のワンルームマンション取得が増大している現状に鑑み、マンションにおいて、上記のような場合分けをおこない、併用して公表している。
- 各月の取引量における季節性を排除するため、月次指数において季節調整を行うこととする。

【法人取引量指数 対象イメージ】



【令和5年10月 法人取引量指数 一覧】

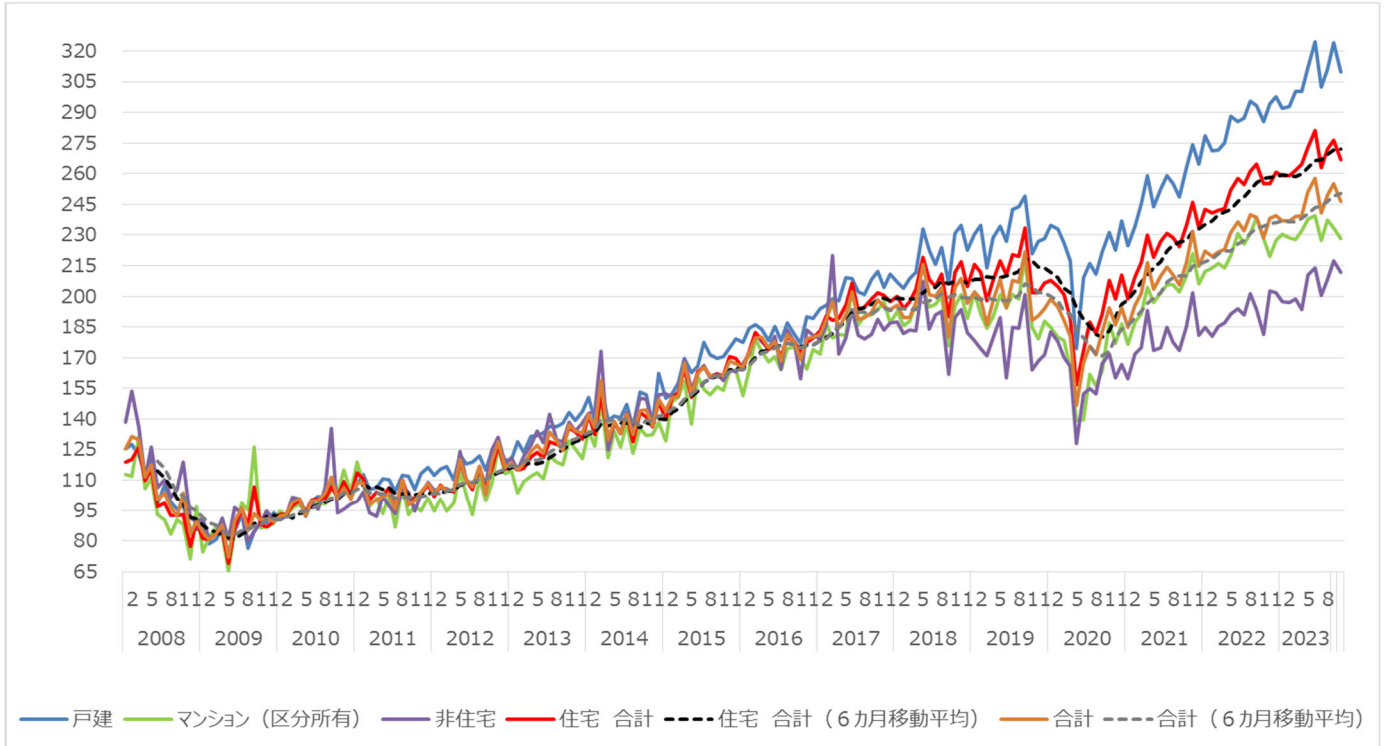
※H22(2010)年平均=100 各数値は季節調整値

	合計(①・②・④)		合計(①・③・④) マンションの30㎡未満除く		住宅 合計(①・②)		住宅 合計(①・③) マンションの30㎡未満除く		①戸建住宅		②マンション(区分所有)		③マンション(区分所有) (30㎡未満除く)		④非住宅	
	法人取引量指数	対前月比(%)	法人取引量指数	対前月比(%)	法人取引量指数	対前月比(%)	法人取引量指数	対前月比(%)	法人取引量指数	対前月比(%)	法人取引量指数	対前月比(%)	法人取引量指数	対前月比(%)	法人取引量指数	対前月比(%)
全国	246.7	▲ 3.3	249.0	▲ 3.3	267.0	▲ 3.4	273.5	▲ 3.4	309.9	▲ 4.3	228.1	▲ 2.3	226.5	▲ 2.9	211.9	▲ 2.6
都市圏別																
南関東圏	229.3	▲ 1.7	235.0	▲ 1.8	228.1	▲ 2.1	236.5	▲ 3.1	302.4	▲ 5.4	199.9	▲ 0.2	202.9	▲ 0.2	231.9	▲ 0.5
名古屋圏	258.8	▲ 4.8	258.4	▲ 5.4	281.8	0.3	282.9	▲ 0.7	303.0	6.3	261.8	▲ 2.0	250.7	▲ 8.5	235.9	▲ 7.7
京阪神圏	247.9	▲ 6.9	243.9	▲ 4.6	280.5	▲ 9.2	277.6	▲ 6.4	268.2	▲ 7.3	298.6	▲ 10.8	293.3	▲ 5.1	179.3	0.5
都府県別																
東京都	216.4	▲ 1.6	222.1	▲ 2.1	208.7	▲ 2.7	211.5	▲ 4.1	268.9	▲ 10.9	194.7	▲ 2.2	194.4	▲ 2.2	241.1	2.3
愛知県	246.1	▲ 4.5	246.1	▲ 5.5	260.2	▲ 4.8	257.3	▲ 7.5	259.7	▲ 8.9	249.5	▲ 2.2	233.5	▲ 11.6	238.9	2.2
大阪府	238.1	▲ 9.2	223.2	▲ 5.9	269.3	▲ 14.3	253.1	▲ 8.0	251.5	▲ 5.2	292.4	▲ 21.8	257.6	▲ 10.3	172.0	3.9

○都市圏 **南関東圏**：埼玉・千葉・東京・神奈川 **名古屋圏**：岐阜・愛知・三重 **京阪神圏**：京都・大阪・兵庫

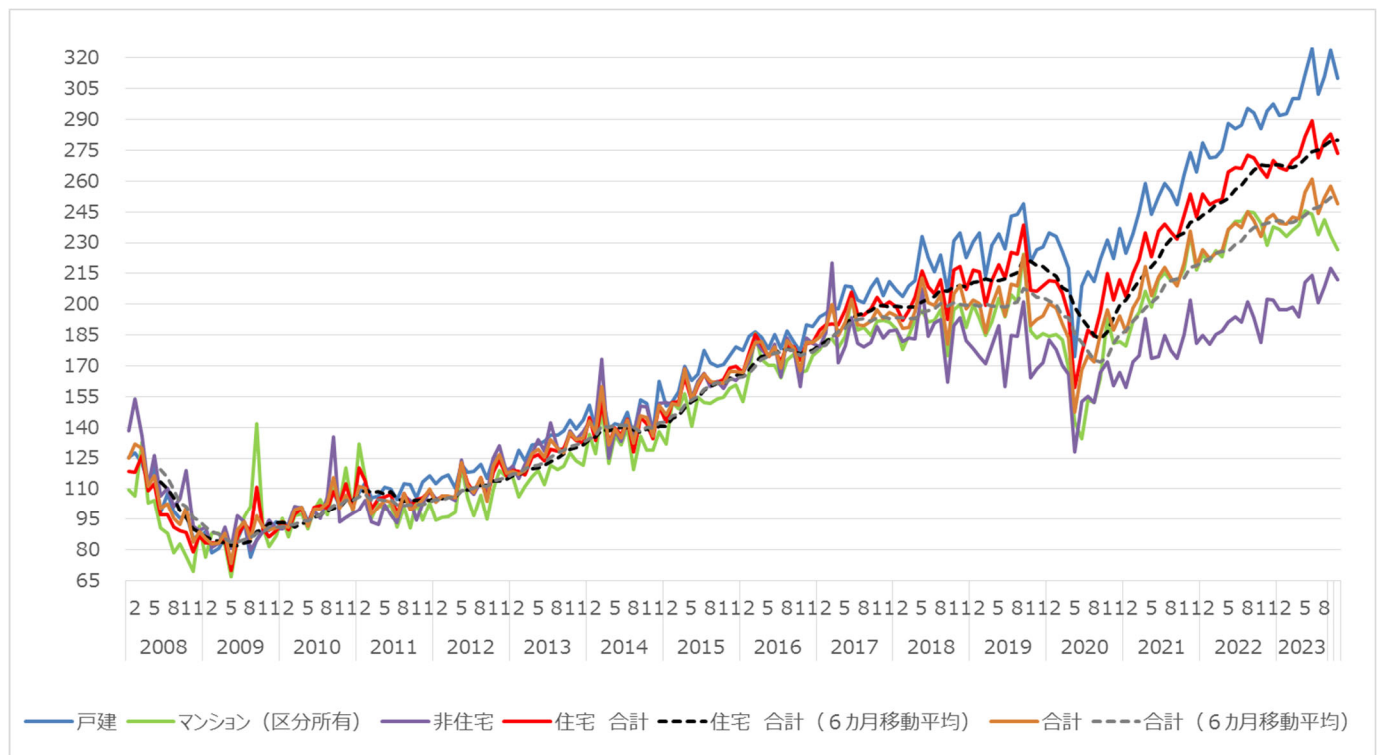
【法人取引量指数 合計（戸建住宅・マンション・非住宅）】

※H22(2010)年平均=100 各数値は季節調整値



【法人取引量指数 合計（戸建住宅・マンション（マンションの30㎡未満除く）・非住宅）】

※H22(2010)年平均=100 各数値は季節調整値



1 全国
Nation Wide(Japan)

合計(①+②+④)			合計(①+③+④) マンション Gross(Condominiums except under 30m)			住宅 合計(①+②)			住宅 合計(①+③) マンション Residential Gross(Condo- miniums except under 30m)			①戸建住宅 Detached House			②マンション(区分所有) Condominiums			③マンション(区分所有) 30m未満除く Condominiums except under 30m)			④非住宅 Non-residential			
指数 (季節 調整値)	対前 月比(%)	サン プル数(季 節調整前)	指数 (季節 調整値)	対前 月比(%)	サン プル数(季 節調整前)	指数 (季節 調整値)	対前 月比(%)	サン プル数(季 節調整前)	指数 (季節 調整値)	対前 月比(%)	サン プル数(季 節調整前)	指数 (季節 調整値)	対前 月比(%)	サン プル数(季 節調整前)	指数 (季節 調整値)	対前 月比(%)	サン プル数(季 節調整前)	指数 (季節 調整値)	対前 月比(%)	サン プル数(季 節調整前)	指数 (季節 調整値)	対前 月比(%)	サン プル数(季 節調整前)	
Number of housing transac- tion n Index (average of 2010=100, seasonal adjusted)	change compared to earlier month(%)	Number of Samples used for calculation (before seasonal adjustment)	Number of housing transac- tion n Index (average of 2010=100, seasonal adjusted)	change compared to earlier month(%)	Number of Samples used for calculation (before seasonal adjustment)	Number of housing transac- tion n Index (average of 2010=100, seasonal adjusted)	change compared to earlier month(%)	Number of Samples used for calculation (before seasonal adjustment)	Number of housing transac- tion n Index (average of 2010=100, seasonal adjusted)	change compared to earlier month(%)	Number of Samples used for calculation (before seasonal adjustment)	Number of housing transac- tion n Index (average of 2010=100, seasonal adjusted)	change compared to earlier month(%)	Number of Samples used for calculation (before seasonal adjustment)	Number of housing transac- tion n Index (average of 2010=100, seasonal adjusted)	change compared to earlier month(%)	Number of Samples used for calculation (before seasonal adjustment)	Number of housing transac- tion n Index (average of 2010=100, seasonal adjusted)	change compared to earlier month(%)	Number of Samples used for calculation (before seasonal adjustment)	Number of housing transac- tion n Index (average of 2010=100, seasonal adjusted)	change compared to earlier month(%)	Number of Samples used for calculation (before seasonal adjustment)	
201701	181.6	0.8	11,599	184.2	1.5	10,744	183.0	1.8	7,521	187.4	3.2	6,666	193.9	2.6	3,615	177.8	▲1.2	3,906	177.8	1.6	3,051	179.2	▲0.9	4,078
201702	188.8	4.0	13,260	188.4	2.3	12,036	190.6	4.2	8,897	189.9	1.4	7,673	195.7	1.0	4,260	186.6	8.6	4,637	182.8	2.8	3,413	186.0	3.8	4,363
201703	197.5	4.6	21,634	200.1	6.2	20,159	188.3	▲1.2	12,464	190.5	0.3	10,989	198.8	1.6	6,007	179.6	▲3.7	6,457	183.3	0.3	4,922	220.2	18.4	9,170
201704	184.4	▲6.6	13,869	184.7	▲7.7	12,635	189.3	▲5.5	9,537	190.1	▲0.2	8,303	197.7	▲0.6	4,594	181.3	1.0	4,943	179.0	▲2.3	3,709	171.7	▲22.0	4,332
201705	190.8	3.5	13,714	191.2	3.5	12,573	195.5	3.3	9,619	197.5	3.9	8,478	209.1	5.8	4,863	180.9	▲0.3	4,756	184.5	3.1	3,615	179.7	4.6	4,095
201706	202.4	6.1	16,473	202.3	5.8	15,076	206.4	5.6	10,955	205.9	4.3	9,558	208.6	▲0.2	5,369	204.8	13.2	5,586	204.0	10.6	4,189	193.5	7.7	5,518
201707	188.8	▲6.7	15,423	190.0	▲6.1	14,176	193.2	▲6.4	10,366	195.3	▲5.1	9,119	202.0	▲3.2	5,162	186.0	▲9.1	5,204	187.5	▲8.1	3,957	180.9	▲6.5	5,057
201708	189.5	0.4	14,173	189.5	▲0.3	12,965	194.9	0.9	9,614	194.9	▲0.2	8,406	200.8	▲0.6	4,787	190.4	2.3	4,827	188.6	0.6	3,619	179.3	▲0.9	4,559
201709	192.3	1.5	16,779	191.6	1.1	15,328	198.8	2.0	10,792	197.9	1.5	9,341	208.1	3.6	5,397	191.0	0.3	5,395	184.8	▲2.0	3,944	181.3	1.1	5,987
201710	198.4	3.2	15,396	197.3	3.0	14,092	202.0	1.6	10,375	203.5	2.8	9,071	212.2	2.0	5,325	193.5	1.3	5,050	191.8	3.8	3,746	189.0	4.2	5,021
201711	194.6	▲1.9	15,257	193.2	▲2.1	13,858	200.6	▲0.7	10,574	199.1	▲2.2	9,175	204.3	▲3.7	5,283	197.4	2.0	5,291	192.3	0.3	3,892	183.7	▲2.8	4,683
201712	193.8	▲0.5	19,329	195.9	1.4	17,902	207.6	▲1.5	12,405	201.3	▲1.1	10,978	211.0	3.3	6,544	187.0	▲5.3	5,861	191.2	0.6	4,434	186.9	1.8	6,924
201801	195.5	0.9	12,562	194.5	▲0.8	11,392	200.0	1.2	8,287	198.6	▲1.3	7,117	206.8	▲2.0	3,867	192.6	3.0	4,420	187.8	▲1.8	3,250	187.5	0.3	4,275
201802	189.6	▲3.0	13,375	188.2	▲3.2	12,085	194.1	▲3.0	9,106	192.1	▲3.3	7,816	204.0	▲1.4	4,471	185.8	▲3.6	4,635	178.0	▲5.2	3,345	181.7	▲3.1	4,269
201803	189.5	▲0.1	20,487	188.8	0.3	18,791	197.6	1.8	12,923	196.7	2.4	11,227	208.8	2.4	6,281	187.9	1.2	6,442	184.9	3.9	4,946	183.6	1.0	7,564
201804	197.0	4.0	14,913	196.5	4.1	13,552	203.4	3.0	10,269	203.3	3.3	8,908	211.6	1.3	4,919	196.0	4.3	5,350	192.2	3.9	3,989	183.2	▲0.2	4,644
201805	215.9	4.4	15,551	212.8	8.3	14,059	219.0	7.6	10,786	216.1	6.3	9,294	233.1	10.2	5,413	204.1	4.2	5,373	197.0	2.5	3,891	207.4	13.3	4,765
201806	201.1	▲6.7	16,176	200.8	▲5.6	14,807	208.3	▲4.9	10,959	208.4	▲3.6	9,590	222.5	▲4.5	5,663	194.8	4.6	5,276	191.4	▲2.9	3,907	184.2	▲11.2	5,217
201807	199.9	▲0.6	16,282	199.6	▲0.6	14,887	204.9	▲1.6	10,966	204.9	▲1.7	9,551	215.8	▲3.0	5,495	196.0	0.6	5,491	192.1	0.4	4,056	190.8	3.6	5,316
201808	204.4	2.2	15,300	204.4	2.4	14,000	211.1	3.0	10,403	211.8	3.4	9,103	224.0	3.8	5,307	200.2	2.2	5,096	197.5	2.8	3,796	192.6	0.9	4,897
201809	179.9	▲12.0	15,672	180.7	▲11.6	14,446	190.2	▲9.9	10,301	192.6	▲9.1	9,075	206.2	▲7.9	5,347	175.9	▲11.4	4,954	175.0	▲11.4	3,728	161.9	▲15.9	5,371
201810	204.5	13.7	15,932	205.3	13.6	14,704	211.9	11.4	10,918	216.6	12.5	9,690	230.8	11.9	5,630	195.3	11.0	5,088	197.2	12.7	3,860	199.4	17.0	5,014
201811	208.8	2.1	16,507	209.4	2.0	15,151	216.8	2.3	11,527	218.4	0.8	10,171	234.9	1.8	6,091	201.1	3.0	5,436	199.8	1.3	4,080	186.6	2.2	4,980
201812	196.7	▲5.8	19,694	197.6	▲5.6	18,065	204.9	▲5.5	12,941	207.1	▲5.2	11,312	222.7	▲5.2	6,945	189.2	▲5.9	5,996	188.7	▲5.6	4,367	182.3	▲5.9	6,753
201901	202.2	2.8	13,114	202.1	2.3	11,932	215.5	5.2	9,026	216.8	4.7	7,844	230.6	3.6	4,339	201.8	6.6	4,687	200.1	6.0	3,505	178.6	▲2.0	4,088
201902	198.6	▲1.8	14,030	200.2	▲0.9	12,895	211.5	▲1.8	9,924	215.7	▲0.5	8,789	234.8	1.9	5,156	191.2	▲5.2	4,768	193.0	▲3.5	3,633	174.5	▲2.3	4,106
201903	186.1	▲6.3	19,809	186.3	▲6.9	18,269	198.1	▲6.4	12,827	199.6	▲7.4	11,287	213.7	▲9.0	6,402	184.3	▲3.6	6,425	185.0	▲4.2	4,885	171.0	▲2.0	6,982
201904	198.1	6.5	15,077	199.6	7.1	13,861	208.0	5.0	10,484	211.4	5.9	9,268	228.6	6.9	5,318	190.1	3.1	5,166	191.3	3.4	3,950	171.7	5.1	4,593
201905	208.4	5.2	15,094	208.3	4.4	13,821	217.6	4.6	10,707	219.4	3.8	9,434	234.2	2.5	5,423	201.1	5.8	5,284	203.1	6.2	4,011	189.6	5.5	4,387
201906	194.4	▲6.7	15,455	194.2	▲6.8	14,163	210.6	▲3.2	10,994	212.6	▲3.1	9,702	227.1	▲3.0	5,755	194.4	▲3.3	5,239	193.7	▲4.6	3,947	189.9	▲15.6	4,461
201907	207.8	6.9	16,906	209.9	8.1	15,628	220.4	4.6	11,773	225.6	6.0	10,495	242.8	6.9	6,163	200.8	3.3	5,610	204.8	5.7	4,342	158.8	15.6	5,133
201908	207.2	▲0.3	15,485	209.1	▲0.4	14,298	219.7	▲0.3	10,795	224.4	▲0.5	9,608	243.8	0.4	5,743	188.6	▲1.1	5,052	201.3	▲1.7	3,865	184.5	▲0.1	4,690
201909	221.8	7.0	19,370	221.1	7.2	17,970	233.4	6.2	12,652	238.5	6.3	11,252	248.9	2.1	6,461	219.5	10.5	6,191	224.5	11.5	4,791	201.0	8.9	6,718
201910	188.3	▲15.1	14,747	189.4	▲15.5	13,597	201.6	▲13.6	10,428	206.7	▲13.3	9,278	220.7	▲11.3	5,607	184.7	▲15.8	4,821	187.0	▲16.7	3,671	164.0	▲18.4	4,319
201911	190.5	1.2	15,148	192.7	1.7	14,044	201.7	0.0	10,776	206.2	▲0.2	9,672	226.8	2.7	5,914	179.1	▲3.1	4,862	183.4	▲1.9	3,758	168.3	2.6	4,372
201912	193.9	1.8	19,661	194.3	0.8	17,839	206.7	2.5	13,183	208.7	1.2	11,461	228.0	0.6	7,163	187.8	4.9	6,020	185.9	1.3	4,298	171.3	1.8	6,378
202001	198.7	2.5	12,929	200.3	3.1	11,864	207.8	0.5	8,747	211.4	1.3	7,682	234.8	3.0	4,428	184.8	▲1.6	4,319	184.5	▲0.7	3,254	182.9	6.8	4,182
202002	195.0	▲1.9	13,769	198.3	▲1.0	12,777	204.8	▲1.4	9,586	211.0	▲0.2	8,594	232.9	▲0.8	5,098	179.9	▲2.6	4,488	185.2	0.4	3,496	178.1	▲2.7	4,183
202003	185.4	▲3.4	19,751	190.5	▲3.9	18,392	200.7	▲2.0	12,869	205.5	▲2.6	11,510	225.9	▲3.0	6,731	178.5	▲0.8	6,138	182.7	▲1.3	4,779	170.3	▲4.4	6,882
202004	180.7	▲4.1	13,802	183.7	▲3.6	12,813	189.4	▲5.6	9,536	195.0	▲5.1	8,547	217.5	▲3.7	5,072	164.8	▲7.7	4,464	169.1	▲7.5	3,475	165.7	▲2.7	4,286
202005	146.8	▲18.8	10,859	147.6	▲19.6	9,823	156.5	▲17.4	7,676	159.6	▲18.2	6,840	174.6	▲19.7	4,033	139.5	▲15.4	3,643	142.5	▲15.7	2,807	127.8	▲22.9	2,983
202006	167.4	14.1	13,275	168.3	14.0	12,247	173.6	11.0	9,061	176.2	10.4	8,033	208.1	19.8	5,282	139.7	0.2	4,779	134.3	▲5.8	2,751	152.4	19.2	4,214
202007	175.8	5.0	14,291	174.9	3.9	13,027	187.4	8.0	9,983	187.4	6.3	8,929	216.0	3.3	5,477	162.0	16.0	4,516	153.4	14.2	3,252	155.1	1.8	4,298
202008	171.3	▲2.6	12,785	171.8	▲1.8	11,738	182.0	▲2.9	8,918	184.2	▲1.7	7,871	211.0	▲2.3	4,949	156.1	▲3.7	3,969	152.0	▲3.9	2,922	152.3	▲1.8	3,867
20200																								