

国土交通省総合政策局
建設経済統計調査室
令和6年3月29日(金)公表

建築着工統計調査報告

令和6年2月分

令和6年3月分は4月30日(火)公表予定

※問い合わせ先

国土交通省総合政策局建設経済統計調査室

電話	03-5253-8111
担当	小林(課長補佐) 28-641
	熊谷(係長) 28-647
	草野 28-648

この統計調査報告の概要は、国土交通省ホームページでもご覧いただけます。

https://www.mlit.go.jp/statistics/details/jutaku_list.html

令和 6 年 2 月の新設住宅着工戸数（概要）

2月の新設住宅着工は、貸家は増加したが、持家及び分譲住宅が減少したため、全体で前年同月比8.2%の減少となった。また、季節調整済年率換算値では前月比0.9%の減少となった。

1. 総戸数

- 新設住宅着工戸数は 59,162 戸。
 - ・前年同月比 8.2%減, 9か月連続の減少。
- 新設住宅着工床面積は 4,522千㎡。
 - ・前年同月比 13.1%減, 13か月連続の減少。
- 季節調整済年率換算値では 795千戸。
 - ・前月比 0.9%減, 2か月連続の減少

2. 利用関係別戸数

①持家

- 持家は 16,307戸（前年同月比 11.2%減, 27か月連続の減少）
 - ・民間資金による持家は 15,008戸（同 10.1%減, 26か月連続の減少）
 - ・公的資金による持家は 1,299戸（同 22.4%減, 28か月連続の減少）

民間資金による持家が減少し、公的資金による持家も減少したため、持家全体で減少となった。

②貸家

- 貸家は 24,934戸（前年同月比 1.0%増, 2か月連続の増加）
 - ・民間資金による貸家は 23,333戸（同 1.1%増, 2か月連続の増加）
 - ・公的資金による貸家は 1,601戸（ 0.2%減, 先月の増加から再びの減少）

公的資金による貸家は減少したが、民間資金による貸家が増加したため、貸家全体で増加となった。

③分譲住宅

- 分譲住宅は 17,327戸（前年同月比 17.7%減, 2か月連続の減少）
 - ・マンションは 7,483戸（同 23.3%減, 2か月連続の減少）
 - ・一戸建住宅は 9,710戸（同 13.3%減, 16か月連続の減少）

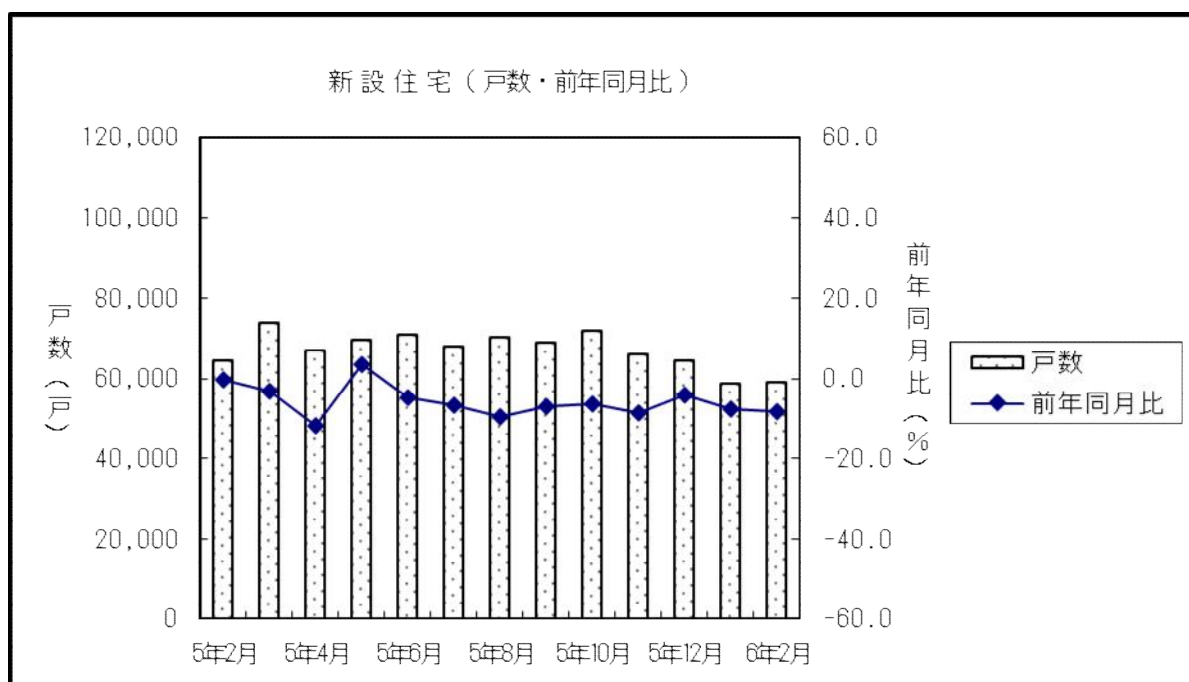
マンションが減少し、一戸建住宅も減少したため、分譲住宅全体で減少となった。

3. 地域別戸数

- 首都圏 総戸数（前年同月比 8.1%減）
 持家（同 8.5%減），貸家（同 1.3%増），
 分譲住宅（同 16.7%減）
 うちマンション（同 23.8%減），うち一戸建住宅（同 8.6%減）
- 中部圏 総戸数（前年同月比 1.7%増）
 持家（同 10.5%減），貸家（同 18.6%増），
 分譲住宅（同 7.6%増）
 うちマンション（同 94.7%増），うち一戸建住宅（同 17.0%減）
- 近畿圏 総戸数（前年同月比 10.5%減）
 持家（同 15.4%減），貸家（同 0.9%増），
 分譲住宅（同 28.8%減）
 うちマンション（同 43.5%減），うち一戸建住宅（同 13.1%減）
- その他地域 総戸数（前年同月比 10.2%減）
 持家（同 11.5%減），貸家（同 4.1%減），
 分譲住宅（同 20.7%減）
 うちマンション（同 25.1%減），うち一戸建住宅（同 18.4%減）

4. その他

- 建築工法別
 - ・プレハブは， 7,651戸（前年同月比 13.0%減， 9か月連続の減少）
 - ・ツーバイフォーは， 6,875戸（前年同月比 1.5%増， 3か月連続の増加）



資料2

新設住宅着工・利用関係別戸数, 床面積

(単位: 戸, 千㎡, %)

	新設住宅着工戸数, 床面積												季節調整値						
	総計	新設住宅着工戸数				床面積				持家		貸家		給与住宅		分譲住宅		年率 (千戸)	前月比
		前年比	前年比	前年比	前年比	前年比	前年比	前年比	前年比	前年比	前年比	前年比	前年比	前年比					
平成25年度	987,254	10.6	87,313	9.9	352,841	11.5	369,993	15.3	5,272	-10.9	259,148	3.8							
平成26年度	880,470	-10.8	74,007	-15.2	278,221	-21.1	358,340	-3.1	7,867	49.2	236,042	-8.9							
平成27年度	920,537	4.6	75,592	2.1	284,441	2.2	383,678	7.1	5,832	-25.9	246,586	4.5							
平成28年度	974,137	5.8	78,705	4.1	291,783	2.6	427,275	11.4	5,793	-0.7	249,286	1.1							
平成29年度	946,396	-2.8	75,829	-3.7	282,111	-3.3	410,355	-4.0	5,435	-6.2	248,495	-0.3							
平成30年度	952,936	0.7	76,573	1.0	287,710	2.0	390,093	-4.9	7,958	46.4	267,175	7.5							
令和元年度	883,687	-7.3	73,107	-4.5	283,338	-1.5	334,509	-14.2	6,108	-23.2	259,732	-2.8							
令和2年度	812,164	-8.1	66,299	-9.3	263,097	-7.1	303,018	-9.4	6,908	13.1	239,141	-7.9							
令和3年度	865,909	6.6	71,161	7.3	281,279	6.9	330,752	9.2	5,494	-20.5	248,384	3.9							
令和4年度	860,828	-0.6	68,651	-3.5	248,132	-11.8	347,427	5.0	5,720	4.1	259,549	4.5							
5. 1- 5. 2	128,030	3.0	10,277	0.3	34,995	-6.4	48,733	4.4	542	-15.7	43,760	10.5							
6. 1- 6. 2	118,011	-7.8	9,013	-12.3	31,112	-11.1	49,615	1.8	918	69.4	36,366	-16.9							
4. 4- 5. 2	787, 135	-0.3	63, 083	-3.3	230, 648	-11.6	314, 842	5.5	5, 149	1.6	236, 496	5.0							
5. 4- 6. 2	735, 911	-6.5	57, 346	-9.1	202, 985	-12.0	312, 191	-0.8	4, 883	-5.2	215, 852	-8.7							
5年 2月	64,426	-0.3	5,201	-1.5	18,368	-4.6	24,692	4.7	304	-5.0	21,062	-1.8	857	-1.5					
3月	73,693	-3.2	5,568	-6.5	17,484	-13.6	32,585	0.9	571	34.4	23,053	-0.4	864	0.9					
4月	67,250	-11.9	5,283	-13.9	18,597	-11.6	28,685	-2.8	267	-48.9	19,701	-21.8	780	-9.7					
5月	69,561	3.5	5,487	-1.4	18,853	-11.5	28,695	10.5	624	78.8	21,389	9.1	857	9.8					
6月	71,015	-4.8	5,722	-5.1	20,325	-12.4	30,112	-0.6	494	13.6	20,084	-2.9	816	-4.8					
7月	68,151	-6.7	5,377	-8.6	20,689	-7.8	30,170	1.6	313	6.1	16,979	-17.6	783	-4.0					
8月	70,389	-9.4	5,529	-10.5	20,984	-5.9	29,364	-6.2	454	-52.4	19,587	-15.5	813	3.9					
9月	68,941	-6.8	5,348	-8.6	19,527	-12.3	29,735	-2.9	413	17.7	19,266	-7.3	804	-1.1					
10月	71,769	-6.3	5,451	-9.6	18,078	-17.2	31,671	-1.0	438	-52.3	21,582	-1.2	805	0.1					
11月	66,238	-8.5	5,119	-11.8	17,789	-17.3	28,275	-5.3	596	72.3	19,578	-5.2	789	-2.0					
12月	64,586	-4.0	5,018	-5.8	17,031	-13.8	25,869	-3.6	366	-16.1	21,320	5.5	814	3.1					
6年 1月	58,849	-7.5	4,491	-11.5	14,805	-11.0	24,681	2.7	324	36.1	19,039	-16.1	802	-1.5					
2月	59,162	-8.2	4,522	-13.1	16,307	-11.2	24,934	1.0	594	95.4	17,327	-17.7	795	-0.9					

資料3

マンション、分譲一戸建、プレハブ、ツーバイフォー、着工戸数

(単位:戸, %)

	分譲住宅				プレハブ				ツーバイフォー	
	マンション		分譲に占める割合	一戸建		新設に占める割合			前年比	
		前年比			前年比					
平成25年度	123,818	-0.2	47.8	133,906	7.5	149,756	11.7	15.2	120,520	9.1
平成26年度	110,215	-11.0	46.7	124,221	-7.2	140,157	-6.4	15.9	111,549	-7.4
平成27年度	118,432	7.5	48.0	126,235	1.6	143,164	2.1	15.6	115,391	3.4
平成28年度	112,354	-5.1	45.1	134,700	6.7	147,594	3.1	15.2	123,572	7.1
平成29年度	108,278	-3.6	43.6	137,849	2.3	136,245	-7.7	14.4	119,695	-3.1
平成30年度	119,683	10.5	44.8	144,905	5.1	130,916	-3.9	13.7	116,690	-2.5
令和元年度	111,615	-6.7	43.0	146,154	0.9	124,575	-4.8	14.1	107,322	-8.0
令和2年度	108,188	-3.1	45.2	129,351	-11.5	107,688	-13.6	13.3	89,580	-16.5
令和3年度	102,762	-5.0	41.4	144,124	11.4	114,282	6.1	13.2	96,450	7.7
令和4年度	113,900	10.8	43.9	144,321	0.1	111,945	-2.0	13.0	91,856	-4.8
5. 1- 5. 2	21,740	29.4	49.7	21,778	-3.6	16,121	-2.4	12.6	12,911	7.2
6. 1- 6. 2	16,503	-24.1	45.4	19,577	-10.1	14,301	-11.3	12.1	13,734	6.4
4. 4- 5. 2	102,522	11.3	43.4	132,738	0.8	103,441	-2.0	13.1	84,175	-4.9
5. 4- 6. 2	91,264	-11.0	42.3	123,502	-7.0	93,079	-10.0	12.6	83,934	-0.3
5年 2月	9,750	0.2	46.3	11,202	-3.3	8,796	5.0	13.7	6,774	9.4
3月	11,378	7.2	49.4	11,583	-6.9	8,504	-2.2	11.5	7,681	-3.0
4月	7,233	-43.0	36.7	12,362	-0.8	8,378	-3.8	12.5	6,598	-13.7
5月	9,700	28.2	45.4	11,615	-2.5	9,369	3.9	13.5	7,323	1.8
6月	8,422	7.2	41.9	11,606	-8.5	9,476	-12.3	13.3	7,590	-6.8
7月	5,797	-28.0	34.1	11,066	-11.2	9,719	-4.0	14.3	7,780	1.8
8月	7,894	-26.4	40.3	11,589	-6.1	9,251	-11.2	13.1	7,976	-0.5
9月	8,148	-2.8	42.3	11,014	-10.4	8,801	-5.0	12.8	8,771	4.6
10月	10,174	9.4	47.1	11,368	-8.8	8,460	-24.0	11.8	8,940	0.8
11月	7,671	-5.2	39.2	11,835	-4.3	7,880	-20.0	11.9	8,072	-2.1
12月	9,722	19.8	45.6	11,470	-4.2	7,444	-7.0	11.5	7,150	0.4
6年 1月	9,020	-24.8	47.4	9,867	-6.7	6,650	-9.2	11.3	6,859	11.8
2月	7,483	-23.3	43.2	9,710	-13.3	7,651	-13.0	12.9	6,875	1.5

注) マンション (利用関係……分譲住宅, 建て方……共同住宅, 構造……鉄骨鉄筋コンクリート造, 鉄筋コンクリート造, 鉄骨造)
 一戸建 (利用関係……分譲住宅, 建て方……一戸建)

(単位：戸、%)

	三大都市圏計		首都圏										中部圏									
	総数	前年比	埼玉県		千葉県		東京都		神奈川県		総数	前年比	岐阜県		静岡県		愛知県		三重県			
			戸数	前年比	戸数	前年比	戸数	前年比	戸数	前年比			戸数	前年比	戸数	前年比	戸数	前年比	戸数	前年比	戸数	前年比
令和3年度	79,688	-10.1	48,819	-11.2	4,823	-13.6	4,022	-24.0	29,216	-12.1	10,758	-0.7	9,095	-1.2	223	-46.7	303	-68.7	8,423	16.3	146	-74.7
令和4年度	89,554	12.4	56,337	15.4	5,158	6.9	6,481	61.1	32,036	9.7	12,662	17.7	8,560	-5.9	110	-50.7	374	23.4	7,434	-11.7	642	339.7
5.1-5.2	18,010	43.7	12,114	41.9	1,068	153.1	1,535	11.6	6,909	53.6	2,602	16.3	1,195	-14.0	39	-	155	72.2	931	-28.3	70	-
6.1-6.2	13,085	-27.3	8,611	-28.9	1,442	35.0	314	-79.5	5,511	-20.2	1,344	-48.3	1,926	61.2	36	-7.7	18	-88.4	1,759	88.9	113	61.4
4.4-5.2	81,118	14.6	51,792	16.0	4,960	38.3	6,365	62.5	29,967	10.2	10,500	5.5	7,903	-1.8	70	-68.6	374	50.2	6,817	-8.2	642	339.7
5.4-6.2	72,653	-10.4	44,698	-13.7	5,998	20.9	4,408	-30.7	22,373	-25.3	11,919	13.5	9,614	21.7	477	581.4	777	107.8	8,090	18.7	270	-57.9
令和5年 2月	7,732	-1.4	5,472	-1.9	332	37.2	1,106	23.7	2,816	-11.6	1,218	-3.1	380	-58.5	39	-	0	-100.0	271	-67.2	70	-
3月	8,436	-5.0	4,545	9.1	198	-84.0	116	10.5	2,069	2.3	2,162	169.2	657	-37.3	40	-	0	-100.0	617	-37.9	0	-
4月	6,035	-37.3	3,759	-32.7	263	-60.6	70	-76.4	2,196	-26.6	1,230	-24.4	781	-37.0	0	-	243	252.2	538	-50.0	0	-100.0
5月	8,032	46.6	5,091	40.9	421	-50.9	1,109	118.3	1,960	21.6	1,601	152.1	681	8.8	110	-	102	-	469	-15.6	0	-100.0
6月	5,011	-6.8	2,531	-31.9	623	456.3	216	29.3	1,091	-51.1	601	-50.4	819	103.7	9	50.0	42	-	768	176.3	0	-100.0
7月	4,426	-27.6	2,425	-31.3	286	793.8	70	-81.8	1,885	-17.7	184	-77.7	823	45.7	9	-	132	-	682	89.4	0	-100.0
8月	6,644	-25.2	4,204	-21.9	389	-63.4	201	-79.4	2,396	-13.3	1,218	109.6	1,257	29.7	187	-	27	-	988	11.6	55	-34.5
9月	6,415	-3.6	2,947	-25.6	476	336.7	279	13.0	1,414	-41.0	778	-35.7	873	61.7	9	-	0	-100.0	864	92.9	0	-
10月	8,381	6.9	5,063	9.3	902	229.2	659	0.5	1,926	-42.7	1,576	358.1	822	3.8	117	-	93	-	612	-22.7	0	-
11月	6,632	1.9	4,386	-1.6	624	24.8	274	23.4	2,008	-30.0	1,480	70.9	776	-20.8	0	-	0	-100.0	776	-15.8	0	-
12月	7,992	20.8	5,681	18.4	572	105.8	1,216	-11.5	1,986	-22.1	1,907	218.4	856	43.9	0	-100.0	120	-	634	11.2	102	-
令和6年 1月	7,113	-30.8	4,442	-33.1	574	-22.0	122	-71.6	3,287	-19.7	459	-66.8	1,186	45.5	18	-	0	-100.0	1,069	62.0	99	-
2月	5,972	-22.8	4,169	-23.8	868	161.4	192	-82.6	2,224	-21.0	885	-27.3	740	94.7	18	-53.8	18	-	690	154.6	14	-80.0

	近畿圏													その他の地域		
	総数	前年比	滋賀県		京都府		大阪府		兵庫県		奈良県		和歌山県		総数	前年比
			戸数	前年比	戸数	前年比	戸数	前年比	戸数	前年比	戸数	前年比	戸数	前年比		
令和3年度	21,774	-10.9	1,806	138.9	2,397	-17.5	14,364	2.4	2,933	-53.4	205	-45.6	69	-26.6	23,074	17.8
令和4年度	24,657	13.2	497	-72.5	2,432	1.5	16,108	12.1	4,869	66.0	456	122.4	295	327.5	24,346	5.5
5.1-5.2	4,701	80.0	81	-	830	66.3	3,048	122.0	620	6.7	30	-66.3	92	33.3	3,730	-12.5
6.1-6.2	2,548	-45.8	0	-100.0	394	-52.5	1,567	-48.6	519	-16.3	68	126.7	0	-100.0	3,418	-8.4
4.4-5.2	21,423	18.3	245	-77.7	2,432	15.0	13,581	11.4	4,414	81.9	456	122.4	295	327.5	21,404	0.3
5.4-6.2	18,341	-14.4	447	82.4	2,101	-13.6	11,098	-18.3	4,479	1.5	216	-52.6	0	-100.0	18,611	-13.0
令和5年 2月	1,880	39.4	81	-	202	41.3	1,523	87.6	74	-73.9	0	-100.0	0	-100.0	2,018	7.0
3月	3,234	-11.8	252	-64.4	0	-100.0	2,527	16.5	455	-10.3	0	-	0	-	2,942	69.4
4月	1,495	-46.7	0	-	63	-80.4	851	-48.3	561	-25.4	20	566.7	0	-100.0	1,198	-60.8
5月	2,260	82.4	186	-	526	504.6	1,161	35.6	359	21.3	28	-	0	-	1,668	-20.3
6月	1,661	32.0	69	-	322	37.6	1,116	40.6	154	-33.0	0	-	0	-	3,411	37.8
7月	1,178	-41.6	0	-	99	-35.3	863	-39.3	216	-49.9	0	-100.0	0	-	1,371	-29.3
8月	1,183	-53.4	0	-100.0	161	-54.8	424	-75.3	598	66.6	0	-	0	-100.0	1,250	-32.0
9月	2,595	20.6	39	-	85	-50.0	2,025	29.7	446	107.4	0	-100.0	0	-100.0	1,733	0.0
10月	2,496	3.2	0	-	89	-52.7	1,423	11.6	984	3.0	0	-	0	-	1,793	23.2
11月	1,470	37.1	0	-	205	791.3	854	49.8	411	55.1	0	-100.0	0	-	1,039	-34.4
12月	1,455	19.0	153	30.8	157	127.5	814	18.3	231	-20.6	100	72.4	0	-	1,730	15.3
令和6年 1月	1,485	-47.4	0	-	335	-46.7	1,064	-30.2	86	-84.2	0	-100.0	0	-100.0	1,907	11.4
2月	1,063	-43.5	0	-100.0	59	-70.8	503	-67.0	433	485.1	68	-	0	-	1,511	-25.1

* マンション：利用関係…分譲住宅、建て方…共同住宅、構造…鉄骨鉄筋コンクリート造・鉄筋コンクリート造・鉄骨造

	首都圏								中部圏							
	総数		持家		貸家		分譲		総数		持家		貸家		分譲	
	前年比	前年比	前年比	前年比	前年比	前年比	前年比	前年比	前年比	前年比	前年比	前年比	前年比	前年比	前年比	
平成27年度	318,142	2.9	59,880	0.1	134,912	7.4	121,898	1.0	104,625	5.6	43,317	1.9	37,711	12.9	22,931	2.4
平成28年度	343,148	7.9	59,672	-0.3	153,742	14.0	128,393	5.3	108,451	3.7	43,926	1.4	40,915	8.5	23,152	1.0
平成29年度	327,384	-4.6	56,756	-4.9	148,557	-3.4	120,538	-6.1	107,562	-0.8	41,945	-4.5	39,736	-2.9	25,256	9.1
平成30年度	327,128	-0.1	57,662	1.6	140,539	-5.4	126,343	4.8	113,998	6.0	43,099	2.8	40,567	2.1	29,120	15.3
令和元年度	300,309	-8.2	57,329	-0.6	122,971	-12.5	118,358	-6.3	108,608	-4.7	42,940	-0.4	34,460	-15.1	30,300	4.1
令和2年度	285,860	-4.8	56,141	-2.1	118,499	-3.6	109,473	-7.5	93,904	-13.5	38,853	-9.5	28,318	-17.8	25,353	-16.3
令和3年度	297,152	4.0	61,265	9.1	126,574	6.8	107,831	-1.5	103,521	10.2	41,495	6.8	33,016	16.6	28,421	12.1
令和4年度	302,403	1.8	53,138	-13.3	131,419	3.8	116,676	8.2	97,736	-5.6	36,769	-11.4	32,909	-0.3	27,372	-3.7
令和5年 2月	23,917	-5.9	4,082	-11.4	9,465	-10.9	10,320	1.9	7,055	-16.8	2,859	-7.2	2,285	-16.4	1,766	-33.0
3月	26,447	0.7	3,644	-16.2	13,455	4.7	9,264	3.0	7,649	-14.0	2,617	-12.0	2,894	-6.0	2,073	-24.0
4月	23,945	-8.3	3,703	-18.5	11,128	1.4	9,065	-13.8	7,552	-12.7	2,681	-13.5	2,632	5.9	2,207	-26.1
5月	26,479	13.7	4,036	-8.7	11,823	16.5	10,439	20.5	7,423	-5.6	2,623	-16.8	2,665	12.8	2,107	-7.6
6月	23,320	-6.1	4,292	-12.6	11,241	5.2	7,704	-15.3	8,070	-8.0	2,973	-10.5	2,865	-13.9	2,177	3.6
7月	22,275	-12.1	4,005	-19.4	11,141	-4.5	7,101	-17.9	8,291	3.0	3,108	-4.4	3,033	16.1	2,131	-0.6
8月	25,394	-4.1	4,483	-5.7	11,330	3.4	9,521	-8.7	8,980	-1.7	3,174	-3.8	3,188	2.4	2,592	-0.7
9月	22,461	-13.8	4,009	-19.0	10,597	-10.2	7,674	-17.2	8,103	-0.5	3,064	-5.0	2,742	-2.9	2,286	11.0
10月	25,813	-3.8	4,034	-14.6	11,529	-5.7	10,203	3.7	7,833	-5.8	2,756	-13.3	2,752	2.5	2,233	-7.3
11月	24,751	-0.3	3,953	-9.9	10,980	3.3	9,710	-0.0	7,649	-14.8	2,713	-15.4	2,699	-15.4	2,203	-13.9
12月	24,332	3.2	3,714	-9.2	9,694	0.1	10,873	12.0	7,093	-10.7	2,547	-13.5	2,248	-19.9	2,265	4.8
令和6年 1月	23,319	-5.6	3,512	-4.0	10,601	8.8	9,139	-18.4	7,328	2.1	2,461	-5.8	2,492	7.1	2,362	6.2
2月	21,982	-8.1	3,734	-8.5	9,585	1.3	8,593	-16.7	7,178	1.7	2,558	-10.5	2,709	18.6	1,901	7.6

	近畿圏								その他							
	総数		持家		貸家		分譲		総数		持家		貸家		分譲	
	前年比	前年比	前年比	前年比	前年比	前年比	前年比	前年比	前年比	前年比	前年比	前年比	前年比	前年比	前年比	
平成27年度	138,247	3.9	34,487	4.0	54,153	1.1	48,517	7.5	359,523	6.0	146,757	2.8	156,902	7.6	53,240	11.3
平成28年度	141,981	2.7	36,578	6.1	59,866	10.5	45,012	-7.2	380,557	5.9	151,607	3.3	172,752	10.1	52,729	-1.0
平成29年度	136,197	-4.1	34,626	-5.3	58,442	-2.4	42,613	-5.3	375,253	-1.4	148,784	-1.9	163,620	-5.3	60,088	14.0
平成30年度	145,225	6.6	36,088	4.2	58,058	-0.7	50,152	17.7	366,585	-2.3	150,861	1.4	150,929	-7.8	61,560	2.4
令和元年度	135,857	-6.5	36,544	1.3	50,912	-12.3	47,324	-5.6	338,913	-7.5	146,525	-2.9	126,166	-16.4	63,750	3.6
令和2年度	128,116	-5.7	33,755	-7.6	47,938	-5.8	45,372	-4.1	304,284	-10.2	134,348	-8.3	108,263	-14.2	58,943	-7.5
令和3年度	136,012	6.2	35,795	6.0	55,716	16.2	43,459	-4.2	329,224	8.2	142,724	6.2	115,446	6.6	68,673	16.5
令和4年度	142,245	4.6	32,146	-10.2	63,619	14.2	45,250	4.1	318,444	-3.3	126,079	-11.7	119,480	3.5	70,251	2.3
令和5年 2月	10,673	20.3	2,579	8.5	4,574	33.4	3,499	16.3	22,781	4.3	8,848	-3.8	8,368	23.1	5,477	-3.7
3月	13,445	2.0	2,277	-11.9	6,242	20.8	4,885	-9.5	26,152	-5.9	8,946	-13.4	9,994	-10.8	6,831	13.2
4月	10,360	-20.9	2,309	-14.0	4,665	-20.5	3,327	-26.5	25,393	-10.7	9,904	-7.5	10,260	0.6	5,102	-28.9
5月	10,649	9.9	2,334	-7.7	4,490	6.2	3,788	31.2	25,010	-5.2	9,860	-12.0	9,717	5.3	5,055	-12.3
6月	10,705	-8.4	2,509	-17.3	4,826	-11.4	3,306	5.3	28,920	-1.3	10,551	-11.6	11,180	3.2	6,897	8.6
7月	10,541	-7.9	2,674	-7.9	4,892	5.4	2,921	-24.1	27,044	-4.0	10,902	-3.6	11,104	3.1	4,826	-19.2
8月	10,305	-18.8	2,658	-5.8	4,543	-16.0	2,905	-33.1	25,710	-12.6	10,669	-6.6	10,303	-12.8	4,569	-21.1
9月	11,923	-1.4	2,578	-8.9	5,070	-4.7	4,242	9.8	26,454	-4.6	9,876	-12.2	11,326	6.0	5,064	-9.3
10月	12,445	-10.6	2,531	-14.1	5,812	-5.5	4,068	-2.8	25,678	-6.7	8,757	-20.3	11,578	5.9	5,078	-6.1
11月	10,311	-8.6	2,435	-15.9	4,630	-16.5	3,192	13.3	23,527	-13.8	8,688	-21.2	9,966	-5.2	4,473	-19.4
12月	10,205	-7.1	2,250	-10.0	4,807	-11.1	3,060	2.7	22,956	-7.2	8,520	-16.8	9,120	2.0	5,122	-4.2
令和6年 1月	9,109	-19.0	2,016	-6.0	4,168	-12.9	2,903	-32.2	19,093	-6.8	6,816	-17.0	7,420	3.2	4,635	-7.1
2月	9,556	-10.5	2,181	-15.4	4,616	0.9	2,490	-28.8	20,446	-10.2	7,834	-11.5	8,024	-4.1	4,343	-20.7

令和 6 年 2 月の建築物の着工床面積（概要）

〔民間非居住建築物〕

前年同月と比較すると、事務所、店舗、工場及び倉庫が減少したため、全体で減少となった。

1. 全建築物の着工床面積は 778万㎡、前年同月比 13.7%減

○4か月連続の減少

○公共の建築主は 34万㎡（前年同月比 8.5%減、2か月連続の減少）

○民間の建築主は 744万㎡（同 13.9%減、4か月連続の減少）

2. 民間建築主

○居住用は 464万㎡（前年同月比 14.4%減、13か月連続の減少）

○非居住用は 279万㎡（前年同月比 13.2%減、2か月連続の減少）

① 主な用途別（民間非居住用）

・ 鉱業、採石業、砂利採取業、建設業用は	8万㎡	（前年同月比	12.1%増）
・ 製造業用は	64万㎡	（同	13.8%減）
・ 情報通信業用は	5万㎡	（同	314.4%増）
・ 卸売業、小売業用は	26万㎡	（同	34.1%減）
・ 金融業、保険業用は	3万㎡	（同	187.8%増）
・ 不動産業用は	4万㎡	（同	55.2%減）
・ 宿泊業、飲食サービス業用は	11万㎡	（同	58.5%増）
・ 医療、福祉用は	21万㎡	（同	34.5%減）
・ その他のサービス業用は	20万㎡	（同	41.8%減）

② 主な使途別（民間非居住用）

・ 事務所は	33万㎡	（前年同月比	0.1%減、	3か月ぶりの減少）
・ 店舗は	21万㎡	（同	36.8%減、	4か月連続の減少）
・ 工場は	54万㎡	（同	17.3%減、	先月の増加から再びの減少）
・ 倉庫は	107万㎡	（同	5.7%減、	3か月連続の減少）

着工建築物用途別・用途別床面積の推移（民間建築主）

（単位：棟、千㎡、％）

	非居住計（民間）			[使 途 別]												[用 途 別]								
	事務所		店 舗		工 場		倉 庫		鉱業、採石業、砂利採取業、建設業用			製造業用			情報通信業用									
	棟数	床面積	棟数	床面積	棟数	床面積	棟数	床面積	棟数	床面積	棟数	床面積	棟数	床面積	棟数	床面積	棟数	床面積						
		前年比		前年比		前年比		前年比		前年比		前年比		前年比		前年比		前年比						
平成25年度	75,056	47,859	7.4	9,515	4,999	-5.9	10,034	8,326	12.5	7,356	7,890	-3.8	12,955	6,842	9.5	3,342	875	20.3	9,910	8,061	3.9	540	329	-4.5
平成26年度	72,143	45,013	-5.9	9,503	5,097	2.0	9,433	7,112	-14.6	7,497	7,482	-5.2	12,560	8,003	17.0	3,748	955	9.1	10,348	7,920	-1.7	461	600	82.5
平成27年度	71,923	44,098	-2.0	10,112	5,261	3.2	8,509	6,029	-15.2	7,938	8,739	16.8	13,198	7,921	-1.0	4,281	1,045	9.5	11,243	8,976	13.3	619	328	-45.3
平成28年度	73,324	45,299	2.7	10,289	5,805	10.3	8,275	5,570	-7.6	7,918	8,162	-6.6	14,067	8,496	7.3	4,061	1,118	6.9	11,007	8,624	-3.9	643	420	27.9
平成29年度	74,955	47,293	4.4	10,463	5,536	-4.6	7,749	5,493	-1.4	8,019	9,073	11.2	14,100	9,768	15.0	4,214	1,148	2.7	11,782	9,701	12.5	578	359	-14.5
平成30年度	72,844	46,037	-2.7	10,196	5,322	-3.9	7,248	5,179	-5.7	8,282	9,889	9.0	13,789	8,625	-11.7	4,186	1,217	6.0	12,489	11,017	13.6	458	454	26.4
令和元年度	69,621	43,019	-6.6	10,692	5,442	2.3	6,158	4,118	-20.5	7,279	7,638	-22.8	13,765	9,904	14.8	4,219	1,056	-13.3	11,049	9,029	-18.0	474	415	-8.5
令和2年度	61,217	40,030	-6.9	9,599	5,047	-7.3	5,010	4,035	-2.0	6,139	5,827	-23.7	13,963	11,741	18.6	4,488	1,135	7.5	9,358	6,802	-24.7	406	405	-2.5
令和3年度	62,172	43,738	9.3	10,051	6,796	34.6	5,457	4,174	3.4	6,741	7,081	21.5	12,588	13,249	12.8	4,651	1,040	-8.3	10,805	8,415	23.7	382	635	56.9
令和4年度	63,328	43,296	-1.0	9,473	5,432	-20.1	5,669	4,241	1.6	7,050	8,684	22.6	12,304	12,734	-3.9	4,257	953	-8.4	11,298	9,931	18.0	478	490	-22.8
5. 1- 5. 2	8,982	6,807	6.4	1,355	926	43.1	780	741	16.2	974	1,225	18.4	1,695	2,264	2.4	611	139	17.2	1,748	1,379	6.5	58	63	22.3
6. 1- 6. 2	8,172	5,833	-14.3	1,175	1,160	25.2	711	481	-35.1	804	1,251	2.1	1,591	1,645	-27.4	542	149	7.1	1,481	1,575	14.2	58	56	-9.9
4. 4- 5. 2	58,638	40,756	0.8	8,750	5,080	-21.3	5,298	3,940	2.0	6,544	8,135	26.6	11,373	12,169	-0.0	3,964	877	-9.2	10,422	9,294	21.5	434	459	-18.8
5. 4- 6. 2	54,040	35,949	-11.8	7,977	5,049	-0.6	4,780	3,331	-15.5	5,317	6,640	-18.4	10,689	11,196	-8.0	3,688	871	-0.7	9,260	7,851	-15.5	373	404	-11.9
5年 2月	4,436	3,216	-7.0	694	326	9.9	398	330	-14.3	500	648	16.8	862	1,136	-6.5	291	68	-0.1	832	737	10.2	25	12	-69.8
3月	4,690	2,540	-23.2	723	353	3.0	371	301	-3.0	506	549	-16.5	931	565	-47.5	293	76	2.8	876	636	-17.2	44	32	-54.6
4月	5,350	4,348	-3.5	841	430	-15.1	435	326	-18.7	571	880	-8.0	1,078	1,686	13.0	362	100	-3.8	937	912	-17.6	32	11	-33.1
5月	4,804	2,872	-22.5	735	359	-4.5	477	301	-10.7	485	459	-48.7	993	853	-25.4	350	115	48.0	756	456	-51.8	28	59	33.0
6月	5,304	2,947	-35.1	779	364	-25.0	485	267	-33.0	536	586	-44.8	1,106	831	-45.4	392	82	-9.2	975	710	-39.6	23	44	-8.8
7月	5,046	3,195	-31.1	755	518	-27.2	441	287	-34.4	519	538	-22.6	980	817	-45.0	343	65	-26.9	852	635	-18.0	39	98	484.7
8月	5,006	3,280	-11.5	734	261	-30.7	444	320	7.3	477	389	-46.2	928	1,336	10.5	347	97	13.6	719	453	-45.4	78	12	-78.2
9月	5,248	3,228	-2.0	767	344	-33.7	409	347	9.4	488	783	34.4	1,111	765	-14.9	341	79	30.2	937	1,032	27.1	23	36	18.1
10月	5,310	4,109	26.9	757	388	-9.4	459	413	26.3	520	557	-23.4	1,058	1,692	170.7	359	66	-30.5	878	607	-23.8	38	36	-60.0
11月	5,114	2,956	-6.6	750	349	-23.4	485	290	-10.3	509	644	7.5	907	874	35.7	353	65	-11.0	877	766	19.3	29	32	-30.7
12月	4,686	3,183	0.8	684	877	195.5	434	299	-16.6	408	554	-17.6	937	697	-21.2	299	53	-15.9	848	705	-15.5	25	20	-56.6
6年 1月	4,028	3,040	-15.3	625	834	38.9	372	272	-33.8	427	715	24.0	724	574	-49.2	267	72	2.3	749	939	46.4	25	6	-88.4
2月	4,144	2,793	-13.2	550	326	-0.1	339	209	-36.8	377	535	-17.3	867	1,071	-5.7	275	77	12.1	732	636	-13.8	33	51	314.4

(注) 四捨五入の関係で一致しないことがある。

着工建築物用途別・用途別床面積の推移（民間建築主）

（単位：棟、千㎡、％）

	卸売業、小売業用			金融業、保険業用			不動産業用			宿泊業、飲食サービス業用			医療、福祉用			その他のサービス業用		
	棟数	床面積		棟数	床面積		棟数	床面積		棟数	床面積		棟数	床面積		棟数	床面積	
		前年比	前年比		前年比	前年比		前年比	前年比		前年比	前年比						
平成25年度	12,077	10,159	12.7	656	654	40.2	2,164	1,499	-31.4	4,019	1,427	15.3	11,256	10,019	22.0	11,154	4,572	25.0
平成26年度	11,462	8,773	-13.6	667	414	-36.7	2,119	1,767	17.9	3,635	1,401	-1.8	9,742	8,252	-17.6	10,766	3,825	-16.3
平成27年度	10,300	7,495	-14.6	746	698	68.5	2,604	2,305	30.5	3,923	1,797	28.3	8,450	6,245	-24.3	11,238	4,100	7.2
平成28年度	10,234	7,502	0.1	690	339	-51.5	3,435	2,048	-11.1	4,287	2,721	51.4	8,765	6,530	4.6	10,583	3,796	-7.4
平成29年度	9,597	6,918	-7.8	616	567	67.6	3,200	2,674	30.5	4,848	3,597	32.2	8,399	5,557	-14.9	10,491	3,347	-11.8
平成30年度	9,063	6,640	-4.0	519	423	-25.5	3,144	2,038	-23.8	4,896	3,544	-1.5	7,665	4,838	-12.9	10,448	3,731	11.5
令和元年度	7,681	5,332	-19.7	491	324	-23.5	3,189	2,683	31.7	5,137	3,200	-9.7	7,386	5,108	5.6	11,476	3,519	-5.7
令和2年度	6,901	5,274	-1.1	470	247	-23.5	2,453	2,786	3.8	3,145	1,966	-38.5	6,790	4,355	-14.7	8,579	3,419	-2.8
令和3年度	7,445	5,925	12.3	477	456	84.2	2,550	3,000	7.7	3,759	1,853	-5.7	6,335	4,350	-0.1	8,933	3,194	-6.6
令和4年度	7,116	5,373	-9.3	416	345	-24.3	2,833	1,725	-42.5	5,353	2,075	12.0	6,237	4,327	-0.6	9,586	3,177	-0.6
5. 1- 5. 2	971	884	-3.9	61	61	65.3	433	221	28.6	772	475	87.6	874	627	-1.4	1,435	674	66.3
6. 1- 6. 2	888	623	-29.6	56	61	-0.8	442	199	-10.2	887	515	8.3	719	409	-34.8	1,298	377	-44.0
4. 4- 5. 2	6,665	5,035	-9.0	384	310	-26.4	2,577	1,606	-45.2	4,956	1,942	9.4	5,812	4,045	2.1	8,819	3,015	4.2
5. 4- 6. 2	5,946	4,309	-14.4	411	396	27.7	2,956	1,181	-26.4	4,714	1,972	1.5	5,202	3,283	-18.8	8,354	3,212	6.5
5年 2月	471	393	-32.2	31	12	9.4	214	95	44.4	371	67	-59.2	454	327	2.3	714	339	33.8
3月	451	338	-13.7	32	35	2.1	256	120	75.7	397	133	71.0	425	282	-27.4	767	162	-46.3
4月	563	380	-33.0	43	26	28.0	257	208	-10.4	336	108	-53.4	449	317	-23.4	1,020	369	39.2
5月	571	403	-4.4	43	42	-31.4	297	133	157.0	458	100	-17.6	449	361	11.0	721	293	61.7
6月	563	373	-17.5	44	58	169.2	293	86	-70.0	525	144	15.2	504	344	-9.4	742	208	-23.6
7月	569	409	-36.8	43	39	21.4	202	49	-76.6	416	180	-40.8	446	235	-31.5	814	494	1.8
8月	523	361	-1.9	43	20	43.4	282	79	-7.2	520	168	42.0	556	334	-11.9	649	237	24.1
9月	517	401	4.8	45	30	-44.8	292	70	-15.1	346	137	-4.8	544	331	-8.7	758	190	-31.1
10月	615	642	47.2	34	8	-47.0	291	203	84.8	398	231	109.4	624	393	-22.2	800	217	-24.5
11月	587	352	-18.4	33	97	710.0	329	73	-70.9	383	92	-53.1	520	275	-27.7	802	188	16.8
12月	550	365	-17.9	27	14	-16.8	271	82	5.0	445	297	157.0	391	284	-13.7	750	638	188.3
6年 1月	465	364	-26.0	23	27	-46.3	209	156	23.7	410	408	-0.0	363	195	-35.0	594	180	-46.3
2月	423	259	-34.1	33	34	187.8	233	43	-55.2	477	107	58.5	356	214	-34.5	704	197	-41.8

（注）四捨五入の関係で一致しないことがある。

建築着工統計調査報告

(令和6年2月分)

表1. 建築物：総括表

		床面積の合計			工事費予定額		
		千平方メートル	対前月比(%)	対前年同月比(%)	百万円	対前月比(%)	対前年同月比(%)
建築物計		7,779	△2.2	△13.7	2,127,380	△7.3	1.8
建築	公共	342	30.5	△8.5	171,681	41.8	23.1
	国	31	△46.5	△2.9	28,229	△27.9	78.4
	都道府県	59	116.5	△31.6	27,136	211.9	△29.7
	市区町村	252	42.5	△1.4	116,316	58.9	36.8
主別	民間	7,437	△3.3	△13.9	1,955,699	△10.0	0.3
	会社	4,660	△2.1	△13.9	1,222,515	△8.4	1.1
	会社でない団体	237	△61.8	△40.9	94,032	△64.1	△30.5
	個人	2,540	9.9	△10.3	639,152	10.6	5.5
用途	居住用	4,674	△0.2	△14.2	1,164,865	△1.3	△3.0
	居住専用	4,477	3.2	△12.1	1,094,991	4.4	△0.1
	居住産業併用	197	△43.0	△43.8	69,874	△46.6	△33.3
別	非居住用	3,105	△5.0	△13.0	962,515	△13.7	8.3
	農林水産業用	33	△49.4	△35.0	4,933	△45.2	△33.7
	鉱業、採石業、砂利採取業、建設業用	79	8.3	14.4	28,044	65.0	79.2
	製造業用	639	△32.0	△13.9	188,908	△51.1	5.0
	電気・ガス・熱供給・水道業用	29	△25.5	△2.1	7,267	△28.4	28.3
	情報通信業用	51	748.7	314.4	49,298	583.5	980.3
	運輸業用	1,006	140.8	11.4	232,599	227.8	74.4
	卸売業、小売業用	259	△29.0	△34.1	63,381	△31.9	△40.4
	金融業、保険業用	34	29.5	187.8	14,308	41.8	247.4
	不動産業用	43	△72.7	△55.2	11,214	△83.7	△66.2
	宿泊業、飲食サービス業用	108	△74.0	59.9	53,192	△61.6	159.7
	教育、学習支援業用	154	△7.6	△7.2	50,043	△24.2	△8.2
	医療、福祉用	255	22.4	△44.1	88,557	26.8	△46.5
	その他のサービス業用	250	28.6	△29.6	111,973	41.0	20.9
	公務用	87	△9.2	11.6	38,790	△34.5	11.3
その他	79	△21.9	△43.9	20,008	△30.6	△34.6	
構造	木造	3,204	4.6	△9.0	686,520	6.0	7.4
	非木造	4,575	△6.4	△16.7	1,440,860	△12.5	△0.7
造別	鉄骨鉄筋コンクリート造	55	△14.4	△5.4	18,879	△44.2	△16.6
	鉄筋コンクリート造	1,476	△7.5	△23.9	500,244	△15.4	△11.9
	鉄骨造	2,972	△6.4	△13.4	914,699	△9.9	7.0
	コンクリートブロック造	4	30.7	△6.1	1,018	16.0	△3.1
	その他	67	31.6	11.1	6,019	2.8	49.0

表2. 建築物：建築主別、用途別 床面積の合計（千平方メートル）

用途別	建築主別		公		民		間	
	千平方メートル	対前年同月比(%)	計	対前年同月比(%)	計	対前年同月比(%)	計	対前年同月比(%)
合計	7,779	△13.7	342	△8.5	7,437	△13.9		
居住用	4,674	△14.2	30	53.9	4,644	△14.4		
居住専用	4,477	△12.1	30	53.9	4,447	△12.4		
居住産業併用	197	△43.8	0	-	197	△43.8		
非居住用	3,105	△13.0	312	△11.9	2,793	△13.2		
農林水産業用	33	△35.0	3	5.0	30	△37.5		
鉱業、採石業、砂利採取業、建設業用	79	14.4	2	429.8	77	12.1		
製造業用	639	△13.9	3	△38.4	636	△13.8		
電気・ガス・熱供給・水道業用	29	△2.1	4	203.7	25	△12.0		
情報通信用	51	314.4	0	-	51	314.4		
運輸業用	1,006	11.4	18	7,034.0	988	9.4		
卸売業、小売業用	259	△34.1	0	-	259	△34.1		
金融業、保険業用	34	187.8	0	-	34	187.8		
不動産業用	43	△55.2	0	-	43	△55.2		
宿泊業、飲食サービス業用	108	59.9	1	968.6	107	58.5		
教育、学習支援業用	154	△7.2	85	11.8	69	△23.2		
医療、福祉用	255	△44.1	41	△68.2	214	△34.5		
その他のサービス業用	250	△29.6	53	214.3	197	△41.8		
公務用	87	11.6	86	35.6	0	△97.1		
その他	79	△43.9	14	△75.4	65	△22.6		

表3. 建築物：構造別、用途別 床面積の合計（千平方メートル）

用途別	構造別		木		非木		造	
	千平方メートル	対前年同月比(%)	計	対前年同月比(%)	計	対前年同月比(%)	計	対前年同月比(%)
合計	7,779	△13.7	3,204	△9.0	4,575	△16.7		
居住用	4,674	△14.2	3,012	△8.6	1,662	△22.6		
居住専用	4,477	△12.1	2,984	△8.6	1,492	△18.3		
居住産業併用	197	△43.8	28	△8.9	170	△47.2		
非居住用	3,105	△13.0	192	△14.5	2,913	△12.9		
農林水産業用	33	△35.0	9	18.2	24	△44.6		
鉱業、採石業、砂利採取業、建設業用	79	14.4	13	△20.3	66	25.1		
製造業用	639	△13.9	11	16.2	628	△14.3		
電気・ガス・熱供給・水道業用	29	△2.1	2	4.7	27	△2.5		
情報通信用	51	314.4	0	△55.5	50	330.6		
運輸業用	1,006	11.4	3	104.5	1,003	11.3		
卸売業、小売業用	259	△34.1	14	△14.3	245	△34.9		
金融業、保険業用	34	187.8	0	11.9	34	193.6		
不動産業用	43	△55.2	5	△37.8	37	△56.9		
宿泊業、飲食サービス業用	108	59.9	25	3.3	83	91.2		
教育、学習支援業用	154	△7.2	10	△49.7	144	△1.5		
医療、福祉用	255	△44.1	56	△16.6	199	△48.9		
その他のサービス業用	250	△29.6	32	9.8	219	△33.0		
公務用	87	11.6	2	△29.1	84	13.2		
その他	79	△43.9	10	△49.4	69	△43.0		

表4. 新設住宅：総括表

		戸数			床面積の合計		
		戸	対前月比(%)	対前年同月比(%)	千平方メートル	対前月比(%)	対前年同月比(%)
新設住宅計		59,162	0.5	△8.2	4,522	0.7	△13.1
建築別	公共	547	38.5	117.9	28	18.0	60.7
	民間	58,615	0.3	△8.7	4,494	0.6	△13.3
利用関係別	持家	16,307	10.1	△11.2	1,845	10.5	△12.1
	貸家	24,934	1.0	1.0	1,170	3.7	△1.8
	給与住宅	594	83.3	95.4	33	38.1	37.9
	分譲住宅	17,327	△9.0	△17.7	1,474	△11.7	△21.9
	民間資金	54,711	0.8	△8.2	4,146	0.9	△13.0
資金別	公的資金	4,451	△2.9	△8.3	377	△1.0	△13.3
	公営住宅	490	45.4	115.9	25	24.8	54.9
	住宅金融機構融資住宅	1,552	1.5	△24.0	159	2.4	△23.6
	都市再生機構建設住宅	0	-	-	0	-	-
	その他の住宅	2,409	△11.4	△6.9	193	△6.1	△8.2
構造別	木造	32,929	3.7	△4.5	2,963	5.2	△8.6
	非木造	26,233	△3.2	△12.4	1,559	△6.8	△20.4
	鉄骨鉄筋コンクリート造	151	△28.4	△68.9	7	△56.9	△70.3
	鉄筋コンクリート造	18,038	△7.0	△8.2	969	△13.9	△21.0
	鉄骨造	7,994	7.4	△17.8	579	9.6	△17.6
	コンクリートブロック造	30	15.4	△30.2	3	14.1	△27.1
	その他	20	25.0	△23.1	1	△35.2	△62.9

表5. 新設住宅：資金別、利用関係別 戸数 (戸)

利用関係別	資金別		民間資金住宅		公的資金住宅		住宅金融機構	
	合計	対前年同月比(%)	合計	対前年同月比(%)	合計	対前年同月比(%)	住宅金融機構	対前年同月比(%)
合計	59,162	△8.2	54,711	△8.2	4,451	△8.3	1,552	△24.0
持家	16,307	△11.2	15,008	△10.1	1,299	△22.4	472	△34.9
貸家	24,934	1.0	23,333	1.1	1,601	△0.2	120	△44.7
給与住宅	594	95.4	566	123.7	28	△45.1	0	-
分譲住宅	17,327	△17.7	15,804	△19.1	1,523	△0.3	960	△12.6

表6. 新設住宅：構造別、建て方別 利用関係別 戸数 (戸)

構造別・建て方別	利用関係別	合計				
		合計	持家	貸家	給与住宅	分譲住宅
合計	計	59,162	16,307	24,934	594	17,327
	一戸建住宅	26,367	16,145	415	97	9,710
	長屋建住宅	5,648	117	5,468	22	41
	共同住宅	27,147	45	19,051	475	7,576
木造	計	32,929	14,289	9,056	111	9,473
	一戸建住宅	23,982	14,211	348	65	9,358
	長屋建住宅	4,544	65	4,439	18	22
	共同住宅	4,403	13	4,269	28	93
非木造	計	26,233	2,018	15,878	483	7,854
	一戸建住宅	2,385	1,934	67	32	352
	長屋建住宅	1,104	52	1,029	4	19
	共同住宅	22,744	32	14,782	447	7,483

表7. 枠組壁工法(ツーバイ・フォー) 新設住宅 戸数 (戸)

利用関係別	合計		持家		貸家		給与住宅		分譲住宅	
	戸	対前年同月比(%)	戸	対前年同月比(%)	戸	対前年同月比(%)	戸	対前年同月比(%)	戸	対前年同月比(%)
木造	6,875	1.5	2,200	△3.4	3,989	11.1	13	△27.8	673	△24.3

表8. プレハブ新設住宅 戸数 (戸)

構造別	戸	対前年同月比(%)	利用関係別	戸	対前年同月比(%)
合計	7,651	△13.0	持家	2,326	△12.9
木造	816	△3.4	貸家	4,813	△14.3
鉄筋コンクリート造	175	196.6	給与住宅	62	520.0
鉄骨造	6,660	△15.6	分譲住宅	450	△9.6

表9. 都道府県別・地域別・都市圏別：総括表

		建築物			新設住宅					
		床面積の合計		工事費予定額	戸数の合計		床面積の合計		資金別	
		千平方メートル	対前年同月比 %		戸	対前年同月比 %	千平方メートル	対前年同月比 %	民間資金	公的資金
総数		7,779	△13.7	2,127,380	59,162	△8.2	4,522	△13.1	54,711	4,451
都道府県別	1 北海道	138	△28.0	33,153	1,340	9.5	100	△7.1	1,184	156
	2 青森	24	△25.4	5,067	204	14.0	18	△6.7	198	6
	3 岩手	64	△20.7	11,980	303	△11.7	29	2.0	288	15
	4 宮城	114	△38.0	24,069	1,163	△11.3	79	△21.4	1,084	79
	5 秋田	25	△40.1	5,475	154	△9.4	16	△8.0	143	11
	6 山形	42	△23.1	9,583	318	△1.2	30	1.9	312	6
	7 福島	94	△51.5	22,668	559	△4.0	52	△10.6	517	42
	8 茨城	206	8.1	47,540	1,157	△12.5	105	△12.5	1,116	41
	9 栃木	90	△39.0	20,187	567	△38.6	59	△33.7	500	67
	10 群馬	139	△42.8	31,587	829	20.7	76	15.6	809	20
	11 埼玉	483	△5.5	115,527	4,583	9.5	359	3.9	4,209	374
	12 千葉	475	△6.1	113,307	3,141	△28.6	238	△35.0	2,805	336
	13 東京都	1,063	△25.9	392,421	9,924	△3.2	642	△5.3	9,110	814
	14 神奈川	412	△13.0	131,953	4,334	△14.8	309	△18.9	4,225	109
	15 新潟	77	△2.0	17,153	611	12.3	56	15.6	597	14
	16 富山	37	△22.1	7,911	289	△15.7	26	△14.9	233	56
	17 石川	44	△33.0	11,307	277	△29.7	27	△29.3	271	6
	18 福井	37	△38.8	7,207	190	△39.9	20	△29.7	183	7
	19 山梨	49	△8.0	11,733	247	△25.2	27	△20.3	204	43
	20 長野	154	60.9	45,631	895	27.5	80	23.2	712	183
	21 岐阜	182	21.2	54,864	904	28.2	82	13.6	869	35
	22 静岡	402	93.2	75,334	1,552	2.8	135	△2.9	1,385	167
	23 愛知	611	4.9	162,185	4,221	2.1	333	△5.5	3,854	367
	24 三重	66	△47.8	16,774	501	△29.2	45	△32.8	454	47
	25 滋賀	106	△14.7	33,657	617	△10.1	54	△15.4	588	29
	26 京都	143	24.4	38,265	1,254	1.5	86	△0.6	1,167	87
	27 大阪	505	△17.4	160,102	4,663	△21.1	296	△33.5	4,327	336
	28 兵庫	281	△33.0	88,438	2,267	8.9	172	△1.5	1,938	329
	29 奈良	113	65.6	38,621	550	44.0	51	25.0	507	43
	30 和歌山	38	△35.5	11,958	205	△45.8	20	△44.8	199	6
	31 鳥取	25	11.2	5,997	200	23.5	17	7.3	196	4
	32 島根	45	△5.3	12,310	394	△14.0	32	△15.9	385	9
	33 岡山	105	△40.5	24,886	770	△20.9	69	△20.0	717	53
	34 広島	145	△28.9	33,734	1,150	△30.9	90	△33.5	1,062	88
	35 山口	63	△27.8	15,976	404	△31.2	33	△34.2	378	26
	36 徳島	37	15.4	6,852	252	△1.9	19	△15.3	243	9
	37 香川	52	△5.6	13,801	350	△14.0	33	△12.9	297	53
	38 愛媛	64	△9.1	14,966	431	△14.5	38	△12.2	363	68
	39 高知	21	△13.2	5,063	156	△13.3	15	△7.0	128	28
	40 福岡	407	5.8	89,741	2,623	△14.8	207	△14.1	2,495	128
	41 佐賀	56	△65.9	26,597	444	2.1	37	10.8	428	16
	42 長崎	57	△45.0	13,450	457	△49.8	33	△52.3	448	9
	43 熊本	171	57.0	37,574	1,292	26.2	84	3.3	1,241	51
	44 大分	58	△35.1	12,833	544	△1.6	39	△16.2	539	5
	45 宮崎	48	△17.1	10,177	353	△20.7	29	△20.6	347	6
	46 鹿児島	140	△1.8	38,593	883	11.1	73	9.9	830	53
	47 沖縄	75	△24.6	19,175	640	△2.6	53	△1.4	626	14
地域別	1 北海道	138	△28.0	33,153	1,340	9.5	100	△7.1	1,184	156
	2 東北	363	△38.1	78,842	2,701	△7.1	224	△11.5	2,542	159
	3 関東	3,070	△16.0	909,886	25,677	△7.9	1,896	△11.6	23,690	1,987
	4 北陸	194	△22.7	43,578	1,367	△14.4	129	△11.3	1,284	83
	5 中部	1,262	18.1	309,156	7,178	1.7	595	△5.6	6,562	616
	6 近畿	1,185	△15.1	371,042	9,556	△10.5	678	△19.8	8,726	830
	7 中国	383	△28.8	92,903	2,918	△24.1	242	△26.0	2,738	180
	8 四国	173	△4.3	40,682	1,189	△11.8	105	△12.3	1,031	158
	9 九州	937	△11.0	228,965	6,596	△8.9	502	△12.6	6,328	268
	10 沖縄	75	△24.6	19,175	640	△2.6	53	△1.4	626	14
都市圏別	1 首都圏	2,432	△16.8	753,207	21,982	△8.1	1,548	△12.6	20,349	1,633
	2 中部圏	1,262	18.1	309,156	7,178	1.7	595	△5.6	6,562	616
	3 近畿圏	1,185	△15.1	371,042	9,556	△10.5	678	△19.8	8,726	830
	4 その他	2,900	△20.1	693,975	20,446	△10.2	1,702	△12.9	19,074	1,372

表10. 都道府県別・地域別・都市圏別：利用関係別表

		新設住宅・利用関係別													
		戸数の合計		持家		貸家		給与住宅		分譲住宅					
										うち		うち			
		戸	%	戸	%	戸	%	戸	%	戸	%	マンション		一戸建	
対前年同月比	対前年同月比											対前年同月比	対前年同月比		
総数		59,162	△8.2	16,307	△11.2	24,934	1.0	594	95.4	17,327	△17.7	7,483	△23.3	9,710	△13.3
都道府県別	1 北海道	1,340	9.5	427	△12.1	802	59.8	15	△34.8	96	△54.9	0	△100.0	96	△36.8
	2 青森	204	14.0	110	△13.4	63	800.0	0	△100.0	31	△29.5	0	0.0	31	△29.5
	3 岩手	303	△11.7	171	3.6	47	△68.0	0	△100.0	85	183.3	52	-	33	10.0
	4 宮城	1,163	△11.3	240	△13.7	760	33.1	1	△87.5	162	△64.3	0	△100.0	162	△37.7
	5 秋田	154	△9.4	126	9.6	11	△26.7	1	-	16	△60.0	0	0.0	16	△60.0
	6 山形	318	△1.2	158	△0.6	73	△20.7	0	△100.0	87	24.3	0	0.0	87	24.3
	7 福島	559	△4.0	289	△14.0	173	22.7	1	0.0	96	△7.7	0	0.0	96	△2.0
	8 茨城	1,157	△12.5	576	△11.7	375	△9.9	3	△40.0	203	△18.5	0	0.0	203	△18.5
	9 栃木	567	△38.6	366	△27.8	66	△68.3	1	△80.0	134	△34.3	0	0.0	134	△34.3
	10 群馬	829	20.7	399	6.4	280	54.7	3	200.0	147	13.1	0	0.0	147	13.1
	11 埼玉	4,583	9.5	1,055	△0.4	1,479	△0.3	4	-	2,045	24.5	868	161.4	1,177	△9.4
	12 千葉	3,141	△28.6	836	△10.9	1,339	△1.3	4	△77.8	962	△53.9	192	△82.6	738	△23.3
	13 東京	9,924	△3.2	1,085	△1.5	5,093	2.7	59	136.0	3,687	△11.4	2,224	△21.0	1,417	6.1
	14 神奈川	4,334	△14.8	758	△23.0	1,674	0.5	3	△57.1	1,899	△21.8	885	△27.3	1,005	△12.6
	15 新潟	611	12.3	336	13.1	176	5.4	0	△100.0	99	26.9	0	0.0	99	26.9
	16 富山	289	△15.7	128	△24.7	123	△7.5	1	-	37	△7.5	0	0.0	37	△7.5
	17 石川	277	△29.7	151	△26.0	63	△51.2	0	0.0	63	3.3	12	-	51	△16.4
	18 福井	190	△39.9	137	3.8	35	△74.6	0	△100.0	18	△58.1	0	0.0	18	△58.1
	19 山梨	247	△25.2	181	△18.5	32	△42.9	1	-	33	△36.5	0	0.0	33	△36.5
	20 長野	895	27.5	421	6.9	300	45.6	0	△100.0	174	72.3	71	-	86	△14.9
	21 岐阜	904	28.2	433	0.0	337	200.9	0	0.0	134	△16.3	18	△53.8	108	△10.7
	22 静岡	1,552	2.8	652	△7.9	626	41.0	3	△97.6	271	17.3	18	-	253	9.5
	23 愛知	4,221	2.1	1,185	△10.7	1,600	3.0	6	△68.4	1,430	15.9	690	154.6	738	△23.4
	24 三重	501	△29.2	288	△26.3	146	△17.0	1	-	66	△53.2	14	△80.0	52	△26.8
	25 滋賀	617	△10.1	292	△9.0	238	32.2	1	△75.0	86	△52.5	0	△100.0	86	△14.0
	26 京都	1,254	1.5	286	△12.5	531	0.4	243	3,371.4	194	△48.0	59	△70.8	135	△21.1
	27 大阪	4,663	△21.1	701	△13.6	2,753	△3.9	12	140.0	1,197	△46.3	503	△67.0	683	△3.3
	28 兵庫	2,267	8.9	537	△22.6	906	9.7	8	100.0	816	46.5	433	485.1	374	△22.6
	29 奈良	550	44.0	235	11.4	148	146.7	0	△100.0	167	51.8	68	-	99	△10.0
	30 和歌山	205	△45.8	130	△39.5	40	△64.9	5	-	30	△38.8	0	0.0	30	△38.8
	31 鳥取	200	23.5	76	△24.0	53	55.9	0	△100.0	71	173.1	61	-	10	△61.5
	32 徳島	394	△14.0	113	△5.0	93	△23.8	12	-	176	△18.9	162	△16.1	14	△41.7
	33 岡山	770	△20.9	314	△17.4	243	△28.3	1	-	212	△16.5	117	△26.9	95	1.1
	34 広島	1,150	△30.9	315	△7.9	484	△20.9	0	-100.0	351	△50.3	160	△65.6	191	△20.7
	35 山口	404	△31.2	210	△11.8	155	△22.1	7	600.0	32	△78.5	0	△100.0	32	△61.4
	36 徳島	252	△1.9	124	△3.1	110	7.8	0	△100.0	18	△30.8	0	0.0	18	△30.8
	37 香川	350	△14.0	183	△14.5	73	△43.0	0	0.0	94	44.6	59	-	35	△44.4
	38 愛媛	431	△14.5	204	△10.9	77	△56.5	21	2,000.0	129	33.0	78	129.4	51	△19.0
	39 高知	156	△13.3	94	△2.1	28	△51.7	0	0.0	34	30.8	0	0.0	34	30.8
	40 福岡	2,623	△14.8	613	△12.3	1,228	△17.4	7	16.7	775	△12.4	310	△7.2	465	△15.6
	41 佐賀	444	2.1	147	△2.0	179	△23.5	0	0.0	118	131.4	63	-	55	7.8
	42 長崎	457	△49.8	146	△32.1	222	△29.3	8	△50.0	81	△77.8	52	△83.6	29	△39.6
	43 熊本	1,292	26.2	265	△26.6	909	75.8	7	600.0	111	△23.4	0	0.0	111	△23.4
	44 大分	544	△1.6	188	△9.6	149	△44.8	146	7,200.0	61	△16.4	0	0.0	61	△16.4
	45 宮崎	353	△20.7	157	△19.1	142	△18.4	4	300.0	50	△34.2	0	0.0	50	△34.2
	46 鹿児島	883	11.1	272	△16.0	238	7.2	1	0.0	372	50.0	262	95.5	110	△3.5
	47 沖縄	640	△2.6	197	△15.1	262	△3.0	4	-	177	14.2	52	△13.3	125	31.6
地域別	1 北海道	1,340	9.5	427	△12.1	802	59.8	15	△34.8	96	△54.9	0	△100.0	96	△36.8
	2 東北	2,701	△7.1	1,094	△7.3	1,127	15.8	3	△75.0	477	△35.7	52	△73.2	425	△21.6
	3 関東	25,677	△7.9	5,677	△8.9	10,638	1.0	78	25.8	9,284	△16.0	4,240	△22.5	4,940	△9.9
	4 北陸	1,367	△14.4	752	△6.4	397	△30.0	1	△80.0	217	△2.3	12	-	205	△7.7
	5 中部	7,178	1.7	2,558	△10.5	2,709	18.6	10	△93.1	1,901	7.6	740	94.7	1,151	△17.0
	6 近畿	9,556	△10.5	2,181	△15.4	4,616	0.9	269	1,181.0	2,490	△28.8	1,063	△43.5	1,407	△13.1
	7 中国	2,918	△24.1	1,028	△12.8	1,028	△21.3	20	185.7	842	△37.7	500	△43.4	342	△26.9
	8 四国	1,189	△11.8	605	△9.3	288	△38.1	21	950.0	275	28.5	137	302.9	138	△22.5
	9 九州	6,596	△8.9	1,788	△16.9	3,067	△4.7	173	540.7	1,568	△14.9	687	△12.5	881	△16.7
	10 沖縄	640	△2.6	197	△15.1	262	△3.0	4	-	177	14.2	52	△13.3	125	31.6
都市圏別	1 首都圏	21,982	△8.1	3,734	△8.5	9,585	1.3	70	40.0	8,593	△16.7	4,169	△23.8	4,337	△8.6
	2 中部圏	7,178	1.7	2,558	△10.5	2,709	18.6	10	△93.1	1,901	7.6	740	94.7	1,151	△17.0
	3 近畿圏	9,556	△10.5	2,181	△15.4	4,616	0.9	269	1,181.0	2,490	△28.8	1,063	△43.5	1,407	△13.1
	4 その他	20,446	△10.2	7,834	△11.5	8,024	△4.1	245	178.4	4,343	△20.7	1,511	△25.1	2,815	△18.4

※表9及び表10の地域別、都市圏別の区分は次のとおりである。

地域別	1 北海道	: 北海道
	2 東北	: 青森, 岩手, 宮城, 秋田, 山形, 福島
	3 関東	: 茨城, 栃木, 群馬, 埼玉, 千葉, 東京, 神奈川, 山梨, 長野
	4 北陸	: 新潟, 富山, 石川, 福井
	5 中部	: 岐阜, 静岡, 愛知, 三重
	6 近畿	: 滋賀, 京都, 大阪, 兵庫, 奈良, 和歌山
	7 中国	: 鳥取, 島根, 岡山, 広島, 山口
	8 四国	: 徳島, 香川, 愛媛, 高知
	9 九州	: 福岡, 佐賀, 長崎, 熊本, 大分, 宮崎, 鹿児島
	10 沖縄	: 沖縄
都市圏別	1 首都圏	: 埼玉, 千葉, 東京, 神奈川
	2 中部圏	: 岐阜, 静岡, 愛知, 三重
	3 近畿圏	: 滋賀, 京都, 大阪, 兵庫, 奈良, 和歌山
	4 その他	: 上記以外

着工建築物（床面積の合計，工事費予定額）着工新設住宅（戸数）

－ 季 節 調 整 値 －

（令和6年2月分）

		5年12月	6年1月	6年2月	対前月比 (%)		
					6/1	6/2	
着工建築物	床面積の合計	合計	8,879	9,090	8,495	2.4	-6.5
		居住専用	5,153	5,106	4,981	-0.9	-2.4
		居住産業併用	303	346	197	14.2	-43.1
		農林水産業用	54	111	54	105.6	-51.4
		鉱工業用	750	1,175	813	56.7	-30.8
		公益事業用	570	461	1,068	-19.1	131.7
		商業用	607	982	375	61.8	-61.8
		サービス業用	817	346	375	-57.6	8.4
		公務・文教用	524	441	534	-15.8	21.1
		着工建築物	工事費予定額	合計	26,041	25,930	23,188
居住専用	12,366			12,421	12,107	0.4	-2.5
居住産業併用	1,104			1,307	699	18.5	-46.6
農林水産業用	99			155	83	56.2	-46.8
鉱工業用	2,167			4,547	2,454	109.8	-46.0
公益事業用	964			844	2,820	-12.4	234.0
商業用	1,508			3,110	1,022	106.2	-67.1
サービス業用	5,332			1,309	1,718	-75.5	31.2
公務・文教用	2,223			1,791	2,006	-19.5	12.0
着工新設住宅	（戸）			合計	67,835	66,830	66,229
		持家	17,462	17,529	18,782	0.4	7.1
		貸家	28,030	29,420	29,123	5.0	-1.0
		給与住宅	366	324	594	-11.5	83.3
		分譲住宅	21,977	19,557	17,730	-11.0	-9.3
		民間資金住宅	62,816	61,183	61,122	-2.6	-0.1
(年率換算)		814,020	801,960	794,748			

建築物（床面積の合計），新設住宅（戸数） 一季節調整値

