

建設業許可業者数調査の結果について

－建設業許可業者の現況（令和6年3月末現在）－

令和6年5月15日

国土交通省 不動産・建設経済局 建設業課

問い合わせ先

国土交通省 不動産・建設経済局 建設業課
建設業適正取引推進指導室

牧野、倉掛、竹下

TEL:03-5253-8111

（内線：24718、24727、24785）

1. 全国許可業者数

(1) 前年同月比

令和6年3月末(令和5年度末)現在の建設業許可業者数^{注1}は 479,383 業者で、前年同月比 4,435 業者 (0.9%) の増加となった。(表-1)

(2) ピーク時との比較

建設業許可業者数が最も多かった平成12年3月末時点の数と比較した業者数の減少は ▲121,597 業者 (▲20.2%) となった。(表-1)

(3) 令和5年度における新規許可・廃業等の状況

ア 新規許可

令和5年度中に新規に建設業許可を取得した業者は 16,267 業者で、前年度比 ▲137 業者 (▲0.8%) の減少となった。(次ページ図1)

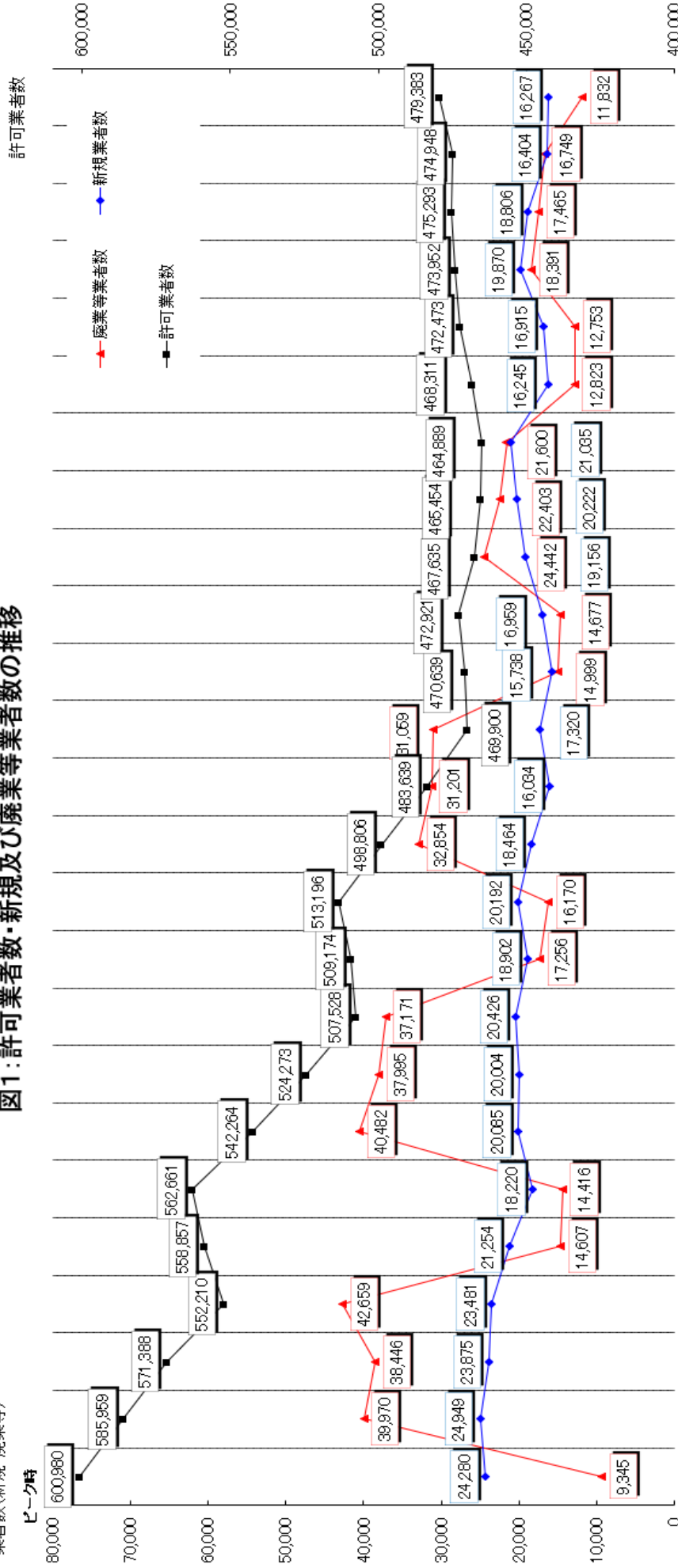
イ 廃業等

令和5年度中に建設業許可が失効した業者は 11,832 業者で、前年度比 ▲4,917 業者 (▲29.4%) の減少となった。内訳としては、建設業を廃業した旨の届出を行った業者が 7,135 業者(前年度比▲341 業者(▲4.6%)の減少)、許可の更新手続きを行わないことにより許可が失効した業者が 4,697 業者(前年度比▲4,576 業者(▲49.3%)の減少)となっている。(次ページ図1)

^{注1} 建設業法(昭和24年法律第100号)第3条第1項の規定による建設業の許可を受けて建設業を営む者の数。二以上の都道府県の区域内に営業所を設けて建設業の営業を行う場合は国土交通大臣の許可を、一の都道府県の区域内にのみ営業所を設けて建設業の営業を行う場合は当該都道府県知事の許可を取得する。

業者数(新規・廃業等)

図1：許可業者数・新規及び廃業等業者数の推移



年次	許可業者数	新規業者数	廃業等業者数	年次間増減
平均値	600,980	24,280	9,345	
許可業者数	600,980	595,959	571,388	552,210
新規業者数	24,280	24,949	23,875	23,481
廃業等業者数	9,345	39,970	38,446	42,659
年次間増減	14,935	-15,021	-14,571	-19,178
		6,647	3,804	-20,397
			16,745	-17,991
			1,646	4,022
			739	2,282
			-5,286	-2,181
			-565	-845
令和5年度	479,383	16,267	11,832	
令和4年度	474,948	16,404	16,267	
令和3年度	475,293	18,806	17,465	
令和2年度	473,952	19,870	18,981	
令和1年度	472,473	16,915	18,391	
30年度	468,311	16,245	12,823	
29年度	464,889	21,035	21,035	
28年度	465,454	20,222	21,035	
27年度	467,635	19,156	24,442	
26年度	472,921	16,959	14,677	
25年度	470,639	15,738	14,999	
24年度	469,900	17,320	17,320	
23年度	483,639	16,034	32,854	
22年度	498,806	18,464	18,464	
21年度	513,196	20,192	16,170	
20年度	508,174	18,902	17,256	
19年度	507,528	20,426	37,171	
18年度	524,273	20,004	37,995	
17年度	542,264	20,085	40,482	
16年度	562,661	18,220	14,416	
15年度	558,857	21,254	14,607	
14年度	552,210	23,481	42,659	
13年度	571,388	23,875	38,446	
12年度	585,959	24,949	39,970	

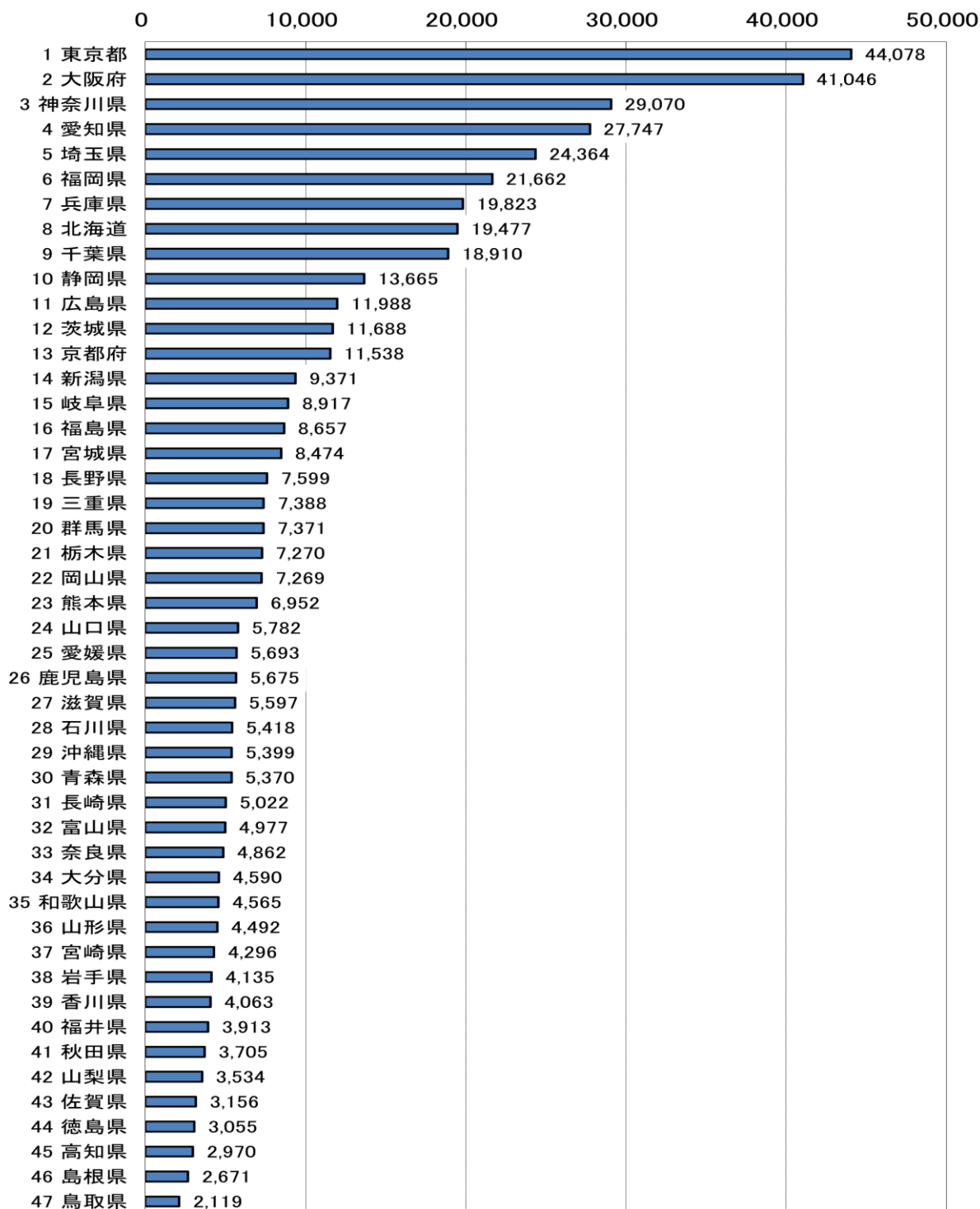
※ 許可業者数については各年度末(3月末時点)の数、新規業者数、廃業等業者数については各年度の数を表す。

2. 都道府県別建設業許可業者数

(1) 令和6年3月末現在の状況

都道府県別建設業許可業者数は、東京都(44,078 業者。全体の 9.2%)、大阪府(41,046 業者。全体の 8.6%)、神奈川県(29,070 業者。全体の 6.1%)で多く、鳥取県(2,119 業者。全体の 0.4%)、島根県(2,671 業者。全体の 0.6%)、高知県(2,970 業者。全体の 0.6%)で少ない。(図2-1及び表-2)

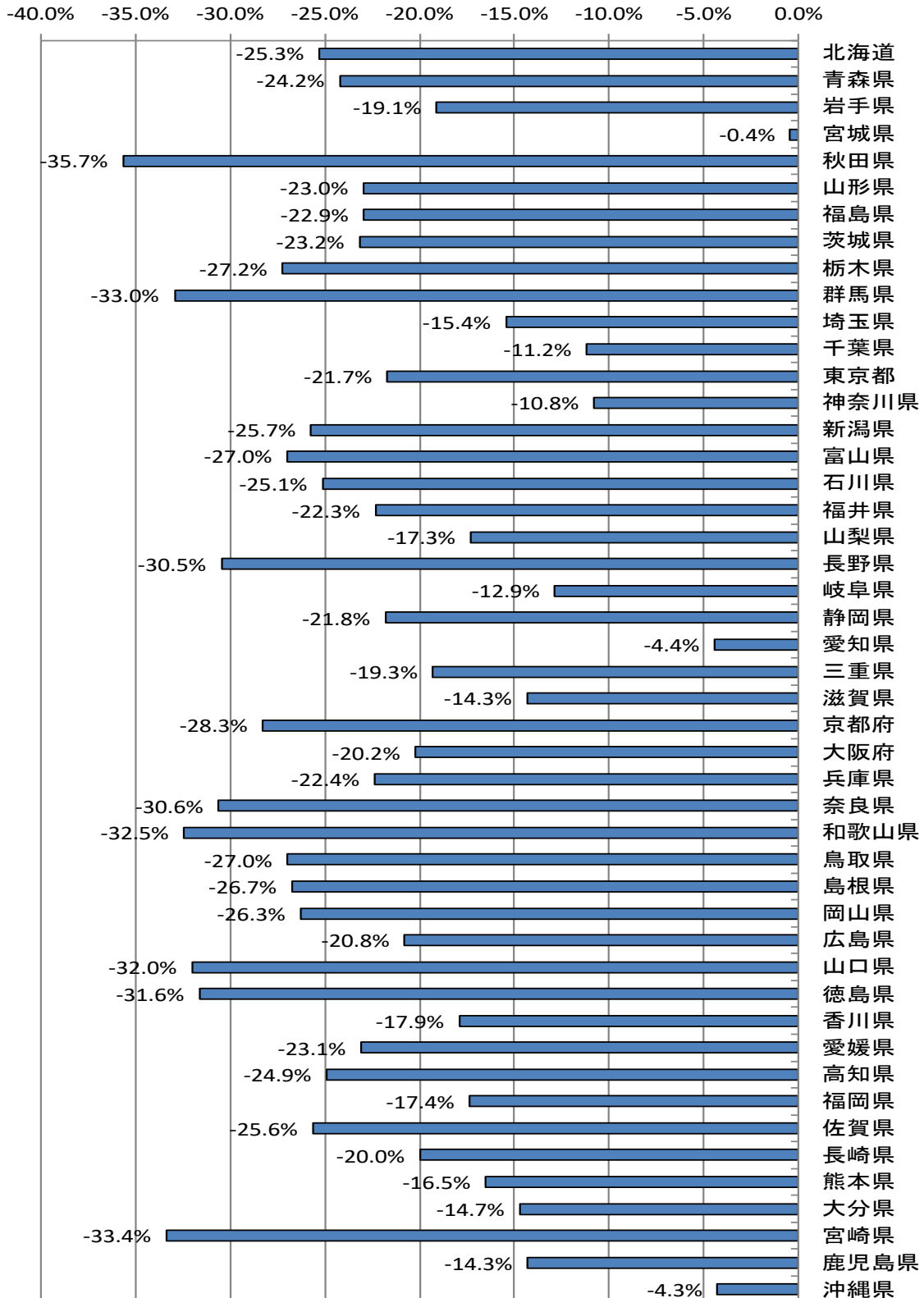
【図2-1：都道府県別建設業許可業者数】



(2) ピーク時との比較

建設業許可業者数が最も多かった平成12年3月末時点の数と比較したところでは、全ての都道府県で減少し、秋田県(▲35.7%)、宮崎県(▲33.4%)、群馬県(▲33.0%)で減少率が高くなっている。(図2-2)

【図2-2：都道府県別建設業許可業者数増減率：ピーク時(平成12年3月末時点)との比較】



3. 一般・特定別許可業者数

(1) 一般建設業の状況

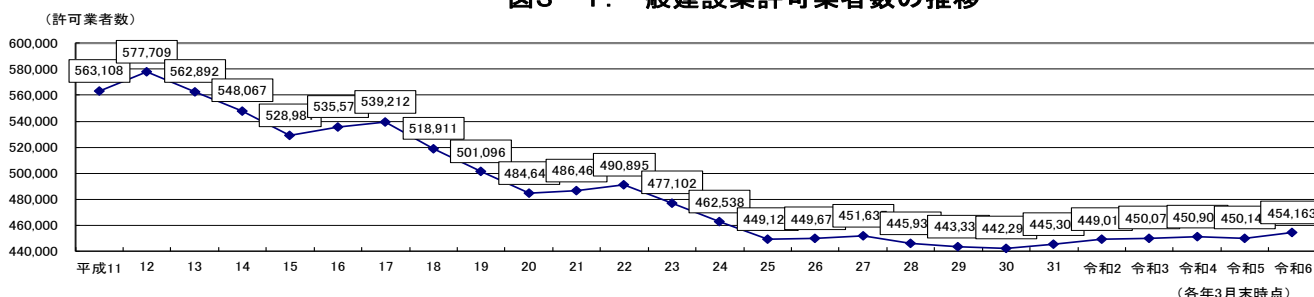
ア 前年同月比

一般建設業許可を取得している業者は 454,163 業者 で、前年同月比では 4,017 業者 (0.9%) の増加 となった。(図3-1 及び表-4)

イ ピーク時との比較

一般建設業許可業者数が最も多かった平成12年3月末時点の数と比較したところ、一般建設業の許可を取得している業者の数は ▲123,546 業者 (▲21.4%) の減少 となっている。(図3-1 及び表-4)

図3-1: 一般建設業許可業者数の推移



(2) 特定建設業の状況

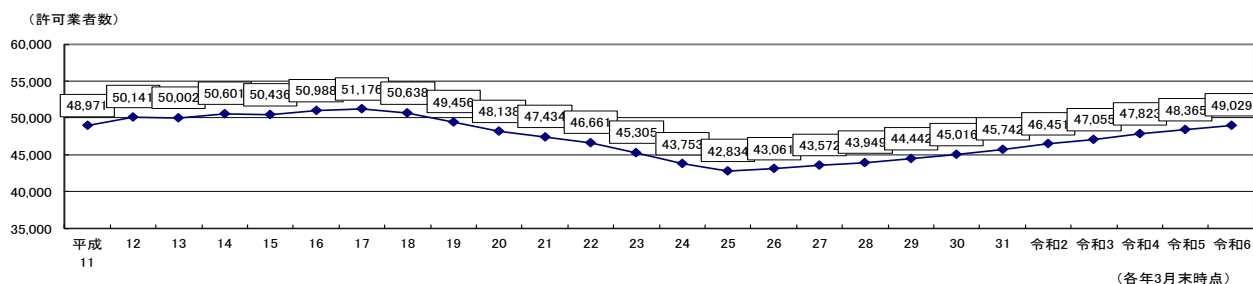
ア 前年同月比

特定建設業許可を取得している業者は 49,029 業者 で、前年同月比では 664 業者 (1.4%) の増加 となった。(図3-2 及び表-4)

イ ピーク時との比較

特定建設業許可業者数が最も多かった平成17年3月末時点の数と比較したところ、特定建設業の許可を取得している業者の数は ▲2,147 業者 (▲4.2%) の減少 となっている。(図3-2 及び表-4)

図3-2: 特定建設業許可業者数の推移



(※) 一般建設業許可業者数と特定建設業者許可業者数の和が建設業許可業者の総数と一致しないのは、例えば電気工事業については一般建設業、建築工事業については特定建設業と、一般と特定の両方の許可を取得している業者の数が重複して計上されているからである。

4. 業種別許可業者数

(1) 業種別許可の総数

建設業の許可は、土木工事業、建築工事業等の 29^{注2}の業種が設けられている。令和 6 年 3 月末現在における業種別許可の総数は 1,732,899 業者で、前年同月比 2.0%の増加となった。

建設業許可業者数が最も多かった平成 12 年 3 月末時点の、業種別許可の総数は 1,392,339 業者で、比較すると 24.5%の増加となっている。(表-3)

(2) 業種別許可業者数

令和 6 年 3 月末現在において、許可を取得している業者の数の多い業種は、

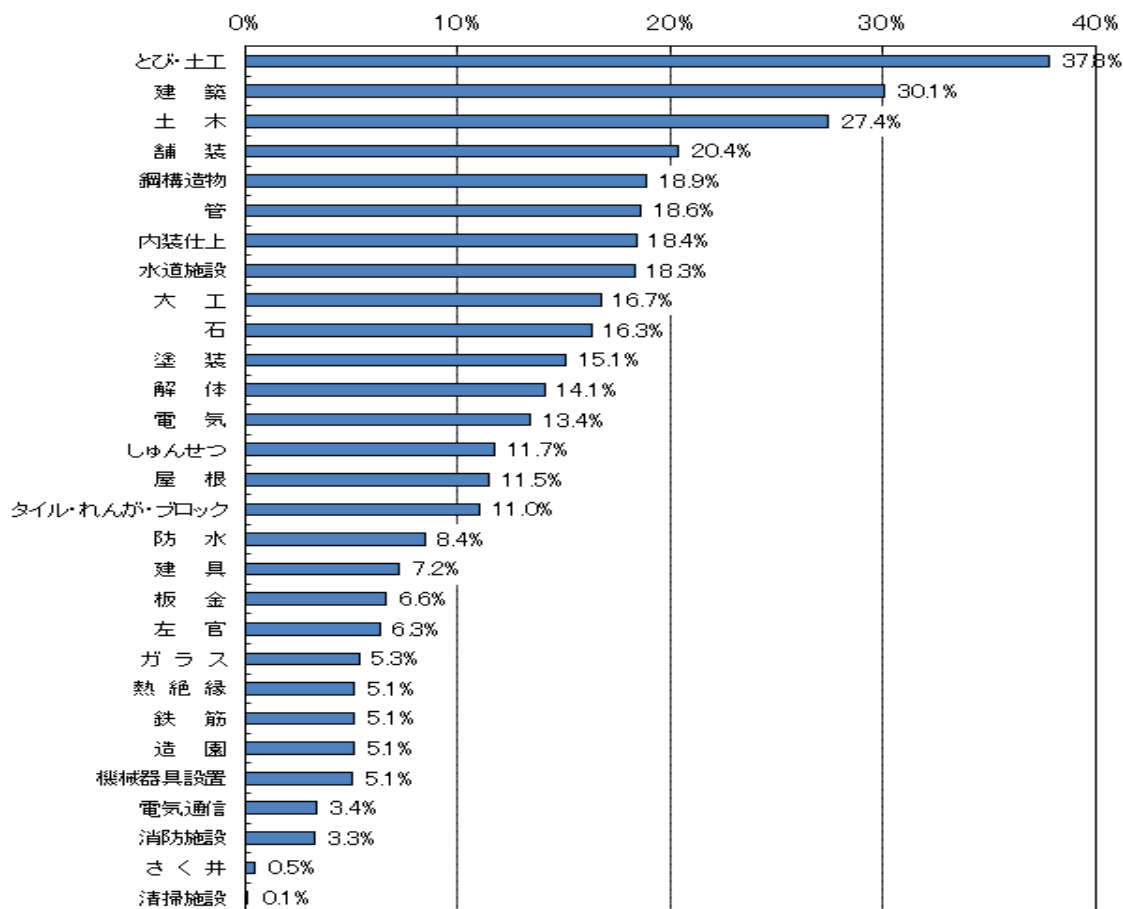
- ① とび・土工工事業 (181,234 業者 (全体の 37.8%) が取得)
- ② 建築工事業 (144,239 業者 (全体の 30.1%) が取得)
- ③ 土木工事業 (131,523 業者 (全体の 27.4%) が取得)

となっており、一方、取得している業者の数が少ない業種は

- ① 清掃施設工事業 (390 業者 (全体の 0.1%) が取得)
- ② さく井工事業 (2,261 業者 (全体の 0.5%) が取得)
- ③ 消防施設工事業 (15,838 業者 (全体の 3.3%) が取得)

となっている。(図 4-1 及び表-3)

【図 4-1：建設業許可業者における業種別許可の取得率】



注2 平成 28 年 6 月 1 日施行により、従前の 28 業種に解体工事業が追加された。

(3) 前年同月比

前年同月に比べて取得業者数が増加した許可業種は 25 業種 となっており、増加数は「とび・土工工事業」が 2,567 業者 (1.4%増加) と最も高く、以下、「解体工事業」2,387 業者 (3.7%増加)、「内装仕上工事業」2,303 業者 (2.7%増加) が続く。

また、前年同月に比べて取得業者数が減少した許可業種は 4 業種 となっており、減少数は「建築工事業」が ▲384 業者 (▲0.3%減少) と最も高く、以下、「造園工事業」▲91 業者 (▲0.4%減少)、「さく井工事業」▲20 業者 (▲0.9%減少) が続く。(表④-1 及び表-3)

【表④-1：建設業許可業者における業種別許可業者数の増減表】

【業者数が増加した許可業種】		【業者数が減少した許可業種】	
許可業種	前年同月比	許可業種	前年同月比
とび・土工	2,567 業者 (1.4%)	清掃施設	▲ 6 業者 (▲ -1.5%)
解体	2,387 業者 (3.7%)	さく井	▲ 20 業者 (▲ -0.9%)
内装仕上	2,303 業者 (2.7%)	造園	▲ 91 業者 (▲ -0.4%)
塗装	2,172 業者 (3.1%)	建築	▲ 384 業者 (▲ -0.3%)
石	2,156 業者 (2.8%)		
鋼構造物	2,070 業者 (2.3%)		
屋根	1,746 業者 (3.3%)		
タイル・れんが・ブロック	1,686 業者 (3.3%)		
大工	1,577 業者 (2.0%)		
防水	1,490 業者 (3.8%)		
板金	1,344 業者 (4.4%)		
しゅんせつ	1,287 業者 (2.3%)		
舗装	1,275 業者 (1.3%)		
熱絶縁	1,236 業者 (5.3%)		
ガラス	1,171 業者 (4.8%)		
左官	1,170 業者 (4.0%)		
電気	1,169 業者 (1.9%)		
建具	1,136 業者 (3.4%)		
鉄筋	927 業者 (3.9%)		
管	901 業者 (1.0%)		
水道施設	876 業者 (1.0%)		
土木	564 業者 (0.4%)		
機械器具設置	439 業者 (1.8%)		
電気通信	274 業者 (1.7%)		
消防施設	185 業者 (1.2%)		

(4) 取得業種数別業者数

1 業種のみの許可を受けている業者は 221,193 業者 (全体の 46.1%、前年同月比 1,197 業者の増加)で、複数業種の許可を受けている業者は 258,190 業者 (全体の 53.9%、前年同月比 3,238 業者の増加)であった。複数業種の許可を受けている業者の割合は、前年同月比 0.2 ポイント増加した。また、建設業許可業者数が最も多かった平成 12 年 3 月末時点と比較すると、1 業種のみの許可を受けている業者の割合は全体の 56.5%で、10.4 ポイント減少した。複数業種の許可を受けている業者の割合は全体の 43.5%で、10.4 ポイント増加した。

取得業種数別に比較すると、平成 12 年 3 月末時点より 増加したのは 5 業種と 7～28 業種の許可を受けている業者で、8 業種が 8,762 業者と最も増加し、9 業種が 7,764 業者、10 業種が 4,048 業者と続く。減少したのは 1～4 業種と 6 業種の許可を受けている業者で、1 業種が ▲118,539 業者と最も減少し、2 業種が ▲32,226 業者、3 業種が ▲9,932 業者と続く。(表-6)

5. 資本金階層別業者数

(1) 令和6年3月末現在の状況

建設業許可業者数を12の資本金階層別にみると、「資本金の額が300万円以上500万円未満の法人」が21.5%と最も多く、以下、「資本金の額が1,000万円以上2,000万円未満の法人(20.2%)」、「資本金の額が500万円以上1,000万円未満の法人(19.6%)」と続く。

個人及び資本金の額が3億円^{注3}未満の法人の数は477,028業者となっており、建設業許可業者数全体の99.5%を占めている。(表⑤-1及び表-5)

【表⑤-1：資本金階層別の許可業者数、構成比、累積構成比】

●資本金階層の別	許可業者数	小計	構成比	累積構成比
①個人	67,780	67,780	14.1%	14.1%
②資本金の額が200万円未満の法人	30,012	97,792	6.3%	20.4%
③資本金の額が200万円以上300万円未満の法人	6,521	104,313	1.4%	21.8%
④資本金の額が300万円以上500万円未満の法人	103,185	207,498	21.5%	43.3%
⑤資本金の額が500万円以上1,000万円未満の法人	93,843	301,341	19.6%	62.9%
⑥資本金の額が1,000万円以上2,000万円未満の法人	97,071	398,412	20.2%	83.1%
⑦資本金の額が2,000万円以上5,000万円未満の法人	63,199	461,611	13.2%	96.3%
⑧資本金の額が5,000万円以上1億円未満の法人	12,377	473,988	2.6%	98.9%
⑨資本金の額が1億円以上3億円未満の法人	3,040	477,028	0.6%	99.5%
⑩資本金の額が3億円以上10億円未満の法人	1,157	478,185	0.2%	99.8%
⑪資本金の額が10億円以上100億円未満の法人	901	479,086	0.2%	99.9%
⑫資本金の額が100億円以上の法人	297	479,383	0.1%	100.0%

(2) 前年同月比

前年同月比では、資本金の額が1,000万円未満の法人及び資本金の額が2,000万円以上3億円未満の法人が増加傾向、「個人」、「資本金の額が1,000万円以上2,000万円未満の法人」及び資本金の額が3億円以上の法人が減少傾向にある。(表⑤-2及び表-5)

【表⑤-2：資本金階層別の許可業者数、前年同月比】

●資本金階層の別	許可業者数 (令和6年3月末)	前年同月比
①個人	67,780	▲ 494 (▲ 0.7%)
②資本金の額が200万円未満の法人	30,012	2,268 (8.2%)
③資本金の額が200万円以上300万円未満の法人	6,521	421 (6.9%)
④資本金の額が300万円以上500万円未満の法人	103,185	69 (0.1%)
⑤資本金の額が500万円以上1,000万円未満の法人	93,843	2,306 (2.5%)
⑥資本金の額が1,000万円以上2,000万円未満の法人	97,071	▲ 730 (▲ 0.7%)
⑦資本金の額が2,000万円以上5,000万円未満の法人	63,199	543 (0.9%)
⑧資本金の額が5,000万円以上1億円未満の法人	12,377	78 (0.6%)
⑨資本金の額が1億円以上3億円未満の法人	3,040	27 (0.9%)
⑩資本金の額が3億円以上10億円未満の法人	1,157	▲ 37 (▲ 3.1%)
⑪資本金の額が10億円以上100億円未満の法人	901	▲ 10 (▲ 1.1%)
⑫資本金の額が100億円以上の法人	297	▲ 6 (▲ 2.0%)
合計	479,383	4,435 (0.9%)

^{注3} 中小企業基本法（昭和38年法律第154号）では、建設業を主たる事業として営む者について、資本金の額が3億円以下の会社並びに常時使用する従業員の数が300人以下の会社及び個人を中小企業者としている。

(3) ピーク時との比較

建設業許可業者数が最も多かった平成12年3月末時点の数と比較したところでは、「個人：▲90,447 業者（▲57.2%）」、「資本金の額が1,000万円以上2,000万円未満の法人：▲68,898 業者（▲41.5%）」の階層で、業者数の減少が顕著となっている。（表⑤-3及び表-5）

【表⑤-3：資本金階層別の許可業者数：ピーク時（平成12年3月末時点）との比較】

●資本金階層の別	許可業者数 (令和6年3月末)	平成12年3月末時点との比較
①個人	67,780	▲ 90,447 (▲ 57.2 %)
②資本金の額が200万円未満の法人	30,012	29,287 (4039.6 %)
③資本金の額が200万円以上300万円未満の法人	6,521	6,254 (2342.3 %)
④資本金の額が300万円以上500万円未満の法人	103,185	▲ 27,899 (▲ 21.3 %)
⑤資本金の額が500万円以上1,000万円未満の法人	93,843	29,651 (46.2 %)
⑥資本金の額が1,000万円以上2,000万円未満の法人	97,071	▲ 68,898 (▲ 41.5 %)
⑦資本金の額が2,000万円以上5,000万円未満の法人	63,199	▲ 763 (▲ 1.2 %)
⑧資本金の額が5,000万円以上1億円未満の法人	12,377	2,247 (22.2 %)
⑨資本金の額が1億円以上10億円未満の法人	4,197	▲ 599 (▲ 12.5 %)
⑩資本金の額が10億円以上の法人	1,198	▲ 430 (▲ 26.4 %)
合計	479,383	▲ 121,597 (▲ 20.2 %)

6. 兼業業者数

建設業以外の営業を行っているいわゆる兼業業者は141,155業者で、前年同月比1,982業者（1.4%）増加し、兼業業者が全体に占める割合は29.4%となり、前年同月比で0.1ポイント上昇した。

大臣許可業者・知事許可業者別では、兼業業者は、大臣許可業者が7,883業者（兼業率75.4%）、知事許可業者が133,272業者（同28.4%）となっており、兼業率は大臣許可業者が圧倒的に高い。

また、一般建設業と特定建設業の別では、兼業業者は、一般建設業が127,759業者（兼業率28.1%）、特定建設業が25,558業者（同52.1%）となっており、兼業率は特定建設業の方が高い。

建設業許可業者数が最も多かった平成12年3月末時点では、兼業業者の割合は21.3%で、比較すると8.1ポイント上昇している。（表-6）

7. 事業承継認可件数

令和2年に開始した建設業許可の承継制度において、令和5年度の認可件数は957件となっており、大臣許可が19件、知事許可が938件となっている。内訳は、譲渡及び譲受けが798件、合併が65件、分割が35件、相続が59件となっており、譲渡及び譲受けが認可件数全体の83.4%を占めている。（表-7）

	68,338	-	2,852	-	65,486	-	4.2%
' (70,811	3.6%	2,921	2.4%	67,890	3.7%	4.1%
')	74,317	5.0%	2,992	2.4%	71,325	5.1%	4.0%
' *	76,889	3.5%	3,290	10.0%	73,599	3.2%	4.3%
' +	78,889	2.6%	3,401	3.4%	75,488	2.6%	4.3%
' ,	83,199	5.5%	3,523	3.6%	79,676	5.5%	4.2%
' -	90,008	8.2%	3,951	12.1%	86,057	8.0%	4.4%
(\$	97,624	8.5%	4,288	8.5%	93,336	8.5%	4.4%
(%	107,950	10.6%	4,367	1.8%	103,583	11.0%	4.0%
(&	120,438	11.6%	4,659	6.7%	115,779	11.8%	3.9%
(')	132,979	10.4%	4,729	1.5%	128,250	10.8%	3.6%
((147,095	10.6%	4,771	0.9%	142,324	11.0%	3.2%
()	163,139	10.9%	4,901	2.7%	158,238	11.2%	3.0%
(*	192,785	18.2%	5,076	3.6%	187,709	18.6%	2.6%
(+	294,844	52.9%	5,915	16.5%	288,929	53.9%	2.0%
(,	301,671	2.3%	6,039	2.1%	295,632	2.3%	2.0%
(-	302,886	0.4%	6,631	9.8%	296,255	0.2%	2.2%
) \$	350,817	15.8%	6,331	-4.5%	344,486	16.3%	1.8%
) %	397,180	13.2%	6,770	6.9%	390,410	13.3%	1.7%
) &	428,363	7.9%	7,135	5.4%	421,228	7.9%	1.7%
) '	460,909	7.6%	7,314	2.5%	453,595	7.7%	1.6%
) (474,789	3.0%	7,513	2.7%	467,276	3.0%	1.6%
))	488,520	2.9%	7,465	-0.6%	481,055	2.9%	1.5%
) *	496,210	1.6%	7,622	2.1%	488,588	1.6%	1.5%
) +	510,799	2.9%	7,842	2.9%	502,957	2.9%	1.5%
) ,	514,047	0.6%	7,994	1.9%	506,053	0.6%	1.6%
) -	515,729	0.3%	8,134	1.8%	507,595	0.3%	1.6%
* \$	518,964	0.6%	8,337	2.5%	510,627	0.6%	1.6%
* %	517,186	-0.3%	8,624	3.4%	508,562	-0.4%	1.7%
* &	510,844	-1.2%	8,576	-0.6%	502,268	-1.2%	1.7%
* '	510,319	-0.1%	8,665	1.0%	501,654	-0.1%	1.7%
	510,316	-0.0%	8,775	1.3%	501,541	-0.0%	1.7%
	508,874	-0.3%	8,944	1.9%	499,930	-0.3%	1.8%
	515,440	1.3%	9,022	0.9%	506,418	1.3%	1.8%
	522,450	1.4%	9,124	1.1%	513,326	1.4%	1.7%
	530,665	1.6%	9,332	2.3%	521,333	1.6%	1.8%
	543,033	2.3%	9,619	3.1%	533,414	2.3%	1.8%
	551,661	1.6%	9,871	2.6%	541,790	1.6%	1.8%
	557,175	1.0%	10,062	1.9%	547,113	1.0%	1.8%
	564,849	1.4%	10,485	4.2%	554,364	1.3%	1.9%
% \$	568,548	0.7%	10,724	2.3%	557,824	0.6%	1.9%
% %	586,045	3.1%	10,815	0.8%	575,230	3.1%	1.8%
% &	600,980	2.5%	10,899	0.8%	590,081	2.6%	1.8%
% '	585,959	-2.5%	10,877	-0.2%	575,082	-2.5%	1.9%
% (571,388	-2.5%	10,909	0.3%	560,479	-2.5%	1.9%
%)	552,210	-3.4%	10,630	-2.6%	541,580	-3.4%	1.9%
% *	558,857	1.2%	10,572	-0.5%	548,285	1.2%	1.9%
% +	562,661	0.7%	10,607	0.3%	552,054	0.7%	1.9%
% ,	542,264	-3.6%	10,541	-0.6%	531,723	-3.7%	1.9%
% -	524,273	-3.3%	10,257	-2.7%	514,016	-3.3%	2.0%
& \$	507,528	-3.2%	10,076	-1.8%	497,452	-3.2%	2.0%
& %	509,174	0.3%	9,896	-1.8%	499,278	0.4%	1.9%
& &	513,196	0.8%	9,780	-1.2%	503,416	0.8%	1.9%
& '	498,806	-2.8%	9,735	-0.5%	489,071	-2.8%	2.0%
& (483,639	-3.0%	9,746	0.1%	473,893	-3.1%	2.0%
&)	469,900	-2.8%	9,790	0.5%	460,110	-2.9%	2.1%
& *	470,639	0.2%	9,811	0.2%	460,828	0.2%	2.1%
& +	472,921	0.5%	9,833	0.2%	463,088	0.5%	2.1%
& ,	467,635	-1.1%	9,927	1.0%	457,708	-1.2%	2.1%
& -	465,454	-0.5%	10,058	1.3%	455,396	-0.5%	2.2%
' \$	464,889	-0.1%	10,184	1.3%	454,705	-0.2%	2.2%
' %	468,311	0.7%	10,239	0.5%	458,072	0.7%	2.2%
&	472,473	0.9%	10,259	0.2%	462,214	0.9%	2.2%
'	473,952	0.3%	10,267	0.1%	463,685	0.3%	2.2%
(475,293	0.3%	10,373	1.0%	464,920	0.3%	2.2%
)	474,948	-0.1%	10,422	0.5%	464,526	-0.1%	2.2%
*	479,383	0.9%	10,459	0.4%	468,924	0.9%	2.2%

%
&

&

