

令和7年度国土交通省関係補正予算の配分について

1. 配分方針

令和7年度国土交通省関係補正予算については、「強い経済」を実現する総合経済対策（令和7年11月21日閣議決定）に基づき、「生活の安全保障・物価高への対応」、「危機管理投資・成長投資による強い経済の実現」及び「防衛力と外交力の強化」の三つの柱について、所要の経費が計上されたところである。

また、公共事業の効率的な執行のため、いわゆる「ゼロ国債」（当該年度の支出はゼロであるが、年度内に契約発注が可能）が設定されたところである。

これらの配分に当たっては、地域の実情や地方公共団体の要望等を勘案しつつ、高い緊急性と効果が認められる事業に重点をおくこととする。

2. 配分対象事業費

5兆7,379億円

内 訳

生活の安全保障・物価高への対応	1,944億円
危機管理投資・成長投資による強い経済の実現	5兆4,609億円
防衛力と外交力の強化	65億円
国庫債務負担行為（ゼロ国債）	760億円

3. 事業別配分額総括表

総事業費]				(単位：百万円)				
区 分	生活の安全保障・物価高への対応	危機管理投資・成長投資による強い経済の実現		防衛力と外交力の強化	小 計	国庫債務負担行為 (ゼロ国債)	合 計	
			うち「実施中期計画 第4章」					
治 水	水	2,560	441,058	440,614	0	443,618	18,044	461,662
	直 轄	2,560	235,316	234,881	0	237,876	18,044	255,920
	補 助	0	205,742	205,732	0	205,742	0	205,742
海 岸	岸	0	21,005	20,988	0	21,005	2,468	23,473
	直 轄	0	12,806	12,789	0	12,806	2,468	15,274
	補 助	0	8,199	8,199	0	8,199	0	8,199
道 路 整 備		51,847	441,564	435,379	0	493,411	33,348	526,759
	直 轄	42,179	232,657	226,472	0	274,836	30,672	305,508
	補 助	9,668	208,907	208,907	0	218,575	2,676	221,251
港 湾	湾	10,143	73,005	71,333	0	83,148	15,333	98,481
	直 轄	7,395	68,677	68,352	0	76,072	15,083	91,155
	補 助	2,748	4,328	2,981	0	7,076	250	7,326
空 港	港	5,567	0	0	0	5,567	3,307	8,874
	直 轄	5,567	0	0	0	5,567	1,297	6,864
	補 助	0	0	0	0	0	2,010	2,010
都 市 ・ 幹 線 鉄 道								
	補 助	13,680	8,592	8,548	0	22,272	0	22,272
船 舶 交 通 安 全 基 盤								
	直 轄	0	1,630	1,630	6,529	8,159	0	8,159
住 宅 対 策								
	補 助	250	3,520,972	1,796	0	3,521,223	0	3,521,223
市 街 地 整 備								
	補 助	16,097	11,794	7,417	0	27,892	0	27,892
道 路 環 境 整 備		37,145	27,979	27,948	0	65,124	2,858	67,982
	直 轄	3,855	14,180	14,149	0	18,035	2,500	20,535
	補 助	33,290	13,799	13,799	0	47,089	358	47,447
都 市 水 環 境 整 備								
	直 轄	1,374	3,823	3,823	0	5,196	351	5,547
上 下 水 道								
	補 助	0	756	0	0	756	0	756
水 道								
	補 助	0	5,838	5,509	0	5,838	0	5,838
下 水 道								
	補 助	0	36,143	31,074	0	36,143	0	36,143
国 営 公 園 等								
	直 轄	284	2,849	2,829	0	3,133	293	3,426
社 会 資 本 整 備 総 合 交 付 金								
	補 助	52,527	45,514	44,294	0	98,041	0	98,041
防 災 ・ 安 全 交 付 金								
	補 助	2,704	807,480	807,237	0	810,184	0	810,184
推 進 費 等								
	補 助	260	0	0	0	260	0	260
一 般 公 共 事 業 計		194,437	5,450,001	1,910,418	6,529	5,650,967	76,002	5,726,969
	直 轄	63,214	571,937	564,925	6,529	641,680	70,708	712,388
	補 助	131,223	4,878,064	1,345,493	0	5,009,287	5,294	5,014,581
官 庁 営 繕								
	直 轄	0	10,900	2,815	0	10,900	0	10,900
合 計		194,437	5,460,902	1,913,233	6,529	5,661,868	76,002	5,737,870
	直 轄	63,214	582,837	567,740	6,529	652,580	70,708	723,288
	補 助	131,223	4,878,064	1,345,493	0	5,009,287	5,294	5,014,581

(注) 計数は、それぞれ四捨五入しているため端数において合計とは一致しない場合がある。

4. 官署別配分額

【直轄事業】

〔総事業費〕

(単位：百万円)

区 分	生活の安全保障・物価高への対応			危機管理投資・成長投資による強い経済の実現						防衛力と外交力の強化			小 計			国庫債務負担行為 (ゼロ国債)			合 計		
	本省配分	一括配分	計	本省配分	一括配分	計	うち「実施中期計画 第4章」			本省配分	一括配分	計	本省配分	一括配分	計	本省配分	一括配分	計	本省配分	一括配分	計
							本省配分	一括配分	計												
北 海 道 開 発 局	3,356	1,248	4,604	36,511	17,624	54,136	36,511	16,185	52,696	0	0	0	39,868	18,872	58,740	11,590	5,161	16,751	51,458	24,033	75,491
東 北 地 方 整 備 局	507	1,766	2,273	34,726	17,628	52,353	34,687	16,002	50,689	0	0	0	35,232	19,394	54,626	6,298	2,270	8,568	41,530	21,664	63,194
関 東 地 方 整 備 局	14,042	470	14,512	75,334	27,093	102,427	75,305	22,570	97,875	0	0	0	89,376	27,563	116,939	4,687	1,061	5,748	94,063	28,624	122,687
北 陸 地 方 整 備 局	139	919	1,058	41,646	8,182	49,828	41,317	7,359	48,676	0	0	0	41,785	9,101	50,886	4,438	1,370	5,808	46,223	10,471	56,694
中 部 地 方 整 備 局	9,484	678	10,162	61,796	16,054	77,850	59,362	15,197	74,558	0	0	0	71,280	16,732	88,012	7,792	870	8,662	79,072	17,602	96,674
近 畿 地 方 整 備 局	6,942	501	7,443	57,481	10,867	68,348	57,476	10,287	67,763	0	0	0	64,422	11,368	75,791	5,614	2,075	7,689	70,036	13,443	83,480
中 国 地 方 整 備 局	3,476	857	4,333	42,949	7,832	50,781	42,945	6,909	49,854	0	0	0	46,425	8,689	55,114	3,011	240	3,251	49,436	8,929	58,365
四 国 地 方 整 備 局	2,322	229	2,551	32,025	6,353	38,378	32,002	5,972	37,974	0	0	0	34,347	6,582	40,929	3,104	200	3,304	37,451	6,782	44,233
九 州 地 方 整 備 局	7,568	740	8,308	69,543	13,707	83,250	69,439	12,781	82,220	0	0	0	77,111	14,447	91,557	5,404	2,376	7,780	82,515	16,823	99,337
沖 縄 総 合 事 務 局	2,164	240	2,404	3,240	606	3,846	3,240	555	3,795	0	0	0	5,404	846	6,250	1,850	0	1,850	7,254	846	8,100
小 計	49,999	7,648	57,647	455,250	125,947	581,197	452,282	113,817	566,099	0	0	0	505,249	133,595	638,844	53,788	15,623	69,411	559,037	149,218	708,255
東 京 航 空 局	4,020	0	4,020	0	0	0	0	0	0	0	0	0	4,020	0	4,020	1,087	0	1,087	5,107	0	5,107
大 阪 航 空 局	1,547	0	1,547	0	0	0	0	0	0	0	0	0	1,547	0	1,547	210	0	210	1,757	0	1,757
小 計	5,567	0	5,567	0	0	0	0	0	0	0	0	0	5,567	0	5,567	1,297	0	1,297	6,864	0	6,864
管 区 海 上 保 安 本 部 等	0	0	0	1,630	0	1,630	1,630	0	1,630	6,529	0	6,529	8,159	0	8,159	0	0	0	8,159	0	8,159
合 計	55,566	7,648	63,214	456,881	125,947	582,827	453,913	113,817	567,730	6,529	0	6,529	518,976	133,595	652,570	55,085	15,623	70,708	574,061	149,218	723,278

(注) 1. 上記のほか、官庁営繕の本省への配分額10百万円(危機管理投資・成長投資による強い経済の実現)がある。
2. 本省配分とは、本省において全国的な観点から事業執行の判断を行い配分を行うものであり、一括配分とは、中央省庁等改革基本法に基づき地方支分部局へ配分権限を委任し、地方支分部局において各地域単位での直轄事業の実施、補助事業の調整等を総合的に行い配分を行うものである。
3. 計数は、それぞれ四捨五入しているため端数において合計とは一致しない場合がある。

【補助事業】

〔総事業費〕

(単位：百万円)

区 分	生活の安全保障・物価高への対応			危機管理投資・成長投資による強い経済の実現						小 計			国庫債務負担行為 （ゼロ国債）			合 計		
	本省配分	一括配分	計	本省配分	一括配分	計	うち「実施中期計画 第4章」											
							本省配分	一括配分	計	本省配分	一括配分	計	本省配分	一括配分	計	本省配分	一括配分	計
北 海 道	4,194	0	4,194	77,559	616	78,174	77,559	596	78,154	81,752	616	82,368	381	0	381	82,133	616	82,749
青 森	548	0	548	19,594	0	19,594	19,024	0	19,024	20,142	0	20,142	941	0	941	21,083	0	21,083
岩 手	950	0	950	21,329	461	21,790	21,291	451	21,742	22,279	461	22,740	324	0	324	22,603	461	23,064
宮 城	1,542	0	1,542	31,267	356	31,624	31,247	320	31,567	32,809	356	33,165	0	0	0	32,809	356	33,165
秋 田	1,373	0	1,373	13,839	1,269	15,108	13,809	1,269	15,078	15,212	1,269	16,481	215	0	215	15,427	1,269	16,696
山 形	1,451	0	1,451	29,377	0	29,377	28,661	0	28,661	30,828	0	30,828	557	0	557	31,385	0	31,385
福 島	3,073	0	3,073	35,301	31	35,332	35,301	0	35,301	38,374	31	38,404	184	0	184	38,558	31	38,588
茨 城	2,223	0	2,223	32,930	33	32,963	32,930	0	32,930	35,153	33	35,186	0	0	0	35,153	33	35,186
栃 木	1,901	0	1,901	27,664	347	28,011	27,508	345	27,853	29,565	347	29,912	0	0	0	29,565	347	29,912
群 馬	3,093	0	3,093	21,910	0	21,910	21,890	0	21,890	25,003	0	25,003	0	0	0	25,003	0	25,003
埼 玉	9,870	0	9,870	72,894	214	73,108	72,894	200	73,094	82,764	214	82,978	0	0	0	82,764	214	82,978
千 葉	1,580	0	1,580	30,228	213	30,441	30,118	182	30,300	31,808	213	32,021	0	0	0	31,808	213	32,021
東 京	1,325	520	1,845	35,815	1,200	37,015	35,690	1,200	36,890	37,141	1,720	38,861	0	0	0	37,141	1,720	38,861
神 奈 川	4,221	0	4,221	51,167	0	51,167	46,915	0	46,915	55,387	0	55,387	0	0	0	55,387	0	55,387
山 梨	1,949	0	1,949	24,195	18	24,213	24,195	0	24,195	26,145	18	26,163	0	0	0	26,145	18	26,163
長 野	5,054	0	5,054	46,123	75	46,198	46,038	75	46,113	51,177	75	51,252	0	0	0	51,177	75	51,252
新 潟	4,889	100	4,989	29,951	250	30,201	29,951	250	30,201	34,841	350	35,191	100	150	250	34,941	500	35,441
富 山	2,540	0	2,540	15,176	606	15,783	15,176	112	15,289	17,716	606	18,323	271	0	271	17,987	606	18,594
石 川	837	0	837	11,965	27,402	39,367	11,935	156	12,091	12,802	27,402	40,204	0	0	0	12,802	27,402	40,204
岐 阜	1,708	0	1,708	24,107	223	24,330	24,107	223	24,330	25,815	223	26,037	0	0	0	25,815	223	26,037
静 岡	3,271	0	3,271	31,625	393	32,018	31,300	254	31,553	34,896	393	35,289	0	0	0	34,896	393	35,289
愛 知	8,584	0	8,584	63,258	1,391	64,649	63,258	1,323	64,581	71,842	1,391	73,233	848	0	848	72,690	1,391	74,081
三 重	523	0	523	23,842	133	23,975	23,797	126	23,923	24,365	133	24,498	0	0	0	24,365	133	24,498
福 井	726	0	726	16,623	211	16,834	16,520	57	16,577	17,349	211	17,560	0	0	0	17,349	211	17,560
滋 賀	2,090	0	2,090	17,341	2,062	19,403	15,468	2,062	17,530	19,432	2,062	21,494	0	0	0	19,432	2,062	21,494
京 都	2,435	0	2,435	21,140	41	21,180	21,123	41	21,164	23,575	41	23,615	0	0	0	23,575	41	23,615
大 阪	2,081	0	2,081	71,195	430	71,625	71,195	430	71,625	73,276	430	73,706	0	0	0	73,276	430	73,706
兵 庫	1,891	0	1,891	48,850	20	48,870	46,182	20	46,202	50,741	20	50,761	0	0	0	50,741	20	50,761
奈 良	1,663	0	1,663	13,944	65	14,009	13,944	60	14,004	15,607	65	15,672	0	0	0	15,607	65	15,672
和 歌 山	1,009	0	1,009	23,651	107	23,758	23,651	107	23,758	24,661	107	24,768	0	0	0	24,661	107	24,768
鳥 取	868	0	868	11,561	19	11,580	11,551	19	11,570	12,429	19	12,448	170	0	170	12,599	19	12,618
島 根	2,825	0	2,825	18,845	12	18,857	18,845	0	18,845	21,670	12	21,682	0	0	0	21,670	12	21,682
岡 山	1,856	0	1,856	19,126	36	19,162	19,126	36	19,162	20,982	36	21,018	80	0	80	21,062	36	21,098
広 島	4,427	0	4,427	30,456	138	30,594	30,456	138	30,594	34,883	138	35,021	0	0	0	34,883	138	35,021
山 口	843	0	843	10,408	72	10,480	10,408	72	10,480	11,251	72	11,323	0	0	0	11,251	72	11,323
徳 島	408	0	408	20,695	225	20,920	20,685	225	20,910	21,103	225	21,328	0	0	0	21,103	225	21,328
香 川	2,477	0	2,477	14,630	84	14,714	14,630	84	14,714	17,107	84	17,191	0	0	0	17,107	84	17,191
愛 媛	1,390	0	1,390	25,061	176	25,237	25,011	151	25,162	26,451	176	26,627	0	0	0	26,451	176	26,627
高 知	552	0	552	19,967	270	20,237	19,967	270	20,237	20,518	270	20,788	0	0	0	20,518	270	20,788
福 岡	7,931	0	7,931	42,163	0	42,163	42,158	0	42,158	50,094	0	50,094	0	0	0	50,094	0	50,094
佐 賀	1,175	0	1,175	16,192	309	16,501	16,192	280	16,472	17,367	309	17,676	0	0	0	17,367	309	17,676
長 崎	4,051	0	4,051	28,712	443	29,155	28,692	154	28,846	32,763	443	33,207	0	0	0	32,763	443	33,207
熊 本	2,398	0	2,398	26,111	106	26,217	26,101	106	26,207	28,510	106	28,616	0	0	0	28,510	106	28,616
大 分	1,407	0	1,407	19,891	45	19,936	19,891	0	19,891	21,298	45	21,343	873	0	873	22,171	45	22,216
宮 崎	1,796	0	1,796	19,483	0	19,483	19,473	0	19,473	21,279	0	21,279	0	0	0	21,279	0	21,279
鹿 児 島	616	0	616	21,921	34	21,955	21,921	14	21,935	22,537	34	22,571	200	0	200	22,737	34	22,771
沖 縄	1,471	0	1,471	6,553	881	7,434	6,553	881	7,434	8,025	881	8,906			0	8,025	881	8,906
小 計	115,083	620	115,703	1,335,636	41,017	1,376,653	1,324,337	12,287	1,336,624	1,450,719	41,637	1,492,356	5,144	150	5,294	1,455,863	41,787	1,497,650
独立行政法人等	15,520	0	15,520	3,501,411	0	3,501,411	8,869	0	8,869	3,516,931	0	3,516,931	0	0	0	3,516,931	0	3,516,931
合 計	130,603	620	131,223	4,837,048	41,017	4,878,064	1,333,205	12,287	1,345,493	4,967,651	41,637	5,009,287	5,144	150	5,294	4,972,795	41,787	5,014,581

(注) 1. 本省配分とは、本省において全国的な観点から事業執行の判断を行い配分を行うものであり、一括配分とは、中央省庁等改革基本法に基づき地方支分部局へ

配分権限を委任し、地方支分部局において各地域単位での直轄事業の実施、補助事業の調整等を総合的に行い配分を行うものである。

2. 独立行政法人等は、都市再生機構、鉄道建設・運輸施設整備支援機構、鉄道事業者等に対する補助である。

3. 計数は、それぞれ四捨五入しているため端数において合計とは一致しない場合がある。

(参考) 復興庁計上予算の配分について

東日本大震災からの復興関係予算については、復興庁設置法第4条第2項第3号に基づき、復興庁が定める「実施に関する計画」に従い、着実に執行する。

1. 配分対象事業費

2 億円

2. 事業別配分額総括表

[事業費]		(単位：百万円)
区 分		配 分 額
国	営 公 園 等	
	直 轄	211

3. 直轄事業地方支分部局別配分額

[事業費]		(単位：百万円)
区 分		配 分 額
東 北 地 方 整 備 局		211

参考資料 配分箇所 of 具体事例

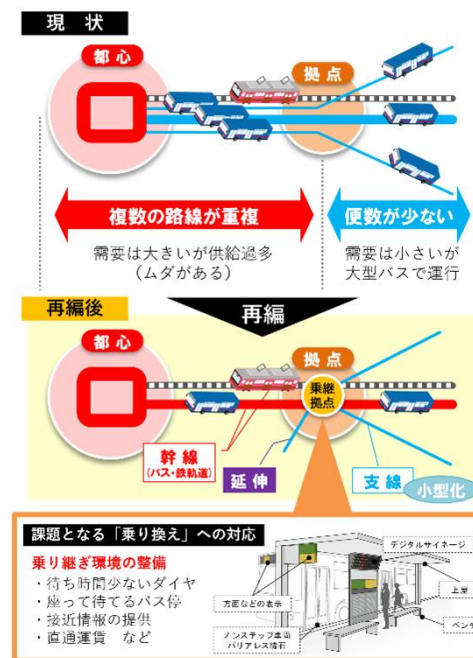
【課題・背景等】

- 岡山市では複数のバス事業者が市内中心部に乗り入れているが、需要の大小に関わらず、大型車両で運行され、運転者不足、路線の重複等の問題がある一方で、自家用車への依存が非常に高く、公共交通の経営は厳しい状況。

事業内容

令和7年度補正配分額(事業費):3.4億円

- 需要に応じて幹線と支線(車両の小型化)に分割するバス路線の再編を行うとともに、乗り継ぎ環境の整備、ICカードシステムの導入等を図り、利便性の高い公共交通サービスを安定的に提供する。



効果

- 需要に応じて幹線と支援に分割
重複路線の集約等により、生み出された余力で支線を新設・延伸・増便(駅・商業施設・病院へ接続)
- 支線は小型車両で運行
運行経費の削減及び普通2種免許での運行が可能となるため運転者不足の解消にも寄与

○広域道路ネットワーク整備により、走行性の向上と所要時間の短縮が図られ、沿道地域の更なる産業発展、地域活性化に期待。

○令和3年度通学路合同点検で抽出された道路管理者による対策必要箇所において、通学路等の安全な通行を確保するため、補正予算の充当により、主要地方道多治見犬山線の歩道設置の対策を実施することで、警察や学校が実施するソフト対策の強化と一体となった交通安全対策を推進。

《位置図》



《現地状況写真》



小学生が歩道の無い道路を通行



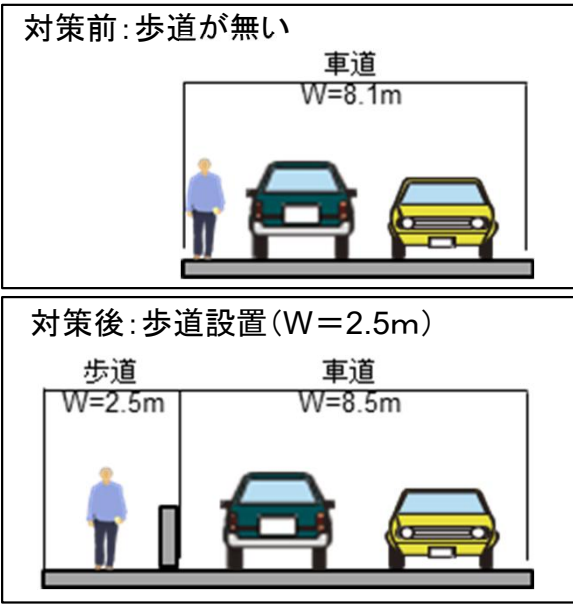
歩道設置により安全な歩行空間を確保（整備済区間）

《愛知県通学路緊急対策推進計画》
令和7年度補正配分額(事業費):0.5億円

《平面図》



《横断図》



《個別事例》

- 路 線 名:主要地方道多治見犬山線
- 事 業 箇 所:愛知県犬山市杵下
- 整 備 延 長:0.2 km

対策内容	
【公安委員会・警察】	【道路管理者】
・路面標示、信号機設置	・歩道の設置
【学校】	
・安全教育	

【課題・背景等】

大阪都心部を南北に縦貫するなにわ筋線を整備し、既存の鉄道路線と接続させることにより、関西国際空港や新大阪駅へのアクセス性の向上、大阪の南北都市軸の強化など、都市機能の一層の充実を図る。

事業内容

令和7年度補正配分額(事業費):59.6億円

事業内容: なにわ筋線の整備

■建設主体

関西高速鉄道(株)

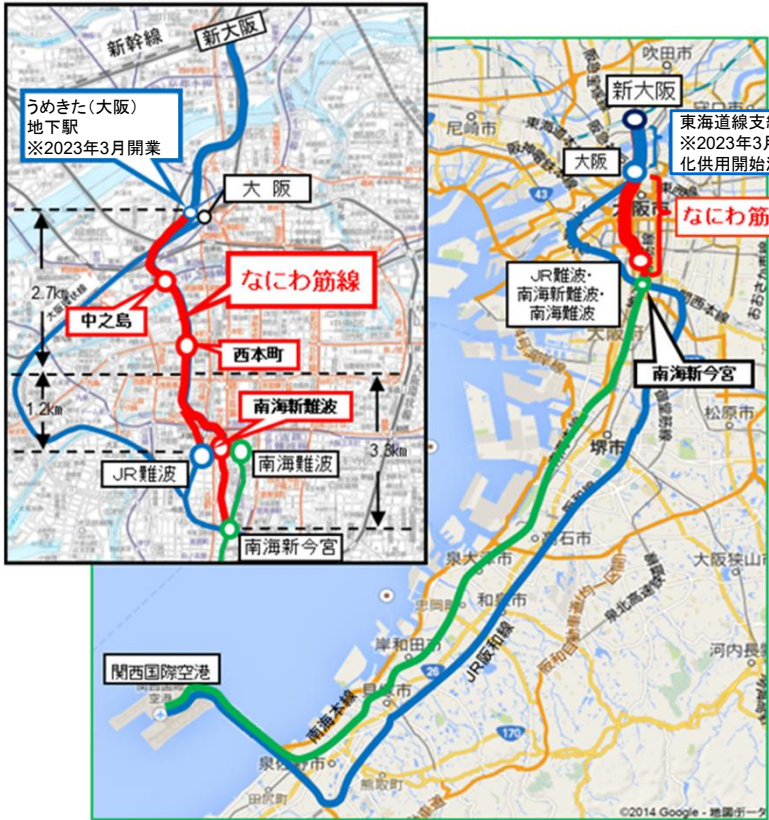
■運行主体

西日本旅客鉄道(株)、南海電気鉄道(株)

■建設区間

大阪駅～西本町駅～JR難波駅

大阪駅～西本町駅～南海新今宮駅 計7.2km



効果

①関西国際空港へのアクセス改善

経路	現在	なにわ筋線開業後
JR	64分 乗換0回	44分 ※ 乗換0回
南海	54分 乗換1回	45分 乗換0回

※東海道支線地下化による効果を含む。

②新大阪へのアクセス改善

なにわ筋線整備により新大阪までの所要時間が10分以上短縮する路線・エリア

③地下鉄御堂筋線の混雑緩和

なにわ筋線の整備により、御堂筋線梅田-淀屋橋間において、約22%の混雑緩和が図られる。

【課題・背景等】

○ 訪日外国人の約9割が航空機を利用して訪日するため、2030年に訪日外国人旅行者6,000万人の受入対応等の観点から、空港アクセスの向上は重要な課題である。

○ 空港アクセス鉄道事業は、羽田空港のアクセス利便性の向上に資する事業であり、JR東日本羽田空港アクセス線(仮称)の2031年度開業に向けて、空港用地内の鉄道基盤施設整備を実施する。

事業内容

令和7年度補正配分額(事業費):20.7億円

○令和7年度補正事業内容:
シールド工区において環境基準を超える土砂を改質する中間処理施設の設置。

効果

○ 空港用地内の鉄道基盤施設整備を推進する。

○ 東京駅から羽田空港まで乗り換え無しでアクセスが可能となる。

【事業の効果】

○ 羽田空港アクセス線の整備により、東海道線との直通運転等を通じて、**羽田空港と多方面(常磐・宇都宮・高崎線方面)とのアクセス利便性が向上。**

(参考) 東京駅～羽田空港の所要時間・乗換回数

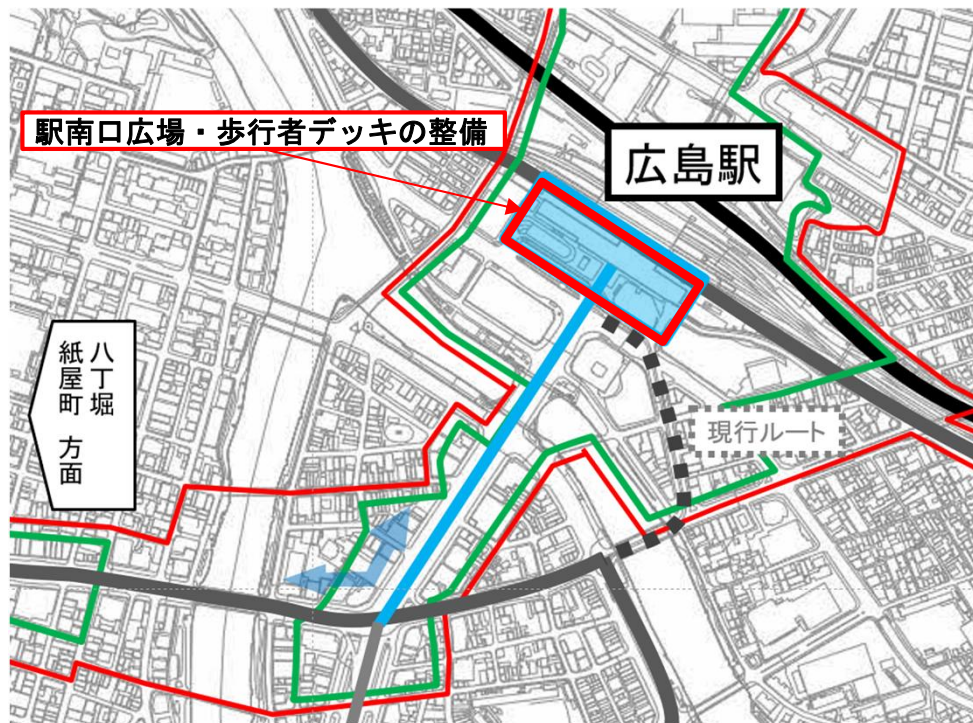
東京駅～羽田空港	所要時間	乗換
東京モノレール経由	約28分	1回(浜松町)
京浜急行経由	約33分	1回(品川)
JR経由	約18分	なし

【課題・背景等】

- 国際的な都市間競争が激しさを増すなか、今後も我が国の経済の牽引役として期待される拠点都市において、国際競争力を高めるため、道路や鉄道施設等の重要インフラや市街地開発事業等の都市基盤整備を重点的かつ集中的に支援し、民間投資を促進することが重要である。
- 都市機能が集積する広島駅周辺において、市内中心部とのアクセス性及び交通結節機能の向上を図るとともに、周辺の開発事業と連携し、歩行者の回遊性を向上させ、新たな人の流れを生み出すことにより、にぎわいの創出を図る。

事業内容

令和7年度補正配分額(事業費):1.6億円



広島都心地域

効果

路面電車の乗り入れに引き続き、駅前広場や歩行者デッキの整備を進めることで、公共交通機関の乗換利便性の向上や、回遊性向上によるにぎわいが創出され、民間投資を呼び込み、都市の国際競争力の強化を促進する。



広島駅南口完成イメージ



歩行者デッキ整備イメージ

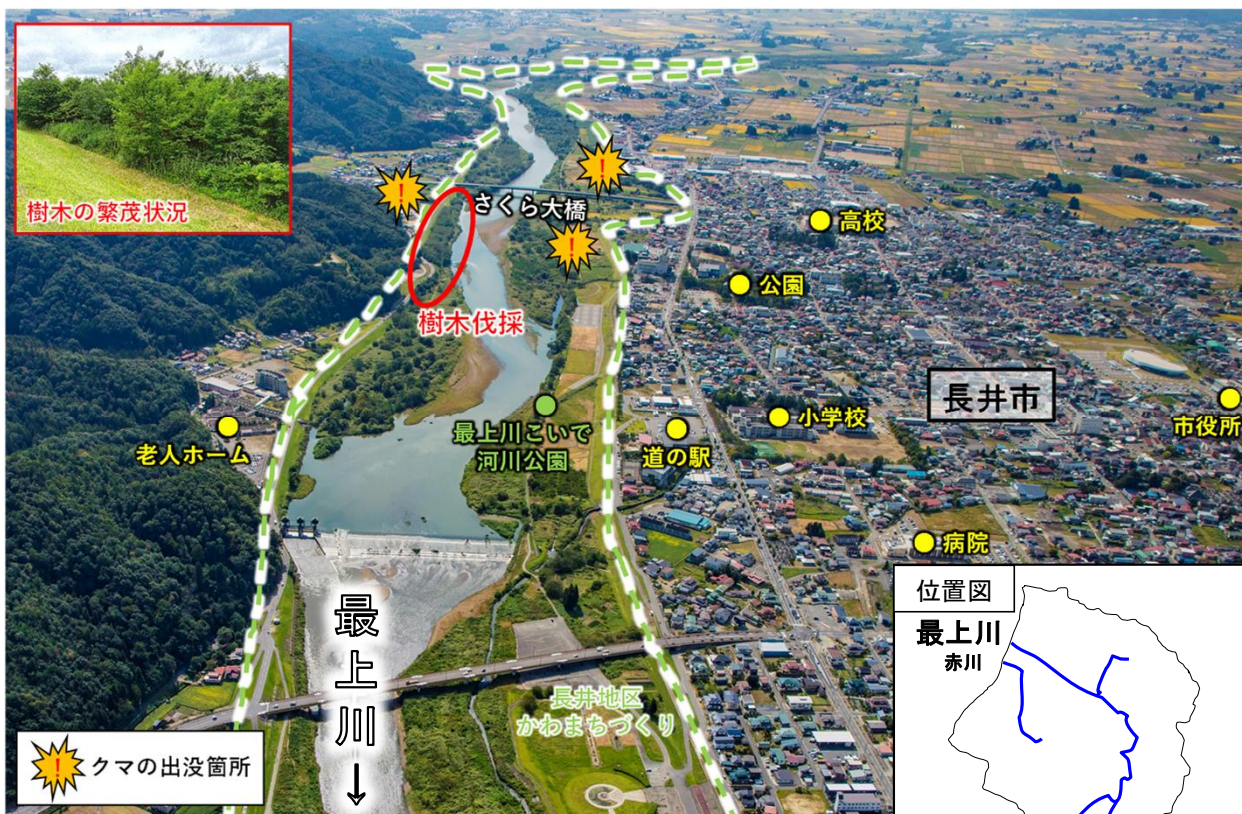
河川維持修繕事業(最上川水系最上川上流)

直轄【治水】

- 全国でクマによる人身被害が相次いでいる状況を踏まえ、令和7年11月14日に「クマ被害対策パッケージ」が決定。
- 河川はクマが人の生活圏に侵入する移動ルートとなっていると指摘されているところ、最上川では河川沿いにクマが出没しており、河川の利活用も盛んであることから、都道府県等と調整し、河川におけるクマ出沒防止のため、樹木伐採や草木の踏み倒し等を実施。

事業内容

令和7年度補正配分額(事業費):3.5億円の内数



効果

河川の樹木伐採等を実施することで、河川敷の視認性を向上させ、クマの移動を抑制し、突発的な遭遇を減らすこと等で、安心安全な河川利用を実現する。

対策のイメージ

伐採前



伐採後

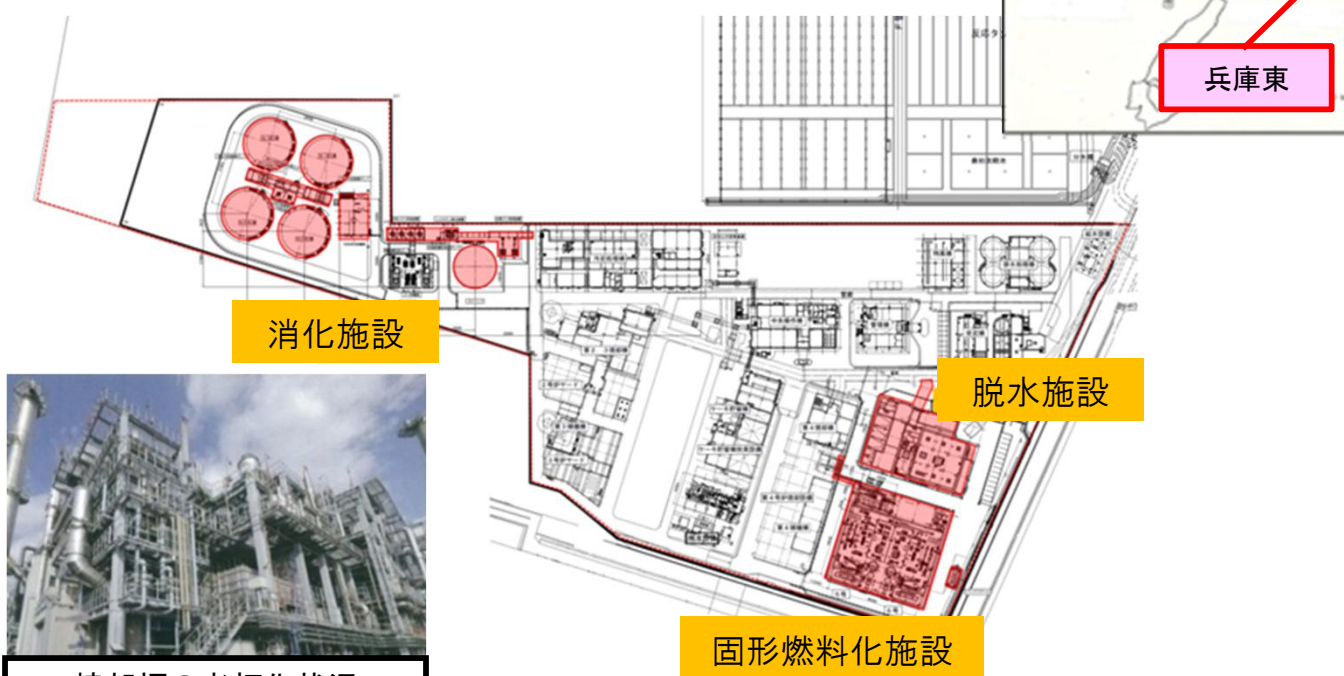


- 兵庫東流域下水汚泥広域処理場の焼却炉3基のうち2基は、標準耐用年数を大幅に超えて老朽化が進んでいる。
- 本事業により、老朽化した焼却炉を固形燃料化施設等として更新し、下水汚泥の固形燃料化や消化ガス化を可能とすることで、下水汚泥のエネルギー有効利用の推進を図る。

事業内容

令和7年度補正配分額(事業費):26.7億円

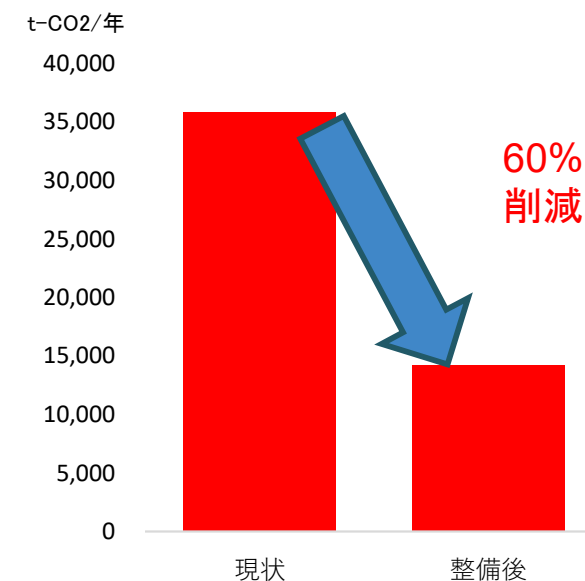
事業内容:固形燃料化施設 140t/日 2基
消化施設 9,000m³ 4基
脱水施設 40m³/h 4台 等



焼却炉の老朽化状況

効果

- ・消化ガス発電により、約5,000t-CO₂/年
 - ・汚泥の固形燃料化により、約9,600t-CO₂/年
- ⇒合計14,600t-CO₂/年(約60%)の温室効果ガス排出量削減を実現。



- 第7次エネルギー基本計画(令和7年2月閣議決定)において、洋上風力発電については、「2030年までに10GW、2040年までに浮体式も含む30～45GWの案件形成を目指す」とされており、その達成に向け、基地港湾の整備を推進する。
- 酒田港外港地区における洋上風力発電設備の効率的な輸送・建設を可能とし、海洋再生可能エネルギーの導入を促進するため、風車部材の組立・積出等の機能を有した拠点の整備を行う。

事業内容

令和7年度補正配分額(事業費):3.0億円



効果

○洋上風力発電設備の効率的な輸送・建設が可能となる。

基地港湾のイメージ

【組立用、資機材保管用の後背地】
一定の耐荷重と必要な面積の確保

【岸壁前面水域の海底】
・SEP船を支える一定の耐荷重

SEP船※による海上施工の状況

【岸壁】
・必要水深・延長確保
・一定の耐荷重

※SEPはSelf-Elevating Platformの略
自己昇降式作業船



【課題・背景等】

○ 令和6年能登半島地震で住宅を失った被災者のために、災害公営住宅を早急に供給し被災者の居住の安定を図る必要がある。

事業内容

○令和7年度補正配分額(事業費):52.9億円

災害公営住宅の整備事例(石川県志賀町)



- ・地区名 : 富来地区その1、その2
- ・整備戸数 : ~130戸
- ・構造・階数 : 鉄骨造・3階

・整備イメージ:

中層・集合住宅型の公営住宅(宮城県丸森町)



効果

○ 令和6年能登半島地震で住宅を失った者のために災害公営住宅を整備することによって、被災者の居住の安定の確保が図られる。

- 大和川水系大和川等では、高度経済成長期以降に流域の開発が急速に進展し、昭和57年8月、平成19年7月及び平成29年10月洪水により、奈良県域で甚大な被害を受けるなどの浸水を繰り返していることから、特定都市河川浸水被害対策法の改正後、全国初となる特定都市河川の指定を行い、「流域治水」を本格的に推進しているところ。
- 令和7年度補正予算により、窪田地区の遊水地整備を推進し、流域全体の治水安全度向上を図る。

事業内容

令和7年度補正配分額(事業費):18.4億円

位置図

大和川
特定都市河川指定

亀の瀬(狭窄部)

大和川流域

大和川水系流域図

整備計画規模洪水における氾濫解析結果
(現況河道)

〇:遊水地予定地

28/0 29/0 30/0 31/0 32/0 33/0 34/0 35/0 36/0

立野・藤井地区 三代川地区 窪田地区 〇自安地区 〇唐院地区 保田地区

大和川

凡例

- 0.5m未満
- 0.5m~1.0m未満
- 1.0m~2.0m未満
- 2.0m~3.0m未満
- 3.0m~5.0m未満
- 5.0m以上

現況河道における浸水シミュレーション結果(昭和57年8月洪水)

近年の中流域～上流域の浸水被害

遊水地(神南(三代川)地区) 斑鳩町

遊水地(自安地区) 河合町

遊水地(保田地区) 曾我川

遊水地(窪田地区) 安堵町

遊水地(唐院地区) 川西町

〇内水浸水範囲

〇遊水地(完成)

〇遊水地予定地

平成29年10月出水による浸水状況
(大和川30k~35k付近)

平面図

窪田地区における遊水地整備

【凡例】

- 黒:令和7年度当初まで
- 赤:令和7年度補正
- 緑:令和8年度以降

安堵町

西名阪自動車道

至松原

河合町

33.6k

33.8k

大和川

至天理

岡崎川

大通井川

周囲堤盛土、遊水地内掘削・土砂改良

効果

遊水地の整備及び下流の河道掘削により、大和川の水位低下を図り、氾濫による浸水被害を防止するとともに、内水を取り込む遊水地とすることで、内水による浸水被害も軽減する。

〇河道掘削と遊水地完成による水位低減効果

事業実施前はHWLを0.84m超過
事業実施後はHWL以下で安全に流下

大和川 27.2k (危険箇)

約0.84mの水位低下

水位【T.P.+m】

41 39 37 35 33 31 29 27

-20 30 80 130 180

[m]

事業実施前

事業実施後

HWL

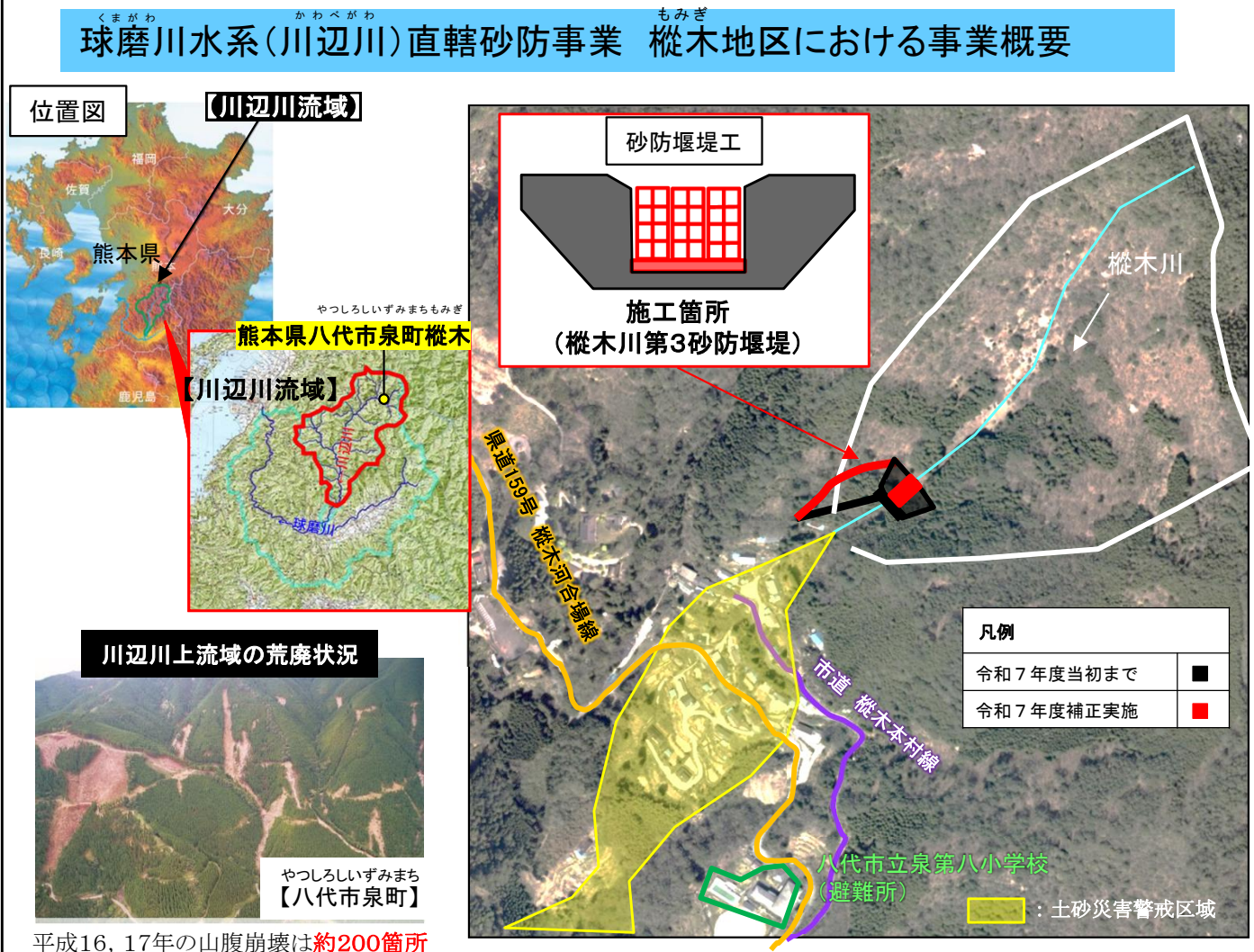
※上記は昭和57年8月洪水と同規模の洪水が発生した場合、河道掘削と遊水地完成による水位低減効果のシミュレーション結果を示している。

球磨川水系(川辺川)直轄砂防事業

直轄【治水】

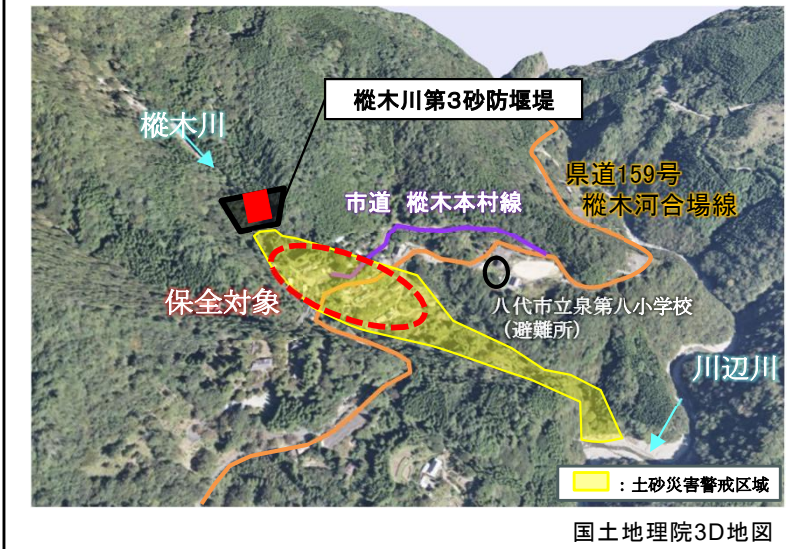
- 川辺川流域は、急峻な地形、脆弱な地質条件を有しており、多雨地帯でもあることから、これまで頻繁に豪雨により土砂災害が発生。
- 令和7年度補正予算により、砂防堰堤工等の整備を実施し、早期に地域の安全性の向上を図る。

事業内容 令和7年度補正配分額(事業費):6.4億円



効果

令和7年度補正予算を充当し縦木川第3砂防堰堤を前倒し完成させることにより、土石流から、人家、県道、市道等を保全するとともに、下流域での土砂・洪水氾濫による被害を軽減し、地域の安全性を早期に向上させる。



【課題・背景等】

○高知港海岸は、近い将来発生が予想される南海トラフ地震による広域地盤沈下と液状化に伴う海岸保全施設の倒壊が想定されている。加えて、広範囲に広がるゼロメートル地帯もあいまって、大規模かつ長期的な浸水被害の発生が懸念されることから、耐震対策や既設堤防の嵩上げ等を実施し、「三重防護」による対策をより一層推進する。

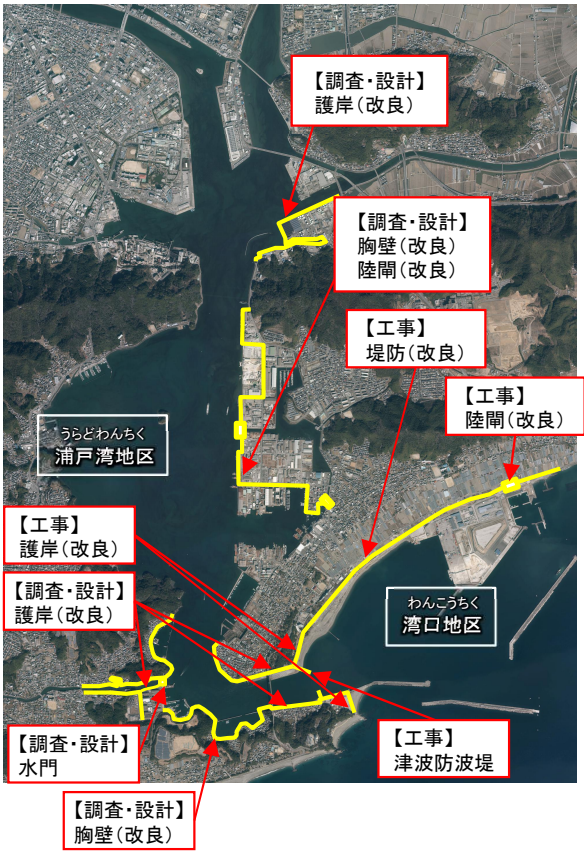
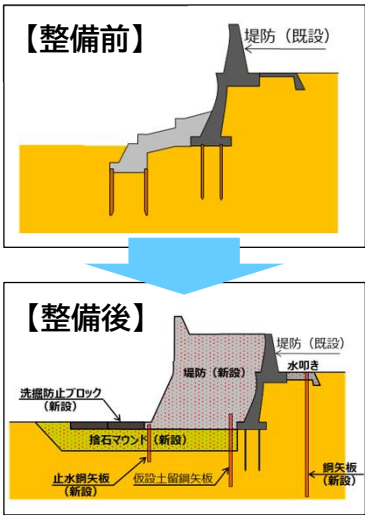
事業内容

令和7年度補正配分額(事業費):29.6億円

○高知港海岸において、海岸保全施設(堤防等)の整備を実施。



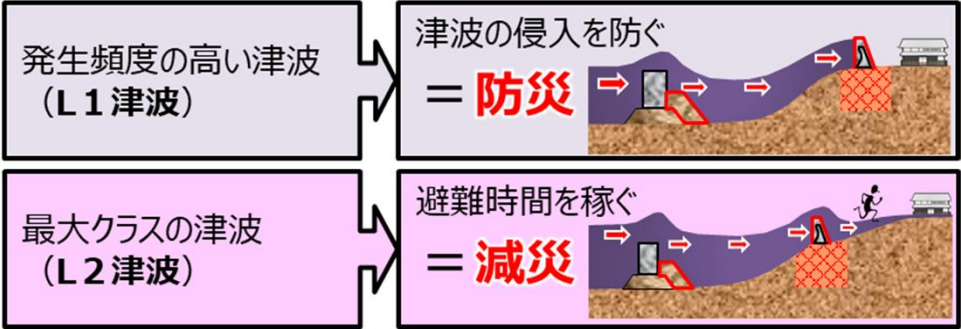
○整備例



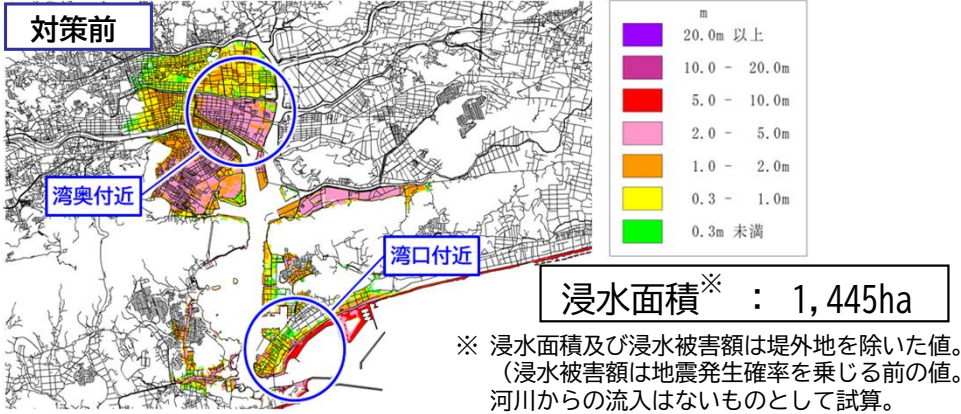
効果

- 発生頻度の高い津波(L1津波)による背後地の浸水被害を防止。【浸水被害額※2兆3,667億円⇒0億円】
- 最大クラスの津波(L2津波)に対し、避難時間を確保。【到達遅延効果:湾口付近 5分、湾奥付近 90分】

■津波に対する防護効果のイメージ



■発生頻度の高い津波(L1津波)による津波浸水想定図(最大浸水深)



- 令和6年能登半島地震において、石川県七尾市光陽台～能登島半浦町地内の基幹管路(送水管)に漏水が発生し、能登島の供給点へ必要量を供給できなくなった。
- この区間の管路を耐震管に更新し、災害に強く持続可能な上水道システムの構築を目指す。

事業内容

位置図

令和7年度補正配分額(事業費): 1.0億円

- ・実施主体: 石川県水道用水供給事業
- ・実施場所: 石川県七尾市光陽台～能登島半浦町
- ・更新口径・延長(令和7年度補正): $\phi 250$ L=920m

凡例：送水管耐震化事業	
令和7年度当初まで	■
令和7年度補正実施	■
令和8年度以降	■

効果

基幹管路(送水管)の耐震化により、七尾市能登島須曽供給点の断水発生を防止することで、安定した用水供給をおこなう。

令和6年能登半島地震による既設管の抜け出し状況

耐震管
(ダクタイル鋳鉄管GX形)

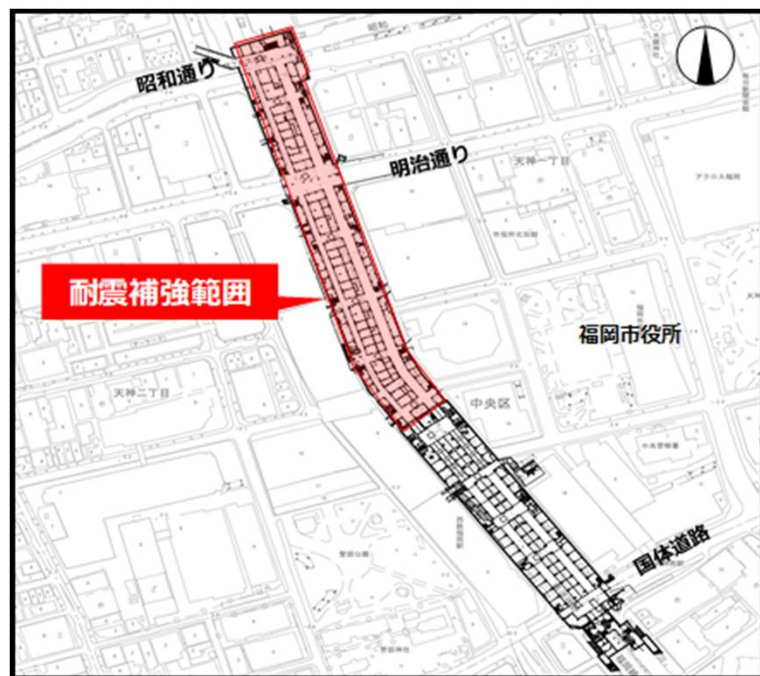
【課題・背景等】

- 天神地下街は、地上部が県道602号(渡辺通り)であり、地上と地下の歩行者通行量の分散によって混雑緩和に寄与し、市営地下鉄及び西鉄天神大牟田線^{おおむた}を結ぶ交通結節機能と合わせ、周辺建物との地下接続により、天神地区の地下ネットワークの中心として多くの利用者に快適な歩行空間を提供している。
- 災害発生時の地下街利用者の安全性を確保するため、耐震診断により補強が必要と判定された柱の耐震補強を実施する。

事業内容

令和7年度補正配分額(事業費):0.8億円

- 天神地下街の地下1階、地下2階部分の耐震補強工事を行う。



効果

- 耐震対策の実施により、地震発生時の安全性の向上が図られる。

<対策のイメージ(柱の耐震補強)>



《諸元等》



事業区間:高知県高岡郡四万十町平串
~四万十市右山

延 長: 33.1km

窪川佐賀道路:11.2km、佐賀大方道路:14.0km
大方四万十道路:7.9km

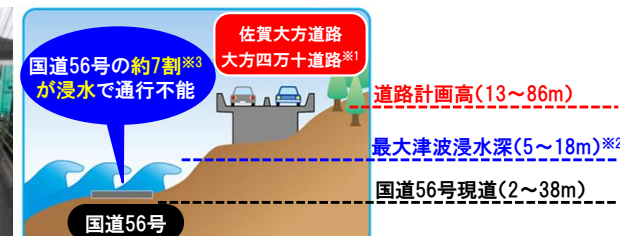
令和7年度補正:11.8億円

配分額(事業費) 窪川佐賀道路:5.2億円、佐賀大方道路:4.1億円
大方四万十道路:2.6億円

《被災状況》

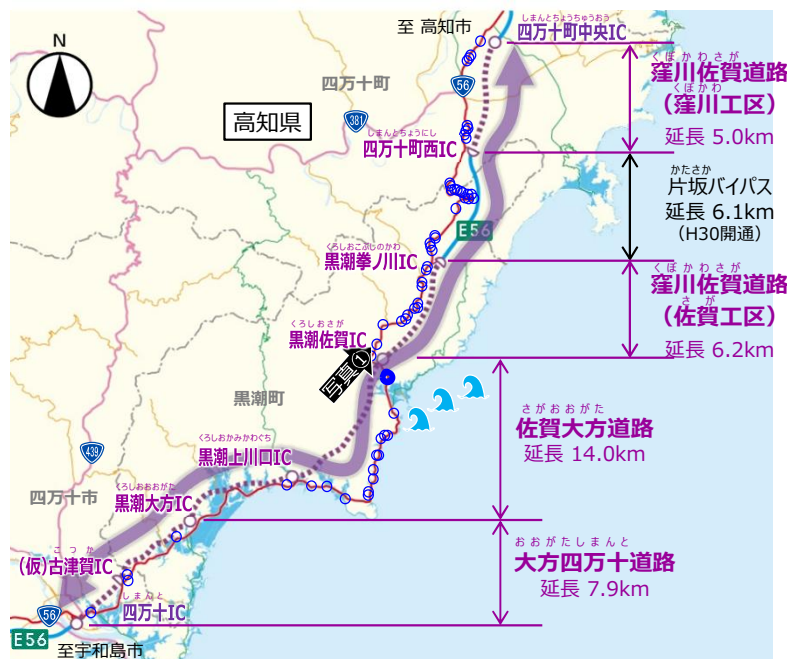


《イメージ図》(道路高と最大津波浸水深の関係)



※1) 窪川佐賀道路に並行する国道56号は、内陸を通るため津波被害は想定されていない
 ※2) 出典：南海トラフの巨大地震による震度分布・津波浸水予測（H24.12 高知県）
 ※3) 佐賀方道路と大分四十万道路に並行する国道56号のうち、最長津波浸水深（H24高知県推定）で両方道路を比較し最大津波浸水深より低い区間の延長割合

《平面图》



《津波浸水想定》



《效果》

○並行する国道56号は、南海トラフ巨大地震に伴う津波浸水が想定されている。また、令和3年9月の大雨では大規模路面冠水により約1時間にわたる全面通行止めを実施。

○四国横断自動車道阿南四万十線四万十町中央～四万十間
を整備することで、津波に対して十分な高さを確保し、大規模
災害時における緊急輸送道路として活用するとともに、路面
冠水等の被災リスクを回避。

- 高度経済成長期に集中的に整備した港湾施設の老朽化が進行するなか、将来にわたりその機能を発揮できるよう、予防保全型の維持管理への本格転換を図るため、新技術の活用などにより、計画的・戦略的な老朽化対策を推進する。
- 供用後50年以上を経過し老朽化が著しい名古屋港飛島ふ頭地区の既存の岸壁において、老朽化対策に合わせてコンテナ船の大型化にも対応するため、大規模修繕及び改良を行う。

事業内容

令和7年度補正配分額(事業費):28.5億円

名古屋港

とびしまふ頭
飛島ふ頭地区

岸壁(水深15m)(改良)

【位置図】
名古屋港

Google

効果

○老朽化対策の推進により、平時・災害時の海上交通ネットワークの維持、港湾施設の安全な利用等が確保される。

上部工(裏)梁部の劣化(鉄筋露出)

上部工(裏)梁部の劣化状況(鉄筋露出)

整備前

整備後

旧杭

新杭

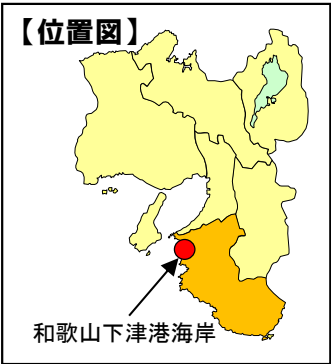
栈橋上部工梁部のひび割れ状況(R1岸壁)

【課題・背景等】

- 和歌山下津港海岸は、和歌山県の北部に位置し、背後地は和歌山市、海南市、有田市の人口密集地であるほか、行政・防災中枢機能、主要交通施設、製造企業群が集積している。近年、施設の老朽化が進展しており、津波や高潮の発生時に所要の機能を発揮できない恐れがある。
- このため、災害時に確実に施設が機能するよう、護岸等の老朽化対策により予防保全型メンテナンスへの転換が必要である。

事業内容

- 令和7年度補正配分額(事業費): 2.7億円
- 和歌山下津港海岸において、海岸保全施設(護岸等)の老朽化対策を実施。



効果

- 老朽化対策により防護機能の回復を図ると共に、予防保全型メンテナンスへの転換を図る。

〔老朽化した施設〕



護岸(波返工上部の剥離)



陸閘(設計供用期間の超過)



離岸堤(消波ブロックの破損・飛散)



護岸(波返工の剥離・欠損)

- 激甚化・頻発化する気象災害や切迫する巨大地震等においても、迅速かつ的確な災害対応を可能とする体制を構築することが重要。
- 大規模災害へ備えるため、被害状況把握の高度化に必要な資機材やシステムの整備、災害対策用車両の整備、防災拠点の整備などにより災害対応力を強化。

事業内容 令和7年度補正配分額(事業費):35.0億円

被害状況把握の高度化に必要な資機材やシステムの整備

衛星インターネット装置の整備



災害対応にあたる民間企業等からも情報提供を受けられるようTECアプリを改良



災害対策用車両の整備

排水ポンプ車の高揚程化



防災拠点の整備

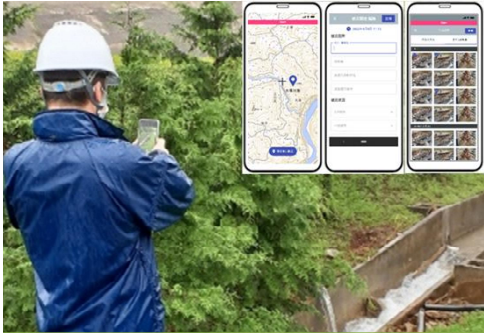
光ファイバ通信の増強(大容量化・冗長化)等



効果

気候変動により激甚化・頻発化する気象災害や首都直下地震や南海トラフ地震等の巨大地震時にも、迅速かつ的確な被災状況の把握等を可能とし、早期の復旧・復興に貢献

＜国土交通省の災害対応＞



TECアプリを活用した被害調査



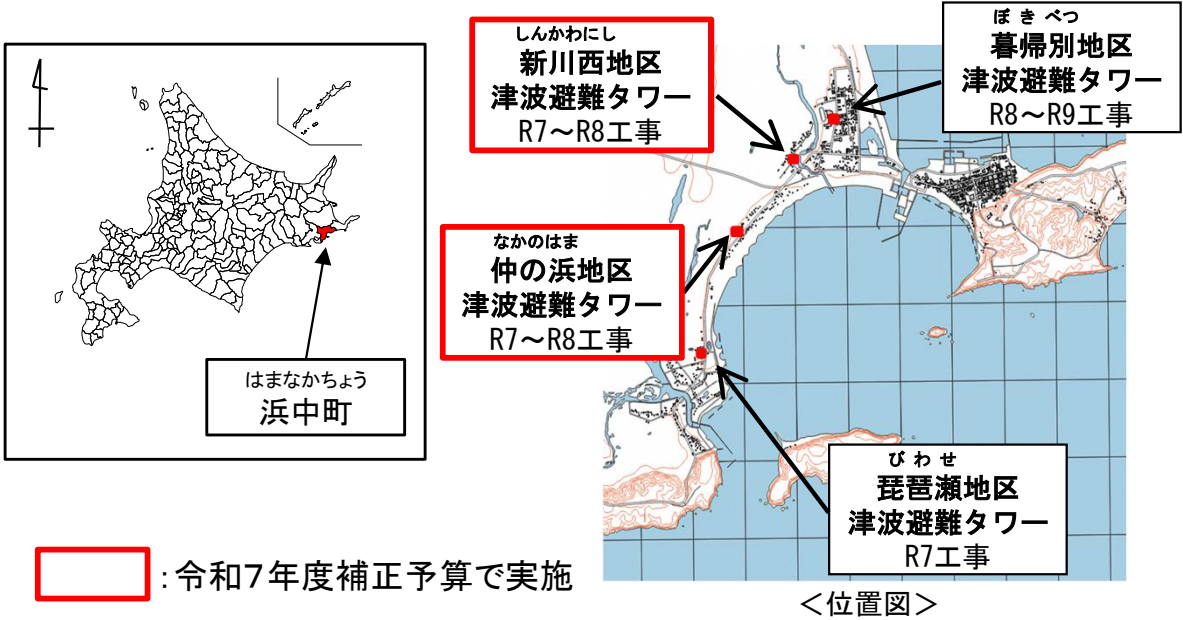
排水ポンプ車による排水活動

【課題・背景等】

- 浜中町は北海道南東部釧路地方東端に位置し、十勝沖地震津波(昭和27年)及びチリ地震津波(昭和35年)など、津波による被害を繰り返し受けている。
- 日本海溝・千島海溝周辺海溝型地震に伴い発生する最大クラスの津波では、最大津波高20.3mと想定されているが、浸水が想定されている地域の中には、津波到達時間までに避難できる高台や建物が無い避難困難地域が存在するため、緊急避難場所の整備が急務となっている。

事業内容

事業主体：北海道浜中町
計 画 名：浜中町災害に強いまちづくり(防災・安全)
令和7年度補正配分額(事業費)：10.7億円
令和7年度補正予算実施内容：津波緊急避難施設整備
(津波避難タワー)



効 果

- 津波避難タワーの整備により、円滑な避難体制を強化し、避難困難地域を解消する。
- また、寒冷対策として、屋内空間を設けた津波避難タワーを整備することにより、避難者の低体温症等のリスクを低減させる。



<新川西地区津波避難タワー完成イメージ>

【課題・背景等】

- AIPH(国際園芸家協会)の承認とBIE(博覧会国際事務局)の認定を受け、2027年3月19日～9月26日に横浜市の旧上瀬谷通信施設の一部を会場とする最上位の国際園芸博覧会(A1)が開催される予定である。
- 本博覧会の開催意義の一つには、「グリーンインフラの実装」が位置付けられていることから、本博覧会の会場整備を通じ、自然地形をいかした空間を形成するなど「グリーンインフラで創る国際園芸博覧会」の実現を図る。

事業内容

令和7年度補正配分額(事業費):42.5億円

<会場図>



<博覧会会場計画(イメージ)>



会場全体で植栽の造園工事
及び休憩施設の建築工事等
を実施予定

効果

○グリーンインフラが実装された会場等を展示の一つとして国内外に発信、整備効果を検証すること等により、「グリーンインフラで創る国際園芸博覧会」の実現に取り組むとともに、博覧会開催後もグリーンインフラ実装のモデルとして発信、水平展開することで、グリーンインフラを活用した持続可能で魅力ある国土・都市・地域づくりに貢献する。