

令和 8 年 6 月 30 日

不動産・建設経済局不動産市場整備課

## 法人取引量指数 令和 8 年 3 月分を公表（試験運用）

～全国において、前月比 0.3%増加～

国土交通省は、登記データをもとに法人が取得した既存建物（住宅・非住宅）の移転登記量を加工・指数化した法人取引量指数を毎月発表しています。令和 8 年 3 月分（住宅・非住宅）については、前月比 0.3%増加していることがわかりました。

なお、今回は年単位による集計値として、サブインデックス（建物構造、面積帯等）の公表を行います。

## 【ポイント】

- 令和 8 年 3 月分の同指数は、合計の季節調整値は 284.7（前月比 0.3%増）、住宅合計の季節調整値は 315.5（前月比 1.4%増）
- 戸建住宅の季節調整値は 368.7（前月比 0.4%増）、マンションの季節調整値は 268.6（前月比 3.5%増）、非住宅の季節調整値は 228.1（前月比 2.9%減）

## 【指数の推移】

※H22(2010)年平均=100

	R8.3	R8.2	R8.1	R7.12
合計（戸建住宅・マンション・非住宅）季節調整値	284.7	283.9	294.9	287.5
同 原系列	343.0	244.4	234.1	356.8
住宅合計（戸建住宅・マンション）季節調整値	315.5	311.2	321.9	314.7
同 原系列	367.9	271.6	254.1	385.6
戸建住宅 季節調整値	368.7	367.2	385.4	367.4
同 原系列	419.3	314.1	287.1	470.0
マンション 季節調整値	268.6	259.4	267.1	265.2
同 原系列	321.1	232.8	224.0	308.7
非住宅 季節調整値	228.1	234.9	244.6	237.4
同 原系列	297.1	194.4	197.4	303.7

## 【法人取引量指数掲載ウェブページ】

[https://www.mlit.go.jp/tochi\\_fudousan\\_kensetsugyo/tochi\\_fudousan\\_kensetsugyo\\_tk5\\_000001\\_00017.html](https://www.mlit.go.jp/tochi_fudousan_kensetsugyo/tochi_fudousan_kensetsugyo_tk5_000001_00017.html)

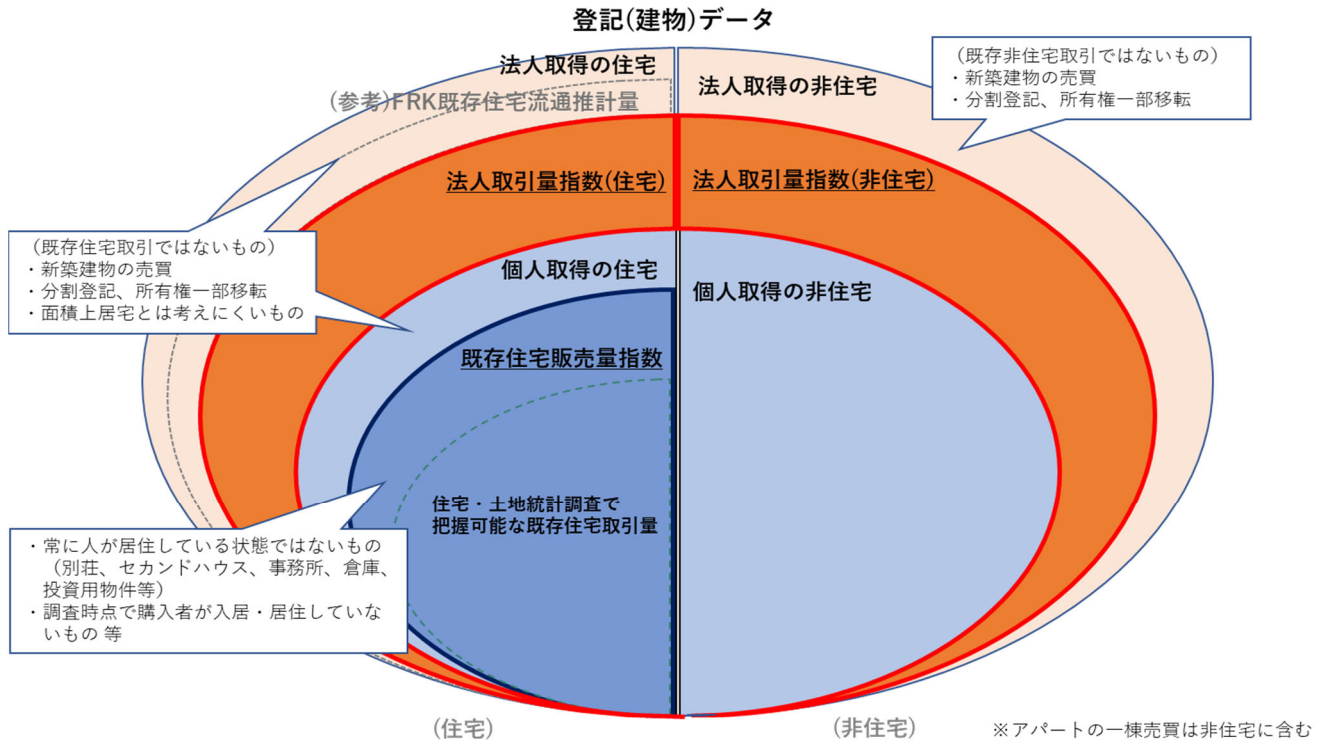
〈問合せ先〉 不動産・建設経済局不動産市場整備課 片田、安田、小山

TEL : 03-5253-8111 (内線 30633、30214、30344)、03-5253-8375 (直通)

## 【法人取引量指数の定義】

- 建物の売買を原因とした所有権移転登記戸数（登記データ）のうち、法人取得の住宅及び非住宅で、既存住宅取引又は既存非住宅取引ではないものを除いたものとする。
- 既存住宅販売量指数と集計方法を統一し、比較出来るようにするため、マンションにおいて床面積 30 m<sup>2</sup>未満の数値を含んだものと除去したものを併用して公表する。※  
※既存住宅販売量指数では、個人による床面積 30 m<sup>2</sup>未満のワンルームマンション取得が増大している現状に鑑み、マンションにおいて、上記のような場合分けをおこない、併用して公表している。
- 各月の取引量における季節性を排除するため、月次指数において季節調整を行うこととする。

## 【法人取引量指数 対象イメージ】



## 【令和8年3月 法人取引量指数 一覧】

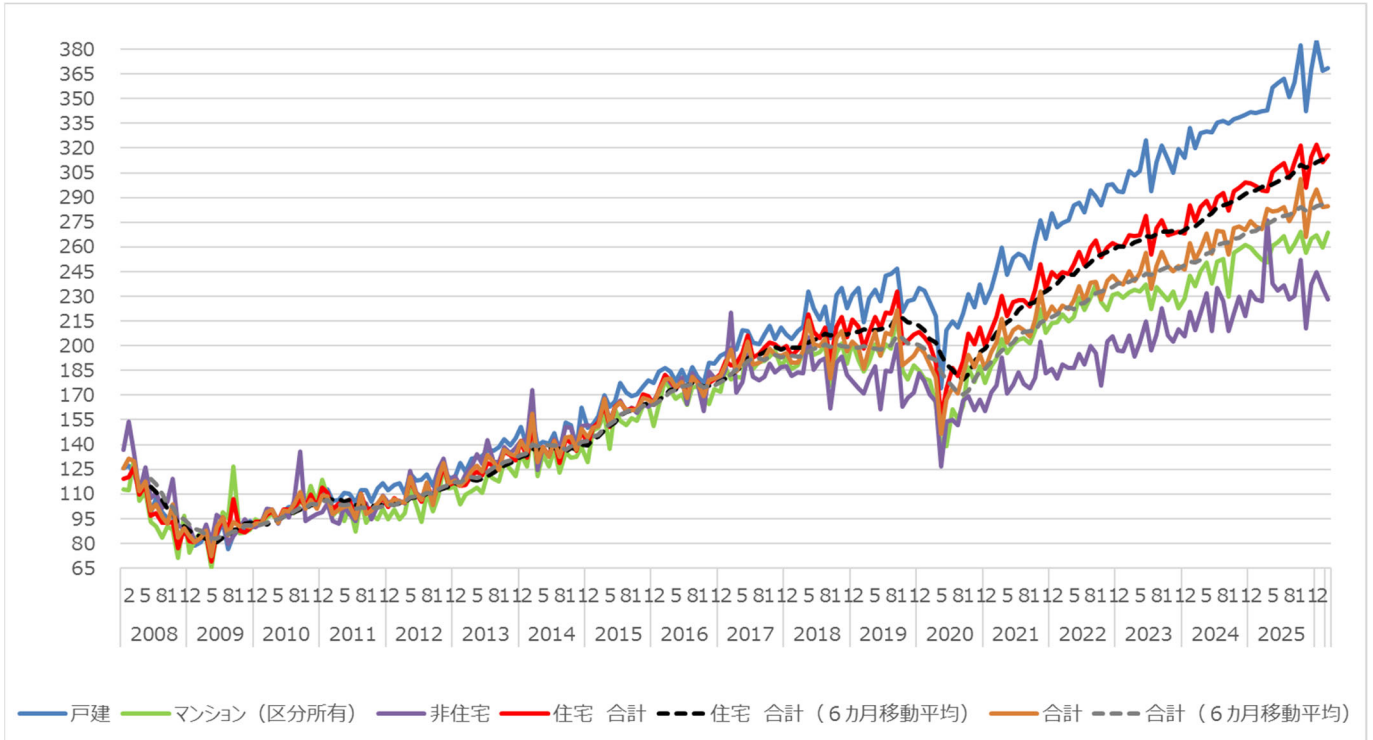
※H22(2010)年平均=100 各数値は季節調整値

	合計(①・②・④)		合計(①・③・④) マンションの30㎡未満除く		住宅 合計(①・②)		住宅 合計(①・③) マンションの30㎡未満除く		①戸建住宅		②マンション(区分所有)		③マンション(区分所有) (30㎡未満除く)		④非住宅	
	法人取引量指数	対前月比(%)	法人取引量指数	対前月比(%)	法人取引量指数	対前月比(%)	法人取引量指数	対前月比(%)	法人取引量指数	対前月比(%)	法人取引量指数	対前月比(%)	法人取引量指数	対前月比(%)	法人取引量指数	対前月比(%)
全国	284.7	0.3	286.9	▲0.7	315.5	1.4	324.1	0.6	368.7	0.4	268.6	3.5	271.0	0.8	228.1	▲2.9
都市圏別																
南関東圏	260.7	▲2.2	266.2	▲3.7	272.3	0.4	282.6	▲1.5	360.4	▲2.6	237.1	1.3	242.6	▲0.8	224.8	▲13.1
名古屋圏	280.8	▲2.5	276.0	▲2.4	326.5	3.4	317.3	3.7	320.3	1.8	349.6	15.2	308.9	7.6	223.8	▲12.3
京阪神圏	290.2	1.2	285.2	2.1	340.2	1.3	337.0	1.8	326.6	1.6	366.0	3.2	353.7	2.5	190.2	1.4
都府県別																
東京都	245.4	▲5.5	253.0	▲8.6	251.7	▲2.1	266.3	▲4.5	339.6	▲6.3	230.9	▲1.4	240.9	▲3.4	230.6	▲14.8
愛知県	272.1	▲1.3	258.0	▲4.7	308.2	5.9	294.3	4.3	294.4	3.5	341.0	16.5	294.8	5.7	220.1	▲13.0
大阪府	286.4	1.9	270.2	2.3	335.0	1.6	315.9	2.0	296.7	▲2.3	385.1	6.7	335.0	4.9	184.3	1.4

○都市圏 南関東圏：埼玉・千葉・東京・神奈川 名古屋圏：岐阜・愛知・三重 京阪神圏：京都・大阪・兵庫

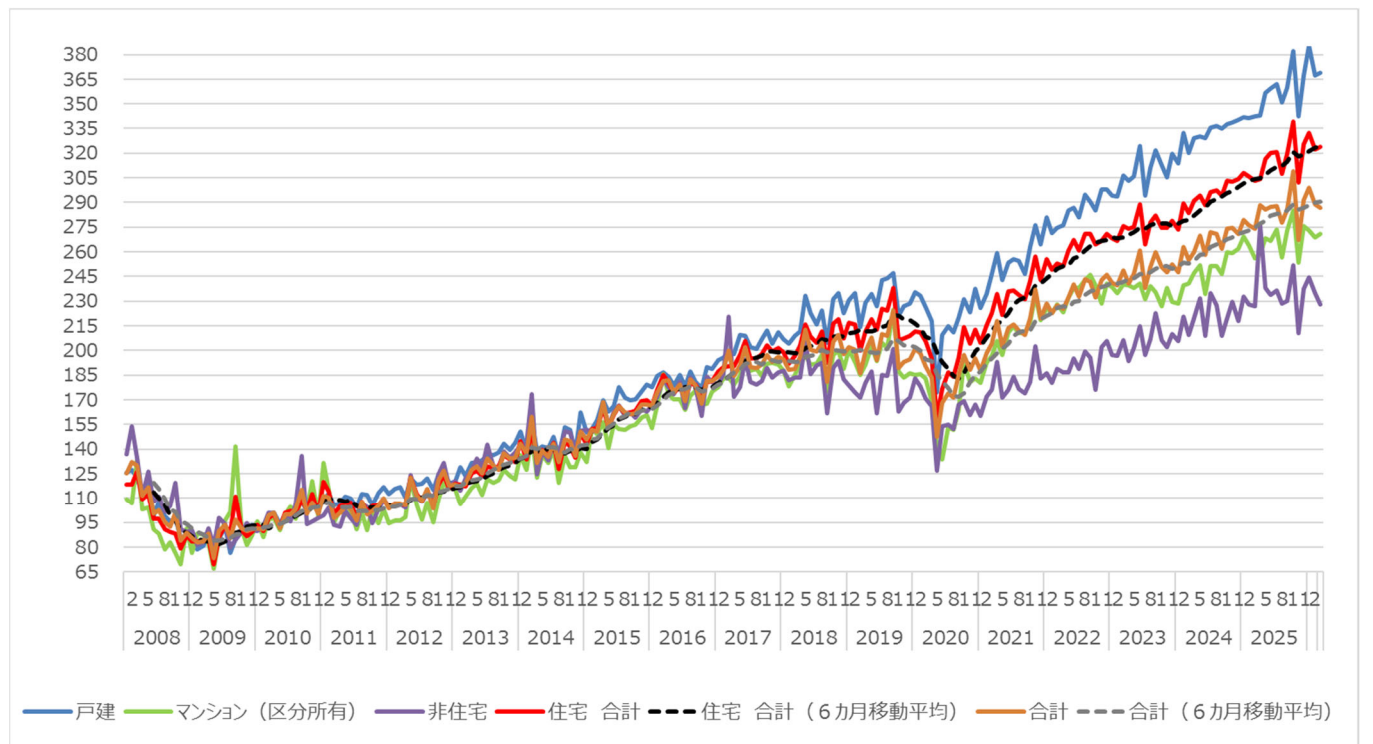
【法人取引量指数 合計（戸建住宅・マンション・非住宅）】

※H22(2010)年平均=100 各数値は季節調整値



【法人取引量指数 合計（戸建住宅・マンション（マンションの30㎡未満除く）・非住宅）】

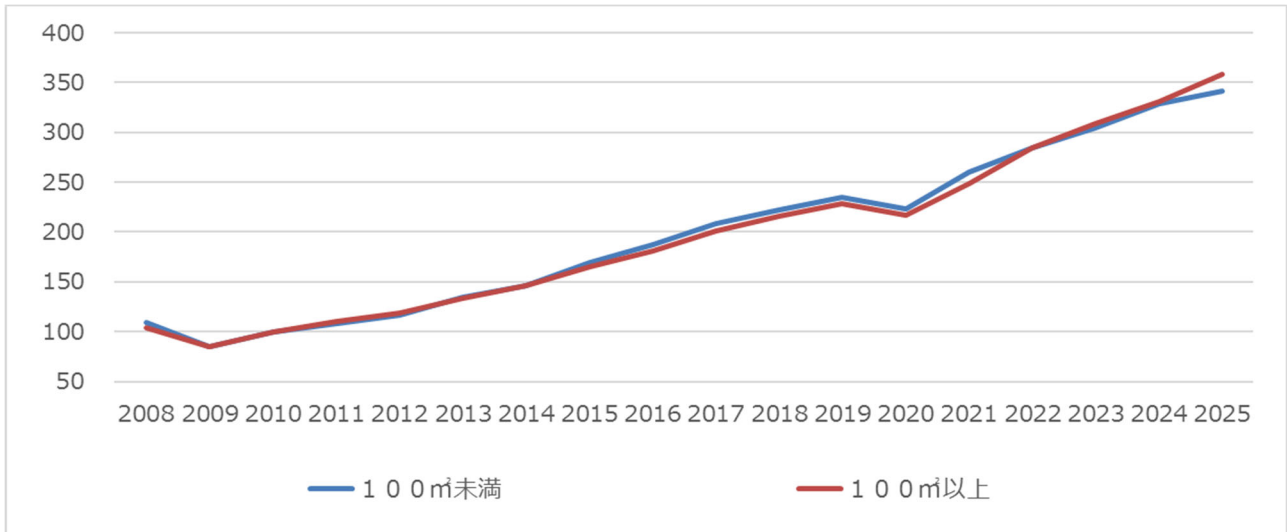
※H22(2010)年平均=100 各数値は季節調整値



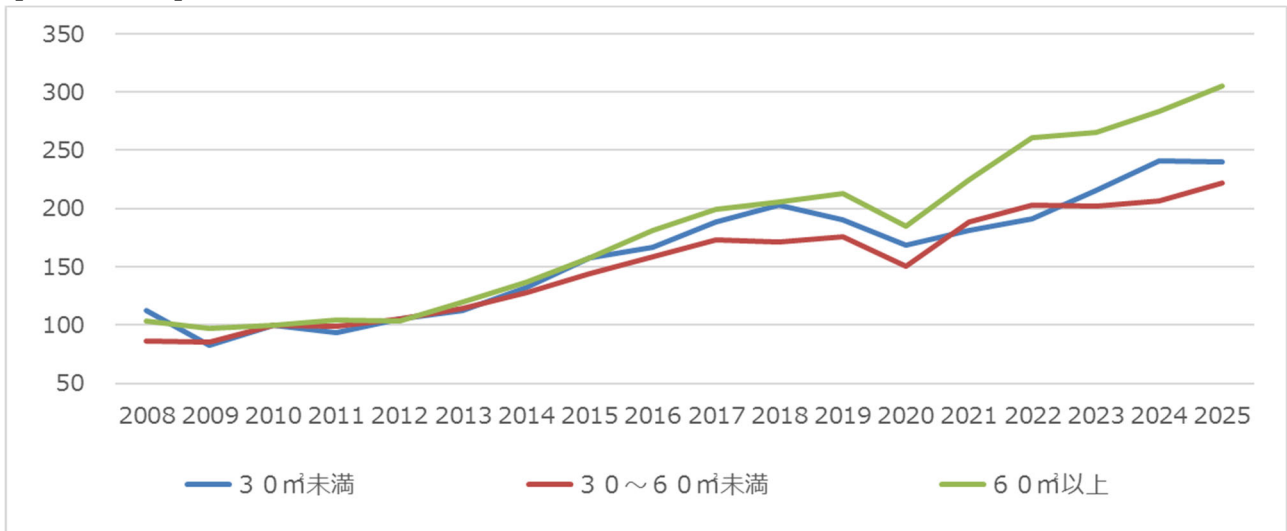
# 【サブインデックス 住宅 面積帯別】

※H22(2010)年平均=100

## [戸建住宅]



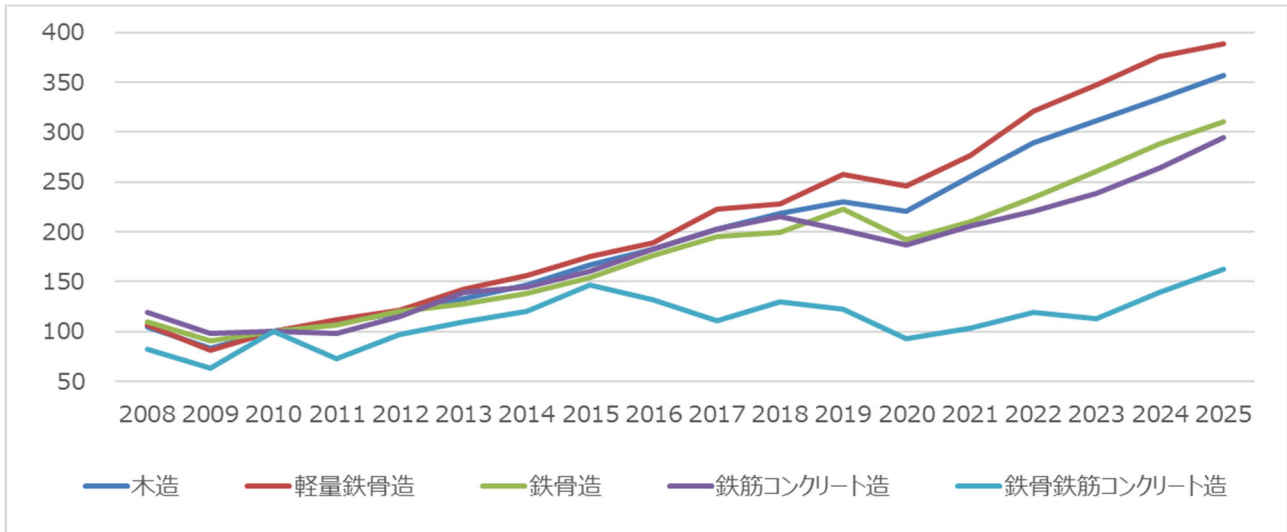
## [マンション]



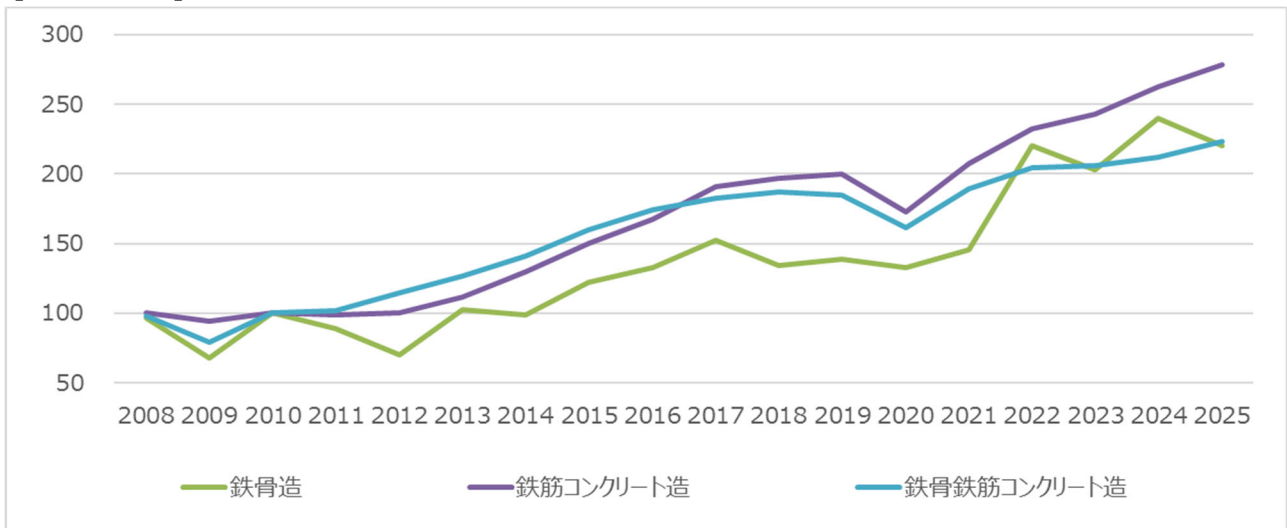
# 【サブインデックス 住宅 構造別】

※H22(2010)年平均=100

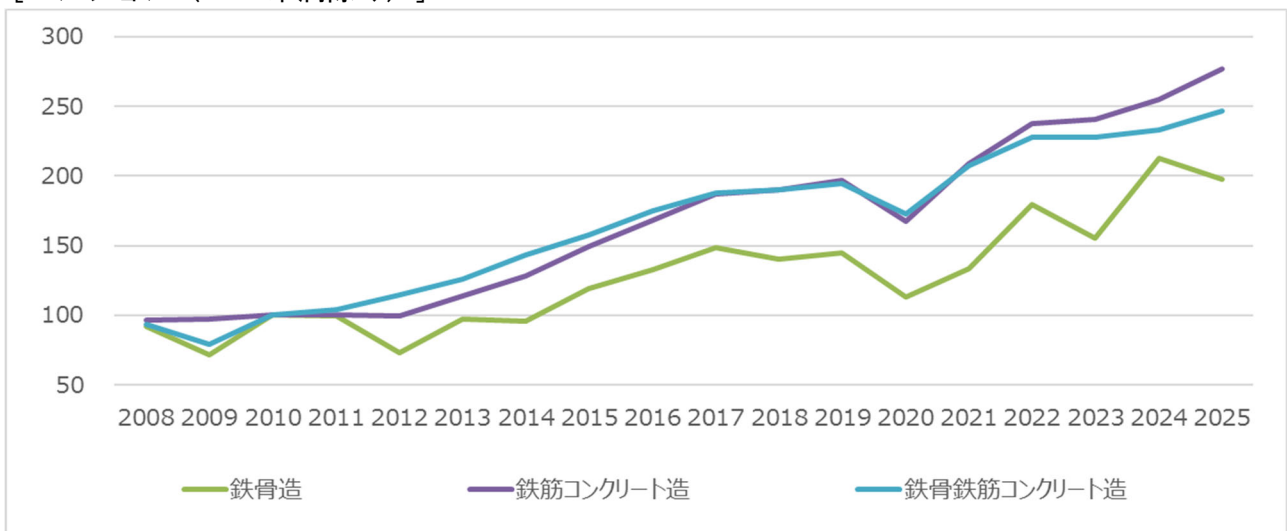
## [戸建住宅]



## [マンション]



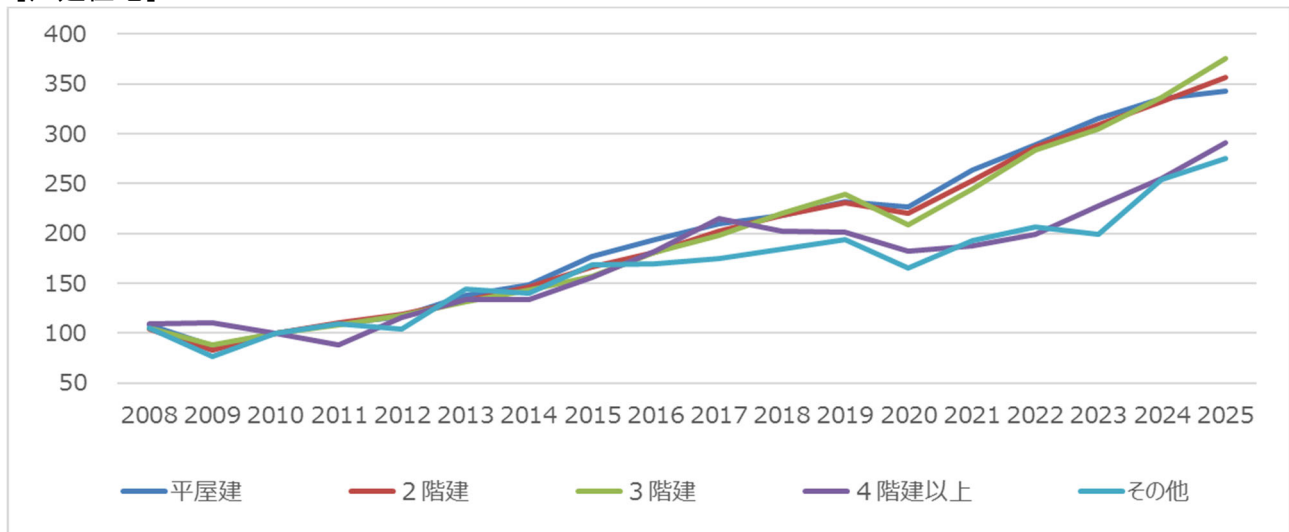
## [マンション (30㎡未満除く)]



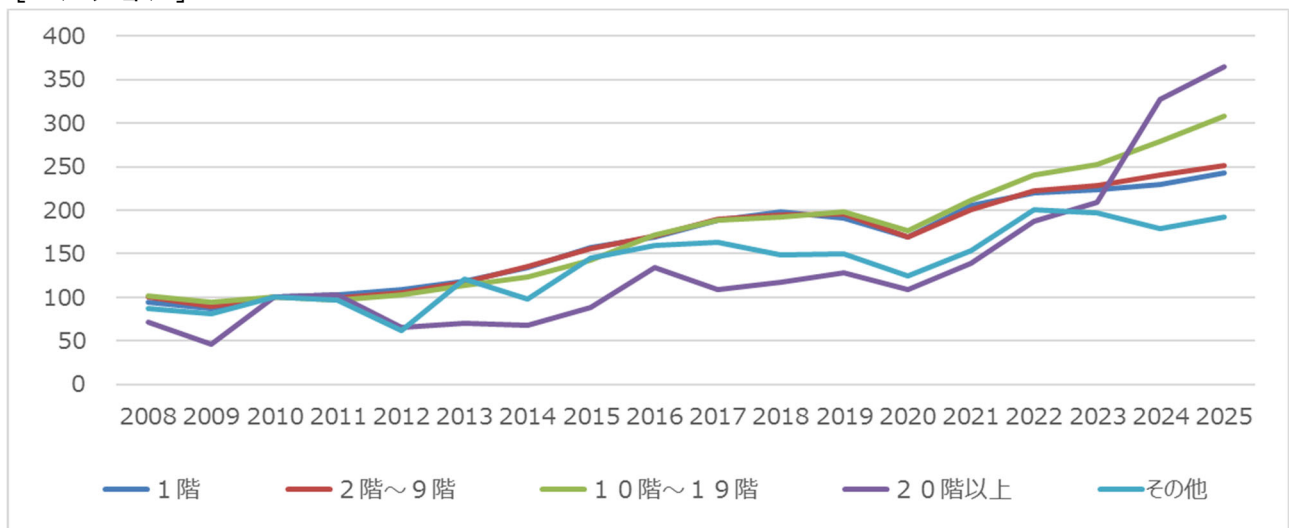
## 【サブインデックス 住宅 階数別】

※H22(2010)年平均=100

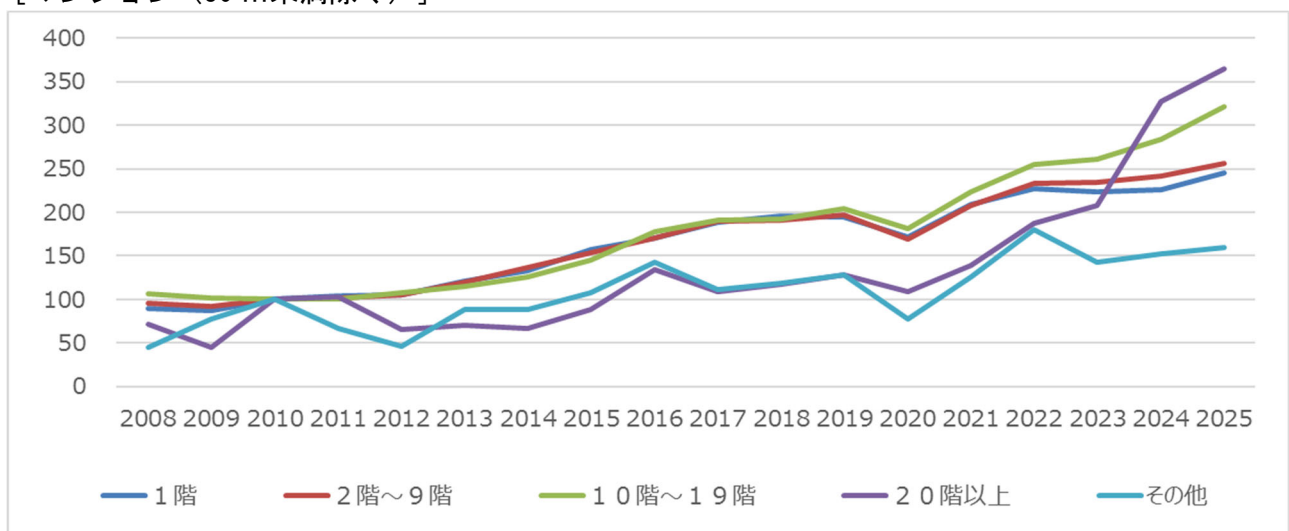
### [戸建住宅]



### [マンション]



### [マンション (30㎡未満除く)]

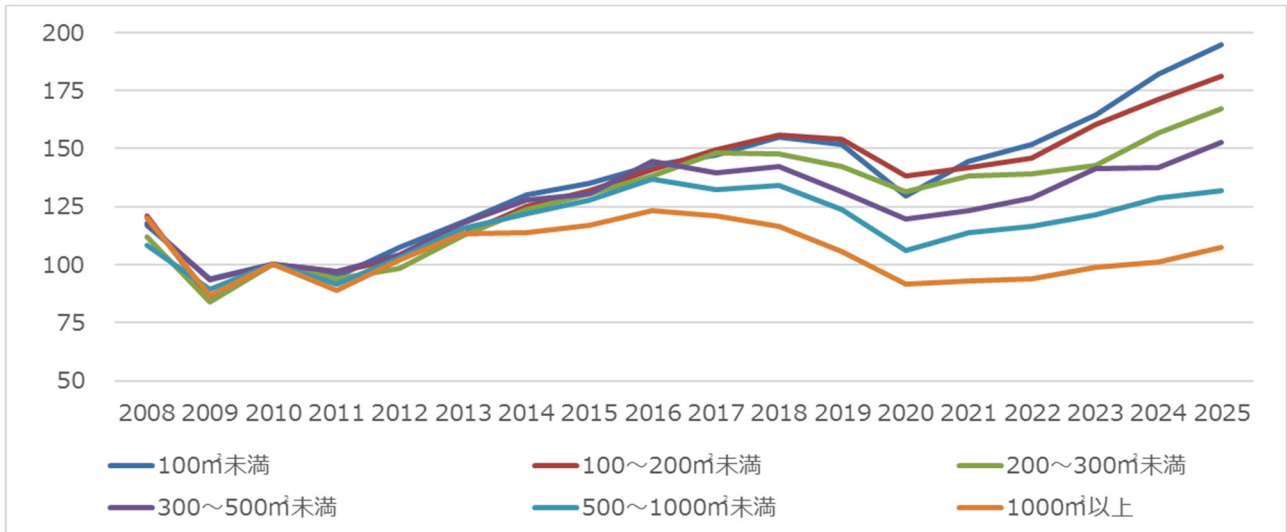


※マンション・マンション(30㎡未満除く)における集計は、「2～9階における取引量の合計」であり、「2階建て～9階建ての建物における取引量の合計」ではありません。

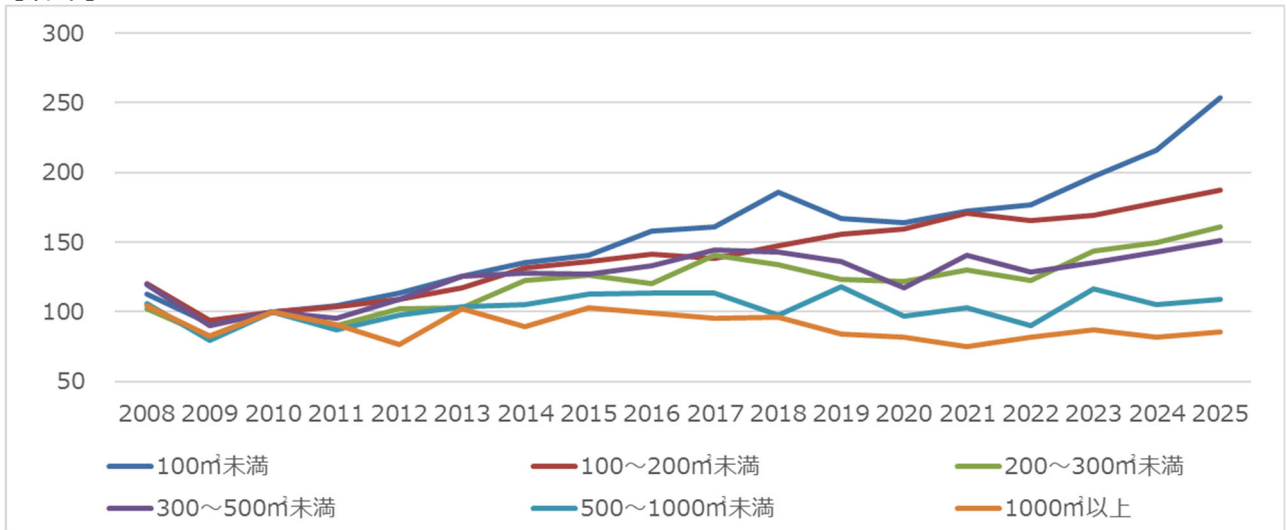
【サブインデックス 非住宅 面積帯別】

※H22(2010)年平均=100

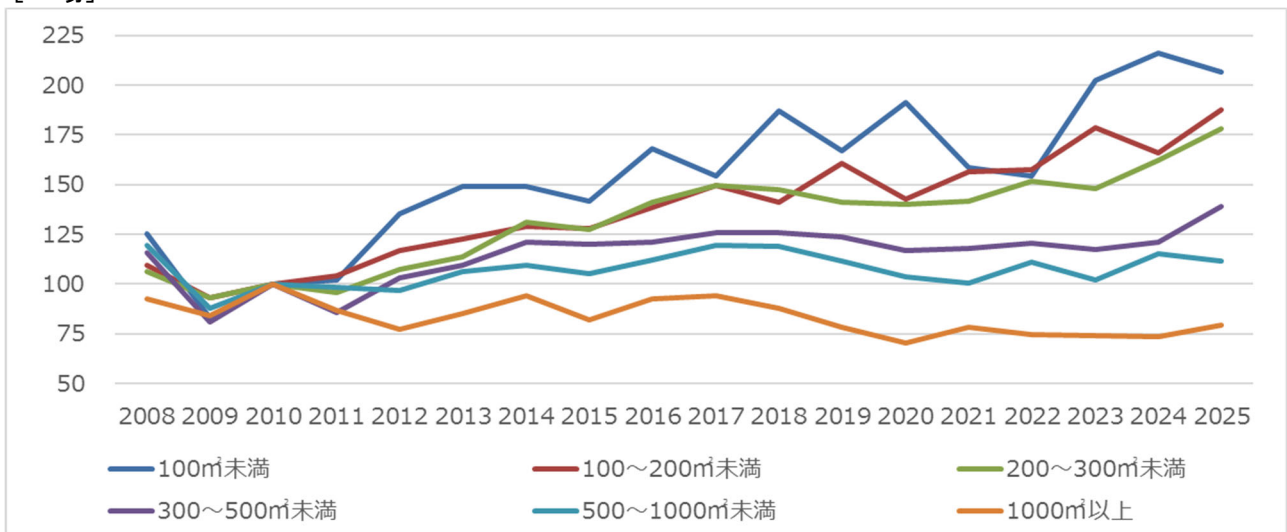
[店舗・事務所]



[倉庫]



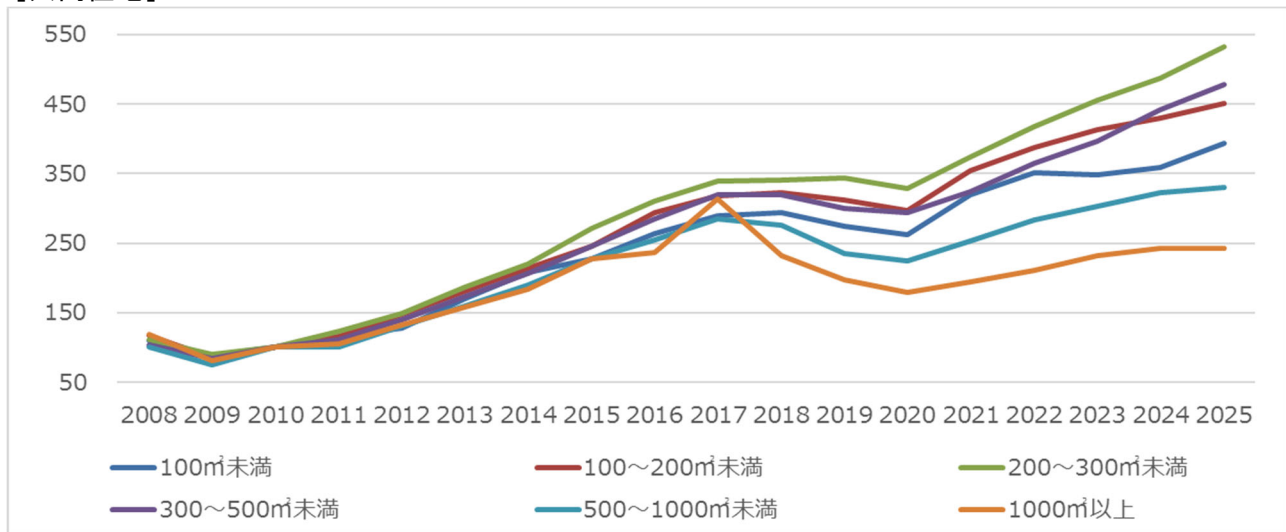
[工場]



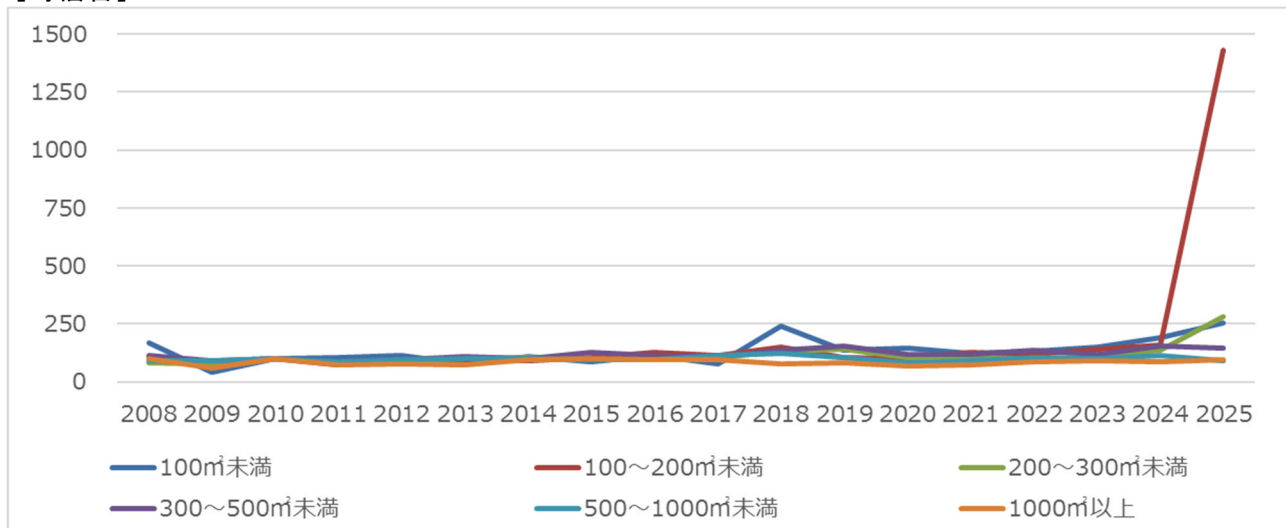
# 【サブインデックス 非住宅 面積帯別】

※H22(2010)年平均=100

## [共同住宅]



## [寄宿舍]



1 全国  
Nation Wide(Japan)

合計(①+②+④) Gross	合計(①+③+④) マンション の30㎡未満除く Gross (Condominiums except under 30㎡)						住宅 合計(①+②) Residential Gross			住宅 合計(①+③) マンショ ンの30㎡未満除く Residential Gross (Condo miniums except under 30㎡)			①戸建住宅 Detached House			②マンション(区分所有) Condominiums			③マンション(区分所有) 30㎡未満除く Condominiums except under 30㎡			④非住宅 Non-residential		
	指数 (季節 調整値)	対前 月比(%)	サンプ ル数(季 節調整 前)	指数 (季節 調整値)	対前 月比(%)	サンプ ル数(季 節調整 前)	指数 (季節 調整値)	対前 月比(%)	サンプ ル数(季 節調整 前)	指数 (季節 調整値)	対前 月比(%)	サンプ ル数(季 節調整 前)	指数 (季節 調整値)	対前 月比(%)	サンプ ル数(季 節調整 前)	指数 (季節 調整値)	対前 月比(%)	サンプ ル数(季 節調整 前)	指数 (季節 調整値)	対前 月比(%)	サンプ ル数(季 節調整 前)	指数 (季節 調整値)	対前 月比(%)	サンプ ル数(季 節調整 前)
	Number of housing transactio n Index (average of 2010=100, seasonal adjusted)	change compared to earlier month (%)	Number of Samples used for calculation (before seasonal adjustment)	Number of housing transactio n Index (average of 2010=100, seasonal adjusted)	change compared to earlier month (%)	Number of Samples used for calculation (before seasonal adjustment)	Number of housing transactio n Index (average of 2010=100, seasonal adjusted)	change compared to earlier month (%)	Number of Samples used for calculation (before seasonal adjustment)	Number of housing transactio n Index (average of 2010=100, seasonal adjusted)	change compared to earlier month (%)	Number of Samples used for calculation (before seasonal adjustment)	Number of housing transactio n Index (average of 2010=100, seasonal adjusted)	change compared to earlier month (%)	Number of Samples used for calculation (before seasonal adjustment)	Number of housing transactio n Index (average of 2010=100, seasonal adjusted)	change compared to earlier month (%)	Number of Samples used for calculation (before seasonal adjustment)	Number of housing transactio n Index (average of 2010=100, seasonal adjusted)	change compared to earlier month (%)	Number of Samples used for calculation (before seasonal adjustment)	Number of housing transactio n Index (average of 2010=100, seasonal adjusted)	change compared to earlier month (%)	Number of Samples used for calculation (before seasonal adjustment)
202001	199.2	▲2.6	12,929	200.7	▲3.2	11,864	208.1	▲0.6	8,747	211.7	▲1.3	7,682	235.2	▲3.0	4,428	185.1	▲1.6	4,319	184.9	▲0.7	3,254	183.2	▲6.8	4,182
202002	195.3	▲2.0	13,769	198.5	▲1.1	12,777	205.0	▲1.5	9,586	211.2	▲0.2	8,594	233.3	▲0.8	5,098	180.2	▲2.7	4,488	185.5	▲0.3	3,496	178.3	▲2.6	4,183
202003	188.6	▲3.5	19,751	190.6	▲4.0	18,392	200.8	▲2.0	12,869	205.6	▲2.6	11,510	226.4	▲3.0	6,731	178.8	▲0.8	6,138	182.8	▲1.4	4,779	170.5	▲4.4	6,882
202004	180.7	▲4.2	13,802	183.5	▲3.7	12,813	189.5	▲5.7	9,536	194.9	▲5.2	8,547	217.8	▲3.8	5,072	164.8	▲0.8	4,464	169.0	▲0.7	3,475	166.0	▲2.7	4,266
202005	146.5	▲19.0	10,659	147.3	▲19.7	9,823	156.2	▲17.6	7,676	159.3	▲18.3	6,840	174.5	▲19.9	4,033	139.2	▲15.5	3,643	142.2	▲15.9	2,807	126.6	▲23.7	2,983
202006	167.2	▲4.2	13,275	168.2	▲4.2	12,247	173.4	▲1.1	9,061	176.3	▲0.7	8,033	209.5	▲2.0	5,282	139.1	▲0.1	3,779	133.9	▲5.8	2,751	153.7	▲2.1	4,214
202007	175.0	▲4.7	14,291	174.2	▲3.5	13,027	186.3	▲2.4	9,993	186.5	▲5.7	8,729	215.0	▲2.6	5,477	161.3	▲15.9	4,516	153.1	▲14.3	3,252	154.9	▲0.8	4,298
202008	171.0	▲2.3	12,785	171.5	▲1.6	11,738	181.5	▲2.6	8,918	183.8	▲1.4	7,871	210.8	▲1.9	4,949	155.7	▲3.5	3,969	151.8	▲0.9	2,922	152.1	▲1.9	3,867
202009	182.6	▲6.8	16,018	185.0	▲7.9	14,884	191.0	▲5.3	10,406	195.8	▲6.5	9,272	219.8	▲4.3	5,767	163.6	▲5.1	4,639	163.9	▲8.0	3,505	166.9	▲9.8	5,612
202010	194.3	▲6.4	15,216	197.4	▲6.7	14,127	207.2	▲8.5	10,739	214.3	▲9.5	9,650	231.2	▲5.2	5,865	166.8	▲14.2	4,875	193.2	▲17.8	3,786	169.3	▲1.5	4,477
202011	186.8	▲3.8	14,833	188.2	▲4.7	13,718	200.6	▲3.2	10,639	204.1	▲4.8	9,524	223.4	▲3.4	5,825	177.8	▲4.9	4,814	180.8	▲6.4	3,699	160.8	▲5.0	4,194
202012	195.2	▲4.5	19,765	194.9	▲3.6	17,935	210.8	▲5.1	13,537	212.5	▲4.1	11,707	237.4	▲6.3	7,498	182.4	▲5.4	6,039	182.7	▲1.1	4,209	167.3	▲4.0	6,228
202101	185.8	▲5.8	12,036	187.5	▲3.8	11,072	199.8	▲5.2	8,394	204.8	▲3.6	7,420	225.8	▲4.9	4,249	177.5	▲5.3	4,135	180.5	▲1.2	3,171	160.3	▲4.2	3,652
202102	199.5	▲4.5	13,808	198.3	▲5.7	12,769	209.7	▲5.0	9,777	215.1	▲5.0	8,738	234.5	▲3.8	5,106	187.7	▲5.7	4,671	192.6	▲6.7	3,632	171.7	▲7.1	4,031
202103	202.2	▲3.2	20,891	204.1	▲2.9	19,448	217.4	▲3.7	13,843	222.8	▲3.6	12,400	246.4	▲5.1	7,286	192.3	▲2.5	6,557	196.6	▲2.1	5,114	176.0	▲2.5	7,048
202104	216.4	▲7.0	16,556	217.9	▲6.8	15,263	230.1	▲5.8	11,565	234.4	▲5.2	10,272	259.4	▲5.3	6,047	204.4	▲6.3	5,519	206.0	▲4.8	4,225	193.1	▲9.7	4,991
202105	202.0	▲6.7	14,784	202.4	▲7.1	13,591	218.1	▲5.2	10,714	221.7	▲5.4	9,521	243.0	▲6.3	5,621	195.6	▲4.3	5,093	197.2	▲4.3	3,900	171.1	▲11.4	4,070
202106	209.7	▲3.8	16,693	213.8	▲5.6	15,576	226.6	▲3.9	11,884	236.1	▲6.5	10,767	252.2	▲4.2	6,388	210.0	▲2.7	5,496	211.0	▲7.0	4,379	171.1	▲2.9	4,809
202107	211.7	▲1.0	17,306	215.9	▲1.0	16,161	227.8	▲0.5	12,233	236.4	▲0.1	11,088	255.8	▲1.0	6,534	203.8	▲1.4	5,699	214.5	▲1.7	4,554	183.8	▲4.9	5,073
202108	209.5	▲1.1	15,686	211.9	▲1.8	14,534	227.6	▲0.1	11,181	234.0	▲1.0	10,029	254.3	▲0.6	5,958	204.4	▲0.3	5,223	210.6	▲1.8	4,071	176.7	▲3.9	4,505
202109	205.9	▲4.8	18,120	209.2	▲1.3	16,886	223.8	▲1.7	12,249	231.3	▲1.2	11,015	246.6	▲3.0	6,487	201.5	▲1.4	5,762	211.3	▲0.7	4,528	174.2	▲1.4	5,871
202110	216.1	▲5.0	16,903	219.6	▲5.0	15,676	234.0	▲4.6	12,123	242.2	▲4.7	10,996	262.7	▲6.6	6,640	209.5	▲4.0	5,483	217.2	▲2.8	4,256	180.8	▲3.8	4,780
202111	233.0	▲7.8	18,498	236.7	▲7.8	17,282	249.3	▲6.6	13,180	256.9	▲6.1	11,894	276.4	▲5.2	7,201	222.0	▲6.0	5,979	233.7	▲7.6	4,763	202.5	▲12.0	5,318
202112	216.2	▲7.2	21,963	219.7	▲7.2	20,260	234.5	▲5.9	15,156	243.0	▲5.4	13,453	264.8	▲4.2	8,430	207.9	▲6.4	6,726	218.5	▲6.5	5,023	183.1	▲9.6	6,807
202201	224.0	▲3.6	14,411	228.6	▲4.0	13,419	244.7	▲3.3	10,201	255.5	▲5.1	9,209	280.7	▲6.0	5,257	213.7	▲2.8	4,944	226.0	▲3.4	3,952	185.9	▲1.5	4,210
202202	219.8	▲1.9	15,452	222.7	▲2.6	14,305	241.5	▲1.3	11,217	249.0	▲2.5	10,770	271.7	▲3.2	5,880	214.3	▲0.3	5,337	222.5	▲1.6	4,190	180.3	▲3.0	4,235
202203	224.6	▲2.2	22,928	227.5	▲2.2	21,428	244.9	▲1.4	15,459	252.8	▲1.5	13,959	274.7	▲1.1	8,068	218.8	▲2.1	7,391	228.0	▲2.5	5,891	188.6	▲4.6	7,469
202204	222.4	▲1.0	17,045	225.3	▲1.0	15,825	243.5	▲0.6	12,215	251.4	▲0.5	10,995	276.2	▲0.6	6,435	214.6	▲1.9	5,780	223.0	▲2.2	4,560	186.5	▲1.1	4,830
202205	227.5	▲2.3	16,791	232.4	▲3.1	15,752	249.3	▲2.4	12,290	260.9	▲3.8	11,251	285.3	▲3.3	6,635	217.4	▲1.3	5,655	232.1	▲4.1	4,616	187.7	▲0.1	4,501
202206	235.9	▲3.7	18,973	240.0	▲3.3	17,640	257.1	▲3.1	13,614	266.9	▲2.3	12,281	286.6	▲0.5	7,279	229.4	▲5.5	6,335	238.1	▲2.6	5,002	195.7	▲4.5	5,359
202207	227.3	▲3.7	18,621	232.8	▲3.0	17,487	249.0	▲3.1	13,414	260.8	▲2.3	12,280	280.9	▲2.0	7,211	221.6	▲3.4	6,203	238.3	▲0.1	5,069	188.7	▲3.3	5,207
202208	238.4	▲4.9	17,842	243.4	▲4.5	16,695	259.9	▲4.4	12,745	270.7	▲3.8	11,598	294.6	▲4.9	6,872	229.1	▲3.4	5,873	242.9	▲1.9	4,726	199.6	▲5.8	5,097
202209	239.0	▲0.3	21,069	241.7	▲0.7	19,495	264.0	▲1.6	14,503	270.6	▲0.0	12,929	290.7	▲1.3	7,666	237.5	▲3.7	6,837	246.1	▲1.3	5,263	195.7	▲2.0	6,566
202210	228.0	▲4.6	17,815	232.3	▲3.9	16,546	253.5	▲4.0	13,147	264.5	▲2.3	11,878	285.3	▲1.9	7,183	226.8	▲4.5	5,964	239.5	▲2.7	4,695	176.1	▲10.0	4,688
202211	239.6	▲5.1	19,004	242.7	▲4.5	17,712	259.4	▲2.3	13,664	266.7	▲0.8	12,372	297.7	▲4.4	7,732	221.7	▲2.2	5,932	228.6	▲4.5	4,640	202.3	▲14.9	5,340
202212	242.4	▲1.2	24,602	245.8	▲1.3	22,666	262.5	▲1.2	16,991	271.1	▲1.7	15,055	298.0	▲0.1	9,537	231.1	▲4.2	7,454	240.6	▲5.2	5,518	205.5	▲1.6	7,611
202301	238.6	▲1.6	15,337	241.0	▲1.9	14,146	261.0	▲0.6	10,852	288.4	▲1.0	9,661	294.1	▲1.3	5,505	232.0	▲0.4	5,347	238.4	▲0.9	4,156	197.4	▲4.0	4,485
202302	237.4	▲0.5	16,424	238.7	▲0.5	15,347	260.0	▲0.4	12,018	266.6	▲0.7	10,723	293.5	▲0.2	6,319	229.3	▲1.2	5,699	235.1	▲1.4	4,404	196.6	▲0.4	4,624
202303	245.5	▲3.4	24,714	248.8	▲3.8	23,089	266.9	▲2.7	16,695	275.7	▲3.4	15,070	306.3	▲4.4	8,912	232.4	▲1.4	7,783	240.1	▲2.1	6,158	200.0	▲4.8	8,019
202304	239.2	▲2.6	18,333	241.0	▲3.1	16,930	266.6	▲0.1	13,324	273.8	▲0.7	11,921	303.4	▲1.0	7,041	234.0	▲0.8	6,283	239.6	▲0.2	4,880	193.7	▲6.0	5,009
202305	244.2	▲2.1	18,221	246.5	▲2.3	16,917	267.2	▲0.2	13,273	274.9	▲0.4	11,969	306.1	▲0.9	7,182	232.9	▲0.6	6,091	238.0	▲0.7	4,787	201.8	▲4.2	4,948
202306	256.5	▲5.1	20,845	260.9	▲5.8	19,346	279.0	▲4.4	14,924	289.0	▲5.1	13,425	324.6	▲6.0	8,318	237.2	▲1.9	6,806	240.9	▲1.2	5,107	214.5	▲6.3	5,921
202307	234.4	▲8.6	19,247	238.2	▲8.7	17,242	255.6	▲8.4	13,796	264.7	▲8.4	12,491	294.0	▲9.4	7,568	222.3	▲6.3	6,229	231.1	▲4.1	4,923	197.0	▲8.2	5,451
202308	243.3	▲0.0	18,610	250.8																				