

国土交通省総合政策局  
建設経済統計調査室  
令和2年6月30日(火)公表

# 建築着工統計調査報告

令和2年5月分

令和2年6月分は7月31日(金)公表予定

※問い合わせ先

国土交通省総合政策局建設経済統計調査室

電話 03-5253-8111

担当 相 部 (課長補佐) 28-621

高 木 (係長) 28-625

山 川 (主任) 28-626

この統計調査報告の概要は、国土交通省ホームページでもご覧いただけます。

[http://www.mlit.go.jp/statistics/details/jutaku\\_list.html](http://www.mlit.go.jp/statistics/details/jutaku_list.html)

## 令和 2 年 5 月の新設住宅着工戸数（概要）

5月の新設住宅着工は、持家、貸家及び分譲住宅が減少したため、全体で前年同月比12.3%の減少となった。また、季節調整済年率換算値では前月比1.3%の増加となった。

## 1. 総戸数

- 新設住宅着工戸数は 63,682 戸。
  - ・前年同月比 12.3%減, 11か月連続の減少。
- 新設住宅着工床面積は 5,173千㎡。
  - ・前年同月比 15.6%減, 10か月連続の減少。
- 季節調整済年率換算値では 807千戸。
  - ・前月比 1.3%増, 先月の減少から再びの増加。

## 2. 利用関係別戸数

## ①持家

- 持家は 19,696戸（前年同月比 20.7%減, 10か月連続の減少）
  - ・民間資金による持家は 17,724戸（同 20.0%減, 10か月連続の減少）
  - ・公的資金による持家は 1,972戸（同 26.2%減, 2か月連続の減少）

民間資金による持家が減少し、公的資金による持家も減少したため、持家全体で減少となった。

## ②貸家

- 貸家は 24,040戸（前年同月比 8.1%減, 21か月連続の減少）
  - ・民間資金による貸家は 22,139戸（同 2.2%減, 36か月連続の減少）
  - ・公的資金による貸家は 1,901戸（同 46.2%減, 2か月連続の減少）

民間資金による貸家が減少し、公的資金による貸家も減少したため、貸家全体で減少となった。

## ③分譲住宅

- 分譲住宅は 19,602戸（前年同月比 7.6%減, 7か月連続の減少）
  - ・マンションは 9,137戸（同 0.3%減, 先月の増加から再びの減少）
  - ・一戸建住宅は 10,381戸（同 12.8%減, 6か月連続の減少）

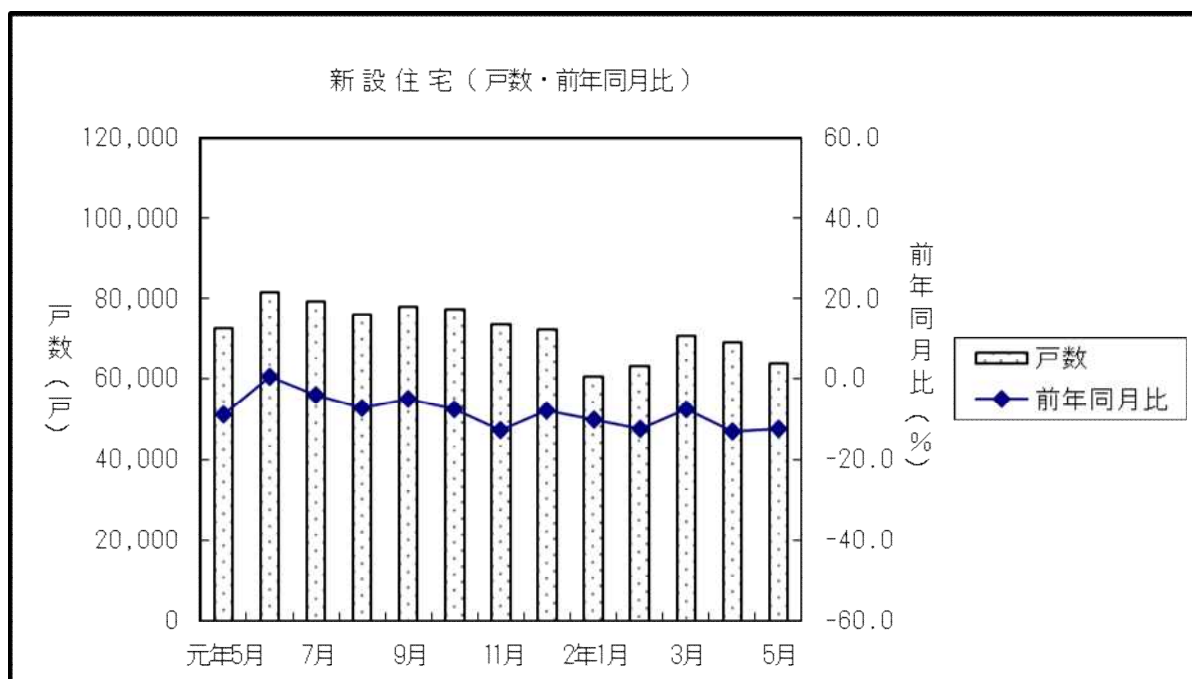
マンションが減少し、一戸建住宅も減少したため、分譲住宅全体で減少となった。

### 3. 地域別戸数

- 首都圏 総戸数（前年同月比 6.1%減）  
 持家（同 7.8%減），貸家（同 8.8%増），  
 分譲住宅（同 17.0%減）  
 うちマンション（同 22.4%減），うち一戸建住宅（同 11.2%減）
- 中部圏 総戸数（前年同月比 41.4%減）  
 持家（同 35.1%減），貸家（同 48.6%減），  
 分譲住宅（同 41.8%減）  
 うちマンション（同 53.1%減），うち一戸建住宅（同 34.0%減）
- 近畿圏 総戸数（前年同月比 1.2%減）  
 持家（同 20.3%減），貸家（同 15.4%減），  
 分譲住宅（同 38.6%増）  
 うちマンション（同 116.3%増），うち一戸建住宅（同 17.2%減）
- その他地域 総戸数（前年同月比 10.0%減）  
 持家（同 20.5%減），貸家（同 4.6%減），  
 分譲住宅（同 8.0%増）  
 うちマンション（同 31.3%増），うち一戸建住宅（同 0.0%増）

### 4. その他

- 建築工法別
  - ・プレハブは， 8,269戸（前年同月比 14.8%減， 2か月連続の減少）
  - ・ツーバイフォーは， 6,778戸（前年同月比 17.5%減， 14か月連続の減少）



## 資料2

## 新設住宅着工・利用関係別戸数, 床面積

(単位: 戸, 千㎡, %)

	新設住宅着工戸数, 床面積												季節調整値	
	総計	床面積		持家	貸家		給与住宅		分譲住宅		年率 (千戸)	前月比		
		前年比	前年比		前年比	前年比	前年比	前年比						
平成22年度	819,020	5.6	73,876	9.0	308,517	7.5	291,840	-6.3	6,580	-50.3	212,083	29.6		
平成23年度	841,246	2.7	75,748	2.5	304,822	-1.2	289,762	-0.7	7,576	15.1	239,086	12.7		
平成24年度	893,002	6.2	79,413	4.8	316,532	3.8	320,891	10.7	5,919	-21.9	249,660	4.4		
平成25年度	987,254	10.6	87,313	9.9	352,841	11.5	369,993	15.3	5,272	-10.9	259,148	3.8		
平成26年度	880,470	-10.8	74,007	-15.2	278,221	-21.1	358,340	-3.1	7,867	49.2	236,042	-8.9		
平成27年度	920,537	4.6	75,592	2.1	284,441	2.2	383,678	7.1	5,832	-25.9	246,586	4.5		
平成28年度	974,137	5.8	78,705	4.1	291,783	2.6	427,275	11.4	5,793	-0.7	249,286	1.1		
平成29年度	946,396	-2.8	75,829	-3.7	282,111	-3.3	410,355	-4.0	5,435	-6.2	248,495	-0.3		
平成30年度	952,936	0.7	76,573	1.0	287,710	2.0	390,093	-4.9	7,958	46.4	267,175	7.5		
令和元年度	883,687	-7.3	73,107	-4.5	283,338	-1.5	334,509	-14.2	6,108	-23.2	259,732	-2.8		
31. 1- 1. 5	367,581	-0.3	30,290	2.7	115,583	7.6	136,785	-11.2	3,183	3.8	112,030	7.4		
2. 1- 2. 5	327,019	-11.0	26,755	-11.7	100,632	-12.9	122,346	-10.6	2,444	-23.2	101,597	-9.3		
31. 4- 1. 5	151,970	-7.2	12,657	-3.5	50,262	7.8	55,675	-16.3	1,405	-20.9	44,628	-8.6		
2. 4- 2. 5	132,844	-12.6	10,892	-13.9	40,711	-19.0	49,016	-12.0	958	-31.8	42,159	-5.5		
元年 5月	72,581	-8.7	6,126	-4.5	24,826	6.5	26,164	-15.8	374	-68.6	21,217	-11.4	917	-2.0
6月	81,541	0.3	6,849	5.2	28,394	12.9	30,645	-12.2	632	-34.3	21,870	7.8	923	0.7
7月	79,232	-4.1	6,656	1.0	26,282	3.3	30,383	-15.2	625	43.3	21,942	5.1	908	-1.6
8月	76,034	-7.1	6,397	-0.8	24,027	-1.6	29,255	-17.5	235	-64.3	22,517	5.6	908	0.0
9月	77,915	-4.9	6,412	-1.0	24,008	-3.5	29,414	-16.8	464	-24.7	24,029	14.1	903	-0.6
10月	77,123	-7.4	6,386	-4.5	24,495	-5.6	29,417	-16.5	315	-58.7	22,896	7.0	895	-0.8
11月	73,523	-12.7	6,036	-10.8	23,655	-7.3	28,779	-17.5	270	-52.1	20,819	-10.3	848	-5.3
12月	72,174	-7.9	5,850	-7.8	22,294	-8.7	27,611	-10.3	676	66.9	21,593	-5.1	852	0.5
2年 1月	60,341	-10.1	4,821	-12.1	18,037	-13.8	24,147	-2.5	301	-36.6	17,856	-14.6	813	-4.6
2月	63,105	-12.3	5,194	-10.9	19,557	-11.1	22,638	-18.9	548	-36.5	20,362	-3.9	871	7.2
3月	70,729	-7.6	5,848	-7.5	22,327	-0.3	26,545	-6.6	637	44.8	21,220	-16.1	905	3.9
4月	69,162	-12.9	5,719	-12.4	21,015	-17.4	24,976	-15.4	614	-40.4	22,557	-3.6	797	-12.0
5月	63,682	-12.3	5,173	-15.6	19,696	-20.7	24,040	-8.1	344	-8.0	19,602	-7.6	807	1.3

## 資料3

## マンション, 分譲一戸建, プレハブ, ツーバイフォー, 着工戸数

(単位:戸, %)

	分譲住宅				プレハブ				ツーバイフォー	
	マンション		分譲に占める割合	一戸建		新設に占める割合	前年比	前年比	前年比	
	前年比	前年比		前年比	前年比					
平成22年度	97,757	45.1	46.1	113,427	19.0	125,702	1.1	15.3	97,437	4.9
平成23年度	120,092	22.8	50.2	117,979	4.0	128,216	2.0	15.2	98,680	1.3
平成24年度	124,027	3.3	49.7	124,536	5.6	134,087	4.6	15.0	110,459	11.9
平成25年度	123,818	-0.2	47.8	133,906	7.5	149,756	11.7	15.2	120,520	9.1
平成26年度	110,215	-11.0	46.7	124,221	-7.2	140,157	-6.4	15.9	111,549	-7.4
平成27年度	118,432	7.5	48.0	126,235	1.6	143,164	2.1	15.6	115,391	3.4
平成28年度	112,354	-5.1	45.1	134,700	6.7	147,594	3.1	15.2	123,572	7.1
平成29年度	108,278	-3.6	43.6	137,849	2.3	136,245	-7.7	14.4	119,695	-3.1
平成30年度	119,683	10.5	44.8	144,905	5.1	130,916	-3.9	13.7	116,690	-2.5
令和元年度	111,615	-6.7	43.0	146,154	0.9	124,575	-4.8	14.1	107,322	-8.0
31. 1- 1. 5	51,475	9.8	45.9	59,369	5.0	49,058	-1.3	13.3	42,494	-3.9
2. 1- 2. 5	45,502	-11.6	44.8	55,450	-6.6	43,166	-12.0	13.2	37,461	-11.8
31. 4- 1. 5	19,645	-18.9	44.0	24,597	1.4	19,683	-0.3	13.0	17,225	-7.7
2. 4- 2. 5	19,860	1.1	47.1	22,046	-10.4	16,347	-16.9	12.3	14,495	-15.8
元年 5月	9,165	-22.7	43.2	11,899	-0.4	9,701	-1.7	13.4	8,214	-3.0
6月	8,597	4.2	39.3	13,096	10.0	12,867	8.9	15.8	10,027	-0.6
7月	8,600	-1.1	39.2	13,074	8.9	11,837	0.7	14.9	9,368	-4.1
8月	10,159	11.1	45.1	12,236	2.4	11,201	-5.3	14.7	8,972	-12.5
9月	12,022	34.6	50.0	11,889	0.1	10,914	-5.8	14.0	9,881	-6.9
10月	9,998	16.2	43.7	12,726	1.4	11,109	-7.9	14.4	9,877	-12.7
11月	7,995	-23.6	38.4	12,705	1.1	10,312	-14.8	14.0	9,787	-5.4
12月	8,957	-6.2	41.5	12,427	-4.5	9,833	-7.6	13.6	9,219	-11.3
2年 1月	6,789	-27.5	38.0	10,881	-2.8	8,546	-9.9	14.2	7,013	-10.8
2月	9,353	2.4	45.9	10,907	-7.9	8,649	-16.5	13.7	7,285	-11.9
3月	9,500	-28.7	44.8	11,616	-1.0	9,624	0.9	13.6	8,668	-5.1
4月	10,723	2.3	47.5	11,665	-8.1	8,078	-19.1	11.7	7,717	-14.4
5月	9,137	-0.3	46.6	10,381	-12.8	8,269	-14.8	13.0	6,778	-17.5

注) マンション (利用関係……分譲住宅, 建て方……共同住宅, 構造……鉄骨鉄筋コンクリート造, 鉄筋コンクリート造, 鉄骨造)  
 一戸建 (利用関係……分譲住宅, 建て方……一戸建)

資料3-1 マンション三大都市圏別（都府県別）着工戸数

(単位：戸、%)

	三大都市圏計		首都圏										中部圏									
	総数	前年比	総数	前年比	埼玉県		千葉県		東京都		神奈川県		岐阜県		静岡県		愛知県		三重県			
平成30年度	98,659	15.5	61,164	6.2	5,605	17.8	3,893	-32.2	37,872	5.5	13,794	23.1	9,691	39.8	635	24.5	563	-40.6	8,301	60.3	192	-34.9
令和元年度	90,258	-8.5	55,250	-9.7	4,304	-23.2	4,909	26.1	34,833	-8.0	11,204	-18.8	10,238	5.6	656	3.3	493	-12.4	8,919	7.4	170	-11.5
31.1-1.5	42,972	14.4	27,412	28.5	1,970	7.1	2,039	51.7	16,708	25.0	6,695	40.2	4,418	19.7	194	7.8	270	-58.7	3,954	41.5	0	-100.0
2.1-2.5	38,964	-9.3	22,642	-17.4	2,099	6.5	2,939	44.1	13,440	-19.6	4,164	-37.8	4,644	5.1	352	81.4	133	-50.7	3,989	0.9	170	-
31.4-1.5	15,993	-19.2	10,446	1.1	956	0.8	663	6.3	5,701	-6.4	3,126	17.2	1,688	-17.8	0	-100.0	212	65.6	1,476	-18.5	0	-100.0
2.4-2.5	17,013	6.4	9,832	-5.9	878	-8.2	1,865	181.3	5,266	-7.6	1,823	-41.7	2,252	33.4	267	-	82	-61.3	1,903	28.9	0	-
令和元年 5月	7,958	-21.3	5,387	12.3	697	99.7	212	-20.0	2,800	-10.4	1,678	58.5	1,294	23.5	0	-100.0	145	48.0	1,149	37.8	0	-100.0
6月	6,086	-6.2	3,319	-28.6	275	-58.3	0	-100.0	2,397	-17.7	647	-30.5	1,156	57.5	72	-	101	-	983	53.6	0	-100.0
7月	6,033	-16.3	3,307	-16.6	311	22.9	340	26.9	2,006	-35.3	650	89.5	1,069	42.7	346	686.4	0	-100.0	723	32.7	0	-
8月	8,325	11.1	5,868	26.1	467	-63.5	829	1,101.4	3,645	60.3	927	-10.3	733	56.3	96	336.4	30	-50.0	607	69.1	0	-100.0
9月	10,423	41.2	7,382	54.1	433	58.0	1,394	326.3	4,031	83.1	1,524	-23.4	807	18.2	0	-	0	-100.0	807	44.6	0	-100.0
10月	7,701	13.3	4,340	-1.3	65	-86.7	144	-79.9	3,379	48.4	752	-17.8	669	-15.1	0	-100.0	72	-	597	-20.0	0	-
11月	6,519	-26.4	3,674	-42.0	208	2.5	42	16.7	2,377	-54.3	1,047	16.9	1,265	76.4	0	-100.0	0	-100.0	1,265	107.7	0	-
12月	7,227	-5.8	4,104	-19.1	368	-24.6	423	27.8	3,123	11.4	190	-86.9	459	-40.2	57	-73.0	27	-	375	-32.6	0	-
令和2年 1月	5,420	-29.6	3,065	-22.3	547	98.2	0	-100.0	2,244	-16.8	274	-59.8	707	-21.2	0	-100.0	0	-	707	-17.8	0	-
2月	8,322	6.7	4,669	-7.5	359	-32.1	626	-12.8	2,537	19.3	1,147	-31.5	848	16.2	45	-65.1	51	-	625	4.0	127	-
3月	8,209	-28.5	5,076	-36.3	315	50.7	448	22.7	3,393	-45.1	920	-24.2	837	-24.1	40	42.9	0	-100.0	754	-25.9	43	-
4月	9,461	17.7	5,649	11.7	407	57.1	495	9.8	3,149	8.5	1,598	10.4	1,645	317.5	225	-	82	22.4	1,338	309.2	0	-
5月	7,552	-5.1	4,183	-22.4	471	-32.4	1,370	546.2	2,117	-24.4	225	-86.6	607	-53.1	42	-	0	-100.0	565	-50.8	0	-

	近畿圏														その他の地域	
	総数	前年比	滋賀県		京都府		大阪府		兵庫県		奈良県		和歌山県		総数	前年比
平成30年度	27,804	33.2	950	12.0	1,527	8.7	21,378	59.3	3,389	-31.7	431	339.8	129	-5.1	21,024	-8.1
令和元年度	24,770	-10.9	826	-13.1	2,190	43.4	15,449	-27.7	5,535	63.3	491	13.9	279	116.3	21,357	1.6
31.1-1.5	11,142	-11.2	167	-64.6	1,187	75.3	7,431	-20.5	2,227	21.8	79	-39.2	51	-48.0	8,503	-8.5
2.1-2.5	11,678	4.8	339	103.0	1,308	10.2	6,381	-14.1	3,582	60.8	68	-13.9	0	-100.0	6,538	-23.1
31.4-1.5	3,859	-47.9	102	-70.9	544	6.5	2,059	-64.8	1,154	105.3	0	-100.0	0	-	3,652	-17.4
2.4-2.5	4,929	27.7	56	-45.1	875	60.8	1,725	-16.2	2,273	97.0	0	-	0	-	2,847	-22.0
令和元年 5月	1,277	-70.1	0	-	162	-36.5	1,006	-72.2	109	-72.4	0	-	0	-	1,207	-30.8
6月	1,611	45.9	0	-	52	-	1,215	22.5	276	711.8	0	-	68	-12.8	2,511	42.3
7月	1,657	-33.5	114	-2.6	200	316.7	969	-49.9	374	-5.3	0	-	0	-	2,567	71.9
8月	1,724	-27.3	0	-100.0	236	594.1	897	-53.0	320	3.6	130	20.4	141	-	1,834	11.1
9月	2,234	17.2	140	337.5	97	-	1,011	-44.3	923	1,491.4	63	-	0	-	1,599	2.9
10月	2,692	67.0	73	-27.7	243	20.9	2,207	93.4	169	0.0	0	-	0	-	2,297	27.0
11月	1,580	-12.4	0	-	280	700.0	918	-23.4	287	-49.6	25	-	70	-	1,476	-7.9
12月	2,664	45.7	114	-58.2	105	90.9	1,517	30.0	723	230.1	205	79.8	0	-	1,730	-7.9
令和2年 1月	1,648	-42.2	56	-	242	-31.4	707	-66.1	643	56.1	0	-	0	-	1,369	-18.1
2月	2,805	38.8	71	-	135	136.8	2,293	43.4	278	-2.8	28	-64.6	0	-	1,031	-22.6
3月	2,296	-4.7	156	140.0	56	-76.0	1,656	-1.8	388	3.5	40	-	0	-100.0	1,291	-30.1
4月	2,167	-16.1	56	-45.1	194	-49.2	585	-44.4	1,332	27.5	0	-	0	-	1,262	-48.4
5月	2,762	116.3	0	-	681	320.4	1,140	13.3	941	763.3	0	-	0	-	1,585	31.3

\* マンション：利用関係…分譲住宅、建て方…共同住宅、構造…鉄骨鉄筋コンクリート造・鉄筋コンクリート造・鉄骨造

	首都圏								中部圏							
	総数	前年比	持家	前年比	貸家	前年比	分譲	前年比	総数	前年比	持家	前年比	貸家	前年比	分譲	前年比
平成24年度	316,191	3.1	70,153	2.4	112,695	5.3	131,659	3.2	103,164	3.0	49,391	1.5	31,438	5.8	21,728	3.4
平成25年度	337,699	6.8	75,478	7.6	129,068	14.5	131,083	-0.4	115,526	12.0	54,792	10.9	36,237	15.3	24,013	10.5
平成26年度	309,191	-8.4	59,849	-20.7	125,560	-2.7	120,690	-7.9	99,112	-14.2	42,512	-22.4	33,414	-7.8	22,393	-6.7
平成27年度	318,142	2.9	59,880	0.1	134,912	7.4	121,898	1.0	104,625	5.6	43,317	1.9	37,711	12.9	22,931	2.4
平成28年度	343,148	7.9	59,672	-0.3	153,742	14.0	128,393	5.3	108,451	3.7	43,926	1.4	40,915	8.5	23,152	1.0
平成29年度	327,384	-4.6	56,756	-4.9	148,557	-3.4	120,538	-6.1	107,562	-0.8	41,945	-4.5	39,736	-2.9	25,256	9.1
平成30年度	327,128	-0.1	57,662	1.6	140,539	-5.4	126,343	4.8	113,998	6.0	43,099	2.8	40,567	2.1	29,120	15.3
令和元年度	300,309	-8.2	57,329	-0.6	122,971	-12.5	118,358	-6.3	108,608	-4.7	42,940	-0.4	34,460	-15.1	30,300	4.1
令和元年 5月	23,937	-9.9	4,551	1.8	8,601	-24.3	10,641	6.2	11,099	12.6	4,228	17.3	3,681	7.8	3,177	15.2
6月	25,958	-5.3	5,545	11.2	11,183	-9.5	9,031	-7.9	10,462	12.4	4,143	20.4	3,362	-0.5	2,915	30.3
7月	24,986	-9.7	5,214	6.3	10,618	-19.7	9,080	-3.5	9,622	-4.5	4,026	5.2	2,754	-28.9	2,778	19.7
8月	27,263	-0.9	5,123	7.5	10,824	-14.5	11,272	12.9	8,891	-16.4	3,577	-7.1	2,856	-36.2	2,447	13.7
9月	27,821	-1.5	4,735	-10.2	10,467	-16.7	12,444	21.5	8,790	-9.0	3,446	-1.8	3,065	-21.9	2,264	3.0
10月	25,676	-10.4	4,955	-4.8	10,959	-16.1	9,713	-3.8	9,315	-4.7	3,764	-4.1	3,058	-5.1	2,471	0.7
11月	24,518	-18.0	4,927	-5.2	10,553	-15.7	8,948	-25.1	9,759	0.6	3,580	-6.8	2,896	-16.2	3,214	34.3
12月	23,749	-9.0	4,566	-3.3	9,750	-7.4	9,344	-13.4	8,710	-8.4	3,276	-10.2	3,053	-6.7	2,134	-12.1
令和2年 1月	21,437	-7.7	3,974	-10.1	9,635	5.1	7,801	-16.2	7,985	-3.9	3,050	-10.1	2,709	10.2	2,179	-10.6
2月	22,185	-11.4	4,182	-9.8	8,530	-14.9	9,286	-9.6	7,158	-15.9	2,956	-13.7	1,904	-28.9	2,273	-4.7
3月	24,113	-13.8	4,303	-3.3	9,964	-3.5	9,656	-26.1	8,719	-5.2	3,452	2.7	2,593	-14.6	2,503	-10.1
4月	24,903	-13.1	4,295	-18.3	9,613	-19.1	10,741	-3.6	8,982	10.9	3,301	-4.1	2,519	-0.4	3,139	61.4
5月	22,485	-6.1	4,195	-7.8	9,362	8.8	8,833	-17.0	6,501	-41.4	2,744	-35.1	1,893	-48.6	1,849	-41.8

	近畿圏								その他の圏							
	総数	前年比	持家	前年比	貸家	前年比	分譲	前年比	総数	前年比	持家	前年比	貸家	前年比	分譲	前年比
平成24年度	131,704	3.5	38,091	2.4	42,826	5.3	49,899	2.7	341,943	11.3	158,897	5.6	133,932	19.2	46,374	10.7
平成25年度	148,618	12.8	42,234	10.9	52,662	23.0	53,074	6.4	385,411	12.7	180,337	13.5	152,026	13.5	50,978	9.9
平成26年度	133,118	-10.4	33,145	-21.5	53,563	1.7	45,142	-14.9	339,049	-12.0	142,715	-20.9	145,803	-4.1	47,817	-6.2
平成27年度	138,247	3.9	34,487	4.0	54,153	1.1	48,517	7.5	359,523	6.0	146,757	2.8	156,902	7.6	53,240	11.3
平成28年度	141,981	2.7	36,578	6.1	59,866	10.5	45,012	-7.2	380,557	5.9	151,607	3.3	172,752	10.1	52,729	-1.0
平成29年度	136,197	-4.1	34,626	-5.3	58,442	-2.4	42,613	-5.3	375,253	-1.4	148,784	-1.9	163,620	-5.3	60,088	14.0
平成30年度	145,225	6.6	36,088	4.2	58,058	-0.7	50,152	17.7	366,585	-2.3	150,861	1.4	150,929	-7.8	61,560	2.4
令和元年度	135,857	-6.5	36,544	1.3	50,912	-12.3	47,324	-5.6	338,913	-7.5	146,525	-2.9	126,166	-16.4	63,750	3.6
令和元年 5月	10,253	-27.5	2,905	0.5	4,244	-13.5	3,035	-51.2	27,292	-5.8	13,142	6.4	9,638	-15.5	4,364	-11.8
6月	11,318	-3.6	3,413	9.3	4,286	-23.4	3,508	17.2	33,803	3.0	15,293	12.5	11,814	-12.8	6,416	22.2
7月	12,849	5.7	3,499	14.8	5,354	11.9	3,777	-12.2	31,775	-2.9	13,543	-0.9	11,657	-16.6	6,307	30.0
8月	10,737	-8.8	2,982	0.6	4,162	-7.1	3,569	-16.9	29,143	-8.8	12,345	-3.8	11,413	-17.6	5,229	6.7
9月	11,852	-5.5	3,290	7.6	4,174	-22.8	4,337	12.7	29,452	-6.4	12,537	-3.8	11,708	-13.0	4,984	4.3
10月	11,314	-1.6	2,963	-10.2	3,733	-18.3	4,559	26.9	30,818	-7.8	12,813	-5.2	11,667	-18.8	6,153	17.2
11月	11,212	-9.1	3,119	-4.2	4,622	-12.2	3,462	-5.7	28,034	-13.1	12,029	-9.1	10,708	-21.7	5,195	-0.3
12月	12,043	6.0	3,211	-0.6	3,974	-8.2	4,679	23.9	27,672	-11.9	11,241	-12.3	10,834	-14.4	5,436	-5.7
令和2年 1月	9,758	-14.2	2,340	-7.3	4,071	-6.4	3,305	-26.1	21,161	-12.5	8,673	-18.1	7,732	-12.1	4,571	-2.6
2月	10,978	-2.9	2,666	-10.0	3,609	-18.6	4,582	19.9	22,784	-15.9	9,753	-11.1	8,595	-20.3	4,221	-10.5
3月	11,646	0.2	2,865	-2.7	4,467	1.9	4,145	-1.3	26,251	-5.4	11,707	0.5	9,521	-10.7	4,916	-6.5
4月	10,030	-15.7	2,446	-25.7	3,639	-13.7	3,780	-13.4	25,247	-17.8	10,973	-18.4	9,205	-15.4	4,897	-17.8
5月	10,131	-1.2	2,314	-20.3	3,591	-15.4	4,205	38.6	24,565	-10.0	10,443	-20.5	9,194	-4.6	4,715	8.0

## 令和 2 年 5 月の建築物の着工床面積（概要）

## 〔民間非居住建築物〕

前年同月と比較すると、事務所、店舗及び工場は減少したが、倉庫が増加したため、全体で増加となった。

1. 全建築物の着工床面積は 944万㎡、前年同月比 10.5%減

○9か月連続の減少

○公共の建築主は 33万㎡（前年同月比 49.6%減、先月の増加から再びの減少）

○民間の建築主は 912万㎡（同 7.9%減、9か月連続の減少）

2. 民間建築主

○居住用は 532万㎡（前年同月比 15.1%減、8か月連続の減少）

○非居住用は 379万㎡（同 4.4%増、先月の減少から再びの増加）

## ① 主な用途別（民間非居住用）

・鉱業、採石業、砂利採取業、建設業用は	11万㎡	（前年同月比	54.4%増）
・製造業用は	66万㎡	（同	21.7%減）
・情報通信業用は	3万㎡	（同	209.9%増）
・卸売業、小売業用は	41万㎡	（同	8.1%減）
・金融業、保険業用は	2万㎡	（同	58.6%増）
・不動産業用は	30万㎡	（同	22.9%減）
・宿泊業、飲食サービス業用は	21万㎡	（同	15.1%減）
・医療、福祉用は	37万㎡	（同	14.4%増）
・その他のサービス業用は	46万㎡	（同	18.9%増）

## ② 主な使途別（民間非居住用）

・事務所は	34万㎡	（前年同月比	28.8%減、	3か月ぶりの減少）
・店舗は	31万㎡	（同	23.5%減、	13か月連続の減少）
・工場は	56万㎡	（同	14.0%減、	5か月連続の減少）
・倉庫は	127万㎡	（同	82.1%増、	5か月連続の増加）



## 着工建築物用途別・用途別床面積の推移（民間建築主）

（単位：棟、千㎡、％）

	非居住計（民間）			[ 使 途 別 ]										[ 用 途 別 ]										
	棟 数		床 面 積	事 務 所		店 舗		工 場		倉 庫		鉱業、採石業、砂利採取業、建設業用			製造業用			情報通信業用						
				棟 数	床 面 積	棟 数	床 面 積	棟 数	床 面 積	棟 数	床 面 積	棟 数	床 面 積	棟 数	床 面 積	棟 数	床 面 積	棟 数	床 面 積					
			前年比																					
平成22年度	65,833	37,403	7.3	4,457	4,658	-26.8	7,418	5,727	4.1	6,619	6,405	17.6	11,252	4,234	6.1	2,546	593	-11.9	9,073	6,670	7.6	583	429	54.1
平成23年度	67,717	40,502	8.3	8,746	5,039	8.2	8,345	5,173	-9.7	7,220	7,168	11.9	11,397	5,361	26.6	2,629	710	19.8	10,056	7,905	18.5	542	590	37.6
平成24年度	73,078	44,559	10.0	9,503	5,315	5.5	9,619	7,403	43.1	7,602	8,203	14.4	12,493	6,248	16.6	3,245	727	2.4	10,456	7,762	-1.8	548	344	-41.7
平成25年度	75,056	47,859	7.4	9,515	4,999	-5.9	10,034	8,326	12.5	7,356	7,890	-3.8	12,955	6,842	9.5	3,342	875	20.3	9,910	8,061	3.9	540	329	-4.5
平成26年度	72,143	45,013	-5.9	9,503	5,097	2.0	9,433	7,112	-14.6	7,497	7,482	-5.2	12,560	8,003	17.0	3,748	955	9.1	10,348	7,920	-1.7	461	600	82.5
平成27年度	71,923	44,098	-2.0	10,112	5,261	3.2	8,509	6,029	-15.2	7,938	8,739	16.8	13,198	7,921	-1.0	4,281	1,045	9.5	11,243	8,976	13.3	619	328	-45.3
平成28年度	73,324	45,299	2.7	10,289	5,805	10.3	8,275	5,570	-7.6	7,918	8,162	-6.6	14,067	8,496	7.3	4,061	1,118	6.9	11,007	8,624	-3.9	643	420	27.9
平成29年度	74,955	47,293	4.4	10,463	5,536	-4.6	7,749	5,493	-1.4	8,019	9,073	11.2	14,100	9,768	15.0	4,214	1,148	2.7	11,782	9,701	12.5	578	359	-14.5
平成30年度	72,844	46,037	-2.7	10,196	5,322	-3.9	7,248	5,179	-5.7	8,282	9,889	9.0	13,789	8,625	-11.7	4,186	1,217	6.0	12,489	11,017	13.6	458	454	26.4
令和元年度	69,621	43,019	-6.6	10,692	5,442	2.3	6,158	4,118	-20.5	7,279	7,638	-22.8	13,765	9,904	14.8	4,219	1,056	-13.3	11,049	9,029	-18.0	474	415	-8.5
31. 1- 1. 5	27,503	17,633	-7.6	3,943	2,155	-11.6	2,639	2,001	-2.5	3,058	3,594	-10.4	5,197	3,395	-18.5	1,600	390	-16.0	4,679	4,015	-10.0	187	154	-11.4
2. 1- 2. 5	25,103	16,804	-4.7	4,505	2,266	5.2	1,965	1,486	-25.7	2,530	2,390	-33.5	5,218	4,933	45.3	1,654	502	28.7	3,863	2,776	-30.9	194	165	7.5
31. 4- 1. 5	11,502	7,573	-4.6	1,646	880	-11.3	1,128	880	10.0	1,289	1,363	-23.9	2,206	1,672	10.6	718	152	-23.7	1,880	1,600	-18.8	74	75	106.7
2. 4- 2. 5	10,274	7,308	-3.5	1,754	848	-3.7	787	597	-32.1	1,104	1,128	-17.2	2,294	2,262	35.3	782	213	40.0	1,610	1,285	-19.7	78	67	-10.4
元年 5月	5,530	3,633	-5.1	794	481	32.6	575	408	-7.8	637	656	-27.8	1,052	699	-12.5	341	70	-34.8	923	837	-18.1	30	10	-52.4
6月	6,753	4,157	-1.1	957	523	-19.8	685	380	-29.1	720	806	-11.4	1,427	1,111	97.4	428	104	18.8	1,138	1,006	-0.9	43	75	-40.5
7月	6,686	4,416	2.2	944	531	15.4	654	410	-47.1	715	815	-19.4	1,348	1,011	46.3	391	86	-31.8	991	1,120	-4.5	53	28	-34.9
8月	6,131	3,619	-5.6	889	400	-0.7	499	317	-23.1	659	704	-21.4	1,184	624	-6.0	328	73	-24.8	979	756	-13.7	35	12	-84.3
9月	6,440	3,223	-20.0	940	346	-17.6	522	319	-15.4	608	557	-40.2	1,300	624	-17.2	422	118	52.1	939	651	-36.8	38	24	1.5
10月	5,842	3,389	-16.9	803	317	-9.1	467	255	-30.2	689	759	-12.5	1,134	648	-35.7	344	66	-30.8	1,015	940	-8.1	43	20	-7.0
11月	5,818	3,348	-9.7	910	365	-6.9	509	338	-10.7	620	797	10.0	1,046	667	-13.4	368	86	-8.0	951	881	5.0	30	19	22.5
12月	5,620	3,797	-1.6	852	662	75.0	516	330	-20.4	553	575	9.3	1,196	876	-7.0	348	82	-59.6	903	585	-13.4	42	65	97.9
2年 1月	4,695	2,636	-27.2	783	338	-19.2	403	188	-45.3	462	343	-65.8	920	664	1.8	274	63	-13.8	715	431	-56.4	44	26	-0.0
2月	4,716	3,395	-2.2	832	377	-35.4	389	373	-2.1	469	443	-26.2	954	1,265	84.4	288	54	-44.0	743	498	-31.7	39	28	75.8
3月	5,418	3,466	16.8	1,136	704	157.6	386	327	-17.3	495	476	-24.2	1,050	741	92.9	310	171	154.7	795	562	-19.5	33	45	19.6
4月	5,649	3,514	-10.8	945	505	26.6	429	285	-39.6	580	564	-20.3	1,252	989	1.7	391	105	27.8	892	630	-17.4	53	36	-44.1
5月	4,625	3,794	4.4	809	343	-28.8	358	312	-23.5	524	564	-14.0	1,042	1,273	82.1	391	108	54.4	718	655	-21.7	25	31	209.9

（注）四捨五入の関係で一致しないことがある。

## 着工建築物用途別・用途別床面積の推移（民間建築主）

（単位：棟、千㎡、％）

	卸売業、小売業用			金融業、保険業用			不動産業用			宿泊業、飲食サービス業用			医療、福祉用			その他のサービス業用		
	棟数	床面積	前年比	棟数	床面積	前年比	棟数	床面積	前年比	棟数	床面積	前年比	棟数	床面積	前年比	棟数	床面積	前年比
平成22年度	8,748	6,595	-0.2	629	388	-24.7	2,080	2,199	-26.9	3,663	1,008	-20.6	9,635	7,880	87.5	9,957	3,807	-1.4
平成23年度	9,826	6,441	-2.3	591	477	22.8	2,166	1,822	-17.1	3,466	976	-3.3	10,970	9,742	23.6	9,508	3,210	-15.7
平成24年度	11,800	9,017	40.0	666	466	-2.2	2,248	2,184	19.8	3,815	1,238	26.9	10,246	8,212	-15.7	10,468	3,657	13.9
平成25年度	12,077	10,159	12.7	656	654	40.2	2,164	1,499	-31.4	4,019	1,427	15.3	11,256	10,019	22.0	11,154	4,572	25.0
平成26年度	11,462	8,773	-13.6	667	414	-36.7	2,119	1,767	17.9	3,635	1,401	-1.8	9,742	8,252	-17.6	10,766	3,825	-16.3
平成27年度	10,300	7,495	-14.6	746	698	68.5	2,604	2,305	30.5	3,923	1,797	28.3	8,450	6,245	-24.3	11,238	4,100	7.2
平成28年度	10,234	7,502	0.1	690	339	-51.5	3,435	2,048	-11.1	4,287	2,721	51.4	8,765	6,530	4.6	10,583	3,796	-7.4
平成29年度	9,597	6,918	-7.8	616	567	67.6	3,200	2,674	30.5	4,848	3,597	32.2	8,399	5,557	-14.9	10,491	3,347	-11.8
平成30年度	9,063	6,640	-4.0	519	423	-25.5	3,144	2,038	-23.8	4,896	3,544	-1.5	7,665	4,838	-12.9	10,448	3,731	11.5
令和元年度	7,681	5,332	-19.7	491	324	-23.5	3,189	2,683	31.7	5,137	3,200	-9.7	7,386	5,108	5.6	11,476	3,519	-5.7
31.1-1.5	3,303	2,585	-2.4	189	179	-41.3	1,219	1,422	45.2	1,935	1,187	-20.1	2,872	2,009	3.8	3,969	1,501	17.7
2.1-2.5	2,629	1,977	-23.5	193	86	-52.3	1,234	1,188	-16.4	1,633	1,115	-6.1	2,405	1,945	-3.2	4,679	1,633	8.8
31.4-1.5	1,355	1,085	5.1	77	70	23.9	537	801	99.9	886	496	-26.5	1,139	824	3.7	1,654	629	-4.7
2.4-2.5	1,093	809	-25.5	84	42	-40.3	490	465	-41.9	607	423	-14.8	913	747	-9.3	1,566	883	40.4
元年 5月	631	450	-13.4	40	12	-61.0	251	394	614.1	455	244	-21.4	525	326	-5.3	827	384	22.7
6月	813	518	-17.3	31	56	163.7	347	137	-44.8	601	242	-16.2	595	376	14.7	944	298	-26.8
7月	755	526	-46.1	55	69	2.2	336	147	-2.1	621	343	20.6	712	505	54.2	897	305	-24.7
8月	617	400	-32.2	48	21	35.4	265	172	23.8	425	435	49.4	688	439	18.6	941	279	-12.5
9月	650	372	-20.1	37	18	-75.6	253	82	-36.0	423	195	-41.7	760	540	30.0	1,242	270	-18.4
10月	647	394	-12.1	51	20	-49.8	233	50	-66.3	406	262	-21.2	711	413	-14.5	794	394	91.0
11月	663	387	-17.6	32	11	-60.6	239	130	14.3	376	314	-15.9	695	402	-15.9	956	339	13.1
12月	645	482	-9.3	51	16	19.6	235	441	394.7	373	221	-19.3	594	412	-9.7	935	254	10.1
2年 1月	516	231	-46.7	33	13	-84.3	281	192	12.6	342	234	-15.5	493	467	26.6	923	249	-36.5
2月	535	458	-12.2	27	12	-44.5	247	171	-49.5	286	203	-21.6	480	353	-14.0	949	190	-10.3
3月	485	480	-12.0	49	19	204.8	216	360	225.0	398	255	64.6	519	377	-7.1	1,241	311	15.8
4月	577	396	-37.7	40	22	-61.9	258	162	-60.3	345	216	-14.4	492	375	-24.7	868	426	74.1
5月	516	413	-8.1	44	20	58.6	232	304	-22.9	262	207	-15.1	421	372	14.4	698	456	18.9

（注）四捨五入の関係で一致しないことがある。

建築着工統計調査報告

(令和2年5月分)

表1. 建築物：総括表

		床面積の合計			工事費予定額		
		千平方メートル	対前月比(%)	対前年同月比(%)	百万円	対前月比(%)	対前年同月比(%)
建築物計		9,444	△5.5	△10.5	2,012,673	△5.7	△10.7
建築 主 別	公共	329	△45.0	△49.6	98,046	△48.4	△56.9
	国	89	57.6	44.8	32,024	55.4	140.4
	都道府県	42	△68.8	△81.4	8,037	△79.8	△89.4
	市区町村	198	△51.4	△45.7	57,986	△55.3	△58.1
	民間	9,115	△3.0	△7.9	1,914,627	△1.5	△5.5
	会社	5,490	0.9	4.5	1,139,912	2.3	9.8
会社でない団体	483	△9.9	△27.3	157,137	△4.4	△29.2	
個人	3,142	△8.1	△21.0	617,577	△7.1	△19.4	
用途 用	居住用	5,381	△9.7	△15.7	1,074,545	△10.5	△12.9
	居住専用	5,148	△9.5	△16.5	1,012,013	△9.5	△14.2
	居住産業併用	233	△13.3	7.3	62,532	△24.2	17.0
用途 用	非居住用	4,064	0.7	△2.6	938,128	0.6	△8.1
	農林水産業用	128	△14.8	△6.3	15,454	△17.5	△18.3
	鉱業、採石業、砂利採取業、建設業用	108	1.6	54.4	19,412	△13.7	75.7
	製造業用	655	2.3	△21.9	140,551	17.0	△12.8
	電気・ガス・熱供給・水道業用	45	△49.6	△37.4	19,567	△32.7	19.7
	情報通信業用	31	△28.1	123.0	12,094	△28.5	215.1
	運輸業用	779	0.5	93.4	103,534	△13.6	75.8
	卸売業、小売業用	419	△0.8	△7.3	73,616	14.0	2.5
	金融業、保険業用	20	△9.1	58.6	7,617	15.2	69.3
	不動産業用	325	95.3	△17.5	47,184	59.7	△70.5
	宿泊業、飲食サービス業用	208	△7.8	△16.0	66,042	△13.1	1.1
	教育、学習支援業用	272	9.6	△4.9	90,964	36.5	△14.9
	医療、福祉用	417	6.8	△9.7	137,049	29.2	0.2
	その他のサービス業用	462	△9.1	9.0	149,631	△13.4	48.2
	公務用	135	△26.9	△40.6	42,139	△39.2	△48.1
	その他	62	△3.9	△53.5	13,275	△7.2	△41.7
構造 別	木造	3,775	△9.5	△18.6	647,631	△8.7	△18.1
	非木造	5,669	△2.6	△4.2	1,365,042	△4.1	△6.7
	鉄骨鉄筋コンクリート造	276	38.3	88.2	91,609	88.4	35.8
	鉄筋コンクリート造	1,817	△9.1	△6.5	454,632	△21.6	△12.3
	鉄骨造	3,520	△0.2	△6.4	813,792	3.2	△6.6
	コンクリートブロック造	5	△39.2	△7.0	965	△38.3	△1.9
その他	51	△40.4	△17.6	4,045	△26.0	△20.8	

表2. 建築物：建築主別、用途別 床面積の合計（千平方メートル）

用途別	建築主別		公		共		民	
	千平方メートル	対前年同月比(%)	計	対前年同月比(%)	計	対前年同月比(%)	計	対前年同月比(%)
合計	9,444	△10.5	329	△49.6	9,115	△7.9		
居住用	5,381	△15.7	59	△49.2	5,322	△15.1		
居住専用	5,148	△16.5	58	△49.3	5,089	△15.9		
居住産業併用	233	7.3	0	△11.7	233	7.4		
非居住用	4,064	△2.6	270	△49.7	3,794	4.4		
農林水産業用	128	△6.3	6	△3.7	122	△6.4		
鉱業、採石業、砂利採取業、建設業用	108	54.4	0	-	108	54.4		
製造業用	655	△21.9	0	△94.7	655	△21.7		
電気・ガス・熱供給・水道業用	45	△37.4	1	△21.1	44	△37.6		
情報通信用	31	123.0	0	△96.1	31	209.9		
運輸業用	779	93.4	1	△72.5	778	94.6		
卸売業、小売業用	419	△7.3	6	185.4	413	△8.1		
金融業、保険業用	20	58.6	0	-	20	58.6		
不動産業用	325	△17.5	21	-	304	△22.9		
宿泊業、飲食サービス業用	208	△16.0	0	△93.6	207	△15.1		
教育、学習支援業用	272	△4.9	55	△55.0	216	32.8		
医療、福祉用	417	△9.7	45	△67.2	372	14.4		
その他のサービス業用	462	9.0	5	△86.6	456	18.9		
公務用	135	△40.6	123	△41.9	12	△23.9		
その他	62	△53.5	7	9.8	54	△56.9		

表3. 建築物：構造別、用途別 床面積の合計（千平方メートル）

用途別	構造別		木		非木	
	千平方メートル	対前年同月比(%)	計	対前年同月比(%)	計	対前年同月比(%)
合計	9,444	△10.5	3,775	△18.6	5,669	△4.2
居住用	5,381	△15.7	3,516	△18.4	1,865	△10.1
居住専用	5,148	△16.5	3,476	△18.5	1,672	△12.1
居住産業併用	233	7.3	40	△12.6	193	12.7
非居住用	4,064	△2.6	259	△20.6	3,804	△1.0
農林水産業用	128	△6.3	46	△5.4	82	△6.8
鉱業、採石業、砂利採取業、建設業用	108	54.4	23	6.4	85	76.0
製造業用	655	△21.9	11	△31.8	644	△21.7
電気・ガス・熱供給・水道業用	45	△37.4	5	140.1	39	△43.3
情報通信用	31	123.0	1	△34.5	30	138.8
運輸業用	779	93.4	4	△22.2	775	94.7
卸売業、小売業用	419	△7.3	15	△21.2	403	△6.7
金融業、保険業用	20	58.6	1	△21.2	19	66.3
不動産業用	325	△17.5	8	△22.1	317	△17.4
宿泊業、飲食サービス業用	208	△16.0	18	△44.3	190	△11.8
教育、学習支援業用	272	△4.9	11	△31.3	260	△3.3
医療、福祉用	417	△9.7	71	△6.5	346	△10.3
その他のサービス業用	462	9.0	29	△36.4	433	14.4
公務用	135	△40.6	7	△60.7	128	△38.9
その他	62	△53.5	10	△31.4	51	△56.3

表4. 新設住宅：総括表

	戸数			床面積の合計		
	戸	対前月比(%)	対前年同月比(%)	千平方メートル	対前月比(%)	対前年同月比(%)
新設住宅計	63,682	△7.9	△12.3	5,173	△9.6	△15.6
建築別						
公 共	640	△39.2	△65.6	50	△24.3	△53.9
民間	63,042	△7.4	△10.9	5,123	△9.4	△14.9
利用関係別						
持家	19,696	△6.3	△20.7	2,342	△6.7	△21.7
賃貸家	24,040	△3.7	△8.1	1,092	△7.2	△13.0
給与住宅	344	△44.0	△8.0	29	△14.8	△8.8
分譲住宅	19,602	△13.1	△7.6	1,710	△14.4	△7.5
資金別						
民間資金	58,011	△7.0	△9.6	4,644	△9.1	△13.9
公的資金	5,671	△16.3	△32.3	529	△13.6	△27.9
公営住宅	330	△67.3	△72.3	25	△61.1	△63.1
住宅金融機構融資住宅	2,802	△13.3	△21.2	276	△12.7	△19.4
都市再生機構建設住宅	168	-	△65.1	10	-	△65.7
その他の住宅	2,371	△6.5	△24.7	217	△5.7	△26.2
構造別						
木造	35,632	△8.3	△15.6	3,440	△8.9	△18.3
非木造	28,050	△7.5	△7.6	1,732	△10.8	△9.6
鉄骨鉄筋コンクリート造	374	6.9	302.2	32	78.0	538.2
鉄筋コンクリート造	18,186	△12.0	△6.1	995	△20.2	△10.3
鉄骨造	9,364	2.5	△13.2	695	5.0	△12.2
コンクリートブロック造	47	△53.5	11.9	4	△37.4	8.0
その他	79	△3.7	31.7	6	△26.8	△3.5

表5. 新設住宅：資金別、利用関係別 戸数 (戸)

利用関係別	合 計		民間資金住宅		公 的 資 金 住 宅			
	計	対前年同月比(%)	計	対前年同月比(%)	計	対前年同月比(%)	住宅金融機構	対前年同月比(%)
合 計	63,682	△12.3	58,011	△9.6	5,671	△32.3	2,802	△21.2
持 家	19,696	△20.7	17,724	△20.0	1,972	△26.2	912	△15.2
賃 家	24,040	△8.1	22,139	△2.2	1,901	△46.2	558	△37.2
給与住宅	344	△8.0	244	△33.2	100	1,011.1	0	△100.0
分譲住宅	19,602	△7.6	17,904	△6.0	1,698	△21.5	1,332	△16.3

表6. 新設住宅：構造別、建て方別 利用関係別 戸数 (戸)

利用関係別	構造別・建て方別	合 計				
		持 家	賃 家	給 与 住 宅	分 譲 住 宅	
合 計	計	63,682	19,696	24,040	344	19,602
	一戸建住宅	30,383	19,543	385	74	10,381
	長屋建住宅	5,128	104	4,891	96	37
	共同住宅	28,171	49	18,764	174	9,184
木 造	計	35,632	17,113	8,246	180	10,093
	一戸建住宅	27,462	17,042	335	58	10,027
	長屋建住宅	4,000	65	3,885	31	19
	共同住宅	4,170	6	4,026	91	47
非木造	計	28,050	2,583	15,794	164	9,509
	一戸建住宅	2,921	2,501	50	16	354
	長屋建住宅	1,128	39	1,006	65	18
	共同住宅	24,001	43	14,738	83	9,137

表7. 枠組壁工法(ツーバイ・フォー) 新設住宅 戸数 (戸)

利用関係別	合 計		持 家		賃 家		給 与 住 宅		分 譲 住 宅	
	戸	対前年同月比(%)	戸	対前年同月比(%)	戸	対前年同月比(%)	戸	対前年同月比(%)	戸	対前年同月比(%)
木 造	6,778	△17.5	1,977	△26.8	3,975	△8.5	21	61.5	805	△30.6

表8. プレハブ新設住宅 戸数 (戸)

構 造 別	戸	対前年同月比(%)	利 用 関 係 別	戸	対前年同月比(%)
合 計	8,269	△14.8	持 家	2,790	△18.3
木 造	940	△4.5	賃 家	4,987	△13.9
鉄筋コンクリート造	126	51.8	給 与 住 宅	119	183.3
鉄 骨 造	7,203	△16.6	分 譲 住 宅	373	△17.5

表9. 都道府県別・地域別・都市圏別：総括表

総数	建築物			新設住宅						
	床面積の合計		工事費予定額 百万円	戸数の合計		床面積の合計		資金別		
	千平方メートル	対前年同月比 %		戸	対前年同月比 %	千平方メートル	対前年同月比 %	民間資金 戸	公的資金 戸	
	9,444	△10.5	2,012,673	63,682	△12.3	5,173	△15.6	58,011	5,671	
都道府県別	1 北海道	518	18.0	127,947	2,804	△5.9	233	△11.2	2,540	264
	2 青森	89	△8.3	16,192	484	△5.8	52	△12.1	483	1
	3 岩手	84	△31.9	14,205	514	△25.9	47	△33.8	475	39
	4 宮城	293	24.5	75,393	1,285	△7.9	101	△18.8	1,073	212
	5 秋田	48	△48.8	8,326	297	△20.4	32	△22.9	260	37
	6 山形	105	42.3	17,833	367	△33.9	40	△24.2	364	3
	7 福島	94	△20.3	22,712	478	△20.3	53	△15.4	415	63
	8 茨城	160	△31.7	30,741	1,118	△21.8	110	△25.0	1,044	74
	9 栃木	180	32.8	37,487	1,010	20.8	103	15.1	904	106
	10 群馬	115	△42.8	21,760	638	△38.5	69	△33.7	611	27
	11 埼玉	702	5.6	132,273	3,871	△10.0	333	△11.4	3,516	355
	12 千葉	651	41.3	123,650	4,376	71.2	366	62.4	3,925	451
	13 東京都	769	△31.0	223,206	10,143	△1.9	598	△8.7	9,733	410
	14 神奈川県	509	△36.0	98,450	4,095	△39.2	305	△39.4	3,807	288
	15 新潟	181	△14.3	36,723	1,083	△2.6	110	△7.5	998	85
	16 富山	61	△50.3	10,210	428	△22.0	40	△32.3	373	55
	17 石川	96	△7.3	20,476	456	△19.9	47	△20.7	442	14
	18 福井	89	18.4	25,708	321	△27.0	36	△28.5	317	4
	19 山梨	49	△8.3	11,048	311	△21.9	34	△17.7	245	66
	20 長野	144	△26.2	27,504	956	△19.7	92	△21.6	877	79
	21 岐阜	133	△8.1	23,798	737	△15.9	77	△17.3	661	76
	22 静岡	253	△30.7	48,442	1,541	△27.0	135	△36.1	1,339	202
	23 愛知	687	△32.1	186,875	3,554	△50.3	321	△46.6	3,103	451
	24 三重	97	△28.2	18,095	669	△30.2	68	△24.0	538	131
	25 滋賀	82	△32.9	14,204	610	△4.7	58	△11.2	558	52
	26 京都	203	23.6	45,935	1,763	56.0	135	40.2	1,670	93
	27 大阪府	639	△2.1	132,877	4,962	△13.3	345	△15.6	4,641	321
	28 兵庫県	512	38.9	92,212	2,286	21.5	175	5.8	2,038	248
	29 奈良	44	△46.6	7,999	290	△43.6	36	△30.3	259	31
	30 和歌山	33	△44.4	6,213	220	△40.1	21	△41.4	195	25
	31 鳥取	23	△26.6	3,839	138	△34.9	14	△34.2	136	2
	32 島根	27	△28.1	4,875	226	△30.2	19	△34.0	189	37
	33 岡山	130	△3.1	23,684	781	△1.6	70	△10.7	626	155
	34 広島	191	34.6	33,885	1,329	5.0	112	△4.0	1,164	165
	35 山口	71	18.8	12,420	409	4.9	38	6.9	333	76
	36 徳島	47	△6.7	10,750	222	△48.4	22	△33.5	213	9
	37 香川	67	13.6	14,005	324	△0.3	30	△7.7	275	49
	38 愛媛	81	△43.0	13,166	641	△8.7	46	△25.8	598	43
	39 高知	24	△28.6	5,088	148	△42.4	16	△33.0	119	29
	40 福岡	375	△21.1	74,754	2,380	△22.0	189	△21.3	2,140	240
	41 佐賀	121	152.4	15,056	370	0.0	36	8.1	330	40
	42 長崎	81	△33.4	15,517	696	30.3	53	12.7	650	46
	43 熊本	197	13.2	39,551	1,611	19.9	132	13.9	1,410	201
	44 大分	53	△37.6	9,248	454	△26.2	39	△28.0	450	4
	45 宮崎	66	△39.5	11,325	474	△28.2	41	△28.2	461	13
	46 鹿児島	134	24.9	33,611	793	24.5	61	1.6	739	54
	47 沖縄	136	54.2	33,405	1,019	44.1	87	64.9	774	245
地域別	1 北海道	518	18.0	127,947	2,804	△5.9	233	△11.2	2,540	264
	2 東北	713	△3.8	154,662	3,425	△17.1	325	△21.0	3,070	355
	3 関東	3,279	△14.9	706,119	26,518	△8.0	2,009	△11.0	24,662	1,856
	4 北陸	428	△16.7	93,117	2,288	△14.3	233	△19.0	2,130	158
	5 中部	1,170	△29.4	277,210	6,501	△41.4	600	△39.6	5,641	860
	6 近畿	1,513	4.4	299,439	10,131	△1.2	769	△6.4	9,361	770
	7 中国	441	9.2	78,702	2,883	△3.4	252	△9.9	2,448	435
	8 四国	219	△23.2	43,010	1,335	△22.1	114	△24.7	1,205	130
	9 九州	1,027	△8.4	199,062	6,778	△6.0	550	△9.3	6,180	598
	10 沖縄	136	54.2	33,405	1,019	44.1	87	64.9	774	245
都市圏別	1 首都圏	2,631	△13.3	577,579	22,485	△6.1	1,602	△8.9	20,981	1,504
	2 中部圏	1,170	△29.4	277,210	6,501	△41.4	600	△39.6	5,641	860
	3 近畿圏	1,513	4.4	299,439	10,131	△1.2	769	△6.4	9,361	770
	4 その他	4,131	△6.4	858,445	24,565	△10.0	2,202	△13.7	22,028	2,537

表10. 都道府県別・地域別・都市圏別：利用関係別表

		新設住宅・利用関係別															
		戸数の合計		持家		貸家		給与住宅		分譲住宅				うち		うち	
		戸	%	戸	%	戸	%	戸	%	戸	%	うち		うち			
マンション	戸											戸	戸				
総数		対前年同月比		対前年同月比		対前年同月比		対前年同月比		対前年同月比		対前年同月比		対前年同月比			
		戸	%	戸	%	戸	%	戸	%	戸	%	戸	%	戸	%		
	63,682	△12.3	19,696	△20.7	24,040	△8.1	344	△8.0	19,602	△7.6	9,137	△0.3	10,381	△12.8			
都道府県別	1 北海道	2,804	△5.9	993	△18.7	1,448	△3.7	60	185.7	303	30.0	93	132.5	207	7.3		
	2 青森	484	△5.8	290	△23.5	91	4.6	0	0.0	103	114.6	56	-	47	△2.1		
	3 岩手	514	△25.9	294	△34.1	168	△13.4	18	1,700.0	34	△35.8	0	0.0	34	△35.8		
	4 宮城	1,285	△7.9	351	△37.1	592	8.0	4	300.0	338	17.4	92	1,740.0	246	△13.1		
	5 秋田	297	△20.4	226	△22.1	58	0.0	2	-	11	△56.0	0	0.0	11	△56.0		
	6 山形	367	△33.9	233	△8.3	77	△68.7	1	△66.7	56	7.7	0	0.0	56	7.7		
	7 福島	478	△20.3	319	△13.8	54	△59.1	2	100.0	103	6.2	0	△100.0	103	41.1		
	8 茨城	1,118	△21.8	626	△24.2	301	△13.0	3	△25.0	188	△26.0	0	0.0	188	△26.0		
	9 栃木	1,010	20.8	518	△2.1	192	29.7	4	33.3	296	89.7	110	-	186	19.2		
	10 群馬	638	△38.5	408	△26.9	66	△73.4	1	△50.0	163	△29.1	0	0.0	163	△29.1		
	11 埼玉	3,871	△10.0	1,120	△9.8	1,074	△8.5	5	△77.3	1,672	△10.3	471	△32.4	1,201	2.9		
	12 千葉	4,376	71.2	915	12.5	1,234	64.3	35	288.9	2,192	123.0	1,370	546.2	814	7.0		
	13 東京都	10,143	△1.9	1,165	△10.7	5,349	20.3	55	0.0	3,574	△21.2	2,117	△24.4	1,414	△15.7		
	14 神奈川県	4,095	△39.2	995	△16.6	1,705	△23.5	0	△100.0	1,395	△57.2	225	△86.6	1,148	△26.0		
	15 新潟	1,083	△2.6	506	△28.1	167	△41.2	11	266.7	399	229.8	312	457.1	87	33.8		
	16 富山	428	△22.0	227	△31.8	176	9.3	0	△100.0	25	△53.7	0	0.0	25	△53.7		
	17 石川	456	△19.9	284	△12.3	112	△25.8	0	△100.0	60	△34.8	0	0.0	60	△34.8		
	18 福井	321	△27.0	223	△19.5	72	△15.3	0	△100.0	26	△66.2	0	△100.0	26	△31.6		
	19 山梨	311	△21.9	232	△11.1	43	△51.7	8	-	28	△41.7	0	0.0	28	△41.7		
	20 長野	956	△19.7	512	△18.5	297	△11.3	0	△100.0	147	△34.7	56	△57.3	91	△3.2		
	21 岐阜	737	△15.9	405	△21.7	158	△27.9	0	△100.0	174	25.2	42	-	132	△5.0		
	22 静岡県	1,541	△27.0	683	△40.1	617	18.2	6	△40.0	235	△46.2	0	△100.0	235	△19.5		
	23 愛知県	3,554	△50.3	1,252	△40.0	938	△63.5	8	700.0	1,356	△45.7	565	△50.8	791	△41.1		
	24 三重	669	△30.2	404	△16.7	180	△51.0	1	0.0	84	△20.8	0	0.0	84	△20.8		
	25 滋賀	610	△4.7	341	△10.5	181	21.5	0	△100.0	88	△19.3	0	0.0	88	△19.3		
	26 京都	1,763	56.0	383	△3.3	495	50.5	1	△92.3	884	125.5	681	320.4	203	△11.7		
	27 大阪	4,962	△13.3	726	△24.5	2,376	△15.9	1	△98.1	1,859	△1.2	1,140	13.3	719	△16.5		
	28 兵庫県	2,286	21.5	587	△20.6	429	△37.0	19	1,800.0	1,251	172.0	941	763.3	310	△11.7		
	29 奈良	290	△43.6	166	△31.1	35	△72.4	0	△100.0	89	△38.6	0	0.0	89	△38.6		
	30 和歌山	220	△40.1	111	△40.6	75	△43.6	0	0.0	34	△27.7	0	0.0	34	△27.7		
	31 鳥取	138	△34.9	99	△29.8	26	△52.7	0	△100.0	13	△7.1	0	0.0	13	△7.1		
	32 島根	226	△30.2	126	△23.2	92	△30.8	0	0.0	8	△70.4	0	0.0	8	△70.4		
	33 岡山	781	△1.6	384	△20.2	275	22.2	2	0.0	120	39.5	36	-	84	△2.3		
	34 広島	1,329	5.0	343	△24.1	536	37.1	0	△100.0	450	8.7	218	38.9	232	△9.7		
	35 山口	409	4.9	200	2.6	146	3.5	1	0.0	62	17.0	0	0.0	62	17.0		
	36 徳島	222	△48.4	118	△35.9	81	△63.5	0	0.0	23	△4.2	0	0.0	23	△4.2		
	37 香川	324	△0.3	174	△17.1	110	14.6	0	0.0	40	110.5	0	0.0	40	110.5		
	38 愛媛	641	△8.7	217	△36.2	363	68.1	21	-	40	△72.6	0	△100.0	40	△2.4		
	39 高知	148	△42.4	103	△4.6	16	△79.2	2	-	27	△62.5	0	△100.0	27	0.0		
	40 福岡	2,380	△22.0	619	△25.1	1,234	△18.8	4	△73.3	523	△24.5	102	△62.2	421	2.7		
41 佐賀	370	0.0	193	△0.5	112	△24.3	0	0.0	65	132.1	0	0.0	65	132.1			
42 長崎	696	30.3	280	10.2	327	111.0	2	△86.7	87	△20.9	51	△32.0	36	2.9			
43 熊本	1,611	19.9	452	△10.1	721	3.9	0	△100.0	438	200.0	267	423.5	171	80.0			
44 大分	454	△26.2	187	△27.0	170	△10.1	3	△94.2	94	△20.3	0	△100.0	94	70.9			
45 宮崎	474	△28.2	221	△27.8	204	△31.5	1	0.0	48	△12.7	0	0.0	48	△12.7			
46 鹿児島	793	24.5	301	△27.5	332	155.4	6	20.0	154	77.0	50	-	99	13.8			
47 沖縄	1,019	44.1	184	18.7	535	60.7	57	-	243	11.0	142	△16.0	98	108.5			
地域別	1 北海道	2,804	△5.9	993	△18.7	1,448	△3.7	60	185.7	303	30.0	93	132.5	207	7.3		
	2 東北	3,425	△17.1	1,713	△25.4	1,040	△17.8	27	350.0	645	14.6	148	2,366.7	497	△6.9		
	3 関東	26,518	△8.0	6,491	△11.7	10,261	5.1	111	△28.4	9,655	△16.4	4,349	△21.2	5,233	△11.9		
	4 北陸	2,288	△14.3	1,240	△24.3	527	△22.6	11	57.1	510	48.3	312	228.4	198	△20.5		
	5 中部	6,501	△41.4	2,744	△35.1	1,893	△48.6	15	15.4	1,849	△41.8	607	△53.1	1,242	△34.0		
	6 近畿	10,131	△1.2	2,314	△20.3	3,591	△15.4	21	△69.6	4,205	38.6	2,762	116.3	1,443	△17.2		
	7 中国	2,883	△3.4	1,152	△19.6	1,075	13.8	3	△78.6	653	9.9	254	61.8	399	△8.7		
	8 四国	1,335	△22.1	612	△27.3	570	△6.7	23	-	130	△50.2	0	△100.0	130	17.1		
	9 九州	6,778	△6.0	2,253	△18.2	3,100	△1.1	16	△82.0	1,409	13.9	470	2.4	934	22.1		
	10 沖縄	1,019	44.1	184	18.7	535	60.7	57	-	243	11.0	142	△16.0	98	108.5		
都市圏別	1 首都圏	22,485	△6.1	4,195	△7.8	9,362	8.8	95	△34.0	8,833	△17.0	4,183	△22.4	4,577	△11.2		
	2 中部圏	6,501	△41.4	2,744	△35.1	1,893	△48.6	15	15.4	1,849	△41.8	607	△53.1	1,242	△34.0		
	3 近畿圏	10,131	△1.2	2,314	△20.3	3,591	△15.4	21	△69.6	4,205	38.6	2,762	116.3	1,443	△17.2		
	4 その他	24,565	△10.0	10,443	△20.5	9,194	△4.6	213	43.9	4,715	8.0	1,585	31.3	3,119	0.0		

※表9及び表10の地域別、都市圏別の区分は次のとおりである。

地域別	1 北海道	北海道
	2 東北	青森、岩手、宮城、秋田、山形、福島
	3 関東	茨城、栃木、群馬、埼玉、千葉、東京、神奈川、山梨、長野
	4 北陸	新潟、富山、石川、福井
	5 中部	岐阜、静岡、愛知、三重
	6 近畿	滋賀、京都、大阪、兵庫、奈良、和歌山
	7 中国	鳥取、島根、岡山、広島、山口
	8 四国	徳島、香川、愛媛、高知
	9 九州	福岡、佐賀、長崎、熊本、大分、宮崎、鹿児島
	10 沖縄	沖縄
都市圏別	1 首都圏	埼玉、千葉、東京、神奈川
	2 中部圏	岐阜、静岡、愛知、三重
	3 近畿圏	滋賀、京都、大阪、兵庫、奈良、和歌山
	4 その他	上記以外



着工建築物（床面積の合計，工事費予定額） 着工新設住宅（戸数）

－ 季 節 調 整 値 －

（令和2年5月分）

		2年3月	2年4月	2年5月			
					2/4	2/5	
着 工 建 物	床 面 積 の 合 計  千 ㎡	合 計	10,402	9,649	9,666	-7.2	0.2
		居住専用	6,263	5,430	5,287	-13.3	-2.6
		居住産業併用	241	269	233	11.6	-13.4
		農林水産業用	217	167	140	-23.0	-16.2
		鉱工業用	738	754	765	2.2	1.5
		公益事業用	539	880	850	63.3	-3.4
		商業用	1,031	520	774	-49.6	48.8
		サービス業用	667	901	894	35.1	-0.8
		公務・文教用	584	672	659	15.1	-1.9
建 物	工 事 費 予 定 額  億 円	合 計	22,777	20,502	20,743	-10.0	1.2
		居住専用	12,587	10,525	10,443	-16.4	-0.8
		居住産業併用	636	825	625	29.6	-24.2
		農林水産業用	162	202	142	24.4	-29.5
		鉱工業用	1,484	1,457	1,602	-1.8	10.0
		公益事業用	1,137	1,516	1,526	33.3	0.7
		商業用	2,919	995	1,356	-65.9	36.2
		サービス業用	1,997	2,873	2,956	43.9	2.9
		公務・文教用	1,610	1,991	1,949	23.7	-2.1
着 工 新 設 住 宅  (戸)	合 計	持 家	24,751	20,754	20,179	-16.1	-2.8
		貸 家	28,234	24,201	27,035	-14.3	11.7
		給与住宅	637	614	344	-3.6	-44.0
		分譲住宅	21,798	20,821	19,709	-4.5	-5.3
		民間資金住宅	67,155	59,900	61,337	-10.8	2.4
		(年率換算)	905,040	796,680	807,204		

建築物（床面積の合計），新設住宅（戸数） 一季節調整値

