

国土交通省総合政策局
建設経済統計調査室
令和6年9月30日(月)公表

建築着工統計調査報告

令和6年8月分

令和6年9月分は10月31日(木)公表予定

※問い合わせ先

国土交通省総合政策局建設経済統計調査室

電話	03-5253-8111
担当	小林(課長補佐) 28-641
	三浦(係長) 28-647
	高橋 28-648

この統計調査報告の概要は、国土交通省ホームページでもご覧いただけます。

https://www.mlit.go.jp/statistics/details/jutaku_list.html

令和 6 年 8 月の新設住宅着工戸数（概要）

8月の新設住宅着工は、持家、貸家、分譲住宅が減少したため、全体で前年同月比5.1%の減少となった。また、季節調整済年率換算値では前月比0.5%の増加となった。

1. 総戸数

- 新設住宅着工戸数は 66,819 戸。
 - ・前年同月比 5.1%減, 4か月連続の減少
- 新設住宅着工床面積は 5,039千㎡。
 - ・前年同月比 8.9%減, 4か月連続の減少
- 季節調整済年率換算値では 777千戸。
 - ・前月比 0.5%増, 2か月連続の増加

2. 利用関係別戸数

①持家

- 持家は 19,597戸（前年同月比 6.6%減, 33か月連続の減少）
 - ・民間資金による持家は 18,050戸（同 5.6%減, 32か月連続の減少）
 - ・公的資金による持家は 1,547戸（同 16.8%減, 34か月連続の減少）

民間資金による持家が減少し、公的資金による持家も減少したため、持家全体で減少となった。

②貸家

- 貸家は 28,939戸（前年同月比 1.4%減, 先月の増加から再びの減少）
 - ・民間資金による貸家は 27,316戸（同 1.3%減, 先月の増加から再びの減少）
 - ・公的資金による貸家は 1,623戸（同 3.8%減, 7か月連続の減少）

民間資金による貸家が減少し、公的資金による貸家も減少したため、貸家全体で減少となった。

③分譲住宅

- 分譲住宅は 17,240戸（前年同月比 12.0%減, 4か月連続の減少）
 - ・マンションは 7,501戸（同 5.0%減, 先月の増加から再びの減少）
 - ・一戸建住宅は 9,578戸（同 17.4%減, 22か月連続の減少）

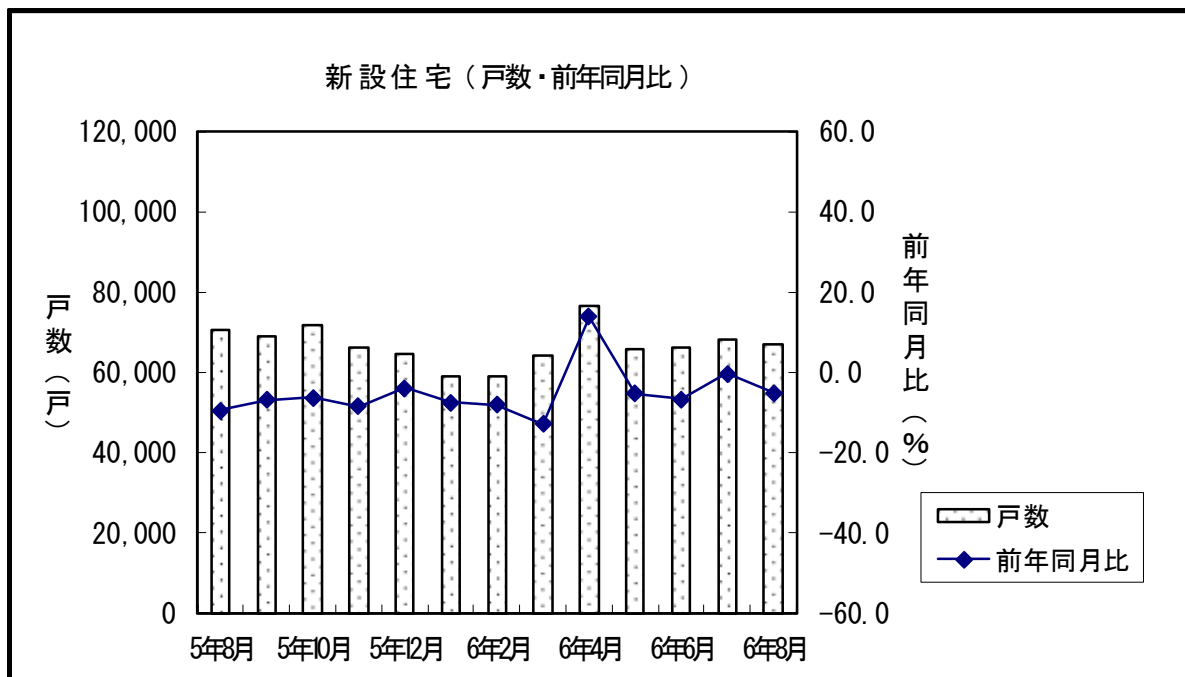
マンションが減少し、一戸建住宅も減少したため、分譲住宅全体で減少となった。

3. 地域別戸数

- 首都圏 総戸数（前年同月比 6.4%減）
 持家（同 7.4%減），貸家（同 5.4%増），
 分譲住宅（同 20.9%減）
 うちマンション（同 20.8%減），うち一戸建住宅（同 21.9%減）
- 中部圏 総戸数（前年同月比 10.5%減）
 持家（同 4.7%減），貸家（同 27.2%減），
 分譲住宅（同 18.1%減）
 うちマンション（同 25.5%減），うち一戸建住宅（同 11.7%減）
- 近畿圏 総戸数（前年同月比 4.5%増）
 持家（同 4.1%減），貸家（同 8.2%増），
 分譲住宅（同 12.5%増）
 うちマンション（同 51.3%増），うち一戸建住宅（同 14.6%減）
- その他地域 総戸数（前年同月比 5.7%減）
 持家（同 7.5%減），貸家（同 5.3%減），
 分譲住宅（同 5.6%減）
 うちマンション（同 15.5%増），うち一戸建住宅（同 13.9%減）

4. その他

- 建築工法別
 - ・プレハブは， 8,456戸（前年同月比 8.6%減，15か月連続の減少）
 - ・ツーバイフォーは， 8,320戸（前年同月比 4.3%増，3か月連続の増加）



資料2

新設住宅着工・利用関係別戸数, 床面積

(単位: 戸, 千㎡, %)

	新設住宅着工戸数, 床面積												季節調整値		
	総計	持家				貸家				給与住宅		分譲住宅		年率 (千戸)	前月比
		前年比	床面積	前年比	前年比	前年比	前年比	前年比	前年比	前年比	前年比				
平成26年度	880,470	-10.8	74,007	-15.2	278,221	-21.1	358,340	-3.1	7,867	49.2	236,042	-8.9			
平成27年度	920,537	4.6	75,592	2.1	284,441	2.2	383,678	7.1	5,832	-25.9	246,586	4.5			
平成28年度	974,137	5.8	78,705	4.1	291,783	2.6	427,275	11.4	5,793	-0.7	249,286	1.1			
平成29年度	946,396	-2.8	75,829	-3.7	282,111	-3.3	410,355	-4.0	5,435	-6.2	248,495	-0.3			
平成30年度	952,936	0.7	76,573	1.0	287,710	2.0	390,093	-4.9	7,958	46.4	267,175	7.5			
令和元年度	883,687	-7.3	73,107	-4.5	283,338	-1.5	334,509	-14.2	6,108	-23.2	259,732	-2.8			
令和2年度	812,164	-8.1	66,299	-9.3	263,097	-7.1	303,018	-9.4	6,908	13.1	239,141	-7.9			
令和3年度	865,909	6.6	71,161	7.3	281,279	6.9	330,752	9.2	5,494	-20.5	248,384	3.9			
令和4年度	860,828	-0.6	68,651	-3.5	248,132	-11.8	347,427	5.0	5,720	4.1	259,549	4.5			
令和5年度	800,176	-7.0	62,195	-9.4	219,622	-11.5	340,395	-2.0	5,118	-10.5	235,041	-9.4			
5. 1- 5. 8	548, 089	-3. 7	43, 242	-6. 0	151, 927	-9. 5	228, 344	1. 2	3, 265	-9. 9	164, 553	-4. 3			
6. 1- 6. 8	525, 887	-4. 1	40, 249	-6. 9	141, 488	-6. 9	228, 329	-0. 0	4, 587	40. 5	151, 483	-7. 9			
5. 4- 5. 8	346, 366	-6. 1	27, 397	-8. 0	99, 448	-9. 8	147, 026	0. 2	2, 152	-15. 8	97, 740	-10. 6			
6. 4- 6. 8	343, 611	-0. 8	26, 387	-3. 7	93, 739	-5. 7	150, 510	2. 4	3, 434	59. 6	95, 928	-1. 9			
5年 8月	70,389	-9.4	5,529	-10.5	20,984	-5.9	29,364	-6.2	454	-52.4	19,587	-15.5	813	3.9	
9月	68,941	-6.8	5,348	-8.6	19,527	-12.3	29,735	-2.9	413	17.7	19,266	-7.3	804	-1.1	
10月	71,769	-6.3	5,451	-9.6	18,078	-17.2	31,671	-1.0	438	-52.3	21,582	-1.2	805	0.1	
11月	66,238	-8.5	5,119	-11.8	17,789	-17.3	28,275	-5.3	596	72.3	19,578	-5.2	789	-2.0	
12月	64,586	-4.0	5,018	-5.8	17,031	-13.8	25,869	-3.6	366	-16.1	21,320	5.5	814	3.1	
6年 1月	58,849	-7.5	4,491	-11.5	14,805	-11.0	24,681	2.7	324	36.1	19,039	-16.1	802	-1.5	
2月	59,162	-8.2	4,522	-13.1	16,307	-11.2	24,934	1.0	594	95.4	17,327	-17.7	795	-0.9	
3月	64,265	-12.8	4,848	-12.9	16,637	-4.8	28,204	-13.4	235	-58.8	19,189	-16.8	760	-4.4	
4月	76,572	13.9	5,765	9.1	17,867	-3.9	34,598	20.6	1,152	331.5	22,955	16.5	880	15.7	
5月	65,921	-5.2	5,202	-5.2	17,236	-8.6	27,194	-5.2	283	-54.6	21,208	-0.8	813	-7.6	
6月	66,285	-6.7	5,175	-9.6	19,181	-5.6	28,233	-6.2	510	3.2	18,361	-8.6	765	-5.9	
7月	68,014	-0.2	5,206	-3.2	19,858	-4.0	31,546	4.6	446	42.5	16,164	-4.8	773	1.0	
8月	66,819	-5.1	5,039	-8.9	19,597	-6.6	28,939	-1.4	1,043	129.7	17,240	-12.0	777	0.5	

資料3

マンション、分譲一戸建、プレハブ、ツーバイフォー、着工戸数

(単位:戸, %)

	分譲住宅				プレハブ				ツーバイフォー	
	マンション		分譲に占める割合	一戸建		新設に占める割合			前年比	
		前年比			前年比					
平成26年度	110,215	-11.0	46.7	124,221	-7.2	140,157	-6.4	15.9	111,549	-7.4
平成27年度	118,432	7.5	48.0	126,235	1.6	143,164	2.1	15.6	115,391	3.4
平成28年度	112,354	-5.1	45.1	134,700	6.7	147,594	3.1	15.2	123,572	7.1
平成29年度	108,278	-3.6	43.6	137,849	2.3	136,245	-7.7	14.4	119,695	-3.1
平成30年度	119,683	10.5	44.8	144,905	5.1	130,916	-3.9	13.7	116,690	-2.5
令和元年度	111,615	-6.7	43.0	146,154	0.9	124,575	-4.8	14.1	107,322	-8.0
令和2年度	108,188	-3.1	45.2	129,351	-11.5	107,688	-13.6	13.3	89,580	-16.5
令和3年度	102,762	-5.0	41.4	144,124	11.4	114,282	6.1	13.2	96,450	7.7
令和4年度	113,900	10.8	43.9	144,321	0.1	111,945	-2.0	13.0	91,856	-4.8
令和5年度	100,241	-12.0	42.6	133,615	-7.4	100,572	-10.2	12.6	91,647	-0.2
5. 1- 5. 8	72,164	-2.9	43.9	91,599	-5.5	70,818	-4.7	12.9	57,859	-1.3
6. 1- 6. 8	70,494	-2.3	46.5	79,933	-12.7	63,206	-10.7	12.0	62,845	8.6
5. 4- 5. 8	39,046	-16.7	39.9	58,238	-5.8	46,193	-5.9	13.3	37,267	-3.6
6. 4- 6. 8	45,014	15.3	46.9	50,243	-13.7	41,412	-10.4	12.1	41,398	11.1
5年 8月	7,894	-26.4	40.3	11,589	-6.1	9,251	-11.2	13.1	7,976	-0.5
9月	8,148	-2.8	42.3	11,014	-10.4	8,801	-5.0	12.8	8,771	4.6
10月	10,174	9.4	47.1	11,368	-8.8	8,460	-24.0	11.8	8,940	0.8
11月	7,671	-5.2	39.2	11,835	-4.3	7,880	-20.0	11.9	8,072	-2.1
12月	9,722	19.8	45.6	11,470	-4.2	7,444	-7.0	11.5	7,150	0.4
6年 1月	9,020	-24.8	47.4	9,867	-6.7	6,650	-9.2	11.3	6,859	11.8
2月	7,483	-23.3	43.2	9,710	-13.3	7,651	-13.0	12.9	6,875	1.5
3月	8,977	-21.1	46.8	10,113	-12.7	7,493	-11.9	11.7	7,713	0.4
4月	12,226	69.0	53.3	10,579	-14.4	7,845	-6.4	10.2	9,061	37.3
5月	10,976	13.2	51.8	10,106	-13.0	7,678	-18.0	11.6	7,135	-2.6
6月	8,241	-2.1	44.9	10,007	-13.8	8,279	-12.6	12.5	8,223	8.3
7月	6,070	4.7	37.6	9,973	-9.9	9,154	-5.8	13.5	8,659	11.3
8月	7,501	-5.0	43.5	9,578	-17.4	8,456	-8.6	12.7	8,320	4.3

注) マンション (利用関係……分譲住宅, 建て方……共同住宅, 構造……鉄骨鉄筋コンクリート造, 鉄筋コンクリート造, 鉄骨造)
 一戸建 (利用関係……分譲住宅, 建て方……一戸建)

(単位：戸、%)

	三大都市圏計		首都圏										中部圏									
	総数	前年比	総数		埼玉県		千葉県		東京都		神奈川県		岐阜県		静岡県		愛知県		三重県			
			前年比	前年比	前年比	前年比	前年比	前年比	前年比	前年比	前年比	前年比	前年比	前年比	前年比	前年比	前年比	前年比	前年比	前年比		
令和4年度	89,554	12.4	56,337	15.4	5,158	6.9	6,481	61.1	32,036	9.7	12,662	17.7	8,560	-5.9	110	-50.7	374	23.4	7,434	-11.7	642	339.7
令和5年度	80,064	-10.6	48,205	-14.4	6,547	26.9	4,552	-29.8	24,293	-24.2	12,813	1.2	11,510	34.5	483	339.1	786	110.2	9,971	34.1	270	-57.9
5.1-5.8	56,594	-0.5	34,669	0.4	3,248	-26.0	3,317	-13.0	18,506	0.5	9,598	21.2	6,213	-0.4	394	6,466.7	701	229.1	4,993	-8.3	125	-78.1
6.1-6.8	57,922	2.3	35,107	1.3	3,613	11.2	3,334	0.5	18,251	-1.4	9,909	3.2	8,299	33.6	63	-84.0	665	-5.1	7,383	47.9	188	50.4
5.4-5.8	30,148	-15.0	18,010	-17.5	1,982	-27.4	1,666	-28.5	9,528	-19.9	4,834	-0.9	4,361	14.7	315	5,150.0	546	691.3	3,445	9.2	55	-90.4
6.4-6.8	37,426	24.1	22,989	27.6	1,622	-18.2	2,876	72.6	10,820	13.6	7,671	58.7	4,477	2.7	21	-93.3	638	16.8	3,743	8.7	75	36.4
令和5年 8月	6,644	-25.2	4,204	-21.9	389	-63.4	201	-79.4	2,396	-13.3	1,218	109.6	1,257	29.7	187	-	27	-	988	11.6	55	-34.5
9月	6,415	-3.6	2,947	-25.6	476	336.7	279	13.0	1,414	-41.0	778	-35.7	873	61.7	9	-	0	-100.0	864	92.9	0	-
10月	8,381	6.9	5,063	9.3	902	229.2	659	0.5	1,926	-42.7	1,576	358.1	822	3.8	117	-	93	-	612	-22.7	0	-
11月	6,632	1.9	4,386	-1.6	624	24.8	274	23.4	2,008	-30.0	1,480	70.9	776	-20.8	0	-	0	-100.0	776	-15.8	0	-
12月	7,992	20.8	5,681	18.4	572	105.8	1,216	-11.5	1,986	-22.1	1,907	218.4	856	43.9	0	-100.0	120	-	634	11.2	102	-
令和6年 1月	7,113	-30.8	4,442	-33.1	574	-22.0	122	-71.6	3,287	-19.7	459	-66.8	1,186	45.5	18	-	0	-100.0	1,069	62.0	99	-
2月	5,972	-22.8	4,169	-23.8	868	161.4	192	-82.6	2,224	-21.0	885	-27.3	740	94.7	18	-53.8	18	-	690	154.6	14	-80.0
3月	7,411	-12.2	3,507	-22.8	549	177.3	144	24.1	1,920	-7.2	894	-58.6	1,896	188.6	6	-85.0	9	-	1,881	204.9	0	-
4月	9,772	61.9	6,247	66.2	505	92.0	1,404	1,905.7	2,451	11.6	1,887	53.4	930	19.1	15	-	53	-78.2	862	60.2	0	-
5月	9,201	14.6	5,924	16.4	170	-59.6	466	-58.0	2,497	27.4	2,791	74.3	1,094	60.6	6	-94.5	567	455.9	521	11.1	0	-
6月	7,404	47.8	4,333	71.2	505	-18.9	705	226.4	2,049	87.8	1,074	78.7	718	-12.3	0	-100.0	6	-85.7	712	-7.3	0	-
7月	4,992	12.8	3,155	30.1	132	-53.8	0	-100.0	2,249	19.3	774	320.7	798	-3.0	0	-100.0	0	-100.0	798	17.0	0	-
8月	6,057	-8.8	3,330	-20.8	310	-20.3	301	49.8	1,574	-34.3	1,145	-6.0	937	-25.5	0	-100.0	12	-55.6	850	-14.0	75	36.4

	近畿圏												その他の地域			
	総数	前年比	滋賀県		京都府		大阪府		兵庫県		奈良県		和歌山県		総数	前年比
			前年比	前年比	前年比	前年比	前年比	前年比	前年比	前年比	前年比	前年比				
令和4年度	24,657	13.2	497	-72.5	2,432	1.5	16,108	12.1	4,869	66.0	456	122.4	295	327.5	24,346	5.5
令和5年度	20,349	-17.5	510	2.6	2,404	-1.2	12,492	-22.4	4,699	-3.5	244	-46.5	0	-100.0	20,177	-17.1
5.1-5.8	15,712	-2.6	588	-22.1	2,001	3.5	9,990	0.1	2,963	-6.1	78	-23.5	92	-55.6	15,570	-10.5
6.1-6.8	14,516	-7.6	561	-4.6	2,229	11.4	8,960	-10.3	2,468	-16.7	283	262.8	15	-83.7	12,572	-19.3
5.4-5.8	7,777	-21.1	255	442.6	1,171	1.6	4,415	-31.4	1,888	-8.7	48	269.2	0	-100.0	8,898	-22.0
6.4-6.8	9,960	28.1	498	95.3	1,532	30.8	5,999	35.9	1,729	-8.4	187	289.6	15	-	7,588	-14.7
令和5年 8月	1,183	-53.4	0	-100.0	161	-54.8	424	-75.3	598	66.6	0	-	0	-100.0	1,250	-32.0
9月	2,595	20.6	39	-	85	-50.0	2,025	29.7	446	107.4	0	-100.0	0	-100.0	1,733	0.0
10月	2,496	3.2	0	-	89	-52.7	1,423	11.6	984	3.0	0	-	0	-	1,793	23.2
11月	1,470	37.1	0	-	205	791.3	854	49.8	411	55.1	0	-100.0	0	-	1,039	-34.4
12月	1,455	19.0	153	30.8	157	127.5	814	18.3	231	-20.6	100	72.4	0	-	1,730	15.3
令和6年 1月	1,485	-47.4	0	-	335	-46.7	1,064	-30.2	86	-84.2	0	-100.0	0	-100.0	1,907	11.4
2月	1,063	-43.5	0	-100.0	59	-70.8	503	-67.0	433	485.1	68	-	0	-	1,511	-25.1
3月	2,008	-37.9	63	-75.0	303	-	1,394	-44.8	220	-51.6	28	-	0	-	1,566	-46.8
4月	2,595	73.6	184	-	574	811.1	1,210	42.2	583	3.9	44	120.0	0	-	2,454	104.8
5月	2,183	-3.4	0	-100.0	374	-28.9	1,488	28.2	321	-10.6	0	-100.0	0	-	1,775	6.4
6月	2,353	41.7	290	320.3	120	-62.7	1,220	9.3	583	278.6	125	-	15	-	837	-75.5
7月	1,039	-11.8	0	-	216	118.2	675	-21.8	130	-39.8	18	-	0	-	1,078	-21.4
8月	1,790	51.3	24	-	248	54.0	1,406	231.6	112	-81.3	0	-	0	-	1,444	15.5

* マンション：利用関係…分譲住宅、建て方…共同住宅、構造…鉄骨鉄筋コンクリート造・鉄筋コンクリート造・鉄骨造

	首都圏								中部圏							
	総数	前年比	持家	前年比	貸家	前年比	分譲	前年比	総数	前年比	持家	前年比	貸家	前年比	分譲	前年比
平成28年度	343,148	7.9	59,672	-0.3	153,742	14.0	128,393	5.3	108,451	3.7	43,926	1.4	40,915	8.5	23,152	1.0
平成29年度	327,384	-4.6	56,756	-4.9	148,557	-3.4	120,538	-6.1	107,562	-0.8	41,945	-4.5	39,736	-2.9	25,256	9.1
平成30年度	327,128	-0.1	57,662	1.6	140,539	-5.4	126,343	4.8	113,998	6.0	43,099	2.8	40,567	2.1	29,120	15.3
令和元年度	300,309	-8.2	57,329	-0.6	122,971	-12.5	118,358	-6.3	108,608	-4.7	42,940	-0.4	34,460	-15.1	30,300	4.1
令和2年度	285,860	-4.8	56,141	-2.1	118,499	-3.6	109,473	-7.5	93,904	-13.5	38,853	-9.5	28,318	-17.8	25,353	-16.3
令和3年度	297,152	4.0	61,265	9.1	126,574	6.8	107,831	-1.5	103,521	10.2	41,495	6.8	33,016	16.6	28,421	12.1
令和4年度	302,403	1.8	53,138	-13.3	131,419	3.8	116,676	8.2	97,736	-5.6	36,769	-11.4	32,909	-0.3	27,372	-3.7
令和5年度	286,709	-5.2	46,860	-11.8	130,808	-0.5	108,030	-7.4	94,292	-3.5	33,186	-9.7	33,132	0.7	27,606	0.9
令和5年 8月	25,394	-4.1	4,483	-5.7	11,330	3.4	9,521	-8.7	8,980	-1.7	3,174	-3.8	3,188	2.4	2,592	-0.7
9月	22,461	-13.8	4,009	-19.0	10,597	-10.2	7,674	-17.2	8,103	-0.5	3,064	-5.0	2,742	-2.9	2,286	11.0
10月	25,813	-3.8	4,034	-14.6	11,529	-5.7	10,203	3.7	7,833	-5.8	2,756	-13.3	2,752	2.5	2,233	-7.3
11月	24,751	-0.3	3,953	-9.9	10,980	3.3	9,710	-0.0	7,649	-14.8	2,713	-15.4	2,699	-15.4	2,203	-13.9
12月	24,332	3.2	3,714	-9.2	9,694	0.1	10,873	12.0	7,093	-10.7	2,547	-13.5	2,248	-19.9	2,265	4.8
令和6年 1月	23,319	-5.6	3,512	-4.0	10,601	8.8	9,139	-18.4	7,328	2.1	2,461	-5.8	2,492	7.1	2,362	6.2
2月	21,982	-8.1	3,734	-8.5	9,585	1.3	8,593	-16.7	7,178	1.7	2,558	-10.5	2,709	18.6	1,901	7.6
3月	22,638	-14.4	3,385	-7.1	11,159	-17.1	8,008	-13.6	8,792	14.9	2,528	-3.4	3,107	7.4	3,142	51.6
4月	26,747	11.7	3,780	2.1	12,039	8.2	10,856	19.8	8,393	11.1	2,712	1.2	3,309	25.7	2,250	1.9
5月	24,671	-6.8	3,541	-12.3	10,200	-13.7	10,806	3.5	7,165	-3.5	2,630	0.3	2,362	-11.4	2,151	2.1
6月	23,407	0.4	3,855	-10.2	10,436	-7.2	8,980	16.6	7,154	-11.4	2,797	-5.9	2,458	-14.2	1,886	-13.4
7月	23,521	5.6	4,257	6.3	11,586	4.0	7,591	6.9	8,049	-2.9	3,045	-2.0	2,957	-2.5	2,022	-5.1
8月	23,769	-6.4	4,153	-7.4	11,944	5.4	7,535	-20.9	8,035	-10.5	3,026	-4.7	2,322	-27.2	2,123	-18.1

	近畿圏								その他の圏							
	総数	前年比	持家	前年比	貸家	前年比	分譲	前年比	総数	前年比	持家	前年比	貸家	前年比	分譲	前年比
平成28年度	141,981	2.7	36,578	6.1	59,866	10.5	45,012	-7.2	380,557	5.9	151,607	3.3	172,752	10.1	52,729	-1.0
平成29年度	136,197	-4.1	34,626	-5.3	58,442	-2.4	42,613	-5.3	375,253	-1.4	148,784	-1.9	163,620	-5.3	60,088	14.0
平成30年度	145,225	6.6	36,088	4.2	58,058	-0.7	50,152	17.7	366,585	-2.3	150,861	1.4	150,929	-7.8	61,560	2.4
令和元年度	135,857	-6.5	36,544	1.3	50,912	-12.3	47,324	-5.6	338,913	-7.5	146,525	-2.9	126,166	-16.4	63,750	3.6
令和2年度	128,116	-5.7	33,755	-7.6	47,938	-5.8	45,372	-4.1	304,284	-10.2	134,348	-8.3	108,263	-14.2	58,943	-7.5
令和3年度	136,012	6.2	35,795	6.0	55,716	16.2	43,459	-4.2	329,224	8.2	142,724	6.2	115,446	6.6	68,673	16.5
令和4年度	142,245	4.6	32,146	-10.2	63,619	14.2	45,250	4.1	318,444	-3.3	126,079	-11.7	119,480	3.5	70,251	2.3
令和5年度	127,349	-10.5	28,848	-10.3	57,872	-9.0	39,683	-12.3	291,826	-8.4	110,728	-12.2	118,583	-0.8	59,722	-15.0
令和5年 8月	10,305	-18.8	2,658	-5.8	4,543	-16.0	2,905	-33.1	25,710	-12.6	10,669	-6.6	10,303	-12.8	4,569	-21.1
9月	11,923	-1.4	2,578	-8.9	5,070	-4.7	4,242	9.8	26,454	-4.6	9,876	-12.2	11,326	6.0	5,064	-9.3
10月	12,445	-10.6	2,531	-14.1	5,812	-5.5	4,068	-2.8	25,678	-6.7	8,757	-20.3	11,578	5.9	5,078	-6.1
11月	10,311	-8.6	2,435	-15.9	4,630	-16.5	3,192	13.3	23,527	-13.8	8,688	-21.2	9,966	-5.2	4,473	-19.4
12月	10,205	-7.1	2,250	-10.0	4,807	-11.1	3,060	2.7	22,956	-7.2	8,520	-16.8	9,120	2.0	5,122	-4.2
令和6年 1月	9,109	-19.0	2,016	-6.0	4,168	-12.9	2,903	-32.2	19,093	-6.8	6,816	-17.0	7,420	3.2	4,635	-7.1
2月	9,556	-10.5	2,181	-15.4	4,616	0.9	2,490	-28.8	20,446	-10.2	7,834	-11.5	8,024	-4.1	4,343	-20.7
3月	11,240	-16.4	2,373	4.2	5,353	-14.2	3,481	-28.7	21,595	-17.4	8,351	-6.7	8,585	-14.1	4,558	-33.3
4月	13,656	31.8	2,337	1.2	7,042	51.0	4,258	28.0	27,776	9.4	9,038	-8.7	12,208	19.0	5,591	9.6
5月	11,149	4.7	2,178	-6.7	5,242	16.7	3,704	-2.2	22,936	-8.3	8,887	-9.9	9,390	-3.4	4,547	-10.0
6月	10,843	1.3	2,448	-2.4	4,515	-6.4	3,810	15.2	24,881	-14.0	10,081	-4.5	10,824	-3.2	3,685	-46.6
7月	10,527	-0.1	2,592	-3.1	5,264	7.6	2,581	-11.6	25,917	-4.2	9,964	-8.6	11,739	5.7	3,970	-17.7
8月	10,770	4.5	2,549	-4.1	4,916	8.2	3,267	12.5	24,245	-5.7	9,869	-7.5	9,757	-5.3	4,315	-5.6

令和 6 年 8 月の建築物の着工床面積（概要）

〔民間非居住建築物〕

前年同月と比較すると、店舗、工場は増加したが、事務所、倉庫が減少したため、全体で減少となった。

1. 全建築物の着工床面積は830万㎡、前年同月比 10.9%減

○10か月連続の減少

○公共の建築主は 38万㎡（前年同月比 39.6%増, 3か月連続の増加）

○民間の建築主は 792万㎡（同 12.4%減, 10か月連続の減少）

2. 民間建築主

○居住用は 521万㎡（前年同月比 9.6%減, 4か月連続の減少）

○非居住用は 271万㎡（同 17.3%減, 2か月連続の減少）

① 主な用途別（民間非居住用）

・ 鉱業, 採石業, 砂利採取業, 建設業用は	8万㎡	（前年同月比	15.7%減）
・ 製造業用は	70万㎡	（同	55.3%増）
・ 情報通信業用は	3万㎡	（同	159.3%増）
・ 卸売業, 小売業用は	50万㎡	（同	37.6%増）
・ 金融業, 保険業用は	1万㎡	（同	24.9%減）
・ 不動産業用は	4万㎡	（同	42.9%減）
・ 宿泊業, 飲食サービス業用は	19万㎡	（同	13.2%増）
・ 医療, 福祉用は	26万㎡	（同	23.0%減）
・ その他のサービス業用は	34万㎡	（同	44.7%増）

② 主な使途別（民間非居住用）

・ 事務所は	22万㎡	（前年同月比	17.3%減,	先月の増加から再び減少）
・ 店舗は	35万㎡	（同	8.6%増,	5か月連続の増加）
・ 工場は	79万㎡	（同	101.9%増,	3か月ぶりの増加）
・ 倉庫は	55万㎡	（同	58.9%減,	2か月連続の減少）

着工建築物用途別・使途別床面積の推移（民間建築主）

（単位：棟、千㎡、％）

	非居住計（民間）			[使 途 別]										[用 途 別]										
	棟 数		床 面 積 前年比	事 務 所		店 舗		工 場		倉 庫		鉱業、採石業、砂利採取業、建設業用			製造業用			情報通信業用						
				棟 数	床 面 積 前年比	棟 数	床 面 積 前年比	棟 数	床 面 積 前年比	棟 数	床 面 積 前年比	棟 数	床 面 積 前年比	棟 数	床 面 積 前年比	棟 数	床 面 積 前年比	棟 数	床 面 積 前年比					
	棟 数	床 面 積	前年比	棟 数	床 面 積	前年比	棟 数	床 面 積	前年比	棟 数	床 面 積	前年比	棟 数	床 面 積	前年比	棟 数	床 面 積	前年比	棟 数	床 面 積	前年比			
平成26年度	72,143	45,013	-5.9	9,503	5,097	2.0	9,433	7,112	-14.6	7,497	7,482	-5.2	12,560	8,003	17.0	3,748	955	9.1	10,348	7,920	-1.7	461	600	82.5
平成27年度	71,923	44,098	-2.0	10,112	5,261	3.2	8,509	6,029	-15.2	7,938	8,739	16.8	13,198	7,921	-1.0	4,281	1,045	9.5	11,243	8,976	13.3	619	328	-45.3
平成28年度	73,324	45,299	2.7	10,289	5,805	10.3	8,275	5,570	-7.6	7,918	8,162	-6.6	14,067	8,496	7.3	4,061	1,118	6.9	11,007	8,624	-3.9	643	420	27.9
平成29年度	74,955	47,293	4.4	10,463	5,536	-4.6	7,749	5,493	-1.4	8,019	9,073	11.2	14,100	9,768	15.0	4,214	1,148	2.7	11,782	9,701	12.5	578	359	-14.5
平成30年度	72,844	46,037	-2.7	10,196	5,322	-3.9	7,248	5,179	-5.7	8,282	9,889	9.0	13,789	8,625	-11.7	4,186	1,217	6.0	12,489	11,017	13.6	458	454	26.4
令和元年度	69,621	43,019	-6.6	10,692	5,442	2.3	6,158	4,118	-20.5	7,279	7,638	-22.8	13,765	9,904	14.8	4,219	1,056	-13.3	11,049	9,029	-18.0	474	415	-8.5
令和2年度	61,217	40,030	-6.9	9,599	5,047	-7.3	5,010	4,035	-2.0	6,139	5,827	-23.7	13,963	11,741	18.6	4,488	1,135	7.5	9,358	6,802	-24.7	406	405	-2.5
令和3年度	62,172	43,738	9.3	10,051	6,796	34.6	5,457	4,174	3.4	6,741	7,081	21.5	12,588	13,249	12.8	4,651	1,040	-8.3	10,805	8,415	23.7	382	635	56.9
令和4年度	63,328	43,296	-1.0	9,473	5,432	-20.1	5,669	4,241	1.6	7,050	8,684	22.6	12,304	12,734	-3.9	4,257	953	-8.4	11,298	9,931	18.0	478	490	-22.8
令和5年度	58,507	38,831	-10.3	8,629	5,710	5.1	5,112	3,599	-15.1	5,740	7,183	-17.3	11,589	11,744	-7.8	3,973	944	-1.0	10,061	8,587	-13.5	390	430	-12.3
5. 1- 5. 8	39,182	25,988	-15.6	5,922	3,210	-6.8	3,433	2,543	-9.8	4,068	4,625	-23.2	7,711	8,352	-17.6	2,698	674	5.5	6,863	5,181	-24.9	302	318	4.6
6. 1- 6. 8	36,656	23,559	-9.3	5,544	3,922	22.2	3,233	2,567	0.9	3,493	4,972	7.5	7,722	5,751	-31.1	2,521	592	-12.2	6,163	5,753	11.0	177	201	-36.9
5. 4- 5. 8	25,510	16,641	-21.1	3,844	1,930	-21.3	2,282	1,502	-19.9	2,588	2,851	-34.1	5,085	5,523	-19.4	1,794	459	2.8	4,239	3,166	-34.5	200	224	22.3
6. 4- 6. 8	24,017	14,845	-10.8	3,717	2,101	8.8	2,190	1,819	21.1	2,266	3,178	11.5	5,231	3,559	-35.6	1,694	370	-19.4	3,881	3,442	8.7	102	119	-47.1
5年 8月	5,006	3,280	-11.5	734	261	-30.7	444	320	7.3	477	389	-46.2	928	1,336	10.5	347	97	13.6	719	453	-45.4	78	12	-78.2
9月	5,248	3,228	-2.0	767	344	-33.7	409	347	9.4	488	783	34.4	1,111	765	-14.9	341	79	30.2	937	1,032	27.1	23	36	18.1
10月	5,310	4,109	26.9	757	388	-9.4	459	413	26.3	520	557	-23.4	1,058	1,692	170.7	359	66	-30.5	878	607	-23.8	38	36	-60.0
11月	5,114	2,956	-6.6	750	349	-23.4	485	290	-10.3	509	644	7.5	907	874	35.7	353	65	-11.0	877	766	19.3	29	32	-30.7
12月	4,686	3,183	0.8	684	877	195.5	434	299	-16.6	408	554	-17.6	937	697	-21.2	299	53	-15.9	848	705	-15.5	25	20	-56.6
6年 1月	4,028	3,040	-15.3	625	834	38.9	372	272	-33.8	427	715	24.0	724	574	-49.2	267	72	2.3	749	939	46.4	25	6	-88.4
2月	4,144	2,793	-13.2	550	326	-0.1	339	209	-36.8	377	535	-17.3	867	1,071	-5.7	275	77	12.1	732	636	-13.8	33	51	314.4
3月	4,467	2,882	13.5	652	661	87.4	332	268	-10.9	423	543	-1.0	900	548	-3.0	285	73	-3.9	801	736	15.8	17	26	-18.9
4月	4,751	3,555	-18.2	744	444	3.4	457	529	62.2	457	813	-7.6	933	669	-60.3	328	79	-20.7	755	958	5.0	27	20	81.7
5月	4,713	2,629	-8.4	711	487	35.9	475	307	1.8	448	472	2.8	964	614	-28.1	312	62	-46.5	797	549	20.4	14	33	-43.7
6月	5,112	3,083	4.6	824	307	-15.7	431	294	9.8	457	584	-0.3	1,128	1,059	27.4	351	80	-2.1	722	650	-8.5	21	7	-84.2
7月	4,748	2,866	-10.3	765	647	25.0	413	342	19.2	455	524	-2.6	1,056	668	-18.2	362	67	3.1	807	581	-8.4	23	26	-73.6
8月	4,693	2,711	-17.3	673	216	-17.3	414	348	8.6	449	785	101.9	1,150	550	-58.9	341	82	-15.7	800	704	55.3	17	32	159.3

（注）四捨五入の関係で一致しないことがある。

着工建築物用途別・用途別床面積の推移（民間建築主）

（単位：棟、千㎡、％）

	卸売業、小売業用		金融業、保険業用		不動産業用		宿泊業、飲食サービス業用		医療、福祉用		その他のサービス業用							
	棟数	床面積	棟数	床面積	棟数	床面積	棟数	床面積	棟数	床面積	棟数	床面積						
													前年比	前年比	前年比	前年比	前年比	前年比
平成26年度	11,462	8,773	-13.6	667	414	-36.7	2,119	1,767	17.9	3,635	1,401	-1.8	9,742	8,252	-17.6	10,766	3,825	-16.3
平成27年度	10,300	7,495	-14.6	746	698	68.5	2,604	2,305	30.5	3,923	1,797	28.3	8,450	6,245	-24.3	11,238	4,100	7.2
平成28年度	10,234	7,502	0.1	690	339	-51.5	3,435	2,048	-11.1	4,287	2,721	51.4	8,765	6,530	4.6	10,583	3,796	-7.4
平成29年度	9,597	6,918	-7.8	616	567	67.6	3,200	2,674	30.5	4,848	3,597	32.2	8,399	5,557	-14.9	10,491	3,347	-11.8
平成30年度	9,063	6,640	-4.0	519	423	-25.5	3,144	2,038	-23.8	4,896	3,544	-1.5	7,665	4,838	-12.9	10,448	3,731	11.5
令和元年度	7,681	5,332	-19.7	491	324	-23.5	3,189	2,683	31.7	5,137	3,200	-9.7	7,386	5,108	5.6	11,476	3,519	-5.7
令和2年度	6,901	5,274	-1.1	470	247	-23.5	2,453	2,786	3.8	3,145	1,966	-38.5	6,790	4,355	-14.7	8,579	3,419	-2.8
令和3年度	7,445	5,925	12.3	477	456	84.2	2,550	3,000	7.7	3,759	1,853	-5.7	6,335	4,350	-0.1	8,933	3,194	-6.6
令和4年度	7,116	5,373	-9.3	416	345	-24.3	2,833	1,725	-42.5	5,353	2,075	12.0	6,237	4,327	-0.6	9,586	3,177	-0.6
令和5年度	6,438	4,681	-12.9	433	403	16.6	3,179	1,260	-27.0	5,152	2,382	14.8	5,638	3,552	-17.9	9,043	3,490	9.9
5.1-5.8	4,211	3,149	-16.4	309	283	27.5	2,020	896	-18.9	3,424	1,308	6.2	3,703	2,500	-12.7	6,148	2,436	15.9
6.1-6.8	4,026	3,109	-1.3	260	163	-42.4	2,105	1,308	46.1	3,498	1,764	34.9	3,196	1,938	-22.5	6,284	2,169	-11.0
5.4-5.8	2,789	1,926	-21.6	216	186	23.9	1,331	555	-35.8	2,255	699	-22.3	2,404	1,591	-13.6	3,946	1,601	14.8
6.4-6.8	2,646	2,114	9.8	182	95	-48.9	1,440	1,031	85.8	2,173	840	20.1	2,041	1,260	-20.8	4,297	1,513	-5.4
5年 8月	523	361	-1.9	43	20	43.4	282	79	-7.2	520	168	42.0	556	334	-11.9	649	237	24.1
9月	517	401	4.8	45	30	-44.8	292	70	-15.1	346	137	-4.8	544	331	-8.7	758	190	-31.1
10月	615	642	47.2	34	8	-47.0	291	203	84.8	398	231	109.4	624	393	-22.2	800	217	-24.5
11月	587	352	-18.4	33	97	710.0	329	73	-70.9	383	92	-53.1	520	275	-27.7	802	188	16.8
12月	550	365	-17.9	27	14	-16.8	271	82	5.0	445	297	157.0	391	284	-13.7	750	638	188.3
6年 1月	465	364	-26.0	23	27	-46.3	209	156	23.7	410	408	-0.0	363	195	-35.0	594	180	-46.3
2月	423	259	-34.1	33	34	187.8	233	43	-55.2	477	107	58.5	356	214	-34.5	704	197	-41.8
3月	492	372	10.0	22	7	-80.2	223	78	-34.5	438	410	207.5	436	269	-4.6	689	278	71.8
4月	515	553	45.7	35	28	7.6	216	130	-37.5	465	193	78.9	414	247	-22.3	777	432	17.2
5月	539	336	-16.5	30	13	-68.3	261	273	104.9	435	140	41.0	387	234	-35.3	827	252	-13.8
6月	538	356	-4.6	35	17	-70.3	342	85	-1.1	576	204	41.4	427	294	-14.3	1,073	313	50.6
7月	501	372	-9.1	45	21	-45.6	301	498	925.6	367	113	-37.4	386	228	-2.9	802	173	-65.0
8月	553	497	37.6	37	15	-24.9	320	45	-42.9	330	190	13.2	427	257	-23.0	818	343	44.7

（注）四捨五入の関係で一致しないことがある。

建築着工統計調査報告

(令和6年8月分)

表1. 建築物：総括表

		床面積の合計			工事費予定額			
		千平方メートル	対前月比(%)	対前年同月比(%)	百万円	対前月比(%)	対前年同月比(%)	
建築物計		8,295	△4.9	△10.9	2,549,084	4.6	11.0	
建築 主 別	公共	376	△23.8	39.6	182,072	△17.9	57.7	
	国	41	42.7	131.7	17,449	53.1	234.0	
	都道府県	17	△74.6	△60.2	6,728	△76.4	△65.3	
	市区町村	318	△20.0	52.3	157,896	△13.2	73.8	
	民間	7,919	△3.8	△12.4	2,367,011	6.8	8.5	
	会社	4,585	△3.1	△16.4	1,444,718	15.0	14.4	
	会社でない団体	309	△18.9	△14.8	141,333	△10.3	0.7	
	個人	3,025	△3.0	△5.3	780,961	△2.5	0.4	
	用途 別	居住用	5,243	△3.5	△9.4	1,316,658	△4.7	△6.1
		居住専用	5,097	△1.9	△7.6	1,268,602	△2.2	△2.4
居住産業併用		146	△37.6	△45.7	48,056	△43.4	△53.2	
非居住用		3,053	△7.3	△13.4	1,232,426	16.8	37.8	
農林水産業用		61	△39.4	△30.9	10,695	△42.4	△34.4	
鉱業、採石業、砂利採取業、建設業用		82	21.2	△15.9	18,764	27.7	11.2	
製造業用		706	20.9	55.4	315,329	85.2	167.5	
電気・ガス・熱供給・水道業用		51	11.9	83.6	17,255	△11.1	90.1	
情報通信用		32	26.0	159.3	72,824	559.1	2,009.5	
運輸業用		315	△38.8	△73.9	86,471	△18.9	△57.4	
卸売業、小売業用		501	34.6	38.3	126,576	78.6	97.0	
金融業、保険業用		15	△31.5	△24.9	8,754	△41.5	23.5	
不動産業用		45	△91.0	△42.9	12,433	△93.6	△55.7	
宿泊業、飲食サービス業用		192	69.2	14.2	139,672	211.8	79.1	
教育、学習支援業用		173	△43.6	△19.7	74,117	△46.7	△10.0	
医療、福祉用		284	17.1	△16.3	106,449	26.4	△11.0	
その他のサービス業用		483	165.1	89.8	199,078	157.3	152.6	
公務用	72	△58.6	△1.2	32,670	△56.7	6.4		
その他	40	△9.1	△67.3	11,338	△9.6	△70.9		
構造 別	木造	3,804	△2.2	△8.0	851,301	△1.0	△2.9	
	非木造	4,492	△7.1	△13.2	1,697,783	7.6	19.5	
	鉄骨鉄筋コンクリート造	204	313.1	27.6	134,659	411.2	217.0	
	鉄筋コンクリート造	1,483	△0.9	△26.7	571,441	△3.5	△6.6	
	鉄骨造	2,734	△15.0	△5.9	985,252	3.8	30.8	
	コンクリートブロック造	4	30.5	△21.7	984	30.8	△27.9	
その他	68	△5.2	△18.3	5,446	△40.7	△53.2		

表2. 建築物：建築主別、用途別 床面積の合計（千平方メートル）

用途別	建築主別		公		共		民	
	用途別	床面積の合計	計	対前年同月比(%)	計	対前年同月比(%)	計	対前年同月比(%)
合計	計	8,295	△10.9	376	39.6	7,919	△12.4	
居住用	計	5,243	△9.4	35	29.9	5,208	△9.6	
居住専用		5,097	△7.6	27	3.2	5,070	△7.7	
居住産業併用		146	△45.7	8	933.4	138	△48.5	
非居住用	計	3,053	△13.4	341	40.6	2,711	△17.3	
農林水産業用		61	△30.9	2	△63.9	59	△29.0	
鉱業、採石業、砂利採取業、建設業用		82	△15.9	0	△94.1	82	△15.7	
製造業用		706	55.4	2	89.3	704	55.3	
電気・ガス・熱供給・水道業用		51	83.6	17	445.5	34	38.1	
情報通信業用		32	159.3	0	-	32	159.3	
運輸業用		315	△73.9	0	△98.3	315	△73.9	
卸売業、小売業用		501	38.3	4	244.2	497	37.6	
金融業、保険業用		15	△24.9	0	-	15	△24.9	
不動産業用		45	△42.9	0	-	45	△42.9	
宿泊業、飲食サービス業用		192	14.2	2	851.7	190	13.2	
教育、学習支援業用		173	△19.7	78	△41.5	95	15.7	
医療、福祉用		284	△16.3	27	404.0	257	△23.0	
その他のサービス業用		483	89.8	141	689.7	343	44.7	
公務用		72	△1.2	64	△3.5	9	19.2	
その他		40	△67.3	5	△35.7	35	△69.4	

表3. 建築物：構造別、用途別 床面積の合計（千平方メートル）

用途別	構造別		木		非木		
	用途別	床面積の合計	計	対前年同月比(%)	計	対前年同月比(%)	
合計	計	8,295	△10.9	3,804	△8.0	4,492	△13.2
居住用	計	5,243	△9.4	3,531	△7.1	1,712	△13.7
居住専用		5,097	△7.6	3,500	△7.0	1,597	△9.0
居住産業併用		146	△45.7	31	△22.8	115	△49.7
非居住用	計	3,053	△13.4	273	△17.8	2,780	△12.9
農林水産業用		61	△30.9	28	△19.7	33	△38.3
鉱業、採石業、砂利採取業、建設業用		82	△15.9	17	△16.3	65	△15.8
製造業用		706	55.4	13	△23.2	694	58.4
電気・ガス・熱供給・水道業用		51	83.6	2	△43.6	49	105.5
情報通信業用		32	159.3	1	124.4	32	160.1
運輸業用		315	△73.9	2	14.5	312	△74.1
卸売業、小売業用		501	38.3	18	16.3	483	39.2
金融業、保険業用		15	△24.9	2	876.0	13	△35.2
不動産業用		45	△42.9	10	16.0	35	△49.8
宿泊業、飲食サービス業用		192	14.2	23	△30.1	169	24.7
教育、学習支援業用		173	△19.7	16	△9.2	158	△20.7
医療、福祉用		284	△16.3	92	△19.7	191	△14.6
その他のサービス業用		483	89.8	35	△2.7	448	105.2
公務用		72	△1.2	6	△0.6	67	△1.2
その他		40	△67.3	9	△62.5	31	△68.4

表4. 新設住宅：総括表

		戸数			床面積の合計		
		戸	対前月比(%)	対前年同月比(%)	千平方メートル	対前月比(%)	対前年同月比(%)
新設住宅計		66,819	△1.8	△5.1	5,039	△3.2	△8.9
建主別	公 共	428	△45.3	74.0	26	△48.2	41.8
	民 間	66,391	△1.2	△5.3	5,013	△2.8	△9.0
利用関係別	持家	19,597	△1.3	△6.6	2,209	△1.6	△7.6
	貸家	28,939	△8.3	△1.4	1,326	△11.3	△6.6
	給与住宅	1,043	133.9	129.7	49	77.8	75.4
	分譲住宅	17,240	6.7	△12.0	1,455	1.3	△13.8
資金別	民間資金	62,239	△0.8	△4.4	4,649	△2.2	△8.1
	公的資金	4,580	△13.5	△13.8	391	△13.2	△17.3
	公営住宅	322	△56.3	54.1	20	△57.0	23.1
	住宅金融機構融資住宅	1,473	△4.2	△28.9	152	△1.7	△29.7
	都市再生機構建設住宅	0	-	-	0	-	-
その他の住宅	2,785	△7.7	△8.2	219	△12.1	△8.9	
構造別	木造	39,722	△1.7	△3.5	3,461	△2.1	△7.3
	非木造	27,097	△1.8	△7.2	1,578	△5.6	△12.1
	鉄骨鉄筋コンクリート造	627	224.9	81.2	35	236.7	66.3
	鉄筋コンクリート造	18,016	3.8	△1.8	933	△2.6	△10.4
	鉄骨造	8,379	△16.1	△19.9	604	△13.5	△16.9
	コンクリートブロック造	42	61.5	△6.7	3	46.9	△13.3
その他	33	3.1	83.3	3	△0.6	43.9	

表5. 新設住宅：資金別、利用関係別 戸数 (戸)

資金別 利用関係別	合計		民間資金住宅		公的資金住宅			
	計	対前年同月比(%)	計	対前年同月比(%)	計	対前年同月比(%)	住宅金融機構	対前年同月比(%)
合計	66,819	△5.1	62,239	△4.4	4,580	△13.8	1,473	△28.9
持家	19,597	△6.6	18,050	△5.6	1,547	△16.8	505	△31.5
貸家	28,939	△1.4	27,316	△1.3	1,623	△3.8	93	△26.2
給与住宅	1,043	129.7	920	140.8	123	70.8	1	-
分譲住宅	17,240	△12.0	15,953	△10.8	1,287	△24.1	874	△27.6

表6. 新設住宅：構造別、建て方別 利用関係別 戸数 (戸)

利用関係別		合計	持家	貸家	給与住宅	分譲住宅
構造別・建て方別	計	66,819	19,597	28,939	1,043	17,240
	一戸建住宅	29,716	19,441	601	96	9,578
	長屋建住宅	6,446	107	6,244	37	58
	共同住宅	30,657	49	22,094	910	7,604
木造	計	39,722	17,412	12,646	254	9,410
	一戸建住宅	27,195	17,332	534	73	9,256
	長屋建住宅	5,402	54	5,262	35	51
	共同住宅	7,125	26	6,850	146	103
非木造	計	27,097	2,185	16,293	789	7,830
	一戸建住宅	2,521	2,109	67	23	322
	長屋建住宅	1,044	53	982	2	7
	共同住宅	23,532	23	15,244	764	7,501

表7. 枠組壁工法（ツーバイ・フォー）新設住宅 戸数 (戸)

利用関係別	合計		持家		貸家		給与住宅		分譲住宅	
	戸	対前年同月比(%)	戸	対前年同月比(%)	戸	対前年同月比(%)	戸	対前年同月比(%)	戸	対前年同月比(%)
木造	8,320	4.3	2,759	3.4	4,826	9.5	86	196.6	649	△25.3

表8. ブレハブ新設住宅 戸数 (戸)

構造別	戸	対前年同月比(%)	利用関係別	戸	対前年同月比(%)
合計	8,456	△8.6	持家	2,460	△3.7
木造	1,087	12.6	貸家	4,914	△19.2
鉄筋コンクリート造	814	250.9	給与住宅	595	325.0
鉄骨造	6,555	△18.6	分譲住宅	487	2.1

表9. 都道府県別・地域別・都市圏別：総括表

		建築物			新設住宅					
		床面積の合計		工事費予定額	戸数の合計		床面積の合計		資金別	
		千平方メートル	対前年同月比 %		戸	対前年同月比 %	千平方メートル	対前年同月比 %	民間資金	公的資金
総数	8,295	△10.9	2,549,084	66,819	△5.1	5,039	△8.9	62,239	4,580	
都道府県別	1 北海道	305	△23.4	80,831	2,289	△14.2	176	△16.4	2,142	147
	2 青森	81	△7.1	17,650	424	△7.4	41	△4.0	414	10
	3 岩手	64	△27.4	14,383	566	△30.0	40	△33.4	559	7
	4 宮城	192	△16.5	49,502	1,643	△9.2	117	△8.0	1,489	154
	5 秋田	51	11.7	12,961	316	△0.3	27	△3.2	274	42
	6 山形	64	15.6	18,026	391	9.8	34	△7.0	385	6
	7 福島	83	△40.5	22,236	547	△29.7	50	△31.5	513	34
	8 茨城	191	△33.4	43,836	1,172	△2.0	111	3.4	1,103	69
	9 栃木	125	17.4	34,028	725	△5.8	72	△6.6	660	65
	10 群馬	165	△23.4	53,604	949	0.2	81	△9.3	870	79
	11 埼玉	576	△5.3	149,577	3,530	△22.2	297	△21.1	3,206	324
	12 千葉	467	△47.3	125,262	4,658	21.9	318	7.0	4,282	376
	13 東京都	808	△12.0	352,161	9,807	△4.4	586	△10.0	9,087	720
	14 神奈川県	569	△26.9	198,616	5,774	△14.8	400	△21.7	5,622	152
	15 新潟	166	74.3	49,686	676	3.7	63	3.2	663	13
	16 富山	69	19.0	18,383	421	△7.1	34	△10.2	403	18
	17 石川	138	34.8	73,927	454	△5.4	42	△11.2	424	30
	18 福井	53	△2.1	16,257	311	△23.2	28	△16.0	303	8
	19 山梨	80	52.6	31,704	299	△11.5	31	△11.0	252	47
	20 長野	126	△18.5	38,778	1,030	△6.8	99	△7.6	924	106
	21 岐阜	129	17.9	32,276	811	△11.0	77	△10.2	777	34
	22 静岡県	225	△13.8	58,640	1,656	△18.3	150	△12.7	1,497	159
	23 愛知県	573	1.8	149,668	4,867	△5.6	374	△7.8	4,440	427
	24 三重	126	25.0	31,179	701	△20.6	64	△15.2	682	19
	25 滋賀	187	33.2	121,896	692	△10.7	59	△3.5	661	31
	26 京都	217	47.5	73,036	1,479	34.9	101	17.4	1,411	68
	27 大阪府	589	24.2	162,545	5,886	24.0	369	15.7	5,617	269
	28 兵庫県	244	△42.4	73,709	1,782	△36.3	153	△34.0	1,577	205
	29 奈良	52	△13.8	12,228	527	10.7	41	△11.5	482	45
	30 和歌山	77	41.1	24,832	404	△2.7	33	△5.6	395	9
	31 鳥取	31	27.7	7,185	267	60.8	22	27.2	248	19
	32 島根	26	△34.9	7,009	152	△34.2	14	△36.4	150	2
	33 岡山	118	△17.5	28,533	876	14.4	76	15.1	795	81
	34 広島	138	△7.5	44,450	1,214	△16.7	94	△15.4	1,099	115
	35 山口	59	△35.2	15,218	523	△24.6	44	△20.8	438	85
	36 徳島	39	△0.3	8,596	280	△15.7	27	△2.4	261	19
	37 香川	71	20.1	33,837	407	△26.7	35	△18.5	342	65
	38 愛媛	70	10.7	14,364	478	△2.0	39	△7.4	429	49
	39 高知	24	△24.2	5,902	183	0.5	17	△3.3	154	29
	40 福岡	283	△15.0	68,056	2,918	8.5	213	△0.4	2,803	115
	41 佐賀	58	△39.5	12,647	429	16.6	40	25.8	411	18
	42 長崎	65	6.8	15,133	512	9.2	41	△0.1	414	98
	43 熊本	145	△5.0	34,934	1,381	25.9	114	26.2	1,298	83
	44 大分	104	42.0	39,347	566	△17.5	44	△19.5	521	45
	45 宮崎	81	49.5	22,795	408	△5.1	36	△9.7	399	9
	46 鹿児島	92	△10.7	24,469	694	△2.4	56	△1.1	638	56
	47 沖縄	96	△0.3	25,191	744	△12.2	59	△16.4	725	19
地域別	1 北海道	305	△23.4	80,831	2,289	△14.2	176	△16.4	2,142	147
	2 東北	536	△17.1	134,760	3,887	△14.1	309	△15.9	3,634	253
	3 関東	3,107	△22.5	1,027,567	27,944	△6.1	1,995	△11.4	26,006	1,938
	4 北陸	427	37.5	158,252	1,862	△6.4	168	△7.0	1,793	69
	5 中部	1,053	1.8	271,762	8,035	△10.5	665	△10.0	7,396	639
	6 近畿	1,366	5.0	468,246	10,770	4.5	756	△3.0	10,143	627
	7 中国	371	△16.9	102,394	3,032	△8.5	250	△8.2	2,730	302
	8 四国	204	5.6	62,699	1,348	△13.4	118	△9.5	1,186	162
	9 九州	829	△5.1	217,382	6,908	7.1	544	2.9	6,484	424
	10 沖縄	96	△0.3	25,191	744	△12.2	59	△16.4	725	19
都市圏別	1 首都圏	2,419	△24.2	825,617	23,769	△6.4	1,600	△12.8	22,197	1,572
	2 中部圏	1,053	1.8	271,762	8,035	△10.5	665	△10.0	7,396	639
	3 近畿圏	1,366	5.0	468,246	10,770	4.5	756	△3.0	10,143	627
	4 その他	3,456	△8.6	983,459	24,245	△5.7	2,019	△7.3	22,503	1,742

表10. 都道府県別・地域別・都市圏別：利用関係別表

		新設住宅・利用関係別															
		戸数の合計		持家		貸家		給与住宅		分譲住宅		うち マンション		うち 一戸建			
		戸	対前年同月比	戸	対前年同月比	戸	対前年同月比	戸	対前年同月比	戸	対前年同月比	戸	対前年同月比	戸	対前年同月比	戸	対前年同月比
総数		66,819	△5.1	19,597	△6.6	28,939	△1.4	1,043	129.7	17,240	△12.0	7,501	△5.0	9,578	△17.4		
都道府県別	1 北海道	2,289	△14.2	699	△19.1	1,336	△11.1	94	118.6	160	△38.0	0	△100.0	160	△14.0		
	2 青森	424	△7.4	250	△5.7	117	△18.8	7	600.0	50	4.2	0	0.0	50	4.2		
	3 岩手	566	△30.0	235	△17.5	294	△31.5	10	900.0	27	△71.0	0	△100.0	27	△40.0		
	4 宮城	1,643	△9.2	379	△13.5	836	△12.3	0	0.0	428	2.1	222	91.4	196	△35.3		
	5 秋田	316	△0.3	165	△11.3	76	△28.3	51	5,000.0	24	0.0	0	0.0	24	0.0		
	6 山形	391	9.8	210	△11.0	158	88.1	0	△100.0	23	△32.4	0	0.0	23	△32.4		
	7 福島	547	△29.7	301	△20.8	164	△28.7	2	-	80	△52.4	0	0.0	80	△52.4		
	8 茨城	1,172	△2.0	660	11.1	320	△15.3	3	-	189	△15.6	0	0.0	189	△15.6		
	9 栃木	725	△5.8	435	3.8	159	△4.2	4	△50.0	127	△28.2	0	0.0	127	△28.2		
	10 群馬	949	0.2	418	△13.5	392	50.8	1	0.0	138	△32.0	0	0.0	138	△32.0		
	11 埼玉	3,530	△22.2	1,036	△12.3	1,259	△23.3	2	△50.0	1,233	△27.8	310	△20.3	923	△29.6		
	12 千葉	4,658	21.9	989	0.5	2,508	54.0	39	225.0	1,122	△6.3	301	49.8	821	△17.6		
	13 東京	9,807	△4.4	1,160	1.7	5,833	12.6	35	0.0	2,779	△28.9	1,574	△34.3	1,162	△20.2		
	14 神奈川	5,774	△14.8	968	△17.8	2,344	△18.6	61	577.8	2,401	△11.4	1,145	△6.0	1,171	△19.6		
	15 新潟	676	3.7	452	13.0	178	7.2	3	50.0	43	△48.8	0	0.0	43	△48.8		
	16 富山	421	△7.1	194	△9.3	195	△2.0	1	△50.0	31	△18.4	0	0.0	31	△18.4		
	17 石川	454	△5.4	279	1.1	126	△12.5	0	0.0	49	△18.3	0	△100.0	49	16.7		
	18 福井	311	△23.2	150	△17.1	71	△62.2	14	133.3	76	153.3	42	-	34	13.3		
	19 山梨	299	△11.5	229	△8.8	40	△31.0	0	0.0	30	3.4	0	0.0	30	3.4		
	20 長野	1,030	△6.8	559	△7.0	299	△14.1	2	-	170	9.0	57	11.8	113	7.6		
	21 岐阜	811	△11.0	457	12.3	239	44.8	0	△100.0	115	△66.0	0	△100.0	115	△23.8		
	22 静岡	1,656	△18.3	826	△8.0	572	△31.7	4	△55.6	254	△10.6	12	△55.6	242	△5.8		
	23 愛知	4,867	△5.6	1,358	△6.0	1,340	△28.4	559	5,490.0	1,610	△12.2	850	△14.0	751	△10.9		
	24 三重	701	△20.6	385	△9.4	171	△45.7	1	△83.3	144	5.1	75	36.4	69	△15.9		
	25 滋賀	692	△10.7	331	△2.1	233	1.7	3	△97.5	125	43.7	24	-	101	16.1		
	26 京都	1,479	34.9	306	△3.8	757	84.2	1	△66.7	415	14.0	248	54.0	167	△15.7		
	27 大阪	5,886	24.0	903	5.1	2,849	8.6	14	△79.7	2,120	77.4	1,406	231.6	703	△8.8		
	28 兵庫	1,782	△36.3	639	△12.1	629	△34.1	5	0.0	509	△54.1	112	△81.3	397	△22.3		
	29 奈良	527	10.7	190	△14.8	251	70.7	14	-	72	△32.1	0	0.0	72	△32.1		
	30 和歌山	404	△2.7	180	△6.7	197	11.3	1	0.0	26	△40.9	0	0.0	26	△40.9		
	31 鳥取	267	60.8	109	△12.1	95	400.0	0	0.0	63	173.9	48	-	15	△34.8		
	32 島根	152	△34.2	112	△1.8	34	△8.1	0	0.0	6	△92.5	0	△100.0	6	△71.4		
	33 岡山	876	14.4	354	6.9	332	2.8	1	△80.0	189	76.6	58	70.6	131	79.5		
	34 広島	1,214	△16.7	346	△21.4	561	△26.6	0	△100.0	307	21.8	90	34.3	217	17.3		
	35 山口	523	△24.6	249	△11.1	226	△5.0	2	△33.3	46	△73.4	0	△100.0	46	△33.3		
	36 徳島	280	△15.7	151	△1.3	51	△33.8	10	900.0	68	△32.7	49	△43.7	19	35.7		
	37 香川	407	△26.7	205	1.5	152	△46.9	0	0.0	50	△25.4	0	△100.0	50	72.4		
	38 愛媛	478	△2.0	230	△18.7	174	5.5	32	1,500.0	42	10.5	0	0.0	42	10.5		
	39 高知	183	0.5	104	△10.3	45	45.2	1	△94.7	33	106.3	0	0.0	33	106.3		
	40 福岡	2,918	8.5	616	△16.1	1,446	33.9	7	133.3	849	△2.7	484	39.1	365	△30.5		
	41 佐賀	429	16.6	154	△14.4	86	△43.4	13	-	176	388.9	111	-	65	80.6		
	42 長崎	512	9.2	203	△12.9	206	34.6	37	825.0	66	△16.5	33	26.9	33	△37.7		
	43 熊本	1,381	25.9	513	25.7	573	18.4	2	△83.3	293	51.8	110	96.4	183	33.6		
	44 大分	566	△17.5	177	△24.7	245	△37.5	1	△85.7	143	175.0	101	-	42	△19.2		
	45 宮崎	408	△5.1	197	△6.2	146	11.5	3	0.0	62	△27.9	0	0.0	62	△27.9		
	46 鹿児島	694	△2.4	329	△5.2	270	18.9	2	100.0	93	△31.6	0	△100.0	93	10.7		
	47 沖縄	744	△12.2	205	△0.5	354	△9.0	1	△97.5	184	△13.2	39	△47.3	142	2.9		
地域別	1 北海道	2,289	△14.2	699	△19.1	1,336	△11.1	94	118.6	160	△38.0	0	△100.0	160	△14.0		
	2 東北	3,887	△14.1	1,540	△14.0	1,645	△15.5	70	1,300.0	632	△19.6	222	35.4	400	△35.7		
	3 関東	27,944	△6.1	6,454	△5.5	13,154	4.9	147	113.0	8,189	△20.6	3,387	△20.4	4,674	△21.6		
	4 北陸	1,862	△6.4	1,075	0.4	570	△18.2	18	80.0	199	△6.1	42	133.3	157	△19.1		
	5 中部	8,035	△10.5	3,026	△4.7	2,322	△27.2	564	2,069.2	2,123	△18.1	937	△25.5	1,177	△11.7		
	6 近畿	10,770	4.5	2,549	△4.1	4,916	8.2	38	△80.9	3,267	12.5	1,790	51.3	1,466	△14.6		
	7 中国	3,032	△8.5	1,170	△9.2	1,248	△9.6	3	△70.0	611	△3.8	196	△25.8	415	11.9		
	8 四国	1,348	△13.4	690	△8.5	422	△24.5	43	95.5	193	△13.1	49	△60.8	144	48.5		
	9 九州	6,908	7.1	2,189	△6.7	2,972	13.5	65	116.7	1,682	15.6	839	74.1	843	△13.4		
	10 沖縄	744	△12.2	205	△0.5	354	△9.0	1	△97.5	184	△13.2	39	△47.3	142	2.9		
都市圏別	1 首都圏	23,769	△6.4	4,153	△7.4	11,944	5.4	137	128.3	7,535	△20.9	3,330	△20.8	4,077	△21.9		
	2 中部圏	8,035	△10.5	3,026	△4.7	2,322	△27.2	564	2,069.2	2,123	△18.1	937	△25.5	1,177	△11.7		
	3 近畿圏	10,770	4.5	2,549	△4.1	4,916	8.2	38	△80.9	3,267	12.5	1,790	51.3	1,466	△14.6		
	4 その他	24,245	△5.7	9,869	△7.5	9,757	△5.3	304	79.9	4,315	△5.6	1,444	15.5	2,858	△13.9		

※表9及び表10の地域別、都市圏別の区分は次のとおりである。

地域別	1 北海道	北海道
	2 東北	青森、岩手、宮城、秋田、山形、福島
	3 関東	茨城、栃木、群馬、埼玉、千葉、東京、神奈川、山梨、長野
	4 北陸	新潟、富山、石川、福井
	5 中部	岐阜、静岡、愛知、三重
	6 近畿	滋賀、京都、大阪、兵庫、奈良、和歌山
	7 中国	鳥取、島根、岡山、広島、山口
	8 四国	徳島、香川、愛媛、高知
	9 九州	福岡、佐賀、長崎、熊本、大分、宮崎、鹿児島
	10 沖縄	沖縄
都市圏別	1 首都圏	埼玉、千葉、東京、神奈川
	2 中部圏	岐阜、静岡、愛知、三重
	3 近畿圏	滋賀、京都、大阪、兵庫、奈良、和歌山
	4 その他	上記以外

着工建築物（床面積の合計，工事費予定額） 着工新設住宅（戸数）

－ 季 節 調 整 値 －

(令和6年8月分)

		6年6月	6年7月	6年8月	対前月比 (%)		
					6/7	6/8	
着工建築物	床面積の合計	合計	8,455	8,286	8,273	-2.0	-0.2
		居住専用	4,883	4,964	4,880	1.7	-1.7
		居住産業併用	292	234	146	-19.9	-37.6
		農林水産業用	47	87	51	85.1	-41.4
		鉱工業用	635	650	819	2.4	26.0
		公益事業用	955	563	398	-41.0	-29.3
		商業用	477	865	675	81.3	-22.0
		サービス業用	647	337	763	-47.9	126.4
	公務・文教用	517	546	505	5.6	-7.5	
	工事費予定額	合計	22,976	23,049	25,774	0.3	11.8
居住専用		12,049	12,463	12,017	3.4	-3.6	
居住産業併用		1,163	848	481	-27.0	-43.4	
農林水産業用		97	159	94	64.5	-40.9	
鉱工業用		1,728	1,768	3,495	2.3	97.7	
公益事業用		1,873	1,270	1,763	-32.2	38.8	
商業用		1,419	2,704	2,079	90.5	-23.1	
サービス業用		2,556	1,633	3,466	-36.1	112.2	
着工新設住宅(戸)	合計	63,767	64,398	64,717	1.0	0.5	
	持家	17,751	17,682	18,847	-0.4	6.6	
	貸家	26,800	29,506	27,410	10.1	-7.1	
	給与住宅	510	446	1,043	-12.5	133.9	
	分譲住宅	18,706	16,764	17,417	-10.4	3.9	
	民間資金住宅 (年率換算)	59,352	59,395	60,397	0.1	1.7	
		765,204	772,776	776,604			

建築物（床面積の合計），新設住宅（戸数） 一季節調整値

