



令和 8 年 4 月 30 日
総合政策局情報政策課
建設経済統計調査室

建築着工統計調査報告 (令和 8 年 3 月分) について

建築着工統計調査は、全国における建築物の建設の着工動態を明らかにし、建築及び住宅に関する基礎資料を得ることを目的としています。

建築着工統計調査の令和 8 年 3 月分を政府統計の総合窓口「e-Stat」に公表しましたのでお知らせします。

【問い合わせ先】

総合政策局 情報政策課 建設経済統計調査室

電話 03-5253-8111

担当 片岡 28-641

白鳥 28-647

玉置 28-626

水口 28-648

国土交通省総合政策局
情報政策課建設経済統計調査室
令和8年4月30日(木)公表

建築着工統計調査報告

令和8年3月分

令和8年4月分は5月29日(金)公表予定

※問い合わせ先

国土交通省総合政策局情報政策課建設経済統計調査室

電話 03-5253-8111

担当 片岡(課長補佐) 28-641

白鳥(係長) 28-647

玉置 28-626

水口 28-648

この統計調査報告の概要は、国土交通省ホームページでもご覧いただけます。

https://www.mlit.go.jp/statistics/details/t-other-2_tk_000214.html

令和 8 年 3 月の新設住宅着工戸数（概要）

3月の新設住宅着工は、持家、貸家、分譲住宅が減少したため、全体で前年同月比29.3%の減少となった。また、季節調整済年率換算値では前月比1.9%の減少となった。

1. 総戸数

- 新設住宅着工戸数は 63,495戸。
 - ・前年同月比 29.3%減, 5か月連続の減少
- 新設住宅着工床面積は 4,866千㎡。
 - ・前年同月比 29.0%減, 5か月連続の減少
- 季節調整済年率換算値では 736千戸。
 - ・前月比 1.9%減, 3か月連続の減少

2. 利用関係別戸数

①持家

- 持家は 16,659戸（前年同月比 27.4%減, 2か月連続の減少）
 - ・民間資金による持家は 15,146戸（同 27.7%減, 2か月連続の減少）
 - ・公的資金による持家は 1,513戸（同 24.5%減, 4か月ぶりの減少）

公的資金による持家が減少し、民間資金による持家も減少したため、持家全体で減少となった。

②貸家

- 貸家は 27,678戸（前年同月比 35.2%減, 5か月連続の減少）
 - ・民間資金による貸家は 24,301戸（同 37.8%減, 5か月連続の減少）
 - ・公的資金による貸家は 3,377戸（同 7.1%減, 先月の増加から再びの減少）

公的資金による貸家が減少し、民間資金による貸家も減少したため、貸家全体で減少となった。

③分譲住宅

- 分譲住宅は 18,530戸（前年同月比 21.7%減, 3か月連続の減少）
 - ・マンションは 7,463戸（同 30.9%減, 3か月連続の減少）
 - ・一戸建住宅は 10,806戸（同 14.1%減, 6か月ぶりの減少）

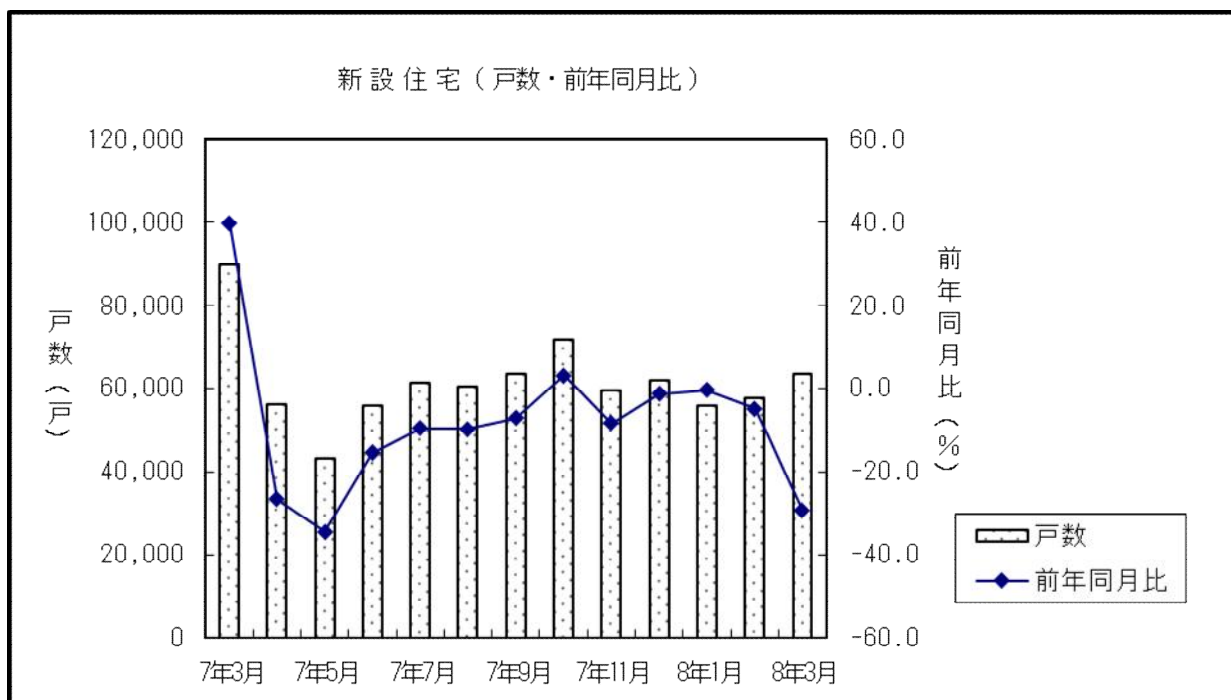
マンションが減少し、一戸建住宅も減少したため、分譲住宅全体で減少となった。

3. 地域別戸数

- 首都圏 総戸数（前年同月比 19.1%減）
 持家（同 16.2%減），貸家（同 22.5%減），
 分譲住宅（同 15.8%減）
 うちマンション（同 20.1%減），うち一戸建住宅（同 11.6%減）
- 中部圏 総戸数（前年同月比 31.5%減）
 持家（同 24.5%減），貸家（同 38.4%減），
 分譲住宅（同 31.7%減）
 うちマンション（同 49.8%減），うち一戸建住宅（同 21.1%減）
- 近畿圏 総戸数（前年同月比 25.1%減）
 持家（同 19.3%減），貸家（同 37.3%減），
 分譲住宅（同 10.5%減）
 うちマンション（同 10.9%減），うち一戸建住宅（同 11.0%減）
- その他地域 総戸数（前年同月比 39.3%減）
 持家（同 34.2%減），貸家（同 45.2%減），
 分譲住宅（同 35.2%減）
 うちマンション（同 67.7%減），うち一戸建住宅（同 15.7%減）

4. その他

- 建築工法別
 - ・プレハブは， 7,888戸（前年同月比 4.7%減，2か月連続の減少）
 - ・ツーバイフォーは， 8,103戸（前年同月比 28.4%減，2か月連続の減少）



新設住宅着工・利用関係別戸数, 床面積

(単位: 戸, 千㎡, %)

	新設住宅着工戸数, 床面積												季節調整値		
	総計	持家				貸家				給与住宅		分譲住宅		年率 (千戸)	前月比
		前年比	床面積	前年比	前年比	前年比	前年比	前年比	前年比	前年比	前年比				
平成28年度	974,137	5.8	78,705	4.1	291,783	2.6	427,275	11.4	5,793	-0.7	249,286	1.1			
平成29年度	946,396	-2.8	75,829	-3.7	282,111	-3.3	410,355	-4.0	5,435	-6.2	248,495	-0.3			
平成30年度	952,936	0.7	76,573	1.0	287,710	2.0	390,093	-4.9	7,958	46.4	267,175	7.5			
令和元年度	883,687	-7.3	73,107	-4.5	283,338	-1.5	334,509	-14.2	6,108	-23.2	259,732	-2.8			
令和2年度	812,164	-8.1	66,299	-9.3	263,097	-7.1	303,018	-9.4	6,908	13.1	239,141	-7.9			
令和3年度	865,909	6.6	71,161	7.3	281,279	6.9	330,752	9.2	5,494	-20.5	248,384	3.9			
令和4年度	860,828	-0.6	68,651	-3.5	248,132	-11.8	347,427	5.0	5,720	4.1	259,549	4.5			
令和5年度	800,226	-7.0	62,199	-9.4	219,633	-11.5	340,431	-2.0	5,118	-10.5	235,044	-9.4			
令和6年度	816,388	2.0	62,856	1.1	223,167	1.6	357,074	4.9	6,606	29.1	229,541	-2.3			
令和7年度	711,171	-12.9	54,568	-13.2	195,111	-12.6	308,906	-13.5	6,591	-0.2	200,563	-12.6			
7.1-7.3	206,519	13.3	15,844	14.3	52,752	10.5	92,837	19.2	1,146	-0.6	59,784	7.6			
8.1-8.3	177,023	-14.3	13,527	-14.6	46,578	-11.7	76,752	-17.3	1,515	32.2	52,178	-12.7			
6.4-7.3	816,388	2.0	62,856	1.1	223,167	1.6	357,074	4.9	6,606	29.1	229,541	-2.3			
7.4-8.3	711,171	-12.9	54,568	-13.2	195,111	-12.6	308,906	-13.5	6,591	-0.2	200,563	-12.6			
7年 3月	89,802	39.6	6,853	41.2	22,955	37.9	42,706	51.2	469	99.6	23,672	23.4	1,054	33.3	
7年 4月	56,188	-26.6	4,177	-27.6	13,635	-23.7	24,939	-27.9	1,466	27.3	16,148	-29.7	641	-39.2	
7年 5月	43,237	-34.4	3,333	-35.9	11,920	-30.9	18,893	-30.5	500	76.7	11,924	-43.8	554	-13.5	
7年 6月	55,956	-15.6	4,317	-16.6	16,030	-16.4	24,289	-14.0	562	10.2	15,075	-17.9	665	20.1	
7年 7月	61,409	-9.7	4,733	-9.1	17,665	-11.1	27,412	-13.1	446	0.0	15,886	-1.7	713	7.2	
7年 8月	60,275	-9.8	4,601	-8.7	17,532	-10.6	26,585	-8.1	339	-67.5	15,819	-8.2	715	0.3	
7年 9月	63,570	-7.3	4,884	-6.5	18,273	-5.6	28,494	-8.2	375	53.7	16,428	-8.3	729	2.0	
7年10月	71,871	3.2	5,444	0.8	18,081	-8.2	30,771	4.2	539	-36.3	22,480	14.8	789	8.1	
7年11月	59,524	-8.5	4,673	-8.5	17,901	-9.5	25,253	-5.5	267	-34.2	16,103	-11.3	722	-8.5	
7年12月	62,118	-1.3	4,880	-0.3	17,496	-1.8	25,518	-3.4	582	9.8	18,522	1.9	756	4.7	
8年 1月	55,898	-0.4	4,241	-0.8	14,418	6.6	24,032	-1.5	413	27.9	17,035	-4.8	755	-0.1	
8年 2月	57,630	-4.9	4,421	-6.3	15,501	-4.7	25,042	-2.7	474	33.9	16,613	-8.8	751	-0.6	
8年 3月	63,495	-29.3	4,866	-29.0	16,659	-27.4	27,678	-35.2	628	33.9	18,530	-21.7	736	-1.9	

資料3

マンション, 分譲一戸建, プレハブ, ツーバイフォー, 着工戸数

(単位:戸, %)

	分譲住宅				プレハブ			ツーバイフォー		
	マンション		分譲に占める割合	一戸建		前年比	新設に占める割合	前年比	前年比	
		前年比			前年比					
平成28年度	112,354	-5.1	45.1	134,700	6.7	147,594	3.1	15.2	123,572	7.1
平成29年度	108,278	-3.6	43.6	137,849	2.3	136,245	-7.7	14.4	119,695	-3.1
平成30年度	119,683	10.5	44.8	144,905	5.1	130,916	-3.9	13.7	116,690	-2.5
令和元年度	111,615	-6.7	43.0	146,154	0.9	124,575	-4.8	14.1	107,322	-8.0
令和2年度	108,188	-3.1	45.2	129,351	-11.5	107,688	-13.6	13.3	89,580	-16.5
令和3年度	102,762	-5.0	41.4	144,124	11.4	114,282	6.1	13.2	96,450	7.7
令和4年度	113,900	10.8	43.9	144,321	0.1	111,945	-2.0	13.0	91,856	-4.8
令和5年度	100,241	-12.0	42.6	133,618	-7.4	100,573	-10.2	12.6	91,649	-0.2
令和6年度	105,227	5.0	45.8	122,420	-8.4	93,875	-6.7	11.5	98,987	8.0
令和7年度	82,881	-21.2	41.3	115,200	-5.9	88,669	-5.5	12.5	88,284	-10.8
7.1-7.3	28,280	11.0	47.3	30,916	4.1	22,588	3.6	10.9	25,334	18.1
8.1-8.3	21,273	-24.8	40.8	30,181	-2.4	22,380	-0.9	12.6	22,106	-12.7
6.4-7.3	105,227	5.0	45.8	122,420	-8.4	93,875	-6.7	11.5	98,987	8.0
7.4-8.3	82,881	-21.2	41.3	115,200	-5.9	88,669	-5.5	12.5	88,284	-10.8
7年3月	10,807	20.4	45.7	12,573	24.3	8,277	10.5	9.2	11,316	46.7
7年4月	7,709	-36.9	47.7	8,169	-22.8	6,238	-20.5	11.1	4,839	-46.6
7年5月	4,778	-56.5	40.1	7,083	-29.9	6,962	-9.3	16.1	5,251	-26.4
7年6月	5,945	-27.9	39.4	8,921	-10.9	7,486	-9.6	13.4	7,756	-5.7
7年7月	5,971	-1.6	37.6	9,709	-2.7	8,515	-7.0	13.9	8,433	-2.6
7年8月	6,148	-18.0	38.9	9,476	-1.1	7,328	-13.3	12.2	7,792	-6.3
7年9月	6,121	-20.0	37.3	10,070	-0.4	7,671	-0.4	12.1	9,033	2.1
7年10月	11,650	31.8	51.8	10,564	0.5	7,998	9.2	11.1	8,668	-3.8
7年11月	5,551	-29.7	34.5	10,389	2.6	6,954	-4.1	11.7	7,050	-2.7
7年12月	7,735	2.5	41.8	10,638	1.2	7,137	-6.1	11.5	7,356	2.8
8年1月	7,370	-18.6	43.3	9,482	8.8	7,074	5.1	12.7	7,014	8.7
8年2月	6,440	-23.5	38.8	9,893	2.8	7,418	-2.2	12.9	6,989	-7.7
8年3月	7,463	-30.9	40.3	10,806	-14.1	7,888	-4.7	12.4	8,103	-28.4

注) マンション (利用関係...分譲住宅, 建て方...共同住宅, 構造...鉄骨鉄筋コンクリート造, 鉄筋コンクリート造, 鉄骨造)

一戸建 (利用関係...分譲住宅, 建て方...一戸建)

資料3-1 マンション三大都市圏別(都府県別)着工戸数

(単位：戸、%)

	三大都市圏計		首都圏										中部圏											
	総数	前年比	総数		前年比		埼玉県		千葉県		東京都		神奈川県		総数	前年比	岐阜県		静岡県		愛知県		三重県	
			戸数	前年比	戸数	前年比	戸数	前年比	戸数	前年比	戸数	前年比	戸数	前年比			戸数	前年比	戸数	前年比	戸数	前年比	戸数	前年比
令和6年度	86,700	8.3	53,599	11.2	4,902	-25.1	5,543	21.8	29,630	22.0	13,524	5.5	9,475	-17.7	150	-68.9	1,125	43.1	8,044	-19.3	156	-42.2		
令和7年度	66,929	-22.8	36,706	-31.5	4,332	-11.6	3,611	-34.9	18,019	-39.2	10,744	-20.6	7,716	-18.6	150	0.0	493	-56.2	6,833	-15.1	240	53.8		
7.1-7.3	22,817	11.3	14,727	21.5	1,368	-31.3	1,212	164.6	10,449	40.6	1,698	-24.1	2,080	-45.6	87	107.1	162	500.0	1,750	-51.9	81	-28.3		
8.1-8.3	17,455	-23.5	11,128	-24.4	1,284	-6.1	2,242	85.0	4,230	-59.5	3,372	98.6	1,441	-30.7	83	-4.6	83	-48.8	1,275	-27.1	0	-100.0		
6.4-7.3	86,700	8.3	53,599	11.2	4,902	-25.1	5,543	21.8	29,630	22.0	13,524	5.5	9,475	-17.7	150	-68.9	1,125	43.1	8,044	-19.3	156	-42.2		
7.4-8.3	66,929	-22.8	36,706	-31.5	4,332	-11.6	3,611	-34.9	18,019	-39.2	10,744	-20.6	7,716	-18.6	150	0.0	493	-56.2	6,833	-15.1	240	53.8		
令和7年3月	8,491	14.6	5,218	48.8	402	-26.8	73	-49.3	4,459	132.2	284	-68.2	955	-49.6	0	-100.0	52	477.8	903	-52.0	0	-		
令和7年4月	5,655	-42.1	2,557	-59.1	463	-8.3	86	-93.9	651	-73.4	1,357	-28.1	867	-6.8	0	-100.0	143	169.8	660	-23.4	64	-		
令和7年5月	3,873	-57.9	1,977	-66.6	63	-62.9	205	-56.0	1,098	-56.0	611	-78.1	278	-74.6	0	-100.0	21	-96.3	257	-50.7	0	-		
令和7年6月	4,982	-32.7	2,814	-35.1	295	-41.6	47	-93.3	1,253	-38.8	1,219	13.5	588	-18.1	37	-	0	-100.0	551	-22.6	0	-		
令和7年7月	4,981	-0.2	2,686	-14.9	232	75.8	75	-	1,619	-28.0	760	-1.8	1,152	44.4	0	-	40	-	1,024	28.3	88	-		
令和7年8月	5,055	-16.5	2,833	-14.9	432	39.4	282	-6.3	1,336	-15.1	783	-31.6	678	-27.6	12	-	0	-100.0	666	-21.6	0	-100.0		
令和7年9月	4,429	-30.9	2,498	-31.7	169	-41.9	0	-100.0	1,929	20.4	400	-71.8	535	-11.9	0	-100.0	18	-	517	-13.5	0	-		
令和7年10月	9,223	29.9	5,225	7.4	526	-21.0	86	-25.9	2,965	15.4	1,648	9.0	845	3.9	0	-100.0	173	10.9	584	-8.2	88	-		
令和7年11月	4,583	-33.4	1,850	-56.7	353	-45.3	154	-82.1	1,037	-52.7	306	-46.9	739	12.0	0	-100.0	0	-100.0	739	42.4	0	-		
令和7年12月	6,693	10.3	3,138	1.7	515	66.1	434	236.4	1,901	-4.8	288	-55.8	593	-29.2	18	-	15	-62.5	560	-29.8	0	-		
令和8年1月	5,973	-17.8	3,656	-33.7	316	26.9	1,277	54.6	1,149	-67.9	914	6.0	548	16.3	56	-35.6	0	-	492	62.4	0	-100.0		
令和8年2月	4,766	-32.5	3,301	-17.4	524	-26.9	905	189.1	1,375	-43.0	497	-10.0	414	-36.7	19	-	0	-100.0	395	-27.4	0	-		
令和8年3月	6,716	-20.9	4,171	-20.1	444	10.4	60	-17.8	1,706	-61.7	1,961	590.5	479	-49.8	8	-	83	59.6	388	-57.0	0	-		

	近畿圏												その他の地域			
	総数	前年比	滋賀県		京都府		大阪府		兵庫県		奈良県		和歌山県		総数	前年比
			戸数	前年比	戸数	前年比	戸数	前年比	戸数	前年比	戸数	前年比	戸数	前年比		
令和6年度	23,626	16.1	568	11.4	4,408	83.4	13,406	7.3	4,965	5.7	264	8.2	15	-	18,527	-8.2
令和7年度	22,507	-4.7	1,161	104.4	2,681	-39.2	14,260	6.4	3,678	-25.9	727	175.4	0	-100.0	15,952	-13.9
7.1-7.3	6,010	31.9	70	11.1	1,272	82.5	2,982	0.7	1,686	128.1	0	-100.0	0	-	5,463	9.6
8.1-8.3	4,886	-18.7	627	795.7	226	-82.2	2,313	-22.4	1,136	-32.6	584	-	0	-	3,818	-30.1
6.4-7.3	23,626	16.1	568	11.4	4,408	83.4	13,406	7.3	4,965	5.7	264	8.2	15	-	18,527	-8.2
7.4-8.3	22,507	-4.7	1,161	104.4	2,681	-39.2	14,260	6.4	3,678	-25.9	727	175.4	0	-100.0	15,952	-13.9
令和7年3月	2,318	15.4	70	11.1	620	104.6	1,256	-9.9	372	69.1	0	-100.0	0	-	2,316	47.9
令和7年4月	2,231	-14.0	72	-60.9	213	-62.9	1,448	19.7	355	-39.1	143	225.0	0	-	2,054	-16.3
令和7年5月	1,618	-25.9	80	-	0	-100.0	1,115	-25.1	423	31.8	0	-	0	-	905	-49.0
令和7年6月	1,580	-32.9	0	-100.0	469	290.8	805	-34.0	306	-47.5	0	-100.0	0	-100.0	963	15.1
令和7年7月	1,143	10.0	0	-	256	18.5	682	1.0	205	57.7	0	-100.0	0	-	990	-8.2
令和7年8月	1,544	-13.7	0	-100.0	450	81.5	1,011	-28.1	83	-25.9	0	-	0	-	1,093	-24.3
令和7年9月	1,396	-34.9	0	-	496	100.0	772	-6.9	128	-88.0	0	-	0	-	1,692	36.0
令和7年10月	3,153	121.6	0	-	364	-26.6	2,542	190.2	247	384.3	0	-	0	-	2,427	39.6
令和7年11月	1,994	2.5	0	-	138	-52.1	1,535	6.6	321	129.3	0	-100.0	0	-	968	-4.5
令和7年12月	2,962	38.1	382	-	69	-87.9	2,037	59.1	474	61.8	0	-	0	-	1,042	-29.6
令和8年1月	1,769	38.4	627	-	0	-100.0	1,044	115.3	98	-82.7	0	-	0	-	1,397	-21.9
令和8年2月	1,051	-56.5	0	-	140	-67.1	314	-74.7	597	-20.1	0	-	0	-	1,674	23.2
令和8年3月	2,066	-10.9	0	-100.0	86	-86.1	955	-24.0	441	18.5	584	-	0	-	747	-67.7

* マンション：利用関係…分譲住宅、建て方…共同住宅、構造…鉄骨鉄筋コンクリート造・鉄筋コンクリート造・鉄骨造

	首都圏								中部圏							
	総数		持家		貸家		分譲		総数		持家		貸家		分譲	
	前年比	前年比	前年比	前年比	前年比	前年比	前年比	前年比	前年比	前年比	前年比	前年比	前年比	前年比	前年比	
平成30年度	327,128	-0.1	57,662	1.6	140,539	-5.4	126,343	4.8	113,998	6.0	43,099	2.8	40,567	2.1	29,120	15.3
令和元年度	300,309	-8.2	57,329	-0.6	122,971	-12.5	118,358	-6.3	108,608	-4.7	42,940	-0.4	34,460	-15.1	30,300	4.1
令和2年度	285,860	-4.8	56,141	-2.1	118,499	-3.6	109,473	-7.5	93,904	-13.5	38,853	-9.5	28,318	-17.8	25,353	-16.3
令和3年度	297,152	4.0	61,265	9.1	126,574	6.8	107,831	-1.5	103,521	10.2	41,495	6.8	33,016	16.6	28,421	12.1
令和4年度	302,403	1.8	53,138	-13.3	131,419	3.8	116,676	8.2	97,736	-5.6	36,769	-11.4	32,909	-0.3	27,372	-3.7
令和5年度	286,709	-5.2	46,860	-11.8	130,808	-0.5	108,030	-7.4	94,292	-3.5	33,186	-9.7	33,132	0.7	27,606	0.9
令和6年度	291,686	1.7	46,568	-0.6	135,343	3.5	108,397	0.3	91,750	-2.7	34,035	2.6	31,783	-4.1	24,554	-11.1
令和7年度	262,906	-9.9	42,353	-9.1	129,226	-4.5	89,896	-17.1	81,536	-11.1	30,399	-10.7	28,082	-11.6	22,434	-8.6
令和7年 3月	29,940	32.3	4,380	29.4	14,789	32.5	10,699	33.6	10,048	14.3	3,446	36.3	3,921	26.2	2,621	-16.6
令和7年 4月	20,695	-22.6	3,077	-18.6	10,749	-10.7	6,729	-38.0	5,356	-36.2	1,979	-27.0	1,555	-53.0	1,765	-21.6
令和7年 5月	16,902	-31.5	2,601	-26.5	9,017	-11.6	5,243	-51.5	5,566	-22.3	2,034	-22.7	2,260	-4.3	1,255	-41.7
令和7年 6月	20,803	-11.1	3,359	-12.9	10,329	-1.0	6,922	-22.9	6,697	-6.4	2,402	-14.1	2,587	5.2	1,691	-10.3
令和7年 7月	22,168	-5.8	3,597	-15.5	11,370	-1.9	7,085	-6.7	7,829	-2.7	2,812	-7.7	2,507	-15.2	2,404	18.9
令和7年 8月	21,510	-9.5	3,642	-12.3	10,440	-12.6	7,257	-3.7	7,395	-8.0	2,856	-5.6	2,604	12.1	1,917	-9.7
令和7年 9月	23,009	-8.1	4,008	-0.9	11,764	-8.1	7,164	-11.9	6,924	-3.0	2,665	-5.9	2,423	-2.7	1,827	1.4
令和7年10月	27,269	6.6	4,029	-3.1	12,846	11.4	10,227	6.7	7,860	-7.9	2,793	-8.9	2,801	-6.5	2,220	3.9
令和7年11月	20,146	-13.9	3,648	-8.2	9,938	-6.5	6,506	-25.3	6,966	2.6	2,722	-10.4	2,146	19.2	2,060	7.0
令和7年12月	22,050	3.3	3,992	3.9	9,932	3.0	7,879	1.8	7,017	-0.4	2,742	6.4	2,170	-0.8	2,037	-5.2
令和8年 1月	22,177	0.9	3,296	10.1	10,752	12.8	8,048	-14.0	6,329	-9.3	2,339	0.2	2,170	-25.1	1,749	2.3
令和8年 2月	21,963	-1.3	3,433	-4.3	10,631	4.0	7,824	-7.0	6,716	4.7	2,452	-3.0	2,442	17.4	1,718	-3.4
令和8年 3月	24,214	-19.1	3,671	-16.2	11,458	-22.5	9,012	-15.8	6,881	-31.5	2,603	-24.5	2,417	-38.4	1,791	-31.7

	近畿圏								その他							
	総数		持家		貸家		分譲		総数		持家		貸家		分譲	
	前年比	前年比	前年比	前年比	前年比	前年比	前年比	前年比	前年比	前年比	前年比	前年比	前年比	前年比	前年比	
平成30年度	145,225	6.6	36,088	4.2	58,058	-0.7	50,152	17.7	366,585	-2.3	150,861	1.4	150,929	-7.8	61,560	2.4
令和元年度	135,857	-6.5	36,544	1.3	50,912	-12.3	47,324	-5.6	338,913	-7.5	146,525	-2.9	126,166	-16.4	63,750	3.6
令和2年度	128,116	-5.7	33,755	-7.6	47,938	-5.8	45,372	-4.1	304,284	-10.2	134,348	-8.3	108,263	-14.2	58,943	-7.5
令和3年度	136,012	6.2	35,795	6.0	55,716	16.2	43,459	-4.2	329,224	8.2	142,724	6.2	115,446	6.6	68,673	16.5
令和4年度	142,245	4.6	32,146	-10.2	63,619	14.2	45,250	4.1	318,444	-3.3	126,079	-11.7	119,480	3.5	70,251	2.3
令和5年度	127,349	-10.5	28,848	-10.3	57,872	-9.0	39,683	-12.3	291,876	-8.3	110,739	-12.2	118,619	-0.7	59,725	-15.0
令和6年度	138,306	8.6	29,647	2.8	66,214	14.4	41,907	5.6	294,646	0.9	112,917	2.0	123,734	4.3	54,683	-8.4
令和7年度	124,069	-10.3	26,843	-9.5	57,114	-13.7	39,146	-6.6	242,660	-17.6	95,516	-15.4	94,484	-23.6	49,087	-10.2
令和7年 3月	15,315	36.3	2,906	22.5	8,239	53.9	4,139	18.9	34,499	59.4	12,223	46.2	15,757	82.8	6,213	36.3
令和7年 4月	10,145	-25.7	1,802	-22.9	4,993	-29.1	3,311	-22.2	19,992	-28.1	6,777	-25.1	7,642	-37.4	4,343	-22.3
令和7年 5月	7,132	-36.0	1,679	-22.9	2,556	-51.2	2,622	-29.2	13,637	-40.5	5,606	-36.9	5,060	-46.1	2,804	-38.3
令和7年 6月	9,381	-13.5	2,279	-6.9	4,099	-9.2	2,961	-22.3	19,075	-23.3	7,990	-20.8	7,274	-32.8	3,501	-5.0
令和7年 7月	9,590	-8.9	2,374	-8.4	4,668	-11.3	2,530	-2.0	21,822	-15.8	8,882	-10.9	8,867	-24.5	3,867	-2.6
令和7年 8月	10,701	-0.6	2,328	-8.7	5,445	10.8	2,914	-10.8	20,669	-14.8	8,706	-11.8	8,096	-17.0	3,731	-13.5
令和7年 9月	10,873	-11.3	2,593	-4.5	5,464	-5.3	2,800	-25.5	22,764	-5.6	9,007	-7.7	8,843	-11.3	4,637	9.7
令和7年10月	13,310	24.3	2,441	-7.8	6,059	19.7	4,644	57.7	23,432	-5.7	8,818	-10.3	9,065	-8.9	5,389	9.7
令和7年11月	10,484	-4.5	2,449	-9.3	4,518	-3.5	3,491	-0.9	21,928	-8.2	9,082	-9.7	8,651	-10.1	4,046	1.4
令和7年12月	12,333	8.7	2,434	2.8	5,405	3.9	4,468	19.8	20,718	-10.7	8,328	-7.8	8,011	-14.7	4,138	-9.4
令和8年 1月	8,812	-11.6	1,903	-1.3	3,774	-31.6	3,124	26.0	18,580	8.0	6,880	9.7	7,336	13.9	4,114	-5.5
令和8年 2月	9,836	-8.8	2,217	-2.6	4,968	4.3	2,577	-30.7	19,115	-9.5	7,399	-6.1	7,001	-19.4	4,494	4.3
令和8年 3月	11,472	-25.1	2,344	-19.3	5,165	-37.3	3,704	-10.5	20,928	-39.3	8,041	-34.2	8,638	-45.2	4,023	-35.2

令和 8 年 3 月の建築物の着工床面積（概要）

〔民間非居住建築物〕

前年同月と比較すると、事務所、店舗、工場、倉庫が減少したため、全体で減少となった。

1. 全建築物の着工床面積は813万㎡、前年同月比 23.7%減

○2か月連続の減少

○公共の建築主は 36万㎡（前年同月比 3.7%減、先月の増加から再びの減少）

○民間の建築主は 777万㎡（同 24.4%減、2か月連続の減少）

2. 民間建築主

○居住用は 498万㎡（前年同月比 29.8%減、12か月連続の減少）

○非居住用は 280万㎡（同 12.4%減、2か月連続の減少）

① 主な用途別（民間非居住用）

・ 鉱業、採石業、砂利採取業、建設業用は	5万㎡	（前年同月比	34.9%減）
・ 製 造 業用は	53万㎡	（ 同	3.1%減）
・ 情 報 通 信 業用は	1万㎡	（ 同	65.4%減）
・ 卸 売 業 ， 小 売 業用は	29万㎡	（ 同	26.5%減）
・ 金 融 業 ， 保 険 業用は	1万㎡	（ 同	89.5%減）
・ 不 動 産 業用は	11万㎡	（ 同	67.3%減）
・ 宿 泊 業 ， 飲 食 サービス業用は	18万㎡	（ 同	16.9%増）
・ 医 療 ， 福 祉 用は	28万㎡	（ 同	7.9%増）
・ そ の 他 の サービス業用は	21万㎡	（ 同	18.6%増）

② 主な使途別（民間非居住用）

・ 事 務 所 は	46万㎡	（前年同月比	24.3%減、	5か月ぶりの減少）
・ 店 舗 は	27万㎡	（ 同	28.6%減、	4か月連続の減少）
・ 工 場 は	38万㎡	（ 同	10.9%減、	先月の増加から再びの減少）
・ 倉 庫 は	80万㎡	（ 同	10.1%減、	2か月連続の減少）

着工建築物用途別・使途別床面積の推移（民間建築主）

（単位：棟、千㎡、％）

	非居住計（民間）			[使 途 別]												[用 途 別]								
	棟 数		床 面 積 前年比	事 務 所		店 舗		工 場		倉 庫		紙業、採石業、砂利採取業、建設業用			製造業用			情報通信用						
				棟 数	床 面 積 前年比	棟 数	床 面 積 前年比	棟 数	床 面 積 前年比	棟 数	床 面 積 前年比	棟 数	床 面 積 前年比	棟 数	床 面 積 前年比	棟 数	床 面 積 前年比	棟 数	床 面 積 前年比					
	棟 数	床 面 積	前年比	棟 数	床 面 積	前年比	棟 数	床 面 積	前年比	棟 数	床 面 積	前年比	棟 数	床 面 積	前年比	棟 数	床 面 積	前年比	棟 数	床 面 積	前年比			
平成28年度	73,324	45,299	2.7	10,289	5,805	10.3	8,275	5,570	-7.6	7,918	8,162	-6.6	14,067	8,496	7.3	4,061	1,118	6.9	11,007	8,624	-3.9	643	420	27.9
平成29年度	74,955	47,293	4.4	10,463	5,536	-4.6	7,749	5,493	-1.4	8,019	9,073	11.2	14,100	9,768	15.0	4,214	1,148	2.7	11,782	9,701	12.5	578	359	-14.5
平成30年度	72,844	46,037	-2.7	10,196	5,322	-3.9	7,248	5,179	-5.7	8,282	9,889	9.0	13,789	8,625	-11.7	4,186	1,217	6.0	12,489	11,017	13.6	458	454	26.4
令和元年度	69,621	43,019	-6.6	10,692	5,442	2.3	6,158	4,118	-20.5	7,279	7,638	-22.8	13,765	9,904	14.8	4,219	1,056	-13.3	11,049	9,029	-18.0	474	415	-8.5
令和2年度	61,217	40,030	-6.9	9,599	5,047	-7.3	5,010	4,035	-2.0	6,139	5,827	-23.7	13,963	11,741	18.6	4,488	1,135	7.5	9,358	6,802	-24.7	406	405	-2.5
令和3年度	62,172	43,738	9.3	10,051	6,796	34.6	5,457	4,174	3.4	6,741	7,081	21.5	12,588	13,249	12.8	4,651	1,040	-8.3	10,805	8,415	23.7	382	635	56.9
令和4年度	63,328	43,296	-1.0	9,473	5,432	-20.1	5,669	4,241	1.6	7,050	8,684	22.6	12,304	12,734	-3.9	4,257	953	-8.4	11,298	9,931	18.0	478	490	-22.8
令和5年度	58,509	38,832	-10.3	8,630	5,710	5.1	5,112	3,599	-15.1	5,740	7,183	-17.3	11,589	11,744	-7.8	3,973	944	-1.0	10,061	8,587	-13.5	390	430	-12.3
令和6年度	57,904	34,755	-10.5	8,935	4,637	-18.8	5,635	3,782	5.1	5,367	6,615	-7.9	12,514	10,259	-12.6	3,845	801	-15.1	9,802	7,584	-11.7	270	357	-16.9
令和7年度	51,923	32,465	-6.6	7,672	4,146	-10.6	6,382	3,596	-4.9	4,295	5,880	-11.1	12,047	9,019	-12.1	2,784	600	-25.1	8,599	7,305	-3.7	242	474	32.6
7.1-7.3	13,608	8,383	-3.8	2,192	1,185	-34.9	1,700	892	19.1	1,237	1,260	-29.7	2,948	2,919	33.1	869	173	-22.1	2,171	1,530	-33.8	70	74	-10.0
8.1-8.3	11,996	7,771	-7.3	1,821	1,148	-3.1	1,389	681	-23.6	943	1,314	4.2	2,926	2,340	-19.9	621	144	-17.0	1,963	1,661	8.6	61	149	101.0
6.4-7.3	57,904	34,755	-10.5	8,935	4,637	-18.8	5,635	3,782	5.1	5,367	6,615	-7.9	12,514	10,259	-12.6	3,845	801	-15.1	9,802	7,584	-11.7	270	357	-16.9
7.4-8.3	51,923	32,465	-6.6	7,672	4,146	-10.6	6,382	3,596	-4.9	4,295	5,880	-11.1	12,047	9,019	-12.1	2,784	600	-25.1	8,599	7,305	-3.7	242	474	32.6
7年3月	5,471	3,193	10.8	927	606	-8.3	747	383	42.8	487	426	-21.6	1,121	887	61.9	374	75	3.1	884	545	-26.0	22	26	-0.9
7年4月	5,082	3,615	1.6	830	381	-14.3	626	401	-24.2	431	644	-20.8	981	528	-21.3	282	50	-37.2	767	687	-28.4	22	8	-63.4
7年5月	3,829	3,346	27.2	513	337	-31.1	488	392	27.9	338	609	29.0	985	1,327	116.2	181	44	-29.8	643	763	39.0	27	60	81.0
7年6月	4,414	2,701	-12.4	578	290	-5.4	560	328	11.8	408	545	-6.8	1,061	875	-17.3	243	47	-41.2	684	701	7.8	12	23	236.7
7年7月	4,764	2,181	-23.9	654	284	-56.2	543	269	-21.3	381	393	-24.9	1,108	515	-22.9	261	63	-6.1	767	510	-12.3	21	41	59.2
7年8月	4,037	2,344	-13.6	617	275	27.6	486	273	-21.4	373	510	-35.0	1,017	597	8.6	246	54	-34.5	658	625	-11.1	23	103	219.2
7年9月	4,356	3,067	-2.1	659	408	38.9	560	288	6.4	323	336	-44.6	976	1,096	-2.4	239	43	-36.4	683	436	-42.6	19	6	-91.3
7年10月	4,822	2,740	-8.9	697	375	-23.7	616	443	85.8	389	591	1.1	1,066	492	-43.3	244	56	-17.5	896	709	-0.3	16	10	-74.6
7年11月	4,415	2,180	-22.6	657	305	5.5	604	287	14.1	370	382	-20.2	992	512	-47.8	237	50	-6.0	790	523	-13.1	28	47	292.1
7年12月	4,208	2,521	-1.8	646	343	24.6	511	234	-25.1	338	556	9.9	937	736	-8.9	230	50	-26.9	748	689	28.3	13	27	-40.8
8年1月	4,036	2,393	6.5	628	320	8.5	510	211	-28.9	330	395	-1.4	899	756	16.5	207	60	22.5	689	506	1.8	23	67	721.1
8年2月	3,685	2,581	-12.3	551	369	30.1	406	197	-7.3	295	539	24.2	1,005	786	-43.2	192	35	-28.9	603	628	28.4	17	73	80.5
8年3月	4,275	2,798	-12.4	642	459	-24.3	474	274	-28.6	319	379	-10.9	1,022	797	-10.1	222	49	-34.9	671	528	-3.1	21	9	-65.4

（注）四捨五入の関係で一致しないことがある。

着工建築物用途別・用途別床面積の推移（民間建築主）

（単位：棟、千㎡、％）

	卸売業、小売業用			金融業、保険業用			不動産業用			宿泊業、飲食サービス業用			医療、福祉用			その他のサービス業用		
	棟数	床面積		棟数	床面積		棟数	床面積		棟数	床面積		棟数	床面積		棟数	床面積	
		前年比			前年比			前年比			前年比			前年比			前年比	
平成28年度	10,234	7,502	0.1	690	339	-51.5	3,435	2,048	-11.1	4,287	2,721	51.4	8,765	6,530	4.6	10,583	3,796	-7.4
平成29年度	9,597	6,918	-7.8	616	567	67.6	3,200	2,674	30.5	4,848	3,597	32.2	8,399	5,557	-14.9	10,491	3,347	-11.8
平成30年度	9,063	6,640	-4.0	519	423	-25.5	3,144	2,038	-23.8	4,896	3,544	-1.5	7,665	4,838	-12.9	10,448	3,731	11.5
令和元年度	7,681	5,332	-19.7	491	324	-23.5	3,189	2,683	31.7	5,137	3,200	-9.7	7,386	5,108	5.6	11,476	3,519	-5.7
令和2年度	6,901	5,274	-1.1	470	247	-23.5	2,453	2,786	3.8	3,145	1,966	-38.5	6,790	4,355	-14.7	8,579	3,419	-2.8
令和3年度	7,445	5,925	12.3	477	456	84.2	2,550	3,000	7.7	3,759	1,853	-5.7	6,335	4,350	-0.1	8,933	3,194	-6.6
令和4年度	7,116	5,373	-9.3	416	345	-24.3	2,833	1,725	-42.5	5,353	2,075	12.0	6,237	4,327	-0.6	9,586	3,177	-0.6
令和5年度	6,438	4,681	-12.9	433	403	16.6	3,179	1,260	-27.0	5,152	2,382	14.8	5,639	3,553	-17.9	9,043	3,490	9.9
令和6年度	6,530	4,406	-5.9	411	354	-12.2	3,350	1,884	49.5	5,281	2,144	-10.0	5,140	2,966	-16.5	9,928	2,788	-20.1
令和7年度	5,877	4,079	-7.4	378	347	-1.8	3,202	943	-49.9	4,650	2,484	15.8	4,587	2,859	-3.6	8,006	2,782	-0.2
7.1-7.3	1,602	1,010	1.6	88	191	181.1	617	444	60.2	1,245	428	-53.7	1,147	686	1.1	2,131	465	-29.1
8.1-8.3	1,333	836	-17.2	96	101	-47.3	909	251	-43.5	1,019	422	-1.3	1,096	754	10.0	1,910	567	22.0
6.4-7.3	6,530	4,406	-5.9	411	354	-12.2	3,350	1,884	49.5	5,281	2,144	-10.0	5,140	2,966	-16.5	9,928	2,788	-20.1
7.4-8.3	5,877	4,079	-7.4	378	347	-1.8	3,202	943	-49.9	4,650	2,484	15.8	4,587	2,859	-3.6	8,006	2,782	-0.2
7年3月	586	401	7.7	27	133	1,788.6	200	341	335.7	571	158	-61.5	446	258	-4.3	865	178	-36.2
7年4月	543	352	-36.4	35	59	111.5	163	87	-32.8	671	820	324.8	427	324	31.4	800	469	8.5
7年5月	445	445	32.3	34	19	43.4	202	41	-85.0	338	147	4.8	263	183	-21.6	568	181	-28.4
7年6月	502	389	9.3	34	23	34.1	280	56	-34.6	468	159	-21.8	358	217	-26.3	648	154	-50.9
7年7月	499	311	-16.4	42	25	14.3	253	46	-90.7	445	152	34.9	374	204	-10.5	871	220	27.0
7年8月	456	293	-41.1	27	35	139.3	326	61	35.3	315	147	-22.8	368	234	-9.3	660	191	-44.3
7年9月	538	294	-15.5	23	22	34.7	285	33	-71.4	332	132	4.7	457	234	-20.3	648	501	132.5
7年10月	521	451	57.2	33	32	244.4	264	164	62.2	358	220	-42.3	469	277	20.9	748	195	-8.4
7年11月	514	333	12.4	29	9	-57.7	255	63	-38.6	396	154	-37.0	420	235	-9.7	560	156	-33.8
7年12月	526	374	7.0	25	21	5.7	265	141	56.3	308	130	4.6	355	198	-16.9	593	148	1.6
8年1月	465	265	-33.2	32	39	-21.6	257	45	-24.3	326	120	4.7	375	278	35.2	779	217	68.9
8年2月	413	277	30.0	39	48	460.5	352	95	117.0	283	118	-24.2	332	198	-11.0	515	139	-12.2
8年3月	455	295	-26.5	25	14	-89.5	300	112	-67.3	410	184	16.9	389	278	7.9	616	211	18.6

（注）四捨五入の関係で一致しないことがある。

建築着工統計調査報告

(令和8年3月分)

表1. 建築物：総括表

		床面積の合計			工事費予定額		
		千平方メートル	対前月比(%)	対前年同月比(%)	百万円	対前月比(%)	対前年同月比(%)
建築物計		8,133	9.4	△23.7	2,794,851	15.8	△19.7
建築 主 別	公共	359	25.6	△3.7	179,026	19.1	7.2
	国	61	109.1	28.6	18,664	50.7	△5.1
	都道府県	105	△0.3	12.7	69,358	16.0	75.0
	市区町村	194	27.6	△16.7	91,004	16.5	△15.5
	民間	7,774	8.8	△24.4	2,615,824	15.6	△21.1
	会社	4,876	6.9	△19.1	1,719,216	16.2	△14.7
会社でない団体	332	63.6	△46.4	185,011	54.6	△47.5	
個人	2,567	7.8	△29.4	711,597	7.2	△24.8	
用途 別	居住用	5,076	10.4	△29.2	1,455,116	13.1	△27.8
	居住専用	4,780	9.1	△29.0	1,311,799	10.6	△28.5
	居住産業併用	296	35.4	△32.1	143,317	42.4	△21.0
	非居住用	3,057	7.9	△12.3	1,339,735	18.9	△8.6
	農林水産業用	74	58.5	2.7	19,651	82.6	83.3
	鉱業、採石業、砂利採取業、建設業用	49	41.0	△34.9	12,912	39.9	△22.8
	製造業用	528	△15.8	△3.1	214,073	△10.0	3.1
	電気・ガス・熱供給・水道業用	29	43.2	△41.9	27,743	404.8	△4.5
	情報通信業用	9	△87.9	△65.4	2,580	△95.5	△87.8
	運輸業用	887	24.7	15.7	390,386	103.4	117.5
	卸売業、小売業用	297	7.2	△27.7	80,781	4.4	△43.6
	金融業、保険業用	14	△70.7	△89.5	8,257	△73.3	△95.5
	不動産業用	112	18.2	△67.3	45,957	24.0	△80.5
	宿泊業、飲食サービス業用	187	56.6	16.0	105,737	37.8	35.8
	教育、学習支援業用	178	△27.4	△16.7	119,617	△21.7	25.2
	医療、福祉用	298	42.7	3.4	126,993	53.1	2.5
	その他のサービス業用	227	11.1	5.1	122,542	13.2	50.0
公務用	105	48.7	62.7	43,328	22.4	44.5	
その他	63	22.3	△47.9	19,179	51.2	△36.0	
構造 別	木造	3,588	11.8	△27.1	840,162	12.1	△24.8
	非木造	4,546	7.6	△20.7	1,954,689	17.5	△17.3
	鉄骨鉄筋コンクリート造	26	△58.2	△79.0	16,151	△61.7	△77.5
	鉄筋コンクリート造	1,485	5.9	△39.6	713,237	15.8	△27.4
	鉄骨造	2,969	10.1	△3.0	1,217,857	21.7	△5.6
	コンクリートブロック造	2	△15.5	△47.2	637	△17.0	△41.7
その他	63	7.8	△27.1	6,807	65.4	△65.0	

表2. 建築物：建築主別、用途別 床面積の合計（千平方メートル）

用途別	建築主別		公		共		民	
	千平方メートル	対前年同月比(%)	計	対前年同月比(%)	計	対前年同月比(%)	計	対前年同月比(%)
合計	8,133	△23.7	359	△3.7	7,774	△24.4		
居住用	5,076	△29.2	100	23.9	4,977	△29.8		
居住専用	4,780	△29.0	99	67.4	4,681	△29.9		
居住産業併用	296	△32.1	0	△99.4	296	△28.7		
非居住用	3,057	△12.3	259	△11.3	2,798	△12.4		
農林水産業用	74	2.7	9	330.5	65	△7.1		
鉱業、採石業、砂利採取業、建設業用	49	△34.9	0	-	49	△34.9		
製造業用	528	△3.1	0	△100.0	528	△3.1		
電気・ガス・熱供給・水道業用	29	△41.9	0	△98.7	29	5.1		
情報通信業用	9	△65.4	0	-	9	△65.4		
運輸業用	887	15.7	0	△33.3	887	15.7		
卸売業、小売業用	297	△27.7	2	△78.8	295	△26.5		
金融業、保険業用	14	△89.5	0	-	14	△89.5		
不動産業用	112	△67.3	0	-	112	△67.3		
宿泊業、飲食サービス業用	187	16.0	3	△18.8	184	16.9		
教育、学習支援業用	178	△16.7	98	△12.6	80	△21.2		
医療、福祉用	298	3.4	19	△35.0	278	7.9		
その他のサービス業用	227	5.1	16	△58.3	211	18.6		
公務用	105	62.7	101	59.5	5	190.1		
その他	63	△47.9	10	8.9	53	△52.5		

表3. 建築物：構造別、用途別 床面積の合計（千平方メートル）

用途別	構造別		木		非木	
	千平方メートル	対前年同月比(%)	計	対前年同月比(%)	計	対前年同月比(%)
合計	8,133	△23.7	3,588	△27.1	4,546	△20.7
居住用	5,076	△29.2	3,345	△27.0	1,731	△33.1
居住専用	4,780	△29.0	3,321	△26.6	1,459	△34.0
居住産業併用	296	△32.1	24	△58.0	272	△28.1
非居住用	3,057	△12.3	243	△28.2	2,815	△10.6
農林水産業用	74	2.7	20	△31.4	54	25.6
鉱業、採石業、砂利採取業、建設業用	49	△34.9	16	△43.0	33	△30.0
製造業用	528	△3.1	6	△66.2	522	△0.9
電気・ガス・熱供給・水道業用	29	△41.9	1	△74.7	28	△38.1
情報通信業用	9	△65.4	1	71.5	8	△68.1
運輸業用	887	15.7	3	△51.5	884	16.3
卸売業、小売業用	297	△27.7	21	△17.1	276	△28.4
金融業、保険業用	14	△89.5	2	213.0	12	△90.8
不動産業用	112	△67.3	6	△26.3	105	△68.4
宿泊業、飲食サービス業用	187	16.0	28	△22.1	159	27.0
教育、学習支援業用	178	△16.7	7	△17.5	171	△16.6
医療、福祉用	298	3.4	92	△5.3	206	7.8
その他のサービス業用	227	5.1	28	△39.6	199	17.0
公務用	105	62.7	1	△79.5	104	73.6
その他	63	△47.9	10	△56.2	53	△46.1

表4. 新設住宅：総括表

		戸 数			床 面 積 の 合 計		
		戸	対前月比(%)	対前年同月比(%)	千 平 方 メートル	対前月比(%)	対前年同月比(%)
新 設 住 宅 計		63,495	10.2	△29.3	4,866	10.1	△29.0
建 築 別	公 共	1,584	192.8	44.7	97	201.1	58.9
	民 間	61,911	8.4	△30.2	4,769	8.7	△29.8
利 用 別	持 家	16,659	7.5	△27.4	1,864	8.6	△28.5
	賃 家	27,678	10.5	△35.2	1,330	13.2	△35.2
	給 与 住 宅	628	32.5	33.9	34	20.4	3.3
	分 譲 住 宅	18,530	11.5	△21.7	1,638	9.1	△24.2
資 金 別	民 間 資 金	57,035	8.6	△30.0	4,374	8.7	△29.4
	公 的 資 金	6,460	26.4	△22.4	491	23.5	△25.2
	公 営 住 宅	1,495	180.0	57.4	92	189.5	74.8
	住 宅 金 融 機 構 融 資 住 宅	1,229	12.1	△36.9	122	13.3	△32.6
	都 市 再 生 機 構 建 設 住 宅	0	-	△100.0	0	-	△100.0
そ の 他 の 住 宅	3,736	7.3	△29.6	277	7.3	△33.5	
構 造 別	木 造	37,883	10.3	△26.9	3,293	10.0	△26.6
	非 木 造	25,612	10.0	△32.5	1,572	10.2	△33.6
	鉄 骨 鉄 筋 コ ン ク リ ー ト 造	287	32.9	△78.3	14	19.7	△85.4
	鉄 筋 コ ン ク リ ー ト 造	17,844	17.4	△34.3	1,032	17.0	△36.7
	鉄 骨 造	7,462	△5.0	△20.7	524	△1.3	△17.8
	コ ン ク リ ー ト ブ ロ ッ ク 造	13	△7.1	△63.9	1	14.9	△54.5
	そ の 他	6	△50.0	△57.1	1	△34.8	△60.5

表5. 新設住宅：資金別、利用関係別 戸数 (戸)

利用関係別	資 金 別		民 間 資 金 住 宅		公 的 資 金 住 宅			
	合 計	対前年同月比(%)	計	対前年同月比(%)	計	対前年同月比(%)	住 宅 金 融 機 構	対前年同月比(%)
合 計	63,495	△29.3	57,035	△30.0	6,460	△22.4	1,229	△36.9
持 家	16,659	△27.4	15,146	△27.7	1,513	△24.5	431	△14.5
賃 家	27,678	△35.2	24,301	△37.8	3,377	△7.1	166	△68.9
給 与 住 宅	628	33.9	363	△10.8	265	327.4	0	-
分 譲 住 宅	18,530	△21.7	17,225	△18.2	1,305	△50.2	632	△30.5

表6. 新設住宅：構造別、建て方別 利用関係別 戸数 (戸)

利用関係別		合 計	持 家	賃 家	給 与 住 宅	分 譲 住 宅
合 計	計	63,495	16,659	27,678	628	18,530
	一 戸 建 住 宅	27,860	16,594	385	75	10,806
	長 屋 建 住 宅	5,943	45	5,832	25	41
	共 同 住 宅	29,692	20	21,461	528	7,683
木 造	計	37,883	15,159	11,854	144	10,726
	一 戸 建 住 宅	26,017	15,136	334	62	10,485
	長 屋 建 住 宅	5,071	20	5,005	25	21
	共 同 住 宅	6,795	3	6,515	57	220
非 木 造	計	25,612	1,500	15,824	484	7,804
	一 戸 建 住 宅	1,843	1,458	51	13	321
	長 屋 建 住 宅	872	25	827	0	20
	共 同 住 宅	22,897	17	14,946	471	7,463

表7. 枠組壁工法 (ツーバイ・フォー) 新設住宅 戸数 (戸)

利用関係別	合 計		持 家		賃 家		給 与 住 宅		分 譲 住 宅	
	戸	対前年同月比(%)	戸	対前年同月比(%)	戸	対前年同月比(%)	戸	対前年同月比(%)	戸	対前年同月比(%)
木 造	8,103	△28.4	2,526	△14.0	4,877	△35.6	27	42.1	673	△15.1

表8. プレハブ新設住宅 戸数 (戸)

構 造 別	戸	対前年同月比(%)	利 用 関 係 別	戸	対前年同月比(%)
合 計	7,888	△4.7	持 家	1,810	△6.3
木 造	810	△37.2	賃 家	4,700	△20.4
鉄 筋 コ ン ク リ ー ト 造	1,165	305.9	給 与 住 宅	218	419.0
鉄 骨 造	5,913	△11.7	分 譲 住 宅	1,160	190.0

表9. 都道府県別・地域別・都市圏別：総括表

	建築物			新設住宅						
	床面積の合計		工事費予定額	戸数の合計		床面積の合計		資金別		
	千平方メートル	対前年同月比 %		戸	対前年同月比 %	千平方メートル	対前年同月比 %	民間資金	公的資金	
総数	8,133	△23.7	2,794,851	63,495	△29.3	4,866	△29.0	57,035	6,460	
都道府県別	1 北海道	298	△52.8	84,300	1,871	△52.8	146	△50.5	1,540	331
	2 青森	49	△40.8	11,071	344	△38.5	32	△38.0	336	8
	3 岩手	33	△54.1	7,805	194	△67.6	19	△61.9	178	16
	4 宮城	146	△42.6	59,118	1,422	△37.5	105	△29.7	1,319	103
	5 秋田	35	△29.1	9,219	212	△21.2	20	△26.9	194	18
	6 山形	44	△39.1	11,345	272	△39.1	24	△40.9	266	6
	7 福島	80	△51.0	21,693	507	△46.3	48	△41.9	479	28
	8 茨城	280	13.9	84,375	1,314	△27.3	117	△25.1	1,185	129
	9 栃木	104	△38.3	25,040	762	△29.3	67	△33.1	684	78
	10 群馬	152	△43.4	48,689	885	△34.7	77	△39.1	870	15
	11 埼玉	458	△22.2	132,367	4,711	△13.2	350	△14.5	4,322	389
	12 千葉	620	18.1	212,601	3,634	3.9	265	△2.2	3,334	300
	13 東京都	968	△41.4	562,898	9,743	△39.6	651	△42.4	8,897	846
	14 神奈川県	634	59.0	247,981	6,126	25.5	456	29.8	5,760	366
	15 新潟	93	△45.8	23,927	662	△43.9	61	△37.7	615	47
	16 富山	64	△49.5	20,564	320	△62.0	30	△59.7	282	38
	17 石川	85	△26.0	25,424	565	△32.0	52	△34.5	542	23
	18 福井	48	△30.7	12,316	289	△12.7	28	△22.0	269	20
	19 山梨	81	71.4	20,903	339	△11.7	33	△11.0	268	71
	20 長野	119	△24.3	36,105	825	△1.7	70	△14.5	716	109
	21 岐阜	113	△0.9	34,212	712	△27.0	66	△23.5	694	18
	22 静岡県	223	22.5	66,123	1,371	△10.1	126	△5.7	1,139	232
	23 愛知	523	△38.4	142,158	4,233	△36.4	347	△34.9	3,645	588
	24 三重	79	△26.8	23,194	565	△36.4	51	△37.2	493	72
	25 滋賀	116	△42.9	25,556	627	△46.1	55	△41.2	584	43
	26 京都	330	26.7	112,073	1,151	△58.5	79	△56.9	1,078	73
	27 大阪府	513	△33.8	160,838	6,107	△22.3	423	△16.9	5,175	932
	28 兵庫県	297	△0.6	102,817	2,342	△16.8	178	△13.0	1,950	392
	29 奈良	91	39.6	24,797	1,043	115.1	66	38.8	1,027	16
	30 和歌山	35	14.8	8,737	202	△6.5	18	△8.4	191	11
	31 鳥取	27	△30.4	8,140	104	△68.9	13	△54.0	101	3
	32 島根	27	△7.9	7,337	260	60.5	20	27.6	254	6
	33 岡山	90	△25.5	26,169	838	△23.2	66	△17.8	772	66
	34 広島	150	△34.3	46,242	1,156	△46.9	87	△46.8	971	185
	35 山口	57	14.7	18,759	319	△16.1	30	△13.5	252	67
	36 徳島	26	△20.7	5,783	173	△22.4	16	△30.3	163	10
	37 香川	47	△45.7	15,025	216	△67.4	22	△60.1	200	16
	38 愛媛	70	△10.6	22,770	367	△40.7	30	△44.1	259	108
	39 高知	19	△58.8	4,762	132	△61.4	13	△59.8	115	17
	40 福岡	293	△38.0	102,253	2,569	△43.9	191	△45.2	2,335	234
	41 佐賀	63	20.7	19,111	260	△33.5	23	△34.0	255	5
	42 長崎	44	△52.3	11,040	391	△53.5	28	△58.1	379	12
	43 熊本	142	△17.8	46,720	1,114	△31.3	83	△26.1	1,049	65
	44 大分	66	△26.8	18,589	348	△41.2	30	△37.6	343	5
	45 宮崎	57	△52.8	14,276	311	△67.8	29	△59.0	307	4
	46 鹿児島	72	△8.6	24,039	410	△37.9	36	△30.5	368	42
	47 沖縄	172	41.8	45,592	1,177	1.9	90	△6.2	880	297
地域別	1 北海道	298	△52.8	84,300	1,871	△52.8	146	△50.5	1,540	331
	2 東北	387	△44.3	120,250	2,951	△42.1	248	△38.2	2,772	179
	3 関東	3,415	△15.7	1,370,958	28,339	△20.0	2,085	△21.7	26,036	2,303
	4 北陸	290	△39.9	82,230	1,836	△42.3	171	△40.6	1,708	128
	5 中部	937	△25.2	265,687	6,881	△31.5	590	△29.3	5,971	910
	6 近畿	1,382	△15.4	434,818	11,472	△25.1	818	△22.5	10,005	1,467
	7 中国	352	△24.8	106,645	2,677	△35.4	216	△32.9	2,350	327
	8 四国	162	△33.6	48,341	888	△51.9	80	△50.7	737	151
	9 九州	737	△31.7	236,029	5,403	△44.0	422	△42.7	5,036	367
	10 沖縄	172	41.8	45,592	1,177	1.9	90	△6.2	880	297
都市圏別	1 首都圏	2,680	△15.3	1,155,846	24,214	△19.1	1,722	△20.4	22,313	1,901
	2 中部圏	937	△25.2	265,687	6,881	△31.5	590	△29.3	5,971	910
	3 近畿圏	1,382	△15.4	434,818	11,472	△25.1	818	△22.5	10,005	1,467
	4 その他	3,134	△32.0	938,500	20,928	△39.3	1,735	△38.0	18,746	2,182

表10. 都道府県別・地域別・都市圏別：利用関係別表

		新設住宅・利用関係別													
		戸数の合計		持家		貸家		給与住宅		分譲住宅					
		戸	%	戸	%	戸	%	戸	%	戸	%	うち		うち	
												マンション	戸建	戸	戸
対前年同月比		対前年同月比		対前年同月比		対前年同月比		対前年同月比		対前年同月比		対前年同月比			
総数		63,495	△29.3	16,659	△27.4	27,678	△35.2	628	33.9	18,530	△21.7	7,463	△30.9	10,806	△14.1
都道府県別	1 北海道	1,871	△52.8	608	△36.0	1,051	△57.7	19	△68.9	193	△58.6	24	△88.2	169	△35.7
	2 青森	344	△38.5	151	△53.1	81	△57.8	0	△100.0	112	160.5	71	-	41	△4.7
	3 岩手	194	△67.6	134	△41.5	46	△79.8	0	△100.0	14	△90.0	0	△100.0	14	△61.1
	4 宮城	1,422	△37.5	313	△35.2	665	△54.6	1	△92.9	443	40.6	192	-	251	△18.0
	5 秋田	212	△21.2	141	△26.9	46	12.2	1	-	24	△31.4	0	-	24	△31.4
	6 山形	272	△39.1	146	△37.6	84	△39.6	0	-	42	△43.2	0	-	42	△43.2
	7 福島	507	△46.3	288	△32.2	108	△69.9	8	700.0	103	△35.6	0	-	103	△35.6
	8 茨城	1,314	△27.3	569	△28.7	387	△45.6	4	△20.0	354	20.4	0	-	354	20.4
	9 栃木	762	△29.3	347	△33.4	267	△22.4	4	33.3	144	△31.4	0	△100.0	144	△6.5
	10 群馬	885	△34.7	353	△42.7	324	△28.8	1	△93.3	207	△23.0	0	-	207	△23.0
	11 埼玉	4,711	△13.2	1,045	△18.5	2,110	△12.1	23	360.0	1,533	△11.9	444	10.4	1,080	△18.4
	12 千葉	3,634	3.9	819	△2.4	1,747	6.9	18	△18.2	1,050	4.7	60	△17.8	919	△1.2
	13 東京都	9,743	△39.6	984	△28.5	5,577	△33.5	28	△17.6	3,154	△50.2	1,706	△61.7	1,404	△18.5
	14 神奈川県	6,126	25.5	823	△6.8	2,024	△14.5	4	△63.6	3,275	102.0	1,961	590.5	1,203	△2.6
	15 新潟	662	△43.9	403	△32.5	187	△56.0	1	△98.4	71	△25.3	0	-	71	△25.3
	16 富山	320	△62.0	183	△54.0	98	△69.8	0	△100.0	39	△65.5	0	△100.0	39	△17.0
	17 石川	565	△32.0	334	△35.0	94	△56.9	0	-	137	38.4	72	-	65	△34.3
	18 福井	289	△12.7	163	△33.7	98	117.8	1	△83.3	27	△20.6	0	-	27	△20.6
	19 山梨	339	△11.7	204	△19.4	91	△7.1	0	△100.0	44	83.3	0	-	44	83.3
	20 長野	825	△1.7	418	△20.7	292	43.8	10	233.3	105	△0.9	0	-	105	△0.9
	21 岐阜	712	△27.0	373	△16.2	191	△53.4	21	425.0	127	8.5	8	-	119	1.7
	22 静岡県	1,371	△10.1	667	△1.8	392	△33.6	2	△60.0	310	23.5	83	59.6	227	14.1
	23 愛知県	4,233	△36.4	1,245	△31.6	1,656	△37.3	45	4.7	1,287	△40.3	388	△57.0	899	△28.0
	24 三重	565	△36.4	318	△36.8	178	△36.4	2	△75.0	67	△31.6	0	-	67	△31.6
	25 滋賀	627	△46.1	291	△38.9	240	△50.4	0	△100.0	96	△51.8	0	△100.0	96	△25.6
	26 京都	1,151	△58.5	292	△37.2	590	△57.7	0	△100.0	269	△70.4	86	△86.1	183	△36.5
	27 大阪府	6,107	△22.3	880	△9.2	3,387	△29.7	92	411.1	1,748	△15.1	955	△24.0	767	△3.5
	28 兵庫県	2,342	△16.8	575	△6.7	711	△47.8	167	3,240.0	889	6.9	441	18.5	448	△2.6
	29 奈良	1,043	115.1	195	△22.6	169	43.2	0	△100.0	679	495.6	584	-	95	△16.7
	30 和歌山	202	△6.5	111	△13.3	68	9.7	0	-	23	△11.5	0	-	23	△11.5
	31 鳥取	104	△68.9	80	△49.0	4	△97.1	1	△83.3	19	△42.4	0	-	19	△42.4
	32 島根	260	60.5	79	△27.5	156	321.6	0	-	25	56.3	0	-	25	56.3
	33 岡山	838	△23.2	316	△8.1	312	△45.5	0	-	210	20.0	111	113.5	99	△19.5
	34 広島	1,156	△46.9	293	△31.2	663	△35.2	0	△100.0	200	△71.5	44	△89.5	156	△44.5
	35 山口	319	△16.1	183	△17.6	76	△32.1	2	0.0	58	31.8	0	-	58	31.8
	36 徳島	173	△22.4	86	△46.3	65	47.7	1	△66.7	21	31.3	0	-	21	31.3
	37 香川	216	△67.4	167	△47.8	15	△94.8	0	-	34	△40.4	0	-	34	△40.4
	38 愛媛	367	△40.7	180	△46.4	18	△92.2	135	2,150.0	34	△24.4	0	-	34	△24.4
	39 高知	132	△61.4	91	△48.6	24	△70.4	0	△100.0	17	△79.3	0	△100.0	17	△63.8
	40 福岡	2,569	△43.9	581	△19.2	1,457	△42.5	6	△62.5	525	△59.9	59	△91.7	466	△22.5
	41 佐賀	260	△33.5	105	△38.6	101	△23.5	0	-	54	△38.6	0	△100.0	54	17.4
	42 長崎	391	△53.5	122	△57.9	170	△56.1	1	△92.3	98	△34.7	56	△48.1	42	0.0
	43 熊本	1,114	△31.3	322	△20.9	611	△29.8	1	△95.7	180	△44.1	0	△100.0	180	6.5
	44 大分	348	△41.2	167	△28.6	132	△44.1	6	△62.5	43	△59.4	0	△100.0	43	△14.0
	45 宮崎	311	△67.8	153	△47.4	76	△86.6	4	△20.0	78	△23.5	0	△100.0	78	△10.3
	46 鹿児島	410	△37.9	226	△27.6	107	△59.0	2	-	75	△13.8	0	-	75	△13.8
	47 沖縄	1,177	1.9	135	△44.2	732	43.5	17	-	293	△27.3	118	△60.4	175	66.7
地域別	1 北海道	1,871	△52.8	608	△36.0	1,051	△57.7	19	△68.9	193	△58.6	24	△88.2	169	△35.7
	2 東北	2,951	△42.1	1,173	△37.8	1,030	△57.5	10	△47.4	738	△3.8	263	152.9	475	△27.4
	3 関東	28,339	△20.0	5,562	△21.6	12,819	△22.8	92	△14.0	9,866	△15.0	4,171	△20.9	5,460	△9.9
	4 北陸	1,836	△42.3	1,083	△38.3	477	△52.9	2	△97.3	274	△19.6	72	9.1	202	△26.5
	5 中部	6,881	△31.5	2,603	△24.5	2,417	△38.4	70	16.7	1,791	△31.7	479	△49.8	1,312	△21.1
	6 近畿	11,472	△25.1	2,344	△19.3	5,165	△37.3	259	735.5	3,704	△10.5	2,066	△10.9	1,612	△11.0
	7 中国	2,677	△35.4	951	△24.4	1,211	△35.7	3	△90.6	512	△47.2	155	△67.2	357	△28.2
	8 四国	888	△51.9	524	△47.2	122	△81.0	136	1,136.4	106	△47.0	0	△100.0	106	△35.8
	9 九州	5,403	△44.0	1,676	△30.9	2,654	△46.8	20	△72.6	1,053	△51.3	115	△89.4	938	△13.3
	10 沖縄	1,177	1.9	135	△44.2	732	43.5	17	-	293	△27.3	118	△60.4	175	66.7
都市圏別	1 首都圏	24,214	△19.1	3,671	△16.2	11,458	△22.5	73	1.4	9,012	△15.8	4,171	△20.1	4,606	△11.6
	2 中部圏	6,881	△31.5	2,603	△24.5	2,417	△38.4	70	16.7	1,791	△31.7	479	△49.8	1,312	△21.1
	3 近畿圏	11,472	△25.1	2,344	△19.3	5,165	△37.3	259	735.5	3,704	△10.5	2,066	△10.9	1,612	△11.0
	4 その他	20,928	△39.3	8,041	△34.2	8,638	△45.2	226	△26.1	4,023	△35.2	747	△67.7	3,276	△15.7

※表9及び表10の地域別、都市圏別の区分は次のとおりである。

地域別	1 北海道	: 北海道
	2 東北	: 青森、岩手、宮城、秋田、山形、福島
	3 関東	: 茨城、栃木、群馬、埼玉、千葉、東京、神奈川、山梨、長野
	4 北陸	: 新潟、富山、石川、福井
	5 中部	: 岐阜、静岡、愛知、三重
	6 近畿	: 滋賀、京都、大阪、兵庫、奈良、和歌山
	7 中国	: 鳥取、島根、岡山、広島、山口
	8 四国	: 徳島、香川、愛媛、高知
	9 九州	: 福岡、佐賀、長崎、熊本、大分、宮崎、鹿児島
	10 沖縄	: 沖縄
都市圏別	1 首都圏	: 埼玉、千葉、東京、神奈川
	2 中部圏	: 岐阜、静岡、愛知、三重
	3 近畿圏	: 滋賀、京都、大阪、兵庫、奈良、和歌山
	4 その他	: 上記以外

着工建築物（床面積の合計，工事費予定額）着工新設住宅（戸数）

－ 季 節 調 整 値 －

（令和8年3月分）

		8年1月	8年2月	8年3月	対前月比 (%)		
					8/2	8/3	
着工建築物	床面積の合計	合計	8,092	8,105	8,218	0.2	1.4
		居住専用	5,008	4,768	4,812	-4.8	0.9
		居住産業併用	233	219	296	-6.0	35.2
		農林水産業用	88	77	90	-12.5	16.9
		鉱工業用	650	739	603	13.7	-18.4
		公益事業用	722	804	925	11.4	15.0
		商業用	353	477	465	35.1	-2.5
		サービス業用	772	557	671	-27.8	20.5
		公務・文教用	199	404	287	103.0	-29.0
		工事費予定額	合計	25,988	26,619	28,497	2.4
着工新設住宅	（戸）	合計	62,929	62,547	61,373	-0.6	-1.9
		持家	17,942	16,947	17,795	-5.5	5.0
		貸家	27,014	27,630	25,722	2.3	-6.9
		給与住宅	413	474	628	14.8	32.5
		分譲住宅	17,560	17,496	17,228	-0.4	-1.5
		民間資金住宅	57,589	56,831	55,239	-1.3	-2.8
		(年率換算)	755,148	750,564	736,476		

