

7. 河川空間の利用状況

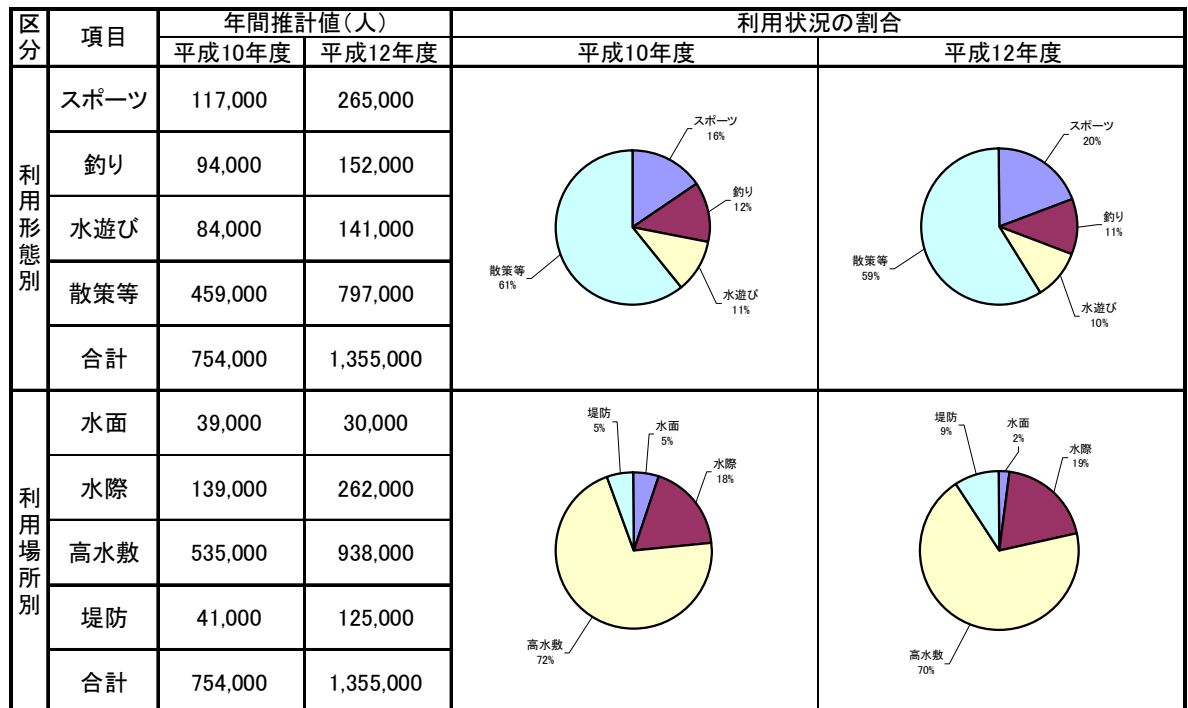
7-1 河川敷等の利用

年間利用状況

『平成12年度芦田川河川空間利用実態調査』によれば、芦田川水系の年間河川利用者数（推計）は135万人である。沿川市町村人口からみた年間平均利用回数は2.8回となっている。利用形態別では、散策等が59%と最も多く、次いでスポーツが20%と続き両者で約80%を占める。水遊びは10%、釣りは11%である。利用場所別では高水敷が70%と最も多く、次いで水際が19%と両者で90%近くを占め、水面と堤防、両者を合わせて10%という結果であった。

年間推計により平成10年度と平成12年度を比較するとスポーツで14.8万人、釣りが5.8万人、水遊びが5.7万人、散策等が33.8万人と全般的に倍近く増加している。

以上のように、芦田川は府中、福山市街地西端をゆっくり流下し、年間を通じて多くの散策者が集まる空間である。そして、今なお、継続中の工事等の完成をみれば、さらに快適な空間が生まれ、河川空間利用者数はますます増加するものと思われる。



出典：福山河川国道事務所資料

図 7-1 年間河川空間利用状況



芦田川 朝の散策

出典：福山河川国道事務所資料



ゲートボール

出典：福山河川国道事務所資料



芦田川での憩い

出典：福山河川国道事務所資料



高水敷公園

出典：福山河川国道事務所資料

『平成 12 年度八田原ダム自然環境調査（空間利用実態調査）』によれば、平成 12 年度調査の八田原ダムの総利用者数は 11,866 人であった。

河佐峡が 5,917 人と全体の約 1/2 を占めており、次いで 2,038 人で貯水池、1,535 人で芦田湖オートキャンプ場になっている。

平成 10 年度の総利用者数は、14,893 人であり、平成 12 年度の利用者数は、河佐峡の利用者を除いて大きく減少しているが、芦田湖オートキャンプ場、多目的広場、未整備地、貯水池の利用者数が新たに増加している。

表 7-1 定点観測場所（八田原ダム）

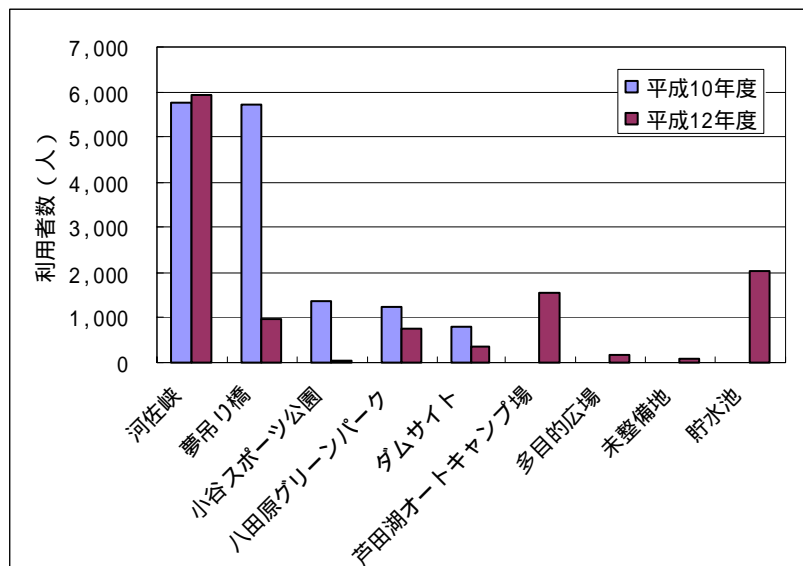
平成12年度 八田原ダム自然環境調査（空間利用実態調査） 定点観測場所	河佐峡
	夢吊り橋
	小谷スポーツ公園
	八田原グリーンパーク
	ダムサイト
	芦田湖オートキャンプ場
	多目的広場
	未整備地
	貯水池

出典：福山河川国道事務所資料

表 7-2 年間空間利用状況（八田原ダム）

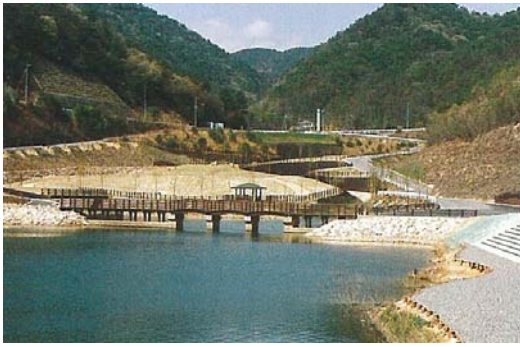
ブロック名	利用者数（人）	
	平成10年度	平成12年度
河佐峡	5,747	5,917
夢吊り橋	5,728	977
小谷スポーツ公園	1,388	37
八田原グリーンパーク	1,230	736
ダムサイト	800	376
芦田湖オートキャンプ場	-	1,535
多目的広場	-	157
未整備地	-	93
貯水池	-	2,038
合計	14,893	11,866

出典：福山河川国道事務所資料



出典：福山河川国道事務所資料

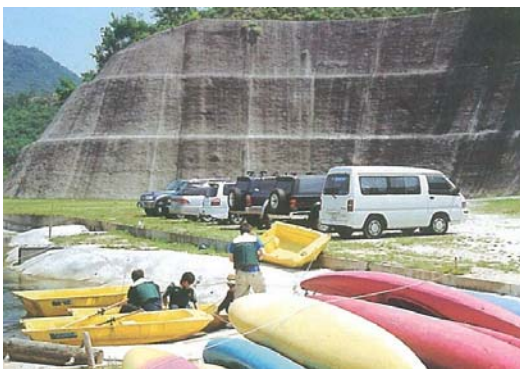
図 7-2 年間空間利用状況（八田原ダム）



せせらぎ公園



夢吊橋



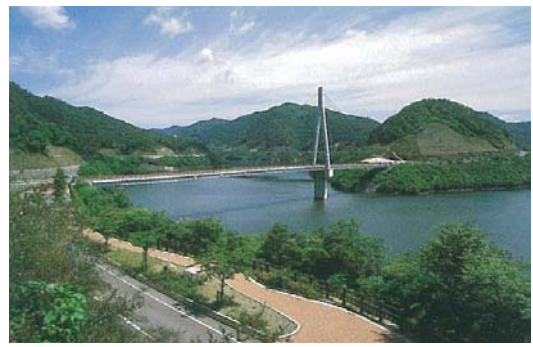
レンタルボート



庁舎・遊学館



郷土民俗資料館



遊歩道

出典（全ての写真）：福山河川国道事務所資料

高水敷の利用状況

芦田川における高水敷の利用状況について以下に示す。

表 7-3 河川空間の利用状況

運動場									
河川名	No	距離標	左右岸	施設名	種類	施設面積 (m ²)	管理者名	一般利用	利用料金
芦田川	1	3.395~3.564	右岸	水呑下運動場	運動場	2,180	福山市長	可	無料
	2	4.438~4.432	右岸	水呑運動場	運動場	3,071	福山市長	可	無料
	3	4.73	右岸	小水呑運動場	運動場	1,076	福山市長	可	無料
	4	5.000~5.060	左岸	千代田運動場	運動場	858	福山市長	可	無料
	5	5.564~5.705	左岸	多治米運動場	運動場	4,860	福山市長	可	無料
	6	5.75	右岸	水呑大橋上運動場	運動場	1,967	福山市長	可	無料
	7	6.204~6.607	左岸	草戸淀川(上中下)運動場	運動場	19,201	福山市長	可	有料
	8	6.675~6.875	左岸	草戸鷹取(上下)運動場	運動場	12,348	福山市長	可	有料
	9	6.890~7.392	左岸	草戸町運動場	運動場	28,157	福山市長	可	無料
	10	7.801~8.169	左岸	本庄(上中下)運動場	運動場	21,284	福山市長	可	有料
	11	8.081~8.169	左岸	本庄運動場	運動場	5,332	福山市長	可	無料
	12	8.200~8.468	左岸	神島橋(上下)運動場	運動場	8,363	福山市長	可	有料
	13	8.412~8.840	右岸	西神島運動公園	運動場	13,242	福山市長	可	無料
	14	9.250~9.330	左岸	山手橋下運動公園	運動場	1,595	福山市長	可	有料
	15	9.335~9.536	右岸	山手橋(上中下)運動場	運動場	9,115	福山市長	可	無料
	16	9.365~9.460	左岸	山手橋上運動場	運動場	2,559	福山市長	可	無料
	17	9.477~9.497	左岸	山手橋(本庄)運動場	運動場	876	福山市長	可	有料
	18	9.540~9.834	右岸	山手橋(上中下)運動場	運動場	8,631	福山市長	可	有料
	19	9.776~10.225	右岸	山手橋(A~I)運動場	運動場	13,304	福山市長	可	無料
	20	10.800~10.900	右岸	草木運動場	運動場	6,741	福山市長	可	無料
	21	11.019~11.323	右岸	郷分運動場・広場	運動場	7,925	福山市長	可	無料
	22	11.667~11.796	右岸	横路下運動場	運動場	4,217	福山市長	可	無料
	23	11.804~11.960	右岸	横路上運動場	運動場	5,294	福山市長	可	無料
	24	12.450~12.520	左岸	大渡橋上運動場	運動場	654	福山市長	可	無料
	25	13.000~13.090	左岸	御幸運動場	運動場	13,239	福山市長	可	有料
	26	13.100~13.190	左岸	御幸上運動場	運動場	11,486	福山市長	可	無料
	27	13.230~13.400	左岸	中津原(上下)運動場	運動場	18,241	福山市長	可	有料
	28	14.950~15.050	左岸	下山守(森脇橋)運動場	運動場	5,990	福山市長	可	無料
	29	15.220~15.380	左岸	下山守(下山守橋)運動場	運動場	4,558	福山市長	可	無料
	30	16.204~16.355	左岸	上山守運動場	運動場	5,747	福山市長	可	無料
	31	17.200~17.450	右岸	坊寺運動場	運動場	1,449	福山市長	可	無料
	32	19.478~19.612	右岸	福戸橋運動場	運動場	1,200	福山市長	可	無料
	33	19.646~19.854	右岸	福戸橋下運動場	運動場	3,524	福山市長	可	無料
	34	20.710~20.910	左岸	運動公園	運動場	4,827	福山市長	可	無料
	35	20.910~21.077	左岸	運動公園	運動場	4,347	福山市長	可	無料

公園									
河川名	No	距離標	左右岸	施設名	種類	施設面積 (m ²)	管理者名	一般利用	利用料金
芦田川	1	1.450~2.400	右岸	竹ヶ端運動公園	公園緑地	15,608	福山市長	可	無料
	2	1.548~2.697	左岸	箕島緑地	公園緑地	7,918	福山市長	可	無料
	3	2.717~2.963	左岸	箕島広場	公園緑地	5,887	福山市長	可	無料
	4	2.780~2.880	左岸	公衆トイレ	公園緑地	1,338	福山市長	可	無料
	5	2.800~5.421	左岸	自転車道および植栽	公園緑地	20,813	福山市長	可	無料
	6	3.000~3.970	右岸	花壇	公園緑地	1,186	福山市長	可	無料
	7	3.499~3.399	右岸	水呑下広場	公園緑地	1,472	福山市長	可	無料
	8	3.790~3.896	左岸	新涯先広場	公園緑地	3,452	福山市長	可	無料
	9	4.110~4.160	右岸	高浦広場	公園緑地	877	福山市長	可	無料
	10	5.060~5.240	右岸	水呑広場	公園緑地	3,207	福山市長	可	無料
	11	5.220~5.240	左岸	水呑大橋下広場	公園緑地	5,271	福山市長	可	無料
	12	5.420~5.520	左岸	花壇	公園緑地	2,700	福山市長	可	無料
	13	5.730~5.900	左岸	草戸五丁目広場	公園緑地	6,067	福山市長	可	無料
	14	7.800	左岸	花壇	公園緑地	60	福山市長	可	無料
	15	7.900	左岸	本庄西緑地	公園緑地	634	福山市長	可	無料
	16	8.442~8.840	右岸	西神島広場	公園緑地	7,762	福山市長	可	有料
	17	9.530~9.600	左岸	山手橋(北本庄)広場	公園緑地	1,722	福山市長	可	無料
	18	10.472~10.800	右岸	草木公園広場	公園緑地	12,966	福山市長	可	有料
	19	11.019~11.323	右岸	郷分広場	公園緑地	2,567	福山市長	可	無料
	20	11.960~12.312	右岸	黄路広場	公園緑地	9,048	福山市長	可	無料
	21	11.987~12.345	左岸	大渡橋下広場	公園緑地	7,810	福山市長	可	無料
	22	12.624~12.548	右岸	石原広場	公園緑地	495	福山市長	可	無料
	23	12.851~12.942	左岸	御幸広場	公園緑地	3,672	福山市長	可	無料
	24	20.150~20.700	左岸	遊歩道及び広場	公園緑地	7,025	福山市長	可	無料
	25	21.290	右岸	三三公園(道路修景施設)	公園緑地	149	福山市長	可	無料
	26	22.200	左岸	公園	公園緑地	188	福山市長	可	無料
	27	25.840~26.160	右岸	広場	公園緑地	9,230	福山市長	可	無料
	28	27.510~27.600	左岸	児童公園	公園緑地	1,231	福山市長	可	無料

ゴルフ場									
河川名	No	距離標	左右岸	施設名	種類	施設面積 (m ²)	管理者名	一般利用	利用料金
芦田川	1	5.914~6.198	左岸	芦田川ゴルフ練習場	ゴルフ場	12,010	畑田弘泰	可	有料
	2	13.400~14.930	左岸	福山ゴルフ倶楽部	ゴルフ場	224,923	平克己	可	有料
	3	-	右岸	河佐峡パークゴルフ場	ゴルフ場	-	府中市観光協会	可	有料

出典：福山河川国道事務所資料

7-2 河川の利用状況

芦田川の水面利用（舟運）については、古くは穴の海と称され、水量が豊富で物資の輸送に大きな役割を果たしていた。福山藩時代は、流域内河川に数多くの石堰堤等を築き、舟運を良好にするために気を配っており、明治20年頃までは河口から上流の府中付近に至る約28km間に舟を通して貨物輸送に努めていた。

しかし、廃藩以後舟運のための河川維持・管理ができなくなり、加えて河底も埋積し、灌漑期の用引水の増加もあって、水が著しく涸渇するようになった。さらに、時代の要求に応じて沿川に鉄道が敷設され、物資の運送は陸運に変わっていった。

また、芦田川の河川利用については、全域にわたり、また、各季節を通じて最も多いのは散策である。次いで、スポーツ、水遊び、釣りの順となる。

年間を通じて利用者の多い地点は、休日のスポーツ利用が行われている左岸13～15km付近の高水敷や水遊び・キャンプ等で夏季休日の利用が活発な42～43km（河佐峡兩岸）及び釣り利用による-2～-1km付近（河口部）の左岸堤防である。

毎年行われる芦田川レガッタは、芦田川流域の風物詩となっている。さらに、芦田川と関連の深い祭りも数多く行われている。



図 7-3 江戸時代後期～明治の川湊（船着場）
出典：中国地方の古地理に関する調査報告書



アユ釣りの風景

出典：福山河川国道事務所資料

表 7-4 芦田川に関係の深い祭り

名称	市町村名	場所	備考
芦田川レガッタ	福山市	芦田川本川	ボート競技大会
福山祭り花火大会	福山市	芦田川本川高水敷	花火大会
芦田川水生生物調査	福山市・府中市・神辺町	芦田川、高屋川直轄区域	水質調査
三郎の滝フェスティバル	府中市	矢谷川	滝すべり大会

出典：福山河川国道事務所資料



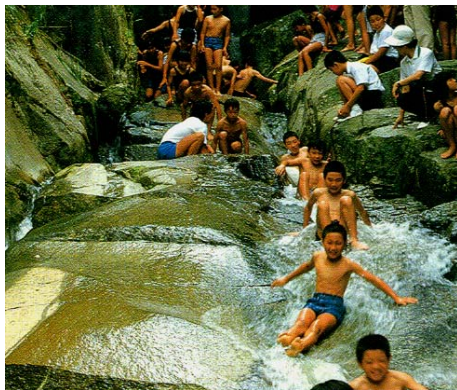
芦田川レガッタ

出典：福山河川国道事務所資料



芦田川水生生物調査

出典：福山河川国道事務所資料



三郎の滝フェスティバル

出典：福山河川国道事務所資料



福山祭り花火大会

出典：福山河川国道事務所資料