

7月14日からの大雨における水防活動 (岐阜県木曽川右岸地帯水防事務組合笠松水防団／令和7年7月14日～15日)

○概要

・木曽川右岸地帯水防事務組合笠松水防団は、令和7年7月14日大気の状態が不安定のため、集中豪雨により22時20分水防団待機水位超過10.05mに達し、22時40分境川馬橋観測所においてははん濫注意水位超過10.27m、22時50分避難判断水位超過10.36m、23時10分～23時20分最高水位の10.39mとなった。境川を巡視したが、水防工法を実施するまでには至らなかった。

活動時間	出動延人数	主な活動内容
7/14～7/15 約4時間	3名	・巡視



境川左岸
(境川神清寺橋下流付近)



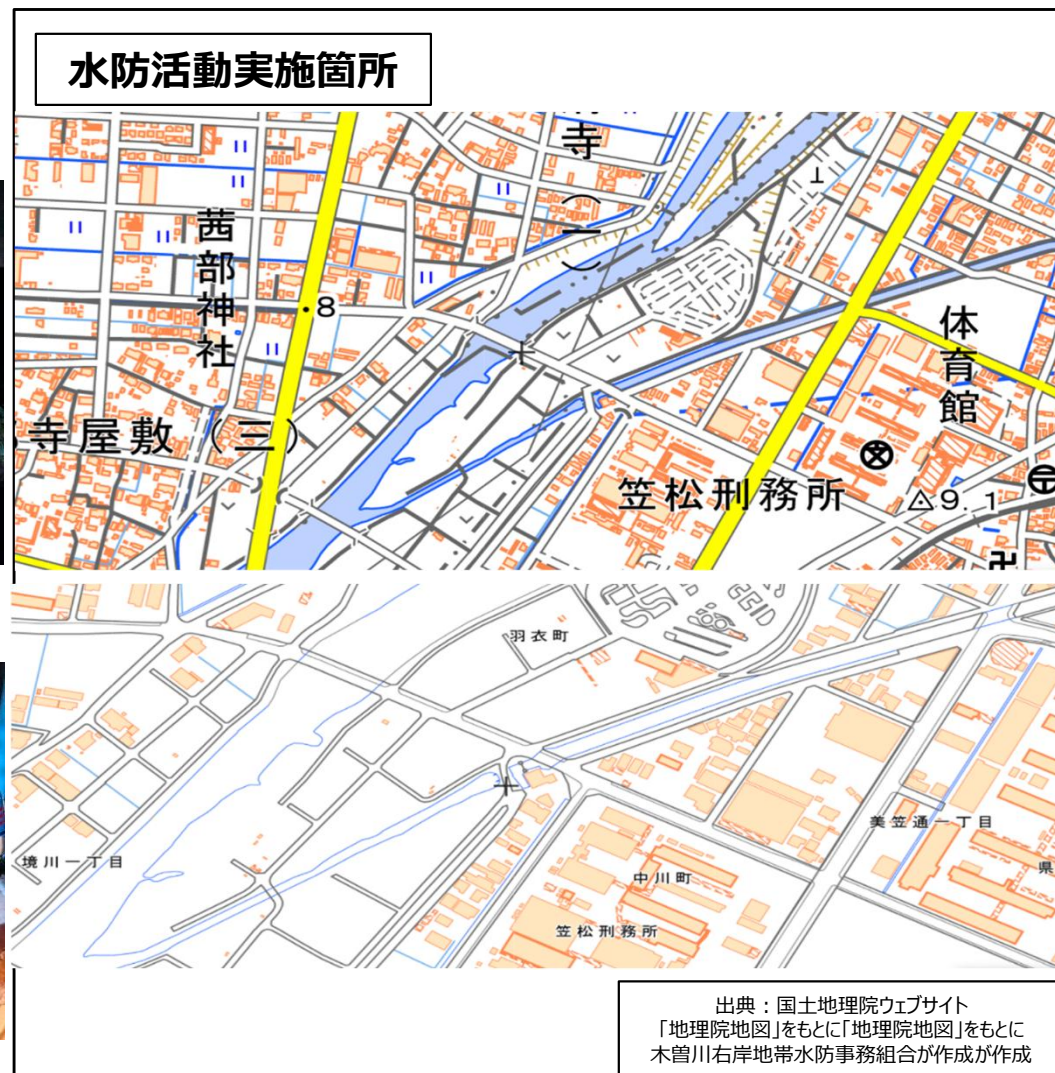
境川左岸
(境川神清寺川下流付近)



三つ目排水機場付近
(三つ目川下流望む)



三つ目排水機場付近



7月14日からの大雨における水防活動 (岐阜県木曽川右岸地帯水防事務組合柳津西水防団／令和7年7月14日～15日)

○概要

・木曽川右岸地帯水防事務組合柳津西水防団は、令和7年7月14日大気の状態が不安定のため、集中豪雨により22時20分水防団待機水位超過10.05mに達し、22時40分境川馬橋観測所においてははん濫注意水位超過10.27m、22時50分避難判断水位超過10.36m、23時10分～23時20分最高水位の10.39mとなった。境川を巡視したが、水防工法を実施するまでには至らなかった。

活動時間	出動延人数	主な活動内容
7/14～7/15 約4時間	2名	・巡視



境川左岸
(柳津道の駅付近)



境川左岸
(新境川橋付近)



7月14日からの大雨における水防活動 (岐阜県木曽川右岸地帯水防事務組合柳津東水防団／令和7年7月14日～15日)

○概要

- 木曽川右岸地帯水防事務組合柳津東水防団は、令和7年7月14日大気の状態が不安定のため、集中豪雨により22時20分水防団待機水位超過10.05mに達し、22時40分境川馬橋観測所においてははん濫注意水位超過10.27m、22時50分避難判断水位超過10.36m、23時10分～23時20分最高水位の10.39mとなった。境川を巡視したが、水防工法を実施するまでには至らなかった。

活動時間	出動延人数	主な活動内容
7/14～7/15 約3時間	3名	・巡視

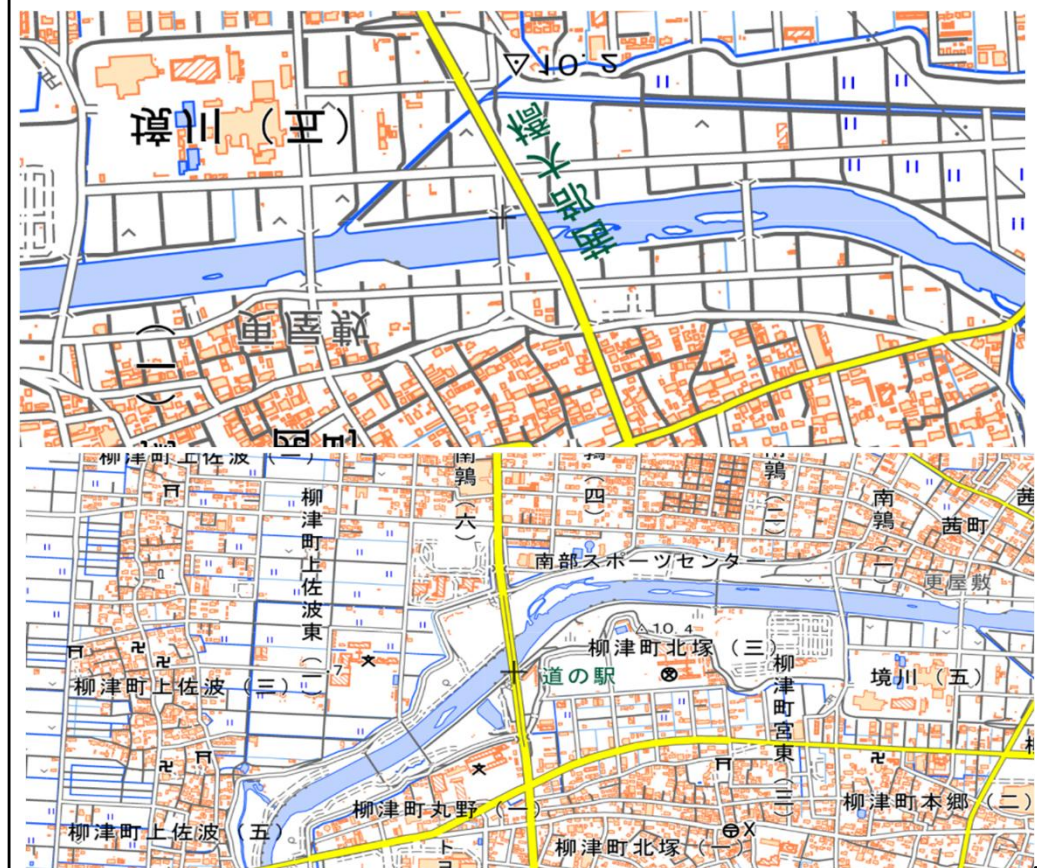


境川左岸
(野瀬前橋付近)



境川左岸
(鵜大橋付近)

水防活動実施箇所



出典：国土地理院ウェブサイト
「地理院地図」をもとに「地理院地図」をもとに
木曽川右岸地帯水防事務組合が作成が作成

7月14日からの大雨における水防活動 (岐阜県木曽川右岸地帯水防事務組合茜部水防団／令和7年7月14日～15日)

○概要

- 木曽川右岸地帯水防事務組合茜部水防団は、令和7年7月14日大気の状態が不安定のため、集中豪雨により22時20分水防団待機水位超過10.05mに達し、22時40分境川馬橋観測所においてははん濫注意水位超過10.27m、22時50分避難判断水位超過10.36m、23時10分～23時20分最高水位の10.39mとなった。境川を巡視したが、水防工法を実施するまでには至らなかった。

活動時間	出動延人数	主な活動内容
7/14～7/15 約4時間	5名	・巡視



境川左岸
(千成橋付近)



水防活動実施箇所



出典：国土地理院ウェブサイト
「地理院地図」をもとに「地理院地図」をもとに
木曽川右岸地帯水防事務組合が作成が作成

7月14日からの大雨における水防活動 (岐阜県木曽川右岸地帯水防事務組合厚見水防団／令和7年7月14日～15日)

○概要

・木曽川右岸地帯水防事務組合厚見水防団は、令和7年7月14日大気の状態が不安定のため、集中豪雨により22時20分水防団待機水位超過10.05mに達し、22時40分境川馬橋観測所においてははん濫注意水位超過10.27m、22時50分避難判断水位超過10.36m、23時10分～23時20分最高水位の10.39mとなった。境川を巡視したが、水防工法を実施するまでには至らなかった。

活動時間	出動延人数	主な活動内容
7/14～7/15 約4時間	3名	・巡視



境川右岸
(厚見水防倉庫付近)



境川右岸
(中野畑橋付近)



7月14日からの大雨における水防活動 (岐阜県木曽川右岸地帯水防事務組合長森南水防団／令和7年7月14日～15日)

○概要

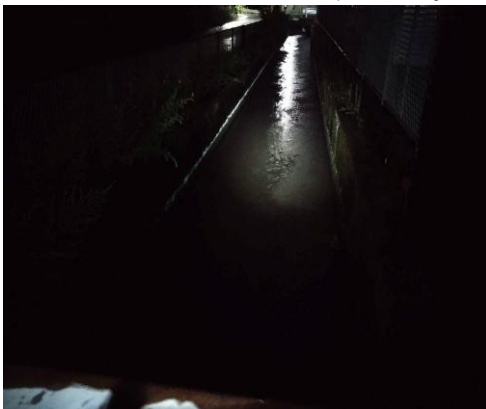
- 木曽川右岸地帯水防事務組合長森南水防団は、令和7年7月14日大気の状態が不安定のため、集中豪雨により22時20分水防団待機水位超過10.05mに達し、22時40分境川馬橋観測所においてははん濫注意水位超過10.27m、22時50分避難判断水位超過10.36m、23時10分～23時20分最高水位の10.39mとなった。境川を巡視したが、水防工法を実施するまでには至らなかった。

活動時間	出動延人数	主な活動内容
7/14～7/15 約3時間	16名	・巡視



境川右岸
(境川・三井川合流地点付近)

境川右岸
(天王寺橋付近)



長森南中付近



水防活動実施状況

<都道府県管理河川>

7月10日からの大雨における水防活動

都道府県	水 系	河 川	水防団等名	実施日時	主な活動内容
群馬	－(内水)	－(内水)	太田市消防団	7/10	土のう積み（110袋）、危険箇所の表示

7月14日からの大雨における水防活動

都道府県	水 系	河 川	水防団等名	実施日時	主な活動内容
岐阜	木曽川	三井川	上中屋水防団	7/14 22:40～7/15 2:00	巡視
岐阜	木曽川	境川	岐南東水防団	7/14 22:40～7/15 2:00	巡視
岐阜	木曽川	境川	岐南西水防団	7/14 22:40～7/15 2:00	巡視
岐阜	木曽川	境川	厚見水防団	7/14 22:40～7/15 2:00	巡視
岐阜	木曽川	境川	長森南水防団	7/14 22:40～7/15 1:20	巡視
岐阜	木曽川	境川	笠松水防団	7/14 22:50～7/15 2:00	巡視
岐阜	木曽川	境川	門間水防団	7/14 22:50～7/15 2:00	巡視
岐阜	木曽川	境川	柳津西水防団	7/14 22:50～7/15 2:00	巡視
岐阜	木曽川	境川	柳津東水防団	7/14 22:50～7/15 2:00	巡視
岐阜	木曽川	境川	茜部水防団	7/14 22:50～7/15 2:00	巡視
静岡	富士川	潤井川ほか	富士市水防団	7/15 6:00～11:00	パトロール