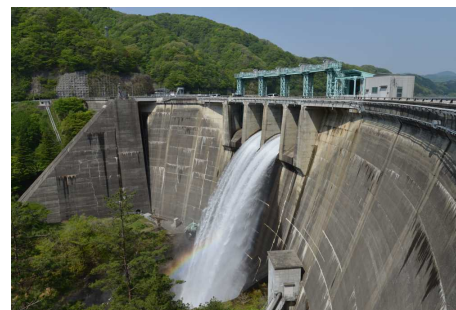


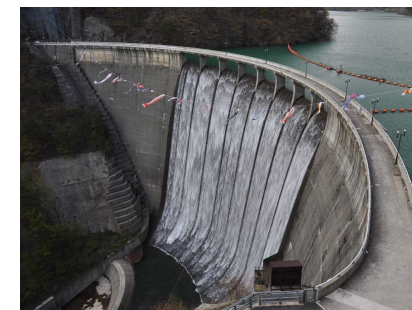
見どころ

宮城の個性豊かなダムを1日で巡ろう

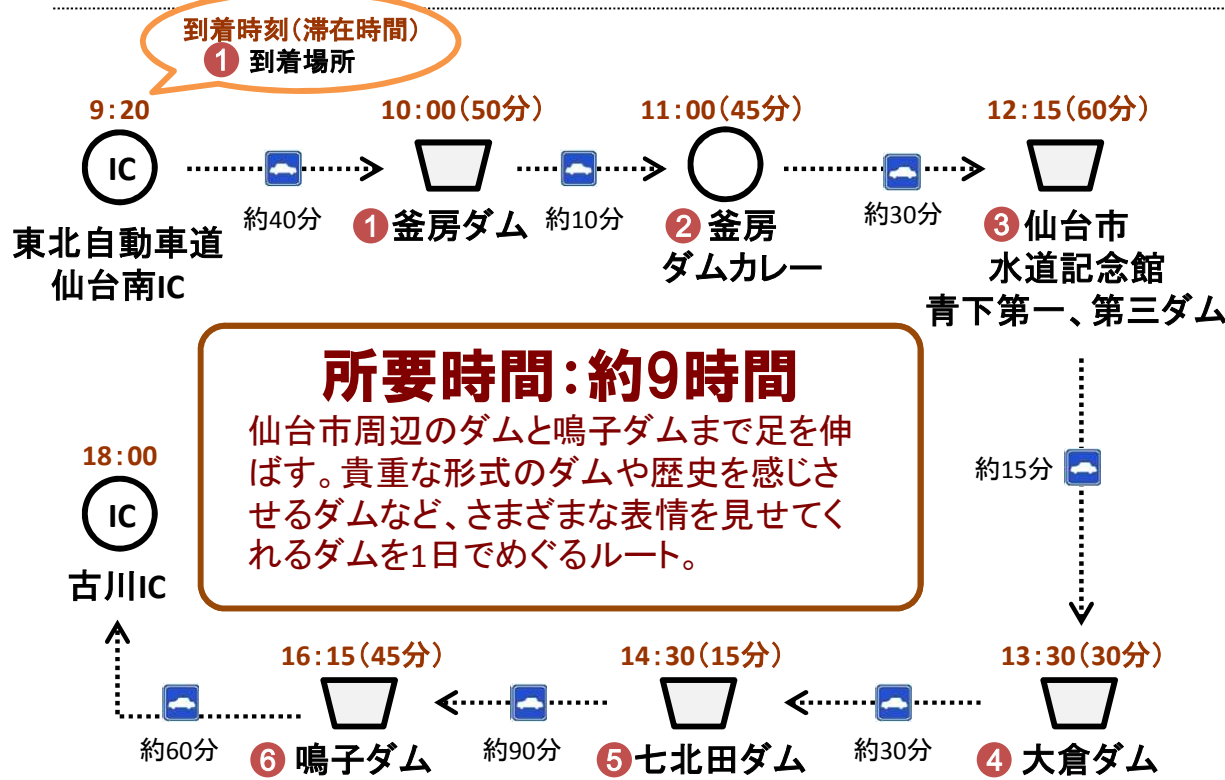
エリア：宮城県
初心者におすすめ



日本では2基しか存在しない非常に貴重な形式の大倉ダム（マルチプルアーチ式）



5月の連休には毎年恒例すだれ放流が行われる鳴子ダム（アーチ式）



N	訪問先	見どころ
1	釜房ダム	名取川の支流にあるダム、宮城県の水がめとして、また大雨洪水の際には下流域の街を守るために活躍している。
2	釜房ダムカレー	話題のダムカレーがついに宮城にも。川崎町内の3店舗(かもしか茶屋、駒草、大勝食堂)で提供されている。
3	仙台市水道記念館 青下第一、第三ダム	水道記念館では仙台市の水道の歴史や水道の仕組みが学べる。記念館のすぐ近くには青下第一ダム、車で数分のところには第三ダムがある。
4	大倉ダム	日本に2基しかないマルチプルアーチダムという形式の珍しいダム。
5	七北田ダム	岩石と土砂を積み上げて建設したロックフルという形式のダム。見学できる場所は限られているが、遠くからでもその大きさは感じられるはずだ。
6	鳴子ダム	美しい弧を描いているアーチダムという形式のダム。戦後初めて日本人だけの手で建設されたダムである。

※青下第一は水道記念館、七北田ダム以外は現地管理所にてダムカードを配布中。

このルートは「炭素さん」にご紹介いただきました

「ダムコレクション」で地図や詳しい情報を紹介しています。ロゴをクリック→

<http://www.mlit.go.jp/river/dams/action/route009.html>

地図を表示

① 釜房ダム

見学ポイントは管理所、資料館のある左岸側と、国道沿いの右岸から。国道は交通量が多いので車に注意して見学しよう。

資料館は展示物が充実しており、子供から大人まで楽しみながらダムについて学べるようになっている。管理所脇には一番の記念撮影ポイント、顔ハメ看板が設置されているのも見逃さないように。



② 釜房ダムカレー

釜房ダムを見て楽しんだ後は、食べて釜房ダムを楽しもう。川崎町内の3店舗で釜房ダムカレーを提供している。特徴はなんと言ってもライスが釜房湖の形をしており、ルーが釜房ダムの堤体を模した陶器の器に入っているということだ。

ルーには地元の川崎牛が入っており、ルーは各店舗オリジナル。釜房ダムカレー巡りをするのも面白いかもしれない。



③ 仙台市水道記念館 青下第一、第三ダム

水道記念館では仙台市の水道の歴史、貴重な大倉ダム建設時の写真など、見応えのある資料が展示されている。青下第一ダムは水道記念館から徒歩で、第三ダムは上流に車で数分のところにある。どちらも丸石張りの美しい堤体、運が良ければ越流している綺麗な姿を見ることが出来るだろう。



④ 大倉ダム

マルチプルアーチダムと呼ばれる、アーチダムが複数連なる全国でもこと香川の豊稔池ダムの2基しかない珍しいダム。天端（ダム上部）の中央には駐車スペースがあり、ここから両側に広がるマルチプルアーチを存分に感じる事が出来る。

大倉ダムの上流には三角油揚げで有名な定義如来があり、大倉ダムの見学とセットで参拝したい。



⑤ 七北田ダム



所在地は仙台市泉区にもかかわらず、周りは緑が豊か。仙台市の水がめとなっている。このダムカードは少し離れた「宮城県仙台地方ダム総合事務所」で配布されている。（平日のみ）

⑥ 鳴子ダム

5月の連休のすだれ放流も美しいが、紅葉の時期の鳴子ダム、鳴子峡もおすすめ。国道からダムを見下ろすと鳴子ダムの美しさに気がつくことが出来るだろう。

ダム巡りが終わったら鳴子温泉に浸かってドライブの疲れを癒やしてみたいだろうか。



炭素さんからのアドバイス

今回紹介出来なかったが、宮城県南部にある七ヶ宿ダムは定期的に見学会を開催しており、ダムの内部を見学させてもらえるので是非行って貰いたい。三角油揚げは割り箸で数カ所穴をあけて醤油を染みこませて食べるのが通の食べ方だ！！

