

あらかわりゅういき ちいき すいしん きょうぎかい
荒川流域エコネット地域づくり推進協議会

とく しょうかい
取り組みの紹介

関東地方整備局
荒川上流河川事務所
河川環境課
新保 美奈子

本日のご紹介内容

- 荒川上流河川事務所におけるエコロジカル・ネットワークの形成
- 地域との協働によるエコロジカル・ネットワークの形成



多自然川づくりの効果を維持する上でも重要な視点

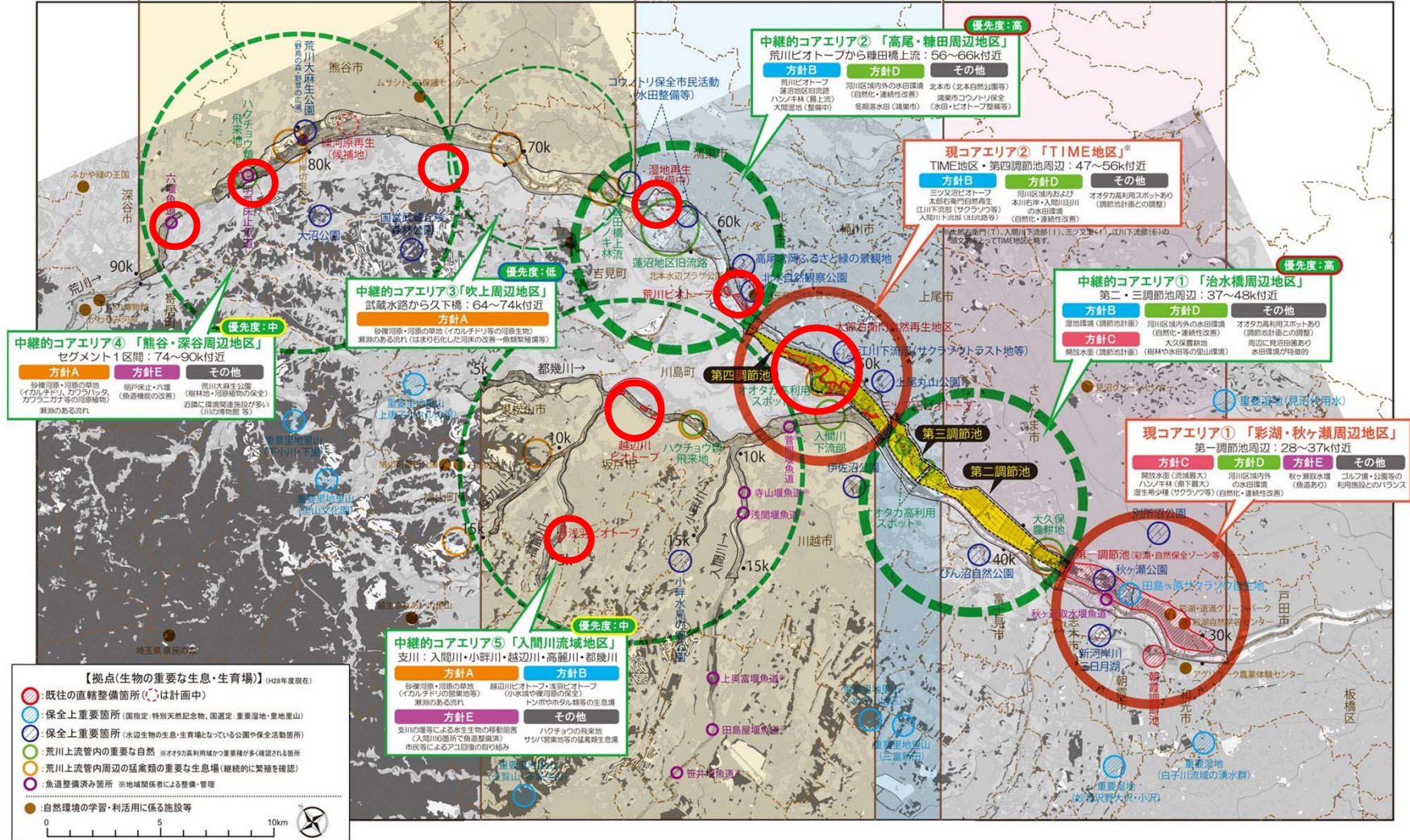
あらかわじょうりゅうかせんじむしょ

けいせい

荒川上流河川事務所におけるエコロジカル・ネットワーク形成の かんが かつ 考え方

あらかわじょうりゅうかせん じむしょ と く
荒川上流河川事務所での取り組み

	H1	H2	H3	H4	H5	H6	H7	H8	H9	H10	H11	H12	H13	H14	H15	H16	H17	H18	H19	H20	H21	H22	H23	H24	H25	H26	H27	H28	H29	H30	H31	R2	R3			
越辺川ピオトープ																																				
荒川ピオトープ																																				
三つ又沼ピオトープ																																				
大堰魚道(緩勾配魚道)																																				
荒川太郎右衛門地区自然再生																																				
浅羽ピオトープ																																				
明戸床止魚道																																				
荒川中流部自然再生																																				



あらかわ たろうえもん ちくしぜん さいせいじぎょう とく
荒川太郎右衛門地区自然再生事業の取り組み



上(かみ)池



旧流路の保全・再生

旧流路の保全・再生のため、河床掘削と荒川からの導水路を整備します。



湿地環境の拡大

高水敷を掘削し、湿地を利用する在来種が生息・生育できる場を再生します。

中(なか)池



河畔林の保全

現状の河畔林を保全するために、管理・活用のために通路等を整備します。

下(しも)池



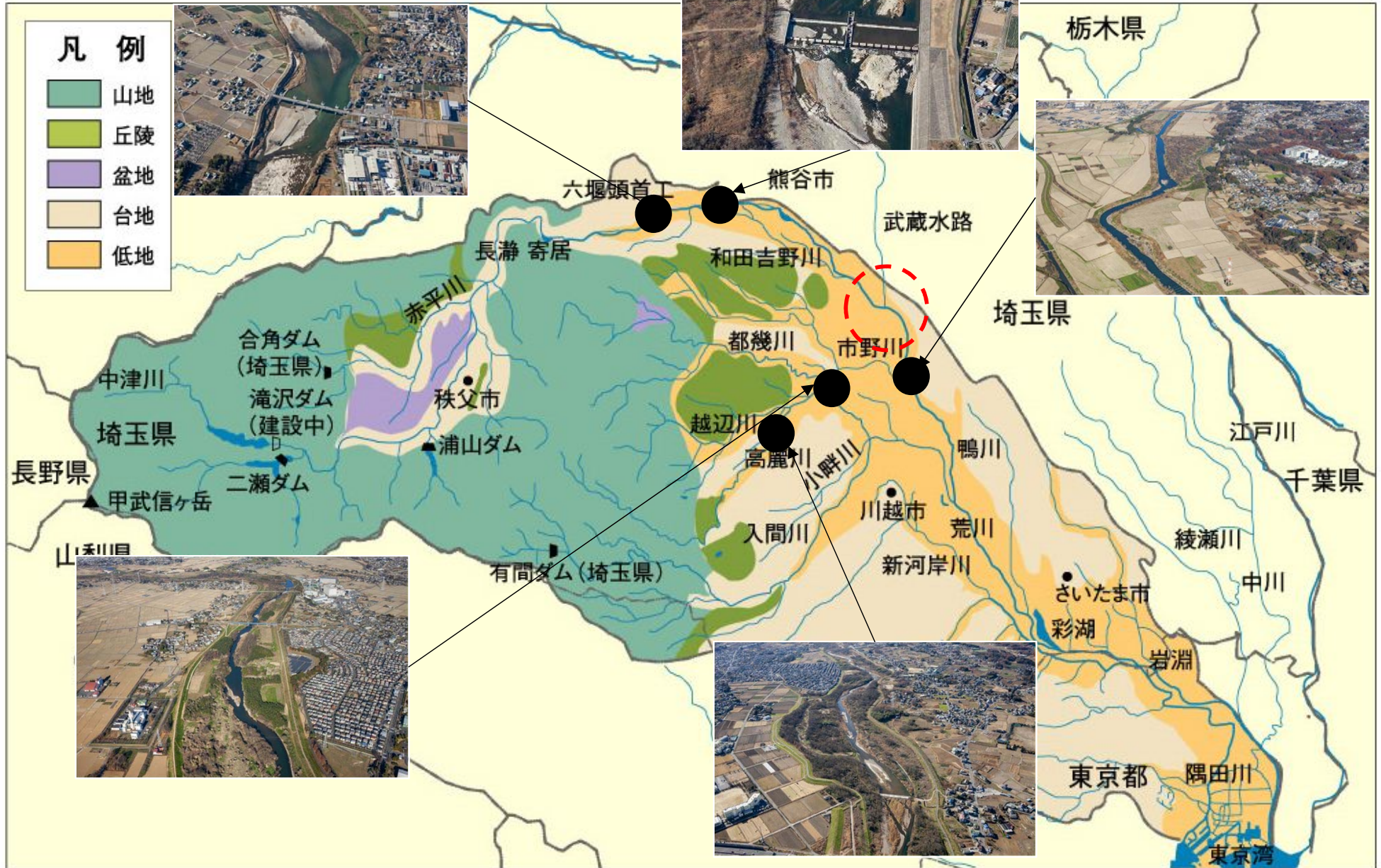
河畔林の保全・再生

高水敷を掘削し、ハンノキを移植し 河畔林を再生しています。

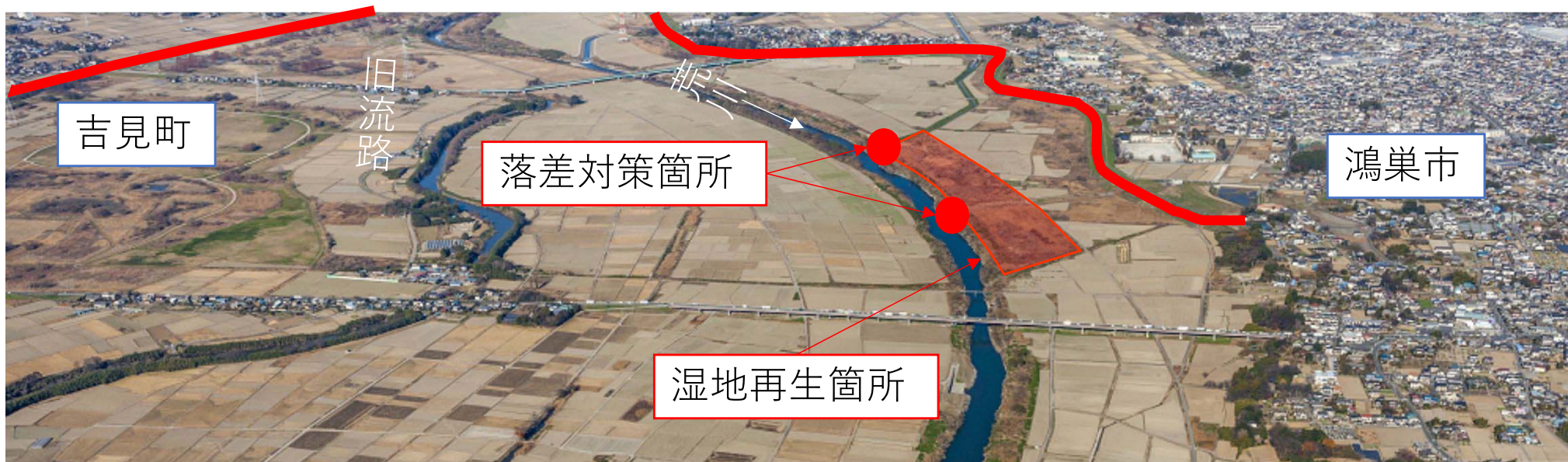
三ツ又沼ビオトープの取り組み



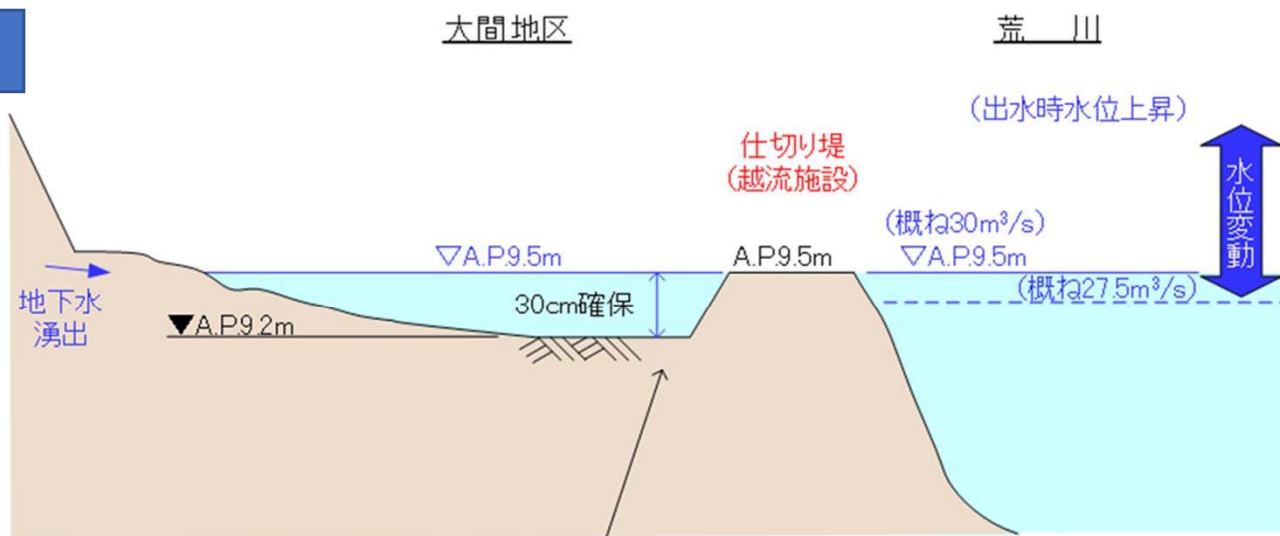
あらかわじょうりゅうかせん じむしょ かんない きよてん
荒川上流河川事務所管内の拠点



鴻巣市大間地先での湿地再生と堤内外の連続性確保

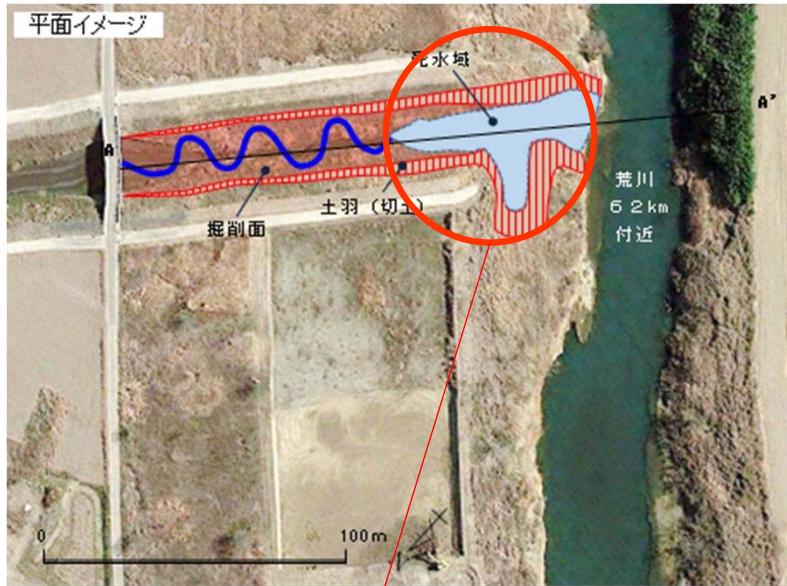


湿地再生概略



別途土砂がたまりやすい箇所に
A.P.9.2m以下の堆砂スペースを設ける

鴻巣市大間地先での落差対策工



行人樋管排水路の荒川流入部の落差



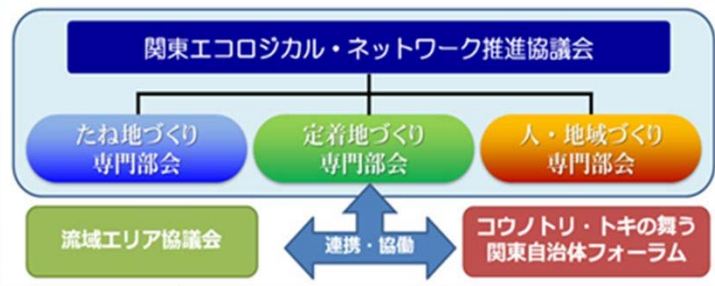
あらかわりゅういき

ちいき

すいしん きょうぎかい

荒川流域エコネット地域づくり推進協議会について

荒川流域エコネット地域づくり協議会



広域連携モデルとしてのエコロジカル・ネットワークの形成によるコウノトリ・トキの舞う魅力的な地域づくりの実現を目的として設立(平成26年2月)
 「関東地域におけるコウノトリ・トキを指標とした生態系ネットワーク形成基本計画(平成28年3月)」を策定した

関係する自治体が、事業を主体的に推進するために設立(平成22年7月)
 国、県への要望を実施するとともに、28の加盟自治体間での情報交換等を行う

流域エリア協議会

利根運河周辺エリア

⇒コウノトリの舞う地域づくり連絡協議会
 (平成26年5月設立)

渡良瀬遊水地エリア

⇒渡良瀬遊水地エリアエコロジカル・ネットワーク推進協議会
 (平成27年11月設立)

荒川流域エリア

⇒荒川流域エコネット地域づくり推進協議会
 (平成29年11月設立)

菅生沼周辺エリア

北総(手賀・印旛)エリア

霞ヶ浦周辺エリア

利根川下流エリア

房総中部エリア



先進的な
 エリア ⇒

先進的なエリアにおけるアクションプラン策定状況



平成29年3月 利根運河周辺エリア



令和元年5月 渡良瀬遊水地エリア

あらかわりゅういき

ちいき

きょうぎかい

荒川流域エコネット地域づくり協議会

あらかわりゅういき

荒川流域エリア



鴻巣市
コウノトリ飼育施設



吉見町
さくら堤公園



北本市
北本自然観察公園・
埼玉県自然学習センター



川島町
ハクチョウの飛来 (越辺川)



桶川市
江川のサクラソウ

あらかわりゅういき

ちいき

すいしん きょうぎかい

荒川流域エコネット地域づくり推進協議会

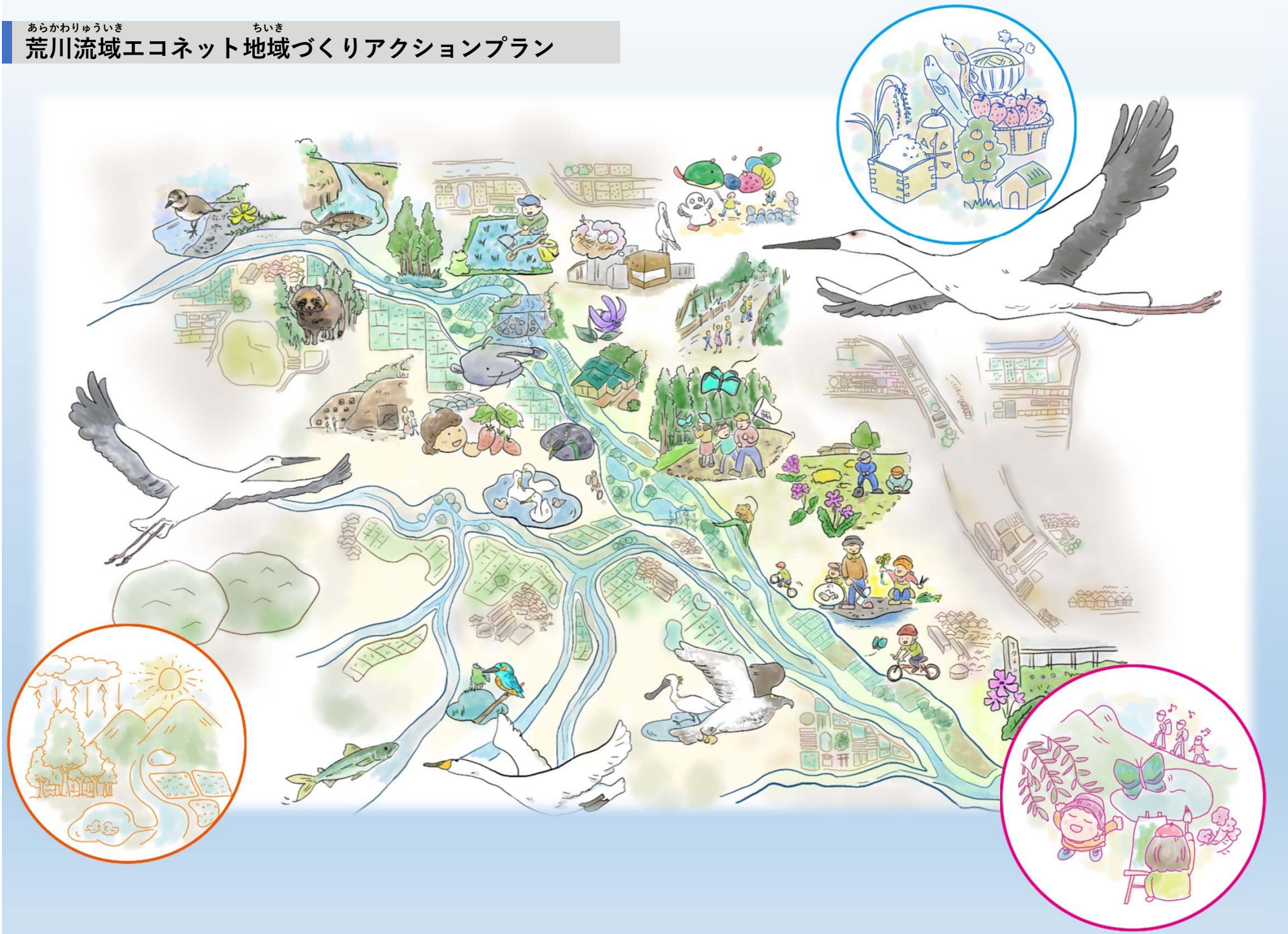
アクションプラン策定

～自然と治水が調和した地域づくりのための行動計画～

あらかわりゅういき

ちいき

荒川流域エコネット地域づくりアクションプラン



あらかわりゅういき

ちいき

荒川流域エコネット地域づくりアクションプラン

指標種・地域づくりのシンボル



あらかわりゅういき

ちいき

こうどうけいかく

荒川流域エコネット地域づくりアクションプランの行動計画

(ベースとなる取り組み)
これまでの活動継続

せいぶつ せいそくかんきょうほぜん かん こうどうけいかく
生物の生息環境保全に関する行動計画

プラン① 合同生きもの調査の実施



プラン② ゴミ・外来種問題への対応



プラン③ 環境学習・観察会の推進支援



ちいき しんこう けいざい かつせいか かん こうどうけいかく
地域振興・経済活性化に関する行動計画

プラン④ 各種広報の展開



プラン⑤ エコツアーの推進支援



プラン⑥ 関係者間のネットワーク支援



かつどうけいぞく
これまでの活動継続

せいぶつ せいそくかんきょうほぜん かん こうどうけいかく
生物の生息環境保全に関する行動計画

河川での取り組み



農地での取り組み



里山林での取り組み



ちいき しんこう けいざい かつせいか かん こうどうけいかく
地域振興・経済活性化に関する行動計画

観光やイベントに関する取り組み



多様な主体の参加に関する取り組み



広報活動に関する取り組み



プラン① ごうどうい 合同生きもの ちようき 調査 じっし の実施



目指す
もの

めづ かんぎよう ほせん かつとう とう やくた

ごとうい ちょうき じっし
プラン① 合同生きもの調査の実施



水田調査体験



魚類調査体験



生きもの調査体験会

取組み
内容

がいらいしゅもんたい たいおう
プラン② ゴミ・外来種問題への対応



目指す
もの



過年度に実施された清掃活動

**取組み
内容**

**きれいな花だけど…
 特定外来生物
 オオキンケイギク かも?**

オオキンケイギク(キク科・多年生草本)
 北アメリカ原産の外来種で、観賞用・緑化用として持ち込まれ、日本各地で野外に広がりました。在来植物を追いやってしまうなど、日本の生態系に悪影響を及ぼす恐れがあるとして、外来生物法で「特定外来生物」に指定されており、植える・撒く・育てることや生きたまま移動させるなどが、法律で原則禁止されています。河原や道ばたなどの日当たりのよい場所にみられ、一面に広がると、ほかの植物に届く光を遮り追いやってしまうなどの悪影響が生じます。

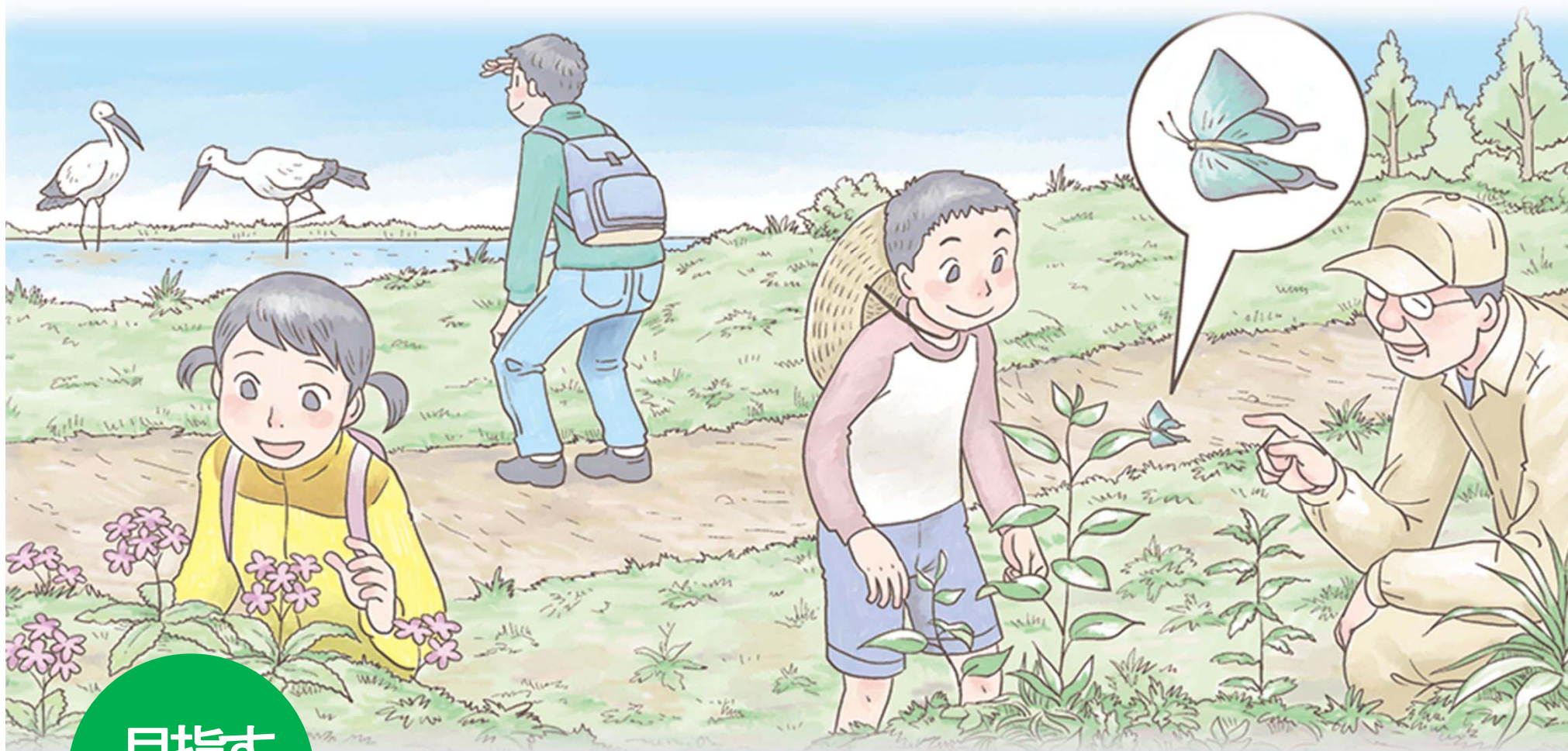
特徴
 ●成長すると草丈30〜70cmほどになります。多年草で、2年目以降は株立ち状になって増えていきます。
 ●根元から生えてくる葉(根生葉)は細長いへら状で、成長が進むにつれて3〜5枚程度の小葉に分かれます。
 ●開花期は春(5〜7月ごろ)で、直径5〜7cmの黄色い頭状花を咲かせます。舌状花の先はぎざぎざになっています。
 ※観賞用に育成された園芸品種もあり、花の色や形などに変化がみられることもあります。

根生葉(上部の葉)
根生葉(根元の葉)
花(頭状花)

オオキンケイギクと見間違いやすい植物(いずれも外来種)
ハルシャギク
キバナコスモス

ヒアリングに用いた資料

かんきょうがくしゅう かんさつかい すいしん しえん
プラン③ 環境学習・観察会の推進支援



目指す
もの

かんきょうがくしゅう かんさつかい すいしん しえん
プラン③ 環境学習・観察会の推進支援



取組み
内容

かくしゅ こうほう てんかい
プラン④ 各種広報の展開



目指す
もの

すいしん しえん
プラン⑤ エコツアーの推進支援



目指す
もの

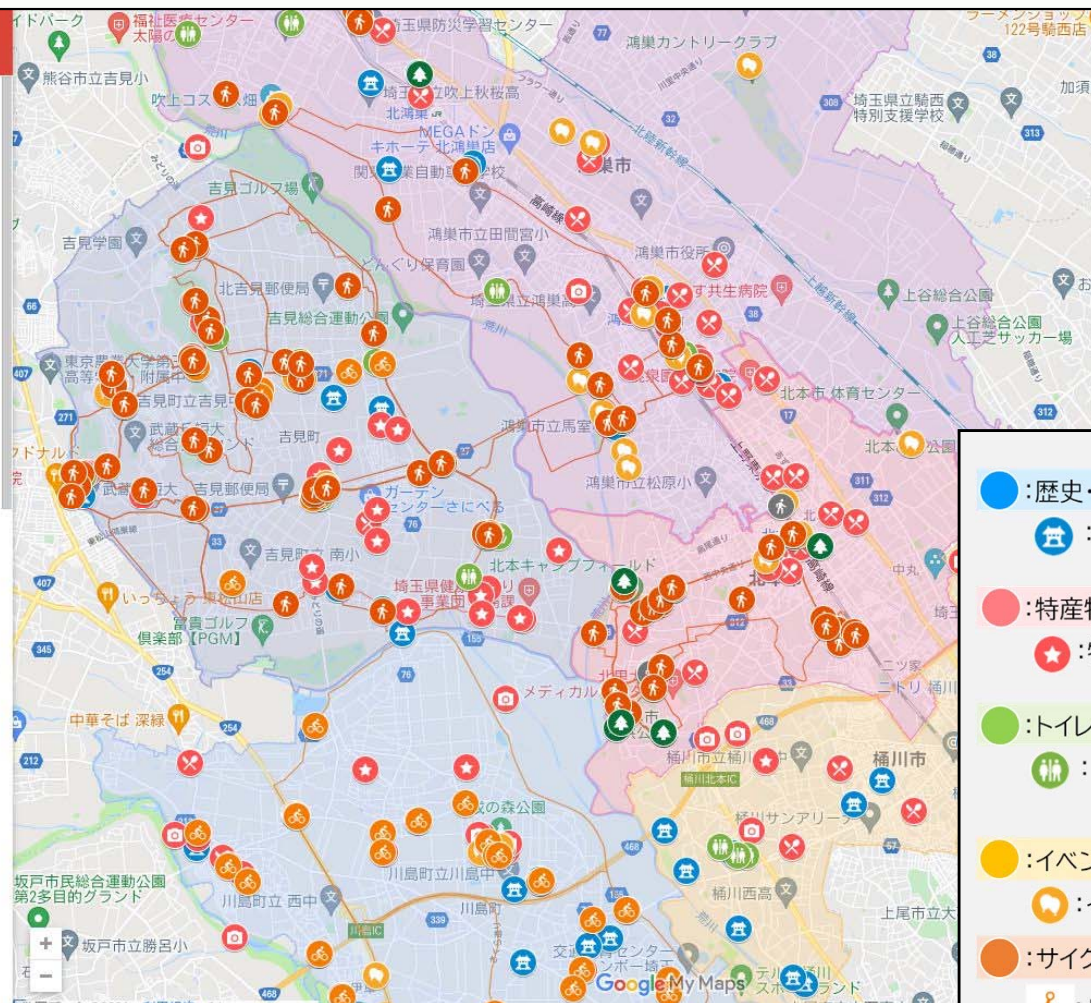
すいしん しえん
プラン⑤ エコツアーの推進支援

荒川流域エコツアー

表示回数 205回

共有 編集します

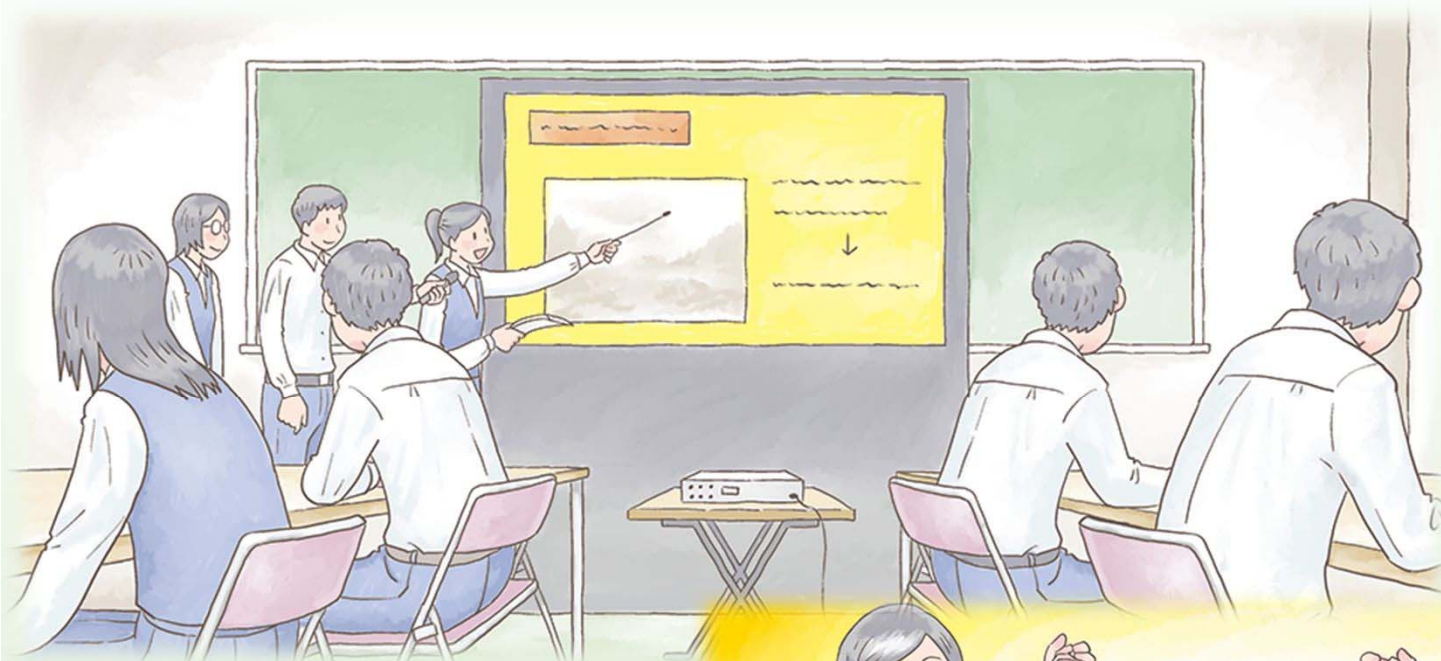
- 歴史・治水関連スポット
 - 歴史アイコン
 - (桶川市) 桶川飛行学校平和祈念館 (旧熊...)
 - (桶川市) 泉福寺
 - (桶川市) 熊野神社古墳
 - ...他 38個
- 特産物・観光スポット
 - グルメアイコン
 - 観光アイコン
 - 特産物アイコン
 - (桶川市うどん) 松屋
 - ...他 134個
- トイレ・休憩スポット
 - トイレアイコン
 - 休憩アイコン
 - (桶川市) トイレ (城山公園内)
 - (桶川市) 時計塔 多機能トイレ (城山公園...)
 - ...他 34個
- イベント



- : 歴史・治水関連スポット
- 🏰 : 歴史・治水関連スポット
- : 特産物・観光スポット
- ★ : 特産物 📷 : 観光スポット 🍴 : 食事処
- : トイレ・休憩スポット
- 🚻 : トイレ 🛋️ : 休憩スポット
- : イベント拠点
- 🗨️ : イベント拠点
- : サイクリングルート
- 🚲 : サイクリングルート 🚶 : 遊歩道
- 🚲 : 立寄りスポット 🚶 : 立寄りスポット
- : 巨木
- 🌲 : 巨木

**取組み
 内容**

かんけいしゃかん しえん
プラン⑥ 関係者間のネットワーク支援



目指す
もの

かんけいしゃかん しえん
プラン⑥ 関係者間のネットワーク支援



取組み
内容

1

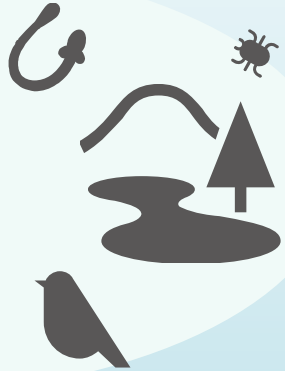
たよう い
多様な生きものや

わたし ひと
私たち人、みんなが

あんしん く
安心して暮らすための

ちいき
地域づくりに

と く
取り組んでいます



2

ぜつめつ
絶滅のおそれがある

は
コウノトリや、キも羽がける

しぜん ゆた かんきょう
自然豊かな環境は

あんしん く みらい
安心して暮らせる未来に

つながります



3

あらかわ ゆた
荒川の豊かな

しぜん まも そだ
自然を守り育てるために

あらかわしゅうへん みりよく つた
荒川周辺の魅力を伝える

かつどう
活動をしています



自然観察会



清掃活動



広報活動



各地の特産品紹介

(北本市のトマトカレー、吉見市の吉見いちご、鴻巣市の川餅うどん、川島町の川越藩のお蔵米、桶川市の紅花など)

4

は かんきょう もくひょう
コウノトリを羽がたかせる環境を目標に

ひと きょうりょく こうどう
たくさんの方が協力して行動をしています



学識経験者



自治体

(鴻巣市・桶川市・北本市・川島市・吉見町)



埼玉県

(みどり自然課、農村整備課、河川環境課)



環境団体



河川管理者

(国土交通省)

5

もくひょう じつげん

目標を実現するために

さんか ひつよう
みなさまの参加を必要としています



企業のみなさま



地域のみなさま



荒川流域の空にコウノトリを羽ばたかせよう！

↓
地域と荒川の相互に良い影響を与え合い、
結果としてコウノトリが来るような
流域環境を目指す



流域エコネット 地域づくり

The text "流域エコネット 地域づくり" (Watershed Eco-Net Community Building) is centered in the middle of the page. A large plus sign "+" is positioned above the text, and a downward-pointing arrow "↓" is positioned below it. The background is a light-colored illustration of a river flowing through a landscape with various elements: a bear, a stork, a fish, a person, a house, and a garden.

流域における生態系ネットワークへの理解
多自然づくり事業への理解や事業効果の向上

The text "流域における生態系ネットワークへの理解" (Understanding of the ecosystem network in the watershed) and "多自然づくり事業への理解や事業効果の向上" (Improvement of understanding and effectiveness of multi-natural landscape creation projects) is located at the bottom of the page. The background is a light-colored illustration of a river flowing through a landscape with various elements: a bear, a stork, a fish, a person, a house, and a garden.