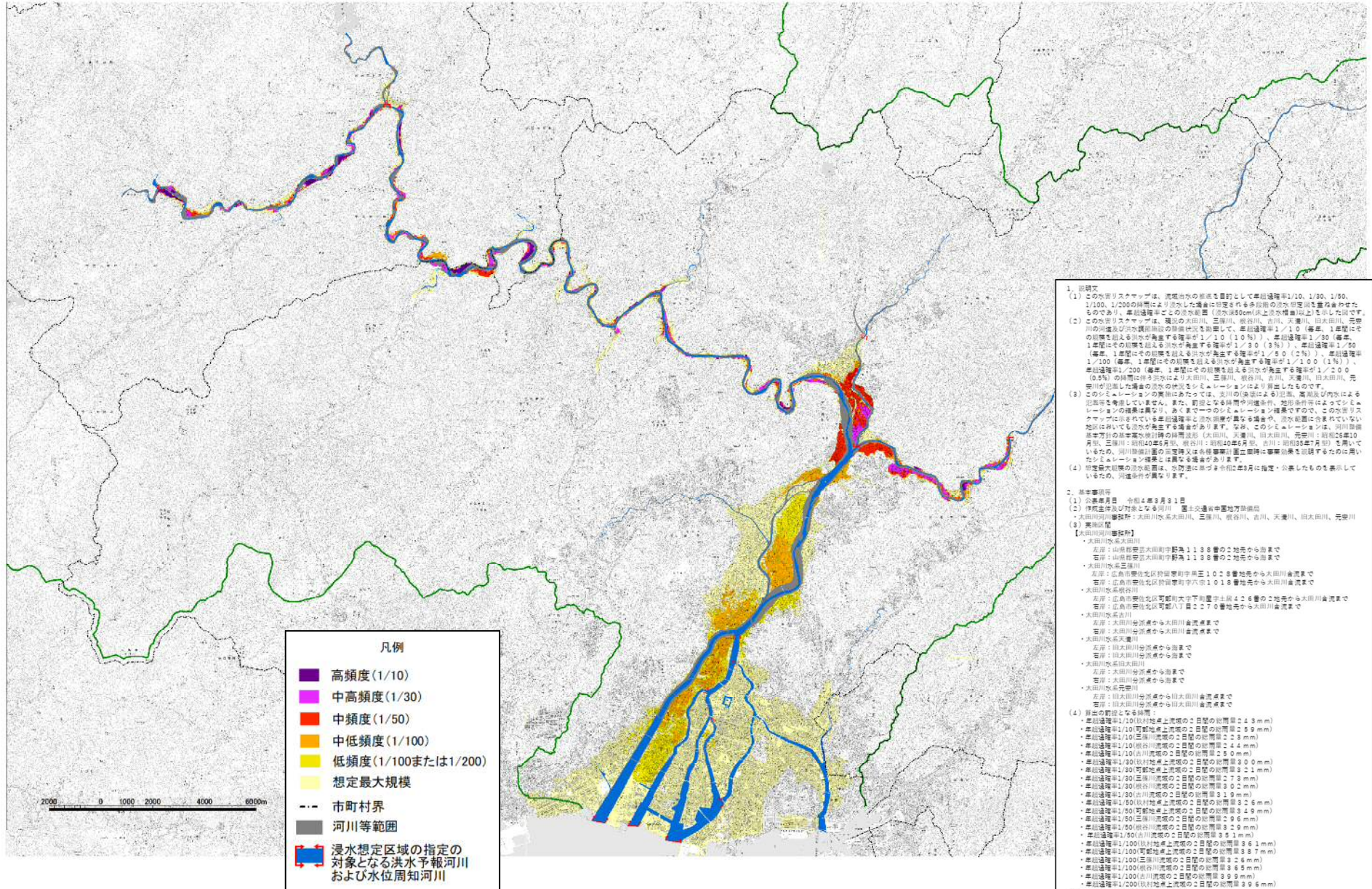


太田川水系 大臣管理区間からの氾濫を想定した水害リスクマップ

【現況河道】

暫定版

浸水深50cm(床上浸水相当)以上の
浸水が想定される範囲を表示



凡例

- 高頻度(1/10)
- 中高頻度(1/30)
- 中頻度(1/50)
- 中低頻度(1/100)
- 低頻度(1/100または1/200)
- 想定最大規模
- - - 市町村界
- 河川等範囲
- 浸水想定区域の指定の対象となる洪水予報河川および水位周知河川

1. 図説
 - (1) この水害リスクマップは、氾濫出水の氾濫も目的として高頻度率1/10、1/30、1/50、1/100、1/200の範囲により浸水した場合に想定される多段階の浸水想定区域を示すものであり、高頻度率などの浸水範囲(浸水深50cm以上浸水相当)を仮定したものである。
 - (2) この水害リスクマップは、現況の太田川、三俣川、横谷川、吉川、天瀬川、旧太田川、元太田川の河運及び治水関係施設の状態を仮定して、高頻度率1/10(毎年、1年度にその頻度を超える浸水が発生する確率が1/10(10%)）、中高頻度率1/30(毎年、1年度にその頻度を超える浸水が発生する確率が1/30(3.3%)）、中頻度率1/50(毎年、1年度にその頻度を超える浸水が発生する確率が1/50(2%)）、中低頻度率1/100(毎年、1年度にその頻度を超える浸水が発生する確率が1/100(1%)）、低頻度率1/200(毎年、1年度にその頻度を超える浸水が発生する確率が1/200(0.5%)の範囲に相当する浸水により太田川、三俣川、横谷川、吉川、天瀬川、旧太田川、元太田川が氾濫した場合の状況シミュレーションにより算出したものである。
 - (3) このシミュレーションの実施にあたっては、太田川(谷津による)氾濫、高瀬及び内水による氾濫を想定して実施した。また、町域となる場合は河運施設、治水関係によるシミュレーションの結果は異なる、あくまで一つのシミュレーションの結果である。この水害リスクマップに添えられている高頻度率と浸水範囲が異なる場合は、浸水範囲に含まれていない地域に浸水が想定される場合があります。なお、このシミュレーションは、河川関係基本方針の基本案水害対策の河運状況(太田川、天瀬川、旧太田川、元太田川、昭和26年10月型、三俣川、昭和40年6月型、横谷川、昭和40年6月型、吉川、昭和35年7月型)を用いているため、河川関係計画の位置づけ又は水害対策計画立案時に事業効果を確認するために用いた場合と異なる結果となる場合があります。
 - (4) 想定最大規模の浸水範囲は、水防法に基づき令和3年に指定・公表したものを表示しているため、河運条件が異なります。
 2. 基本事項
 - (1) 公表年月日：令和4年8月31日
 - (2) 対象となる河川：国土交通省中部地方整備局
 - ・太田川河川事務所：太田川水系太田川、三俣川、横谷川、吉川、天瀬川、旧太田川、元太田川
 - (3) 実施区域
 - 【太田川河川事務所】
 - ・太田川水系太田川
 - 左岸：山形県栗原市太田町宇野角1138番の2地先から海まで
 - 右岸：山形県栗原市太田町宇野角1138番の2地先から海まで
 - ・太田川水系三俣川
 - 左岸：庄内県北谷郡新庄町宇野角1102番地先から太田川合流まで
 - 右岸：庄内県北谷郡新庄町宇野角11018番地先から太田川合流まで
 - ・太田川水系横谷川
 - 左岸：庄内県北谷郡新庄町大字下町豊土原426番の2地先から太田川合流まで
 - 右岸：庄内県北谷郡新庄町大字2270番地先から太田川合流まで
 - ・太田川水系吉川
 - 左岸：太田川合流域から太田川合流域まで
 - 右岸：太田川合流域から太田川合流域まで
 - ・太田川水系天瀬川
 - 左岸：旧太田川合流域から海まで
 - 右岸：旧太田川合流域から海まで
 - ・太田川水系旧太田川
 - 左岸：太田川合流域から海まで
 - 右岸：旧太田川合流域から海まで
 - ・太田川水系元太田川
 - 左岸：旧太田川合流域から旧太田川合流域まで
 - 右岸：旧太田川合流域から旧太田川合流域まで
 - 【指定の対象となる河川】
 - ・高頻度率1/10(秋田地上流域の2日間の総雨量243mm)
 - ・高頻度率1/10(可部地上流域の2日間の総雨量259mm)
 - ・高頻度率1/30(三俣川流域の2日間の総雨量239mm)
 - ・高頻度率1/10(横谷川流域の2日間の総雨量244mm)
 - ・高頻度率1/10(吉川流域の2日間の総雨量250mm)
 - ・高頻度率1/10(秋田地上流域の2日間の総雨量250mm)
 - ・高頻度率1/30(三俣川流域の2日間の総雨量273mm)
 - ・高頻度率1/30(横谷川流域の2日間の総雨量302mm)
 - ・高頻度率1/50(吉川流域の2日間の総雨量326mm)
 - ・高頻度率1/50(可部地上流域の2日間の総雨量329mm)
 - ・高頻度率1/50(三俣川流域の2日間の総雨量329mm)
 - ・高頻度率1/50(横谷川流域の2日間の総雨量329mm)
 - ・高頻度率1/100(吉川流域の2日間の総雨量331mm)
 - ・高頻度率1/100(秋田地上流域の2日間の総雨量336mm)
 - ・高頻度率1/100(三俣川流域の2日間の総雨量336mm)
 - ・高頻度率1/100(横谷川流域の2日間の総雨量335mm)
 - ・高頻度率1/200(秋田地上流域の2日間の総雨量396mm)
 - ・高頻度率1/200(秋田地上流域の2日間の総雨量396mm)
 - (4) 算出の対象となる河川
 - ・高頻度率1/10(秋田地上流域の2日間の総雨量243mm)
 - ・高頻度率1/10(可部地上流域の2日間の総雨量259mm)
 - ・高頻度率1/30(三俣川流域の2日間の総雨量273mm)
 - ・高頻度率1/30(横谷川流域の2日間の総雨量302mm)
 - ・高頻度率1/50(吉川流域の2日間の総雨量326mm)
 - ・高頻度率1/50(可部地上流域の2日間の総雨量329mm)
 - ・高頻度率1/50(三俣川流域の2日間の総雨量329mm)
 - ・高頻度率1/50(横谷川流域の2日間の総雨量329mm)
 - ・高頻度率1/100(吉川流域の2日間の総雨量331mm)
 - ・高頻度率1/100(秋田地上流域の2日間の総雨量336mm)
 - ・高頻度率1/100(三俣川流域の2日間の総雨量336mm)
 - ・高頻度率1/100(横谷川流域の2日間の総雨量335mm)
 - ・高頻度率1/200(秋田地上流域の2日間の総雨量396mm)
 - ・高頻度率1/200(秋田地上流域の2日間の総雨量396mm)
3. 関係機関
 - (1) 関係機関：国土交通省中部地方整備局
 - (2) 関係機関：山形県、庄内県、秋田県
 - (3) 関係機関：山形県、庄内県、秋田県

※この地図の作成に当たっては、国土地理院長の承認を得て、同院発行の基礎地図情報を使用した。(国地中複 第7号)
「測量法に基づく国土地理院長承認(複製)R 30Gf 7」「本製品を複製する場合には、国土地理院の長の承認を得なければならない。」