

7月18日低気圧に伴う降雨に関する速報資料 ～月山ダム運用開始(平成14年)以降第1位の水位を記録～

7月18日からの低気圧に伴う降雨による水位上昇に伴い、酒田河川国道事務所では、7月18日4時40分に河川災害対策支部を設置し、7月19日17時10分に体制解除するまで危機管理対応にあたっておりました。
赤川の洪水規模は、月山ダム運用開始(平成14年)以降「第1位」を記録する大きな洪水となりました。
今回の洪水に関する速報資料を作成しましたので、お知らせいたします。

●添付資料

平成25年7月17日～低気圧に伴う降雨最上川下流

平成25年7月17日～低気圧に伴う降雨赤川

発表記者会：・酒田記者クラブ・鶴岡記者会

問い合わせ先

国土交通省	東北地方整備局	酒田河川国道事務所
住所	酒田市上安町1丁目2番1号	
TEL	0234-27-3331(代表)	
副所長(河川)	阿部 富雄	(内線204)
調査第一課長	天野 厚毅	(内線351)

平成25年7月25日
国土交通省
酒田河川国道事務所

平成25年7月17日～低気圧に伴う降雨 最上川下流

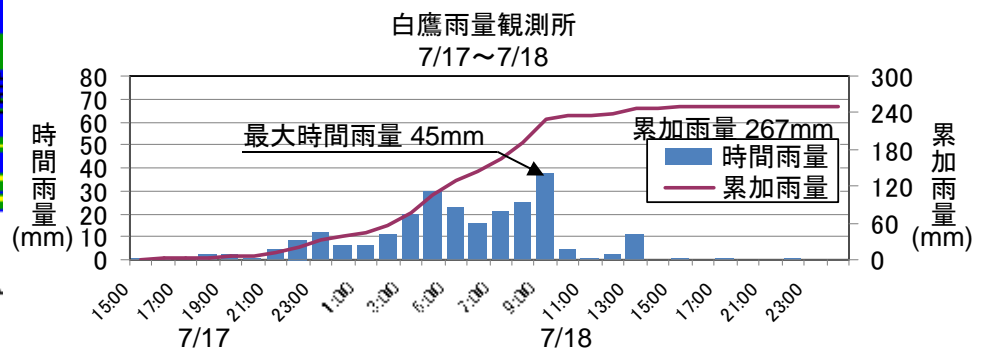
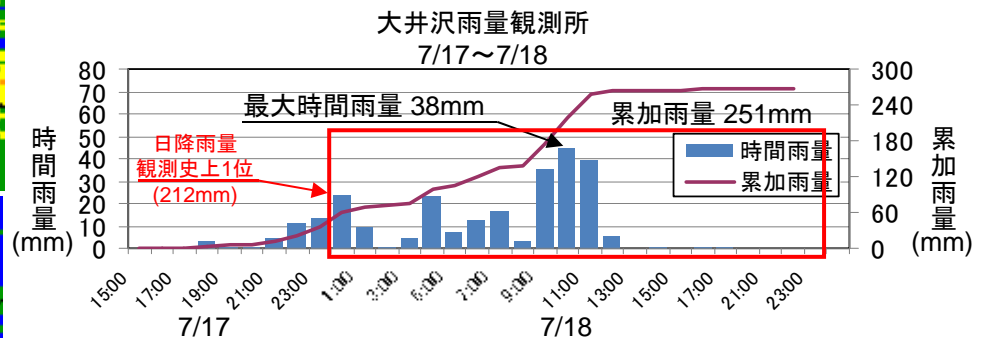
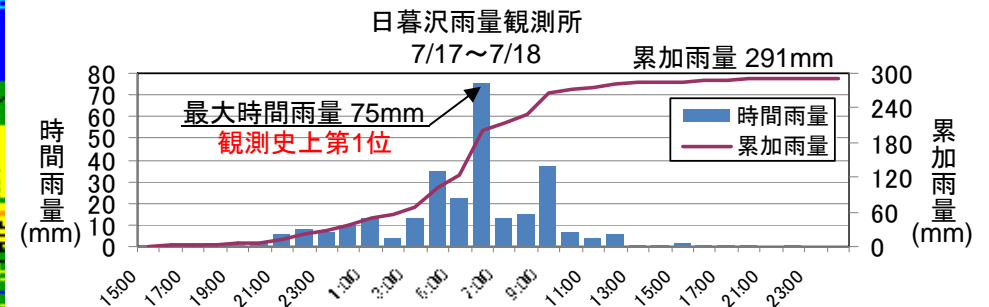
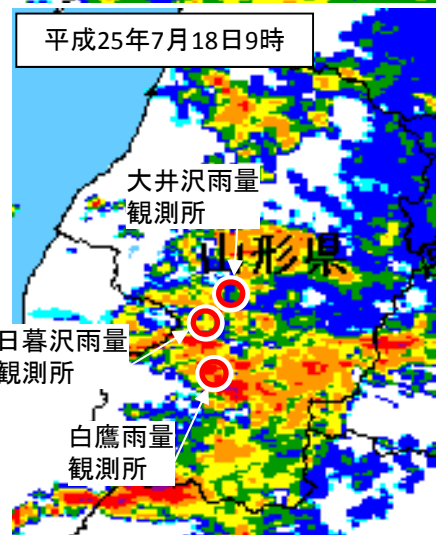
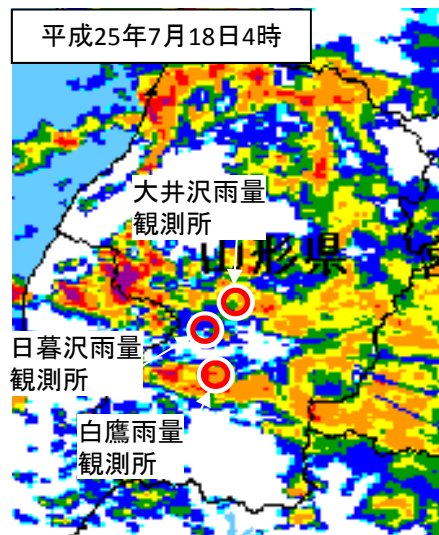
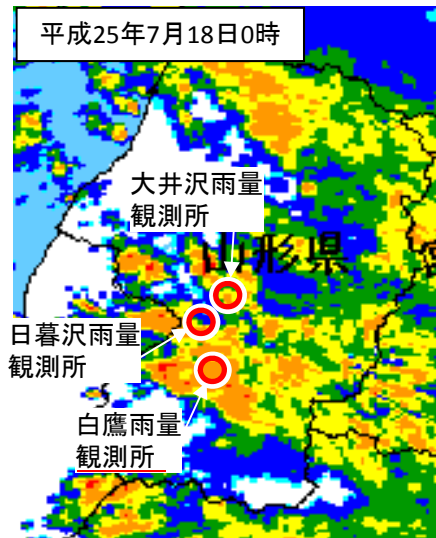
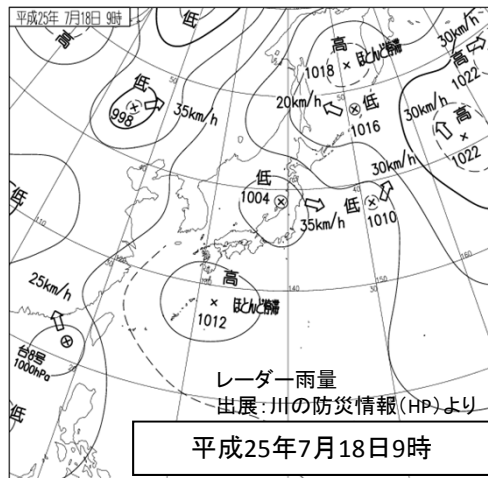
《ポイント》

●最上川下流域の水位は、観測史上「第6位」を記録

※速報値であるため、今後情報が
変更となることもあります。

最上川上流域で日雨量、最大時間雨量が観測史上「第1位」を記録

東北地方に停滞した低気圧に向かう暖かく湿った空気や、上空の寒気の影響で17日夜半から2日間に渡り雨域が山形県を通過。これにより最上川上流域の雨量観測所では、累加雨量が250mmを超過。また、観測史上「1位」となる日雨量212mm、時間雨量75mmを記録するなど、短時間に集中した豪雨もあり大きな出水となった。



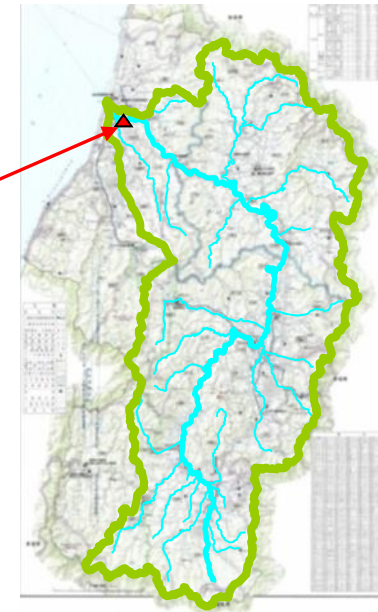
最上川下流で観測史上「第6位」の水位を記録

今回の洪水規模は、最上川下流流域で観測史上第6位の水位を記録。

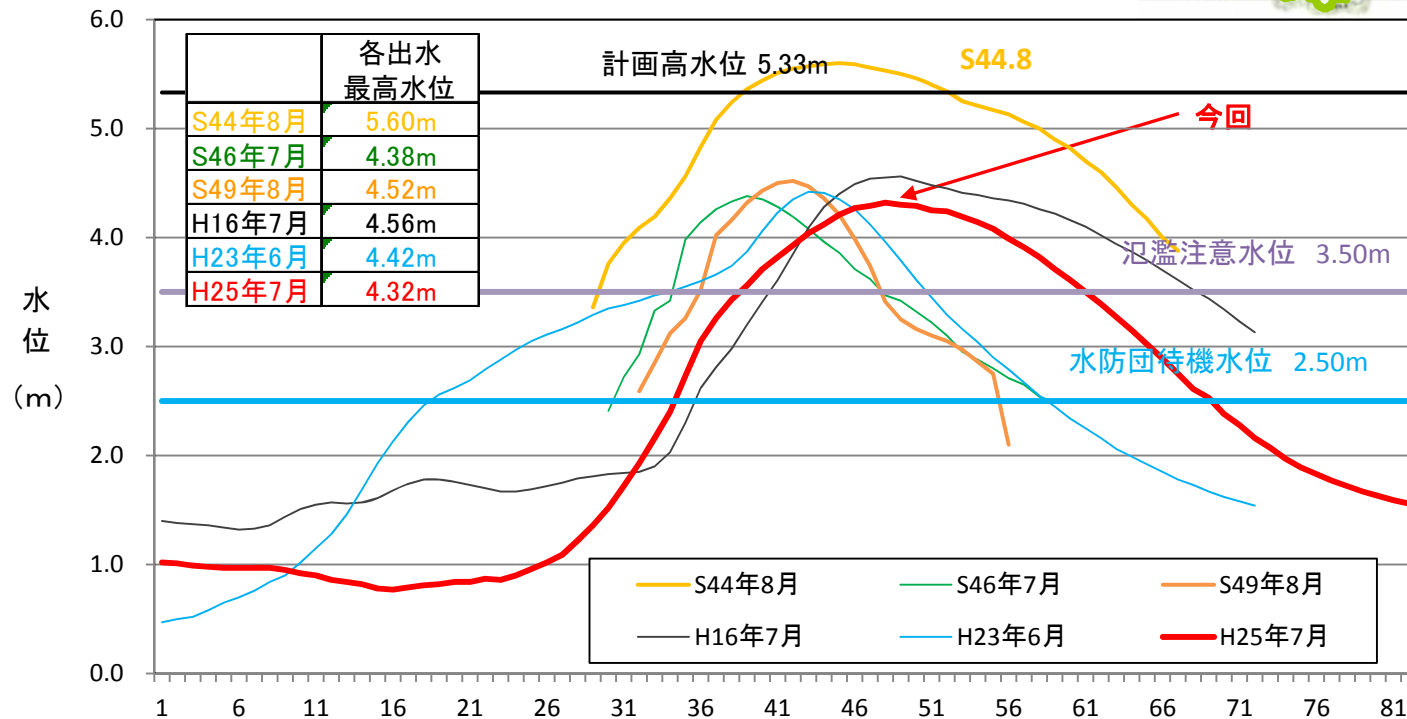
両羽橋水位流量観測所

順位	起生年月	水位(m)
第1位	昭和44年 8月	5.60
第2位	平成16年 7月	4.56
第3位	昭和49年 8月	4.52
第4位	平成23年 6月	4.42
第5位	昭和46年 7月	4.38
第6位	平成25年 7月	4.32

両羽橋
水位観測所

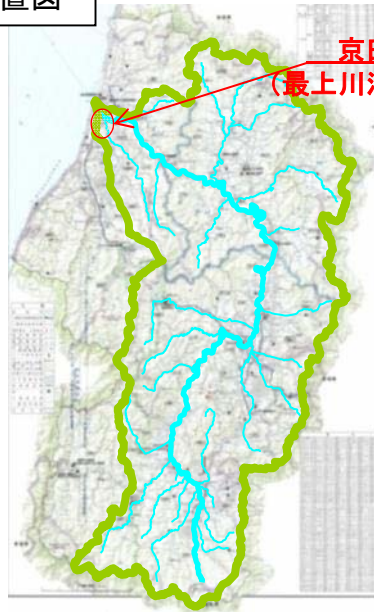


【両羽橋水位観測所】

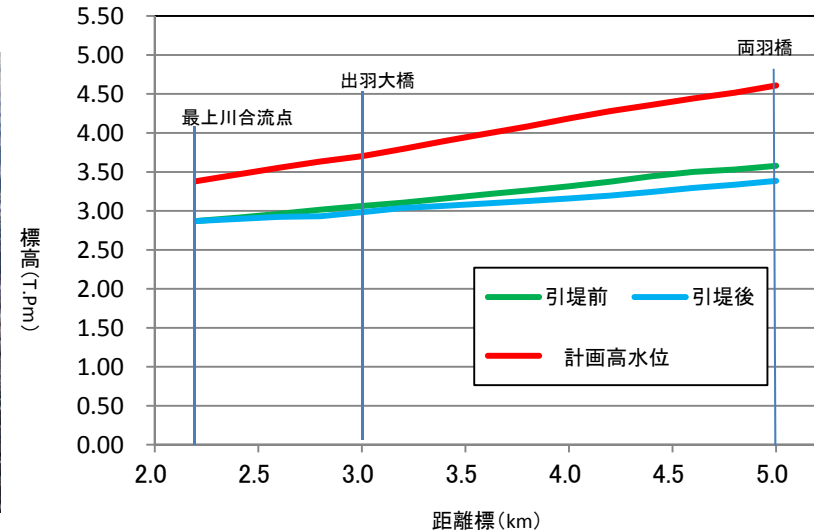


京田川引堤による水位低減効果

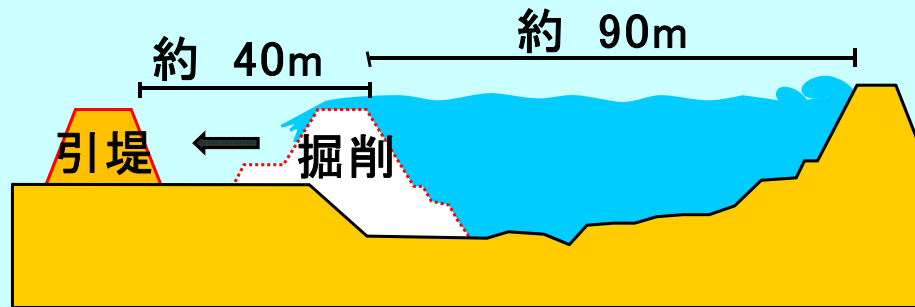
位置図



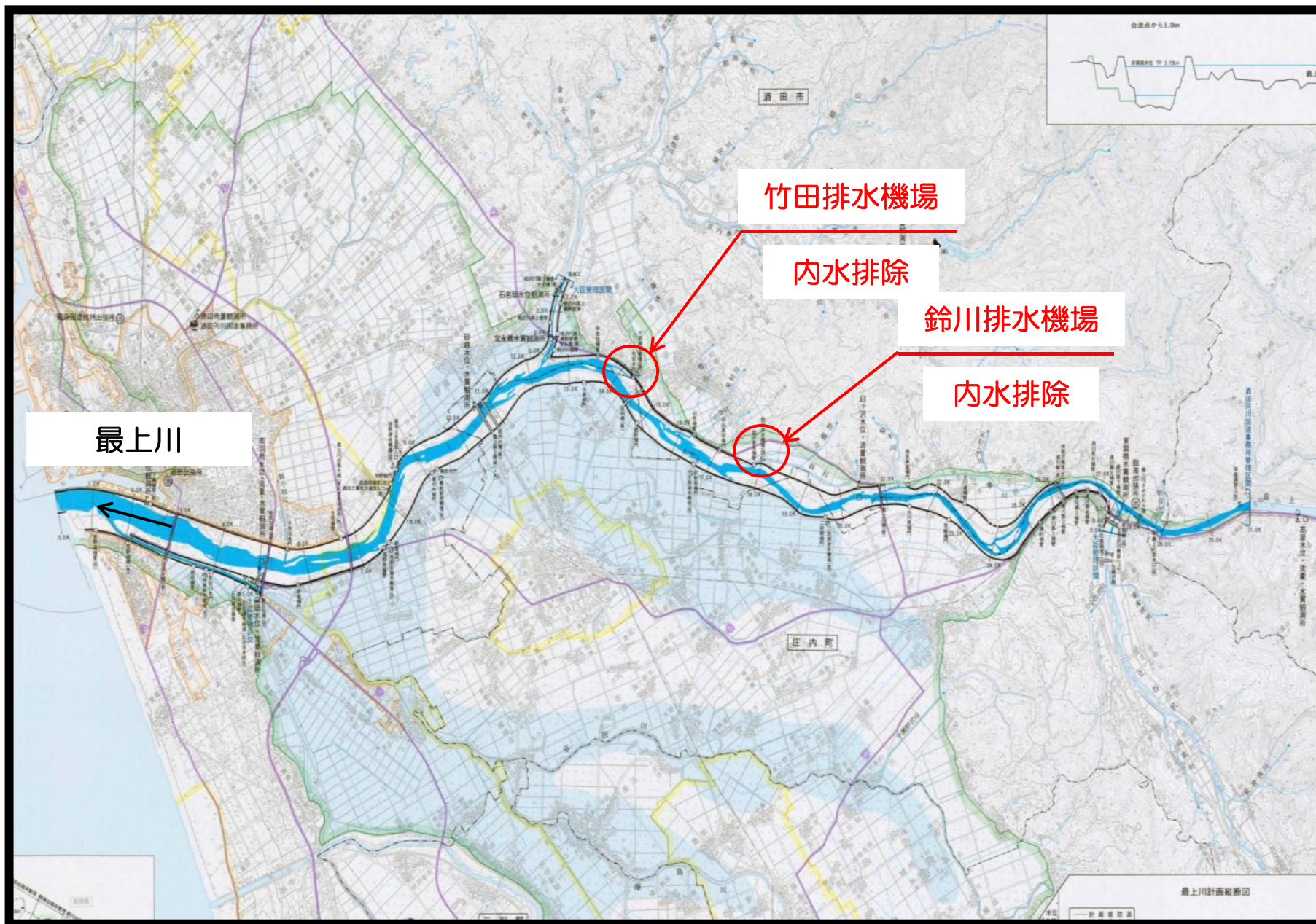
京田川では、昨年度に引堤事業が完了した。今回の出水における引堤による水位低減効果は、約0.2m程度あったと推測されます。



引き堤事業の概要



浸水被害軽減対策



竹田排水機場による被害軽減効果

今回の洪水において、酒田市竹田地区の内水被害の危険性が生じたことから、排水機場を稼働。仮に排水が行われなかった場合に対して、酒田市下水処理場の浸水防止と湛水面積約39haの被害軽減効果があったと想定されます。(排水ポンプの稼働時間37時間)



鈴川排水機場による被害軽減効果

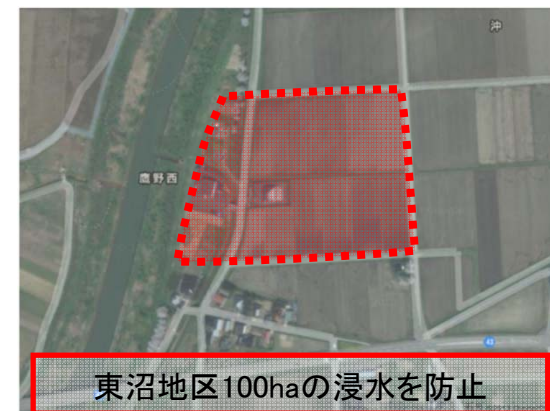
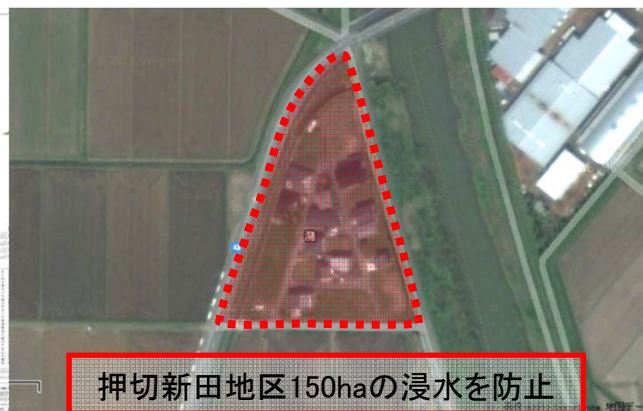
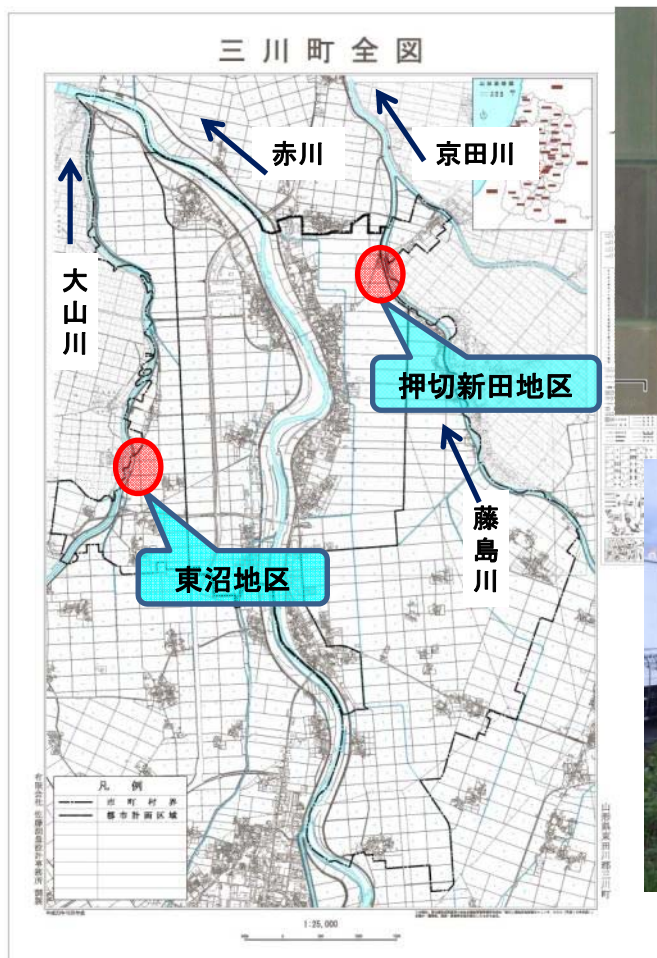
今回の洪水において、酒田市山寺地区の内水被害の危険性が生じたことから、排水機場を稼働。仮に排水が行われなかった場合に対して、山寺穀類乾燥調整施設の浸水防止と湛水面積約32haの被害軽減効果があったと想定されます。(排水ポンプの稼働時間30時間)



排水ポンプ車による浸水被害軽減効果

今回の洪水で三川町の要請により、三川町押切新田地区と東沼地区に排水ポンプ車を出動させた。

- ・押切地区：約11時間稼働し約2万m³の内水を排除。約150ha10戸の浸水被害を防止。
- ・東沼地区：約4時間稼働し約1万m³の内水を排除。約100haの浸水被害を防止。



酒田河川国道事務所の洪水体制等の状況

河川災害支部体制

	注意体制	警戒体制	非常体制	注意体制	解除
河川	7月18日 4時40分	7月18日 8時10分		7月19日14時20分	7月19日17時10分

最上川水防警報発令状況

河川名	水位観測所	水防警報(準備)発令時間	水防警報(出動)発令時間	水防警報(解除)発令時間	受け持ち区間	
最上川水系	最上川	臼ヶ沢	7月18日10時20分	7月18日11時50分	7月19日11時40分	左岸: 最上川左岸: 立谷沢川合流点~JR最上川第2橋梁 右岸: 最上川右岸: 清川橋~JR最上川第2橋梁 立谷沢川左岸: 最上川合流点~北楯堰橋 立谷沢川右岸: 最上川合流点~北楯堰橋
		下瀬	7月18日10時20分	7月18日13時10分	7月19日14時00分	左岸: 最上川左岸: JR最上川第2橋梁~河口 右岸: 最上川右岸: JR最上川第2橋梁~河口
	相沢川	石名坂	7月18日 6時00分	7月18日14時20分	7月19日 9時10分	左岸: 相沢川左岸: 最上川合流点~酒田市石名坂地先 右岸: 相沢川右岸: 最上川合流点~酒田市櫛橋地先
	京田川	広田	7月18日 6時00分	7月18日10時30分	7月19日 1時40分	左岸: 京田川左岸: 最上川合流点~広田橋 右岸: 京田川右岸: 最上川合流点~広田橋

排水ポンプ車稼働状況

地区	排水機械	運転開始	運転終了	運転時間	総排水量
三川町押切新田地区	排水ポンプ車	7月18日 8時57分	7月18日19時40分	10時間43分	約2万m ³
三川町東沼地区	排水ポンプ車	7月18日12時10分	7月18日16時00分	3時間50分	約1万m ³

河川巡視

河川	出張所名	巡視時間
最上川	酒田出張所管内	7月18日10時43分~7月19日16時38分
	飽海出張所管内	7月18日10時43分~7月19日15時50分

平成25年7月25日
国土交通省
酒田河川国道事務所

平成25年7月17日～低気圧に伴う降雨 赤川

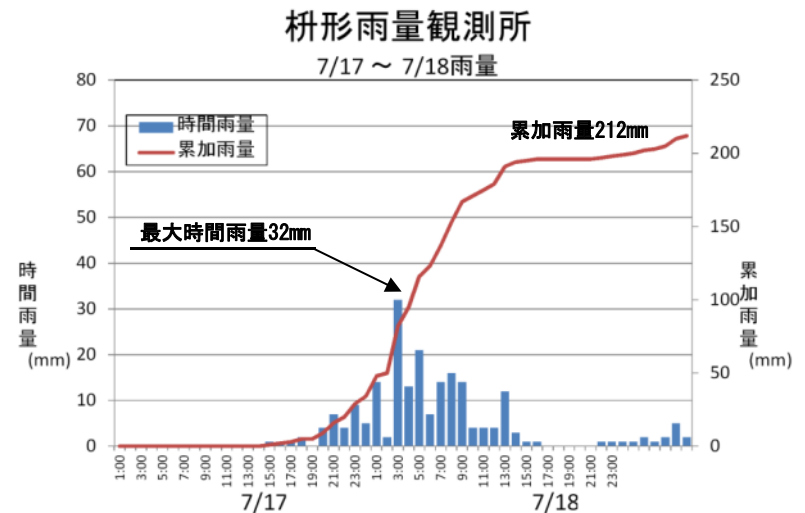
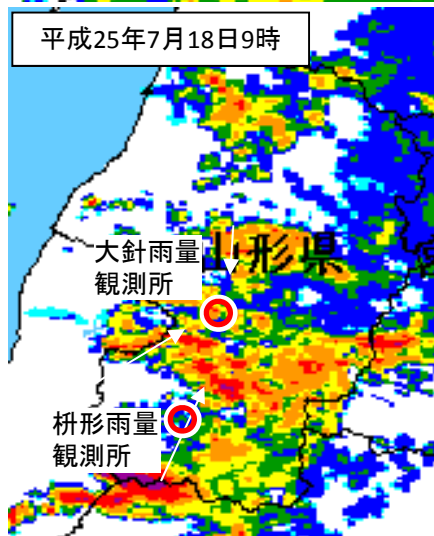
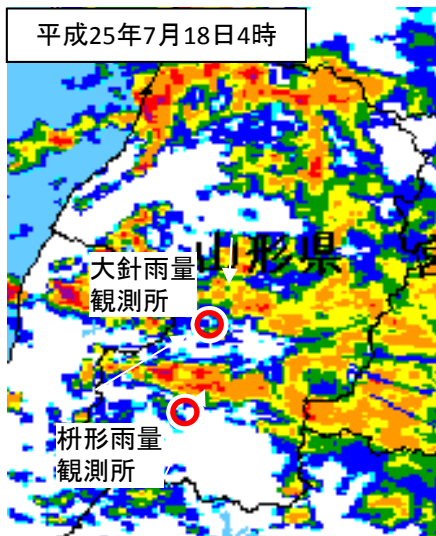
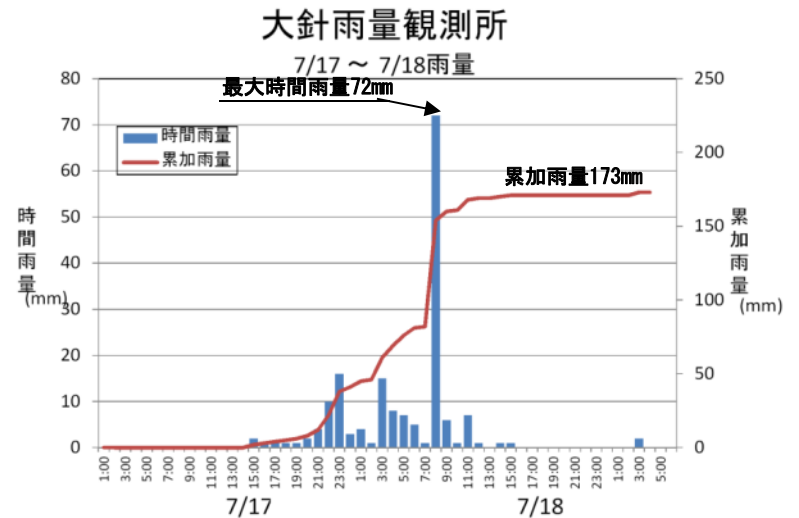
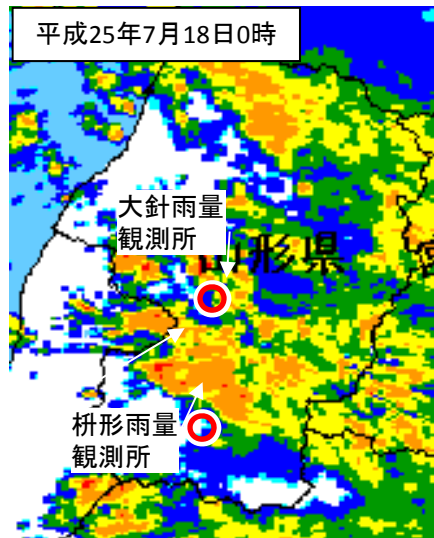
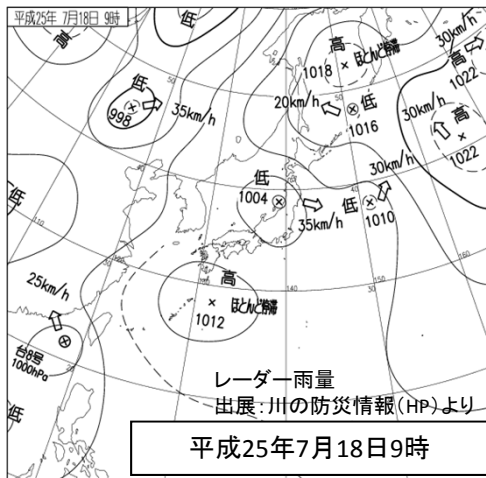
《ポイント》

- 赤川流域の水位は、観測史上「第5位」を記録
- 月山ダムでは、運用開始以降「第1位」の流入量を記録
(赤川熊出観測所でも月山ダム運用開始以降「第1位」の水位を記録)

※速報値であるため、今後情報が
変更となることもあります。

赤川上流域で大針地点・最大時間雨量が72mmを超過

東北地方に停滞した低気圧に向かう暖かく湿った空気や、上空の寒気の影響で17日夜半から2日間に渡り雨域が山形県を通過。これにより赤川上流域の雨量観測所では、軒並み累加雨量が160mmを超過。特に大針地点では、最大時間雨量72mmとなり、短時間に集中した豪雨もあり大きな出水となった。



赤川で観測史上「第5位」の水位を記録、月山ダム運用以降では「第1位」を記録

今回の洪水規模は、赤川流域で観測史上第5位の水位を記録。月山ダムでは最大流入量が1,165m³/秒となり運用開始(平成14年)以降第1位の流入量を記録。熊出観測所でもダム運用開始以降第1位の水位記録となった。なお、熊出地点では約1.0mの水位を低減させ避難判断水位を超えない効果があったものと推測されます。

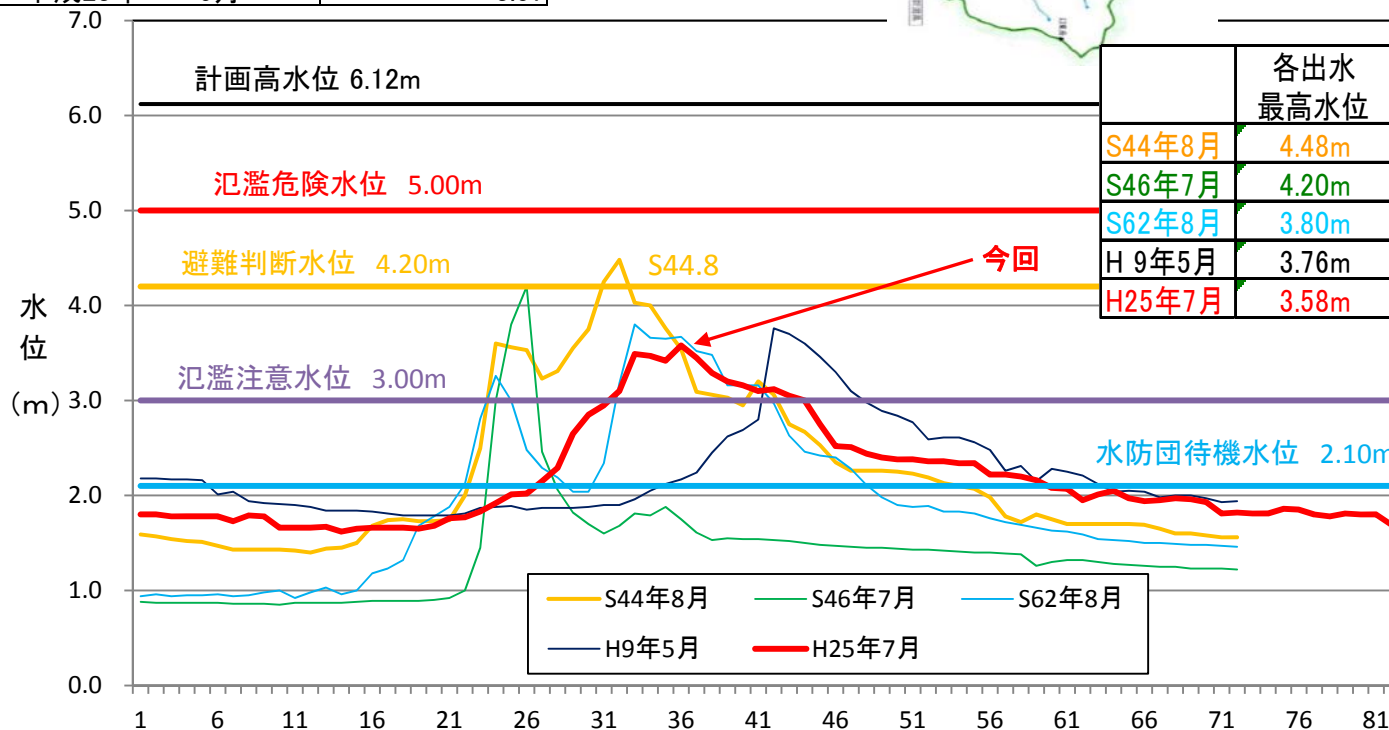
熊出水位流量観測所

順位	起生年月	水位(m)
第1位	昭和44年 8月	4.48
第2位	昭和46年 7月	4.20
第3位	昭和62年 8月	3.80
第4位	平成 9年 5月	3.76
第5位	平成25年 7月	3.58
第6位	平成23年 6月	3.57

【熊出水位観測所】



熊出
水位観測所



河道掘削及びダムによる水位低減効果(押切地点)

位置図

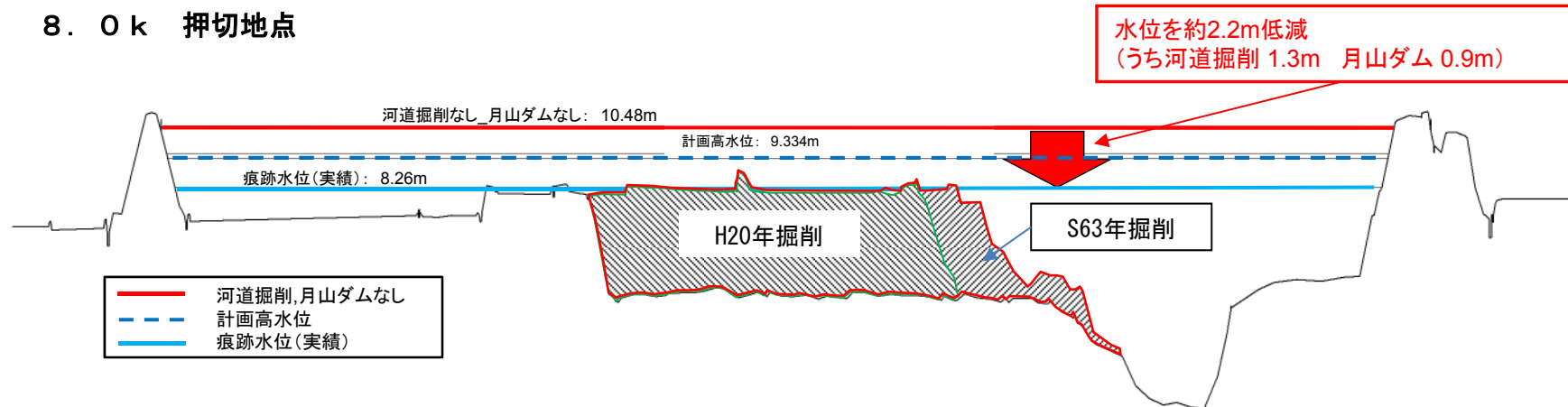


押切地点(8k)

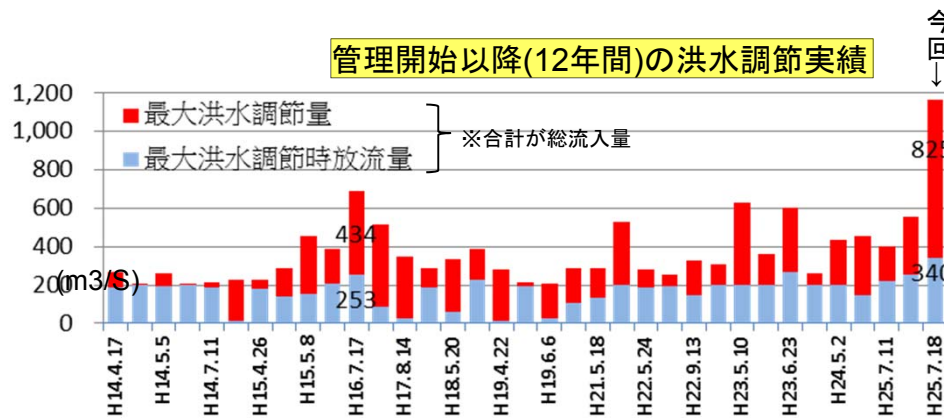
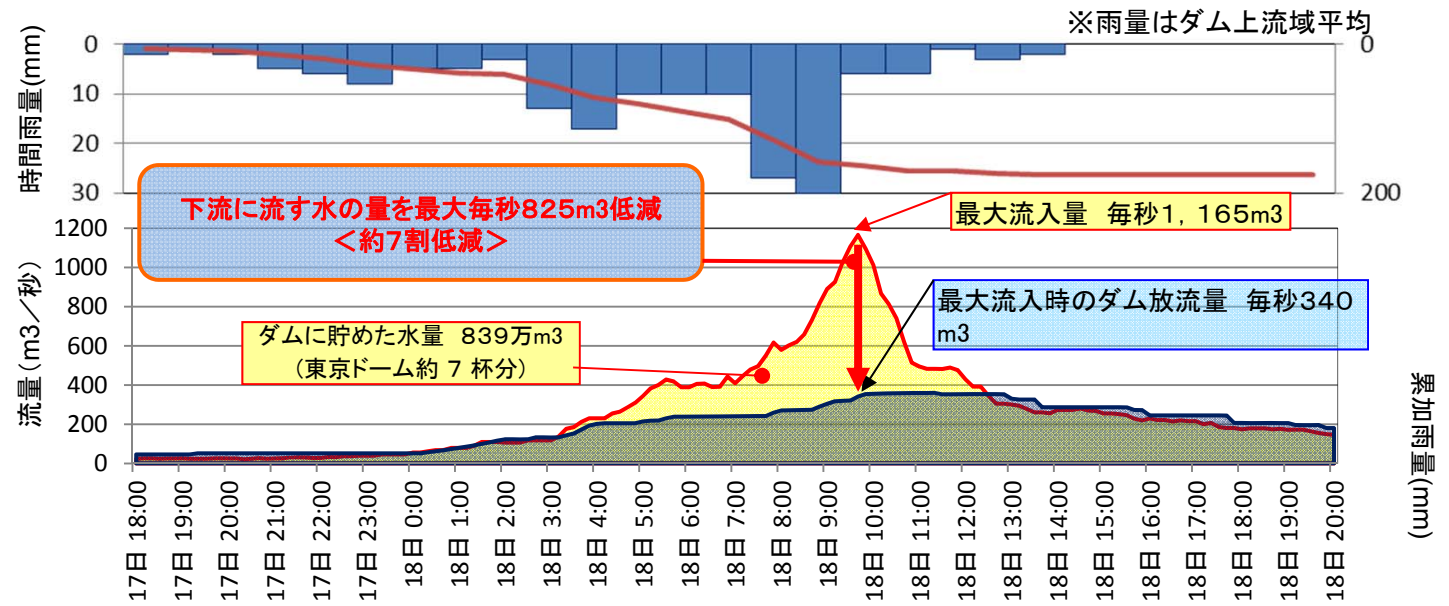
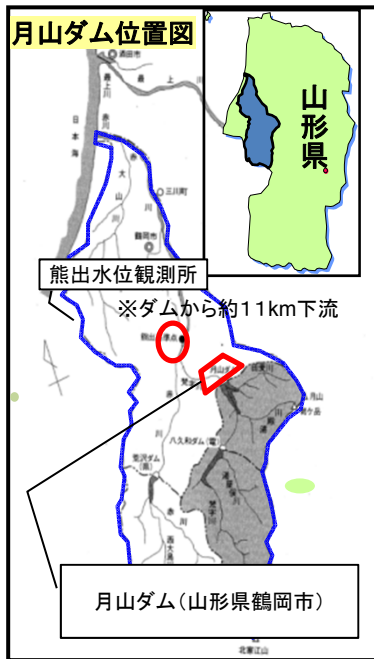
押切地点では、河道掘削により約1.3m、月山ダムにより約0.9m、合わせて約2.2mの水位低減効果があったと推測されます。また、河道掘削と月山ダムが無かった場合を想定すると、計画高水位を約1.1m超過していたと推定されます。



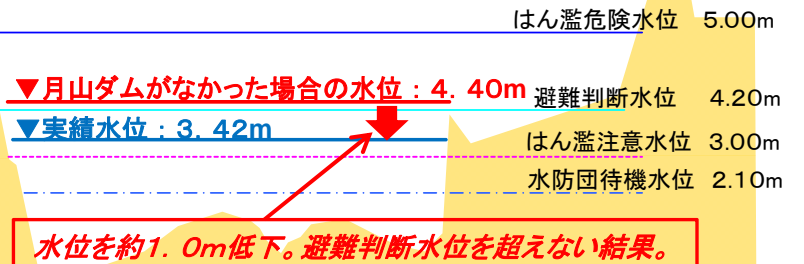
8. 0 k 押切地点



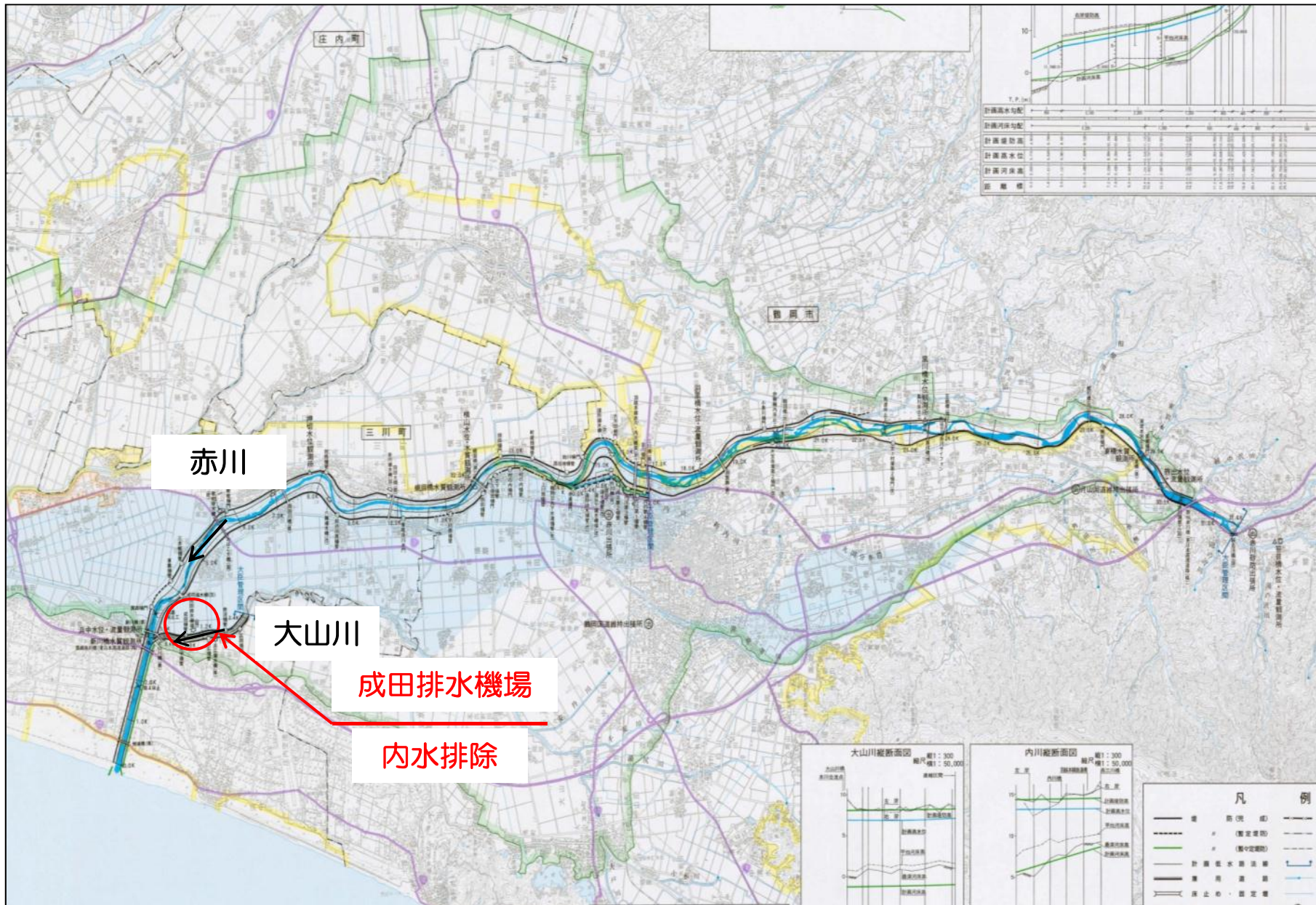
月山ダムによる効果



赤川の水位の状況(熊出水位観測所)



浸水被害軽減対策



成田排水機場による被害軽減効果

今回の洪水において、三川町成田地区の内水被害の危険性が生じたことから、排水機場を稼働。仮に排水が行われなかった場合に対して、湛水面積約70haの農地の被害軽減効果があったと想定されます。(排水ポンプの稼働時間16時間)



酒田河川国道事務所の洪水体制等の状況

河川災害支部体制

	注意体制	警戒体制	非常体制	注意体制	解除
河川	7月18日 4時40分	7月18日 8時10分	/	7月19日 14時20分	7月19日 17時10分

赤川水防警報発令状況

河川名	水位観測所	水防警報(準備)発令時間	水防警報(出動)発令時間	水防警報(解除)発令時間	受け持ち区間	
赤川水系	赤川	熊出	7月18日 5時10分	7月18日 9時00分	7月19日 20時40分	左岸 右岸 赤川左岸: 鶴岡市名川橋～黒川橋 赤川右岸: 鶴岡市名川橋～黒川橋
		羽黒橋	7月18日 6時00分	7月18日 9時00分	7月18日 19時50分	左岸 右岸 赤川左岸: 黒川橋～鶴岡市湯野沢 赤川右岸: 黒川橋～蛾眉橋 内川左岸: 赤川合流点～西三川橋 内川右岸: 赤川合流点～西三川橋
		浜中	7月18日 9時00分	7月18日 10時30分	7月18日 19時50分	左岸 右岸 赤川左岸: 三川町青山～酒田市浜中 最上川右岸: 蛾眉橋～酒田市浜中 大山川左岸: 赤川合流点～酒田市広岡新田地先 大山川右岸: 赤川合流点～三川町大字成田新田地先

排水ポンプ車稼働状況

地区	排水機械	運転開始	運転終了	運転時間	総排水量
三川町押切新田地区	排水ポンプ車	7月18日 8時57分	7月18日 19時40分	10時間43分	約2万m ³
三川町東沼地区	排水ポンプ車	7月18日 12時10分	7月18日 16時00分	3時間50分	約1万m ³

河川巡視

河川	出張所名	巡視時間
赤川	赤川出張所管内	7月18日 9時 6分～7月19日 8時56分