

## 防災情報の具体例

### 河川洪水予報

- ・ 庄内川の降雨・出水概況と発表情報の関係  
(平成 12 年 9 月 11, 12 日 東海豪雨)
- ・ 伝達ルート
- ・ 庄内川警戒水位情報第 1、2、9、18 号

### 特別警戒水位情報

- ・ 伝達ルート
- ・ 深年川特別警戒水位情報第 4 号

### ダム放流通知

- ・ 伝達ルート
- ・ 野村ダム異常洪水時の操作の移行通知

### 水防警報

- ・ 円山川の降雨・出水概況と発表情報の関係  
(平成 16 年 10 月 19 ~ 22 日)
- ・ 伝達ルート
- ・ 円山川水防警報第 3 号出動

## 土砂災害警戒情報

- ・ 台風第 14 号の降雨概況と発表情報の関係  
( 鹿児島県垂水市小谷地区 )
- ・ 伝達ルート
- ・ 鹿児島県土砂災害警戒情報第 12 号

## 土砂災害警戒避難基準雨量

- ・ 台風第 14 号の降雨概況と発表情報の関係  
( 大分県竹田市荻原町南河内地区 )
- ・ 伝達ルート
- ・ 土砂災害警戒避難基準雨量

～ 情報提供例 ( 大分県 )

## 大雨洪水注警報

- ・ 平成 17 年 9 月 4 日宮崎地方気象台発表

## 記録的短時間大雨情報

- ・ 東京都・伊豆諸島北部地方記録的短時間大雨情報 第 2 号 ( 平成 17 年 9 月 4 日 )

## 台風情報

- ・ 平成 17 年台風第 14 号に関する情報 第 59 号  
( 平成 17 年 9 月 5 日 )

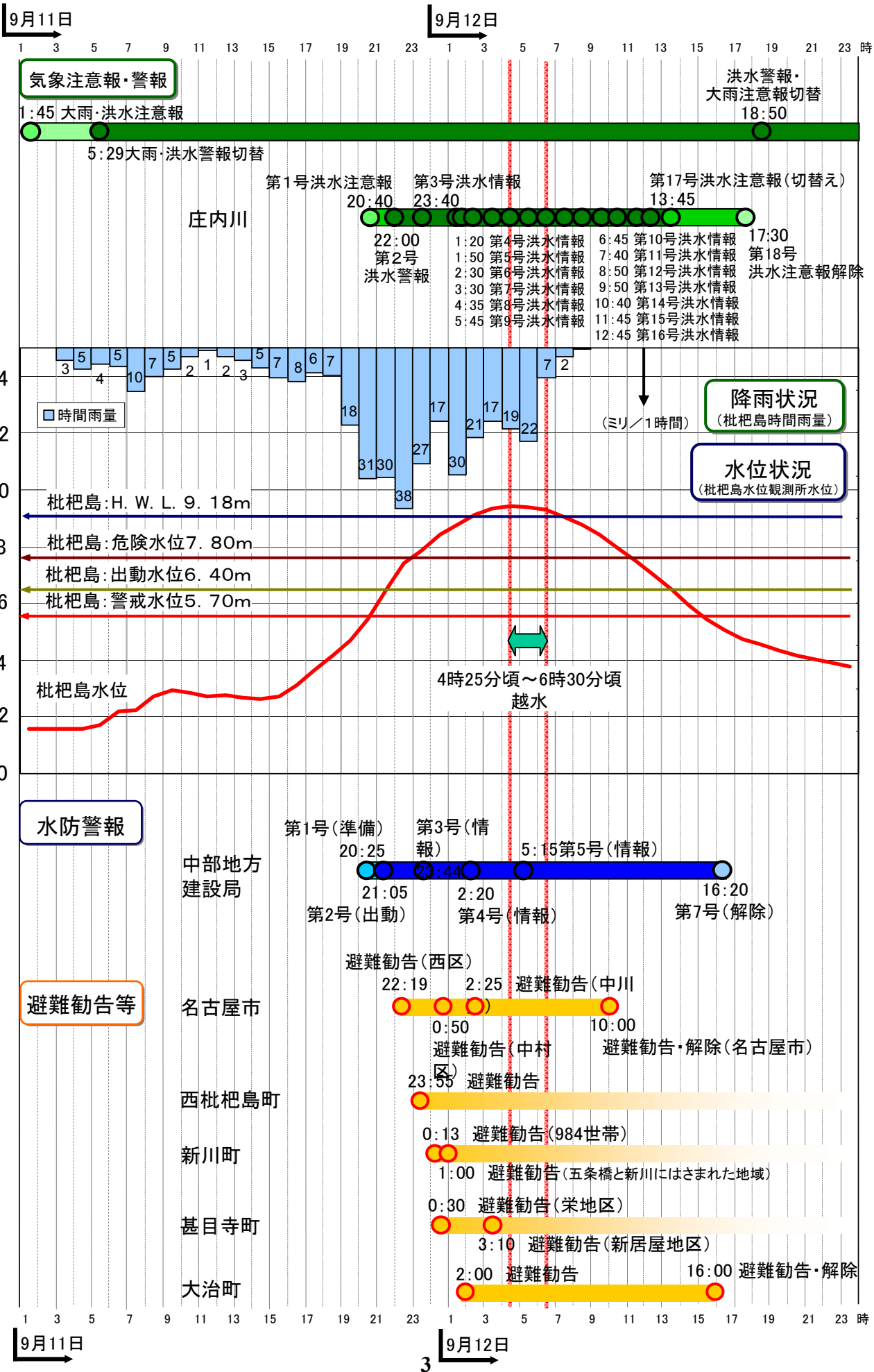
# 庄内川の降雨・出水概況と発表情報の関係 (2000年東海豪雨)

気象

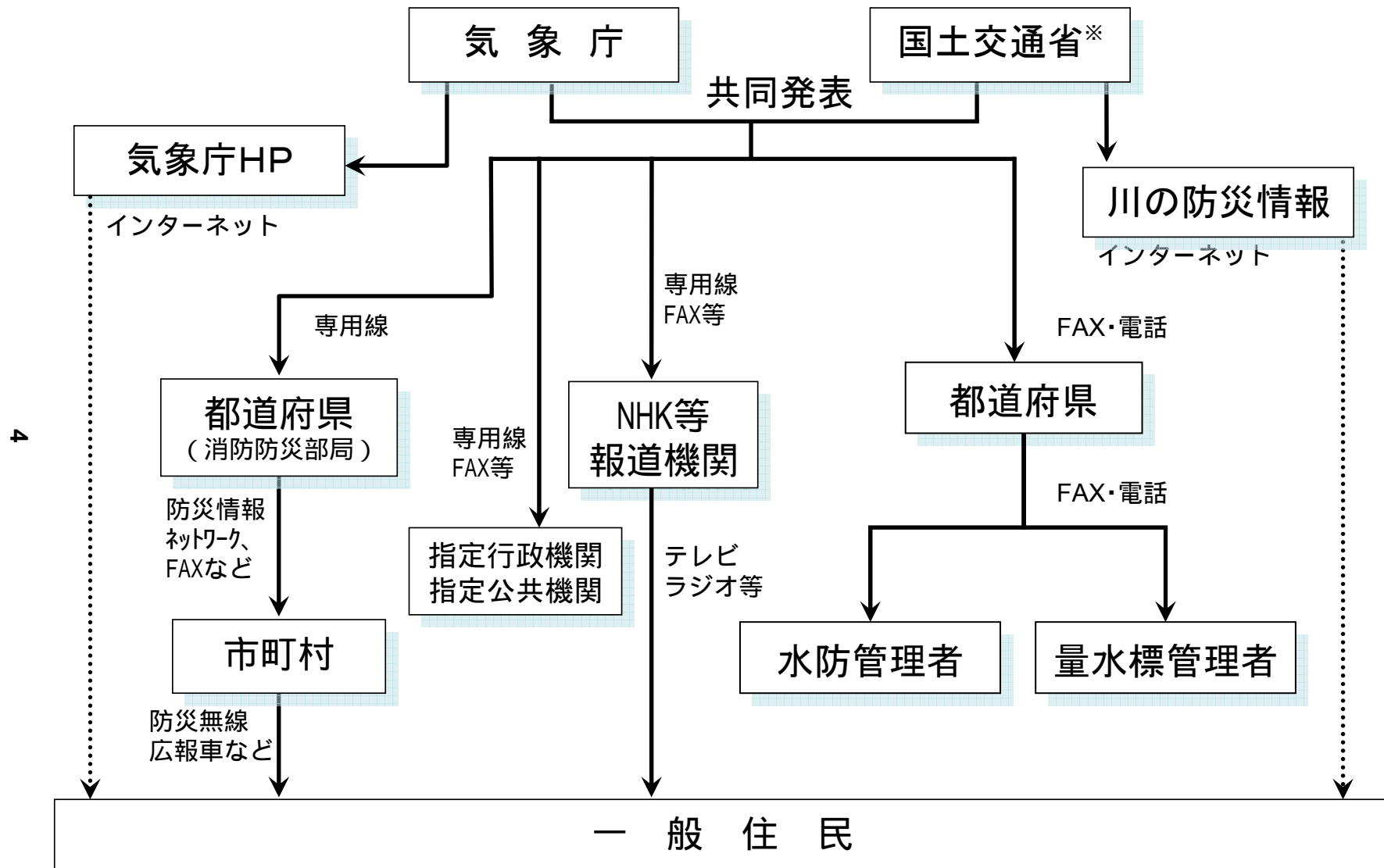
枇杷島水位 (m)

河川関係

自治体



# 洪水予報の一般的な伝達ルート(水防法第10、11条、気象業務法第15条)



: 気象庁と都道府県と共同で洪水予報を行っている河川もある。

## 庄内川洪水予報第 1 号

建設省中部地方建設局 気象庁名古屋地方気象台 共同発表  
平成 12 年 09 月 11 日 20 時 40 分

### 1 庄内川洪水注意報発表

(主文)

- 3 庄内川の名古屋市守山区中志段味・志段味水位観測所では、警戒水位を超える出水となる見込みですので、各地とも十分な注意をして下さい。庄内川の西春日井郡西枇杷島町下小田井・枇杷島水位観測所では、警戒水位を超える出水となる見込みですので、各地とも十分な注意をして下さい。

(現状文)

- 8 停滞前線と台風 14 号による、  
9 降り始めの  
11 日 2 時から 11 日 20 時までの、庄内川流域の流域平均雨量は、167 ミリ  
10-5 に達しました。  
11 また、所により 1 時間に 90 ミリの雨が降っています。  
14 庄内川の水位は 11 日 20 時現在、次のとおりになっています。  
(1)志段味水位観測所 [ 名古屋市守山区中志段味 ] で 3.54m 程度  
(2) 枇杷島水位観測所 [ 西春日井郡西枇杷島町下小田井 ] で 5.33m 程度

(予想文)

- 16 この雨は今後一層強まるでしょう。  
17-1 11 日 20 時から 11 日 23 時までの、庄内川流域の流域平均雨量は、170 ミリ  
17-5 の見込みです。  
19 庄内川の水位は 11 日 22 時には、次のように見込まれます。  
(1) 志段味水位観測所 [ 名古屋市守山区中志段味 ] で 4.80m 程度  
(2) 枇杷島水位観測所 [ 西春日井郡西枇杷島町下小田井 ] で 6.20m 程度

[ 参考資料 ]

志段味水位観測所 [ 名古屋市守山区中志段味 ]

堤防高 8.40m 危険水位 5.50m 警戒水位 4.60m 平常水位 1.26m

枇杷島水位観測所 [ 西春日井郡西枇杷島町下小田井 ]

堤防高 10.50m 危険水位 6.90m 警戒水位 5.60m 平常水位 1.71m

[ 庄内川の洪水予報発表状況 ]	
警・注意報別	庄内川
洪水注意報 発表中	
洪水注意報 発表中	

問い合わせ先

水位関係：建設省 中部地方建設局 河川管理課 TEL(052)953-8158

気象関係：気象庁 名古屋地方気象台 予報課 TEL(052)763-2449

## 庄内川洪水予報第 2 号

建設省中部地方建設局 気象庁名古屋地方気象台 共同発表  
平成 12 年 09 月 11 日 22 時 00 分

### 1 庄内川洪水警報発表

(主文)

#### 2 庄内川洪水注意報を洪水警報に切換えます。

庄内川の名古屋市守山区中志段味・志段味水位観測所では、危険水位を超えると出水となる見込みですので、各地とも厳重な警戒して下さい。  
庄内川の西春日井郡西枇杷島町下小田井・枇杷島水位観測所では、危険水位を超える出水となる見込みですので、各地とも厳重な警戒をして下さい。

(現況文)

#### 8 停滞前線と台風第 14 号による、

#### 9 降り始めの

10-1 11 日 2 時から 11 日 21 時までの、庄内川流域の流域平均雨量は、200 ミリ  
10-5 に達しました。

11 また、所により 1 時間により 70 ミリの雨が降っています。

14 庄内川の水位は 11 日 21 時現在、次のとおりになっています。

(1) 志段味水位観測所 [ 名古屋市守山区中志段味 ] で 4.68m(急上昇中)

(2) 枇杷島水位観測所 [ 西春日井郡西枇杷島町下小田井 ] で 7.50m程度

(予想文)

16 この雨は当分この状態が続くでしょう。

17-1 11 日 21 時から 12 日 0 時までの、庄内川流域の流域平均雨量は、110 ミリ  
17-5 の見込みです。

19 庄内川の水位は 11 日 23 時には、次のように見込まれます。

(1) 志段味水位観測所 [ 名古屋市守山区中志段味 ] で 6.00m程度

(2) 枇杷島水位観測所 [ 西春日井郡西枇杷島下小田井 ] で 7.50m程度

( 注意事項 )

23 今回の出水は昭和 58 年 9 月の台風第 10 号を上回る規模と見込まれます。

[ 参考資料 ]

志段味水位観測所 [ 名古屋市守山区中志段味 ]

堤防高 8.40m 危険水位 5.50m 警戒水位 4.60m 平常水位 1.26m

枇杷島水位観測所 [ 西春日井郡西枇杷島町下小田井 ]

堤防高 10.50m 危険水位 6.90m 警戒水位 5.60m 平常水位 1.71m

[ 庄内川の洪水予報発表状況 ]	
警・注意報別	庄内川
洪水注意報 発表中	
洪水注意報 発表中	

問い合わせ先

水位関係：建設省 中部地方建設局 河川管理課 TEL(052)953-8158

気象関係：気象庁 名古屋地方気象台 予報課 TEL(052)763-2449

## 庄内川洪水予報第 9 号

建設省中部地方建設局 気象庁名古屋地方气象台 共同発表

平成 12 年 09 月 12 日 05 時 45 分

### 1 庄内川洪水情報発表

(主文)

- 2 庄内川の名古屋市守山区中志段味・志段味水位観測所では、危険水位を大幅に超えると出水となる見込みですので、各地とも厳重な警戒して下さい。庄内川の西春日井郡西枇杷島町下小田井・枇杷島水位観測所では、危険水位を大幅に超える出水となる見込みですので、各地とも厳重な警戒をして下さい。

(現況文)

- 8 停滞前線と台風 14 号による、  
9 降り始めの  
10-1 11 日 2 時から 12 日 5 時までの、庄内川流域の流域平均雨量は、410 ミリ  
10-5 に達しました。  
11 また、所により 1 時間に 70 ミリの雨が降っています。  
14 庄内川の水位は 12 日 5 時現在、次のとおりになっています。  
(1)志段味水位観測所 [ 名古屋市守山区中志段味 ] で 6.01m(下降中)  
(2)枇杷島水位観測所 [ 西春日井郡西枇杷島町下小田井 ] で 9.28m(横ばい)

(予想文)

- 16 この雨は当分この状態が続くでしょう。  
17-1 12 日 5 時から 12 日 8 時までの、庄内川流域の流域平均雨量は、40 ミリ  
17-5 の見込みです。  
19 庄内川の水位は 12 日 7 時には、次のように見込まれます。  
(1)志段味水位観測所 [ 名古屋市守山区中志段味 ] で 6.10m程度  
(2)枇杷島水位観測所 [ 西春日井郡西枇杷島町下小田井 ] で 9.30m程度

(注意事項)

- 23 今回の出水は平成 03 年 8 月の台風第 18 号を上回る規模と見込まれます。  
24 枇杷島付近の水位は今後もこの水位が続くと予想されます。  
特に下流部では引き続き危険な状態が続きますので厳重な警戒をしてください。

[ 参考資料 ]

志段味水位観測所 [ 名古屋市守山区中志段味 ]

堤防高 8.40m 危険水位 5.50m 警戒水位 4.60m 平常水位 1.26m

枇杷島水位観測所 [ 西春日井郡西枇杷島町下小田井 ]

堤防高 10.50m 危険水位 6.90m 警戒水位 5.60m 平常水位 1.71m

[ 庄内川の洪水予報発表状況 ]	
警・注意報別	庄内川
洪水注意報 発表中	
洪水注意報 発表中	

問い合わせ先

水位関係：建設省 中部地方建設局 河川管理課 TEL(052)953-8158

気象関係：気象庁 名古屋地方气象台 予報課 TEL(052)763-2449

## 庄内川洪水予報第 18 号

建設省中部地方建設局 気象庁名古屋地方气象台 共同発表

平成 12 年 09 月 12 日 17 時 30 分

### 1 庄内川洪水注意報解除

(主文)

- 2 庄内川の名古屋市守山区中志段味・志段味水位観測所では、警戒水位を下回り危険はなくなったものと思われます。  
庄内川の西春日井郡西枇杷島町下小田井・枇杷島水位観測所では、警戒水位を下回り危険はなくなったものと思われます。

(現況文)

- 8 停滞前線と台風第 14 号による雨は、  
12 現在、雨は小降りになりました。  
14 庄内川の水位は 12 日 17 時現在、次のとおりになっています。  
(1) 志段味水位観測所 [ 名古屋市守山区中志段味 ] で 2.72m(下降中)  
(2) 枇杷島水位観測所 [ 西春日井郡西枇杷島町下小田井 ] で 4.62m(下降中)

[ 参考資料 ]

志段味水位観測所 [ 名古屋市守山区中志段味 ]

堤防高 8.40m 危険水位 5.50m 警戒水位 4.60m 平常水位 1.26m

枇杷島水位観測所 [ 西春日井郡西枇杷島町下小田井 ]

堤防高 10.50m 危険水位 6.90m 警戒水位 5.60m 平常水位 1.71m

[ 庄内川の洪水予報発表状況 ]	
警・注意報別	庄内川
洪水注意報 発表中	
洪水注意報 発表中	

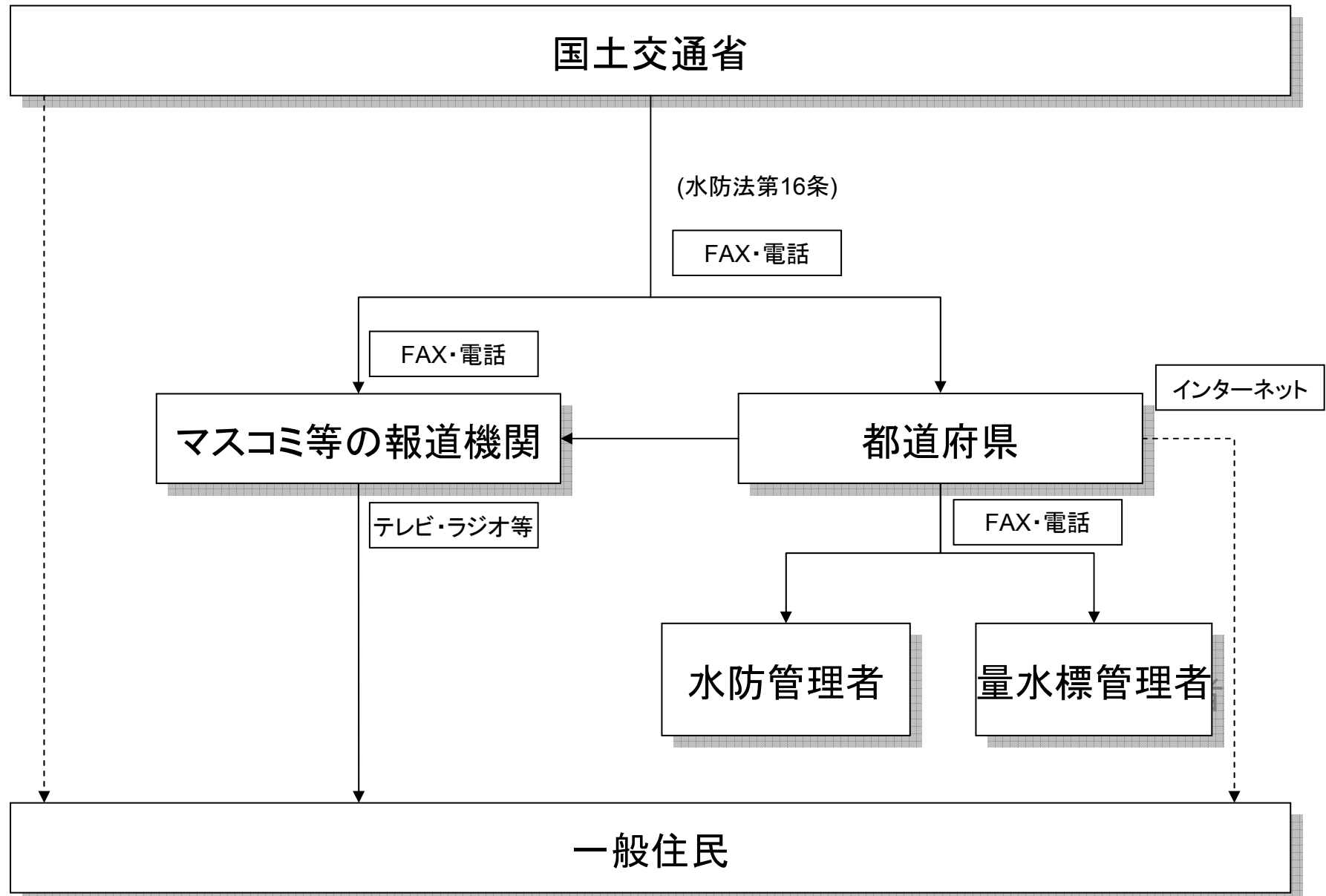
問い合わせ先

水位関係：建設省 中部地方建設局 河川管理課 TEL(052)953-8158

気象関係：気象庁 名古屋地方气象台 予報課 TEL(052)763-2449



# 特別警戒水位情報の一般的な伝達ルート



## 深年川特別警戒水位情報【第4号】

平成 17 年 9 月 6 日  
2 時 30 分 発表  
宮崎河川国道事務所

### 【主文】

深年川は、12 時 40 分に、国富町太田原橋の太田原水位観測所で、避難勧告の目安のひとつとなる水位である、特別警戒水位 5.70m を越えており、既往最高水位 (7.15m) を大幅に超え、計画高水位に近づきつつある。ついては、引き続き厳重な警戒をして下さい。

太田原水位観測所では、1 時 00 分～2 時 00 分の 1 時間に、約 0.15cm 水位が上昇し、今後とも上昇が見込まれます。

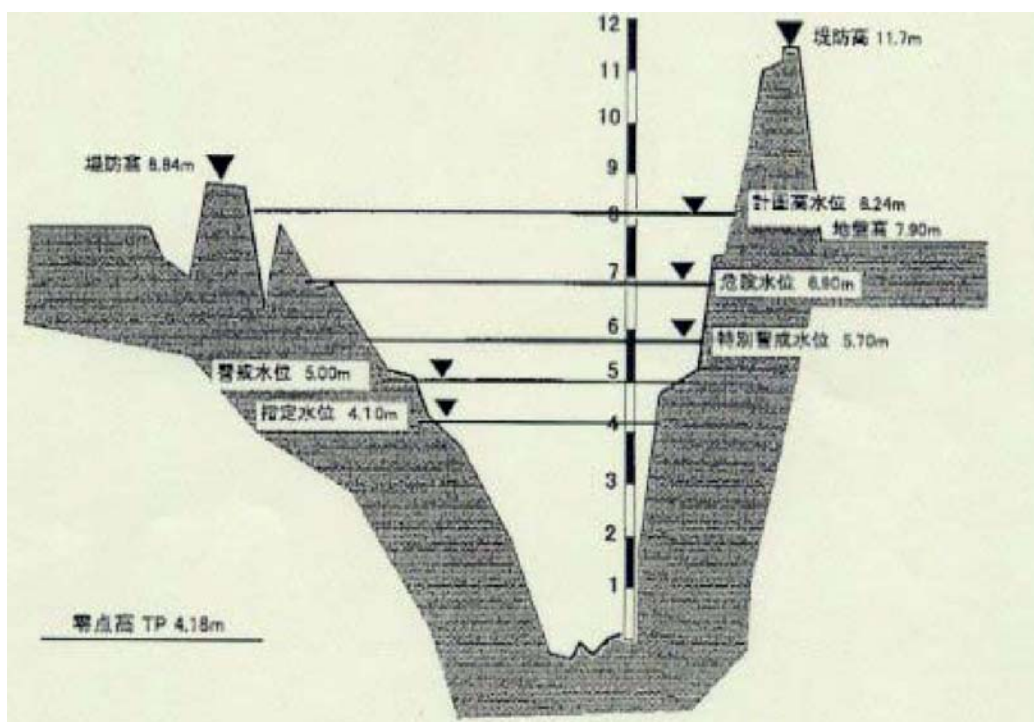
市町村長が発する避難情報に注意するとともに、周囲の状況の確認や避難準備をお願いします。

### 〔問い合わせ先〕

宮崎河川国道事務所 調査第一課  
担当 洪水予報係  
電話 0985-24-8505

## 深年川太田原水位観測所(国富町太田原地先)

計画高水位	8.24m
危険水位 (相当換算水位)	6.90m
特別警戒水位	5.70m

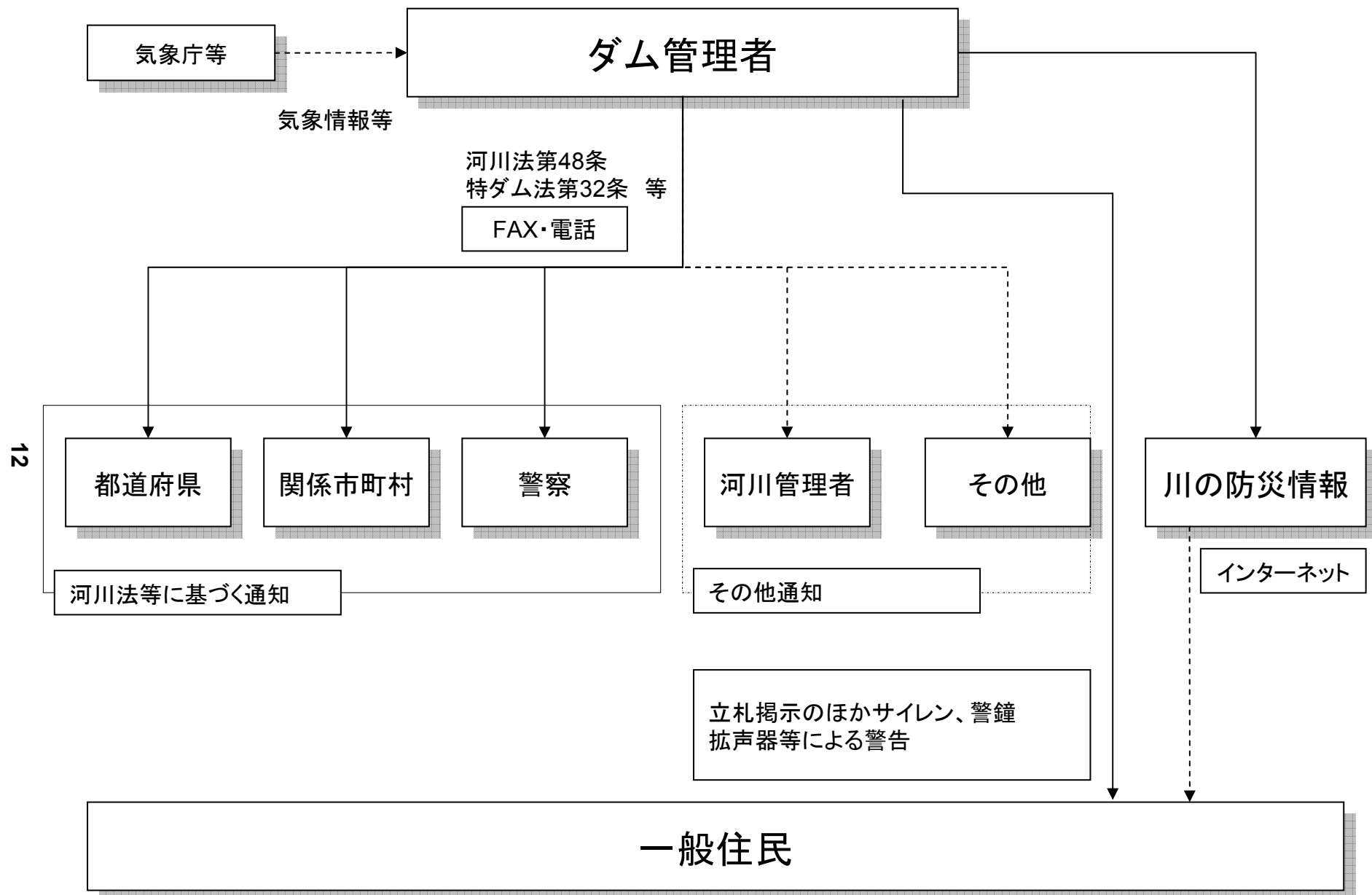


	時間	水位	水位上昇量
現在水位	( 2:00 )	( 7.85 m)	
1時間前水位		( 7.70 m)	( 0.15 m)
2時間前水位		( 7.59 m)	( 0.11 m)

〔問い合わせ先〕

宮崎河川国道事務所 調査第一課  
 担当 洪水予報係  
 Tel: 0985-24-8505

# 直轄・機構管理ダムからの放流警報通知、警告の伝達ルート



## 異常洪水時の操作の移行通知

平成 16 年 8 月 30 日 19 時 40 分発

国土交通省 野村ダム管理所

発信者 \_\_\_\_\_

- 1 野村ダムでは、8 月 30 日 19 時 40 分に計画規模を超える異常洪水時の操作に移行しました。
  - 2 今後、流入量に等しくなるまで、徐々に放流量を増加させますが、下流河川の水位は急激に上昇する恐れがありますので、**非常警戒**をお願いします。
  - 3 ダム上流の降り始めからの降雨量は、30 日 19 時現在流域平均で 206 mm、18 時から 19 時までの時間雨量は 13 mm です。ダムの状況は 30 日 19 時 40 分現在流入量 622 m<sup>3</sup>/S、放流量 411 m<sup>3</sup>/S です。
-

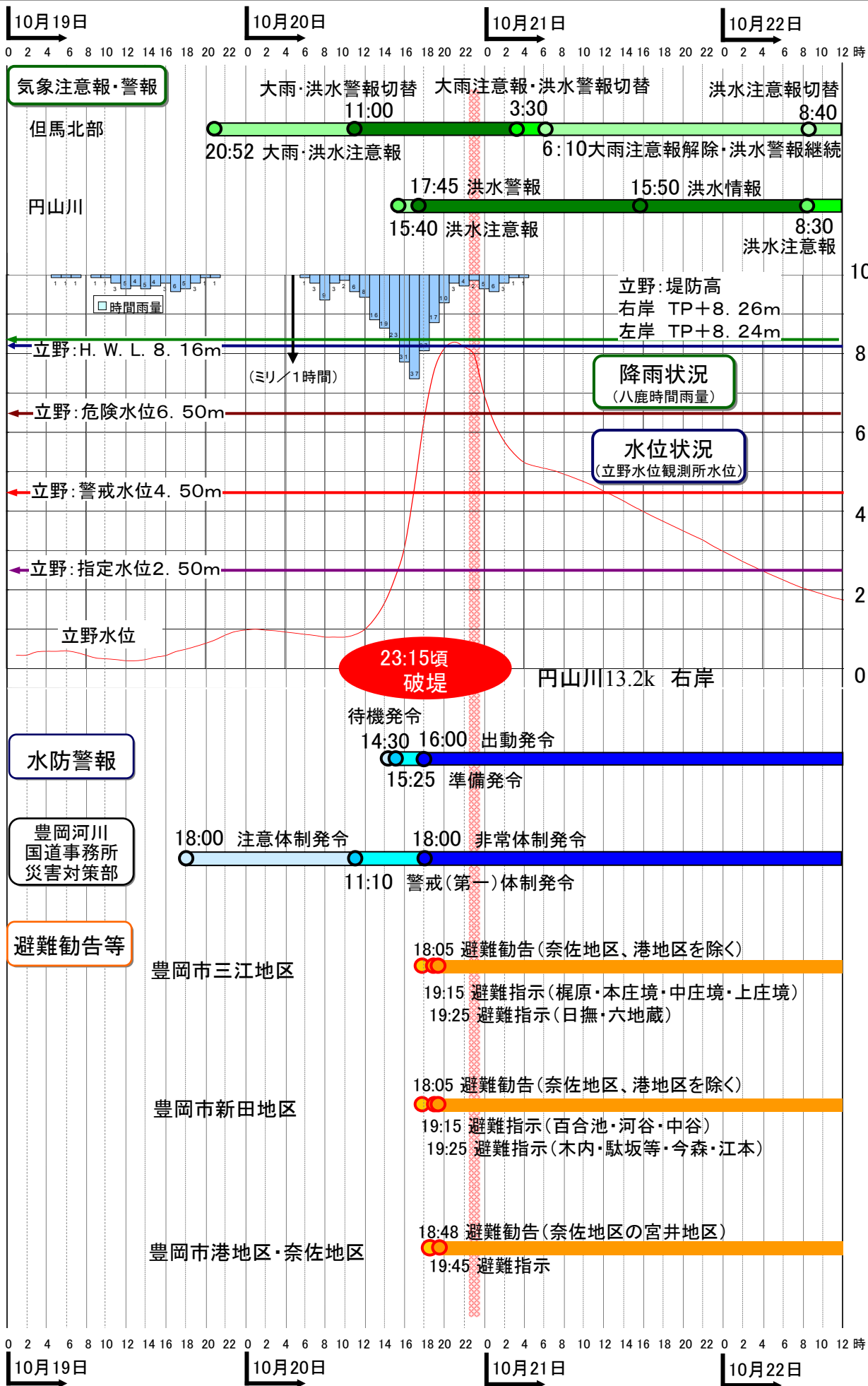
# 円山川の降雨・出水概況と発表情報の関係

気象

立野水位 (m)

河川関係

自治体



# 水防警報の一般的な伝達ルート

国土交通省

(水防法第16条)

FAX・電話

都道府県

(水防法第16条)

FAX・電話

水防管理者(市・町・村長)

FAX・電話

水防団(消防団)

川の防災情報

インターネット

一般住民

水防警報・情報受報用紙

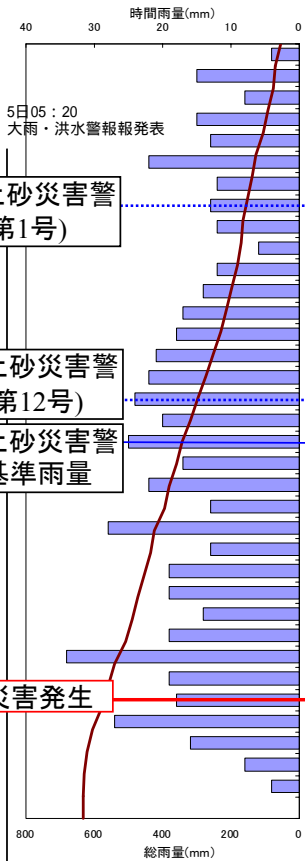
円山川 立野 水防警報第 3号出動	2004年10月20日 16時0分発表 近畿地方整備局 豊岡河川国道事務所発表
<p>台風23号のため立野地点の水位は、本日16時0分現在3m8cmで、今までの上流域の平均累加雨量は約133mmです。</p> <p>今後の降雨は依然降り続く見込みで立野地点の水位はなおも上昇となり、警戒水位を上回る見込みです。</p> <p>第3段階 水防機関は、出動してください。</p> <p>奈佐川の宮井観測所でHWLを越える見込み</p>	



# 台風第14号の降雨概況と発表情報の関係

## 鹿児島県垂水市小谷地区

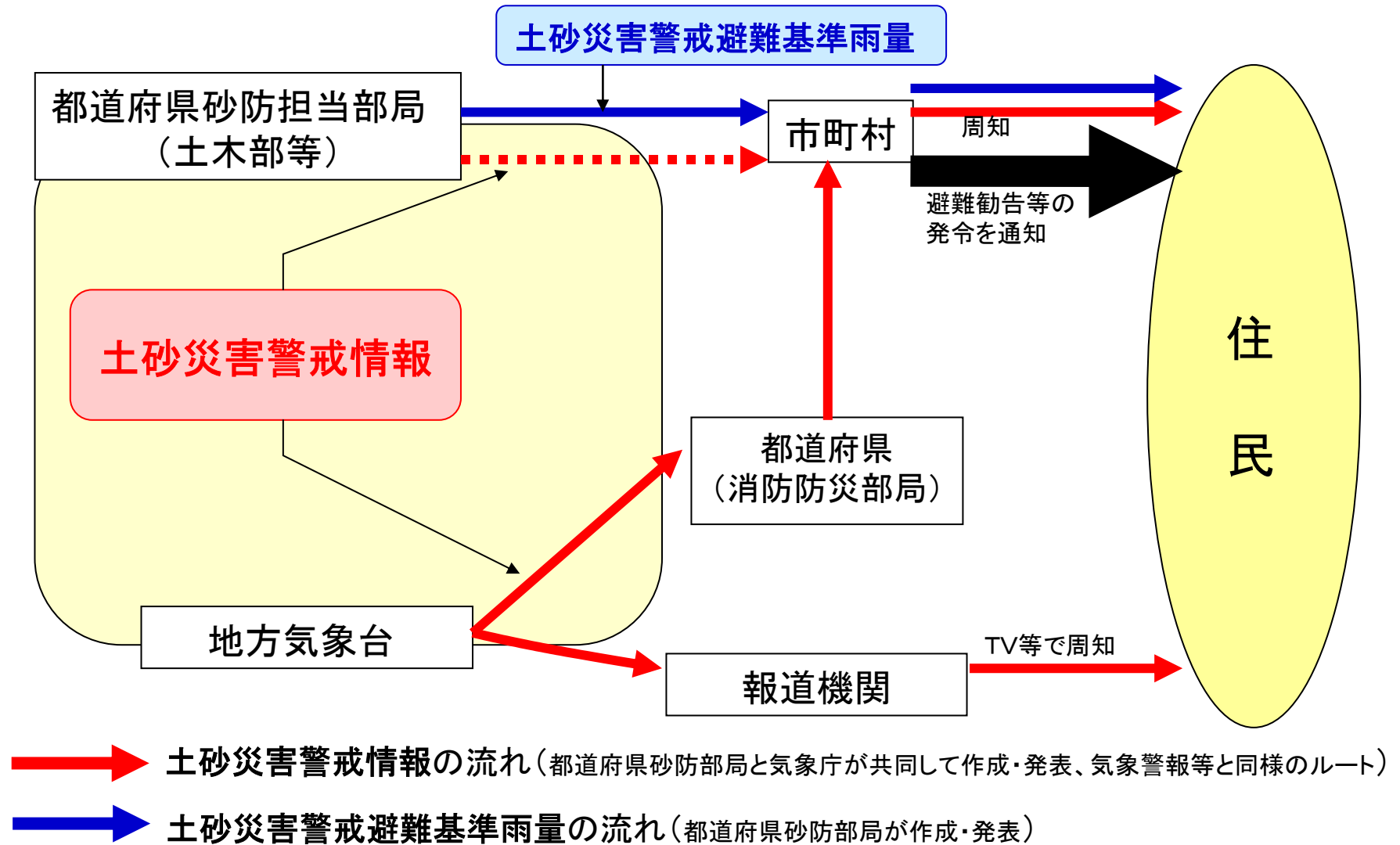
高峠(アメダス)



17

鹿児島県鹿屋土木事務所		垂水市	
9月5日	10:40 土砂災害警戒情報第1号発表 (危機管理局よりFAX送信、電話による着信確認)	08:55 自主避難の呼びかけ (防災無線屋外、一部戸内) 09:00 避難所開設 (職員2名配置)	
	19:50 土砂災害警戒情報第12号発表 (危機管理局よりFAX送信、電話による着信確認) 20:20 垂水市へ電話により避難の呼びかけ 21:20 土砂災害警戒避難基準雨量発表 (FAX、電話による自動通報、電話により着信の確認) 21:50 垂水市へ電話により避難の呼びかけ	16:10 自主避難の呼びかけ (防災無線屋外、一部戸内) 20:00頃 消防団による自主避難の呼びかけ 着信時間は未確認	
9月6日	09:30 小谷第1小川地区 土石流により被災 死者3名		
	7日09:25 土砂災害警戒情報第45号発表	09:40 自主避難の呼びかけ (防災無線屋外、一部戸内) 10:43 垂水市全域に避難勧告発令 (消防長が発令) 河川増水による避難勧告	

# 土砂災害警戒情報等の伝達ルート



# 鹿児島県土砂災害警戒情報 第12号

平成17年9月5日 19時50分  
鹿児島県 鹿児島地方気象台 共同発表

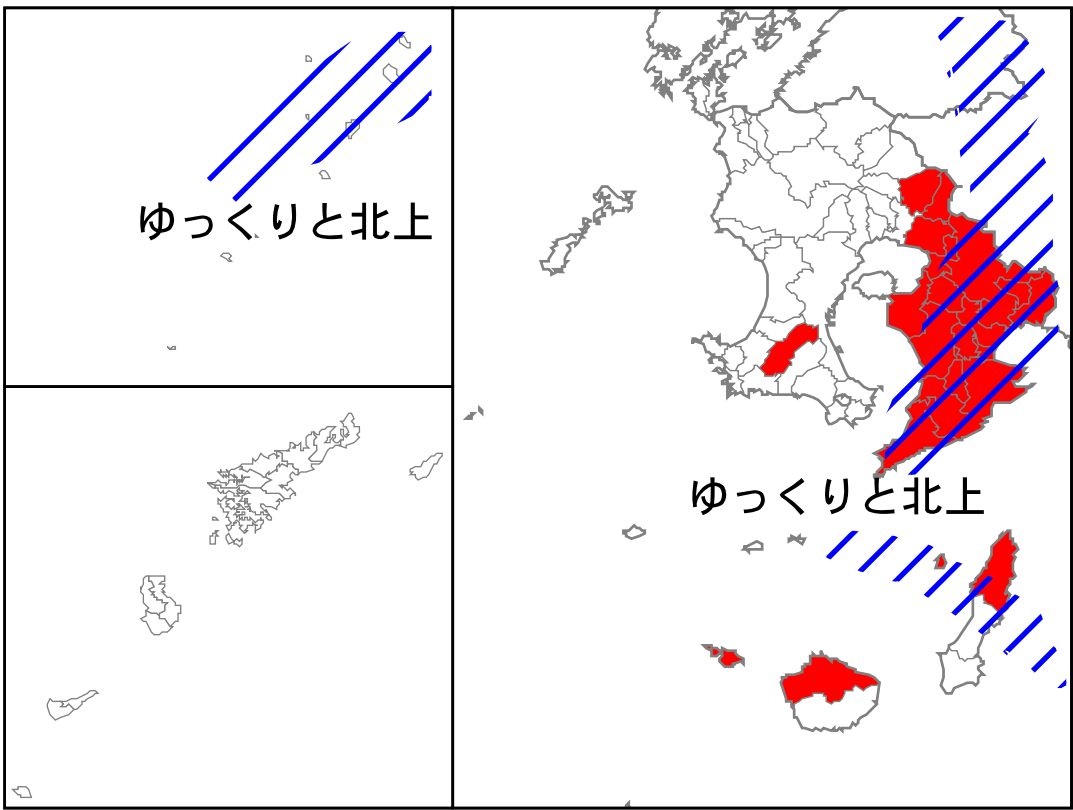
## 【警戒対象地域】



川辺町、国分市、牧園町、霧島町、福山町、鹿屋市、垂水市、串良町、東串良町、肝付町、吾平町、錦江町、南大隅町、曾於市、輝北町、松山町、志布志町、有明町、大崎町、西之表市、上屋久町

## 【警戒文】

### 《対象地域拡大》

降り続く大雨のため、土砂災害の危険度の非常に高い状態が続いています。警戒対象地域は今後2時間以内に垂水市、川辺町、牧園町、南大隅町、福山町、西之表市にも広がる見込みです。土砂災害危険箇所及びその周辺では厳重に警戒して下さい。警戒対象市町村での今後3時間以内の最大1時間雨量は、多い所で90ミリです。

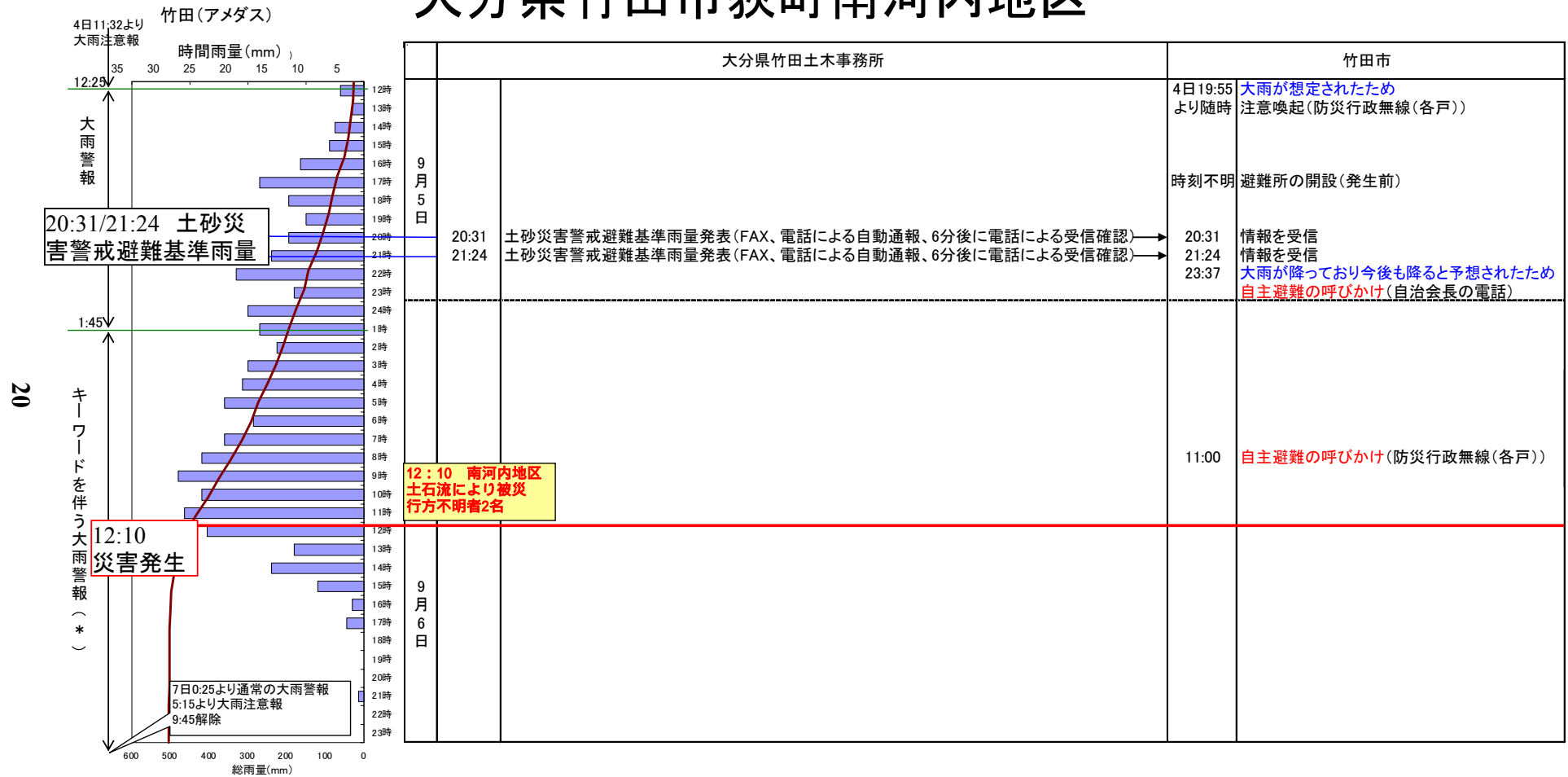


	警戒対象地域		強雨域 (1時間30ミリ以上)
---	--------	---	--------------------

問い合わせ先  
 099-286-3616 (鹿児島県土木部砂防課)  
 099-250-9913 (鹿児島地方気象台観測予報課)

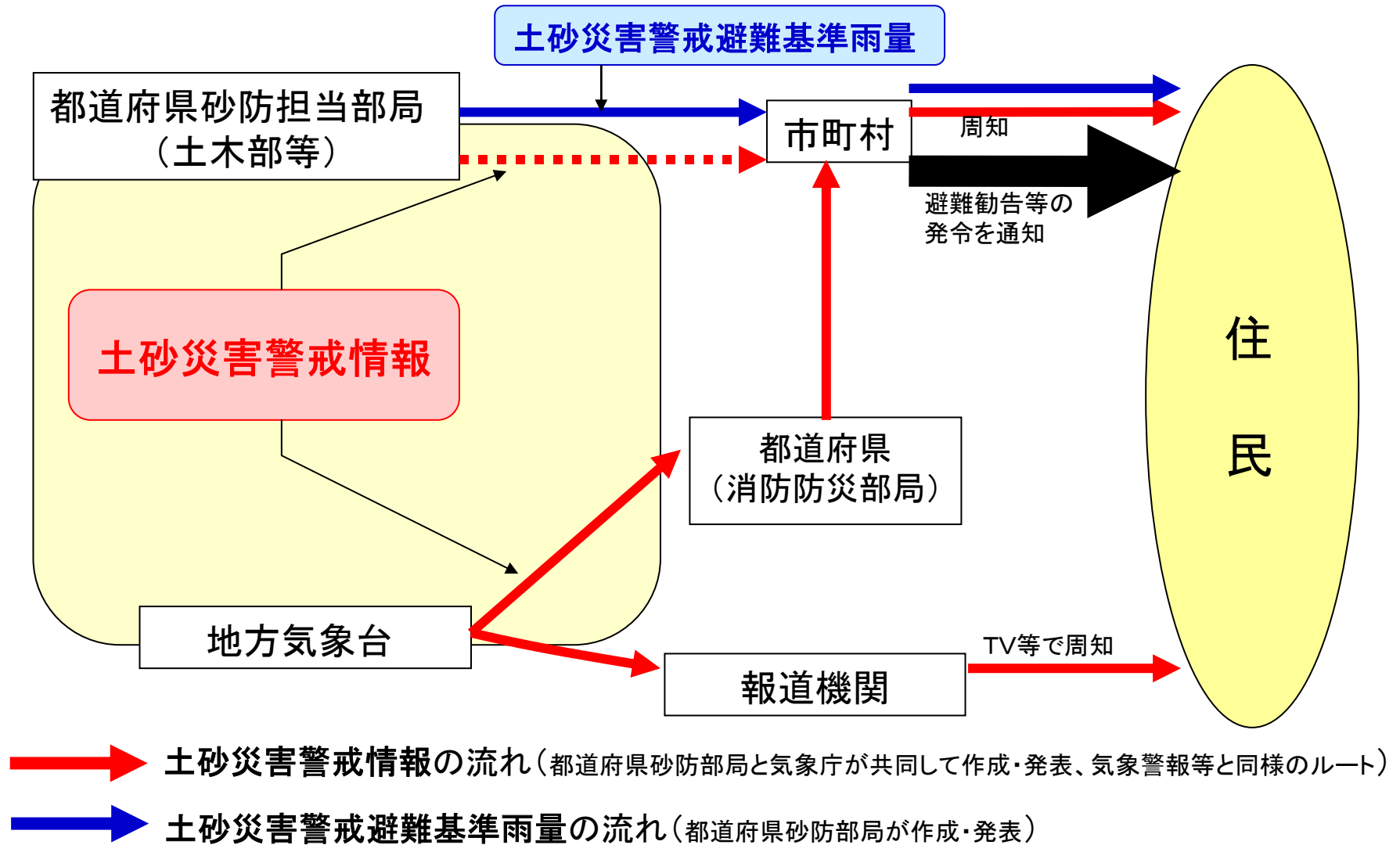
# 台風第14号の降雨概況と発表情報の関係

## 大分県竹田市荻町南河内地区



\*「過去数年で最も土砂災害の危険性が高まっています」というキーワードを使用

# 土砂災害警戒情報等の伝達ルート



# 土砂災害警戒避難基準雨量～情報提供例(大分県)

## 竹田市への情報提供

### 土石流発生監視情報のお知らせ

防災担当者各位

発信元  
大分県竹田土木事務所

2005年09月05日20時31分 現在の各観測局の土石流警戒状況をお知らせします。

観測局名	所在地	時間雨量 (mm)	連続雨量 (mm)	有効雨量 強度 (mm)	実効雨量 (mm)	警戒 状況	避難 状況
千引	竹田市会々	13	118	9	127		
太田原	竹田市太田	32	313	14	329	警戒	避難
辻原	竹田市次倉	50	414	19	435	警戒	避難
宮城台小学校	竹田市炭竈	14	124	8	133		
波野中学校	阿蘇郡波野村	22	148	13	157		
桜山	荻町馬場	25	230	12	238	警戒	
中通	久住町白丹	11	77	7	78		
下野	直入町長湯	18	221	8	222	警戒	避難

### ～ 補 足 説 明 ～

#### 警戒基準

さらに大雨が降り続いた場合、余裕を持って避難準備ができるよう災害発生の2時間以上前に出す通報。  
気象や雨量の情報など防災情報の収集に努め、前兆現象にも気を配り、危険を感じたら安全な場所へ避難する目安。  
がけ崩れの危険がある地域にいる人は、がけに面した部屋から離れたり、安全な隣家へ移動するなど一時避難する目安。

#### 避難基準

さらに大雨が降り続いた場合、安全な避難場所へ移動できるよう災害発生の1時間以上前に出す通報。  
土砂災害の危険がある地域にいる人は、安全な避難場所へ避難する目安。

#### 実効雨量

実効雨量とは、過去に降った雨量の影響を時間とともに減少させて計算した雨量(残留雨量)と連続雨量の和。  
大分県では警戒避難の基準雨量に設定しています。  
警戒避難基準で使用する大雨の目安は、実効雨量を目安にして警戒・避難を通報します。

#### 時間雨量

1時間前から現在までの積算雨量

#### 連続雨量

降雨開始から現在までの積算雨量

#### 有効雨量強度

時間雨量の中で時間4mm以上の連続降雨をその連続時間で除した値。

#### 土砂災害の前兆現象

- ・普段澄んでいる沢や、井戸の水がにごってきた。
- ・雨が降り続いているのに川の水が急に下がった。
- ・地鳴りの音が聞こえてきた。
- ・わき水の量が急に増えた。また急にとまった。
- ・小石がばらばらと落ちてくる。

#### 砂防課ホームページ

<http://oita-sabo.wni.co.jp>

平成17年 台風第14号に関する情報 第59号  
平成17年9月5日10時40分 気象庁予報部発表

(見出し)

種子島・屋久島地方が風速25メートル以上の暴風域に入りました。沖縄本島地方から九州南部地方にかけては波の高さが9メートルを超える猛烈なしけとなっています。また西日本から東日本の広い地域で大雨となる見込みです。暴風や高波、大雨、高潮に厳重な警戒が必要です。

(本文)

[現況]

大型で非常に強い台風第14号は、5日9時現在、名瀬市の東南東約130キロの海上にあって、1時間におよそ15キロの速さで北北西へ進んでいます。中心の気圧は935ヘクトパスカル、中心付近の最大風速は45メートルで、中心の東側300キロ以内と西側260キロ以内では風速25メートル以上の暴風となっています。

[今後の予想]

台風は非常に強い勢力を保ったまま北上し、5日午後には九州南部に接近する見込みです。その後も台風は北上し、九州北部や四国、中国地方に接近するおそれがあります。

台風は大型で動きが遅いため、台風の進路にあたる九州南部地方などでは長時間暴風が吹くでしょう。

[防災事項]

<暴風・高波>

九州南部地方と大東島地方は風速が25メートル以上の暴風域に入っています。大東島地方では5日夕方まで、奄美地方では6日朝のうちにかけて暴風が続く見込みです。

九州南部地方、大東島地方、沖縄本島地方では波の高さが9メートルを超える猛烈なしけとなっており、九州南部地方では台風の接近・通過に伴いさらに高くなるでしょう。

西日本、東日本の太平洋側にも既に台風からのうねりが到達しており、九州北部と四国地方の太平洋岸から東海地方の太平洋沿岸にかけても大しけになっています。台風の北上に伴い、四国の太平洋側でも5日昼過ぎには波の高さが9メートルを超える猛烈なしけとなる見込みです。

暴風や高波に嚴重な警戒が必要です。

#### <大雨>

南西諸島と九州、四国地方では台風周辺の発達した雨雲がかかっています。また、前線が対馬海峡から東北地方南部に伸びており、この前線に向かって台風周辺の暖かく湿った空気が流れ込み前線の活動が活発になっています。このため西日本から東日本の広い範囲で断続的に1時間に20～40ミリ、局地的には1時間に50ミリ以上の非常に激しい雨が降っています。

4日0時から5日10時までの雨量は、宮崎県田野町鰐塚山で361ミリに達しているほか、九州南部地方では200ミリを超えている所が多く、西日本や東日本の所々で100ミリを超えています。

今後も台風の北上に伴い、西日本から東日本の広い地域で雨はさらに強まり、大雨となる見込みです。

6日12時までの24時間に予想される雨量は、いずれも多い所で、九州南部地方で600ミリ、九州北部地方で400ミリ、四国地方で500ミリ、近畿地方と東海地方で300ミリ、中国地方で100ミリ、関東・甲信地方、北陸地方、東北地方で100～150ミリの見込みです。局地的に1時間に40～60ミリの非常に激しい雨が降るおそれがあります。

山崩れ、がけ崩れ、河川の増水や氾濫、低地での浸水に嚴重に警戒してください。

#### <高潮>

台風の接近通過に伴い、九州、四国、中国地方では高潮の発生するおそれがあります。6日までは大潮の期間にもあたり、高潮による浸水に警戒して下さい。

#### [補足事項]

今後の台風情報や地元气象台、測候所が発表する警報、注意報、気象情報などに十分留意して下さい。

次の台風第14号に関する総合情報は、5日17時頃発表する予定です。



平成17年 9月 4日16時38分 宮崎地方気象台発表

南部平野部「大雨，洪水，波浪警報」雷，強風注意報」

北部平野部「波浪警報」大雨，雷，強風，洪水注意報」

小林・えびの地区「大雨，雷，洪水注意報」

都城地区「大雨，洪水警報」雷注意報」

北部山沿い「大雨，雷，洪水注意報」

((南部平野部と都城地区では、24時間降水量が200ミリを超える見込みです。沿岸の海域では、うねりを伴い猛烈にしけるでしょう。土砂災害や浸水害、高波に警戒し、強風、落雷や突風に注意して下さい。))

宮崎地区 [発表]大雨，洪水警報 [継続]波浪警報 雷，強風注意報

特記事項 土砂災害警戒 浸水警戒

5日夕方までに暴風警報に切り替える可能性がある

雨 4日宵のうちから5日夕方にかけて 以後も続く

24時間最大雨量 400ミリ

波 5日夕方にかけて 以後も続く ピークは5日明け方

波高 12メートル

風 5日夕方にかけて 以後も続く 東の風

最大風速 陸上 22メートル 海上 24メートル

付加事項 氾濫 うねり 突風 塩害

日南・串間地区 [発表]大雨，洪水警報 [継続]波浪警報 雷，強風注意報

特記事項 土砂災害警戒 浸水警戒

5日夕方までに暴風警報に切り替える可能性がある

雨 4日宵のうちから5日夕方にかけて 以後も続く

24時間最大雨量 400ミリ

波 5日夕方にかけて 以後も続く ピークは5日明け方

波高 12メートル

風 5日夕方にかけて 以後も続く 東の風

最大風速 陸上 21メートル 海上 24メートル

付加事項 氾濫 うねり 突風 塩害

延岡・日向地区 [継続]波浪警報 大雨，雷，強風，洪水注意報

特記事項 5日午前0時過ぎまでに大雨警報に切り替える可能性がある

土砂災害注意 浸水注意

5日午前0時過ぎまでに洪水警報に切り替える可能性がある  
波 5日夕方にかけて 以後も続く ピークは5日昼前  
波高 12メートル  
雨 5日夕方にかけて 以後も続く  
1時間最大雨量 35ミリ  
24時間最大雨量 350ミリ  
風 5日夕方にかけて 以後も続く 東の風 ピークは5日朝のうち  
最大風速 陸上 14メートル 海上 17メートル  
付加事項 うねり 突風 塩害

西都・高鍋地区 [継続] 波浪警報 大雨, 雷, 強風, 洪水注意報  
特記事項 5日午前0時過ぎまでに大雨警報に切り替える可能性がある  
土砂災害注意 浸水注意  
5日午前0時過ぎまでに洪水警報に切り替える可能性がある  
波 5日夕方にかけて 以後も続く ピークは5日昼前  
波高 12メートル  
雨 5日夕方にかけて 以後も続く  
1時間最大雨量 45ミリ  
24時間最大雨量 350ミリ  
風 5日夕方にかけて 以後も続く 東の風 ピークは5日朝のうち  
最大風速 陸上 19メートル 海上 19メートル  
付加事項 うねり 突風 塩害

小林・えびの地区 [継続] 大雨, 雷, 洪水注意報  
特記事項 5日夕方までに大雨警報に切り替える可能性がある  
土砂災害注意 浸水注意  
5日夕方までに洪水警報に切り替える可能性がある  
雨 5日夕方にかけて 以後も続く  
1時間最大雨量 30ミリ  
24時間最大雨量 210ミリ  
付加事項 突風

都城地区 [発表] 大雨, 洪水警報 [継続] 雷注意報  
特記事項 土砂災害警戒 浸水警戒  
雨 4日宵のうちから5日夕方にかけて 以後も続く  
24時間最大雨量 350ミリ

付加事項 氾濫 突風

高千穂・北川地区 [継続]大雨,雷,洪水注意報

特記事項 5日明け方までに大雨警報に切り替える可能性がある

土砂災害注意 浸水注意

5日明け方までに洪水警報に切り替える可能性がある

雨 5日夕方にかけて 以後も続く ピークは5日朝のうち

1時間最大雨量 30ミリ

24時間最大雨量 350ミリ

付加事項 突風

椎葉・東郷地区 [継続]大雨,雷,洪水注意報

特記事項 5日午前0時過ぎまでに大雨警報に切り替える可能性がある

土砂災害注意 浸水注意

5日午前0時過ぎまでに洪水警報に切り替える可能性がある

雨 5日夕方にかけて 以後も続く

1時間最大雨量 30ミリ

24時間最大雨量 300ミリ

付加事項 突風=

東京都・伊豆諸島北部地方記録的短時間大雨情報 第2号  
平成17年9月4日22時17分 気象庁予報部発表

22時10分東京都で記録的短時間大雨

三鷹市新川で104ミリ

22時東京都で記録的短時間大雨

練馬区付近で約100ミリ

=