

## 水防法及び土砂災害警戒区域等における土砂災害防止対策の推進に関する法律の一部を改正する法律案 ＜ 予算関係法律案 ＞

地域の水災及び土砂災害の防止力の向上を図るため、浸水想定区域を指定する河川の範囲の拡大、中小河川における洪水情報等の提供の充実、水防協力団体制度の創設、非常勤の水防団員に係る退職報償金の支給規定の創設、土砂災害警戒区域における警戒避難体制の充実等所要の改正を行う

### 水防法の一部改正

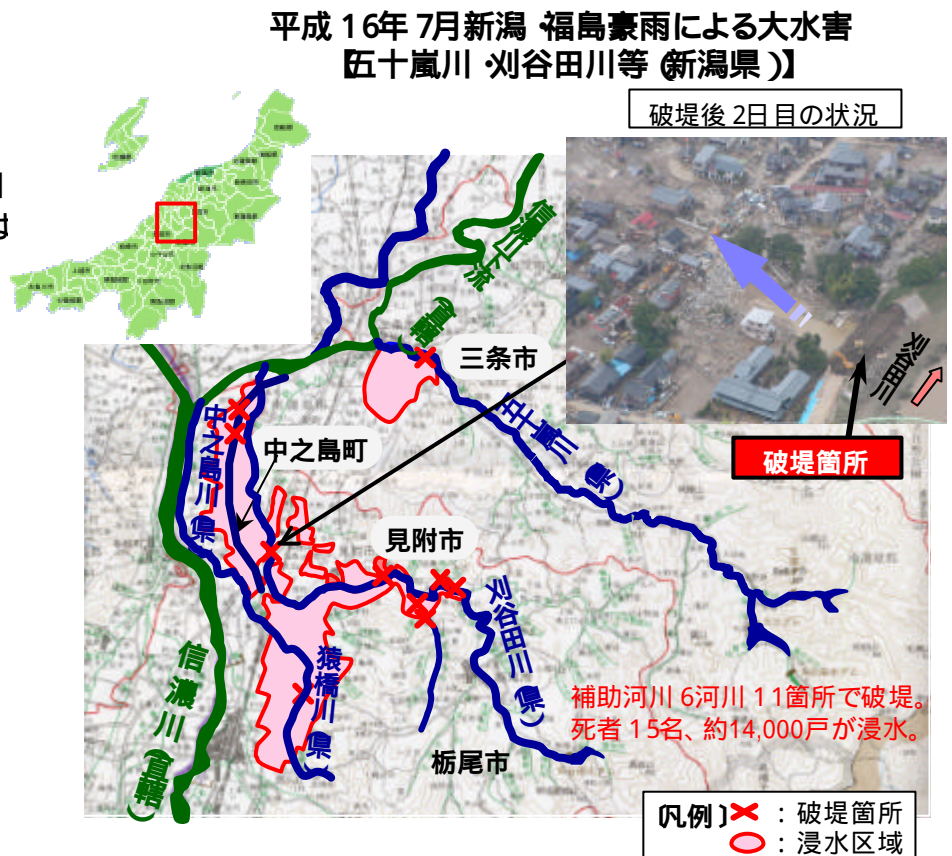
#### 1. 浸水想定区域の指定対象を主要な中小河川に拡大

##### 現状

**浸水想定区域**  
指定対象は洪水予報河川(222河川)  
破堤した五十嵐川、刈谷田川、足羽川等の中小河川は未指定

**洪水予報等の伝達方法の周知措置**  
洪水予報等の伝達方法、避難場所などの洪水ハザードマップ等による周知措置は努力義務

対象約1,100市町村のうち、281市町村のみ措置済み



##### 改正内容

現行の大河川(洪水予報河川)のみならず、**主要な中小河川でも浸水想定区域を指定**  
(対象 222河川 約2,200河川)

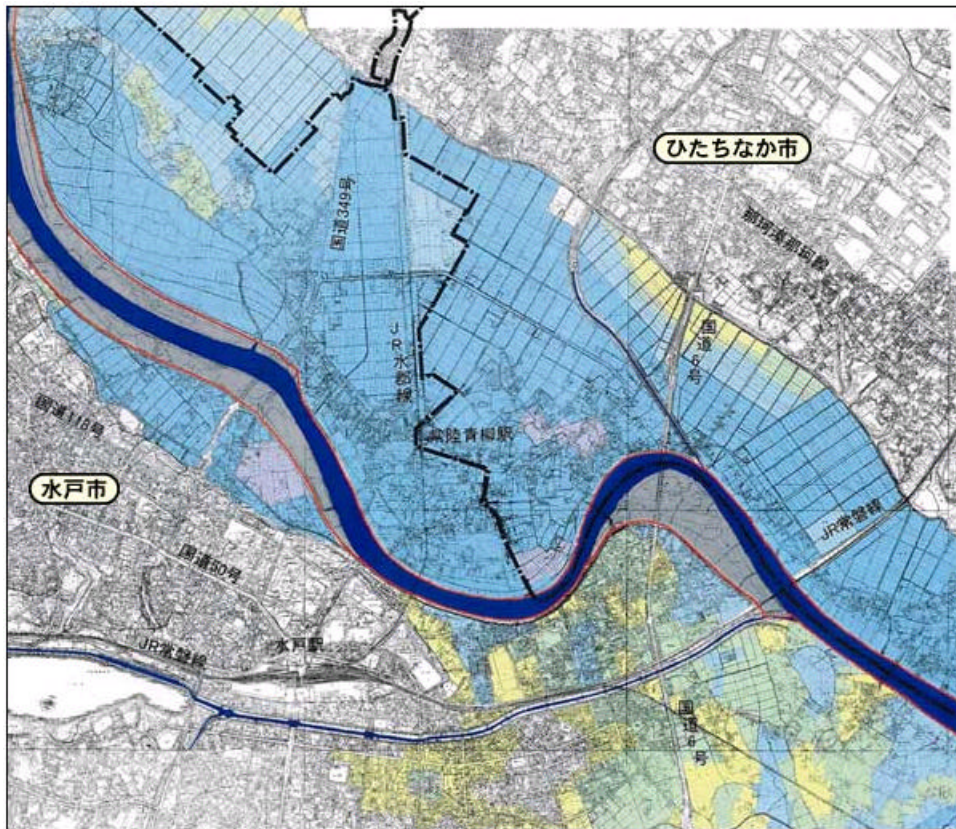


**洪水予報等の伝達方法、避難場所などの洪水ハザードマップ等による周知措置の徹底**  
(対象 約1,100市町村 約2,300市町村)

浸水想定区域調査に対する補助規定の創設



# 浸水想定区域の作成イメージ



**凡例**

浸水想定区域に指定される主要バンク線

- 0.5未満の区域
- 0.5～1.0未満の区域
- 1.0～2.0未満の区域
- 2.0～5.0未満の区域
- 5.0以上の区域

浸水想定区域の指定の対象となる洪水予報河川

那珂川における浸水想定区域図

# ハザードマップの作成イメージ

## 市洪水ハザードマップ

**情報の伝達経路**

情報の伝達経路

災害発生時、洪水予報（浸水想定区域、避難区域）と避難指示、避難指示（待避）は、下記の順序から順次で伝達されます。

- 気象庁・洪水予報
- 避難指示・避難指示（待避）

花巻市災害対策本部  
TEL 94-2011

消防団  
TEL 94-2199

市民のみなせ

**避難時の心得**

- ラジオ、テレビで最新の避難情報、災害情報を入手しましょう。
- お年寄りや子供は、早めの避難が必要です。
- 避難するときは、避難場所（体育館、学校、公民館、避難所）に、2人以上での避難をお願いします。
- 徒歩での避難をお願いします。車に乗っての避難には、危険を伴うことがあります。
- 避難するときは、必ず家の窓や扉を閉めておきましょう。
- 避難するときは、必ず家の窓や扉を閉めておきましょう。
- 避難するときは、必ず家の窓や扉を閉めておきましょう。

**避難時の心得・持ち物**

- 避難するときは、必ず家の窓や扉を閉めておきましょう。
- 避難するときは、必ず家の窓や扉を閉めておきましょう。

**あなたの避難場所一覧**

避難場所名称	避難場所	所在地	電話番号
市民体育館	●	花巻市中央1-1-1	94-2222
市役所	■	花巻市中央1-1-1	94-2222
小学校	●	花巻市中央1-1-1	94-2222
中学校	●	花巻市中央1-1-1	94-2222
公民館	●	花巻市中央1-1-1	94-2222
病院	■	花巻市中央1-1-1	94-2222
NTT	■	花巻市中央1-1-1	94-2222
電力	■	花巻市中央1-1-1	94-2222
ガス	■	花巻市中央1-1-1	94-2222

**行政機関一覧**

機関名称	所在地	電話番号
花巻市役所	花巻市中央1-1-1	94-2222
花巻市消防団	花巻市中央1-1-1	94-2222
花巻市立病院	花巻市中央1-1-1	94-2222

**医療機関一覧**

名称	所在地	電話番号
花巻市立病院	花巻市中央1-1-1	94-2222
花巻市立病院	花巻市中央1-1-1	94-2222

**ライフライン管理機関一覧**

名称	所在地	電話番号
花巻市立病院	花巻市中央1-1-1	94-2222
花巻市立病院	花巻市中央1-1-1	94-2222

**避難先の位置・名称**

**連絡先**

- 行政機関
- 医療機関
- ライフライン管理機関

**地下空間の分布**

**浸水想定区域・浸水深の明示**

## 2. 主要な中小河川の洪水情報伝達の充実

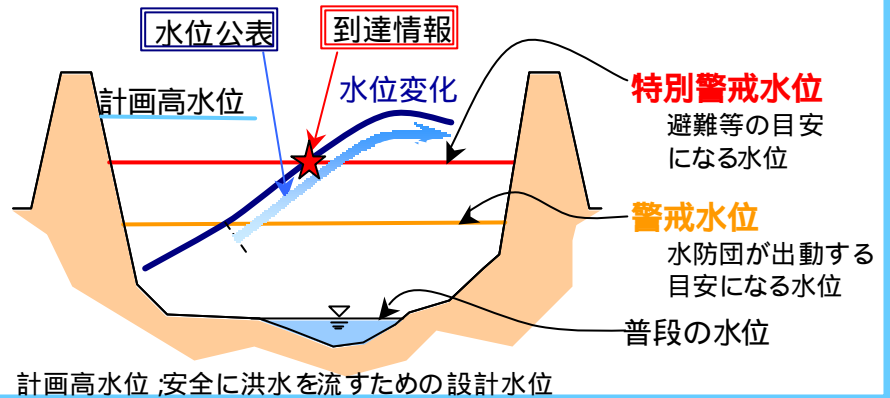
### 現状

流域面積の大きな大河川については洪水予報を実施

洪水予報が困難な中小河川では円滑な避難にとって水位情報が重要であるが、現状では提供されていない。

### 改正内容

主要な中小河川で**特別警戒水位へ達した旨の情報を提供**



## 3. 大河川における洪水予報の充実

### 現状

現在、洪水予報では河川の水位、流量の予測のみを実施

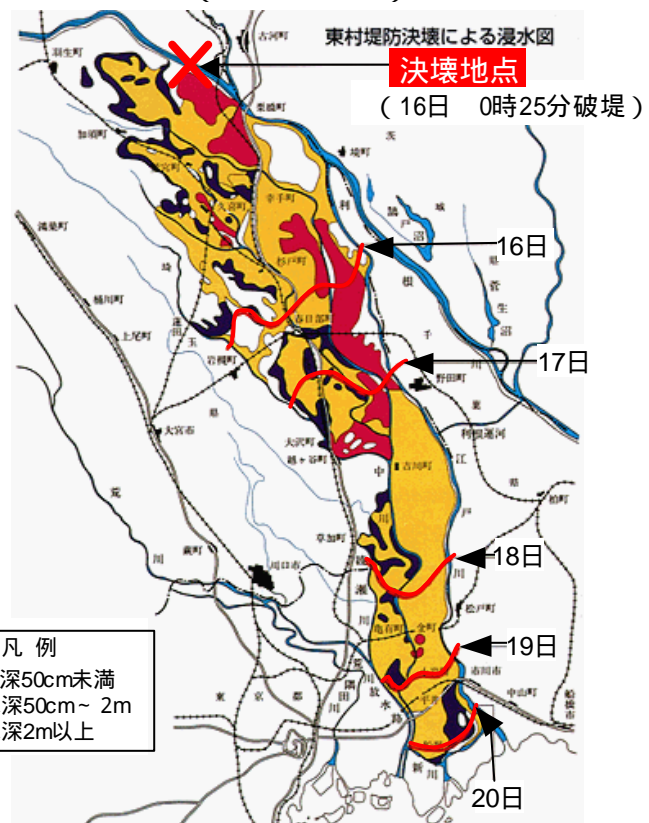
堤防の決壊時には、関係者に通報

円滑な避難にとって重要なはん濫水の予報が、現在では、出されていない。

### 改正内容

はん濫した洪水が広域に及ぶ河川において、**はん濫による浸水の区域及びその水深を予報**

カスリーン台風 (昭和22年9月)での浸水実績





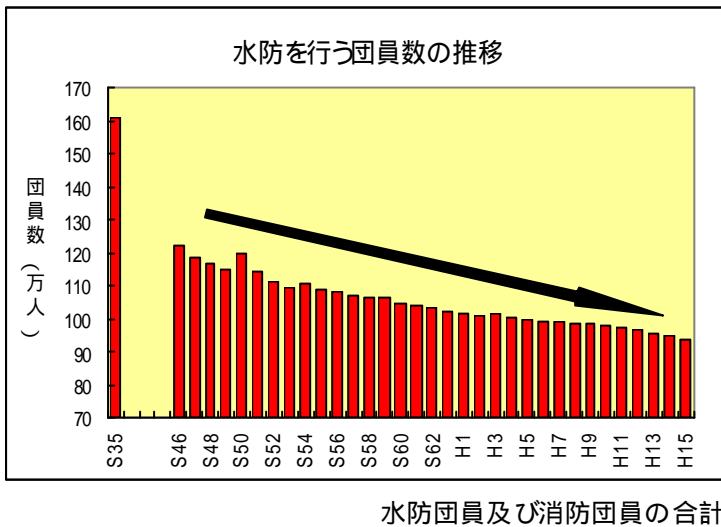
## 4. 水防協力団体制度の創設等

### 現状

水防団員等の減少、高齢化、サラリーマン化で災害時の共助体制が脆弱化

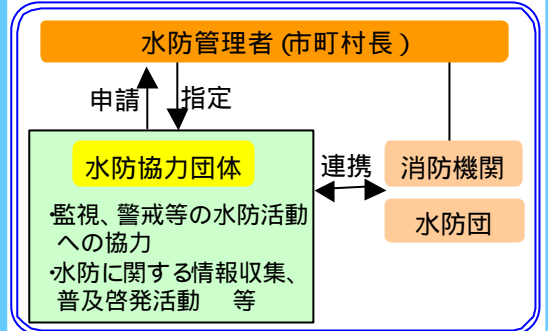
社会貢献への関心が高まっており、ボランタリーな活動が増加

非常勤の水防団員の退職報償金支給規定がない



### 改正内容

公益法人等が消防機関、水防団と連携し、活動する**水防協力団体制度の創設**



**退職報償金支給規定の創設**

## 5. 地下施設における避難確保計画の作成

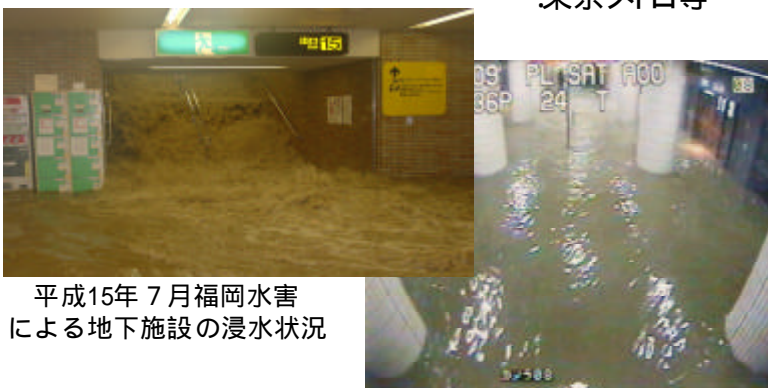
### 現状

地下鉄、地下街などの

地下施設で浸水被害が多数発生

【主な被害】

H11, H15 福岡駅周辺  
H12 名古屋市内  
H16 横浜駅西口周辺  
東京メトロ等



平成15年7月福岡水害による地下施設の浸水状況

台風22号(平成16年10月)による麻布十番駅の浸水

### 改正内容

市町村地域防災計画に位置づけた浸水想定区域内の**地下施設において、避難確保計画を作成**

#### 避難確保計画

- ・ 防災体制・避難誘導
- ・ 浸水防止施設
- ・ 防災教育・訓練等

【地下施設管理者作成】

## 6. 高齢者等が主に利用する施設への洪水予報等の伝達

### 現 状

年々増加する災害時要援護者  
H16年の主な風水害のうち、水害・土砂災害による死者・行方不明者の約6割が高齢者  
高齢者、乳幼児等は避難に長時間必要

### 改正内容

浸水想定区域内の**高齢者、乳幼児等が主に利用する施設への洪水予報等の伝達方法を市町村地域防災計画に規定**

## 土砂災害警戒区域等における土砂災害防止対策の推進に関する法律の一部改正

### 土砂災害警戒区域における警戒避難体制の充実

#### 改正内容

**土砂災害情報等の伝達方法、避難場所などの土砂災害ハザードマップ等による周知の徹底**

土砂災害警戒区域内の**高齢者、乳幼児等が主に利用する施設への土砂災害情報等の伝達方法を市町村地域防災計画に規定**

