

準則に追加要望のある施設等について

1. 要望等のある施設

①ヘリコプター離発着場

【一級河川筑後川水系筑後川】



救急現場に医師を迅速に派遣することにより、救急患者の救命率の向上、広域救急患者搬送体制の向上を図る事を目的としたドクターヘリ事業に使用するものとして一時占用として福岡県に許可

②情報通信関連施設

【PHS無線通信局】



第一種電気通信事業者によるPHS移動電話通信サービスに伴う無線通信設備として、占用の要望有

③ トイレ

【一級河川利根川水系江戸川】



サイクリング道路の利用者の利便性を向上させるために、千葉県が占有維持管理も適正に行われており、利用者に喜ばれている施設

④ 売店

【一級河川吉井川水系吉井川】



桜堤モデル事業で整備された桜堤公園内に、和気町が占有して設置

⑤休憩所

【一級河川遠賀川水系遠賀川】



公園利用者の利便性向上のための施設として位置付けられた施設であり、水巻町が占有

【一級河川土器川水系土器川】



併設されている自転車歩行者専用道路の利用者の利便性を向上させるための施設であり、香川県が占有

⑥ 駐車場

【一級河川信濃川水系信濃川】



小千谷市が占有している信濃川左岸河川公園において、当該公園の利用者の利便性の向上を図るため、駐車場の占有を許可

【一級河川利根川水系江戸川】



葛飾区が占有している柴又公園の利用者用の駐車場として占有

⑦水防倉庫

【一級河川重信川水系重信川】



重信川防災ステーションの敷地内に愛媛県が占用

【一級河川淀川水系木津川】



堤内地の堤防法尻に、地元の地方公共団体が占用

⑧田畑

【一級河川阿賀野川水系阿賀野川】



戦前の食糧増産施策により河川敷地を開墾したものと考えられ、旧河川法による占用許可以来、個人に対し占用許可を行っている。現在の河川敷地占用許可準則には適合しない占用施設であるため、新規の占用は認めておらず、更新による田畑のみを許可

⑨築

【一級河川那珂川水系那珂川】



築漁業は、昔より地元の観光資源として行われているものが多く、漁が解禁となる5月下旬から11月上旬にかけて一時占用を許可

⑩納涼床

【一級河川淀川水系鴨川】



京都の夏の風物詩として江戸時代から続く納涼床は、その歴史的・文化的経過を踏まえ、また京都の観光資源として寄与していること等の理由から、一定期間のみの設置を認める仮設工作物として占用を許可

⑪歴史的建造物

【利根川水系碓氷川】



碓氷川に架かる旧信越線（平成9年10月廃止）の鉄道橋梁

⑫船舶係留施設、船舶上下架施設

【一級河川利根川水系新中川】



不法係留船対策の一環として、整備された新中川の暫定係留施設

【一級河川関川水系保倉川】



マリーナ上越が占用し、設置している船舶上下架施設

2. その他（参考）

① グライダー練習場

【一級河川利根川水系利根川】



本施設は、旧河川法時代に（財）日本学生航空連盟を占有主体として占有が認められたもの。常時、多数の利用者があり、またイベントも実施。河川管理上の支障が生じるような利用はされておらず、また周辺住民等からの苦情等も無い。

② モトクロス場

【一級河川荒川水系荒川】



災害時に救助活動を行うボランティア組織の訓練場として、また交通機動隊の訓練場としても使用されること等の一定の公益性を考慮した上で、モトクロス場として占有を許可。他の河川利用者から騒音に関する苦情有り。

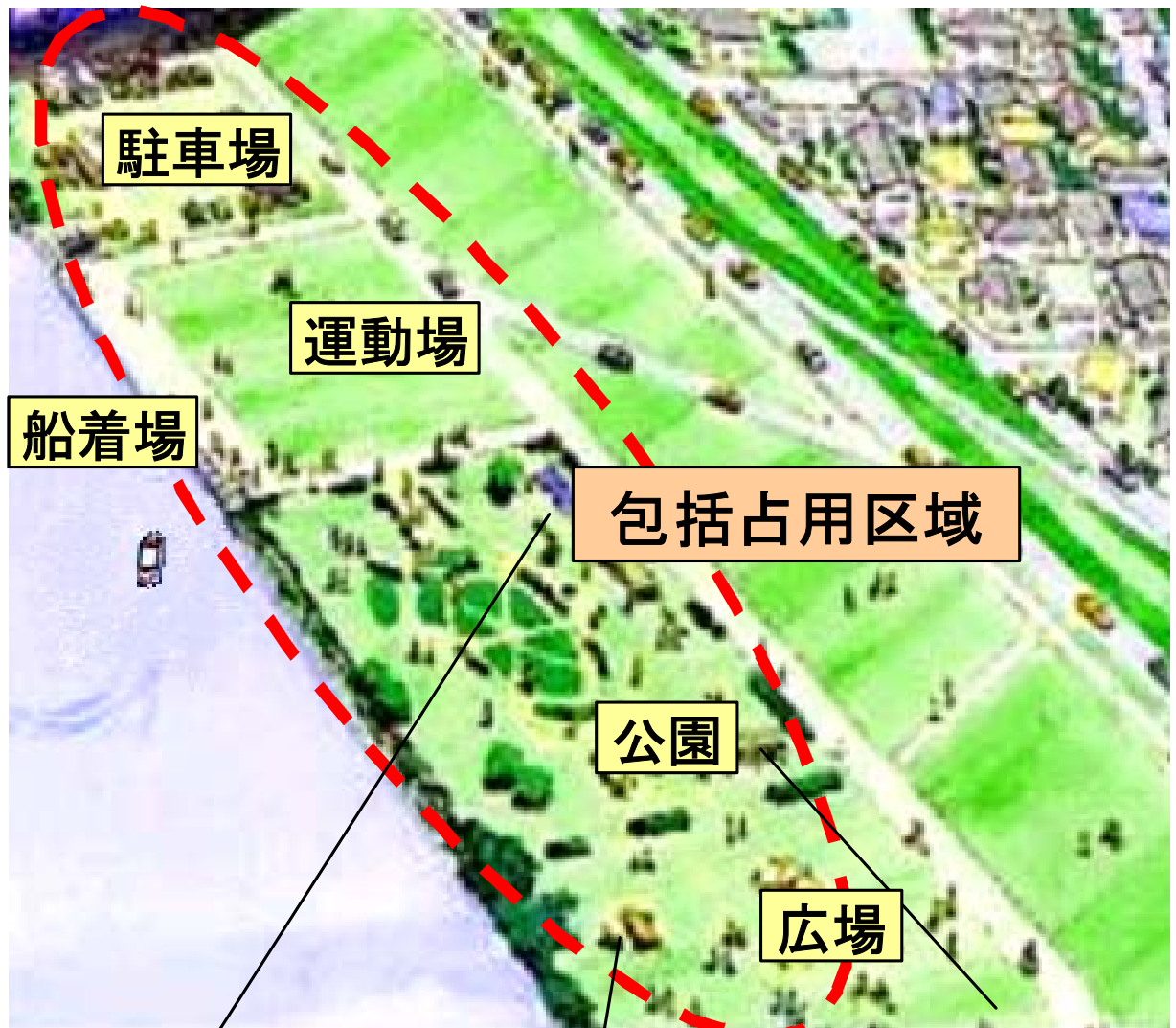
③ラジコン飛行機滑空場

【一級河川阿武隈川水系阿武隈川】



施設周辺にラジコン飛行機の飛行の障害物等が無く、また堤内地側には民家もないため騒音問題が発生する可能性も低いことから、飛行空間及び飛行時間帯の徹底等を図ることを条件として地元の愛好者団体で構成するラジコン飛行機クラブ3団体を占用主体として、占用を許可

④包括占用のイメージ図



ベンチ



売店



トイレ

3. 占用施設等によるトラブル事例

①ゴルフ場の洪水後の施設状況



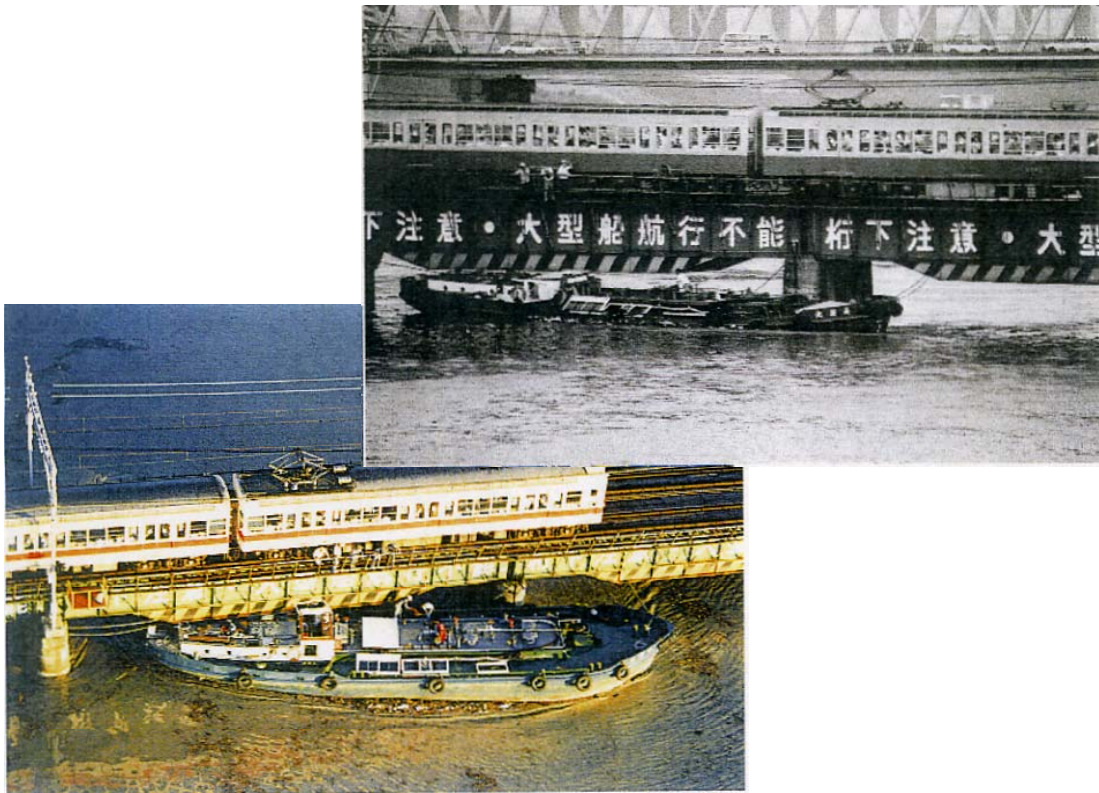
出水前に撤去されなかったゴルフ場施設の状況

②簡易トイレの洪水後の施設状況



出水前に撤去されなかった簡易トイレの状況

③船舶流出の状況



避難の遅れにより、橋脚に激突する船舶

4. 河川敷地利用者のアンケートについて

国土交通省では、全国の河川空間の現状を市民や市民団体等と河川管理者が現地において共同して評価する「川の通信簿」を実施しています。平成15年度に実施した「川の通信簿」の結果は以下のとおりです。

主な点検結果の概要

全国 108 水系 230 河川 669 箇所 で点検を実施。のべ約 14,800 人が参加。

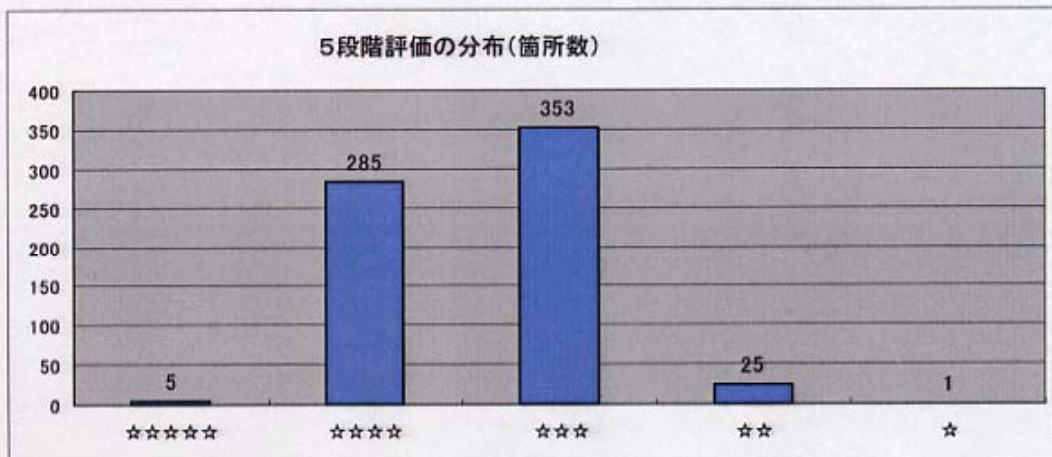
- 全国の 108 水系 230 河川、669 箇所 で「川の通信簿」による点検を実施しました。のべ約 14,800 人の参加者がありました。
- 参加者につきましては、各事務所で公募等により募集し、実際の河川の現場で点検を行っていただきました。



<荒川（埼玉県）での点検風景 平成15年7月>

評価の結果は、約 53% が 3 つ星評価、約 42% が 4 つ星評価

- 点検を実施した 669 箇所のうち、5 つ星評価が 5 箇所 (0.7%)、4 つ星評価が 285 箇所 (42.6%)、3 つ星評価が 353 箇所 (52.8%)、2 つ星評価が 25 箇所 (3.7%)、1 つ星評価が 1 箇所 (0.1%) という結果になりました。



★★★★★ 5つ星の良い評価を得た河川空間は5箇所★★★★★

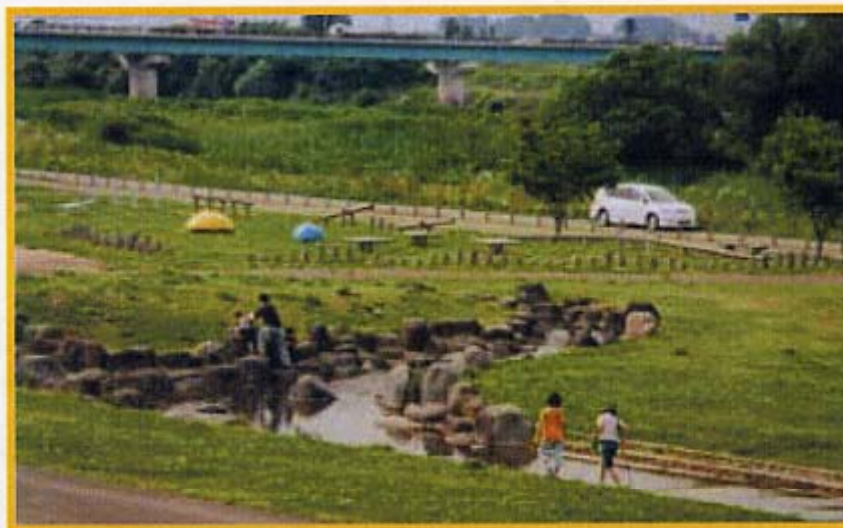
- 5つ星の良い評価を得た河川空間は、669箇所中、5箇所でした。
- 主に「自然の豊かさ」「散策施設」などにおいて高い評価を得ています。

No.	整備局	水系名	河川名	市町村名	河川空間名
1	東北	最上川	最上川	中山町	長崎せせらぎ公園
2	東北	最上川	最上川	寒河江市	寒河江水辺プラザ
3	中部	木曾川	木曾川南派川	一宮市	国営木曾三川公園
4	中部	木曾川	杭瀬川	大垣市	杭瀬川スポーツ公園
5	中国	芦田川	芦田川	府中市	河佐峡

< 5つ星の評価を得た河川空間の例 >



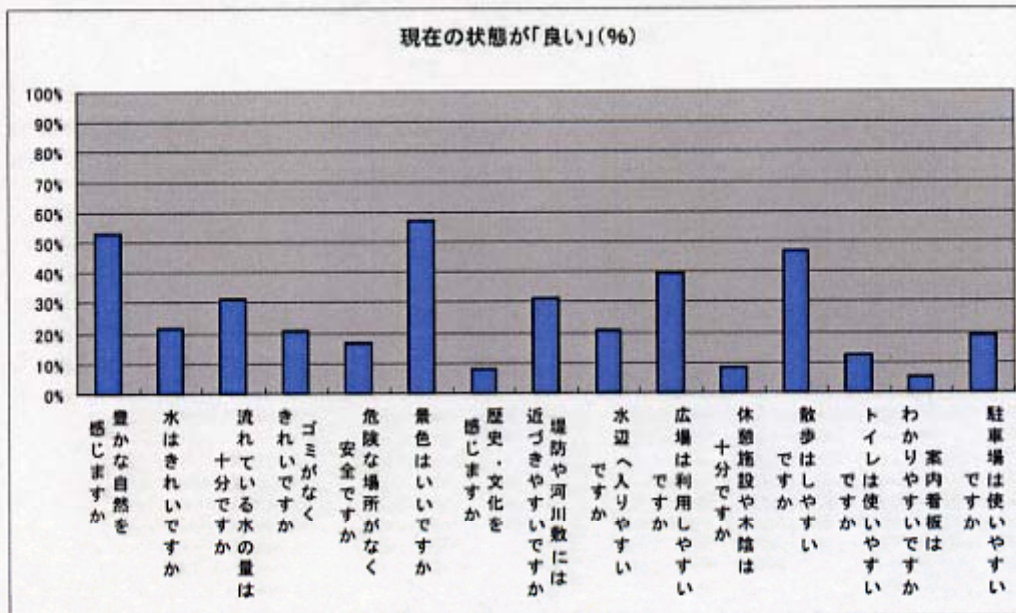
芦田川 河佐峡



最上川 長崎せせらぎ公園

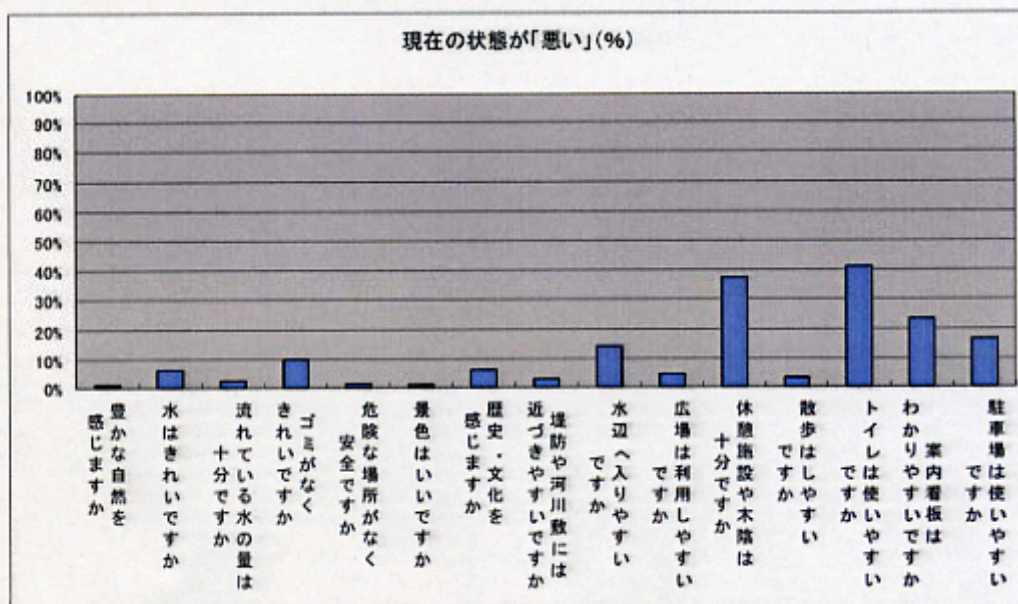
点検項目において、「現在の状態が良い」された項目は、「豊かな自然」「景色のよさ」「散歩のしやすさ」などの項目

- 669 の点検箇所において、参加者が、現在の状況が「良い」とした項目は、「豊かな自然」「景色のよさ」「散歩のしやすさ」などでした。



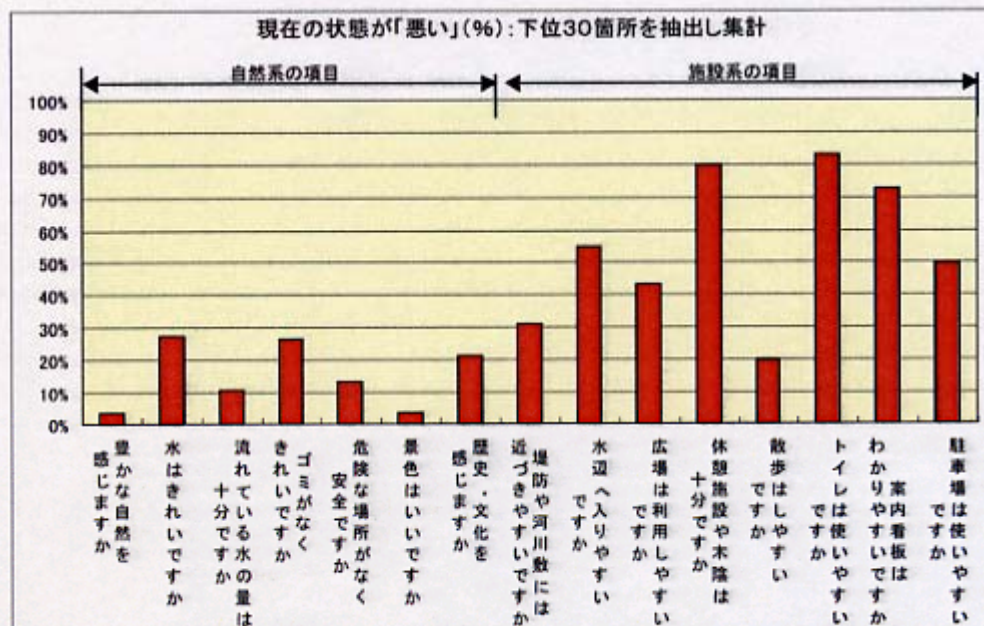
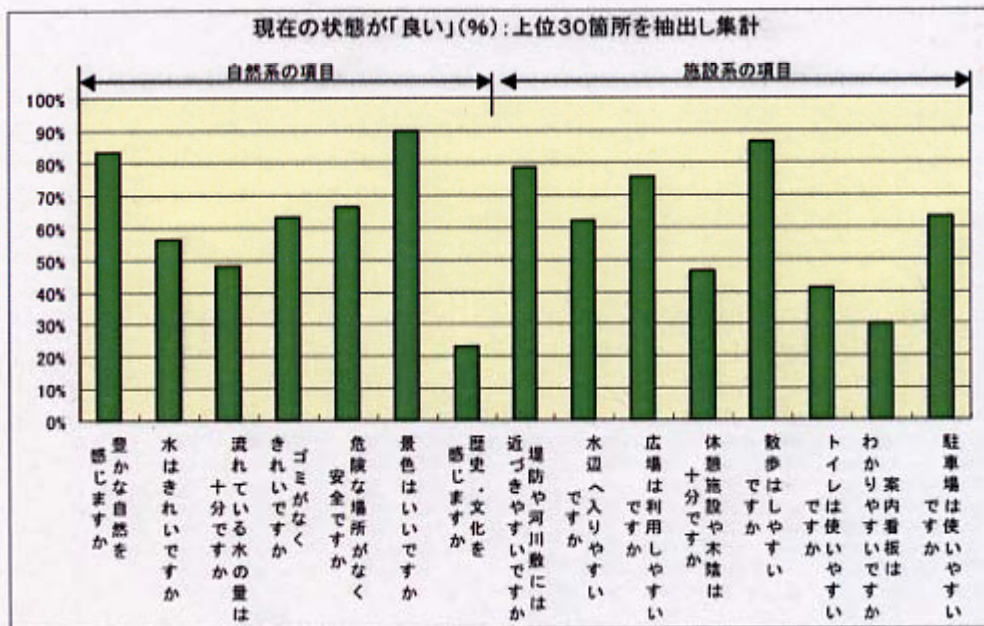
点検項目において、「現在の状態が悪い」とされた項目は、「トイレ」「休憩施設や木陰」「案内看板」などの項目

- 669 の点検箇所において、「悪い」とされた点検項目は、「トイレ」や「休憩施設や木陰」が多く、今後の主な改善事項と言えます。



「悪い水辺」と評価される要因は主に施設の利便性

- 「良い水辺」と評価された箇所では、自然系と同様に施設系の項目も良いと評価されています。
- 一方、「悪い水辺」と評価された箇所では、自然系に対し、施設系の項目が悪いと評価されています。



※ 自然系の項目：水辺の本来持つ自然らしさを表す項目

※ 施設系の項目：施設による利便性を表す項目