

# 淀川水系工事实施基本計画と淀川水系河川整備基本方針（素案） 対 比 表

平成19年5月28日

国土交通省河川局

淀川水系工事実施基本計画と淀川水系河川整備基本方針（素案）の対比表

淀川水系工事実施基本計画	淀川水系河川整備基本方針
<p style="text-align: center;">淀川水系工事実施基本計画</p> <p style="text-align: center;">目 次</p> <p>1. 河川の保全と利用に関する基本方針 . . . . . 1</p> <p>2. 河川工事の実施の基本となるべき計画に関する事項 . . . . . 1 7</p> <p>    (1) 基本高水並びにその河道及び洪水調節ダム等への配分に関する事項 . . . . . 1 7</p> <p>    (2) 主要な地点における計画高水流量に関する事項 . . . . . 1 8</p> <p>    (3) 主要な地点における流水の正常な機能を維持するため必要な流量に関する事項 . . . . . 2 3</p> <p>3. 河川工事の実施に関する事項 . . . . . 2 2</p> <p>    (1) 主要な地点における計画高水位、計画横断形その他河道計画に関する重要な事項 . . . . . 2 2</p>	<p style="text-align: center;">淀川水系河川整備基本方針</p> <p style="text-align: center;">目 次</p> <p>1. 河川の保全と利用に関する基本方針 . . . . . 1</p> <p>    (1) 流域及び河川の概要 . . . . . 1</p> <p>    (2) 河川の総合的な保全と利用に関する基本方針 . . . . . 9</p> <p>2. 河川整備の基本となるべき事項 . . . . . 1 7</p> <p>    (1) 基本高水並びにその河道及び洪水調節施設への配分に関する事項 . . . . . 1 7</p> <p>    (2) 主要な地点における計画高水流量に関する事項 . . . . . 1 8</p> <p>    (3) 主要な地点における計画高水位及び計画横断形に係る川幅に関する事項 . . . . . 2 2</p> <p>    (4) 主要な地点における流水の正常な機能を維持するため必要な流量に関する事項 . . . . . 2 3</p> <p>(参考図) 淀川水系図</p>

淀川水系工事実施基本計画と淀川水系河川整備基本方針（素案）の対比表

淀川水系工事実施基本計画	淀川水系河川整備基本方針
<p>1. 河川の保全と利用に関する基本方針</p> <p>淀川水系は、その源を滋賀県山間部に発する大小支川を琵琶湖に集め、大津市から河谷状となって南流し、桂川と木津川を合わせて大阪平野を西南に流れ、途中神崎川及び大川を分派して、大阪湾に注ぐ。その流域は、大阪、京都、兵庫、滋賀、奈良、三重の2府4県にまたがり、面積は8,240km<sup>2</sup>に及び、大阪市、京都市その他数多くの衛星都市をかかえて、関西地方における社会、経済、文化の基盤をなし、近畿圏の中心を貫いている本水系の治水と利水についての意義はきわめて大きい。</p>	<p>1. 河川の保全と利用に関する基本方針</p> <p>(1) 流域及び河川の概要</p> <p>淀川は、その源を滋賀県山間部に発する大小支川を琵琶湖に集め、大津市から河谷状となって南流し、桂川と木津川を合わせて大阪平野を西南に流れ、途中神崎川及び大川（旧淀川）を分派して大阪湾に注ぐ、幹線流路延長75km、流域面積8,240km<sup>2</sup>の一級河川である。</p> <p>その流域は、大阪市、京都市をはじめ48市24町4村からなり、三重、滋賀、京都、大阪、兵庫、奈良の2府4県にまたがり、流域の土地利用は、山林等が約49%、水田や畑地等の農地が約25%、宅地等の市街地が約20%、その他が約7%となっている。</p> <p>流域内には、大阪市域を核として名神高速道路・中国自動車道といった国土基幹軸や近畿自動車道・北陸自動車道・名阪国道（国道25号バイパス）などの自動車専用道路が集中するとともに、淀川を横断する国道2号・43号や、河川沿いに広がる平野を縫って国道1号・171号などの広域幹線道路も走っている。また、大阪大都市圏を中心として、東海道新幹線・JR東海道本線・山陰本線・湖西線・北陸本線などの広域幹線網をはじめ、阪急電鉄京都・神戸・宝塚線、京阪電鉄本線・大津線、近畿日本鉄道京都・大阪線などの主要都市間を結ぶ鉄道網も発達している。</p> <p>近畿圏の中心を貫いている本水系は、下流部に大阪市、中流部に京都市その他数多くの衛星都市をかかえ、関西地方の社会、経済、文化の基盤をなしており、古くから我が国の政治経済の中心として栄え、人々の生活・文化を育んできた。また、琵琶湖国定公園をはじめとする6国定公園と9府県立自然公園があり、豊富で優れた自然環境を有している。</p> <p>このようなことから、本水系の治水・利水・環境についての意義は極めて大きい。</p> <p>流域を大別すると、本川上流の琵琶湖とその流入支川、瀬田川を経て宇治川ま</p>

淀川水系工事実施基本計画と淀川水系河川整備基本方針（素案）の対比表

淀川水系工事実施基本計画	淀川水系河川整備基本方針
	<p>で、左支川木津川、右支川桂川、三川合流後の淀川、神崎川及び猪名川に分けることができる。</p> <p>宇治川、桂川、木津川の三川合流部付近に位置する巨椋池<sup>おぐらいけ</sup>は、繰り返される洪水対策として、宇治川左岸沿いに堤防を築き宇治川と分離され、昭和16年には干拓地化されている。しかし、その地形特性より、昭和28年台風13号出水時において、宇治川左岸向島堤は決壊し、巨椋池干拓地一帯が長期に及び浸水している。</p> <p>河床勾配は、淀川大堰下流において約1/17,000、淀川大堰上流では約1/4,700～1/2,000、宇治川では約1/2,900～1/640、桂川では約1/3,400～1/380、木津川では約1/1,000～1/200となっている。</p> <p>流域の地質は、琵琶湖流域と桂川流域の山地が古生代二畳紀～中生代ジュラ紀の丹波層群と中生代白亜紀の花崗岩等から成り、丘陵・台地が新三紀鮮新世～第四紀更新世前期の古琵琶湖層群や大阪層群等から成っている。また、木津川流域は領家花崗岩と変成岩等から成っている。淀川の下流域の平野は、花崗岩等の上に大阪層群が厚く被覆する地質を形成している。</p> <p>流域の平均年降水量は1,600mm程度であり、気候特性により分類すると、日本海型気候区に属する琵琶湖北部、太平洋型気候区に属する木津川上流部、前線の影響を受けやすい桂川上流部と猪名川上流部、瀬戸内海気候区に属する中・下流域の4区域に区分することができる。このように流域内の気象特性が異なる。</p> <p>琵琶湖は湖面積674km<sup>2</sup>、容積275億m<sup>3</sup>という日本最大の淡水湖で、野洲川、草津川、姉川等直接流入している河川だけでも約120本を数える。その流域面積は3,848km<sup>2</sup>（琵琶湖含む）で淀川流域の約47%を占める。琵琶湖は、約400万年前にできたといわれ、世界でも有数の古代湖でもあり、ビワマス、セタシジミ等の50種を越える固有種をはじめ、1000種以上の生物が生息・生育している。特に沿岸帯は生物層が豊かであり、水際にはヨシなどの抽水植物の群落形成が見られ、コイ、フナ類をはじめ、多くの魚類の生息や産卵・成育の場となっている。また琵琶湖は平成5年6月に「ラムサール条約（特に水鳥の生息地として国際的に重要</p>

淀川水系工事实施基本計画と淀川水系河川整備基本方針（素案）の対比表

淀川水系工事实施基本計画	淀川水系河川整備基本方針
	<p>な湿地に関する条約)」の登録湿地に指定されている。一方、近年琵琶湖固有種の減少や外来種の繁殖、湖辺のヨシ原等の生物の生息・生育空間の減少が見られている。</p> <p>琵琶湖の唯一の流出河川である瀬田川は、琵琶湖の南端から瀬田川洗堰を経て流下し、京都府域からは宇治川と名を変え山城盆地を貫流する。洗堰より下流では、オイカワやシマトビケラ類等の流水域を好むものが数多く見られる。また、鹿跳溪谷、天ヶ瀬ダムが存在し、ヤマセミ等に代表される溪流環境を好む種も見られる。京都府域に入り、さらに下流の向島付近では広大なヨシ原が形成され、オオヨシキリの繁殖地、ツバメのねぐら等野鳥の生息地となっており、冬季にはカモ類が多く飛来し採餌、休息、繁殖場として利用している。また宇治橋付近では、河床材料が礫質であって流量の安定した流水域を好むとされる絶滅危惧種のナカセコカワニナが確認されている。</p> <p>木津川は、鈴鹿山脈、布引山地に源を発し、上野盆地を貫流し、岩倉峡に代表される山間溪谷を蛇行しながら流下し、大河原において名張川と合流し山城盆地で三川合流点に達している。流域には高山ダムをはじめとする複数のダムが建設されており、洪水の軽減や各種用水の補給を行っている。上流部（笠置大橋より上流）では、伊賀市より上流及び宇陀川流域の支川で、国の特別天然記念物であるオオサンショウウオの生息も確認されている。また溪谷（岩倉峡）や滝（赤目四十八滝）等景観に優れた景勝地が点在している。下流部（笠置大橋より下流）では勾配が緩やかとなり、川幅が広く交互砂州が発達し瀬と淵が見られる砂河川で、所々で発達した砂州が見られる。河原は砂を中心とした広い自然裸地が形成され、本流と繋がっていないたまりが点在し、これらの水域にはタナゴ類が多数生息し、メダカや、国の天然記念物に指定されているイタセンパラが確認されている。</p>

淀川水系工事実施基本計画と淀川水系河川整備基本方針（素案）の対比表

淀川水系工事実施基本計画	淀川水系河川整備基本方針
	<p>桂川は、丹波山地の東端を源とし高原状地形において小河川を集め、保津峠を経て京都市西部を南流して三川合流点に達している。上流域の山地部では、オオサンショウウオ、中流域では国の天然記念物に指定されているアユモドキが確認されている。嵐山下流の河道内には8箇所の井堰が存在し、流水域と湛水域が連続する環境になっている。</p> <p>三川合流点から枚方大橋<sup>ひらかた</sup>までの区間は、河岸に発達した寄り洲が見られ、オイカワ、モツゴ、カマツカなどの他、ビワコオオナマズ（琵琶湖固有種）なども見られる。また、オオヨシキリをはじめとして多数の野鳥が生息し、トビ、チュウヒ等の猛禽類も見られる鶺鴒殿をはじめとするヨシ原が広がっている。</p> <p>淀川大堰湛水区間では、城北や庭窪のワンド群、豊里のたまり群等があり、イシガイ、ドブガイをはじめとして、琵琶湖・淀川水系の固有種で、かつての巨椋池に生息した絶滅危惧種のオグラヌマガイ、レンズヒラマキガイや、国の天然記念物に指定されているイタセンパラをはじめとするタナゴ類など止水域に生息する魚貝類が見られる。また、ワンド、たまり周辺のヨシ群落ではオオヨシキリが見られるほか、水鳥の休息場やツバメのねぐらになっている。</p> <p>淀川大堰から河口までの区間は汽水域となっており、十<sup>じゅうそう</sup>三から西中島にかけてスナガニ等の底生動物が生息し、これらをシギ・チドリ類が採餌し、休息地として利用している干潟がある。また、水際部ではシオクグ、ウラギクといった塩性植物が見られる。</p> <p>神崎川及び猪名川は、銀橋下流の狭窄部に代表されるように猪名川の上流部や神崎川の支川安威川上流部においては渓谷河川の様相を呈しているが、それ以外は概ね平野部を流れ、阪神工業地帯に密集した市街地が広がる都市河川の様相を呈している。なお、猪名川の中下流部は川幅が比較的広く、河道内の所々に瀬や</p>

淀川水系工事実施基本計画と淀川水系河川整備基本方針（素案）の対比表

淀川水系工事実施基本計画	淀川水系河川整備基本方針
<p>治水事業の沿革は、明治29年に本格的な改修工事に着手し、同43年に竣工した。</p> <p>その内容は、計画高水流量を瀬田川について695m<sup>3</sup>/sec、宇治川について835m<sup>3</sup>/sec、桂川について1,950m<sup>3</sup>/sec、木津川について3,610m<sup>3</sup>/sec及び本川について5,560m<sup>3</sup>/secと定め瀬田川をしゅんせつして、南郷洗堰（瀬田川洗堰）を設け、これにより琵琶湖の水位を下げ、沿岸地域の水害を軽減し、また大阪市の洪水防御を目的として、新淀川を開削して本川の洪水をこれに流過させるとともに、毛馬に洗堰及び閘門を設けて旧淀川には平水を分派し、神崎川への流入量は樋門により調節することとした。</p> <p>その後、大正6年10月大洪水により大水害が生じたので、大正7年に観月橋地点から河口までの区間の増補工事に着手し、昭和7年に竣工した。また、木津川については、昭和5年に計画高水流量を4,650m<sup>3</sup>/secとして、加茂町から八幡町までの区間について改修工事に着手した。</p> <p>次いで、昭和13年7月の桂川における洪水により桂川の計画高水流量を2,780m<sup>3</sup>/secに、本川の計画高水流量を6,950m<sup>3</sup>/secにそれぞれ改定して、同14年から修補工事に着手した。</p> <p>さらに昭和28年の台風13号による洪水にかんがみ、淀川水系全般にわたる治水対策について、昭和29年11月に河川審議会の審議を経て、淀川水系改修基本計画を決定した。</p> <p>その内容は、基準地点枚方における基本高水のピーク流量を8,650m<sup>3</sup>/secと</p>	<p>淵がある。植生は、中流部ではオギ、ツルヨシ等、下流部ではヨシ、セイタカヨシ等が代表的であるが、近年はアレチウリ等の外来植物が繁茂している。</p> <p>淀川の本格的な治水事業は、明治18年（1885年）6月の洪水を契機として明治29年に河川法が制定されたことに伴い、同年「淀川改良工事」に着手し、同43年に竣工した。</p> <p>その内容は、計画高水流量を瀬田川について695m<sup>3</sup>/s、宇治川について835m<sup>3</sup>/s、桂川について1,950m<sup>3</sup>/s、木津川について3,610m<sup>3</sup>/s及び本川について5,560m<sup>3</sup>/sと定め、瀬田川をしゅんせつするとともに瀬田川洗堰を設け、これにより琵琶湖の水位を下げ、沿岸地域の水害を軽減し、また大阪市の洪水防御を目的として、新淀川を開削して本川の洪水をこれに流下させるとともに、毛馬に洗堰及び閘門を設けて舟運のための水深維持、沿川一帯の耕地へのかんがい、河川の浄化および雑用水のため旧淀川には110m<sup>3</sup>/sを分派し、神崎川への流入量は樋門により27.8m<sup>3</sup>/sに調節することとした。</p> <p>その後、大正6年10月洪水により水害が生じたので、大正7年に観月橋地点から河口までの区間の「淀川改修増補工事」に着手し、昭和7年に竣工した。また、木津川については、昭和5年に計画高水流量を4,650m<sup>3</sup>/sとして、木津川から八幡市までの区間について改修工事に着手した。</p> <p>次いで、昭和10年6月、昭和13年7月の桂川における洪水により桂川の計画高水流量を2,780m<sup>3</sup>/sに、本川の計画高水流量を6,950m<sup>3</sup>/sにそれぞれ改定して、同14年から「淀川修補工事」に着手した。</p> <p>さらに昭和28年の台風13号による洪水にかんがみ、淀川水系全般にわたる治水対策について、昭和29年11月に「淀川水系改修基本計画」を決定した。</p> <p>その内容は、基準地点枚方における基本高水のピーク流量を8,650m<sup>3</sup>/sとし、</p>

淀川水系工事实施基本計画と淀川水系河川整備基本方針（素案）の対比表

淀川水系工事实施基本計画	淀川水系河川整備基本方針
<p>し、このうち1,700m<sup>3</sup>/secを上流ダム群で調節し、計画高水流量を6,950m<sup>3</sup>/secとするものであり、宇治川、木津川、桂川の計画高水流量をそれぞれ900m<sup>3</sup>/sec、4,650m<sup>3</sup>/sec、2,780m<sup>3</sup>/secとする計画である。この計画にもとづき、天ヶ瀬ダム及び高山ダムの建設による洪水調節、水源山地の砂防の強化、瀬田川のしゅんせつ及び洗堰の改造による琵琶湖沿岸地域の水害の軽減、宇治川、桂川、木津川及び淀川本川の河道改修の促進並びに管理設備の増強等を主体として工事を実施した。その後、昭和34年の伊勢湾台風により、木津川において昭和28年台風13号洪水を上まわる6,200m<sup>3</sup>/secの出水をみたので、木津川のダム計画に追加修正を行った。その計画は、新河川法の施行に伴い、河川審議会の審議を経て、昭和40年4月1日から淀川水系工事实施基本計画となった。</p> <p>しかしながら、昭和36年、昭和40年と大出水があいついだこと、および近年における淀川地域の人口資産の著しく増大したことにかんがみ、淀川の治水計画を全面的に改定することとし、現計画を決定した。</p>	<p>このうち1,700m<sup>3</sup>/sを上流ダム群で調節し、計画高水流量を6,950m<sup>3</sup>/sとするものであり、宇治川、木津川、桂川の計画高水流量をそれぞれ900m<sup>3</sup>/s、4,650m<sup>3</sup>/s、2,780m<sup>3</sup>/sとする計画である。この計画にもとづき、天ヶ瀬<sup>あまがせ</sup>ダム及び高山<sup>たかやま</sup>ダムの建設による洪水調節、水源山地の砂防の強化、瀬田川のしゅんせつ及び洗堰の改造による琵琶湖沿岸地域及び下流河川の水害の軽減、宇治川、桂川、木津川及び淀川本川の河道改修の促進並びに管理設備の増強等を主体として工事を実施した。その後、昭和34年の伊勢湾台風により、木津川において昭和28年台風13号洪水を上回る6,200m<sup>3</sup>/sの出水をみたので、木津川のダム計画に追加修正を行った。その計画は、新河川法の施行に伴い、昭和40年から淀川水系工事实施基本計画となった。</p> <p>しかしながら、昭和36年、昭和40年と出水が相次いだこと、及び淀川地域の人口・資産が増大したことに鑑み、淀川の治水計画を全面的に改定することとし、昭和46年に基準地点枚方における基本高水のピーク流量を17,000m<sup>3</sup>/sとして、これを上流ダム群等により5,000m<sup>3</sup>/s調節し、計画高水流量を12,000m<sup>3</sup>/sとする計画を決定した。</p> <p>さらに、淀川において堤防が決壊した場合、壊滅的な被害が予想され経済社会活動に甚大な影響を与えることが懸念されるため、超過洪水対策として昭和62年から高規格堤防の整備に着手した。</p> <p>昭和47年からは、「琵琶湖の自然環境の保全と汚濁した水質の回復を図りつつ、その水資源の利用と関係住民福祉とを合わせ増進し、近畿圏の健全な発展に寄与する」ことを目的として琵琶湖総合開発事業が実施された。琵琶湖総合開発事業では、「琵琶湖の水質や恵まれた自然環境を守るための保全対策」、「淀川及び琵琶湖周辺の洪水被害を解消するための治水対策」、「水資源の有効利用を図る利水」を3つの柱として、40m<sup>3</sup>/sの水資源開発と併せて、湖岸堤、瀬田川しゅんせつ、内水排除施設等の整備を行うほか、国・県・市町村等が実施する「地域開発事業」として、道路、下水道、自然保護地域公有化、ゴミ処理施設、水質観測施設、農業集落排水処理施設整備等が実施された。琵琶湖総合開発事業は25年の歳月をかけ、平成9年3</p>



淀川水系工事実施基本計画と淀川水系河川整備基本方針（素案）の対比表

淀川水系工事実施基本計画	淀川水系河川整備基本方針
<p>なお、砂防事業については、明治11年より国の直轄事業として砂防工事が実施され、又、補助事業としても明治31年から事業が実施されている</p> <p>河川の利用については、古来、沿岸地域の民生に寄与するところが大きであったが、明治にはいり、琵琶湖及び淀川の沿岸流域の開発が進むにつれ、数々の積極的な利水事業が実施され、その効用を高めてきた。その主たるものは、明治7年から同29年にわたって実施された舟運のための低水路工事、同27年に竣工した京都第1疏水及び同45年に竣工した京都第2疏水等である。また明治38年には、前述のように南郷洗堰を設置して、琵琶湖の水位を人工的に調節し、また、宇治川筋の水力開発も行われてきた。</p> <p>さらに、大阪市を中心とする地域産業経済の発展に伴い、これらの地域の水需要が増大し、このため昭和18年から同27年にかけて淀川第1期河水統制事業を実施し、琵琶湖沿岸地域の洪水対策と下流地域の水需要に対して、総合的な対策を講じたが、その後の水需要は更に飛躍的に増大し、治水計画との調整を図りつつ高山ダム、青蓮寺ダム等の多目的ダム等の建設により、対処してきた。</p> <p>現在、農業用水としては、そのかんがい面積約140,000haに及び、水力発電と</p>	<p>月に完了した。</p> <p>なお、砂防事業については、明治11年よりオランダ人技師デレーケの指導などにより国の直轄事業として瀬田川及び木津川流域で土砂流出の防止工事が実施された。明治31年には滋賀県、32年には三重県、大阪府、40年には京都府、奈良県において補助事業が実施されている。</p> <p>河川水の利用については、古来、沿岸地域の民生に寄与するところが大きであったが、明治に入り、琵琶湖及び淀川の流域の開発が進むにつれ、数々の利水事業が実施され、その効用を高めてきた。その主なものは、明治7年から同29年にわたって実施された舟運のための低水路工事、同27年に竣工した琵琶湖第1疏水及び同45年に竣工した琵琶湖第2疏水等である。また明治38年には、前述のように南郷洗堰（瀬田川洗堰）を設置して、琵琶湖の水位を人工的に調節し、また、宇治川筋の水力開発も行われてきた。</p> <p>大阪市を中心とする地域産業経済の発展に伴い、これらの地域の水需要が増大したため、昭和18年から同27年にかけて淀川第1期河水統制事業を実施し、琵琶湖沿岸地域の洪水対策と下流地域の水需要に対して、総合的な対策を講じた。その際、舟運の衰退や都市用水の需要増などの水利用の変化により、旧淀川、神崎川の維持用水も見直しが行われ、それぞれ78.5m<sup>3</sup>/s（うち8.5m<sup>3</sup>/sは長柄運河）、10m<sup>3</sup>/sに減じられた。さらにその後も水需要は飛躍的に増大したため、旧淀川の維持流量70m<sup>3</sup>/sを日平均60m<sup>3</sup>/s（満潮時40m<sup>3</sup>/s:8時間、退潮時100m<sup>3</sup>/s:4時間のフラッシュ操作）に減じて緊急かつ暫定的に10m<sup>3</sup>/sの都市用水とする事業等の他、治水計画との調整を図りつつ高山ダム、青蓮寺ダム等の多目的ダム等の建設により対処してきた。さらに、昭和46年に改定した淀川水系工事実施基本計画や淀川水系水資源開発基本計画に基づき、正蓮寺川利水事業及び室生ダム、一庫ダム、布目ダム、琵琶湖開発、比奈知ダム等の建設により対処してきた。</p> <p>現在、農業用水としては、そのかんがい面積は約93,000haに及び、水力発電と</p>

淀川水系工事实施基本計画と淀川水系河川整備基本方針（素案）の対比表

淀川水系工事实施基本計画	淀川水系河川整備基本方針
<p>しては、本邦最古の蹴上発電所を初めとして発電所数36箇所、総最大出力約648,000Kwに達し、さらに、都市用水としては、大阪を初めとする各都市の諸用水の最大の供給源となっている。</p>	<p>しては、わが国最古の蹴上発電所をはじめとして発電所数35箇所、総最大出力約648,000Kwに達し、さらに、都市用水としては、大阪をはじめとする各都市の諸用水の最大の供給源となっている。</p> <p>水質については、琵琶湖では湖沼AA及び湖沼Ⅱ類型、瀬田川は全域でA類型、宇治川は天ヶ瀬ダムから山科川合流点までがA類型、山科川合流点から三川合流点までがB類型、木津川はA類型、桂川は渡月橋より上流がA類型、渡月橋から三川合流点までがB類型、淀川は三川合流点から淀川大堰までがB類型、淀川大堰から河口までがC類型、猪名川（藻川を含む）は藻川分岐点から藻川合流点までがD類型、その他がB類型となっている。</p> <p>琵琶湖の水質は、流域内の人口の増加、市街化の進展等により、湖沼の水質汚濁の代表指標であるCODで評価するとやや悪化傾向にあり、また、カビ臭・淡水赤潮・アオコが毎年のように発生している。北湖の水質が良く、南湖の水質が悪い傾向である。COD、全窒素、全リンについては北湖の全リンを除いて環境基準を達成していない状況である。</p> <p>河川の利用については、琵琶湖は豊かな水産業の場であるとともに、魚釣りや水遊びなど地域の人々に利用されており、湖面を利用した多様なレクリエーションを楽しめる場となっている。瀬田川洗堰より上流では水量が豊富で流れが緩やかなためボート競技等が、また、瀬田川洗堰より下流では山間峡谷を縫って流れるためカヌー等の水面利用が行われている。木津川では上野盆地から岩倉峡下流の笠置大橋にかけての中流部で、散策やキャンプ等の場として利用されており、カヌーやボート遊びが行われている。宇治川の塔の島周辺は、歴史・文化的遺産に恵まれ、鵜飼や舟遊びなどに利用されている。桂川では、約10kmに及ぶ溪流である保津峡において“保津川下り”に利用されている。保津峡の下流にある嵐山は京都を代表する観光地となっており、四季を通じて多くの観光客で賑わっている。三川合流後の淀川流域は大阪平野が広がり、大規模な市街地となっている。また、</p>

淀川水系工事実施基本計画と淀川水系河川整備基本方針（素案）の対比表

淀川水系工事実施基本計画	淀川水系河川整備基本方針
<p>本水系における河川の総合的な保全と利用に関する基本方針としては、河川工事の現状、砂防・治山工事の実施、水害発生状況及び河川利用の現況（水産資源の保護及び漁業を含む。）並びに河川環境の保全を考慮し、また、関連地域の社会経済情勢の発展に即応するよう、近畿圏整備計画、中部圏開発整備計画との調節を図り、かつ、土地改良事業等の関連工事及び既存の水利施設等の機能の維持を十分配慮して、水源から河口まで一貫した計画のもとに、しばしば水害が発生している地域についての対策を重点として、次のように工事を実施するものとする。</p>	<p>高水敷には淀川河川公園が整備されるなど住民の憩いの場として、球技等に利用されている他、魚釣り、散策等に利用されている。</p> <p>(2) 河川の総合的な保全と利用に関する基本方針</p> <p>一部の地域の犠牲を前提としてその他の地域の安全が確保されるものではなく、流域全体の安全度の向上を図ることが必要であるとの認識に立って、洪水氾濫などによる災害から貴重な生命・財産を守り、地域住民が安心して暮らせるように河川等の整備を図る。また、社会経済活動を優先した水利用・河川利用から、流域全体として人々の活動のみならず生物の生息・生育環境など自然環境を含めて淀川流域固有のバランスを持続的に保持していくことが必要であるとの認識に立って、関係機関や地域住民と共通の認識を持ち、連携を強化しながら治水、利水、環境に関わる施策を総合的に展開する。</p> <p>このような考えのもと、河川整備の現状、森林など流域の状況、砂防や治山工事の実施状況、水害の発生状況、河川利用の現状（水産資源の保護及び漁業を含む）、流域の歴史・文化並びに河川環境の保全を考慮し、また、関連地域の社会情勢の発展に即応するよう、近畿圏整備計画・中部圏開発整備計画・環境基本計画などとの調整を図り、かつ、土地改良事業や下水道事業などの関連事業及び既存の水利施設などの機能維持に十分配慮して、水源から河口域まで一貫した計画のもとに、段階的な整備を進めるにあたっての目標を明確にして、河川の総合的な保全と利用を図る。その際、近年の傾向として、流域の年間降水量が減少し、少雨の年が多発していることも十分に踏まえるものとする。</p> <p>治水・利水・環境にわたる健全な水循環・物質循環系の構築を図るため、流域の水利用の合理化、下水道整備などについて、関係機関や地域住民と連携しながら流域一体となって取り組む。</p> <p>河川の維持管理にあたっては、災害発生の防止、河川の適正な利用、流水の正常な機能の維持及び河川環境の整備と保全の観点から、河川の有する多面的機能を十分に発揮できるよう適切に行う。このため、河川や地域の特性を反映した維持管理</p>

淀川水系工事实施基本計画と淀川水系河川整備基本方針（素案）の対比表

淀川水系工事实施基本計画	淀川水系河川整備基本方針
<p>保全に関しては、琵琶湖については、洪水による湖岸地域の被害をほとんど解消し、あわせて、下流地域における水需要の増大に対処するための総合的な開発計画として、湖水位を調節して、洪水時における湖水位の低下を図るとともに、湖岸堤等の建設を行うものとする。</p> <p>なお、野洲川等の琵琶湖に流入する河川についても水源山地の保全涵養と合わせて、丹生ダムをはじめとする多目的ダム等の建設、河道の改修を行う。琵琶湖から天ヶ瀬ダム地点までの区間については、洪水時に琵琶湖の水位をできるだけ早く低下させるため、しゅんせつ及び掘削等により、河積の増大を図るとともに、流入支川大戸川についても、大戸川ダムを建設するほか、河道の改修を実施する。天ヶ瀬ダムから木津川・桂川との合流点までの区間については、洪水の安全な流過を図るため、沿川の風致の保全を配慮しつつ、掘削、築堤、護岸等を施工する。</p> <p>木津川・桂川との合流点から河口までの区間については、低水路を掘削拡幅し、堤防、護岸の増強を行い、洪水の安全な流過を図る。併せて、超過洪水対策として、高規格堤防の整備を図る。</p> <p>河口付近については、高潮による被害を軽減するために、高潮対策事業を実施する。</p> <p>木津川については、既設の高山ダム、青蓮寺ダム、室生ダム、布目ダムのほか、比奈知ダム、川上ダムをはじめとするダム群を建設し、さらに、上野盆地に遊水地を設けることにより洪水調節を行って下流の洪水を軽減するとともに、</p>	<p>にかかる計画を定め、実施体制の充実を図る。また、上流から海岸までの総合的な土砂管理の観点から、流域における土砂移動の連続性を確保するとともに、安定した河道の維持に努める。</p> <p>ア 災害の発生防止又は軽減</p> <p>災害の発生防止又は軽減に関しては、沿川地域を洪水から防御するため、自然環境や周辺の景観等に配慮しながら流域内の洪水調節施設により洪水調節を行うとともに、堤防の新設、拡築、河道の掘削及び取水堰の改築により河積を増大させ、護岸等を整備するとともに、堤防の強化を図り、計画規模の洪水を安全に流下させる。また、関係機関と調整しながら既存の洪水調節施設の有効利用を図るとともに、上流部に洪水調節施設を整備する。洪水時に流下の支障の一因となっている堰、橋梁等の横断工作物の改築については、関係機関と調整・連携を図りながら適切に実施する。</p> <p>上流の流下能力を増大させることにより、人為的に下流有堤部の負荷が増すことから、洪水を安全に流下させるため、下流部においては上流部以上の計画規模を確保する。また、同様の観点から狭窄部の開削は極力避け、ダムを含む対策により遊水機能を極力確保するものとするが、これにより狭窄部上流における計画規模を満たすことが困難であることから、流域全体の協力のもと、下流河道との整合を図り、必要最小限の範囲で狭窄部の流下能力を増大させるものとする。</p> <p>また、瀬田川洗堰の全閉操作は、人為的に琵琶湖沿岸の治水リスクを高めることとなるため原則として行わないこととし、下流に影響を及ぼさない範囲で、洗堰設置前と同程度は洪水時においても流下させることとする。</p> <p>淀川、宇治川においては、洪水の安全な流下とあわせて琵琶湖沿岸の浸水被害の軽減を図るため、瀬田川下流の狭窄部の流下能力を増大させるとともに、堤防の拡築及び河道の掘削により、河積を増大させ、護岸等を整備し、さらに堤防の強化を図り、計画規模の洪水を安全に流下させる。また、洪水調節施設による洪</p>

淀川水系工事実施基本計画と淀川水系河川整備基本方針（素案）の対比表

淀川水系工事実施基本計画	淀川水系河川整備基本方針
<p>河道の改修を実施し洪水の安全な流下を図る。</p> <p>桂川については、日吉ダムをはじめとするダム群等を建設することにより、洪水調節を行って下流の洪水を軽減するとともに河道改修工事を実施し洪水の安全な流下を図る。</p> <p>神崎川及びその支川猪名川については、既設の一庫ダムのほか、余野川ダム、安威川ダムを増設することにより、洪水調節を行って下流の洪水を軽減するとともに、河道改修工事を実施し洪水の安全な流過を図る。</p> <p>下流部の市内河川については、高潮対策事業を実施するとともに、寝屋川等の河川につき、低湿地対策として改修を行う。</p> <p>また、淀川中下流部等の内水被害の著しい地域については、内水対策を実施する。</p>	<p>水調節及び放流能力の増強とあわせて、上流部に洪水調節施設を整備する。</p> <p>木津川では、洪水調節施設による洪水調節とあわせて堤防の新設、拡築及び河道の掘削により、河積を増大させ、護岸等を整備するとともに、堤防の強化を図り、計画規模の洪水を安全に流下させる。また、関係機関と調整しながら既存の洪水調節施設の有効利用を図るとともに、上流部に洪水調節施設を整備する。</p> <p>桂川では、洪水調節施設による洪水調節とあわせて堤防の新設、拡築及び河道の掘削により、河積を増大させ、護岸等を整備するとともに、堤防の強化を図り、計画規模の洪水を安全に流下させる。また、関係機関と調整しながら既存の洪水調節施設の有効利用を図るとともに、小規模な洪水調節施設を整備する。</p> <p>神崎川及びその支川猪名川では、洪水調節施設による洪水調節とあわせて堤防の新設、拡築及び河道の掘削により、河積を増大させ、護岸等を整備するとともに、堤防の強化を図り、計画規模の洪水を安全に流下させる。また、関係機関と調整しながら既存の洪水調節施設の有効利用を図るとともに、上流部に洪水調節施設を整備する。</p> <p>下流部の大阪市内河川では、河積の確保により流下能力の増大を図るとともに、総合的な治水対策を下水道管理者、地方公共団体等関係機関、住民と連携して推進する。また、河口付近の高潮による災害を軽減するための高潮対策を実施する。</p> <p>内水の著しい地域については、関係機関と連携・調整を図りつつ、必要に応じて内水被害の軽減対策を実施する。</p> <p>淀川流域は東南海・南海地震防災対策推進地域にも指定されていることから、地震・津波対策を図るため、堤防等の河川管理施設の耐震対策等を適切に講じるほか、復旧資材の備蓄、情報の収集・伝達、復旧活動の拠点等を目的とする防災拠点及び輸送のための施設整備を行う。</p> <p>洪水調節施設、堤防、堰、樋門、排水機場などの河川管理施設の機能を確保するため、平常時及び洪水時における巡視、点検をきめ細かく実施し、河川管理施設及び河道の状態を的確に把握し、維持補修、機能改善などを計画的に行うこと</p>

淀川水系工事実施基本計画と淀川水系河川整備基本方針（素案）の対比表

淀川水系工事実施基本計画	淀川水系河川整備基本方針
	<p>により、常に良好な状態を保持するとともに、河川空間監視カメラによる監視の実施など施設管理の高度化、効率化を図る。</p> <p>河道内の樹木については、樹木による阻害が洪水位に与える影響を十分把握し、河川環境の保全に配慮しつつ、洪水の安全な流下を図るために計画的な伐開などの適切な管理を行う。</p> <p>また、計画規模を上回る洪水や整備途上段階で施設能力以上の洪水が発生した場合においても、被害をできるだけ軽減させるため、河道や沿川の状態、氾濫形態等を踏まえ必要な対策を実施する。</p> <p>下流河道で堤防の決壊による甚大な被害のおそれがある場合には、真にやむを得ないときに限っての瀬田川洗堰の全閉操作、（狭窄部の開削後においては開削前と同程度まで流量を抑制する方策、）沿川の内水排除の規制などについて検討し、流域が一体となつて的確な対策を講ずる。</p> <p>特に、大阪都市部の壊滅的被害を防止するため、三川合流点から河口までの区間を高規格堤防の整備対象区間とする。高規格堤防の整備にあたっては、淀川及びその周辺が有する豊かな自然環境と人とのふれあいを増進し、川と一体となつた良好なまちづくりを進めるという観点に立ち、沿川自治体と連携を図る。</p> <p>琵琶湖周辺に甚大な被害のあつた明治29年洪水については、実績洪水であることに鑑み、琵琶湖沿岸において深刻な被害を生じさせないため、下流への被害を増大させない範囲でハード・ソフト両面にわたる対策を講ずる。</p> <p>さらに、洪水や津波などによる被害をできるだけ軽減できるよう、既往洪水などの実績も踏まえ、洪水予報及び水防警報の充実、水防活動との連携、河川情報の収集と情報伝達体制及び警戒避難体制の充実、土地利用計画や都市計画との調整、流出抑制対策の実施など、総合的な被害軽減対策を関係機関や地域住民等と連携して推進する。さらに、ハザードマップの作成・活用の支援、地域住民も参加した防災訓練などにより、災害時のみならず平常時から防災意識の向上を図る。</p> <p>本川及び支川の整備にあたっては、中下流部の整備の進捗を十分踏まえて、狭窄部の整備を進めるなど、本支川及び上下流間バランスを考慮し、明確な整備手</p>

淀川水系工事実施基本計画と淀川水系河川整備基本方針（素案）の対比表

淀川水系工事実施基本計画	淀川水系河川整備基本方針
<p>さらに、河川環境の計画的な保全と整備を図る。</p> <p>利用に関しては、流域内の各地及び阪神地域における上水道用水及び工業用水の需要が加速度的に増加し、農業用水としても農業構造改善事業に伴う需要増が見込まれており、水資源を広域的かつ合理的に開発する必要があるので、淀川水系水資源開発基本計画との調整を図り、既設の天ヶ瀬ダム、高山ダム、青蓮寺ダム、室生ダム、布目ダム、一庫ダム、琵琶湖開発施設と併せて、比奈知ダム、日吉ダム、大戸川ダム、丹生ダム、川上ダム、安威川ダム等の上流ダム群の建設及び猪名川総合開発事業により、既得水利を充足したうえで、各種用水の補給を行う。</p>	<p>順により、水系一貫した河川整備を行う。</p> <p>イ 河川の適正な利用及び流水の正常な機能の維持  河川の適正な利用及び流水の正常な機能の維持に関しては、琵琶湖・淀川流域の特徴ある生物の生息・生育空間の保全・再生に努めるとともに、河川特性や地域固有の歴史・文化を活かした利用の実現に努める。また、都市用水等の安定供給や流水の正常な機能を維持するため、近年の少雨化傾向も考慮し、関係機関と調整しながら、ダムの統合管理などによる広域的かつ合理的な水利用の促進、新たな水資源開発ときめ細かな運用などにより必要な流量を確保する。また、渇水などの発生時の被害を最小限に抑えるため、情報提供、情報伝達体制を整備するとともに、水利使用者相互間の水融通の円滑化などを関係機関及び水利使用者などと連携して推進する。</p> <p>また、琵琶湖・淀川流域全体の自然環境を考慮した水利用を図るため、異常渇水時には琵琶湖水位が著しく低下する実態を念頭に、気象予測の精度向上も勘案し、流域が一体となってハード・ソフト両面にわたる異常渇水対策を行う。</p> <p>ウ 河川環境の整備と保全  河川環境の整備と保全に関しては、琵琶湖・淀川流域の特徴ある生物の生息・生育空間の保全・再生に努めることとし、これまで流域の人々と琵琶湖、木津川、桂川や淀川との関わりを考慮しつつ、良好な河川景観を保全し、多様な動植物の生息、生育する豊かな自然環境を次世代に引き継ぐよう努める。このため、流域の自然的、社会的状況を踏まえ、空間管理をはじめとした河川環境管理の目標を定め、良好な河川環境の整備と保全に努めるとともに、河川工事等により河川環境に影響を与える場合には、代償措置等によりできるだけ影響の回避・低減に努め、良好な河川環境の維持を図る。また、劣化もしくは失われた河川環境の状況に応じて、河川工事や自然再生により、かつての良好な河川環境の再生に努める。実施にあたっては、地域住民や関係機関と連携しながら、地域づくりにも資する</p>

淀川水系工事実施基本計画と淀川水系河川整備基本方針（素案）の対比表

淀川水系工事実施基本計画	淀川水系河川整備基本方針
	<p>川づくりを推進する。</p> <p>動植物の生息地・生育地の保全・再生については、琵琶湖や淀川等に生息・生育する固有種や天然記念物等、特徴ある種をはじめ、多様な生物を保全するために、消失あるいはその機能が低下したヨシ帯、ワンド、砂州河原や湖の砂浜、干潟等特徴ある生物の生息・生育空間の定期的なモニタリングを行いながら、生物の生活史を支える環境を確保できるよう良好な自然環境の保全・再生に努める。加えて、流域の湖沼・河川・水路、水田さらに森林域につながる水域を利用している生物の移動の観点から、河川（琵琶湖・本川・支川）内、流域と河川、河川と海との連続性を確保する。</p> <p>琵琶湖では、ニゴロブナ、ホンモロコなどの固有種を含む多くの底生動物や魚類、鳥類、植物の生息・生育空間であり、特に生物の多様性に富んだ空間である湖辺に広がる水陸移行帯の保全・再生を図る。水田・水路等を産卵場、餌場として利用している魚類の移動経路を確保するために、琵琶湖に流入する河川の縦断方向の連続性を確保する。また治水、利水への影響を考慮した上で、生物の生息・生育環境を形成してきた琵琶湖本来の季節的な水位変動に努める。</p> <p>瀬田川・宇治川では、ナカセコカワニナの生息環境である礫河床の保全に努めるとともに、数万個体のツバメの壱とされているなど大規模な鳥類の繁殖・採餌の場となっている宇治川中流部の向島のヨシ群落の保全を図る。</p> <p>木津川の上流部においては、オオサンショウウオの生息する自然豊かな溪流環境の保全に努める。また、下流部においては、発達した交互砂州や瀬と淵、タナゴ類が生息するたまりなど、木津川の特徴でもある良好な砂州環境を保全する。</p> <p>桂川においては、魚類の移動経路を確保するために河川の縦断方向の連続性を確保する。</p> <p>三川合流後の淀川では、鶺鴒に代表されるような、ヨシをはじめとする湿地性植物が生育し、オオヨシキリ等が生息する河川環境を保全・再生する。また、イタセンパラをはじめとする多様な魚介類等の生息場となっているワンド・たまり</p>



淀川水系工事实施基本計画と淀川水系河川整備基本方針（素案）の対比表

淀川水系工事实施基本計画	淀川水系河川整備基本方針
	<p>の保全・再生を図る。</p> <p>淀川大堰より下流の汽水域では、ヤマトシジミ、クロベンケイガニ等が生息し、シギ、チドリ類が採餌・休息する干潟の保全・再生、ウラギク、シオクグ等の塩性植物が生育する水際環境の保全に努める。</p> <p>猪名川では、カワラナデシコをはじめとする河原性植物やチドリ類など、在来生物が多数生息・生育する猪名川本来の河原環境を保全・再生する。</p> <p>良好な景観の維持・形成については、桂川の嵐山をはじめとする現存する良好な河川景観を維持するとともに、川と調和した沿川のまちづくりを関係機関と連携を進め、良好な水辺景観の維持・形成に努める。</p> <p>人と河川の豊かなふれ合い活動の場の確保については、水と人との関わりの中でつくられてきた祭りや産業等の個性ある水文化、古くから琵琶湖・淀川流域に形成されてきた歴史・風土等を活かしつつ、自然とのふれあい、環境学習ができる場等の整備を図るとともに、水運によって育まれてきた淀川の歴史を活かし、日常的に船舶の利用が可能となるような河川の整備を図り、河川を通じて地域間交流を推進する。</p> <p>水質については、河川の利用状況、沿川地域等の水利用状況、現状の環境を考慮し、下水道等の関連事業や関係機関との連携・調整、地域住民との連携を図りながら改善に努める。</p> <p>河川敷地の占用及び許可工作物の設置、管理については、動植物の生息・生育環境の保全、景観の保全について十分に配慮するとともに、治水・利水・環境との調和を図りつつ、貴重なオープンスペースである河川敷地の多様な利用が適正に行われるように努める。その際、「川でなければできない利用」を基本とするとともに、沿川住民や自治体からの河川利用のニーズも踏まえ、空間管理の目標</p>

淀川水系工事実施基本計画と淀川水系河川整備基本方針（素案）の対比表

淀川水系工事実施基本計画	淀川水系河川整備基本方針
	<p>に沿った利用を図る。</p> <p>また、環境や景観に関する情報収集やモニタリングを適切に行い、河川整備や維持管理に反映させる。</p> <p>地域の魅力と活力を引き出す積極的な河川管理を推進する。淀川水系の各河川は花火大会等のイベント、スポーツレクリエーション等地域住民の憩いの場として数多くの住民に利用されているとともに、宇治川の塔の島周辺、桂川の嵐山周辺などにおいては、国内外からの観光客が非常に多いことも踏まえ、河川に関する情報を市民と幅広く共有し、住民参加による河川清掃、河川愛護活動等を推進することにより、防災学習、河川の利用に関する安全教育、環境教育等の充実を図る。</p>

淀川水系工事実施基本計画と淀川水系河川整備基本方針（素案）の対比表

淀川水系工事実施基本計画	淀川水系河川整備基本方針
<p>2. 河川工事の実施の基本となるべき計画に関する事項</p> <p>(1) 基本高水並びにその河道及び洪水調節ダム等への配分に関する事項</p> <p>イ. 淀川 基本高水は、枚方上流域の対象雨量（2日雨量）302mmとし、昭和28年9月洪水、40年9月洪水等、近年における大出水を主要な対象洪水として検討し、そのピーク流量を基準地点枚方において、17,000m<sup>3</sup>/secとする。このうち、上流ダム群により5,000m<sup>3</sup>/secを調節して、河道への配分流量を12,000m<sup>3</sup>/secとする。</p> <p>ロ. 猪名川 基本高水は、小戸地点上流域の対象雨量(日雨量)を268mmとし、昭和28年9月洪水、昭和42年7月洪水等、近年における大出水を主要な対象洪水として検討し、そのピーク流量を基準地点小戸において3,500m<sup>3</sup>/secとし、このうち上流ダム群により1,200m<sup>3</sup>/secを調節して、河道への配分流量を2,300m<sup>3</sup>/secとする。</p> <p>ハ. 野洲川 基本高水のピーク流量は、基準地点野洲において4,500m<sup>3</sup>/secとし、これを河道に配分する。</p>	<p>2. 河川整備の基本となるべき事項</p> <p>(1) 基本高水並びにその河道及び洪水調節施設への配分に関する事項</p> <p>イ. 淀川 基本高水は、昭和28年9月洪水、昭和40年9月洪水等の既往洪水について検討した結果、そのピーク流量を基準地点宇治、枚方においてそれぞれ2,700m<sup>3</sup>/s、17,500m<sup>3</sup>/sとする。このうち、流域内の洪水調節施設によりそれぞれ1,200m<sup>3</sup>/s、5,500m<sup>3</sup>/sを調節して、河道への配分流量をそれぞれ1,500m<sup>3</sup>/s、12,000m<sup>3</sup>/sとする。</p> <p>ロ. 木津川 基本高水は、昭和34年9月洪水、昭和36年10月洪水等の既往洪水について検討した結果、そのピーク流量を基準地点加茂において9,800m<sup>3</sup>/sとし、このうち流域内の洪水調節施設により3,600m<sup>3</sup>/sを調節して、河道への配分流量を6,200m<sup>3</sup>/sとする。</p> <p>ハ. 桂川 基本高水は、昭和34年8月洪水、昭和47年9月洪水等の既往洪水について検討した結果、そのピーク流量を基準地点羽束師において5,900m<sup>3</sup>/sとし、このうち流域内の洪水調節施設により600m<sup>3</sup>/sを調節して、河道への配分流量を5,300m<sup>3</sup>/sとする。</p> <p>ニ. 猪名川 基本高水は、昭和58年9月洪水、平成16年10月洪水等の既往洪水について検討した結果、そのピーク流量を基準地点小戸において3,500m<sup>3</sup>/sとし、このうち流域内の洪水調節施設により1,200m<sup>3</sup>/sを調節して、河道への配分流量を2,300m<sup>3</sup>/sとする。</p>

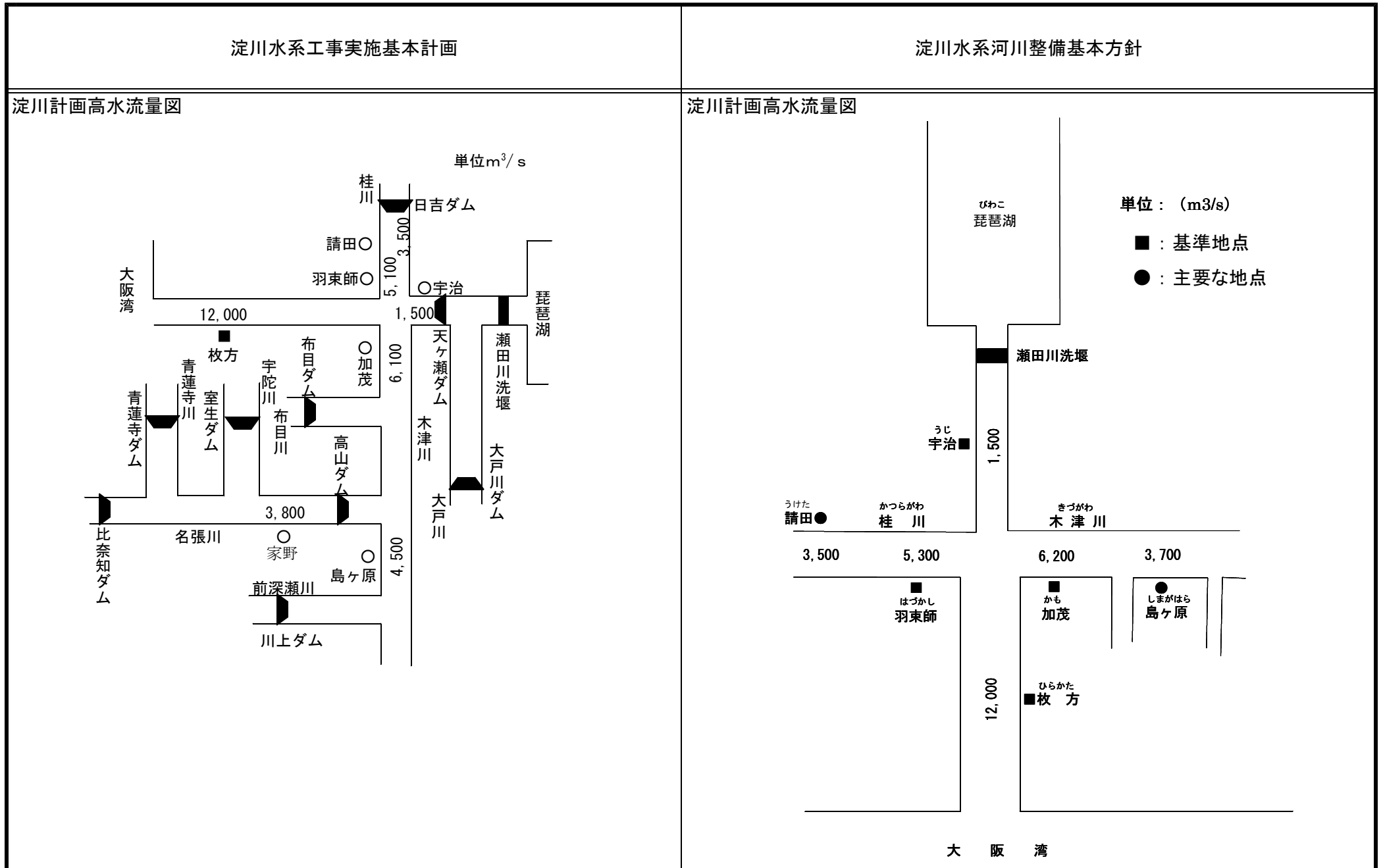
淀川水系工事実施基本計画と淀川水系河川整備基本方針（素案）の対比表

淀川水系工事実施基本計画					淀川水系河川整備基本方針				
基本高水のピーク流量等一覧表					基本高水のピーク流量等一覧表				
河川名	基準地点	基本高水の ピーク流量 m <sup>3</sup> /s	ダムによる 調節流量 m <sup>3</sup> /s	河道への 配分流量 m <sup>3</sup> /s	河川名	基準地点	基本高水の ピーク流量 m <sup>3</sup> /s	洪水調節施設に よる調節流量 m <sup>3</sup> /s	河道への 配分流量 m <sup>3</sup> /s
淀川	枚方	17,000	5,000	12,000	淀川	枚方	17,500	5,500	12,000
猪名川	小戸	3,500	1,200	2,300		宇治	2,700	1,200	1,500
野洲川	野洲	4,500	0	4,500	木津川	加茂	9,800	3,600	6,200
					桂川	羽束師	5,900	600	5,300
					猪名川	小戸	3,500	1,200	2,300
<p>(2) 主要な地点における計画高水流量に関する事項</p> <p>イ. 淀川</p> <p>琵琶湖から淀川への流量は、琵琶湖水位が0mのとき800m<sup>3</sup>/secとなる。 計画高水流量は、宇治地点において1,500m<sup>3</sup>/secとする。 淀川下流の計画高水流量に関しては、枚方地点において、琵琶湖からの放流量を0m<sup>3</sup>/secとして12,000m<sup>3</sup>/secとする。</p> <p>ロ. 木津川</p> <p>計画高水流量は、島ヶ原地点において4,500m<sup>3</sup>/secとし、加茂地点において6,100m<sup>3</sup>/secとする。名張川については、家野地点において3,800m<sup>3</sup>/secとする。</p>					<p>(2) 主要な地点における計画高水流量に関する事項</p> <p>イ. 淀川</p> <p>計画高水流量は、宇治地点において1,500m<sup>3</sup>/s、枚方地点において12,000m<sup>3</sup>/sとする。</p> <p>ロ. 木津川</p> <p>計画高水流量は、島ヶ原<sup>しまがはら</sup>地点において3,700m<sup>3</sup>/s、加茂地点において6,200m<sup>3</sup>/sとする。</p>				

淀川水系工事実施基本計画と淀川水系河川整備基本方針（素案）の対比表

淀川水系工事実施基本計画	淀川水系河川整備基本方針
<p>ハ. 桂 川            計画高水流量は、請田地点において3,500m<sup>3</sup>/sec、下流羽束師地点において5,100m<sup>3</sup>/secとする。</p> <p>二. 神崎川及び猪名川            計画高水流量は、猪名川の小戸において2,300m<sup>3</sup>/secとし、神崎川合流後の神崎橋地点において4,300m<sup>3</sup>/secとする。</p> <p>神崎川は淀川からの流入量を0m<sup>3</sup>/secとして安威川等からの流入量を合わせ、加島において1,800m<sup>3</sup>/secとする。</p> <p>なお、猪名川は桑津地点で藻川に分派し戸の内地点で再び合流させるものとするが、その分流量等については、今後調査、検討のうえ決定する。</p>	<p>ハ. 桂 川            計画高水流量は、請田地点において3,500m<sup>3</sup>/sとし、羽束師地点において5,300m<sup>3</sup>/sとする。</p> <p>二. 神崎川及び猪名川            計画高水流量は、猪名川の小戸地点において2,300m<sup>3</sup>/sとし、神崎川合流後の<sup>かんざきばし</sup>神崎橋地点において4,300m<sup>3</sup>/sとする。</p>

淀川水系工事実施基本計画と淀川水系河川整備基本方針（素案）の対比表



淀川水系工事実施基本計画と淀川水系河川整備基本方針（素案）の対比表

淀川水系工事実施基本計画	淀川水系河川整備基本方針
<p>神崎川及び猪名川計画高水流量図</p> <p>単位 <math>m^3/sec</math></p> <p>一庫ダム 一庫大路次川 余野川 余野川ダム 安威川ダム 安威川 淀川</p> <p>猪名川 小戸 ■ 2,300 藻川 □ 佐門殿川 □ 4,300 ○ 神崎橋 ○ 戸の内 1,800 ○ 加島 1,800</p> <p>大阪湾</p> <p>木. 野洲川 計画高水流量は、野洲地点において <math>4,500m^3/sec</math> とする。 野洲川計画高水流量図</p> <p>単位 <math>m^3/sec</math></p> <p>琵琶湖 ← 4,500 ■ 野洲</p>	<p>神崎川及び猪名川計画高水流量図</p> <p>単位 : (<math>m^3/s</math>)</p> <p>■ : 基準地点 ● : 主要な地点</p> <p>猪名川 い な 猪名川 おおべ 小戸 ■ 2,300 藻川 □ 佐門殿川 □ 4,300 さ も ん ど 佐門殿川 戸の内 ● 1,800 と う ち 戸の内 ● かんざき 神崎川 ● 加島 1,800 か し ま かんざき 神崎橋 ● 大阪湾 おおさか</p> <p>淀川 よ ど 淀川</p>

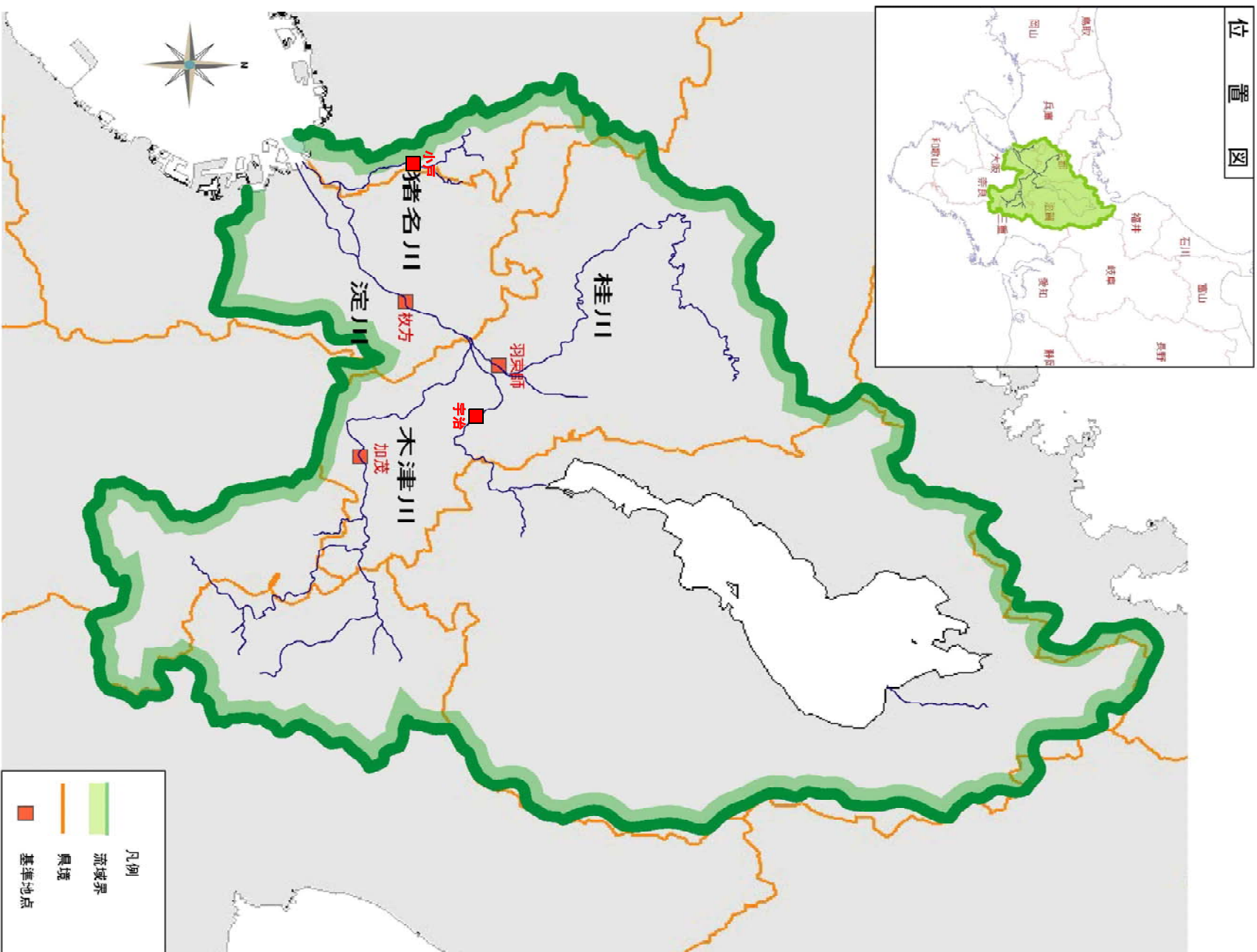
淀川水系工事実施基本計画と淀川水系河川整備基本方針（素案）の対比表

淀川水系工事実施基本計画						淀川水系河川整備基本方針																																																																																																										
3. 河川工事の実施に関する事項																																																																																																																
(1) 主要な地点における計画高水位、計画横断形その他河道計画に関する重要な事項						(3) 主要な地点における計画高水位及び計画横断形に係る川幅に関する事項																																																																																																										
イ. 計画高水位						本水系の主要な地点における計画高水位及び計画横断形に係る概ねの川幅は、次表のとおりとする。																																																																																																										
本水系の主要な地点における計画高水位は、次表のとおりとする。						本水系の主要な地点における計画高水位及び計画横断形に係る概ねの川幅は、次表のとおりとする。																																																																																																										
<p>主要な地点における計画高水位一覧表</p> <table border="1"> <thead> <tr> <th rowspan="2">河川名</th> <th rowspan="2">地点名</th> <th rowspan="2">河口又は合流点 よりの距離 (km)</th> <th colspan="2">計画高水位</th> <th rowspan="2">摘 要</th> </tr> <tr> <th>O. P (m)</th> <th>T. P (m)</th> </tr> </thead> <tbody> <tr> <td rowspan="4">淀 川</td> <td>向 島</td> <td>河口から 44.9</td> <td>16.98</td> <td>15.68</td> <td rowspan="10">計画高潮位 O. P 5.20m</td> </tr> <tr> <td>枚 方</td> <td>" 25.9</td> <td>13.23</td> <td>11.93</td> </tr> <tr> <td>長 柄</td> <td>" 9.7</td> <td>7.42</td> <td>6.12</td> </tr> <tr> <td>西 島</td> <td>" 1.4</td> <td>※8.10</td> <td>※6.80</td> </tr> <tr> <td>木津川</td> <td>加 茂</td> <td>淀川合流点から 30.6</td> <td>45.20</td> <td>43.90</td> </tr> <tr> <td>桂 川</td> <td>羽束師</td> <td>" 5.4</td> <td>17.26</td> <td>15.96</td> </tr> <tr> <td>神崎川</td> <td>大 島</td> <td>河口から 8.7</td> <td>4.71</td> <td>3.41</td> </tr> <tr> <td>猪名川</td> <td>小 戸</td> <td>神崎川合流点から11.4</td> <td>29.95</td> <td>28.65</td> </tr> <tr> <td>野洲川</td> <td>小 浜</td> <td>琵琶湖流入点から 1.0</td> <td>89.79</td> <td>88.49</td> </tr> </tbody> </table>						河川名	地点名	河口又は合流点 よりの距離 (km)	計画高水位		摘 要	O. P (m)	T. P (m)	淀 川	向 島	河口から 44.9	16.98	15.68	計画高潮位 O. P 5.20m	枚 方	" 25.9	13.23	11.93	長 柄	" 9.7	7.42	6.12	西 島	" 1.4	※8.10	※6.80	木津川	加 茂	淀川合流点から 30.6	45.20	43.90	桂 川	羽束師	" 5.4	17.26	15.96	神崎川	大 島	河口から 8.7	4.71	3.41	猪名川	小 戸	神崎川合流点から11.4	29.95	28.65	野洲川	小 浜	琵琶湖流入点から 1.0	89.79	88.49	<p>主要な地点における計画高水位及び川幅一覧表</p> <table border="1"> <thead> <tr> <th rowspan="2">河川名</th> <th rowspan="2">地点名</th> <th rowspan="2">河口又は合流点 からの距離 (km)</th> <th colspan="2">計画高水位</th> <th rowspan="2">川 幅 (m)</th> <th rowspan="2">摘 要</th> </tr> <tr> <th>O. P (m)</th> <th>T. P (m)</th> </tr> </thead> <tbody> <tr> <td rowspan="3">淀 川</td> <td>宇 治</td> <td>河口から 50.5</td> <td>17.93</td> <td>16.63</td> <td>160</td> <td rowspan="10">※計画高潮位</td> </tr> <tr> <td>枚 方</td> <td>" 25.9</td> <td>13.23</td> <td>11.93</td> <td>700</td> </tr> <tr> <td>西 島</td> <td>" 1.4</td> <td>※5.20</td> <td>※3.90</td> <td>800</td> </tr> <tr> <td>木津川</td> <td>加 茂</td> <td>淀川合流点から 30.6</td> <td>45.20</td> <td>43.90</td> <td>250</td> </tr> <tr> <td>桂 川</td> <td>羽束師</td> <td>淀川合流点から 5.0</td> <td>17.10</td> <td>15.80</td> <td>300</td> </tr> <tr> <td>神崎川</td> <td>神崎橋</td> <td>河口から 6.7</td> <td>4.19</td> <td>2.89</td> <td>320</td> </tr> <tr> <td>猪名川</td> <td>小 戸</td> <td>神崎川合流点から 10.8</td> <td>27.88</td> <td>26.58</td> <td>110</td> </tr> </tbody> </table>						河川名	地点名	河口又は合流点 からの距離 (km)	計画高水位		川 幅 (m)	摘 要	O. P (m)	T. P (m)	淀 川	宇 治	河口から 50.5	17.93	16.63	160	※計画高潮位	枚 方	" 25.9	13.23	11.93	700	西 島	" 1.4	※5.20	※3.90	800	木津川	加 茂	淀川合流点から 30.6	45.20	43.90	250	桂 川	羽束師	淀川合流点から 5.0	17.10	15.80	300	神崎川	神崎橋	河口から 6.7	4.19	2.89	320	猪名川	小 戸	神崎川合流点から 10.8	27.88	26.58	110
河川名	地点名	河口又は合流点 よりの距離 (km)	計画高水位		摘 要																																																																																																											
			O. P (m)	T. P (m)																																																																																																												
淀 川	向 島	河口から 44.9	16.98	15.68	計画高潮位 O. P 5.20m																																																																																																											
	枚 方	" 25.9	13.23	11.93																																																																																																												
	長 柄	" 9.7	7.42	6.12																																																																																																												
	西 島	" 1.4	※8.10	※6.80																																																																																																												
木津川	加 茂	淀川合流点から 30.6	45.20	43.90																																																																																																												
桂 川	羽束師	" 5.4	17.26	15.96																																																																																																												
神崎川	大 島	河口から 8.7	4.71	3.41																																																																																																												
猪名川	小 戸	神崎川合流点から11.4	29.95	28.65																																																																																																												
野洲川	小 浜	琵琶湖流入点から 1.0	89.79	88.49																																																																																																												
河川名	地点名	河口又は合流点 からの距離 (km)	計画高水位			川 幅 (m)	摘 要																																																																																																									
			O. P (m)	T. P (m)																																																																																																												
淀 川	宇 治	河口から 50.5	17.93	16.63	160	※計画高潮位																																																																																																										
	枚 方	" 25.9	13.23	11.93	700																																																																																																											
	西 島	" 1.4	※5.20	※3.90	800																																																																																																											
木津川	加 茂	淀川合流点から 30.6	45.20	43.90	250																																																																																																											
桂 川	羽束師	淀川合流点から 5.0	17.10	15.80	300																																																																																																											
神崎川	神崎橋	河口から 6.7	4.19	2.89	320																																																																																																											
猪名川	小 戸	神崎川合流点から 10.8	27.88	26.58	110																																																																																																											
注) ※計画高潮堤防高							注) O. P. : 大阪湾工事基準面																																																																																																									
T. P東京湾中等潮位							T. P. : 東京湾中等潮位 (O. P. +1.3m)																																																																																																									



淀川水系工事实施基本計画と淀川水系河川整備基本方針（素案）の対比表

淀川水系工事实施基本計画	淀川水系河川整備基本方針
<p>(3) 主要な地点における流水の正常な機能を維持するため必要な流量に関する事項</p> <p>淀川における既得水利としては、基準地点枚方において、淀川第1期河水統制事業による上水道用水<math>25.66\text{m}^3/\text{sec}</math>、工業用水<math>5.71\text{m}^3/\text{sec}</math>、農業用水<math>16.80\text{m}^3/\text{sec}</math>、及び河川維持用水 <math>88.5\text{m}^3/\text{sec}</math>である。この計画に基づく、流水の正常な機能を維持するため必要な流量は、枚方において、かんがい期におおむね<math>140\text{m}^3/\text{sec}</math>、非かんがい期におおむね<math>120\text{m}^3/\text{sec}</math>とする。</p>	<p>(4) 主要な地点における流水の正常な機能を維持するため必要な流量に関する事項</p> <p>淀川下流における水利用としては、基準地点高浜地点から下流本川において水道用水<math>69.293\text{m}^3/\text{s}</math>、工業用水<math>19.499\text{m}^3/\text{s}</math>、その他用水<math>0.127\text{m}^3/\text{s}</math>の合計<math>88.919\text{m}^3/\text{s}</math>の許可水利と、この他にかんがい面積<math>2011.7\text{ha}</math>の慣行水利がある。また、水利用の変化によって徐々に減じられることを余儀なくされてきたが、旧淀川、神崎川の河川維持用水として平水時<math>80\text{m}^3/\text{s}</math>がある。これに対して、高浜地点において過去24年(昭和51年～平成16年の29ヵ年のうち5年欠測)の平均湯水流量は約<math>120\text{m}^3/\text{s}</math>、平均低水流量は約<math>150\text{m}^3/\text{s}</math>、10年に一度程度発生する規模の湯水流量は約<math>84\text{m}^3/\text{s}</math>である。</p> <p>流水の正常な機能を維持するために必要な流量は、淀川の高浜地点で、かんがい期に概ね<math>180\text{m}^3/\text{s}</math>、非かんがい期には概ね<math>170\text{m}^3/\text{s}</math>とする。</p> <p>なお、流水の正常な機能を維持するため必要な流量は、上記流量を目安とするが、その流量は下流利水者の取水状況に対する上記施設の補給等により流水の適正な管理に資する範囲で変動するものである。</p> <p>また、流水の正常な機能を維持するために必要な流量には水利流量が含まれているため、水利使用の変動に伴い当該流量は増減するものである。</p>



参考 淀川水系全体図