

●輪島市里町地内において、消防からの要請により名舟行幸付近で救命救急活動 に協力



●輪島市里町地内において、消防からの要請により名舟行幸付近で救命救急活動 に協力



●輪島市里町地内「里町県道交差点」から東へ0.5km地点 崩落箇所等

啓開中



R6.1.6撮影



R6.1.6撮影



R6.1.6撮影



R6.1.6撮影



R6.1.6撮影

●輪島市里町地内「里町県道交差点」から東へ0.5km地点 崩落箇所等

啓開中



至 輪島市役所



至 輪島市役所

至 輪島市役所

●輪島市里町地内「里町県道交差点」から東へ0.5km地点 崩落箇所等

啓開中



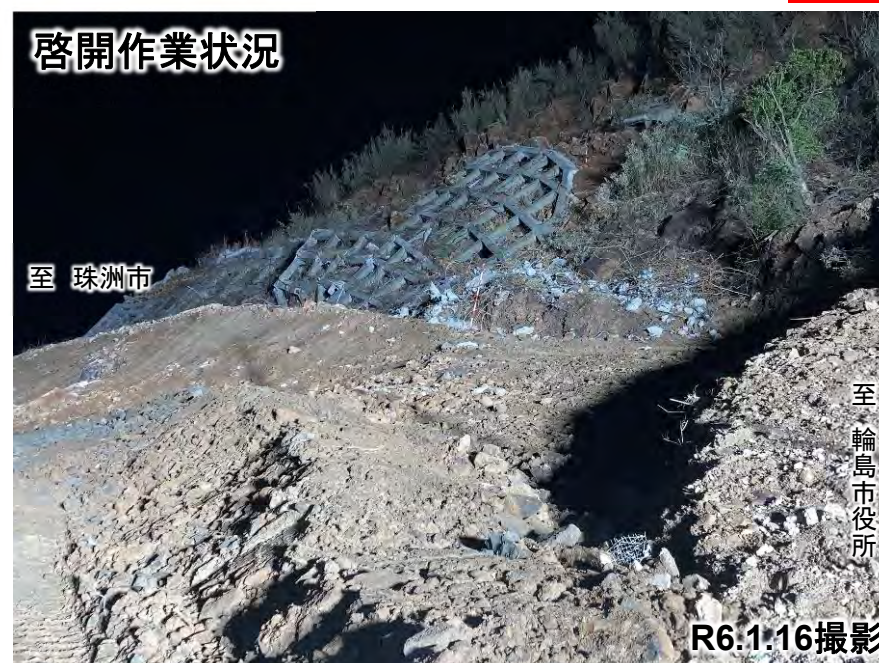
●輪島市里町地内「里町県道交差点」から東へ0.5km地点 崩落箇所等

啓開中



●輪島市里町地内「里町県道交差点」から東へ0.5km地点 崩落箇所等

啓開中



●輪島市里町地内「里町県道交差点」から東へ0.5km地点 崩落箇所等

啓開中



●輪島市里町地内「里町県道交差点」から東へ0.5km地点 崩落箇所等

啓開中

啓開作業状況



啓開作業状況



啓開作業状況



啓開作業状況



●輪島市里町地内「里町県道交差点」から東へ0.7km地点 渋田橋取付部 段差

啓開中



啓開作業状況



工事件名 国道249号エリア緊急復旧工事
工事場所 石川県輪島市渋田町字28付近
渋田橋
端部段差砕石敷均し
北緯 37.4351
東経 137.0345
株式会社 大林組 2024/01/20

2024/01/20

R6.1.20撮影

●輪島市渋田町地内 崩落箇所 被災状況

啓開済



●輪島市渋田町地内 崩落箇所 被災状況

啓開済



崩落箇所②の被災状況



崩落箇所②の啓開作業状況



崩落箇所②の啓開作業状況



崩落箇所②の啓開作業状況

●輪島市渋田町地内 舗装亀裂箇所 被災状況

啓開済



舗装亀裂箇所の啓開作業状況



●輪島市渋田町地内 橋梁取付部段差 被災状況

啓開済



橋梁取付部段差箇所の啓開作業状況



工事件名 国道249号⑤エリア緊急復旧

工事場所 輪島市渋田町

渋田⑤ 道路啓開
北緯37.4314
東経137.0396

施工状況
R6.1.21撮影

株式会社 大林組

2024/01/21

●輪島市渋田町地内において、消防からの要請により救命救急活動に協力



●輪島市渋田町地内において、消防からの要請により救命救急活動に協力



令和6年能登半島地震 国道249号八世乃洞門新トンネル 道路啓開の状況 (担当会社:大成建設株式会社)

1/21

19:00現在

- 輪島市町野町曾々木「県道取付交差点」から1.3km地点 まで現地調査実施
- 輪島市町野町曾々木と珠洲市真浦町を結ぶ 八世乃(はせの)洞門新トンネル 珠洲市側坑口部 落石、崩土堆積

啓開中



- 輪島市町野町曾々木「県道取付交差点」から1.3km地点
輪島市町野町曾々木と珠洲市真浦町を結ぶ 八世乃(はせの)洞門新トンネル 珠洲市側坑口部 落石、崩土堆積

啓開中

八世乃洞門新トンネル
珠洲市側坑口部 外側の被災状況



- 輪島市町野町曾々木「県道取付交差点」から1.3km地点
輪島市町野町曾々木と珠洲市真浦町を結ぶ 八世乃(はせの)洞門新トンネル 珠洲市側坑口部 落石、崩土堆積

啓開中



● 珠洲市若山町出田地内「すずなり西口交差点」から2.0km地点 崩落箇所

啓開不可



● 珠洲市若山町出田地内「すずなり西口交差点」から2.0km地点の崩落箇所を迂回するルート(青点線)



● 珠洲市若山町出田地内「すずなり西口交差点」から2.0km地点 崩落箇所迂回ルート of 啓開

迂回ルート
啓開済



● 珠洲市若山町出田地内「すずなり西口交差点」から8.6km地点 トンネル覆工崩落箇所

啓開不可



● 珠洲市若山町出田地内「すずなり西口交差点」から8.6km地点 トンネル覆工崩落箇所

啓開不可



学識者・土研・国総研による調査状況



R6.1.11撮影



学識者・土研・国総研による調査状況

R6.1.11撮影

● 珠洲市大谷町「県道取付交差点」から6.6km地点 珠洲市仁江町 崩落箇所 まで現地調査実施



● 国道249号大谷トンネルの迂回ルートとなる県道272号上黒丸大谷線で 路面変状(珠洲市大谷町地内)

1/9啓開済

被災状況



【国道249号大谷トンネル通行止めに伴う迂回路】
県道40号線、県道272号線などを経由して珠洲市大谷町まで普通車は通行可能。大型車は一部通行止め箇所あり(次ページ参照)



啓開作業状況



啓開後



- 国道249号大谷トンネルの迂回ルートとなる県道272号上黒丸大谷線で 崩壊(珠洲市大谷町地内)
- 1月16日に普通車が通行可能な迂回路が完成。引き続き、大型車が通行可能な迂回路を整備中。

啓開済

大型車が通行可能な迂回路を整備中



凡例

| | |
|--|---------------------|
| | 1/16完成 迂回路(大型車通行不可) |
| | 整備中の大型車も通行可能な迂回路 |

| | |
|---------------------|--------|
| 工事名 令和6年能登半島地震 緊急対応 | |
| 工程 | 測点 |
| 施工前 | |
| 立会者 | |
| 施工者 | 前田建設工業 |
| R6年1月10日 | |

- 国道249号大谷トンネルの迂回ルートとなる県道272号上黒丸大谷線で 崩壊(珠洲市大谷町地内)

啓開済

大型車が通行可能な
迂回路を整備中

啓開作業状況
(崩壊箇所を迂回するルート)



R6.1.11撮影

啓開作業状況



R6.1.12撮影

啓開作業状況



R6.1.12撮影

啓開作業状況



R6.1.12撮影

● 国道249号大谷トンネルの迂回ルートとなる県道272号上黒丸大谷線で 崩壊(珠洲市大谷町地内)

啓開済

大型車が通行可能な迂回路を整備中

啓開作業状況

R6.1.14撮影



啓開作業状況

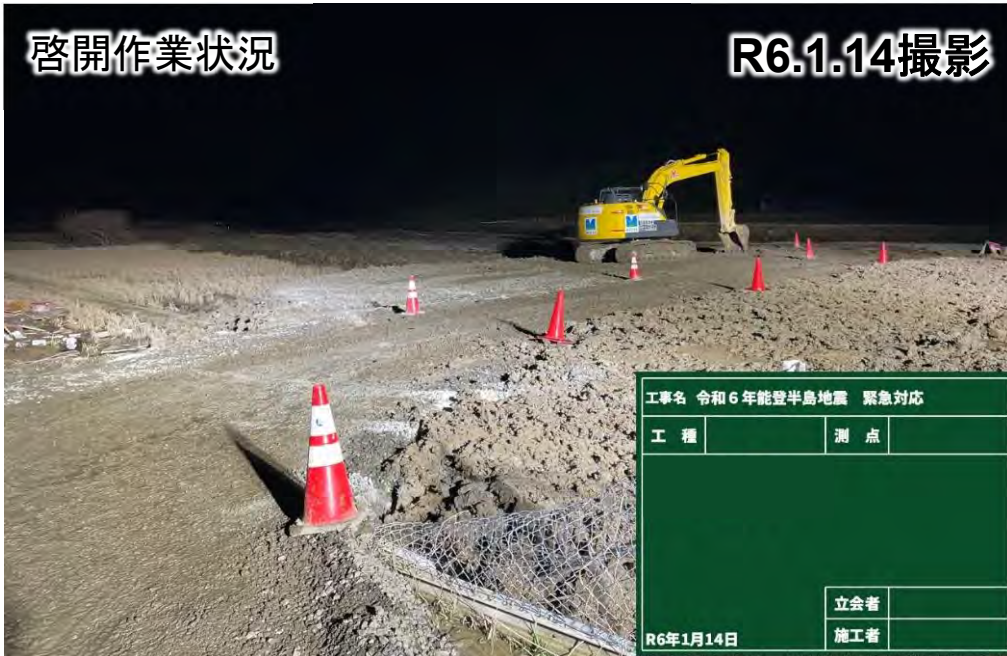
R6.1.14撮影



| | |
|---------------------|-----|
| 工事名 令和6年能登半島地震 緊急対応 | |
| 工種 道路改良工 | 測点 |
| 改良材 攪拌状況 | |
| 立会者 | |
| R6年1月14日 | 施工者 |

啓開作業状況

R6.1.14撮影



| | |
|---------------------|-----|
| 工事名 令和6年能登半島地震 緊急対応 | |
| 工種 | 測点 |
| 改良材 攪拌状況 | |
| 立会者 | |
| R6年1月14日 | 施工者 |

迂回路完成 (引き続き、大型車が通行可能な迂回路を整備)



R6.1.16撮影

● 国道249号大谷トンネルの迂回ルートとなる県道272号上黒丸大谷線で 崩壊(珠洲市大谷町地内)

大型車が通行可能な迂回路を整備中

大型車が通行可能な迂回路を整備中



R6.1.18撮影

大型車が通行可能な迂回路を整備中



R6.1.18撮影

凡 例

- 1/16完成 迂回路(大型車通行不可)
- 整備中の大型車も通行可能な迂回路

● 国道249号大谷トンネルの迂回ルートとなる県道272号上黒丸大谷線で 崩壊(珠洲市大谷町地内)

大型車が通行可能な迂回路を整備中

大型車が通行可能な迂回路を整備中



● 鳳珠郡能登町石井付近の石井交差点から 3.5km地点 鳳珠郡能登町小間生地区付近 亀裂箇所

啓開済



● 鳳珠郡能登町石井付近の石井交差点から 4.8km地点 輪島市町野町北円山地区付近 崩壊箇所

啓開済



● 鳳珠郡能登町石井付近の石井交差点から 5.2km地点 輪島市町野町北円山付近 崩壊箇所 (自衛隊と連携)



● 鳳珠郡能登町石井付近の石井交差点から 5.2km地点 輪島市町野町北円山付近 崩壊箇所 (自衛隊と連携)

③ 崩落箇所の啓開作業状況



③ 崩落箇所の啓開作業状況



啓開済

③ 崩落箇所の啓開作業状況



● 鳳珠郡能登町石井付近の石井交差点から 5.2km地点 輪島市町野町北円山付近 崩壊箇所 (自衛隊と連携)

1/19啓開済

③ 崩落箇所の啓開後の状況



③ 崩落箇所の啓開後の状況

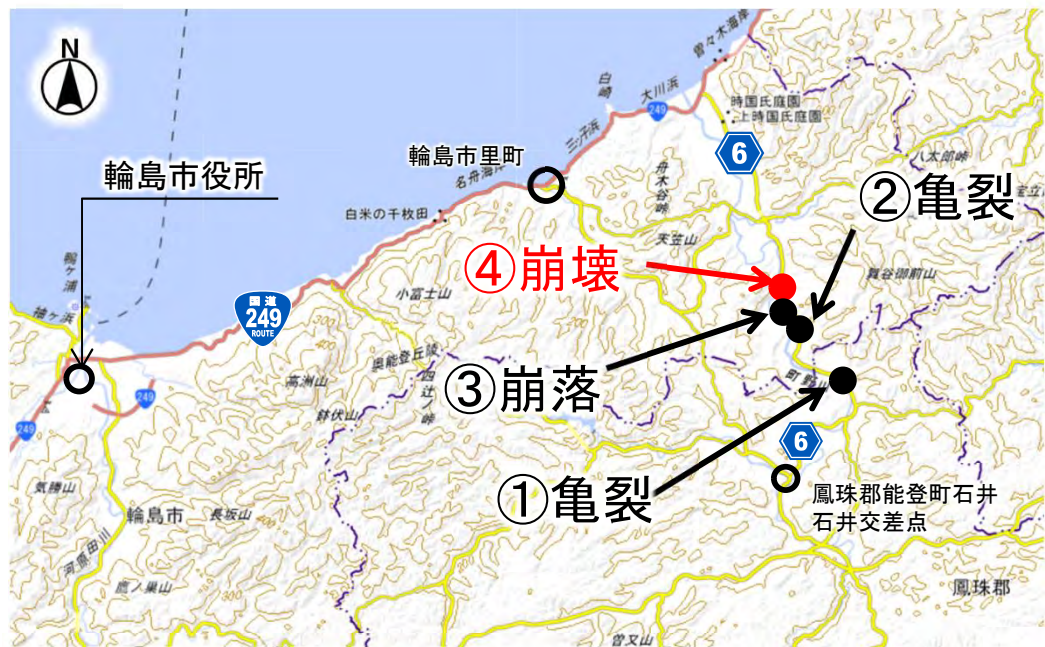


③ 崩落箇所の啓開後の状況



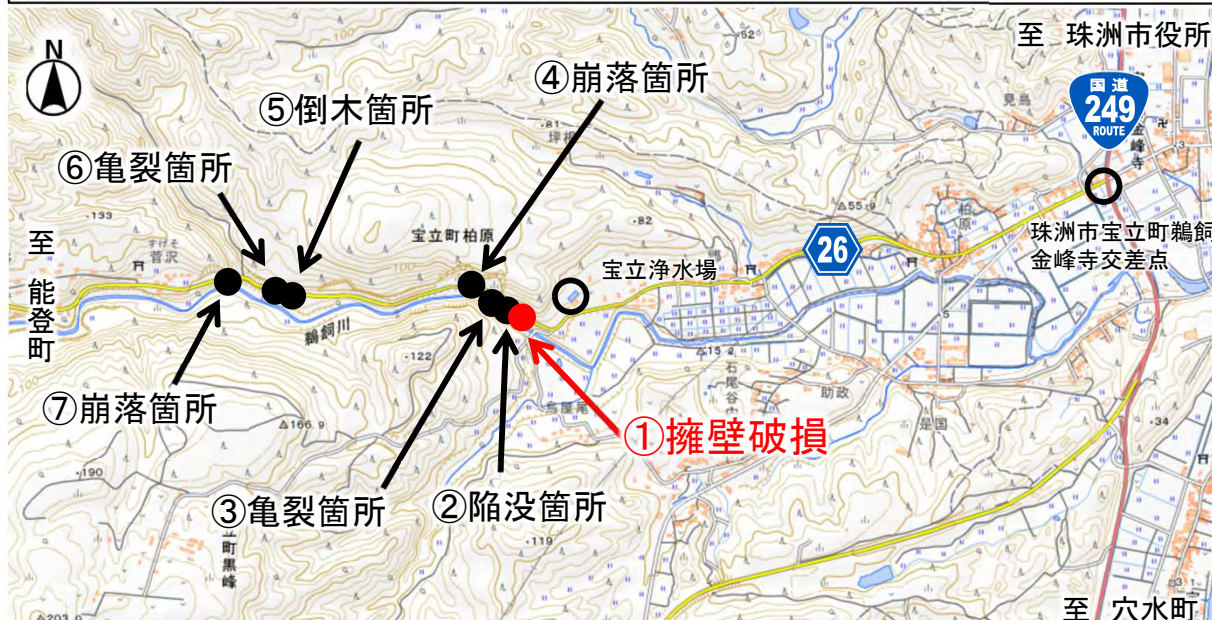
● 鳳珠郡能登町石井付近の石井交差点から 6.4km地点 輪島市町野町真久地区付近 崩壊箇所

啓開済



● 珠洲市宝立町鶉飼地内「金峰寺交差点」から2.1km付近 珠洲市宝立町柏原付近 擁壁破損

啓開済



①擁壁破損箇所の被災状況



①擁壁破損箇所の啓開作業状況



①擁壁破損箇所への啓開作業状況



①擁壁破損箇所への啓開作業状況



①擁壁破損箇所への啓開作業状況

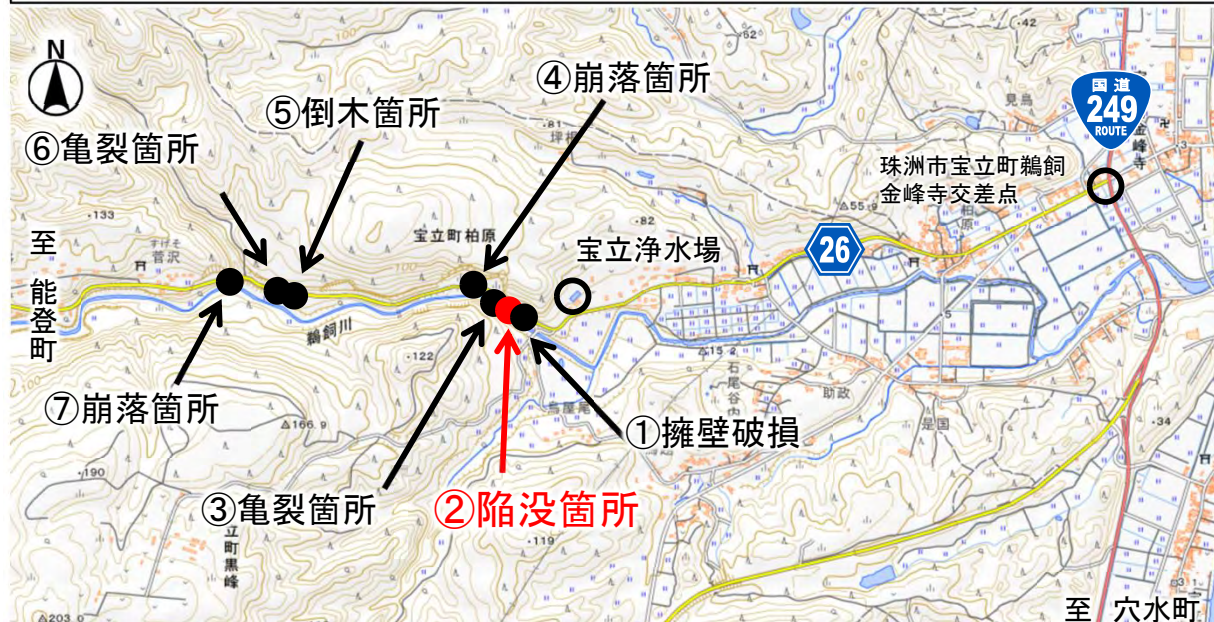


①擁壁破損箇所への啓開作業状況



● 珠洲市宝立町鶺鴒地内「金峰寺交差点」から2.2km付近 珠洲市宝立町柏原付近 道路陥没

啓開済



②陥没箇所の被災状況

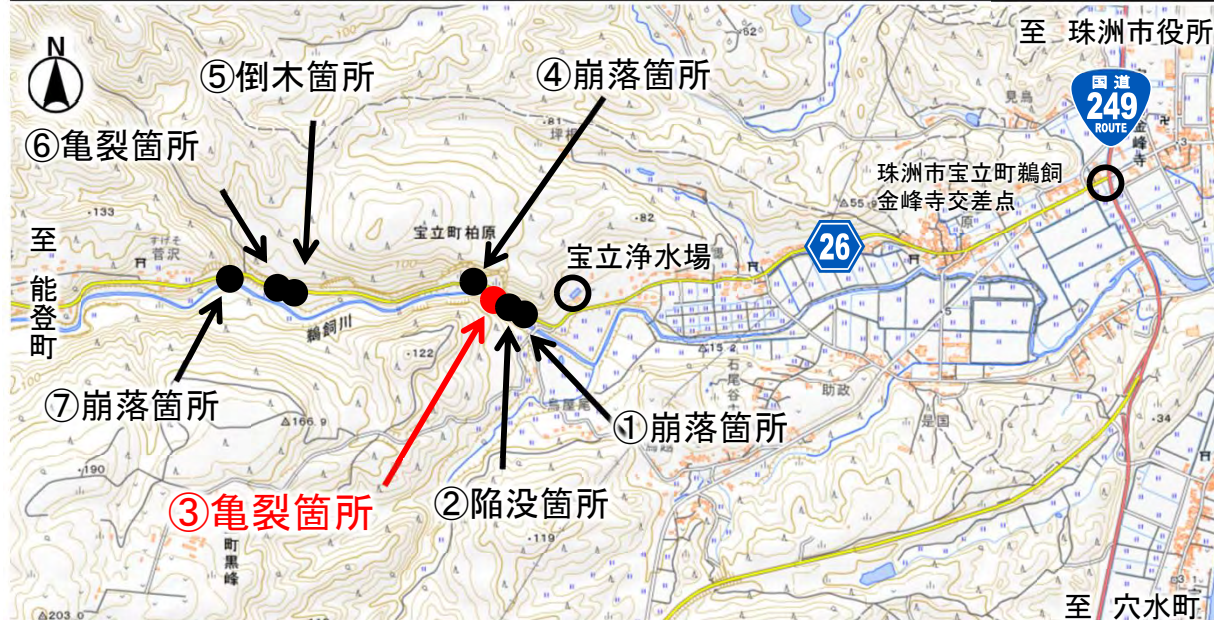


②陥没箇所の啓開後の状況



● 珠洲市宝立町鵜飼地内「金峰寺交差点」から2.3km付近 珠洲市宝立町柏原付近 路面亀裂

啓開済



③ 亀裂箇所 の 被災状況

R6.1.17撮影



③ 亀裂箇所 の 啓開作業状況

R6.1.18撮影

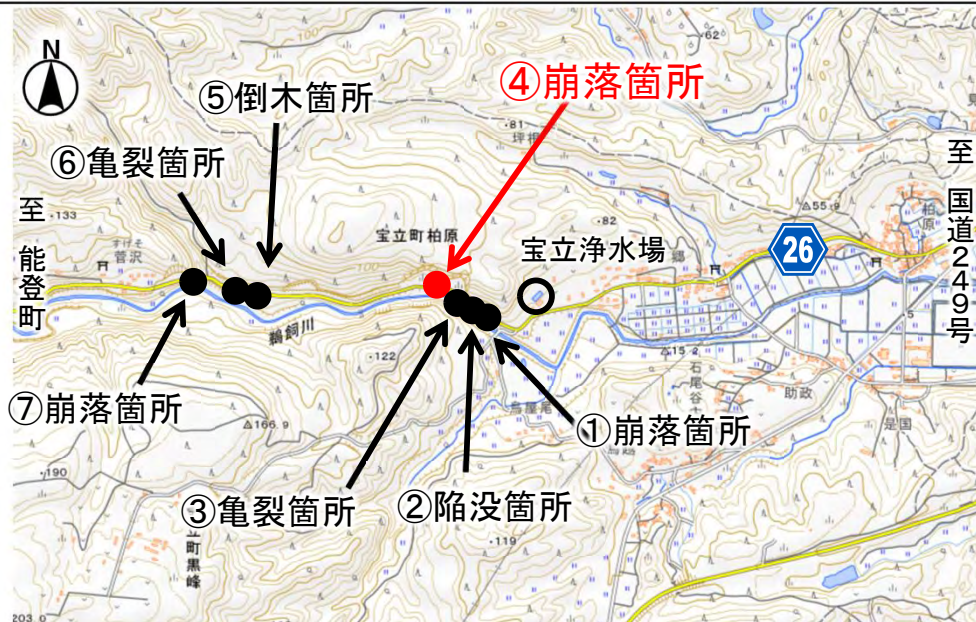


③ 亀裂箇所 の 啓開後の状況

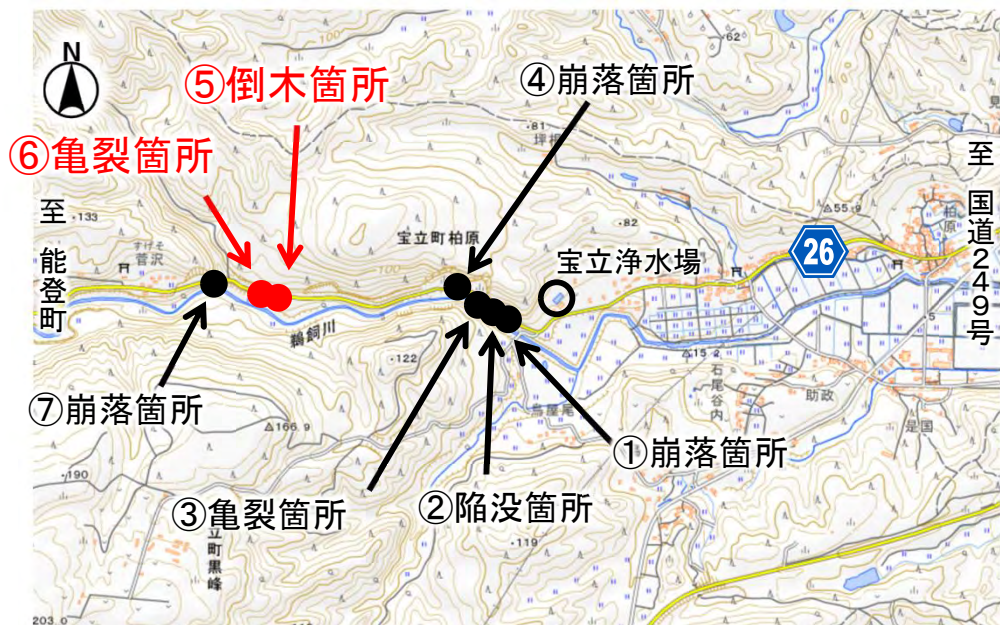
R6.1.18撮影

● 珠洲市宝立町鵜飼地内「金峰寺交差点」から2.4km付近 珠洲市宝立町柏原付近 崩落箇所

啓開中



啓開中



至 国道249号

R6.1.19撮影



至 国道249号

R6.1.17撮影

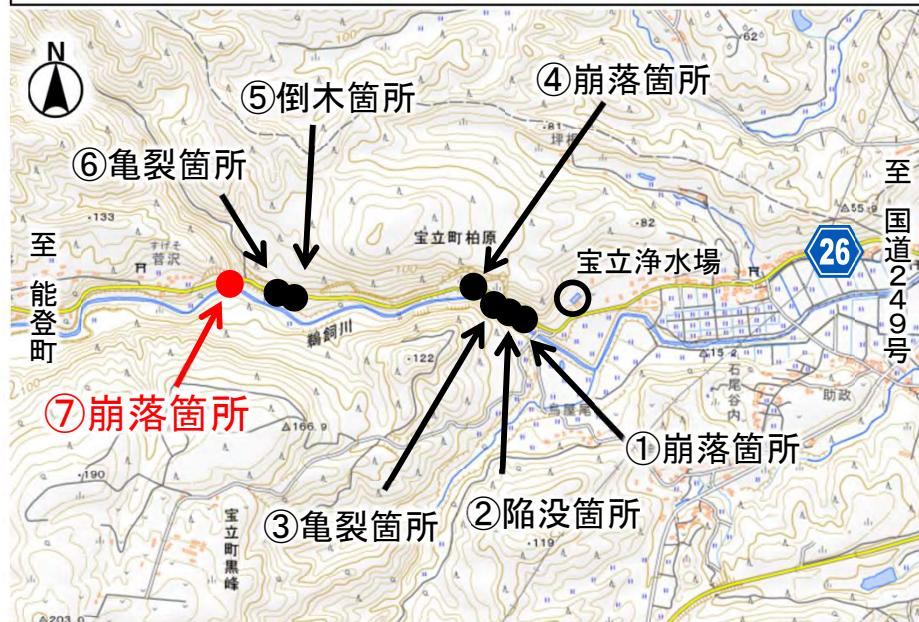


至 国道249号

至 能登町

R6.1.19撮影

● 珠洲市宝立町鶺飼地区金峰寺交差点から3.0km付近 珠洲市宝立町柏原付近 被災状況 現地調査実施



啓開中

⑦崩落箇所の啓開作業状況



⑦崩落箇所への啓開作業状況



⑦崩落箇所への啓開作業状況



⑦崩落箇所への啓開作業状況



⑦崩落箇所への啓開作業状況

