

● 輪島市里町地内において、消防からの要請により名舟行幸付近で救命救急活動 に協力



● 輪島市里町地内において、消防からの要請により名舟行幸付近で救命救急活動 に協力



● 輪島市里町地内「里町県道交差点」から東へ0.5km地点 崩落箇所等

啓開済



至 珠州市

至 輪島市役所

R6.1.6撮影



至 珠州市

R6.1.6撮影

至 輪島市役所



R6.1.6撮影

至 珠州市

至 輪島市役所



R6.1.6撮影

至 珠州市

至 輪島市役所



R6.1.6撮影

至 珠州市

至 輪島市役所

● 輪島市里町地内「里町県道交差点」から東へ0.5km地点 崩落箇所等

啓開済



●輪島市里町地内「里町県道交差点」から東へ0.5km地点 崩落箇所等

啓開済

啓開作業状況



啓開作業状況



啓開作業状況



啓開作業状況



● 輪島市里町地内「里町県道交差点」から東へ0.5km地点 崩落箇所等

啓開済

啓開作業状況



啓開作業状況



啓開作業状況

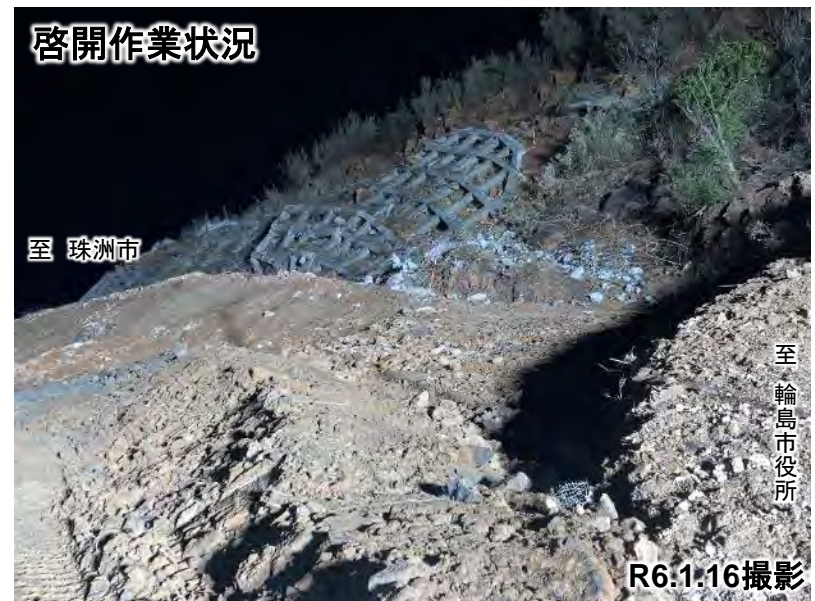


啓開作業状況



● 輪島市里町地内「里町県道交差点」から東へ0.5km地点 崩落箇所等

啓開済



●輪島市里町地内「里町県道交差点」から東へ0.5km地点 崩落箇所等

啓開済

啓開作業状況



至 珠洲市

至 輪島市役所

R6.1.17撮影

啓開作業状況



至 輪島市役所

至 珠洲市

R6.1.17撮影

啓開作業状況



至 珠洲市

至 輪島市役所

工事件名	国道249号エリア緊急復旧
工事場所	⑧石川県輪島市里町2
西側道路施工状況	
北	37.43426
東	137.03196

R6.1.17撮影

2024/01/18

啓開作業状況



至 珠洲市

至 輪島市役所

工事件名	国道249号エリア緊急復旧
工事場所	⑧石川県輪島市里町2
西側道路施工 作業状況 砕石敷均し、転圧	
北	37.43426
東	137.03196

R6.1.17撮影

2024/01/18

● 輪島市里町地内「里町県道交差点」から東へ0.5km地点 崩落箇所等

啓開済

啓開作業状況



啓開作業状況



啓開作業状況



啓開作業状況



●輪島市里町地内「里町県道交差点」から東へ0.5km地点 崩落箇所等

啓開済

啓開後の状況

※緊急車両及び地区住民以外の車両は通行止め



● 輪島市里町地内「里町県道交差点」から東へ0.7km地点 渋田橋取付部 段差

啓開済



工事件名 国道249号エリア緊急復旧工事
 工事場所 石川県輪島市流田町字26付近
 渋田橋
 橋脚段差碎石敷均し
 北緯 37.4351
 東経 137.0345
撮影者名 大塚 2024.01.20

2024/01/20

R6.1.20撮影

● 輪島市渋田町地内 崩落箇所 被災状況

啓開済



崩落箇所①の被災状況



崩落箇所①の啓開作業状況

崩落箇所①の啓開作業状況

崩落箇所①の啓開作業状況



●輪島市渋田町地内 崩落箇所 被災状況

啓開済



崩落箇所②の被災状況



至 国道249号

R6.1.17撮影

崩落箇所②の啓開作業状況



至 国道249号

工事件名 国道249号エリア緊急復旧
 工事場所 石川県輪島市渋田町
 渋田町調査員
 ◎ 刈払い、伐木 施工状況
 北37-43322
 南137-03622

R6.1.19撮影

崩落箇所②の啓開作業状況



至 国道249号

崩落箇所②の啓開作業状況

R6.1.20撮影

●輪島市渋田町地内 舗装亀裂箇所 被災状況

啓開済



R6.1.21撮影

● 輪島市渋田町地内 橋梁取付部段差 被災状況

啓開済



橋梁取付部段差箇所の啓開作業状況



工事件名 国道249号エリア緊急復旧

工事場所 輪島市渋田町

渋田⑤ 道路啓開
北緯37.4314
東経137.0396

R6.1.21撮影

株式会社 大林組

2024/01/21

● 輪島市渋田町地内 橋梁取付部段差 被災状況

啓開済



● 輪島市渋田町地内において、消防からの要請により救命救急活動に協力



●輪島市渋田町地内において、消防からの要請により救命救急活動に協力



● 輪島市町野町曾々木「県道取付交差点」から西へ0.2km地点、0.7km地点、1.8km 路面変状

啓開済



●輪島市町野町曾々木「県道取付交差点」から西へ0.5km地点 天神橋取付部 段差

啓開済



天神橋東側の段差発生箇所の啓開状況



天神橋西側の段差発生箇所の啓開状況



天神橋西側の段差発生箇所の啓開状況



●輪島市町野町大川～渋田町間で大規模崩落 啓開不可

啓開不可



地震前から片側交互通行規制を実施し、道路工事を行っていた現場

●輪島市町野町大川～渋田町間で大規模崩落 啓開不可

啓開不可



●輪島市町野町大川～渋田町間で大規模崩落 啓開不可

啓開不可



崩落箇所の被災状況

至 珠洲市



至 輪島市役所

● 輪島市町野町曾々木「県道取付交差点」から東へ1.3km地点 まで現地調査実施
 輪島市町野町曾々木と珠洲市真浦町を結ぶ 八世乃(はせの)洞門新トンネル 珠洲市側坑口部 落石、崩土堆積



● 輪島市町野町曾々木「県道取付交差点」から東へ1.3km地点
 輪島市町野町曾々木と珠洲市真浦町を結ぶ 八世乃(はせの)洞門新トンネル 珠洲市側坑口部 落石、崩土堆積

八世乃洞門新トンネル

珠洲市側坑口部 外側の被災状況



R6.1.14撮影

1/27啓開済

啓開作業状況



R6.1.17撮影

至 珠洲市真浦町

至 輪島市役所



R6.1.18撮影

啓開作業状況



R6.1.18撮影

至 珠洲市真浦町

至 輪島市役所

● 輪島市町野町曾々木「県道取付交差点」から東へ1.3km地点
輪島市町野町曾々木と珠洲市真浦町を結ぶ 八世乃(はせの)洞門新トンネル 珠洲市側坑口部 落石、崩土堆積



● 輪島市町野町曾々木「県道取付交差点」から東へ1.3km地点
輪島市町野町曾々木と珠洲市真浦町を結ぶ 八世乃(はせの)洞門新トンネル 珠洲市側坑口部 落石、崩土堆積



● 輪島市町野町曾々木「県道取付交差点」から東へ1.3km地点
輪島市町野町曾々木と珠洲市真浦町を結ぶ 八世乃(はせの)洞門新トンネル 珠洲市側坑口部 落石、崩土堆積

1/27啓開済

啓開作業状況
R6.1.25撮影

至 輪島市役所



至 珠洲市真浦町

啓開作業状況
R6.1.25撮影

至 珠洲市真浦町

至 輪島市役所





●輪島市仁江町から真浦町間の「逢坂トンネル」は、真浦町側坑口が 崩落

啓開不可



逢坂トンネル真浦町坑口の被災状況



R6.1.2撮影(防災ヘリにて)

逢坂トンネル真浦町坑口の被災状況



● 珠洲市若山町出田地内「すずなり西口交差点」から2.0km地点 崩落箇所

啓開不可



● 珠洲市若山町出田地内「すずなり西口交差点」から2.0km地点の崩落箇所を迂回するルート(青点線)



● 珠洲市若山町出田地内「すずなり西口交差点」から2.0km地点 崩落箇所迂回ルート of 啓開

迂回ルート
啓開済



● 珠洲市若山町出田地内「すずなり西口交差点」から8.6km地点 トンネル覆工崩落箇所

啓開不可



● 珠洲市若山町出田地内「すずなり西口交差点」から8.6km地点 トンネル覆工崩落箇所

啓開不可



● 珠洲市大谷町「県道取付交差点」から6.6km地点 珠洲市仁江町 崩落箇所 まで現地調査実施



被災状況



R6.1.8撮影



R6.1.8撮影

● 国道249号大谷トンネルの迂回ルートとなる県道272号上黒丸大谷線で 路面変状(珠洲市大谷町地内)

1/9啓開済



至 珠洲市宇都山

R6.1.9撮影

【国道249号大谷トンネル通行止めに伴う迂回路】
県道40号線、県道272号線などを經由して珠洲市大谷町まで
普通車は通行可能。大型車は一部通行止め箇所あり(次ページ参照)



R6.1.9撮影



至 珠洲市宇都山

R6.1.10撮影

- 国道249号大谷トンネルの迂回ルートとなる県道272号上黒丸大谷線で 崩壊(珠洲市大谷町地内)
- 1月16日に普通車が通行可能な迂回路が完成。引き続き、大型車が通行可能な迂回路を整備中。

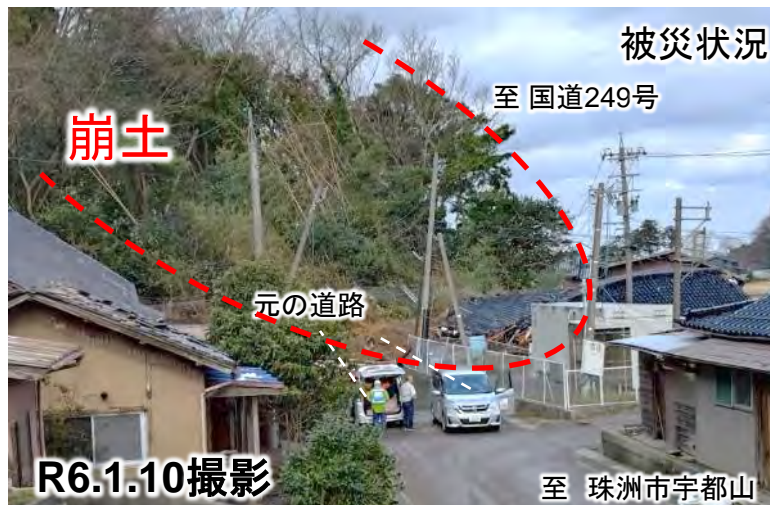
啓開済

大型車が通行可能な迂回路を整備中



凡例

	1/16完成 迂回路(大型車通行不可)
	整備中の大型車も通行可能な迂回路



● 国道249号大谷トンネルの迂回ルートとなる県道272号上黒丸大谷線で 崩壊(珠洲市大谷町地内)

啓開済

大型車が通行可能な迂回路を整備中



● 国道249号大谷トンネルの迂回ルートとなる県道272号上黒丸大谷線で 崩壊(珠洲市大谷町地内)

啓開済

大型車が通行可能な迂回路を整備中

啓開作業状況

R6.1.14撮影



啓開作業状況

R6.1.14撮影



工事名	令和6年能登半島地震 緊急対応		
工程	道路改良工	測点	
改良材 攪拌状況			
	立会者		
R6年1月14日	施工者		

啓開作業状況

R6.1.14撮影



工事名	令和6年能登半島地震 緊急対応		
工程		測点	
	立会者		
R6年1月14日	施工者		

迂回路完成 (引き続き、大型車が通行可能な迂回路を整備)



(R6.1.16撮影)

● 国道249号大谷トンネルの迂回ルートとなる県道272号上黒丸大谷線で 崩壊(珠洲市大谷町地内)

大型車が通行可能な迂回路を整備中

大型車が通行可能な迂回路を整備中



R6.1.18撮影

大型車が通行可能な迂回路を整備中



R6.1.18撮影

凡例
—— 1/16完成 迂回路(大型車通行不可)
●●●● 整備中の大型車も通行可能な迂回路

● 国道249号大谷トンネルの迂回ルートとなる県道272号上黒丸大谷線で 崩壊(珠洲市大谷町地内)

大型車が通行可能な迂回路を整備中

大型車が通行可能な迂回路を整備中



● 国道249号大谷トンネルの迂回ルートとなる県道272号上黒丸大谷線で 崩壊(珠洲市大谷町地内)

大型車が通行可能な迂回路を整備中
(県道272号取付部)



R6.1.27撮影

大型車が通行可能な迂回路を整備中



R6.1.28撮影

(県道272号取付部)



R6.1.29撮影

至 国道249号



県道272号 取付部

R6.1.29撮影

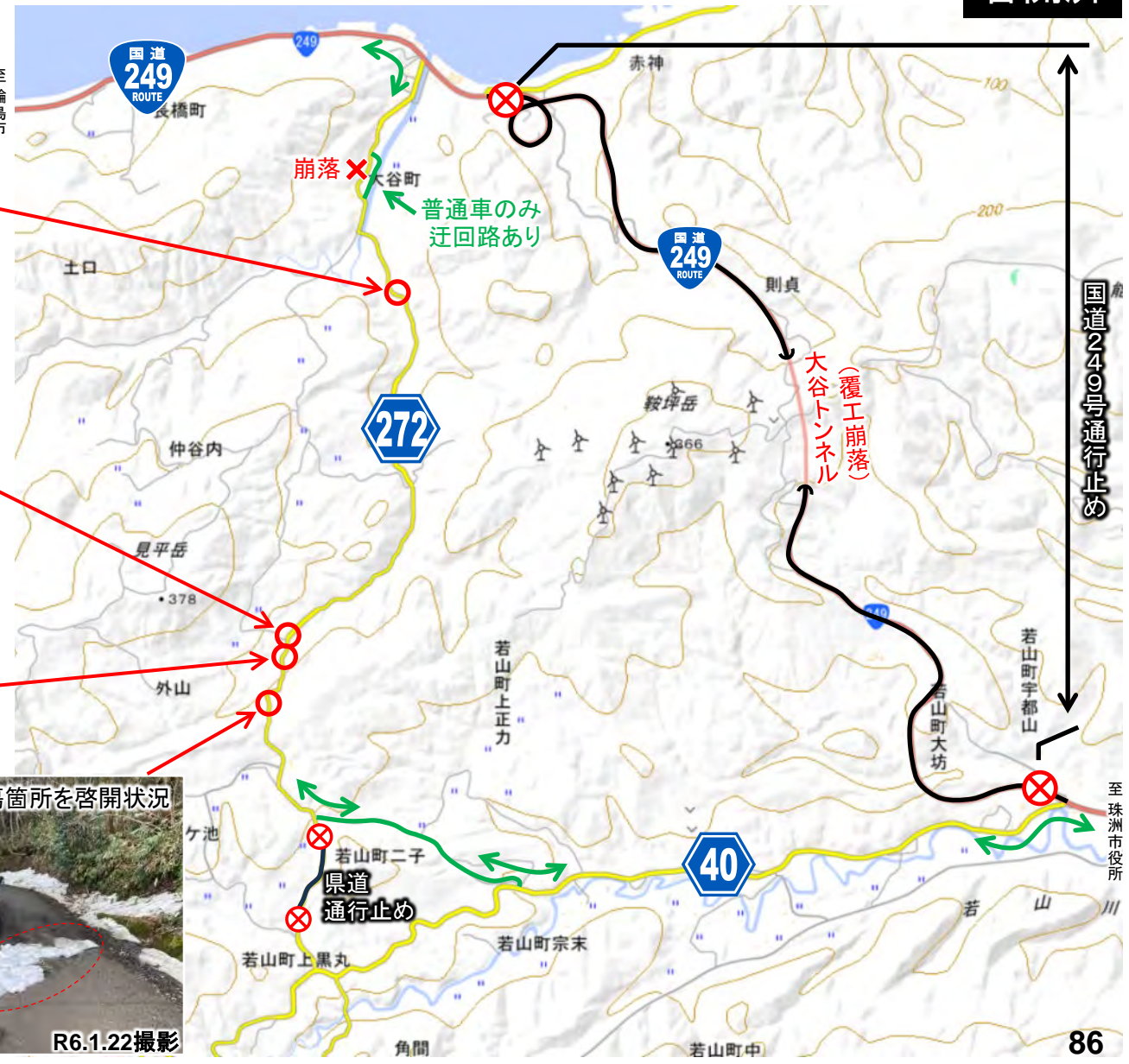
● 国道249号大谷トンネルの迂回ルートとなる県道272号上黒丸大谷線で 崩壊(珠州市大谷町地内)

大型車が通行可能な迂回路を整備中



● 国道249号大谷トンネルの迂回ルートとなる県道272号上黒丸大谷線で 舗装損傷箇所を啓開

啓開済



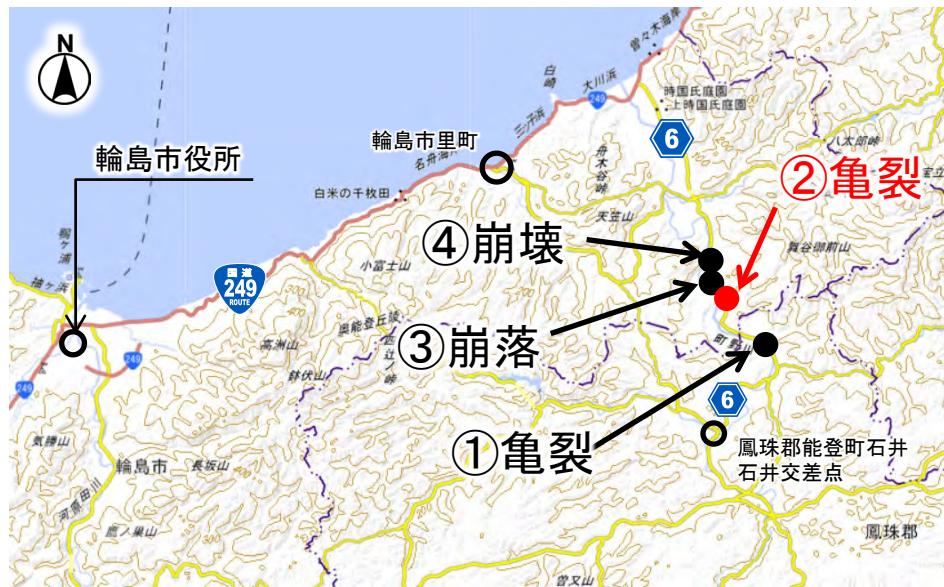
● 鳳珠郡能登町石井付近の石井交差点から 3.5km地点 鳳珠郡能登町小間生地区付近 亀裂箇所

啓開済



● 鳳珠郡能登町石井付近の石井交差点から 4.8km地点 輪島市町野町北円山地区付近 崩壊箇所

啓開済

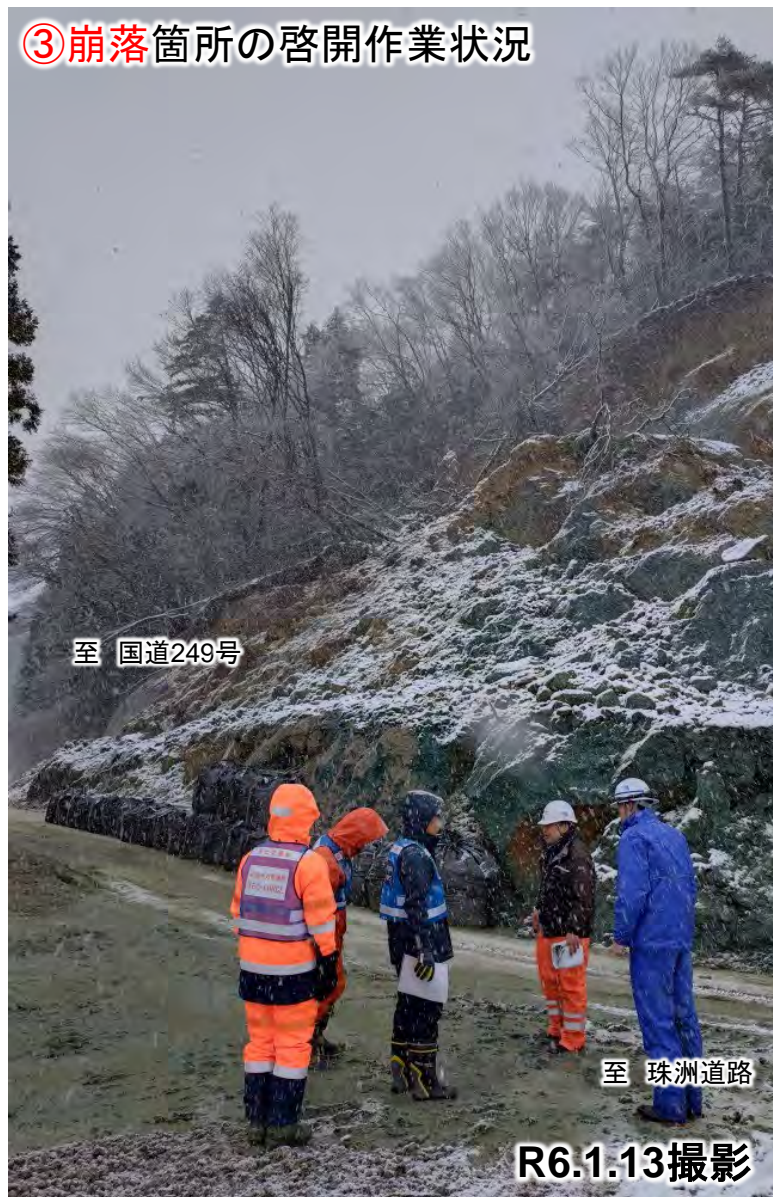


● 鳳珠郡能登町石井付近の石井交差点から 5.2km地点 輪島市町野町北円山付近 崩壊箇所 (自衛隊と連携)



● 鳳珠郡能登町石井付近の石井交差点から 5.2km地点 輪島市町野町北円山付近 崩壊箇所 (自衛隊と連携)

③ 崩落箇所の啓開作業状況



③ 崩落箇所の啓開作業状況



啓開済

③ 崩落箇所の啓開作業状況



● 鳳珠郡能登町石井付近の石井交差点から 5.2km地点 輪島市町野町北円山付近 崩壊箇所 (自衛隊と連携)

1/19啓開済

③ 崩落箇所の啓開後の状況



③ 崩落箇所の啓開後の状況

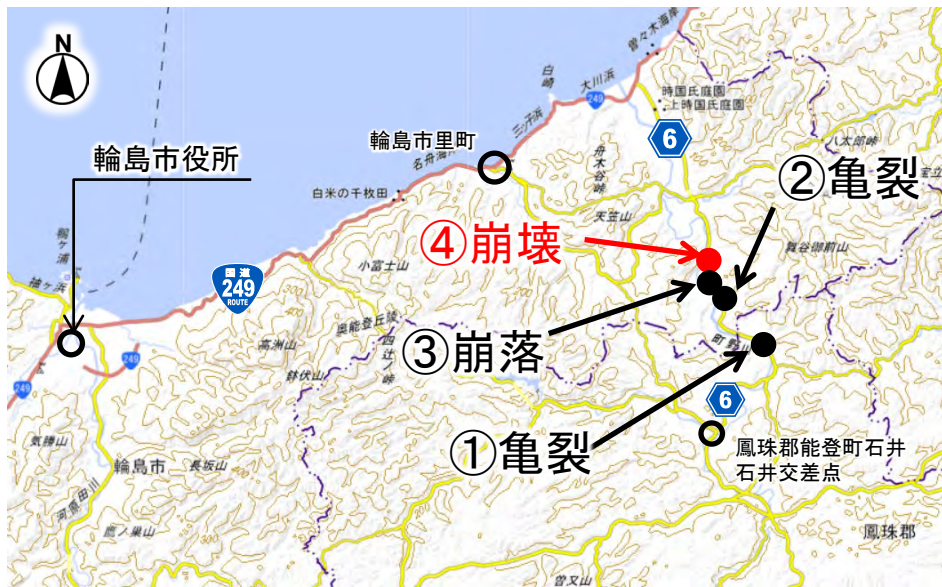


③ 崩落箇所の啓開後の状況



● 鳳珠郡能登町石井付近の石井交差点から 6.4km地点 輪島市町野町真久地区付近 崩壊箇所

啓開済



④崩壊箇所の啓開作業状況

(輪島市町野町真久地区)



至 国道249号

R6.1.16撮影

④崩壊箇所の啓開後の状況

(輪島市町野町真久地区)



至 国道249号

R6.1.21撮影

④崩壊箇所の啓開後の状況

(輪島市町野町真久地区)



至 国道249号

R6.1.21撮影