

● 輪島市渋田町地内において、消防からの要請により救命救急活動に協力



● 輪島市町野町曾々木「県道取付交差点」から西へ0.2km地点、0.7km地点、1.8km 路面変状

啓開済



## 路面変状箇所の啓開作業状況



## 路面変状箇所の啓開状況



## 路面変状箇所の啓開状況



## 路面変状箇所の啓開状況



●輪島市町野町曾々木「県道取付交差点」から西へ0.5km地点 天神橋取付部 段差

啓開済



### 天神橋東側の段差発生箇所の啓開状況



R6.1.23撮影

### 天神橋西側の段差発生箇所の啓開状況



### 天神橋西側の段差発生箇所の啓開状況



●輪島市町野町大川～渋田町間で大規模崩落 啓開不可

啓開不可



地震前から片側交互通行規制を実施し、道路工事を行っていた現場

大規模崩落のため、  
輪島市町野町大川～輪島市渋田町間は  
通行不可

●輪島市町野町大川～渋田町間で大規模崩落 啓開不可

啓開不可

大規模崩落のため、  
輪島市町野町大川～輪島市渋田町間は  
通行不可

被災状況

R6.1.14撮影  
(TEC-FORCE 撮影)



●輪島市町野町大川～渋田町間で大規模崩落 啓開不可

啓開不可

大規模崩落のため、  
輪島市町野町大川～輪島市渋田町間は  
通行不可



崩落箇所の被災状況

至 珠州市



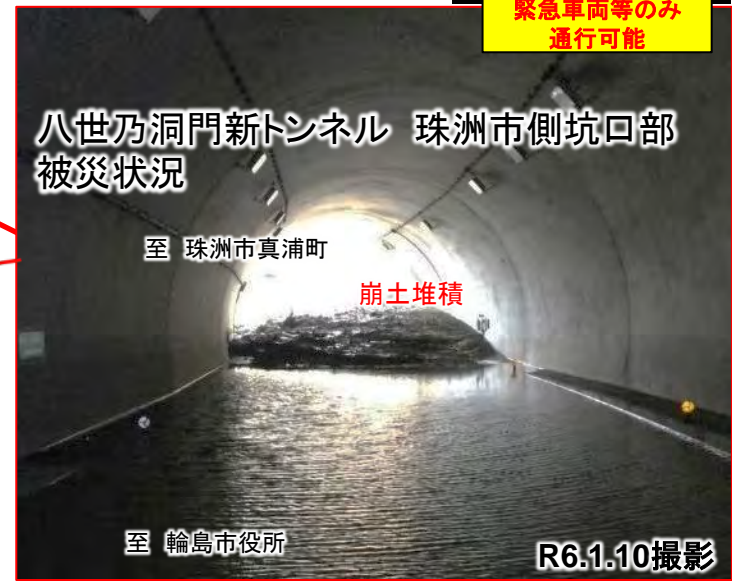
至 輪島市役所

● 輪島市町野町曾々木「県道取付交差点」から東へ1.3km地点 まで現地調査実施  
 輪島市町野町曾々木と珠洲市真浦町を結ぶ 八世乃(はせの)洞門新トンネル 珠洲市側坑口部 落石、崩土堆積



### 1/27啓開済

緊急車両等のみ  
通行可能



● 輪島市町野町曾々木「県道取付交差点」から東へ1.3km地点

輪島市町野町曾々木と珠洲市真浦町を結ぶ 八世乃(はせの)洞門新トンネル 珠洲市側坑口部 落石、崩土堆積

## 八世乃洞門新トンネル

珠洲市側坑口部 外側の被災状況



1/27啓開済

緊急車両等のみ  
通行可能





● 輪島市町野町曾々木「県道取付交差点」から東へ1.3km地点  
 輪島市町野町曾々木と珠洲市真浦町を結ぶ 八世乃(はせの)洞門新トンネル 珠洲市側坑口部 落石、崩土堆積

### 1/27啓開済

緊急車両等のみ  
通行可能



● 輪島市町野町曾々木「県道取付交差点」から東へ1.3km地点  
 輪島市町野町曾々木と珠洲市真浦町を結ぶ 八世乃(はせの)洞門新トンネル 珠洲市側坑口部 落石、崩土堆積



● 輪島市町野町曾々木「県道取付交差点」から東へ1.3km地点  
輪島市町野町曾々木と珠洲市真浦町を結ぶ 八世乃(はせの)洞門新トンネル 珠洲市側坑口部 落石、崩土堆積

**1/27啓開済**

緊急車両等のみ  
通行可能

啓開作業状況  
R6.1.25撮影

至 輪島市役所



至 珠洲市真浦町

啓開作業状況  
R6.1.25撮影

至 珠洲市真浦町

至 輪島市役所



# 令和6年能登半島地震 国道249号八世乃洞門新トンネル 道路啓開の状況 (担当会社:大成建設株式会社)

2/5

19:00現在

啓開作業状況



R6.1.26撮影

啓開作業状況



1/27啓開済

緊急車両等のみ  
通行可能

R6.1.26撮影

啓開後の状況



R6.1.27撮影

啓開後の状況



R6.1.27撮影

● 輪島市仁江町から真浦町間の「逢坂トンネル」は、真浦町側坑口が 崩落

啓開不可



## 逢坂トンネル真浦町坑口の被災状況



## 逢坂トンネル真浦町坑口の被災状況



逢坂トンネル輪島側坑口の崩落及び珠洲市仁江町での大規模崩落のため、珠洲市仁江町と珠洲市真浦町間は通行不可

啓開不可  
(迂回路あり)

● 珠洲市若山町出田地内「すずなり西口交差点」から2.0km地点 崩落箇所



至 輪島市役所

被災状況

至 珠洲市役所

R6.1.6撮影

至 珠洲市役所

R6.1.6撮影

● 珠洲市若山町出田地内「すずなり西口交差点」から2.0km地点の崩落箇所を迂回するルート(青点線)

啓開不可  
(迂回路あり)



● 珠洲市若山町出田地内「すずなり西口交差点」から2.0km地点 崩落箇所迂回ルート of 啓開

迂回ルート  
啓開済





● 珠洲市若山町出田地内「すずなり西口交差点」から8.6km地点 トンネル覆工崩落箇所

**啓開不可**



トンネル内部が一部崩落しているため、  
珠洲市若山町宇都山と珠洲市大谷町を結ぶ  
「大谷トンネル」は通行不可



● 国道249号大谷トンネルの迂回ルートとなる県道272号上黒丸大谷線で 舗装損傷箇所を啓開

舗装損傷箇所を啓開状況

啓開済



舗装損傷箇所を啓開状況

啓開済



舗装損傷箇所を啓開状況

啓開済



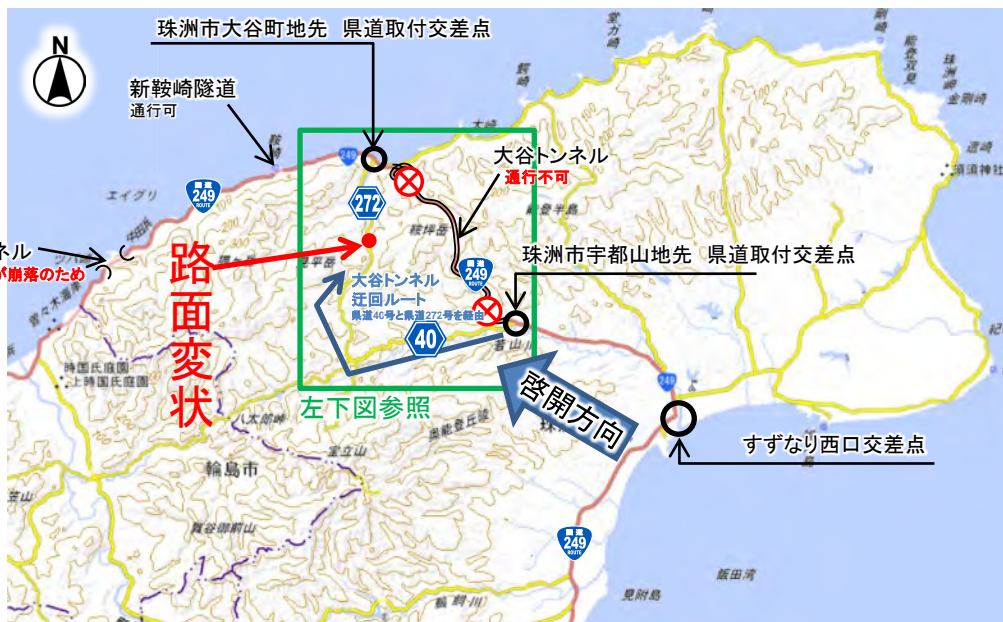
舗装損傷箇所を啓開状況

啓開済

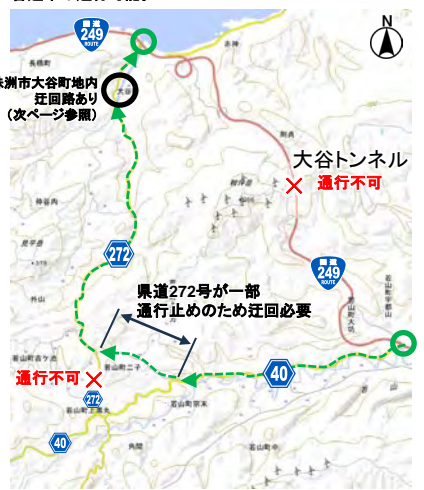


● 国道249号大谷トンネルの迂回ルートとなる県道272号上黒丸大谷線で 路面変状 (珠洲市大谷町地内)

1/9啓開済



【国道249号大谷トンネル通行止めに伴う迂回路】  
県道40号線、県道272号線などを經由して珠洲市大谷町まで  
普通車は通行可能。大型車は一部通行止め箇所あり(次ページ参照)



啓開作業状況

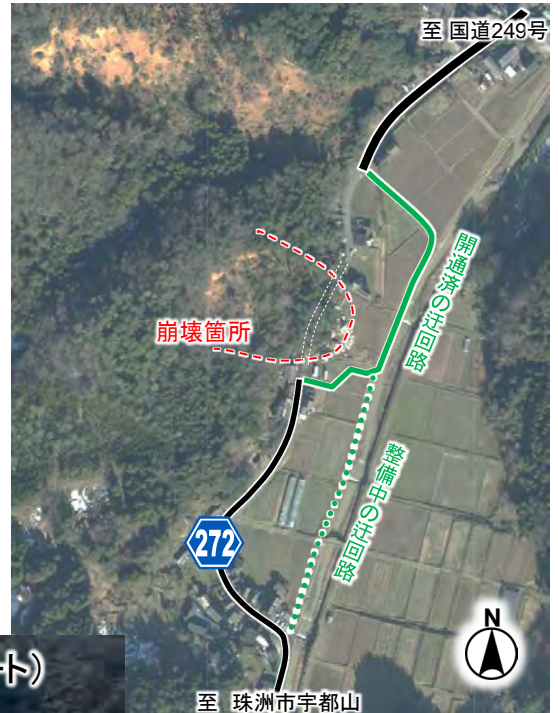


啓開後



- 国道249号大谷トンネルの迂回ルートとなる県道272号上黒丸大谷線で 崩壊(珠洲市大谷町地内)
- 1月16日に普通車が通行可能な迂回路が完成。引き続き、大型車が通行可能な迂回路を整備中。

**啓開済**  
大型車が通行可能な迂回路を整備中



凡例  
 1/16完成 迂回路(大型車通行不可)  
 整備中の大型車も通行可能な迂回路

● 国道249号大谷トンネルの迂回ルートとなる県道272号上黒丸大谷線で 崩壊(珠洲市大谷町地内)

**啓開済**

大型車が通行可能な迂回路を整備中



● 国道249号大谷トンネルの迂回ルートとなる県道272号上黒丸大谷線で 崩壊(珠洲市大谷町地内)

**啓開済**

大型車が通行可能な迂回路を整備中

啓開作業状況

R6.1.14撮影



啓開作業状況

R6.1.14撮影



工事名	令和6年能登半島地震 緊急対応		
工程	道路改良工	測点	
<b>改良材 攪拌状況</b>			
	立会者		
R6年1月14日	施工者		

啓開作業状況

R6.1.14撮影



工事名	令和6年能登半島地震 緊急対応		
工程		測点	
	立会者		
R6年1月14日	施工者		

迂回路完成 (引き続き、大型車が通行可能な迂回路を整備)



R6.1.16撮影

● 国道249号大谷トンネルの迂回ルートとなる県道272号上黒丸大谷線で 崩壊(珠洲市大谷町地内)

### 大型車が通行可能な迂回路を整備中

大型車が通行可能な迂回路を整備中



R6.1.18撮影

### 大型車が通行可能な迂回路を整備中



R6.1.18撮影

#### 凡例

- 1/16完成 迂回路(大型車通行不可)
- 整備中の大型車も通行可能な迂回路

● 国道249号大谷トンネルの迂回ルートとなる県道272号上黒丸大谷線で 崩壊(珠洲市大谷町地内)

大型車が通行可能な迂回路を整備中

大型車が通行可能な迂回路を整備中





● 国道249号大谷トンネルの迂回ルートとなる県道272号上黒丸大谷線で 崩壊(珠洲市大谷町地内)

大型車が通行可能な迂回路を整備中  
(県道272号取付部)



至 珠洲市宇都山

県道272号 取付部

至 国道249号

R6.1.27撮影

大型車が通行可能な  
迂回路を整備中



至 国道249号

至 県道272号 取付部

R6.1.28撮影

(県道272号取付部)



R6.1.29撮影

至 国道249号



至 県道272号 取付部

R6.1.29撮影

● 国道249号大谷トンネルの迂回ルートとなる県道272号上黒丸大谷線で 崩壊(珠洲市大谷町地内)

大型車が通行可能な迂回路を整備中

大型車が通行可能な迂回路を整備中



● 国道249号大谷トンネルの迂回ルートとなる県道272号上黒丸大谷線で 崩壊(珠洲市大谷町地内)

大型車が通行可能な迂回路を整備中

大型車が通行可能な迂回路を整備中



● 国道249号大谷トンネルの迂回ルートとなる県道272号上黒丸大谷線で 崩壊(珠洲市大谷町地内)

大型車が通行可能な迂回路を整備中



● 国道249号大谷トンネルの迂回ルートとなる県道272号上黒丸大谷線で 崩壊(珠洲市大谷町地内)

電線管理者による作業中

大型車が通行可能な迂回路を整備中



● 国道249号大谷トンネルの迂回ルートとなる県道272号上黒丸大谷線で 崩壊(珠洲市大谷町地内)

## 大型車が通行可能な迂回路の状況

大型車が通行可能な迂回路を整備中



● 珠洲市大谷町「県道取付交差点」から6.6km地点 珠洲市仁江町 崩落箇所 まで現地調査実施

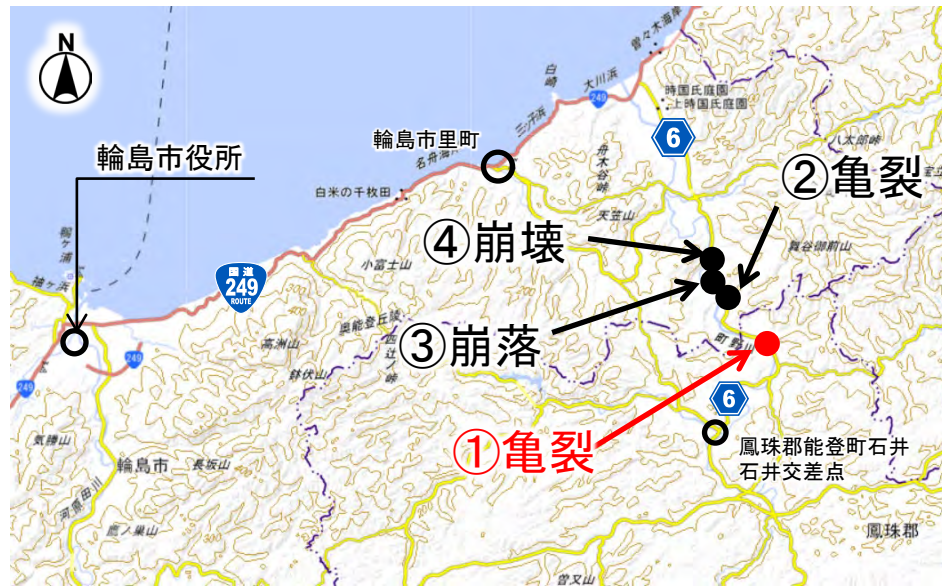
啓開不可



珠洲市仁江町での大規模崩落及び逢坂トンネル輪島側坑口の崩落のため、珠洲市仁江町と珠洲市真浦町間は通行不可

● 鳳珠郡能登町石井付近の石井交差点から 3.5km地点 鳳珠郡能登町小間生地区付近 亀裂箇所

啓開済



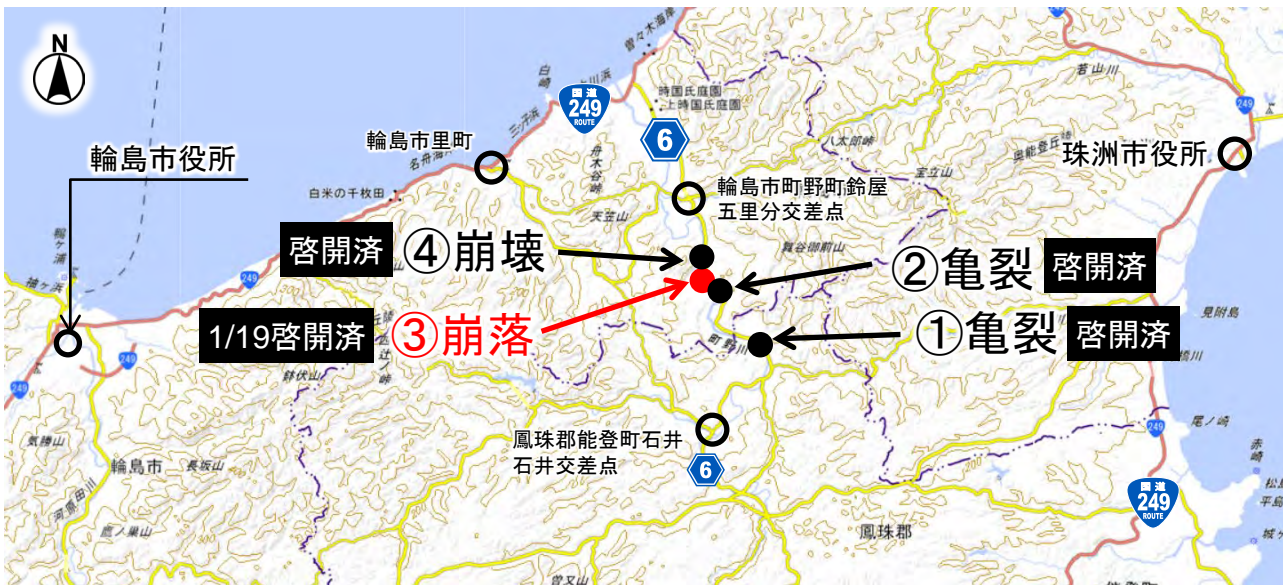


● 鳳珠郡能登町石井付近の石井交差点から 4.8km地点 輪島市町野町北円山地区付近 崩壊箇所

啓開済



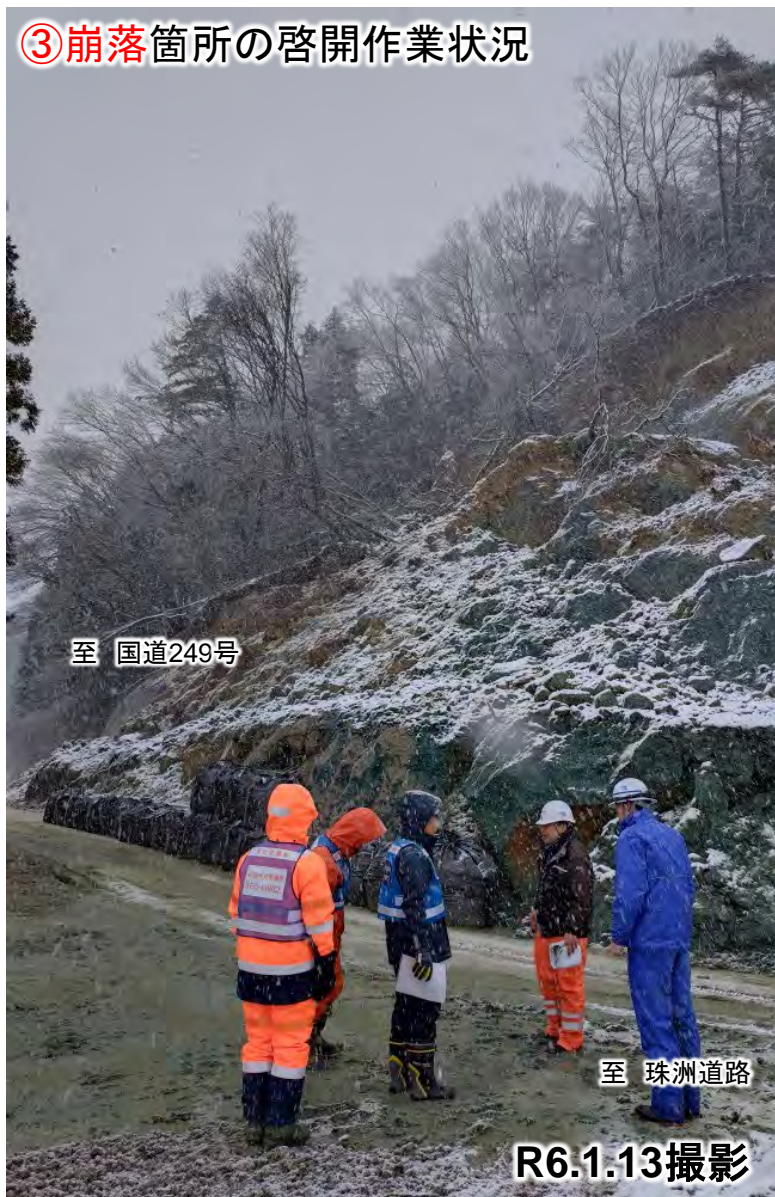
● 鳳珠郡能登町石井付近の石井交差点から 5.2km地点 輪島市町野町北円山付近 崩壊箇所 (自衛隊と連携)



● 鳳珠郡能登町石井付近の石井交差点から 5.2km地点 輪島市町野町北円山付近 崩壊箇所 (自衛隊と連携)

1/19啓開済

③ 崩落箇所の啓開作業状況



③ 崩落箇所の啓開作業状況



③ 崩落箇所の啓開作業状況



● 鳳珠郡能登町石井付近の石井交差点から 5.2km地点 輪島市町野町北円山付近 崩壊箇所 (自衛隊と連携)

1/19啓開済

③ 崩落箇所の啓開後の状況



③ 崩落箇所の啓開後の状況

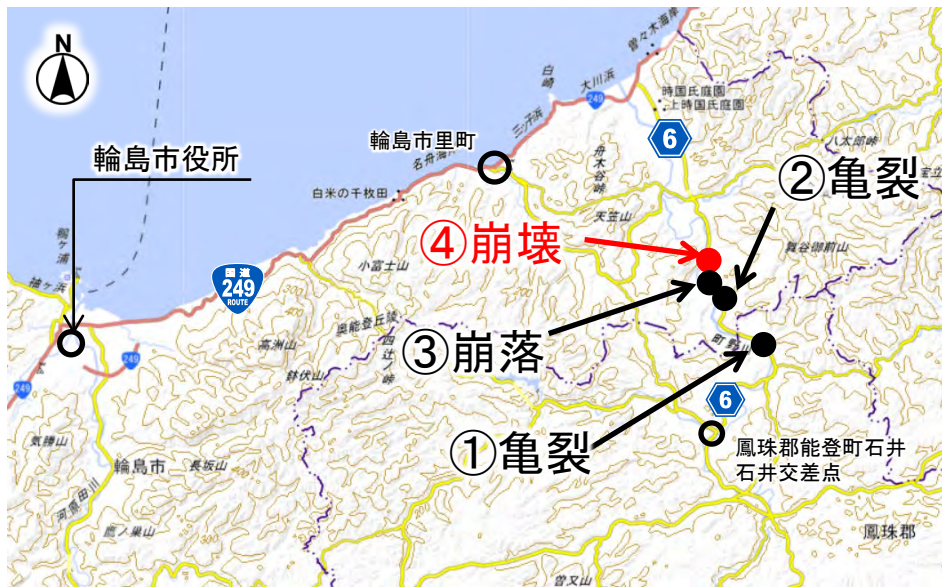


③ 崩落箇所の啓開後の状況



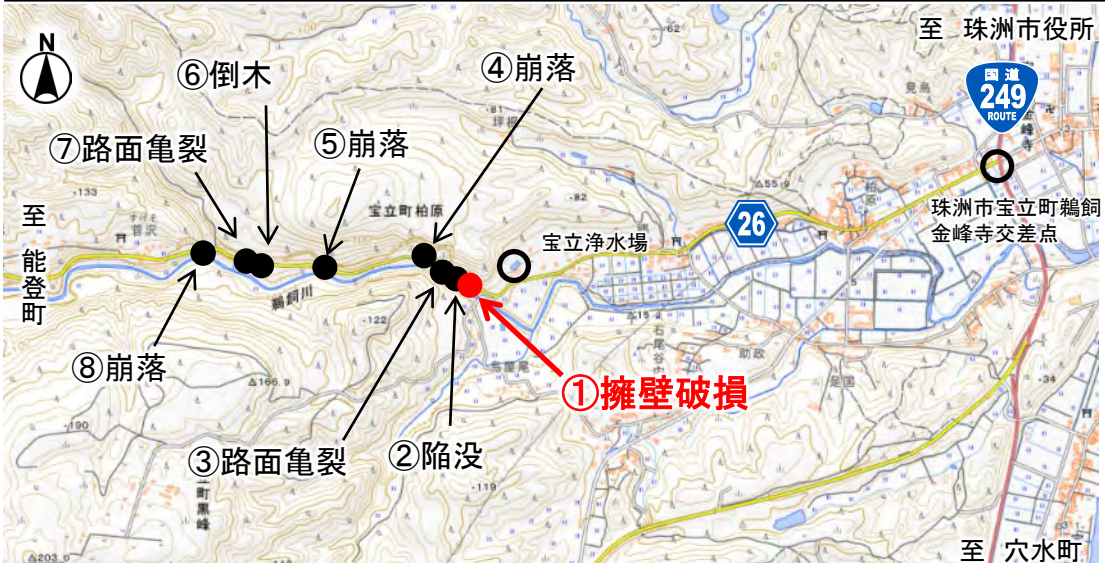
● 鳳珠郡能登町石井付近の石井交差点から 6.4km地点 輪島市町野町真久地区付近 崩壊箇所

啓開済



● 珠洲市宝立町鶺飼地内「金峰寺交差点」から2.1km付近 珠洲市宝立町柏原付近 擁壁破損

啓開済



①擁壁破損箇所の被災状況



R6.1.17撮影

①擁壁破損箇所の被災状況



R6.1.18撮影

①擁壁破損箇所の啓開作業状況



R6.1.18撮影

①擁壁破損箇所の啓開作業状況



R6.1.19撮影

①擁壁破損箇所の啓開作業状況



R6.1.19撮影

啓開済

①擁壁破損箇所の啓開作業状況



R6.1.19撮影

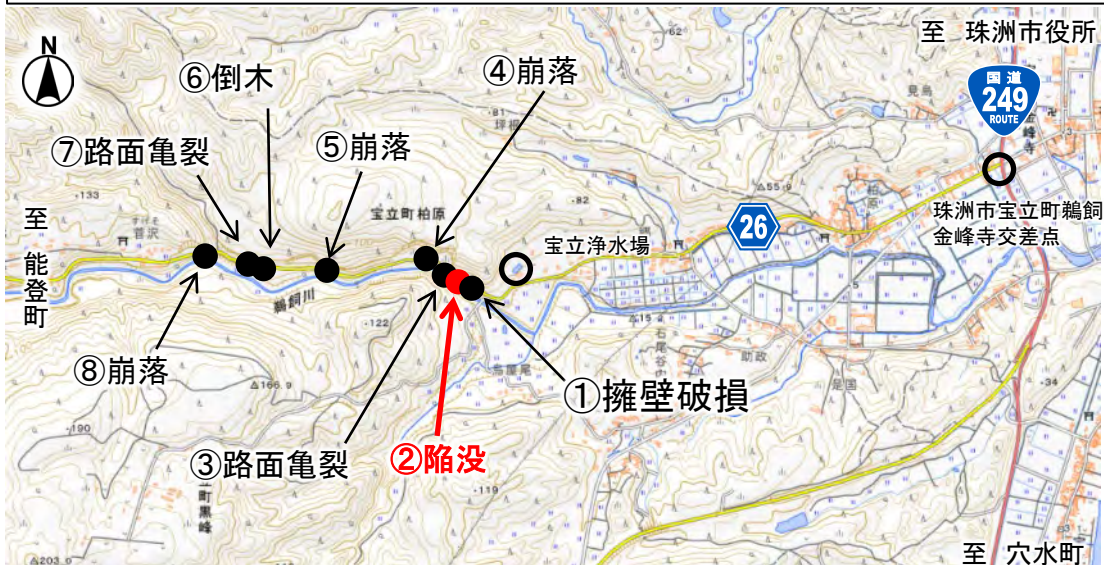
①擁壁破損箇所の啓開作業状況



R6.1.19撮影

● 珠洲市宝立町鶺飼地内「金峰寺交差点」から2.2km付近 珠洲市宝立町柏原付近 道路陥没

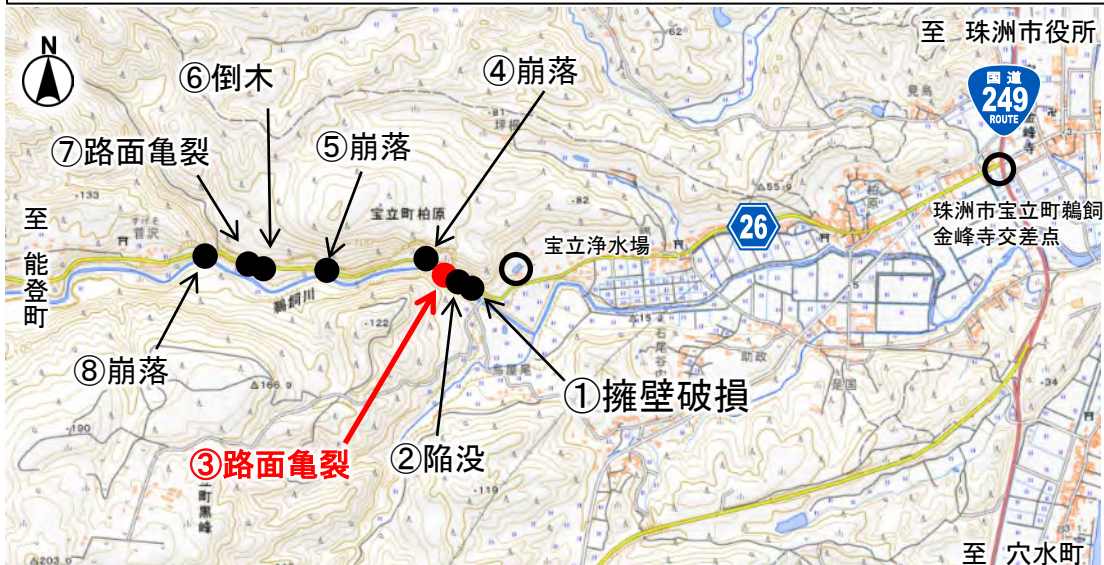
啓開済





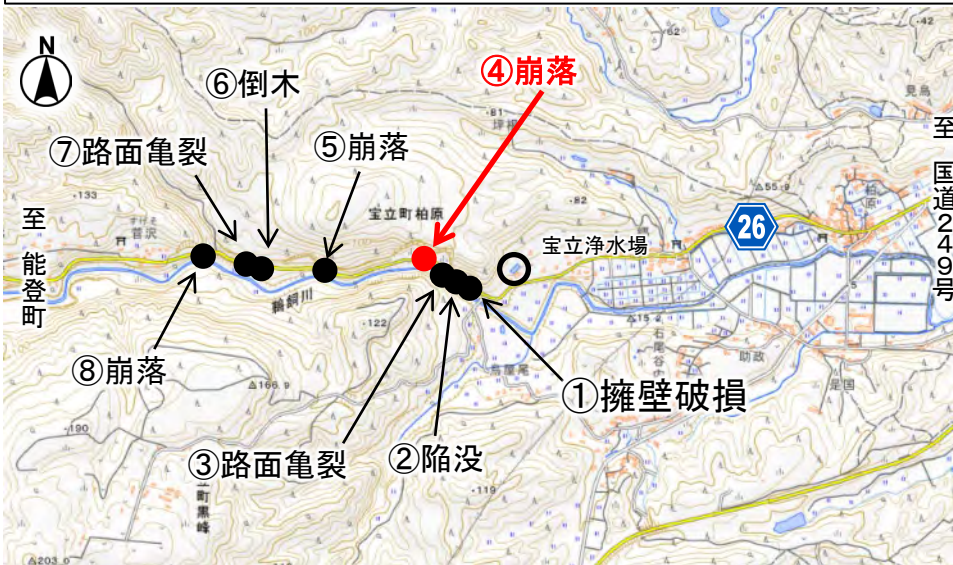
● 珠洲市宝立町鶺飼地内「金峰寺交差点」から2.3km付近 珠洲市宝立町柏原付近 路面亀裂

啓開済



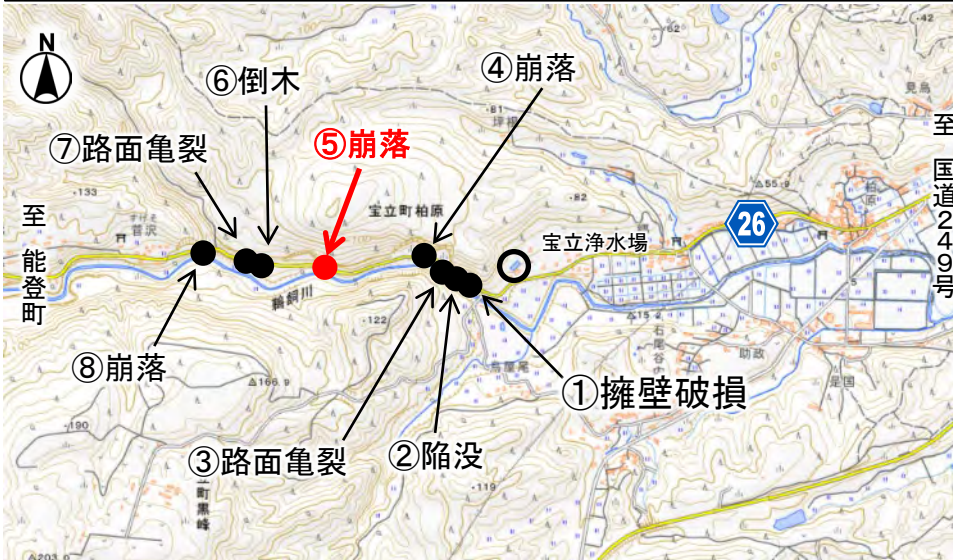
● 珠洲市宝立町鶺飼地内「金峰寺交差点」から2.4km付近 珠洲市宝立町柏原付近 崩落箇所

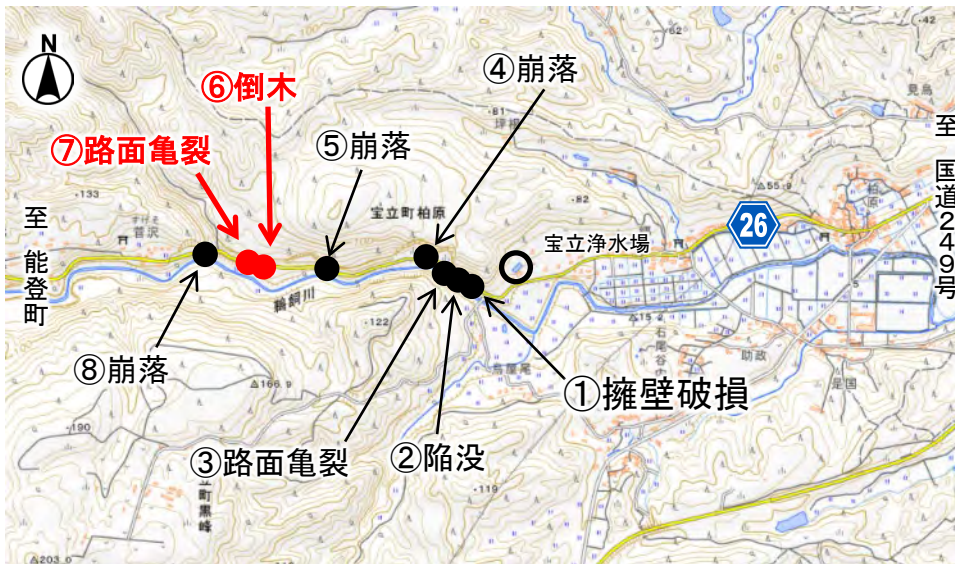
啓開済



● 珠洲市宝立町鶺飼地内「金峰寺交差点」から2.4km付近 珠洲市宝立町柏原付近 崩落箇所

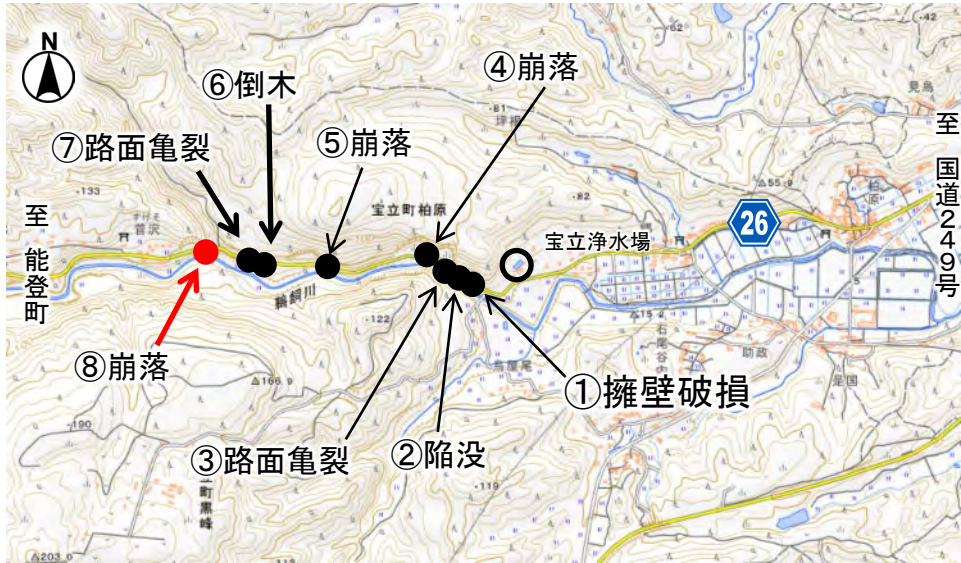
啓開済





● 珠洲市宝立町鵜飼地区金峰寺交差点から3.0km付近 珠洲市宝立町柏原付近 崩落箇所

啓開中



⑧ 崩落箇所の啓開作業状況



⑧崩落箇所の啓開作業状況



⑧崩落箇所の啓開作業状況



啓開中

⑧崩落箇所の啓開作業状況



⑧崩落箇所の啓開作業状況



⑧崩落箇所の啓開作業状況



啓開中

⑧崩落箇所の啓開作業状況



⑧崩落箇所の啓開作業状況



⑧崩落箇所の啓開作業状況

至 能登町



R6.1.29撮影

至 国道249号

⑧崩落箇所の啓開作業状況

至 能登町

(菅沢集落)



啓開中

至 国道249号

R6.1.29撮影

⑧崩落箇所の啓開作業状況

至 能登町

(菅沢集落)



R6.1.29撮影

至 国道249号

⑧崩落箇所の啓開作業状況

至 能登町



R6.1.31撮影

至 国道249号



啓開中

⑧崩落箇所の啓開作業状況

至 国道249号



至 能登町

R6.2.1撮影

⑧崩落箇所の啓開作業状況

至 国道249号



至 能登町

R6.2.1撮影

⑧崩落箇所の啓開作業状況

至 能登町



至 国道249号

R6.2.1撮影

⑧崩落箇所の啓開作業状況

至 能登町



至 国道249号

R6.2.1撮影

⑧崩落箇所の啓開作業状況



⑧崩落箇所の啓開作業状況



⑧崩落箇所の啓開作業状況

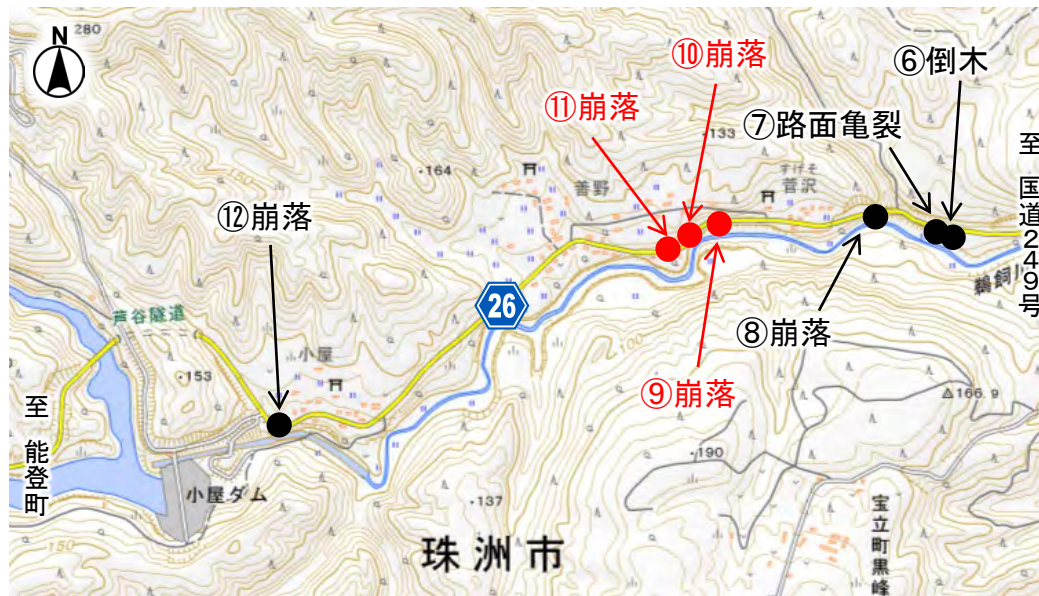


⑧崩落箇所の啓開作業状況

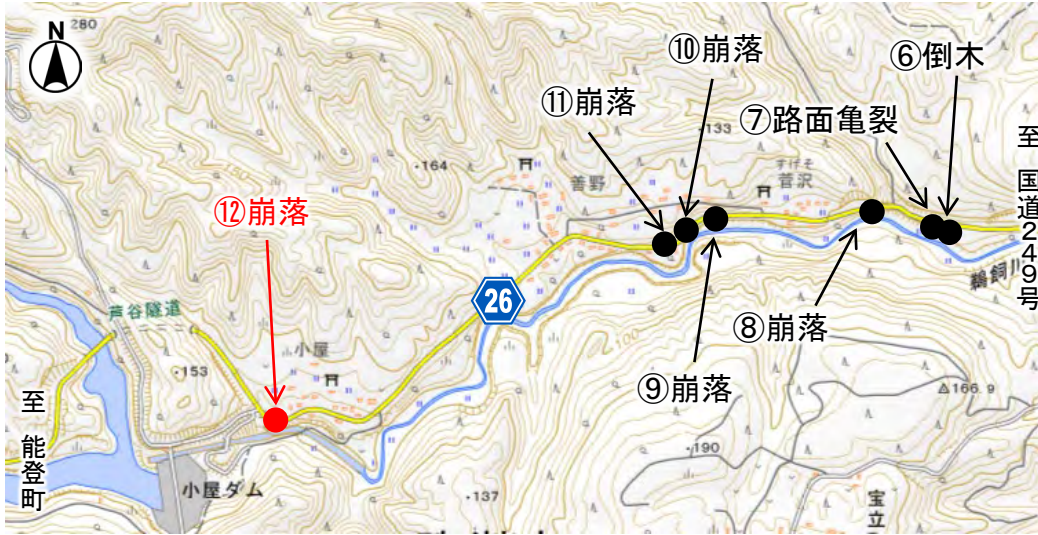




● 珠洲市宝立町鶺飼地内「金峰寺交差点」から3.6km付近 珠洲市宝立町柏原付近 崩落箇所の現地調査結果



● 珠洲市宝立町鶺飼地内「金峰寺交差点」から5.1km付近 珠洲市宝立町柏原付近 崩落箇所での現地調査結果



⑫崩落箇所被災状況



⑫崩落箇所被災状況

至 能登町

