

●輪島市渋田町地内において、消防からの要請により救命救急活動に協力



●輪島市町野町曾々木「県道取付交差点」から西へ約0.2km地点、0.7km地点、1.8km 路面変状

啓開済



●輪島市町野町曾々木「県道取付交差点」から西へ約0.5km地点 天神橋取付部 段差

啓開済



天神橋東側の段差発生箇所の啓開状況



天神橋西側の段差発生箇所の啓開状況



天神橋西側の段差発生箇所の啓開状況



●輪島市町野町大川～渋田町間で大規模崩落 啓開不可

啓開不可



**大規模崩落のため、
輪島市町野町大川～輪島市渋田町間は
通行不可**

●輪島市町野町大川～渋田町間で大規模崩落 啓開不可

啓開不可



大規模崩落のため、
輪島市町野町大川～輪島市渋田町間は
通行不可



●輪島市町野町大川～渋田町間で大規模崩落 啓開不可

啓開不可



大規模崩落のため、
輪島市町野町大川～輪島市渋田町間は
通行不可

崩落箇所の被災状況



至 珠洲市

至 輪島市役所

● 輪島市町野町曾々木「県道取付交差点」から東へ約1.3km地点 まで現地調査実施

輪島市町野町曾々木と珠洲市真浦町を結ぶ 八世乃(はせの)洞門新トンネル 珠洲市側坑口部 落石、崩土堆積



1/27啓開済

緊急車両等のみ
通行可能



● 輪島市町野町曾々木「県道取付交差点」から東へ約1.3km地点
輪島市町野町曾々木と珠洲市真浦町を結ぶ 八世乃(はせの)洞門新トンネル 珠洲市側坑口部 落石、崩土堆積

八世乃洞門新トンネル
珠洲市側坑口部 外側の被災状況



1/27啓開済
緊急車両等のみ
通行可能



- 輪島市町野町曾々木「県道取付交差点」から東へ約1.3km地点
輪島市町野町曾々木と珠洲市真浦町を結ぶ 八世乃(はせの)洞門新トンネル 珠洲市側坑口部 落石、崩土堆積

1/27啓開済

緊急車両等のみ
通行可能



- 輪島市町野町曾々木「県道取付交差点」から東へ約1.3km地点
輪島市町野町曾々木と珠洲市真浦町を結ぶ 八世乃(はせの)洞門新トンネル 珠洲市側坑口部 落石、崩土堆積



1/27啓開済

緊急車両等のみ
通行可能



- 輪島市町野町曾々木「県道取付交差点」から東へ約1.3km地点
輪島市町野町曾々木と珠洲市真浦町を結ぶ 八世乃(はせの)洞門新トンネル 珠洲市側坑口部 落石、崩土堆積

1/27啓開済

緊急車両等のみ
通行可能

啓開作業状況

R6.1.25撮影



啓開作業状況

R6.1.25撮影



啓開作業状況



R6.1.26撮影

啓開作業状況



R6.1.26撮影

啓開後の状況



R6.1.27撮影

啓開後の状況



R6.1.27撮影

●輪島市仁江町から真浦町間の「逢坂トンネル」は、真浦町側坑口が 崩落

啓開不可



逢坂トンネル輪島側坑口の崩落及び珠洲市仁江町での大規模崩落のため、珠洲市仁江町と珠洲市真浦町間は通行不可

令和6年能登半島地震 国道249号 道路啓開6工区の様況

2/9

19:00現在

● 珠洲市若山町出田地内「すずなり西口交差点」から約2.0km地点 崩落箇所

啓開不可
(迂回路あり)



被災状況

至 輪島市



被災状況

至 珠洲市役所

至 珠洲市役所

至 輪島市

R6.1.6撮影

R6.1.6撮影

● 珠洲市若山町出田地内「すずなり西口交差点」から約2.0km地点の崩落箇所を迂回するルート(青点線)



啓開不可
(迂回路あり)

崩落箇所

広栗橋交差点
電線垂れ下がり
(電線管理者で処置済)

道路拡張

迂回路

● 珠洲市若山町出田地内「すずなり西口交差点」から約2.0km地点 崩落箇所迂回ルート of 啓開

迂回ルート
啓開済



● 珠洲市若山町出田地内「すずなり西口交差点」から約8.6km地点 トンネル覆工崩落箇所

啓開不可



トンネル内部が一部崩落しているため、
珠洲市若山町宇都山と珠洲市大谷町を結ぶ
「大谷トンネル」は通行不可



● 国道249号大谷トンネルの迂回ルートとなる県道272号上黒丸大谷線で 舗装損傷箇所を啓開

舗装損傷箇所を啓開状況

啓開済



舗装損傷箇所を啓開状況

啓開済



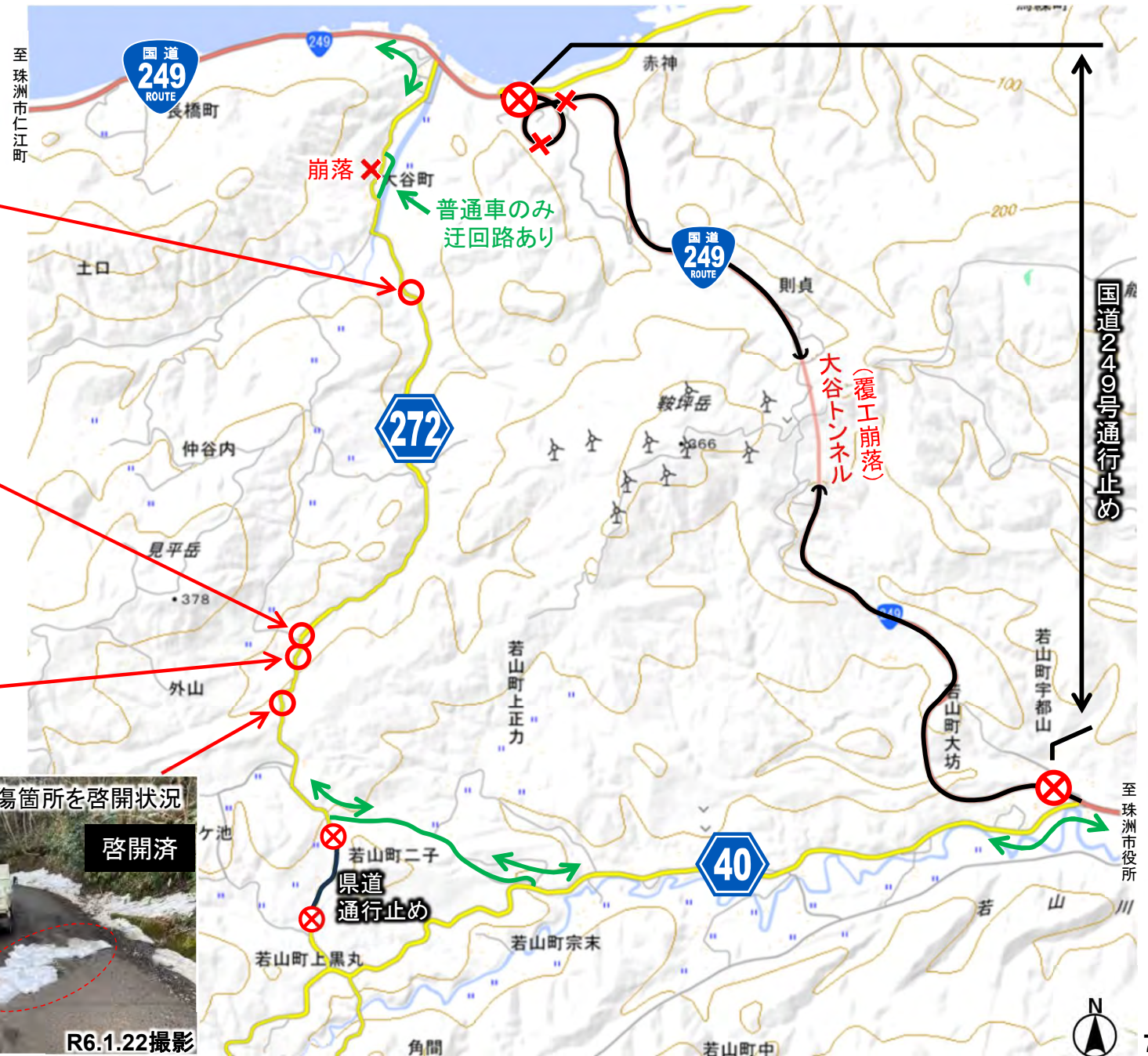
舗装損傷箇所を啓開状況

啓開済



舗装損傷箇所を啓開状況

啓開済



● 国道249号大谷トンネルの迂回ルートとなる県道272号上黒丸大谷線で 舗装損傷箇所を啓開



● 国道249号大谷トンネルの迂回ルートとなる県道272号上黒丸大谷線で 路面変状 (珠洲市大谷町地内)

1/9啓開済



至 珠洲市宇都山 R6.1.9撮影

【国道249号大谷トンネル通行止めに伴う迂回路】
県道40号線、県道272号線などを經由して珠洲市大谷町まで
普通車は通行可能。大型車は一部通行止め箇所あり(次ページ参照)

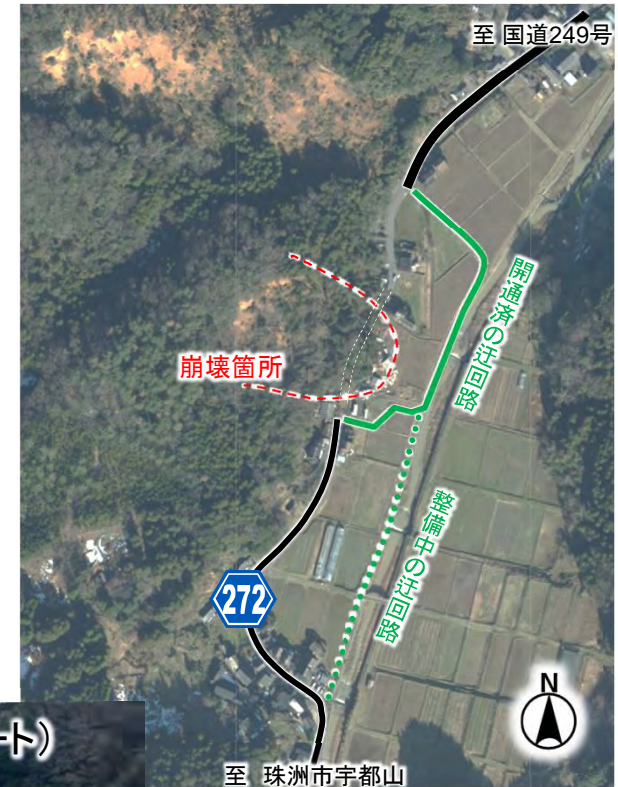


至 珠洲市宇都山 R6.1.10撮影

- 国道249号大谷トンネルの迂回ルートとなる県道272号上黒丸大谷線で 崩壊(珠洲市大谷町地内)
- 1月16日に普通車が通行可能な迂回路が完成。引き続き、大型車が通行可能な迂回路を整備中。

啓開済

大型車が通行可能な迂回路を整備中



凡例

	1/16完成 迂回路(大型車通行不可)
	整備中の大型車も通行可能な迂回路

● 国道249号大谷トンネルの迂回ルートとなる県道272号上黒丸大谷線で 崩壊(珠洲市大谷町地内)

啓開済

大型車が通行可能な迂回路を整備中

啓開作業状況
(崩壊箇所を迂回するルート)



R6.1.11撮影

啓開作業状況



R6.1.12撮影

啓開作業状況



R6.1.12撮影

啓開作業状況



R6.1.12撮影

● 国道249号大谷トンネルの迂回ルートとなる県道272号上黒丸大谷線で 崩壊(珠洲市大谷町地内)

啓開済
大型車が通行可能な迂回路を整備中



(R6.1.16撮影)

● 国道249号大谷トンネルの迂回ルートとなる県道272号上黒丸大谷線で 崩壊(珠洲市大谷町地内)



- 凡 例
- 1/16完成 迂回路(大型車通行不可)
 - 整備中の大型車も通行可能な迂回路

大型車が通行可能な迂回路を整備中

大型車が通行可能な迂回路を整備中



R6.1.18撮影

大型車が通行可能な迂回路を整備中



R6.1.18撮影

● 国道249号大谷トンネルの迂回ルートとなる県道272号上黒丸大谷線で 崩壊(珠洲市大谷町地内)

大型車が通行可能な迂回路を整備中

大型車が通行可能な迂回路を整備中



● 国道249号大谷トンネルの迂回ルートとなる県道272号上黒丸大谷線で 崩壊(珠洲市大谷町地内)

大型車が通行可能な迂回路を整備中
(県道272号取付部)



大型車が通行可能な迂回路を整備中



● 国道249号大谷トンネルの迂回ルートとなる県道272号上黒丸大谷線で 崩壊(珠洲市大谷町地内)

大型車が通行可能な迂回路を整備中



大型車が通行可能な迂回路を整備中



● 国道249号大谷トンネルの迂回ルートとなる県道272号上黒丸大谷線で 崩壊(珠洲市大谷町地内)

大型車が通行可能な迂回路を整備中

大型車が通行可能な迂回路を整備中



R6.1.31撮影



至 国道249号

至 県道272号 取付部

R6.1.31撮影



至 国道249号

至 県道272号 取付部

R6.1.31撮影



至 国道249号

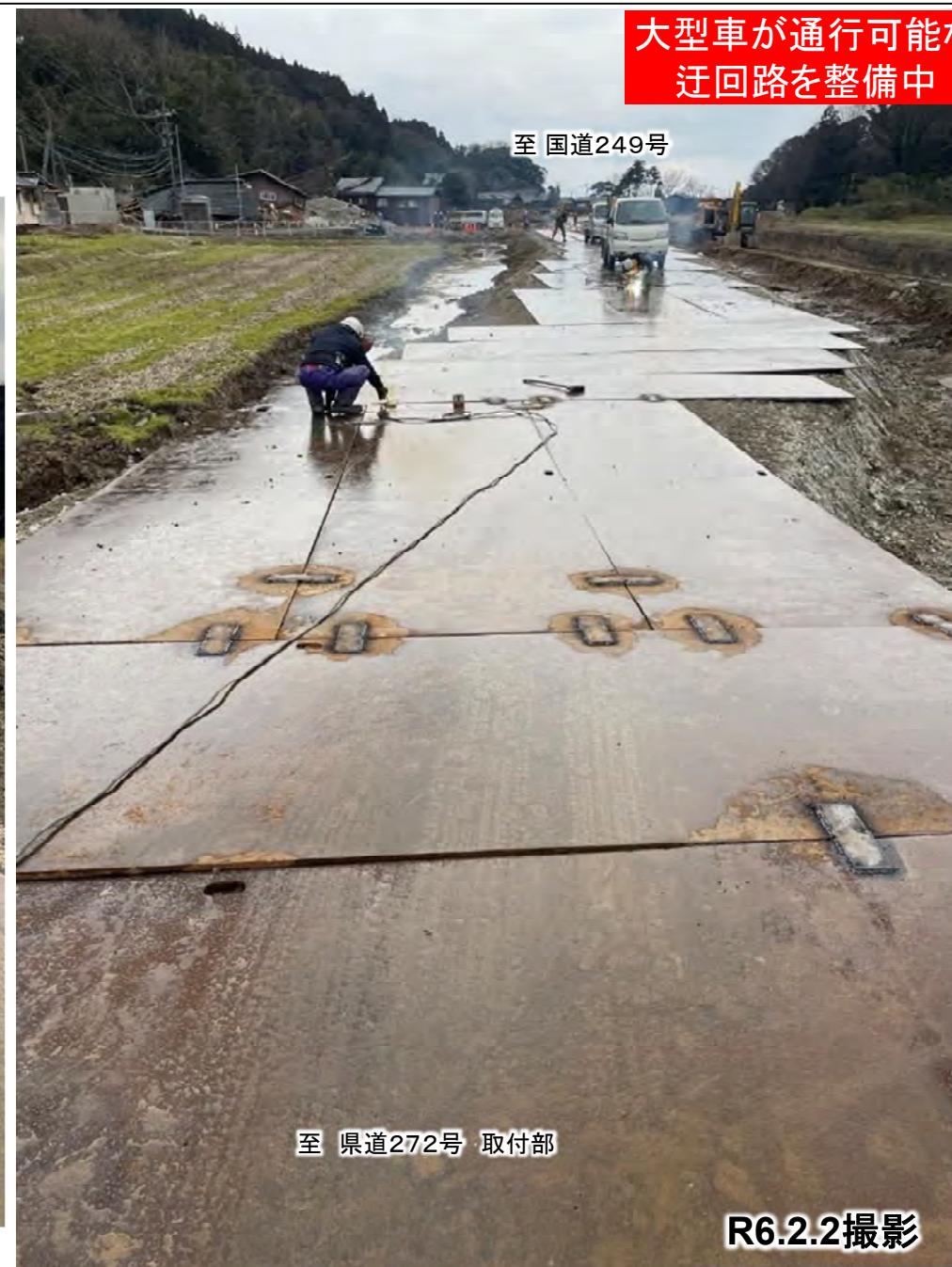
至 県道272号 取付部

R6.1.31撮影

● 国道249号大谷トンネルの迂回ルートとなる県道272号上黒丸大谷線で 崩壊(珠洲市大谷町地内)

大型車が通行可能な迂回路を整備中

大型車が通行可能な
迂回路を整備中



● 国道249号大谷トンネルの迂回ルートとなる県道272号上黒丸大谷線で 崩壊(珠洲市大谷町地内)

電線管理者が迂回路に沿って電柱等整備

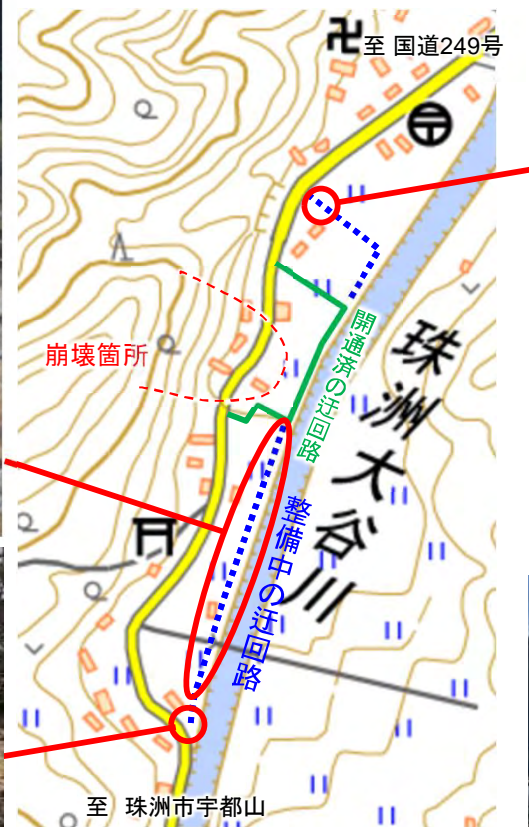
大型車が通行可能な迂回路を整備中



● 国道249号大谷トンネルの迂回ルートとなる県道272号上黒丸大谷線で 崩壊(珠洲市大谷町地内)

大型車が通行可能な迂回路の状況

大型車が通行可能な迂回路を整備中



● 国道249号大谷トンネルの迂回ルートとなる県道272号上黒丸大谷線 2月6日啓開後の一般車両通行状況



令和6年能登半島地震 国道249号 道路啓開6工区の状況

2/9

19:00現在

● 珠洲市大谷町「県道取付交差点」から約6.6km地点 珠洲市仁江町 崩落箇所 まで現地調査実施

啓開不可



珠洲市仁江町での大規模崩落及び逢坂トンネル輪島側坑口の崩落のため、珠洲市仁江町と珠洲市真浦町間は通行不可

● 鳳珠郡能登町石井付近の石井交差点から約3.5km地点 鳳珠郡能登町小間生地区付近 亀裂箇所

啓開済



① 亀裂発生箇所の啓開後の状況

(鳳珠郡能登町小間生地区)



① 亀裂発生箇所の啓開後の状況

(鳳珠郡能登町小間生地区)



● 鳳珠郡能登町石井付近の石井交差点から約4.8km地点 輪島市町野町北円山地区付近 崩壊箇所

啓開済



● 鳳珠郡能登町石井付近の石井交差点から約5.2km地点 輪島市町野町北円山付近 崩壊箇所 (自衛隊と連携)



●鳳珠郡能登町石井付近の石井交差点から約5.2km地点 輪島市町野町北円山付近 崩壊箇所 (自衛隊と連携)

1/19啓開済

③崩落箇所の啓開作業状況



③崩落箇所の啓開作業状況



③崩落箇所の啓開作業状況



●鳳珠郡能登町石井付近の石井交差点から約5.2km地点 輪島市町野町北円山付近 崩壊箇所 (自衛隊と連携)

1/19啓開済

③崩落箇所の啓開後の状況



③崩落箇所の啓開後の状況



③崩落箇所の啓開後の状況



● 鳳珠郡能登町石井付近の石井交差点から 6.4km地点 輪島市町野町真久地区付近 崩壊箇所

啓開済



④崩壊箇所の啓開作業状況

(輪島市町野町真久地区)



至 国道249号 R6.1.16撮影

④崩壊箇所の啓開後の状況

(輪島市町野町真久地区)



至 国道249号 R6.1.21撮影

④崩壊箇所の啓開後の状況

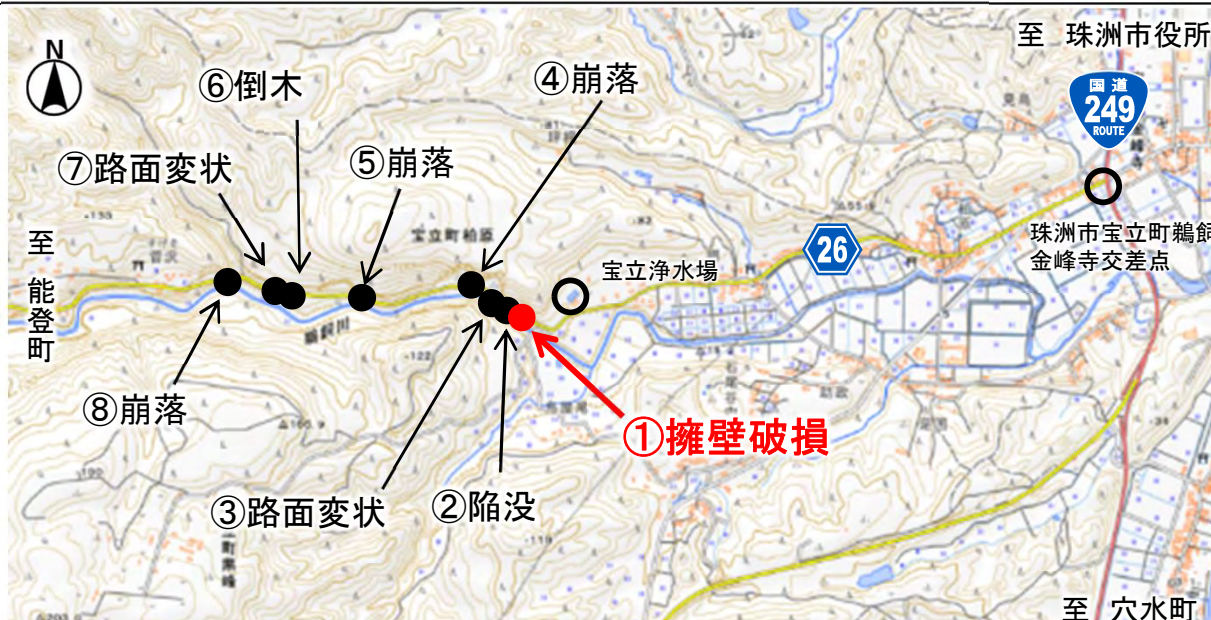
(輪島市町野町真久地区)



至 国道249号 R6.1.21撮影

● 珠洲市宝立町鶉飼地内「金峰寺交差点」から約2.1km付近 珠洲市宝立町柏原付近 擁壁破損

啓開済



①擁壁破損箇所への啓開作業状況



①擁壁破損箇所への啓開作業状況



啓開済

①擁壁破損箇所への啓開作業状況

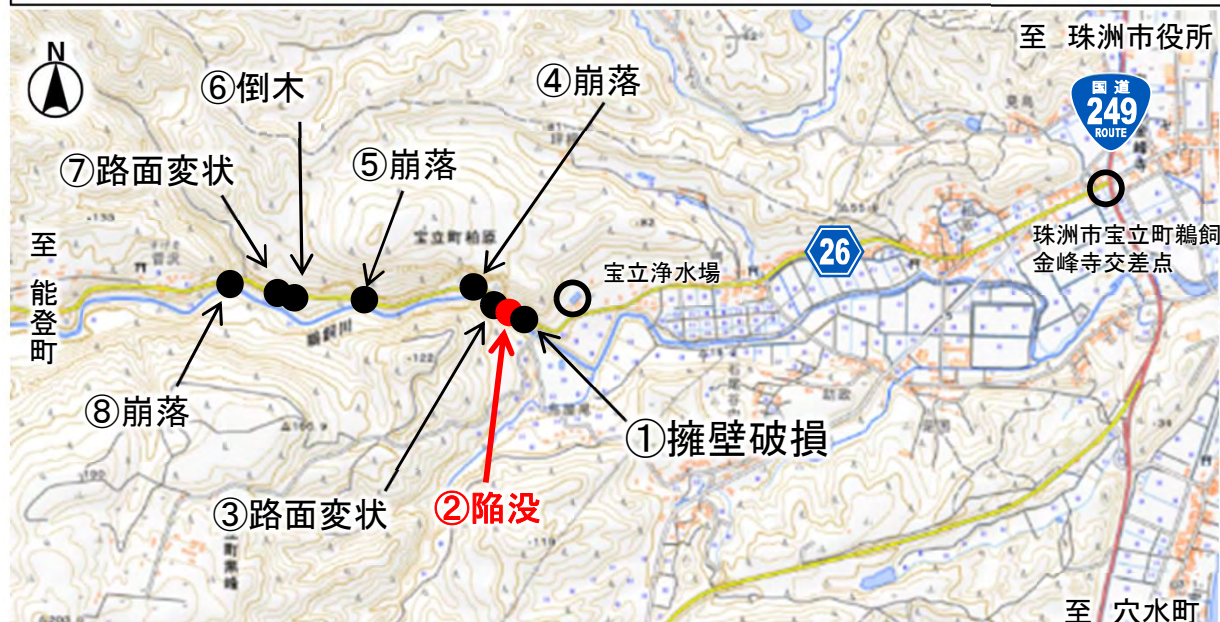


①擁壁破損箇所への啓開作業状況



● 珠洲市宝立町鵜飼地内「金峰寺交差点」から約2.2km付近 珠洲市宝立町柏原付近 道路陥没

啓開済



②陥没箇所の被災状況

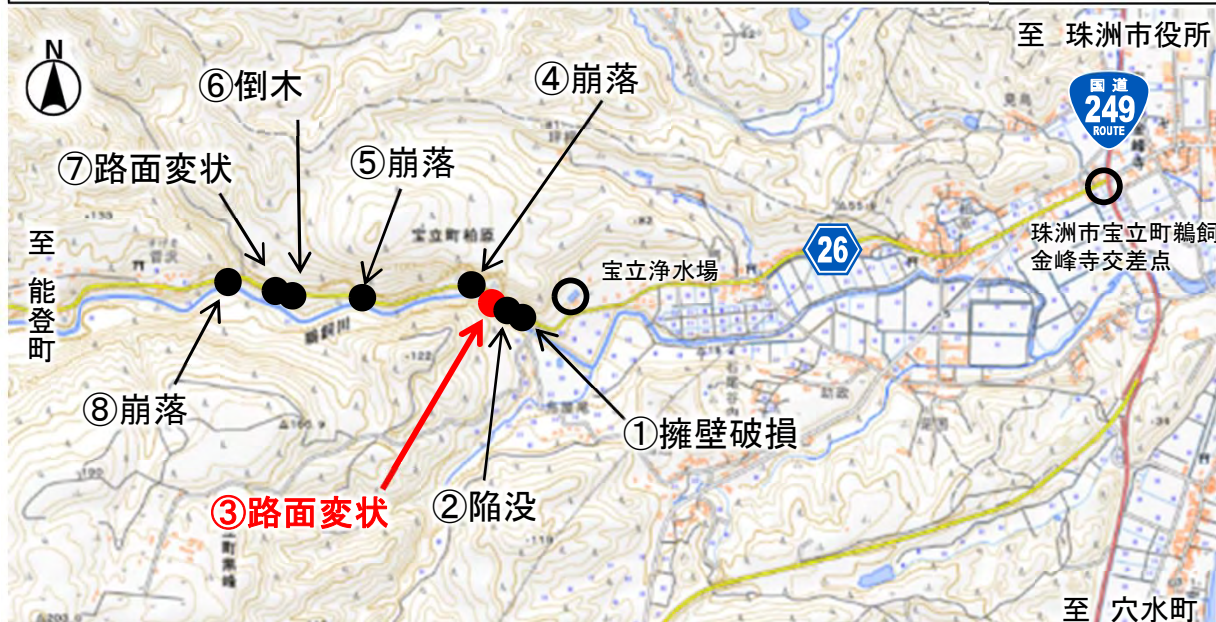


②陥没箇所の啓開後の状況



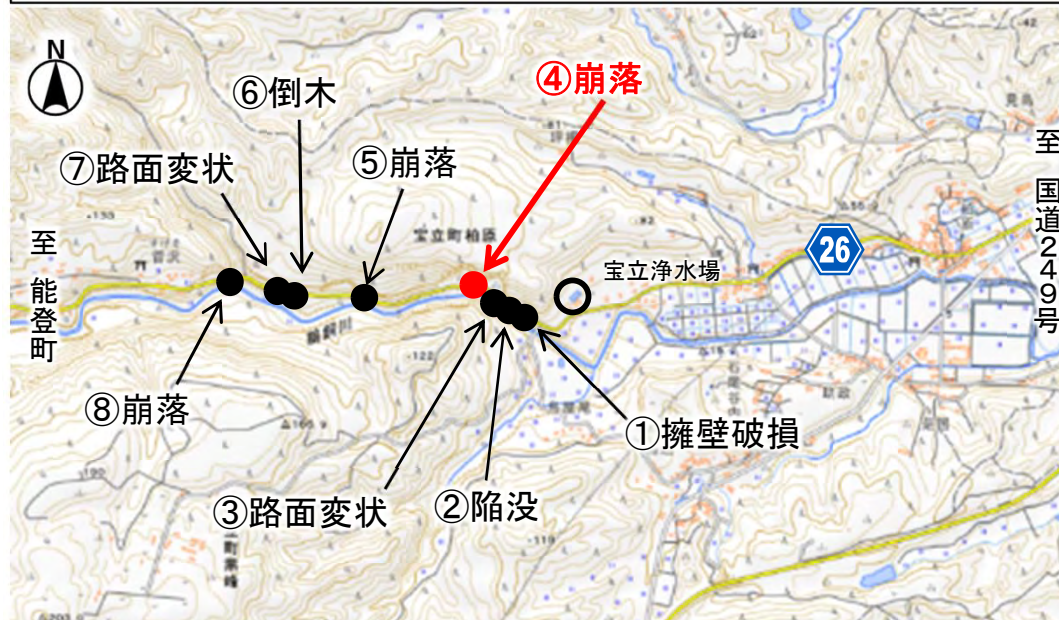
● 珠洲市宝立町鵜飼地内「金峰寺交差点」から約2.3km付近 珠洲市宝立町柏原付近 路面変状

啓開済



● 珠洲市宝立町鵜飼地内「金峰寺交差点」から約2.4km付近 珠洲市宝立町柏原付近 崩落箇所

啓開済



R6.1.17撮影



R6.1.18撮影

至 能登町

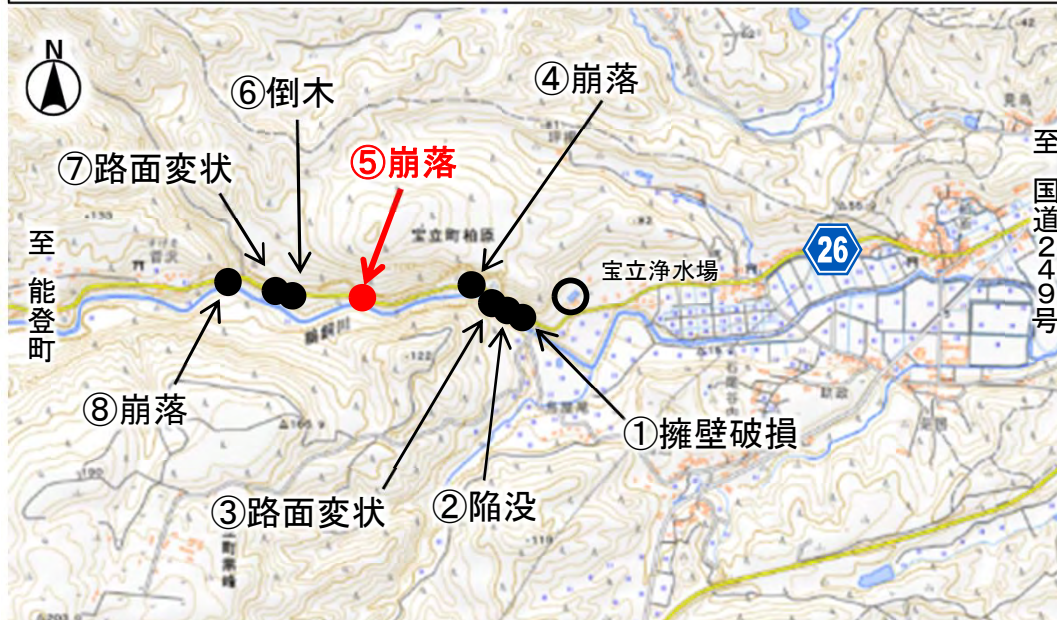


至 国道249号

R6.1.18撮影

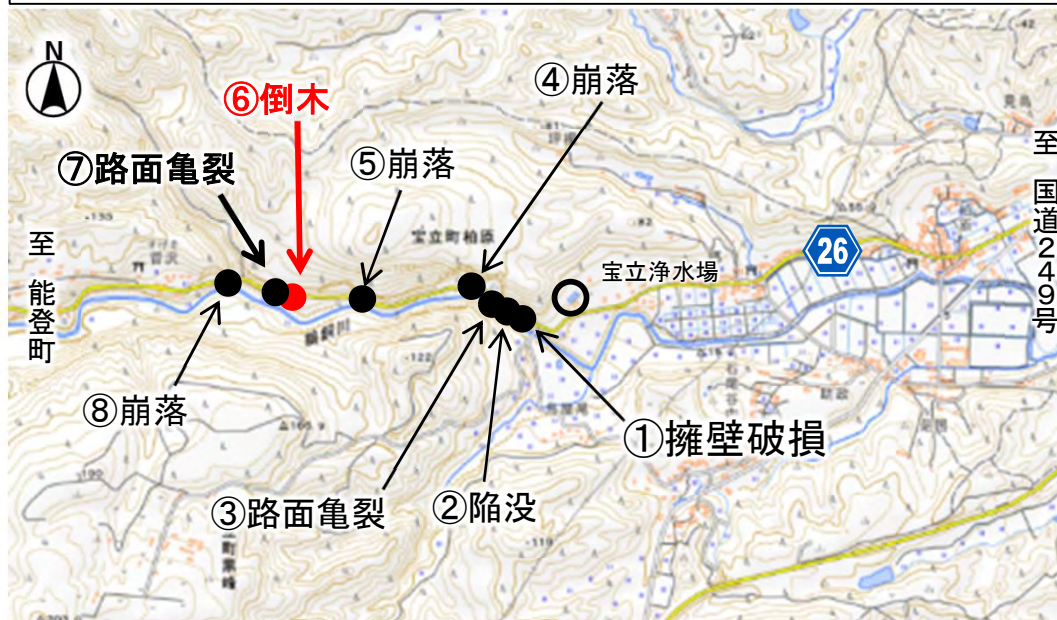
● 珠洲市宝立町鵜飼地内「金峰寺交差点」から約2.8km付近 珠洲市宝立町柏原付近 崩落箇所

啓開済



● 珠洲市宝立町鵜飼地内「金峰寺交差点」から約3.0km付近 珠洲市宝立町柏原付近 倒木箇所

啓開済

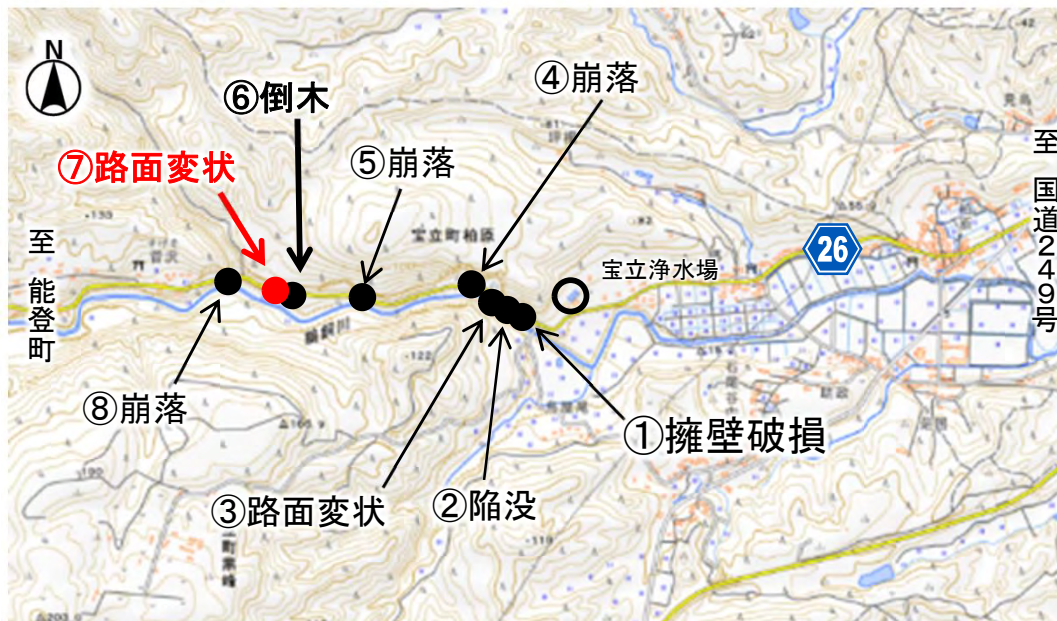


⑥倒木の啓開作業状況



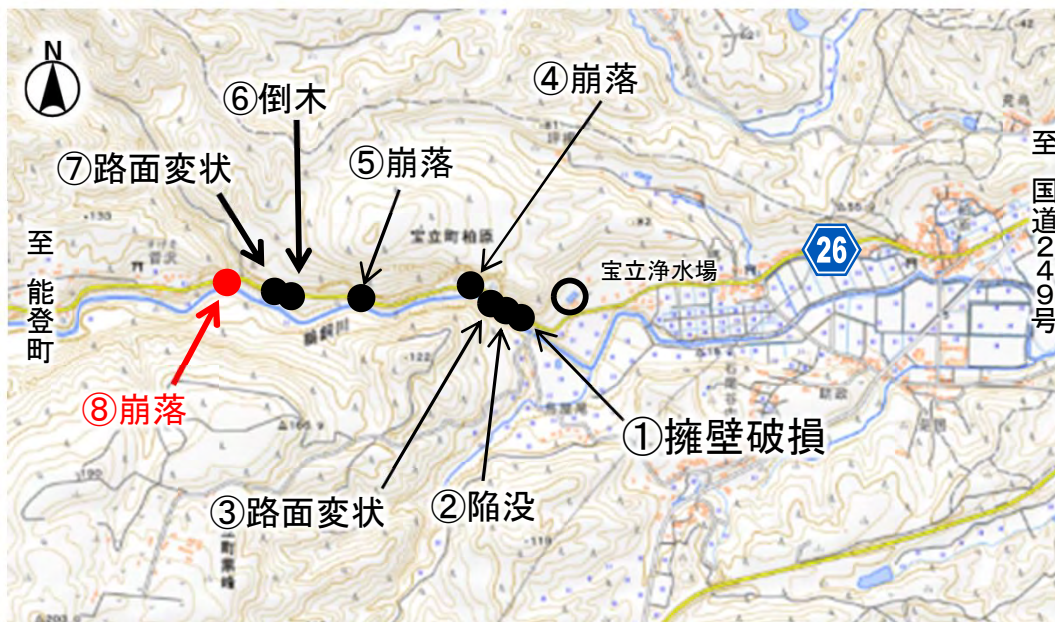
● 珠洲市宝立町鵜飼地内「金峰寺交差点」から約3.1km付近 珠洲市宝立町柏原付近 路面変状箇所

啓開済



● 珠洲市宝立町鵜飼地区金峰寺交差点から約3.3km付近 珠洲市宝立町柏原付近 崩落箇所

啓開中



⑧崩落箇所の啓開作業状況



⑧崩落箇所の啓開作業状況



R6.1.22撮影

⑧崩落箇所の啓開作業状況



R6.1.28撮影

⑧崩落箇所の啓開作業状況



R6.1.28撮影

⑧崩落箇所①の啓開作業状況



⑧崩落箇所②の啓開作業状況



啓開中

⑧崩落箇所③の啓開作業状況



⑧崩落箇所④の啓開作業状況



⑧崩落箇所への啓開作業状況



⑧崩落箇所への啓開作業状況



啓開中

⑧崩落箇所への啓開作業状況



⑧崩落箇所への啓開作業状況



● 珠洲市宝立町鶉飼地内「金峰寺交差点」から約3.6km付近 珠洲市宝立町柏原付近 崩落箇所

啓開済



⑨崩落箇所被災状況



R6.2.4撮影

至 国道249号

⑨崩落箇所啓開作業状況



R6.2.8撮影

至 能登町



R6.2.8撮影

至 国道249号

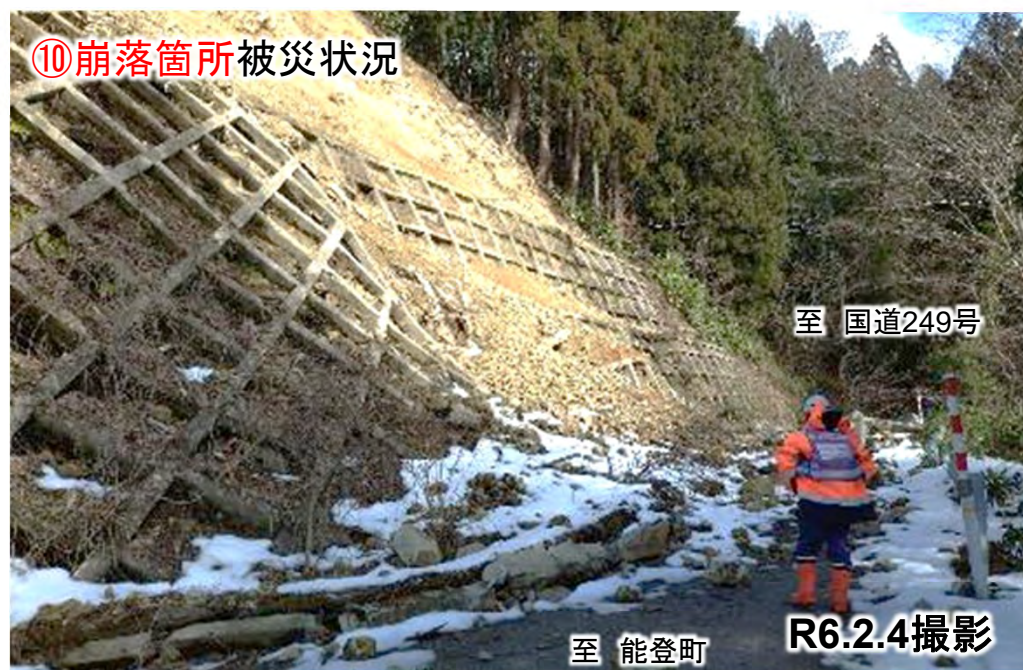


R6.2.9撮影

至 国道249号

● 珠洲市宝立町鵜飼地内「金峰寺交差点」から約3.7km付近 珠洲市宝立町柏原付近 崩落箇所

啓開中



● 珠洲市宝立町鵜飼地内「金峰寺交差点」から約3.7km付近 珠洲市宝立町柏原付近 崩落箇所

啓開中

⑩崩落箇所被災状況



R6.2.4撮影

⑩崩落箇所の啓開作業状況



R6.2.9撮影

● 珠洲市宝立町鶉飼地内「金峰寺交差点」から約5.1km付近 珠洲市宝立町柏原付近 崩落箇所での現地調査結果



⑪崩落箇所被災状況



⑪崩落箇所被災状況

