

# 日本風景街道の現状と課題

# 日本風景街道とは

## 日本風景街道の目的

日本風景街道は、郷土愛を育み、日本列島の魅力・美しさを発見・創出するとともに、道路ならびにその沿道や周辺地域を舞台に、多様な主体による協働のもと、景観、自然、歴史、文化等の地域資源を活かした国民的な原風景を創成する運動を促し、以て、地域の活性化、観光の振興に寄与する。





# 日本風景街道とは

## 日本風景街道の分布

※全国149ルート (R8.3現在)

- 近畿風景街道協議会 (19)**
- 6-1 日本文化のクロスロード (横大路・下ツ道)
  - 6-2 新世紀くらわんかストリート
  - 6-3 丹後半島「古代ロマン街道」
  - 6-4 日本風景街道 熊野
  - 6-5 日本風景街道伊勢街道
  - 6-6 御所まち近世景観街道  
～近世物流の要所～
  - 6-7 中之島・大川・御堂筋回廊
  - 6-8 若狭熊川・鯖街道
  - 6-9 琵琶湖さざなみ街道・中山道
  - 6-10 たんば三街道
  - 6-11 愛宕街道 (京都鳥居本)
  - 6-12 悠久の竹内街道
  - 6-13 三国湊のまち・海・緑・そしてひとを結びみち
  - 6-14 但馬漁火ライン
  - 6-15 日本風景街道まほろば
  - 6-16 日本風景街道  
～難波宮と大阪・熊野街道～
  - 6-17 美山かやぶき由良里街道
  - 6-18 ふくいやまぎわ天下一街道
  - 6-19 西の鯖街道

- 中国地方風景街道協議会 (9)**
- 7-1 R185さざなみ海道
  - 7-2 歴史街道「萩往還」
  - 7-3 人間文化の原風景  
～ご縁をつなぐ神仏の通ひ路～
  - 7-4 本州最西端の道「風波のクロスロード」
  - 7-5 しまなみ風景街道
  - 7-6 大山遠望歴史の道
  - 7-7 風待ち海道～隠岐まるごとミュージアム～
  - 7-8 銀山街道・陰陽結ぶ銀の道
  - 7-9 新因幡ライン  
～ふるさとに出会う幸福(29)ロード～

- 九州風景街道推進会議 (17)**
- 9-1 日南海岸きらめきライン
  - 9-2 日豊海岸シーニック・バイウェイ (蒲江・北浦大漁海道)
  - 9-3 ながさきサンセットロード  
～橋でつながる教会と歴史の道～
  - 9-4 北九州おもてなしの“ゆっくりかいどう”  
ちょっとよりみち 唐津街道むなかた
  - 9-5 かがしま風景街道
  - 9-6 交界灘風景街道
  - 9-7 九州横断の道 やまなみハイウェイ
  - 9-8 九州横断の道 阿蘇くまもと路
  - 9-9 「豊の国歴史ロマン街道」  
～小倉・足立山から宇佐の森へ～
  - 9-10 みどりの里・耳納風景街道
  - 9-11 おおいた海への道
  - 9-12 あまくさ風景街道
  - 9-13 薩摩よりみち風景街道
  - 9-14 島原半島海山街道  
～歴史と水と温泉のまち～
  - 9-15 ありあけ海道～トレジャーロード～
  - 9-16 しらぬみ風景海道

- 沖縄地方風景街道協議会 (2)**
- 10-1 琉球歴史ロマン街道「宿道」
  - 10-2 やんばる風景花街道

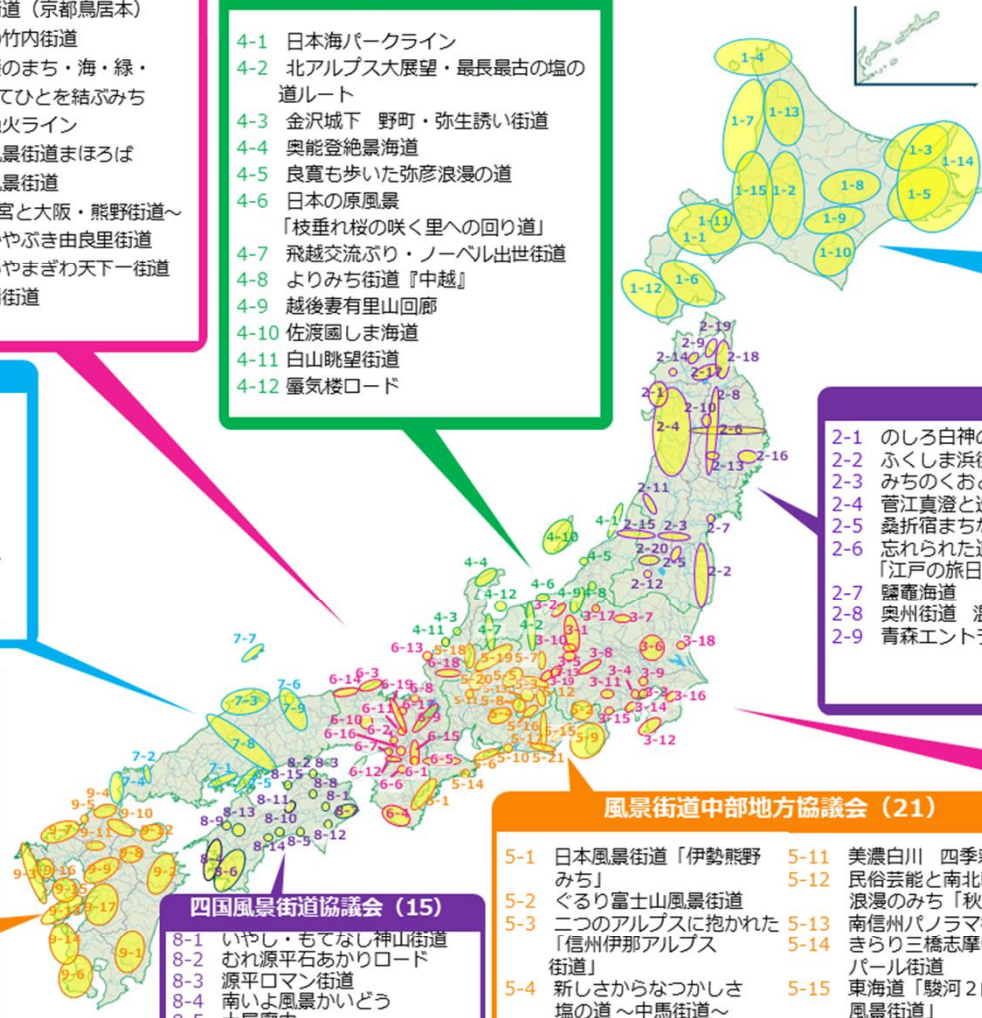
- 北陸風景街道協議会 (12)**
- 4-1 日本海パークライン
  - 4-2 北アルプス大展望・最長最古の塩の道ルート
  - 4-3 金沢城下 野町・弥生誘い街道
  - 4-4 奥能登絶景海道
  - 4-5 良寛も歩いた弥彦浪漫の道
  - 4-6 日本の原風景  
「枝垂れ桜の咲く里への回り道」
  - 4-7 飛越交流ぶり・ノーベル出世街道
  - 4-8 よりみち街道『中越』
  - 4-9 越後妻有里山回廊
  - 4-10 佐渡園しま海道
  - 4-11 白山眺望街道
  - 4-12 暁気楼ロード

- 四国風景街道協議会 (15)**
- 8-1 いやし・もてなし神山街道
  - 8-2 むれ源平石あかりロード
  - 8-3 源平ロマン街道
  - 8-4 南いよ風景かいどう
  - 8-5 土居廊中
  - 8-6 四万十かいどう
  - 8-7 光まわり回廊～阿南～
  - 8-8 美馬市夢街道
  - 8-9 砥部陶街道
  - 8-10 土佐のまほろば風景街道
  - 8-11 三好市秘境ロマン街道
  - 8-12 ～オーシャンビュー～南阿波サンライン・風景海道
  - 8-13 えひめやまなみ燦々風景街道
  - 8-14 土佐市ドラゴン風景街道
  - 8-15 うたづ今昔ロマン街道

- 風景街道中部地方協議会 (21)**
- 5-1 日本風景街道「伊勢熊野みち」
  - 5-2 ぐるり富士山風景街道
  - 5-3 二つのアルプスに抱かれた「信州伊那アルプス街道」
  - 5-4 新しさからなつかしさ 塩の道～中馬街道～
  - 5-5 こころのふるさと “木曾路”中山道
  - 5-6 渥美半島菜の花浪漫街道
  - 5-7 信州みのわ花街道
  - 5-8 古道ロマン「東山道」
  - 5-9 “なごみの伊豆なごみの道” 風景街道
  - 5-10 天竜・浜名湖サイクリングロード
  - 5-11 美濃白川 四季彩街道
  - 5-12 民俗芸能と南北朝歴史 浪漫のみち「秋葉街道」
  - 5-13 南信州パノラマ街道
  - 5-14 きらり三橋志摩ゆるやけパール街道
  - 5-15 東海道「駿河2峠6宿 風景街道」
  - 5-16 信州遠山郷「天に至るまつり古道」
  - 5-17 大井川流域「南アルプスへの道・お茶の道」
  - 5-18 「合掌・さくら」飛越街道～世界遺産をめぐる道～
  - 5-19 飛騨高山風景街道
  - 5-20 下呂湯めぐり街道
  - 5-21 遠州三みち風景街道

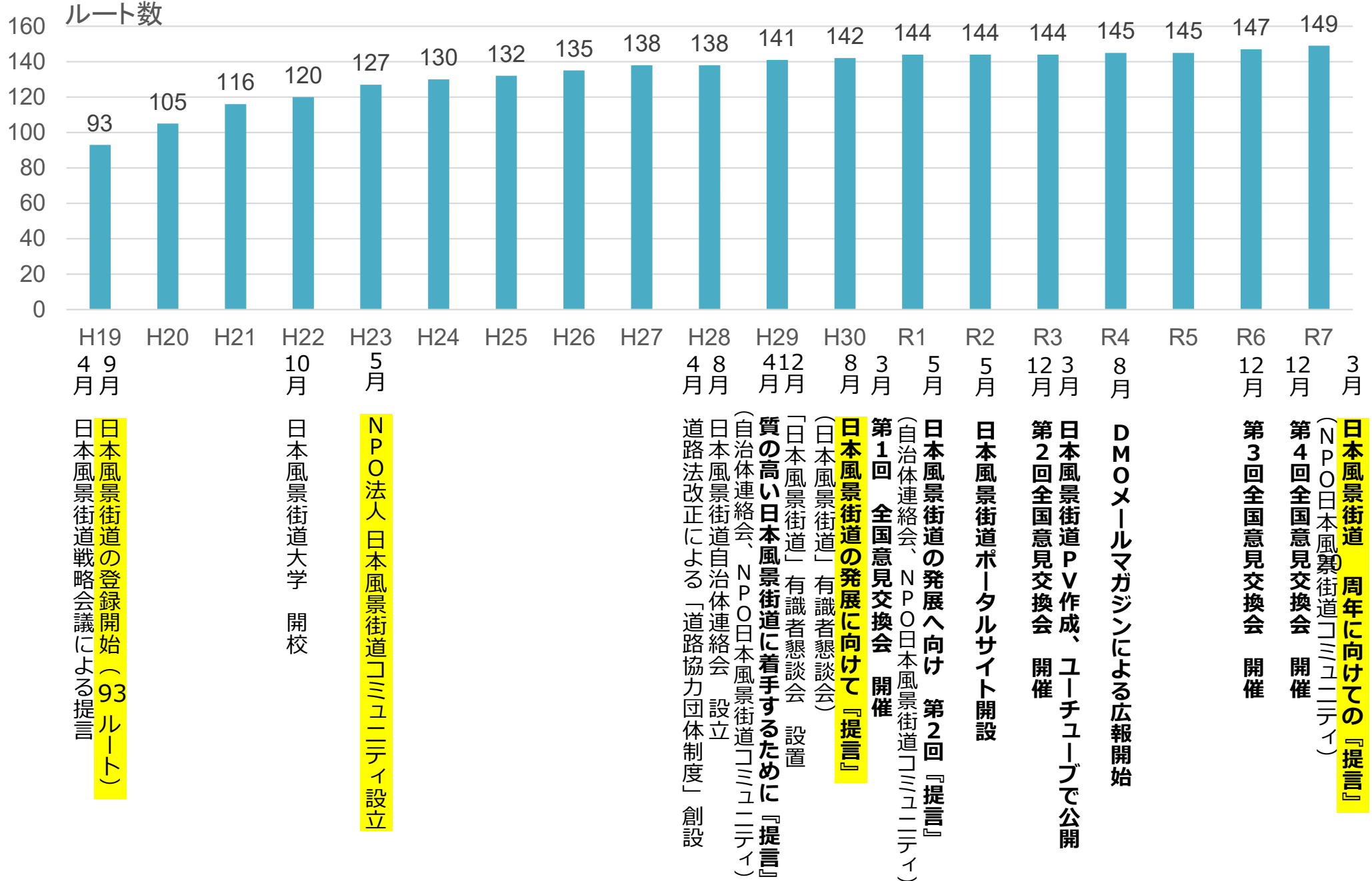
- 東北風景街道協議会 (20)**
- 2-1 のしろ白神の道
  - 2-2 ふくしま浜街道ハッピーロード
  - 2-3 みちのくおとぎ街道
  - 2-4 菅江真澄と巡るあきたの道
  - 2-5 桑折宿まちなか街道
  - 2-6 忘れられた道造りの歴史と絶景を「江戸の旅日記から感じる道」
  - 2-7 鱈巻海道
  - 2-8 奥州街道 温故知新の道
  - 2-9 青森エントランスロード
  - 2-10 菓子の松街道
  - 2-11 出羽の古道六十里越街道
  - 2-12 城下町あいつ道草街道
  - 2-13 広瀬川せせらぎ緑道
  - 2-14 弘前まちなか散策街道
  - 2-15 越後米沢街道・十三峠
  - 2-16 釜石「鉄のみち」
  - 2-17 十和田奥入瀨浪漫街道
  - 2-18 奥州街道と縄文のみち
  - 2-19 黄花紅の東むつ湾ルート
  - 2-20 磐梯吾妻スカイ・レーク・ゴールドライン

- シーニックバイウェイ 北海道推進協議会 (15)**
- 1-1 支笏洞爺ニセコルート
  - 1-2 大雪・富良野ルート
  - 1-3 東オホーツクシーニックバイウェイ
  - 1-4 宗谷シーニックバイウェイ
  - 1-5 釧路湿原・阿寒・摩周シーニックバイウェイ
  - 1-6 函館・大沼・噴火湾ルート
  - 1-7 萌える天北オロロンルート
  - 1-8 十勝シーニックバイウェイ～十勝平野・山麓ルート
  - 1-9 十勝シーニックバイウェイ～トカプチ雄大空間
  - 1-10 十勝シーニックバイウェイ～南十勝夢街道
  - 1-11 札幌シーニックバイウェイ～藻岩山麓・定山渓ルート
  - 1-12 どうなん・追分シーニックバイウェイルート
  - 1-13 天塩川シーニックバイウェイ
  - 1-14 知床ねむる北太平洋シーニックバイウェイ
  - 1-15 空知シーニックバイウェイ-体感未来道-



# 日本風景街道とは

## 日本風景街道登録ルート数の推移とこれまでの経緯



# 「日本風景街道の発展に向けて 提言」(平成30年8月)

## 提言の概要

### 1. これまでの活動成果

- 平成17年12月に設立された日本風景街道戦略会議による提言(平成19年4月)を踏まえ、日本風景街道の枠組みを構築
- 平成19年9月より、地方ブロック毎に設置された「風景街道地方協議会」において、順次風景街道の登録を開始
- 登録開始から10年以上が経過した現在、全国で141ルートが活動
- 「美しい国土景観の形成」、「地域活性化」、「観光振興」等の分野で一定の成果

### 2. 社会動向の変化

#### ■多方面での関連法制度等の充実

- ・無電柱化推進法(H28.12)
- ・自転車活用推進法(H29.5)
- ・道路協力団体制度創設(H28.4)
- ・道路デザイン指針(案)、景観に配慮した道路附属物等がイライン策定(H29.10)
- ・まち・ひと・しごと創生法(H26.12)
- ・観光関連施策(日本版DMO、観光ビジョン実現プログラム2018、日本遺産、ジオパーク、農業遺産等)

#### ■インバウンド増加等による機運の高まり

登録開始から10年以上が経過

### 3. 発展に向けた課題

- 停滞が見られるパートナーシップが存在
- 「日本風景街道」の認知度が低い
- 関係者間の発展に向けた議論が不足
- 地元自治体との連携が不足
- 好事例や助成制度等の共有が不足
- ルート登録後に活動状況の確認等を行うスキームがない
- 資金・人員体制が不足

### 4. 発展に向けた具体的取り組みの方向性

#### (1) 活動の活性化

##### ①景観の整備・保全

- ・道路管理者や地元自治体を中心となって、民間と連携した景観整備・保全の推進方策を検討(道路景観・ビューポイント・自転車通行空間等の整備、無電柱化の推進、屋外広告物条例の活用等による沿道景観規制、定期的な景観点検の実施等)

##### ②案内看板等の検討

- ・地方協議会やパートナーシップの案内看板等に関する議論を踏まえて、認知度向上のための案内看板等のあり方を検討(案内看板等の必要性の確認、設置条件などの検討等)

##### ③情報の発信・共有

- ・ブランド化や認知度向上のための全国横断的な情報ポータルサイトを検討、SNSによる情報発信を促進(情報ポータルサイトの設置、受け手を考慮した情報のカテゴライズ化、ウェブサイトでのロゴマークの積極的な表示やバナーの統一等)

#### (2) 交流連携の推進

##### ①道の駅との連携

- ・道の駅との連携による効果的な情報発信や相互の魅力向上のあり方を検討(道の駅を日本風景街道の情報発信や活動の拠点として活用等)

##### ②同種活動との連携

- ・「道守九州会議」や「夢街道ルネサンス」等の同種活動が存在する地域での効果的・効率的な連携を推進(同種活動関係者との連携推進等)

##### ③関連施策との連携

- ・多様な展開をみせている観光施策や文化財施策、農林振興施策等との連携のあり方を検討(関連施策との連携推進、道の語り部育成、インバウンドへの対応(多言語化、多言語ガイド育成)等)

##### ④関係者の交流

- ・パートナーシップ同士や、パートナーシップを構成する道路管理者や地元自治体、活動団体の交流を促進(全国的な意見交換の場の設置、好事例の共有等)

相互に連携

取り組みを支援

#### (3) 活動環境の整備

##### ①表彰制度の導入

- ・地域の魅力やモチベーションの向上、地元マスコミの報道による認知度向上、地元自治体や民間からの支援拡大などに寄与する表彰制度を導入(地方協議会での表彰の実施、全国表彰の早期導入等)

##### ②登録内容の再確認

- ・社会動向が変化するなか、各ルートの活動コンセプトや活動内容等が不明確となっている場合があり、パートナーシップの構成組織や活動内容等、登録内容の再確認を実施(地方協議会での再確認の実施、活動コンセプト等の明確化、訪日外国人旅行者からの視点による新たな地域資源の発掘、関係者のコミュニケーションの向上等)

##### ③道路協力団体制度の活用

- ・パートナーシップの活動資金不足等の課題解決や賑わいの創出などを推進する上で、道路協力団体制度を効果的に活用(収益事業等の好事例の発信・共有、道路協力団体の指定拡大等)

##### ④支援体制の構築

- ・パートナーシップの効果的・継続的な活動を支援する仕組みや方法を検討(シーニックバイウェイ支援センターによる支援内容等を参考、地方協議会や道路管理者等による支援の仕組みや方法などの検討等)

# 「日本風景街道の発展に向けて 提言」（平成30年8月）

## 提言の取組状況

取組項目		代表的な取組と実施状況 ※【 】は取組実施ルート割合
①活動の活性化	①景観の整備・保全	ビューポイントの整備【約10%】、自転車通行空間等の整備【約5%】、無電柱化の推進【約5%】
	②案内看板等の検討	案内看板等の設置【約30%】
	③情報の発信・共有	情報ポータルサイトの設置【約20%】
②交流連携の推進	①道の駅との連携	道の駅を情報発信や活動の拠点として活用【約30%】
	②同種活動との連携	同種活動（道守九州会議、夢街道ルネサンス等）の連携【約20%】
	③関連施策との連携	インバウンドへの対応（多言語化、多言語ガイド育成）【約10%】
	④関係者との交流	意見交換の場の設置【100%】
③活動環境の整備	①表彰制度の導入	地方協議会での表彰の実施【60%】、全国表彰の早期導入【未実施】
	②登録内容の再確認	地方協議会での活用内容の再確認の実施【80%】
	③道路協力団体制度の活用	風景街道における道路協力団体の指定拡大【約10%】
	④支援体制の構築	地方協議会や道路管理者等による支援の検討【約70%】

ほとんどの取組の実施が現場任せとなっており、支援体制の検討も進んでいないため、実施割合は低い状況

# 能登半島絶景海道

## 能登半島絶景海道の創造的復興に向けた基本方針

～ぐるっと感動 まるごと能登！～



国道249号や県道などの能登半島沿岸部を通る道路について、滞在型観光の促進・「道の駅」の集客強化・サイクルツーリズムの活性化・魅力ある風景街道の創出などにより、国内外から人が集まる絶景海道を目指します。



### 能登の魅力を「ぐるっと感動！」

1 能登の絶景、豊かな自然、伝統ある祭礼や技術など魅力たっぷりの能登。能登ならではの地理的な特徴を生かし、世界中から能登をゆっくりと堪能してもらう滞在型観光の促進を目指します。



### 人が集まる「道の駅」へ

2 旅の目的地から地域づくりの拠点へと進化する「道の駅」。観光拠点としての整備や特産品の販売に加え、地域の賑わいに貢献するサービス提供など、観光客と地域の交流の場をつくりまします。



### じてんしゃ旅、ふたたび

3 自転車が快適に走れる環境づくりに加え、震災で縮小したサイクリングイベントへの支援を通じて、能登の魅力を国内・海外に発信し、サイクルツーリズムを盛り上げます。



### 風景街道がつむぐ絆を未来へ

4 能登の旅から人と風景をつなぐ風景街道。魅力ある風景や震災を活用した観光コンテンツの充実などを通じて地域で活動する様々な団体と交流・関係人口をつなぐ道づくりを進めます。



# もっとつながる風景街道



## 創設20周年にむけて「もっと繋がる風景街道」(仮)



# NPO日本風景街道コミュニティについて

特定非営利活動法人 日本風景街道コミュニティ（平成23年創設）

## 【 目 的 】

この法人は、景観、自然、歴史、文化等の地域資源を活かした地域と人の元気化運動（日本風景街道）を展開する、全国に登録された日本風景街道に参加する活動団体間の連携や活動の促進や、地域、活動団体、市民及び地域ボランティアが日本風景街道に関わる地域情報を国内外に発信する案内人、すなわちコンシェルジュをつとめる活動の支援を行う。これらを通じて、特定非営利活動法人や市民団体および地方自治体などの社会貢献活動を支援し、まちづくりや国際交流に寄与することで、地域活性化に資することを目的とする。

## 【 主な取組内容 】

- (1) 日本風景街道大学の開催・運営
- (2) 日本風景街道の普及・啓発、発展を目的とした日本風景街道等の広報
- (3) 地域活性化に関する調査、研究等

## 【 役 員 】

代表理事	石田 東生	筑波大学 名誉教授	理事	原 文宏	(一社) 北海道開発技術センター 地域政策研究所長
理事	臼井 純子	オフィス・ウスイ 代表 (北陸風景街道交流会議アドバイザー)			(一社) シーニックバイウエイ支援センター 代表理事
理事	加藤 千明	「おおいた海への道推進協議会」事務局長	理事	矢部 晋	(株) 建設環境研究所
理事	芝崎 拓	(一社) 北海道開発技術センター 首席研究員	理事	山内 秀彦	NPO 法人 地域づくりサポートネット 代表理事 「ぐるり富士山風景街道」静岡事務局
理事	田中 孝治	(一社) シーニックバイウエイ支援センタースタッフ	理事	吉武 哲信	九州工業大学大学院工学研究院 教授
		(一社) 互産互生オープンスペース 代表理事	理事	渡辺 千明	秋田県立大学木材高度加工研究所 准教授
		「東海道「駿河2 峠6 宿風景街道」」代表			「のしろ白神の道」事務局
理事	羽鳥 剛史	愛媛大学社会共創学部環境デザイン学科 教授 「南いよ風景街道」会長	監事	谷越衣久子	「日南海岸地域シーニックバイウエイ推進協議会」 事務局長

# NPO日本風景街道コミュニティからの提言



## 日本風景街道20周年に向けての提言(ポイント)



2026年3月18日

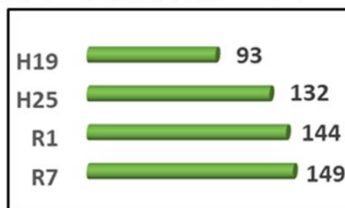
NPO法人日本風景街道コミュニティ

日本風景街道は令和9年度に20周年を迎える取り組みで、多様な主体が協働して地域資源を活かし149ルートを展開。

本提言は、その成果と課題を整理し、今後の方向性を示すもの。

### 1. 日本風景街道20年間の活動成果

- 日本風景街道は20年間、多様な主体が協働し、道路を軸に地域の景観保全と地域振興、観光振興を推進。
- 自治体境界や政策分野、官民分担論の枠に捉われない自由な活動が特徴で、地域の魅力やアイデンティティを育む成果を全国各地で創出。



日本風景街道のルート数の推移

### 2. 国土・地域の実情と近年の政策的動向

- 地域は人口減少・高齢化・災害頻発など深刻な危機に直面。
- 一方で、地方回帰やインバウンド観光の高まりといった潜在的な好機。
- 国は「地域・国土の存続」を重要課題とし、各省庁で地域生活圏や交通空白の解消、観光づくりなどの関連施策を打ち出し。



令和6年能登半島地震

### 3. 日本風景街道の意義と課題

- 日本風景街道は、国の政策課題を先取りした先駆的取り組み。
- しかし、国交省の関与が弱まり、一部の道路管理者はルート活動に積極的に関わっていないケースも。
- デジタル化・収益性・カーボンニュートラルなど対応不十分な分野があり、社会環境の変化への順応が必要。



日本風景街道「奥能登絶景海道」オリジナルグッズの企画・販売

### 4. 提言

日本風景街道20周年を機に、その意義と先進性を再確認し、課題を踏まえて取り組みを再構成・再加速することを提唱。

#### 1) 国の重点政策への日本風景街道の積極的関与を進める仕組みづくり

- 日本風景街道は、防災・環境・観光・地域活性化など国の重点政策に貢献。
- そのため、国の政策の中に日本風景街道を明確に位置づけ、活動を支える支援体制と財源を整備。



「能登半島絶景海道の創造的復興に向けた基本方針」「道の駅」の集客強化のイメージバース

#### 2) 日本風景街道の地域的活動とその広域連携を強化・推進する仕組みづくり

- 平時は地域の魅力の向上、非常時は復興を支えるソフト面での社会インフラとして機能。
- 全国ネットワークを強化し、情報共有・成功事例の展開・ルート間連携を推進。

#### 3) 日本風景街道の中間支援・伴走支援の仕組みづくり

- 行政と地域をつなぐ中間支援組織が必須。
- 地整・事務所の積極的な関与を周知徹底し、職員教育を実践。
- 地域・道の駅・企業など、多様な主体が協力できる包括的枠組み。
- 地方協議会の機能を拡充し、継続的に活動を支える体制を整備。

#### 4) NPO法人日本風景街道コミュニティの役割や活動の明確化と重点化

- 全国的な展開(政策提言・政策対話)と、各地域で目指す(モデル事例づくり)を分類し取り組みを支援。
- 制度上のパートナーとしての位置づけを明確にする必要。



日本風景街道大学の様子

## (参考)事例紹介

# これまでの主な取組

## ①景観・沿道環境の保全・再生による美しい国土景観の形成の取組

官民が連携した清掃活動や植栽の取組を通じて、沿道の景観を守り育てる活動が各地で展開されている。  
こうした継続的な取組により、地域らしい風景の維持・向上が図られている。

### 【千曲川・花の里山風景街道】

フラワーロード事業の花植えにより  
沿道景観の維持・向上に寄与



出典：関東地方整備局HP

### 【ぐるり富士山風景街道】

官民連携で一斉清掃を毎年継続して  
景観阻害要素を除去・改善



出典：ぐるり富士山風景街道HP

### 【ながさきサンセットロード、 島原半島うみやま街道】

2つのルートが連携した一斉美化活動で  
広範囲での沿道景観づくりを実施

#### ながさきサンセットロード



11/16 (土) 実施  
ながさきメディカルセンター周辺



嬉しいことに落ちている  
ゴミが少なかったです…!

#### 島原半島うみやま街道



11/16 (土) 実施  
長浜海岸



近くの保育園からたくさんご参加いただき、とても賑やかで楽しかったです!

出典：九州地方整備局HP

# これまでの主な取組

## ②地域固有の風景・物語の発掘による地域活性化の取組

地域の歴史や風景を活かしたイベントや情報発信により、固有の魅力の再発見と発信が進められている。季節や文化に根ざした取組が、地域のにぎわいづくりに繋がっている。

### 【奥能登絶景海道】

一般応募の写真によるカレンダーを制作・発売して、地域の魅力を発信



出典：奥能登絶景海道HP

### 【悠久の竹内街道】

祭りやサイクリングミッションの開催により、“日本最古の官道”を再発見



出典：竹内街道・横大路(大道)HP

### 【土佐のまほろば風景街道】

季節の花と歴史上の人物をテーマとした健康散歩イベントで、にぎわいづくり



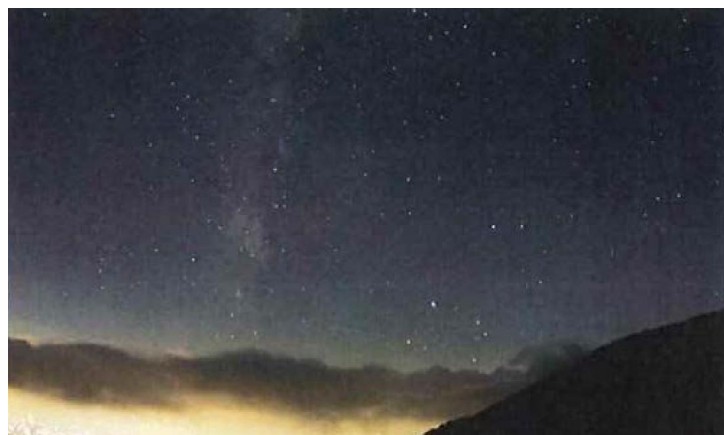
出典：南国市観光協会HP

## ③観光・交流の促進の取組

沿道資源を活かしたイベントや体験プログラムを通じて、来訪者と地域との交流が促進されている。多様な主体の参加により、地域の魅力を体感できる機会が創出されている。

### 【浅間ロングトレイル】

定員700名クラスのナイトウォークイベントを通して、地域内外の交流を促進



出典：関東地方整備局HP

### 【南いよ風景かいどう】

地元大学生との交流(準備)を通じた蛍の畦道ライトアップイベント開催



出典：四国地方整備局Facebook

### 【おおいた海への道】

地域の日常風景に着目したイベントや観光物産PRの開催による交流促進



第6回 日本世間遺産学会in別府



風景街道まちまち博

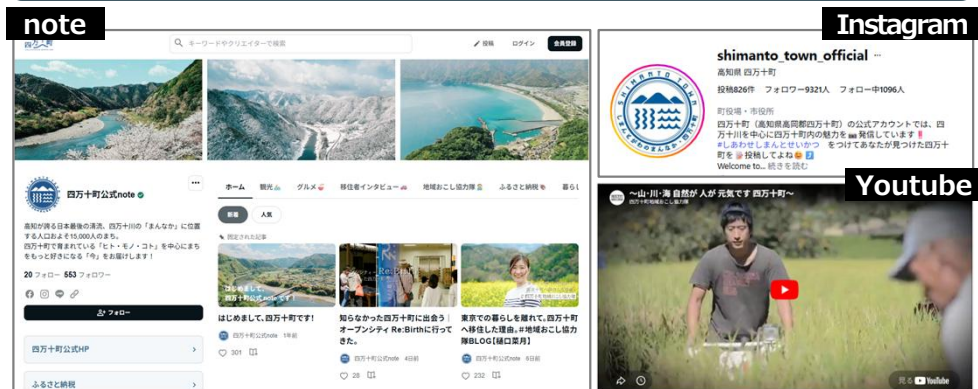
出典：九州地方整備局HP

# これまでの主な取組

## ④二地域居住や定住に関する取組

### 【四万十かいどう】

地域おこし協力隊が広報の担い手となり、SNS等を通じて地域の魅力を情報発信（自然・観光・暮らし・文化等）



出典：四万十町地域おこし協力隊HP

### 【九州横断の道 やまなみハイウェイ】

清掃イベントを通じて、景観保全とともに、風景街道パートナーシップと参加者の交流機会を創出



出典：道の駅阿蘇HP、九州地方整備局HP

地域体験や交流イベントを通じて、地域との関係づくりが進められている。多様な人々の関わりを通じて、継続的な滞在や定住につながる取組が展開されている。

### 【日南海岸きらめきライン】

移住者が風景街道パートナーシップに参加し、旧小学校校舎をリノベーションし、コミュニティづくりや自然体験の場を創出

- 自然教育事業  
農業体験、モノづくり体験、磯遊び、マリンスポーツなど
- 人材育成事業  
パパの家事・子育て講座、子どもリハビリ講座など
- 起業支援  
レストラン・工房
- キャンプ場運営



出典：日本風景街道 全国意見交換会資料

### 【美山かやぶき由良里街道】

田舎暮らしを検討する人向けに定住促進イベントを開催し、美山町での暮らしに関する情報を一体的に提供



○主催  
美山まちづくり委員会  
美山町地域振興連絡協議会

○後援  
南丹市  
南丹市教育委員会  
ハローワーク園部

出典：（一社）森の京都地域振興社HP

# これまでの主な取組

## ⑤インバウンド対策に関する取組

外国人来訪者にもわかりやすい情報提供に向け、多言語対応や視覚的に伝わる案内の整備が進められている。受入環境の向上により、安心して周遊できる環境づくりが図られている。

### 【宗谷シーニックバイウェイ】

ピクトグラムをベースとしたサインにより、視覚的に伝わる案内整備



出典：稚内プレスHP

### 【しまなみ風景街道】

英語によるWeb・SNSの情報発信（サイクリストの周遊等をサポート）



visitshimanamijapan  
Visit Shimanami Japan

visitshimanamijapan Make 2025 a Shimanami Blue year!

We are so lucky to have the Shimanami Kaido on our doorstep, and we are eager to share it with you!

With the northern hemisphere cycling season just around the corner, what are your plans for 2025?

We are really excited to welcome everyone to Shimanami this year. Will we be seeing you?

#visitshimanamijapan #shimanamikaido #roadslikethese

出典：Visit Shimanami JAPAN Instagram

### 【むれ源平石あかりロード】

英語版パンフレットによる情報発信（公共交通アクセスや関連施設を表現）

●Ishiakari Road ●Gempei Battle ●Tourist Spot ●Inquiry ●Japanese Site

**Mure Gempei Ishiakari Road**  
Ishiakari Road and Gempei ancient battle field  
www.ishiakari-road.com

●How to get to Mure town  
JR 10min walk from Furutakamatumiami Station  
Kotoden Yakuri Station  
Car 40min from Takamatsu airport  
20min from Takamatsuchuo I.C.  
10min from SanukiMiki I.C.

出典：むれ源平石あかりロードHP

## ⑥ 脱炭素や生物多様性に関する取組

自然環境の保全や資源の有効活用に配慮した取組を通じて、持続可能な沿道環境の形成が進められている。地域資源を活かした活動が、環境への意識醸成にもつながっている。

### 【シーニックバイウェイ北海道】

観光の道しるべとなるサインツリーの植樹・管理による環境保全

### 【のしろ白神の道】

伐採した支障木の枝葉を製炭・活用し、CO2の固定化に寄与(脱炭素化)

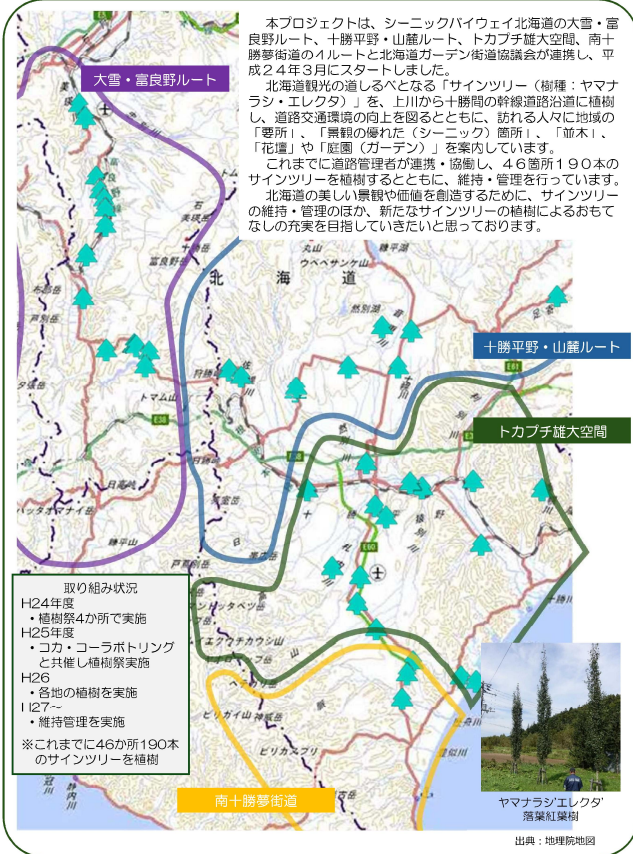
### 【おおいた海への道】

サイクリストのための環境や案内整備により、自転車利用を促進(脱炭素化)



シーニックバイウェイ北海道  
人と未来をつなぐ100年の木プロジェクト

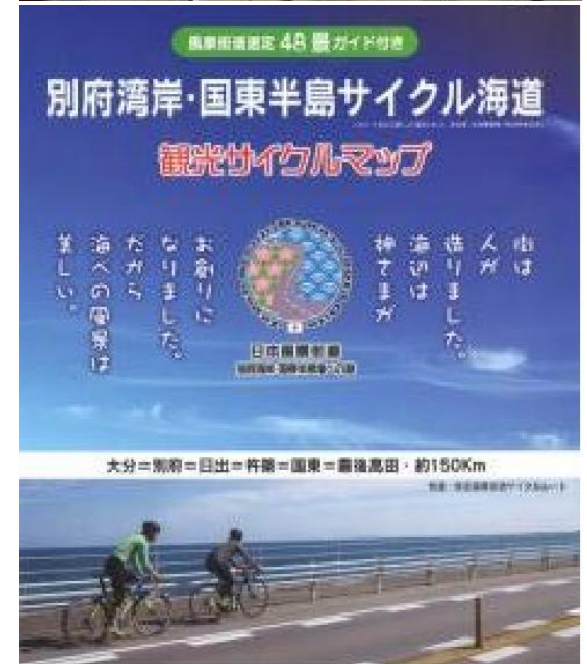
別紙 2



出典：北海道開発局HP



出典：のしろ白神ネットワークHP



出典：国土交通省HP

# これまでの主な取組

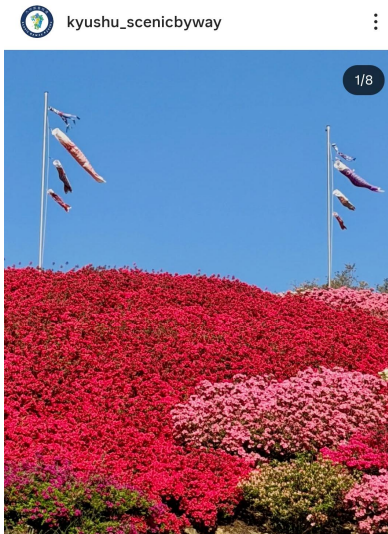
## ⑦情報発信の取組

ロゴマークや各種媒体を活用し、統一感のある情報発信が行われている。  
継続的な発信により、取組の認知向上と関心の広がりにつながっている。

### HPとSNSの活用



出典：シーニックバイウェイ支援センターHP



kyushu\_scenicbyway 本日の九州風景街道は「クルメツツジの山」をご紹介します...さらに表示  
出典：九州風景街道Instagram

### ロゴマークの使用



出典：近畿地方整備局HP



出典：東北地方整備局HP



出典：東北地方整備局HP

## ⑧ 交流連携の推進の取組

関係団体や自治体が連携し、事例共有や意見交換を行うことで、取組の高度化と広がりが図られている。  
横断的な連携により、新たな取組の創出にもつながっている。

### 道の駅との連携

○「道の駅」において定期的なマルシェの開催や、オリジナル商品の販売などを行い収益を風景街道の活動に活用



道の駅「朝霧高原」  
(静岡県富士宮市)

×



ぐるり・富士山風景街道  
(富士山周遊ルート)



道の駅「朝霧高原」において定期的にシーニックマルシェを開催。  
収益の一部は風景街道活動費用に当てられている。



◀ 限定ご当地  
トートバック

▲ 奥能登絶景街道  
絶景ポストカード



道の駅 すす塩田村  
道の駅 狼煙  
道の駅 すすなり

×



奥能登絶景海道



奥能登絶景海道(珠洲市)で道の駅と連携したオリジナル商品の販売。

### 全国意見交換会

日本風景街道に関わる風景街道ルートの活動団体、各地方自治体、道路管理者などが一堂に会し、活動事例の共有や課題・今後の方向性について意見交換を行う。



## ⑨活動環境整備の具体例（地方協議会の活動、道路協力団体の活用等）

民間連携や制度活用により、持続的な活動を支える仕組みづくりが進められている。  
資金確保や体制整備の工夫を通じて、安定した活動基盤の確立が図られている。

### 地方協議会の活動

協議会（意見交換会・交流会等）  
の開催

【北陸ブロック】



交流会議：リレートーク



エクスカージョン：震災メモリアルパーク

出典：北陸地方整備局HP

活動表彰の実施

【関東ブロック】



表彰状伝達式の例：千曲川・花の里山風景街道

出典：関東地方整備局HP、飯山市Facebook

### 道路協力団体の活用

【枝垂れ桜の咲く里への回り道】  
道路協力団体のノウハウを参考に、協賛企業の店舗  
等周辺の草刈りや、自動販売機配置により資金調達

【萌える天北オロロンルート】  
包括連携協定企業と連携し、道路協力団体制度を活用した自動販売機を設置、その収益を活動資金とする予定

【ぐるり富士山風景街道】  
募金活動と道路協力団体による自動販売機収入を活動資金に充当



出典：枝垂れ桜の咲く里への回り道活動報告資料より