

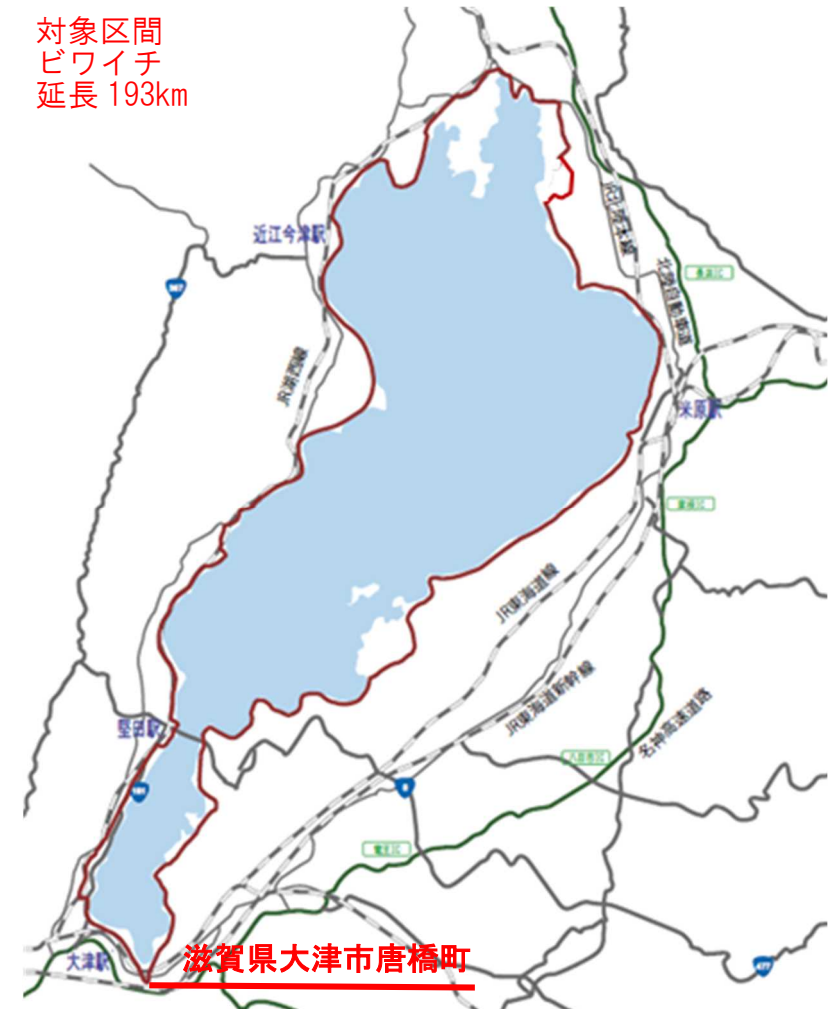
ナショナルサイクルルート指定に関する審査総括表

②ビワイチ(滋賀県)

ルートの概要

名 称	(日本語) ビワイチ (英語) Biwaichi
区 間	びわこ 琵琶湖岸一周(反時計回りの一方通行) しがけん おおつし からはしちょう (起終点:滋賀県大津市唐橋町)
延 長	193km
名称の由来	琵琶湖一周の略称
通過都道府県	しがけん 滋賀県
市 町 村	おおつし くさつし もりやまし やすし おうみはちまんし 大津市、草津市、守山市、野洲市、近江八幡市、 ひがしおうみし ひこねし まいばらし ながはまし たかしまし 東近江市、彦根市、米原市、長浜市、高島市

概略図



1. ルート設定(1/2)

評価項目	評価基準	評価結果	今後の改善方針	補足説明資料
(1)ルートの延長	必須 ◎ ルートの延長が概ね 100km 以上であること。(ただし、離島・島しょ部は除く。)	◎193km。	—	P1
(2)ルートの魅力	必須 ◎以下のいずれかを満たすルートであること。 ・地域を代表する観光地(歴史・文化・景勝地等)を有機的に連携していること。 ・国際的に著名な観光地を有機的に連携していること。 ・魅力的な景観の地域を通過していること。 ・複数の地形条件を通過して地形の変化を楽しむことができるルートとなっていること。 ※域内のサイクリングルートと連携することにより回遊性を高め、より地域振興に寄与するルートを目指すこと。	◎彦根城・びわ湖など地域を代表する観光地を有機的に連携している。	—	P2
(3)ルートの安全性	必須 ◎自動車交通量が概ね 10,000 台/日以上 of 幹線道路において車道混在となる区間を避けたルートであること。 ※ ただし、郊外部において、「走行環境の安全性」に規定する整備がされている場合を除く。 また、都市部においては、ルートに並行して代替ルートが無い場合は車道混在でもやむを得ないものとするが、市区町村の自転車活用推進計画における自転車ネットワーク計画に位置付けられていること。また、現地及びルートマップ等で注意喚起すること。	◎交通量が 10,000 台/日以上で車道混在となる区間が 14 区間(都市部 8 区間、郊外部 6 区間)存在する。 そのうち、都市部の 8 区間については、自転車ネットワーク計画に位置付けられていない。	都市部の 8 区間については、令和元年度に道路管理者である県の自転車ネットワーク計画に位置付ける。 交通量が多い区間については、ルートマップ等において注意喚起を行う。	P3
	必須 ◎狭小幅員のトンネルを含まないルートとすること。 ※近くに代替ルートが無い場合は狭小トンネルを利用したルートでもやむを得ないものとする。ただし、現地及びルートマップ等で狭小トンネルである旨注意喚起すること。	◎狭小幅員のトンネルが 6 箇所あり、現地及びルートマップで注意喚起を行っている。	令和元年度にインバウンド対応として、英語併記による路面表示を設置する。	P7
	推奨 ○生活道路を避けたルートであること。 ※代替路が交通量の多い幹線道路しかなく、自転車の安全確保のためやむを得ない場合や、2つの道路を合理的に結ぶためにやむを得ない場合の他、歴史的街並みなどの観光資源となっている場合などは除く。	○生活道路である 8 区間全てが、自転車の安全確保のため交通量の多い幹線道路を避けたルートであり、うち 6 区間はびわ湖岸の風光明媚なルートあるいは観光資源を通るルートとなっている。 このうち、6 区間については、高速走行の上級者向けに上級ルートを別に設定し、分岐点で案内看板・路面表示により、上級ルートへ誘導している。	生活道路では速度を抑えるとともに、周囲に気をつけるよう現地及びルートマップ等で注意喚起を行う。 2 区間については、将来的に、別ルートを整備した後、生活道路を避けたルートに変更する。	P7

1. ルート設定(2/2)

評価項目	評価基準	評価結果	今後の改善方針	補足説明資料
(4)ルートの連続性	<p>◎自転車で通行できない区間がないこと。 ※近くに代替ルートが無い場合はやむを得ないものとする。ただし、現地及びルートマップ等で注意喚起されているとともに、自転車を押して通行できること。</p>	◎ 自転車で通行できない区間がないルートとなっている。	—	
(5)子供や初心者への配慮	<p>○子どもを含め、幅広い世代が楽しむことができるよう、急勾配が連続する区間を避けたルートであること。 ※ルートに並行して代替路がない場合は急勾配が連続したルートでもやむを得ないものとする。ただし、ルートマップ等で急勾配が連続する区間である旨注意喚起すること。</p>	○ 急勾配が連続する区間が6区間存在するが、現ルート以外のルートは、交通量の多い幹線道路、より急な勾配の区間、または迂回延長が長くなるなど、実質的に代替路がない。	急勾配が連続する6区間については、現地及びルートマップ等で注意喚起を行う。	P7
(6)ルートの名称	<p>推奨 ○ルート名称は、簡潔にルートの特徴をよく表し、日本人、外国人双方に分かりやすい名称であること。</p>	○ ルート名称は、ルートを代表する観光資源であるびわ湖一周を簡潔に表し、日本人、外国人双方に分かりやすい名称である。	—	

2. 走行環境(1/3)

評価項目	評価基準	評価結果	今後の改善方針	補足説明資料
(1) 走行環境の安全性	<p>必須</p> <p>◎ 都市部(DID地区)においては、自転車専用道路又はガイドラインに基づき市区町村の自転車活用推進計画における自転車ネットワーク計画に位置付けた上で、適切に歩行者・自動車と分離された自転車通行空間が整備されていること(暫定形態を含む)。 なお、自転車歩行者専用道路は認めるが、自転車歩行者専用道路であることが利用者に明確になるよう工夫すること。自転車歩行者道は、橋梁やトンネルなどにおける危険回避を除き認めない。</p>	<p>◎ 都市部を通過する 34km の概ね 5 割で整備がなされている。</p>	<p>令和 4 年度までに、一部のルートについてはルートを変更した上で、都市部の全区間において、評価基準に合致した整備を行う。</p>	P3
	<p>必須</p> <p>◎ 郊外部(DID地区以外)においても、自転車専用道路又はガイドラインに基づき、適切に歩行者・自動車と分離された自転車通行空間が整備されていること(暫定形態を含む)。 ただし、自動車交通量が概ね 10,000 台/日以上でかつ車道混在の場合は、更に外側線の外側に 1.5m 以上(やむを得ない場合は 1.0m 以上)の幅員を確保すること。 なお、自転車歩行者専用道路は認めるが、自転車歩行者専用道路であることが利用者に明確になるよう工夫すること。自転車歩行者道は、橋梁やトンネルなどにおける危険回避を除き認めない。 車道混在の場合は、100m 程度の間隔で矢羽根を設置、または外側線の外側に 1.0m 以上の幅員(排水施設等の幅員を除く)を確保することとし、自動車交通量が概ね 10,000 台/日以上の場合は外側線の外側に 1.5m 以上(やむを得ない場合は 1.0m 以上)の幅員を確保した上で 100m 程度の間隔で矢羽根を設置することとする。</p>	<p>◎ 郊外部を通過する 159km の概ね 9 割で整備がなされている。</p>	<p>令和 4 年度までに、一部のルートについてはルートを変更した上で、郊外部の全区間において、評価基準に合致した整備を行う。</p>	P3

2. 走行環境(2/3)

評価項目	評価基準	評価結果	今後の改善方針	補足説明資料
(1) 走行環境の安全性	推奨 ○ 情報板等でドライバーに対して当該道路がサイクリングルートとして活用されており自転車通行に配慮する旨、注意喚起を図ること。	○ 矢羽根・ブルーラインなどの他、道路情報板で注意喚起を行っている。	—	
	必須 ◎ トンネル、橋梁部、急勾配箇所等の現地に注意喚起の看板等の案内表示がされていること。	◎ 狭小幅員のトンネルが6箇所あり現地で注意喚起を行っている。 狭小幅員の橋梁が1箇所、急勾配箇所が6箇所あり、その全てで注意喚起がされていない。	令和2年度までに、全ての狭小幅員の橋梁及び急勾配箇所に、看板又は路面表示による注意喚起を行う。 狭小幅員の橋梁については、将来的に、別ルートを整備した後、当該橋梁を避けたルートに変更する。	P7
	必須 ◎ 自転車損害賠償責任保険等の加入を義務(努力義務を含む)付ける条例が制定されていること。	◎ 義務化の条例が制定されている。	関係者と連携して、自転車損害賠償責任保険への加入等について、海外サイクリストを含めた利用者に対して周知する。	
(2) 快適性	必須 ◎ 未舗装区間がないこと。ただし、快適性の劣らない自然地の未舗装区間等を除く。	◎ 未舗装区間がない。	—	
	推奨 ○ 交差点では安全な通行を確保した上で、極力、一時停止の規制がなく、迂回する必要がなく通行可能であること。	○ 一時停止の割合が全交差点の半分以下となっている。	ルート変更に加え部分的な改良を行い、安全な通行を確保した上で、一時停止の解消に努めていく。	P8
(3) 維持管理水準	推奨 ○ 道路管理者等にてルート管理基準(清掃・補修の水準)が設定され、維持管理の実施体制が明確であること。	○ ルートの管理基準を設定し、実施体制を明確にしている。	—	
(4) 危険箇所等の通報システム	推奨 ○ サイクリストから走行上問題がある(路面の陥没や突起、草や落ち葉等)箇所について、意見を収集して早期に補修等の対応できる仕組みが構築されていること。	○ #9910により、意見を収集する仕組みが構築されている。 また、サイクリングマップに道路担当部局への電話番号及びメールアドレスを記載し、意見を収集する仕組みが構築されている。	令和2年度までに、観光スポット等と周遊ルートを設定できるナビゲーション機能をメインとしたアプリ「BIWAICHI Cycling Navi」に、ユーザーから直接意見を聴取する意見箱の機能を追加する。	

2. 走行環境(3/3)

評価項目	評価基準	評価結果	今後の改善方針	補足説明資料	
(5)ルートの案内	必須	◎ルート全線で統一された仕様により、ルート名、自転車ピクトによる経路や距離に関する路面表示が設置されていること。 ・単路部:概ね 5km ごと ・分岐部:必要箇所全箇所	◎ 単路部は概ね 5km ごとに全線でロゴマークが設置されている。 分岐部は設置が必要な 65 箇所のうち 29 箇所では設置されていない。	分岐部の 29 箇所については、令和 2 年度までに設置する。	P9
	必須	◎ルート全線で統一された仕様により、ルート名、自転車ピクトによる経路や距離に関する案内看板が設置されていること。 ただし、河川区域などで設置できない場合は除く。 ・単路部:概ね 5km ごと ・分岐部:必要箇所全箇所	◎ 単路部は概ね 5km ごとに全線で設置されている。 分岐部は設置が必要な 65 箇所全てに設置されている。	—	P9
	推奨	○起点及び主要な目的地(主要都市や代表的な観光地等)までの距離を示す案内が一定間隔に設置されていること。	△ 起点からの距離を示す案内が概ね 5km ごとに設置されている。 彦根城については 5km 手前から 1km、500m 手前に案内看板を設置している。	令和 2 年度までに、令和元年度に選定する目的地までの案内看板を設置する。	
	推奨	○ルート沿線のゲートウェイ・観光施設・拠点(サイクルステーション)への案内(方面・距離等)が当該施設への分岐部及び一定の間隔にあること。	△ ゲートウェイへの案内は全ての分岐部及び単路部は 1km、500m 手前に設置している。	令和 2 年度までに、観光施設等への看板を設置する。	
	必須	◎海外のサイクリストでも認識可能な多言語(日英2か国語以上)やピクトグラムでの案内となっていること。	◎ 日英 2 か国語またはピクトグラムでの案内となっている。	主要な目的地、観光施設、拠点の英語またはピクトグラムでの案内を充実させる。	
	必須	◎ナショナルサイクルルート指定後に自転車活用推進本部事務局がナショナルサイクルルートの共通仕様として示すロゴマークを設置すること。	◎ 指定後に共通のロゴマークを設置する。	令和元年度中に、起終点及び主要な分岐部に設置する。 令和 2 年度までに、残りの単路部、分岐部に設置する。	

3. 受入環境(1/4)

評価項目	評価基準	評価結果	今後の改善方針	補足説明資料
(1)ゲートウェイの整備	<p>◎ルートの存する域内にある主要アクセスポイント(空港、鉄道駅、道の駅等)に、必要な機能を備えた「ゲートウェイ」が整備されていること。</p> <p>【必要な機能】</p> <p>◎レンタサイクル又はシェアサイクルが利用可能なこと</p> <p>◎必要な情報(ルートマップ、宿泊施設、サイクルステーション、見所、食事、緊急サポート)が入手可能なこと</p> <p>◎必要な物品(タイヤチューブ、パーツ、携行食等)が購入可能なこと</p> <p>◎手荷物用のロッカー、着替えスペースが完備されていること</p> <p>◎空気入れ等の出発前の準備・調整に必要な工具の貸出があること</p> <p>【推奨する機能】</p> <p>○シャワー等が利用可能なこと</p> <p>○ゲートウェイにおいて、自転車を組み立てるスペースが屋内(もしくは屋根のある空間)に確保されていること。</p> <p>○ゲートウェイまでの自転車の運搬サービス(鉄道・バスなどでの輪行、航空機による輪行のための専用ボックスの提供や保管サービス、自転車託送サービス等)が利用可能であること。</p> <p>○ゲートウェイと宿泊施設等間で自転車や荷物の託送サービスが利用可能であること</p>	<p>◎</p> <p>以下の1箇所で、必要な機能を全て有するゲートウェイが整備されている。</p> <p>・米原駅サイクルステーション</p>	<p>既存のゲートウェイについて、推奨機能の整備に関係者と連携して取り組む。</p>	P11
	必須	<p>◎ゲートウェイとルート間のアクセスルートが整備されており、そのアクセス方法もわかりやすく案内されていること。</p>	<p>◎</p> <p>ゲートウェイとルート間のアクセスルートの通行空間が整備され、そのアクセス方法も分かり易く案内されている。</p>	—

3. 受入環境(2/4)

評価項目	評価基準	評価結果	今後の改善方針	補足説明資料
(2) サイクルステーション (休憩施設)の整備	<p>必須</p> <ul style="list-style-type: none"> ◎サイクリストが必要とする機能を備えたサイクルステーションがルート上に概ね 20kmごとに整備されていること。 ただし、河川区域などで困難な場合は、ルートの近くでもやむを得ないものとする。 【必要な機能】 ◎トイレが利用できること ◎空気入れの貸出しをしていること ◎水分補給(自動販売機・飲料水の提供)が可能であること ◎休憩スペース・設備(屋根付きのテーブル・椅子)があること ◎サイクルラックが設置されていること ◎必要な情報(ルートマップ、宿泊施設、休憩施設、見所、食事、緊急サポート)が入手可能なこと 【推奨する機能】 ○物品販売(チューブ、携行食、モバイルバッテリー等)がされていること ○工具等の貸出しをしていること ○wifi の提供をしていること 	<p>◎</p> <p>必要な機能を備えたサイクルステーションがルート上に 81 箇所整備されている。</p> <p>平均間隔 約 2km 最大間隔 約 15km</p>	<p>推奨機能の整備については、今後、関係者と連携して取り組む。</p>	P11
(3) ルート上の迂回を図るための代替交通手段	<p>推奨</p> <p>○ルート上の迂回(ショートカットや危険箇所・峠道の回避)を図るための移動手段としてサイクルトレイン、サイクルバス、サイクルタクシーなどが設定されていること。</p>	<p>○</p> <p>自転車を持ち込み可能でびわ湖を横断するクルーズ船、サイクルトレイン(近江本線米原駅から貴生川駅)、ピワイチレスキュー(タクシー自転車搭載サービス)などが利用可能である。</p>	—	P12
	<p>推奨</p> <p>○上記の手段について、利用者が計画を立てるのに必要な情報が提供されていること。</p>	<p>△</p> <p>公式ホームページでサービスが利用可能であることが情報提供されている。</p>	<p>公式ホームページに専用サイトを設けて、分かりやすく必要な情報を提供する。</p>	

3. 受入環境(3/4)

評価項目	評価基準	評価結果	今後の改善方針	補足説明資料
(4) 自転車回送サービスとしての代替交通手段	推奨 ○サイクリストの体力や経験・実力による「走行できる距離」を勘案し、拠点までの自転車回送サービスとしてのサイクルトレイン、サイクルバス、サイクルタクシーなどが設定されていること。	○ 自転車を持ち込み可能でびわ湖を横断するクルーズ船、サイクルトレイン(近江本線米原駅から貴生川駅)、ピワイチレスキュー(タクシー自転車登載サービス)などが利用可能である。	—	P12
	推奨 ○上記の手段について、利用者が計画を立てるのに必要な情報が提供されていること。	△ 公式ホームページでサービスが利用可能であることが情報提供されている。	公式ホームページに専用サイトを設けて、分かりやすく必要な情報を提供する。	
(5) サイクリスト向けの宿泊施設	必須 ◎ルート直近にサイクリストが必要とする機能を備えた宿泊施設が概ね 60km ごとにあること。 【必要な機能】 ◎室内(フロント、ロビー、客室等)で自転車の預かり・保管が可能であること ◎フロント等にて荷物の保管が可能であること ◎洗濯が可能であること 【推奨する機能】 ○自転車など大型荷物を含む宅配の発送、受け取りが可能であること ○洗車施設があること ○日帰り利用も可能なシャワー設備があること	◎ ルート直近に必要な機能を備えた宿泊施設が 12 箇所ある。 平均間隔 約 16km 最大間隔 約 40km	推奨機能の整備については、今後、関係者と連携して取り組む。 引き続き、サイクリスト向け宿泊施設の拡大を図る。	P13
(6) ガイドツアーの実施状況	推奨 ○サイクリスト向けに地域の魅力を紹介するツアーガイドなどが実施されていること。(日英2か国語以上に対応していること)	○ 英語にも対応したガイドツアーが通年で実施されている。	—	
(7) イベントの開催状況	推奨 ○ルートを活用した幅広い層を対象としたイベント(ツーリングイベントやレース等)が定期的に開催されていること。	○ 「びわ湖 1 周ロングライド」「ワールドサイクルベックオンフェスタ」などのサイクリングイベントが毎年開催されている。	—	
(8) 補修部品・自転車用品販売	推奨 ○ルート近くにトラブル発生時に必要な補修部品、自転車用品などが販売されていること。	○ ルート近くの 16 店でチューブなどが販売されている。	—	

3. 受入環境(4/4)

評価項目	評価基準	評価結果	今後の改善方針	補足説明資料
(9)修理サービス	推奨 ○ルート近くにトラブル発生時に利用できる自転車修理サービスや自転車の出張修理などのサービスが実施されていること	○ ルート近くの5店で、自転車修理サービスや、自転車の出張修理サービス「びわ湖サイクルレスキュー」が実施されている。	—	
	推奨 ○上記のサービスについて、利用者が緊急時に利用するために必要な情報が提供されていること。	○ 公式ホームページに、サービス提供事業者の一覧、サービス内容、連絡先などの情報が提供されている。	—	
(10)トラブル時の自転車搬送サービス	推奨 ○トラブル発生時に利用できるメンテナンスのサービス拠点まで、自転車を搬送するサイクルタクシーなどのサービスが利用可能であること。	○ ビワイチレスキュー(タクシー自転車搭載サービス)などの自転車搬送サービスが利用可能である。	—	
	推奨 ○上記のサービスについて、利用者が緊急時に利用するために必要な情報が提供されていること。	○ 公式ホームページに、サービス提供事業者、サービス内容、連絡先などの情報が提供されている。	—	
(11)緊急車両進入路	必須 ◎緊急時の事故対応等のため、自転車専用道路等に緊急車両の侵入が可能な環境が整備されていること。または、概ね2kmごとにアクセスが可能な環境が整備されていること。	◎ 自転車歩行者専用道路全線にわたり緊急車両のアクセスが可能である。	—	
(12)緊急時連絡サポート	必須 ◎緊急時の連絡体制やサポート可能な施設情報がルートマップ及びホームページなどに記載されており、サイクリストが困らない情報提供がなされていること。	◎ 自転車店、自転車レスキュー情報などサポート施設情報が公式ホームページ、ルートマップ、アプリ等に記載されている。	情報提供するサポート施設を拡充するなど、情報提供を充実させる。	
	推奨 ○緊急通報が可能なように、携帯電話のカバー圏に全線が含まれていること。含まれていない場合には一定間隔で緊急連絡が可能な公衆又は非常電話が存在すること。	○ 全ルート携帯電話のカバー圏に含まれている。	—	
(13)緊急支援物品	推奨 ○救急箱・担架・AED機器などの緊急支援物品が途中のサイクルステーションに一定間隔以内で整備されていること。	○ AED機器などの緊急支援物品が、36箇所のサイクルステーションに整備されている。 平均間隔 約5km 最大間隔 約15km	—	

4 情報発信(1/2)

評価項目	評価基準	評価結果	今後の改善方針	補足説明資料
(1)情報発信	<p>◎ホームページ、SNS 及びパンフレットなどで以下のような必要な情報発信をしていること。</p> <p><情報の内容></p> <p>ルートの紹介(写真や動画等)・地域の魅力・文化、地域の拠点・立寄スポット・周辺の観光スポット、ルートの経路・距離・高低差・勾配・路面状況・危険箇所、利用者別等推奨コース、アクセス方法(公共交通アクセス等)、ゲートウェイの場所と機能、サイクルステーションの場所と機能、レンタサイクル・宿泊施設・Wi-Fi 利用環境・ルートで利用できるサイクリトレイン等・ガイドツアー・緊急時サービス(自転車修理、医療施設等)・自転車宅配・荷物輸送等サービス情報、マップのダウンロード、GPS データのダウンロード</p>	◎ ホームページ・ルートマップ・観光ガイドブックで必要な情報発信をしている	複数のホームページに跨がって発信されている情報を、公式ホームページに集約するとともに、発信情報を充実させる。	P14
	<p>◎インバウンドに対応した多言語(日英2か国語以上)で情報発信をしていること。</p>	◎ ホームページで日英中 3 か国語により情報発信をしている。	外国語での情報発信を充実させる。	P14
(2)ルートマップ	<p>◎以下のような内容が記載されたルートマップが作成されていること。</p> <p><記載内容の例></p> <p>ルートの経路・距離・高低差・勾配・路面状況・危険箇所、利用者別等推奨コース、ゲートウェイの場所と機能、サイクルステーションの場所と機能、地域の拠点・立寄スポット・周辺の観光スポット、ルートの紹介(写真等)、レンタサイクル・宿泊施設・Wi-Fi 利用環境・ルートで利用できるサイクリトレイン等・ガイドツアー・緊急時サービス(自転車修理、医療施設等)・自転車宅配・荷物輸送等サービス情報、アクセス方法(公共交通アクセス等)、ホームページ等の URL</p>	◎ 必要な情報が記載されたルートマップが作成されている	—	
	<p>◎インバウンドの旅行者でも理解できるものであること。</p>	◎ 日・英 2 か国語で作成されている。	—	
	<p>○サイクリストが持ち運びやすく、水濡れに強い仕様になっていること。</p>	○ サイクリストが持ち運びやすく、水濡れに強い仕様になっている。	—	

4 情報発信(2/2)

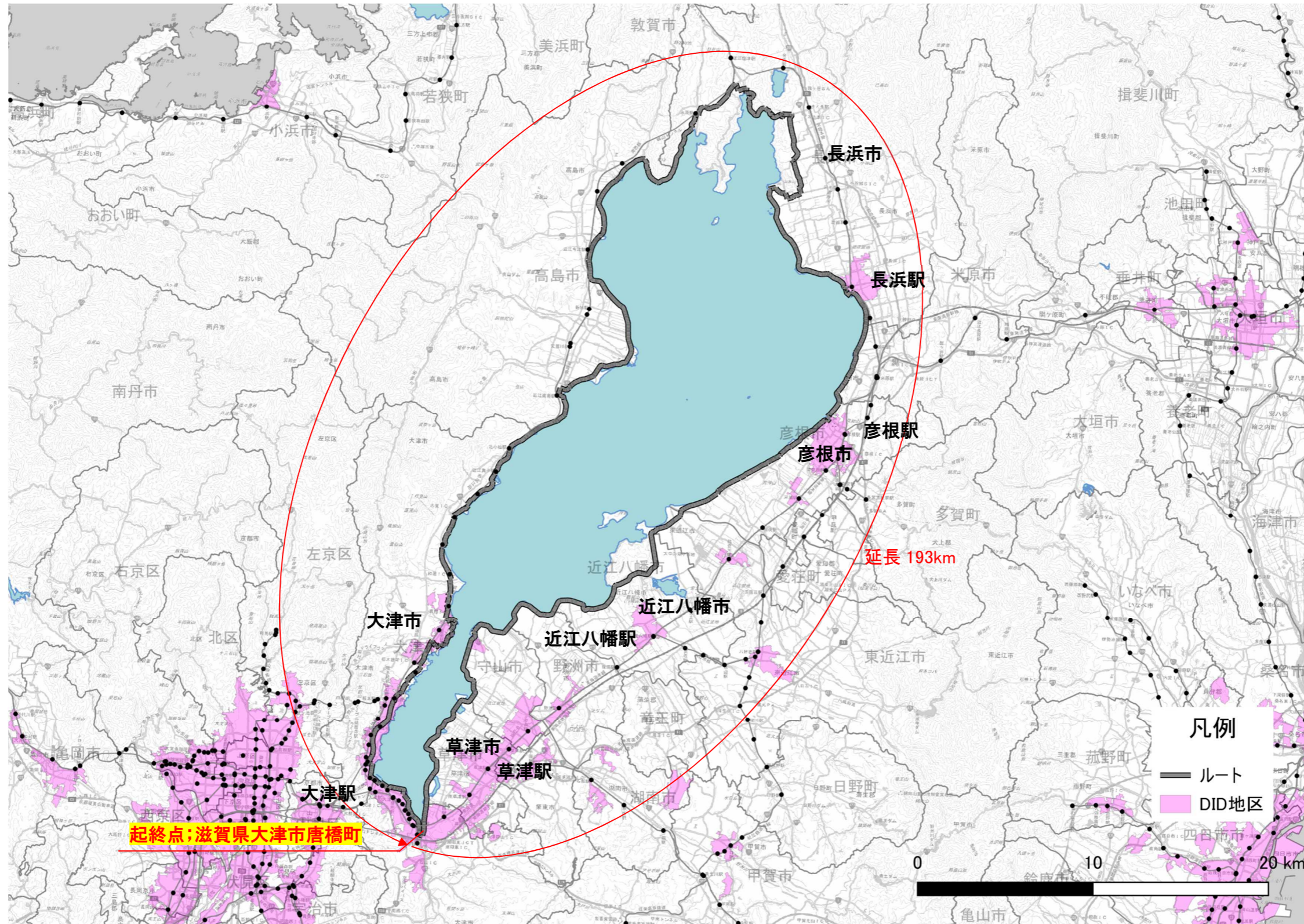
評価項目	評価基準	評価結果	今後の改善方針	補足説明資料
(3)ルートマップの入手	必須 ◎以下のような場所で容易に入手できること。 <入手場所> 観光案内所、サイクルステーション、複数の交通拠点(道の駅、鉄道駅、空港、フェリーターミナル、バスターミナル等)、宿泊施設	◎ 観光案内所・ゲートウェイ・サイクルステーション・駅・空港等で入手可能となっている。	—	P14
	必須 ◎データをホームページ上にアップし、PC またはスマートフォンで閲覧できるとともに、PDF等でダウンロード可能であること。	◎ ホームページからダウンロード可能。	—	
(4)ルートのPR	推奨 ○海外の自転車展示会、旅行関係のイベント等に出展し、PRを積極的に実施していること。	○ 台湾の台北国際旅行博(ITF)に出展し、PRしている。	国内外へのPR、プロモーションを更に展開していく。	

5 体制

評価項目	評価基準	評価結果	今後の改善方針	補足説明資料
(1)取組体制	<p>◎官民が連携し一体的に協議・検討・議論を行う常設の協議会、事務局が設置されていること。 ※協議会メンバーに国・都道府県・市区町村と道路管理者・観光部局、観光地域づくり法人(DMO)等、必要に応じて警察、鉄道会社・バス会社等が含まれた体制で設置されていること</p>	◎ 県や観光協会等の官民で構成される協議会が設置され、県に事務局が設置されている。	—	
	<p>◎上記の協議会が定期的開催されていること。</p>	◎ 今年度2回開催済み。	引き続き、定期的開催し、水準維持等に向けた取組を実施していく。	
(2)地方版自転車活用推進計画への位置づけ	<p>◎指定されたナショナルサイクルルートに関する水準維持等に向けた取組内容を都道府県・政令市の地方版自転車活用推進計画に具体的に位置づけること。 <計画への記載内容> ・ナショナルサイクルルートの指定水準を維持するための具体的な施策と方針 ・ナショナルサイクルルートの認知度向上のための情報発信 ・更なる環境向上に向けた施策の展開方針 ・走行環境 ・受入環境 ・魅力づくり ・情報発信 等</p>	◎ 指定後速やかに、自転車活用推進計画に具体的に位置付けることとしている。	令和元年中に、自転車活用推進計画に具体的に位置付ける。	

ナショナルサイクルルートに関する審査補足説明資料

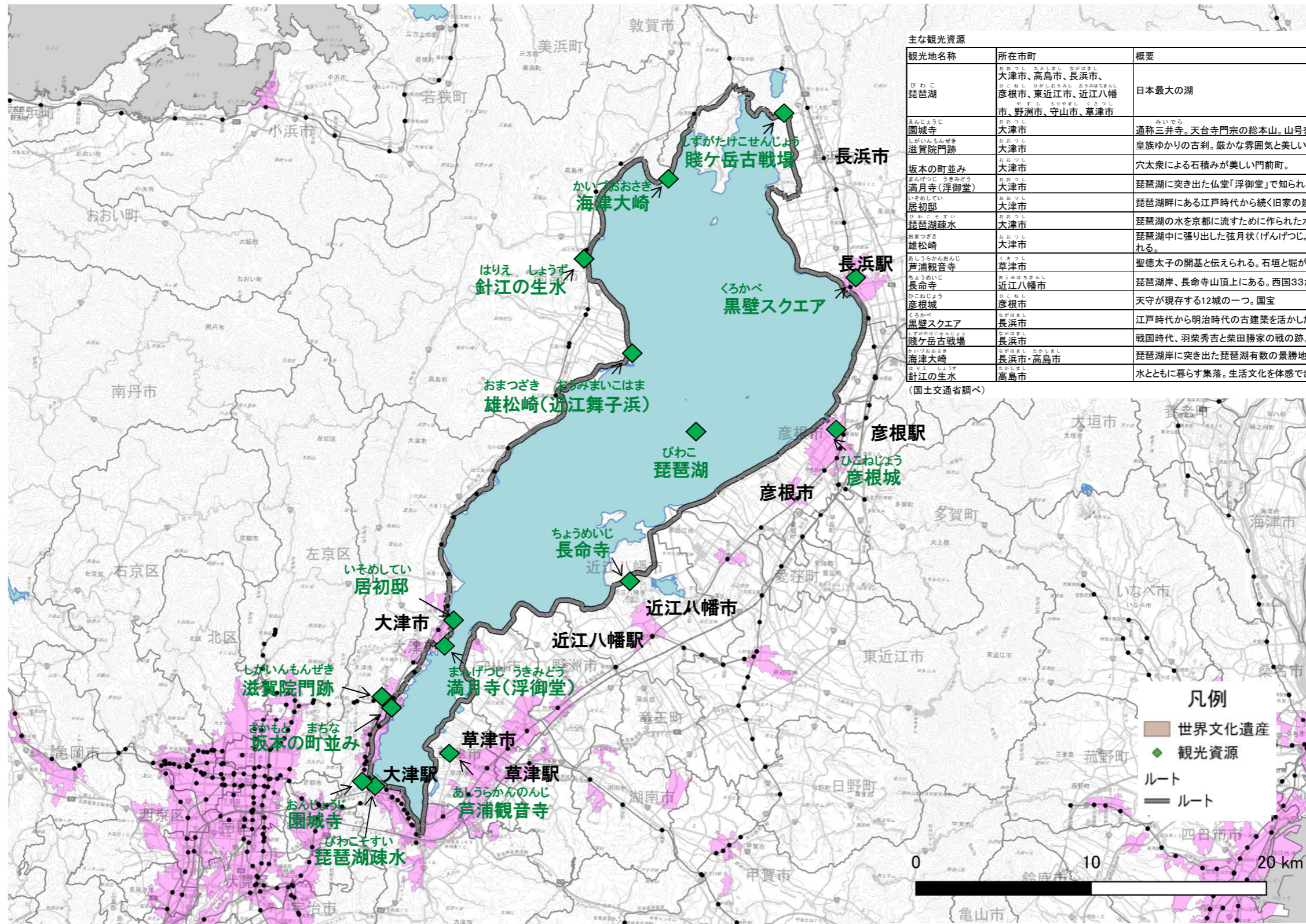
②ビワイチ(滋賀県)



この地図は、国土地理院発行の電子地形図 25000 を使用したものである。

ルートの魅力(観光資源位置図)

ルート名称	ビワイチ	図葉番号	図2
-------	------	------	----



主な観光資源		
観光地名	所在市町	概要
びわこ琵琶湖	大津市、高島市、長浜市、彦根市、東近江市、近江八幡市、野洲市、守山市、草津市	日本最大の湖
えんじょうじ園城寺	大津市	通称三井寺。天台宗門宗の総本山。山号を「長等山」と称する。
しがいんもんぜき滋賀院門跡	大津市	皇族ゆかりの古刹。厳かな雰囲気と美しい庭園が魅力。
坂本の町並み	大津市	穴太衆による石積み美しい門前町。
まんげつじうきみどう満月寺(浮御堂)	大津市	琵琶湖に突き出した仏堂「浮御堂」で知られる寺院。
いそめしてい居初邸	大津市	琵琶湖畔にある江戸時代から続く旧家の建物と庭園。国指定名勝。
びわこすい琵琶湖疎水	大津市	琵琶湖の水を京都に流すために作られた水路。四季折々の風景が魅力。
おまつさき雄松崎	大津市	琵琶湖中に張り出した弦月状(げんげつじょう)の砂州(さす)。水泳場として知られる。
あしうらんおんじ芦浦観音寺	草津市	聖徳太子の開基と伝えられる。石垣と堀が往時をしのばせる。
ちようめいじ長命寺	近江八幡市	琵琶湖岸、長命寺山頂上にある。西国33か所の31番札所
ひこねじょう彦根城	彦根市	天守が現存する12城の一つ。国宝
くろかべ黒壁スクエア	長浜市	江戸時代から明治時代の古建築を活かした観光スポット。
しずがたけこせんじょう賤ヶ岳古戦場	長浜市	戦国時代、羽柴秀吉と柴田勝家の戦の跡。
かいづおおさき海津大崎	長浜市・高島市	琵琶湖岸に突き出した琵琶湖有数の景勝地。桜がとくに有名。
はりえしょうず針江の生水	高島市	水とともに暮らす集落。生活文化を体感できる。

(国土交通省調べ)

凡例

- 世界文化遺産
- 観光資源
- ルート
- ルート

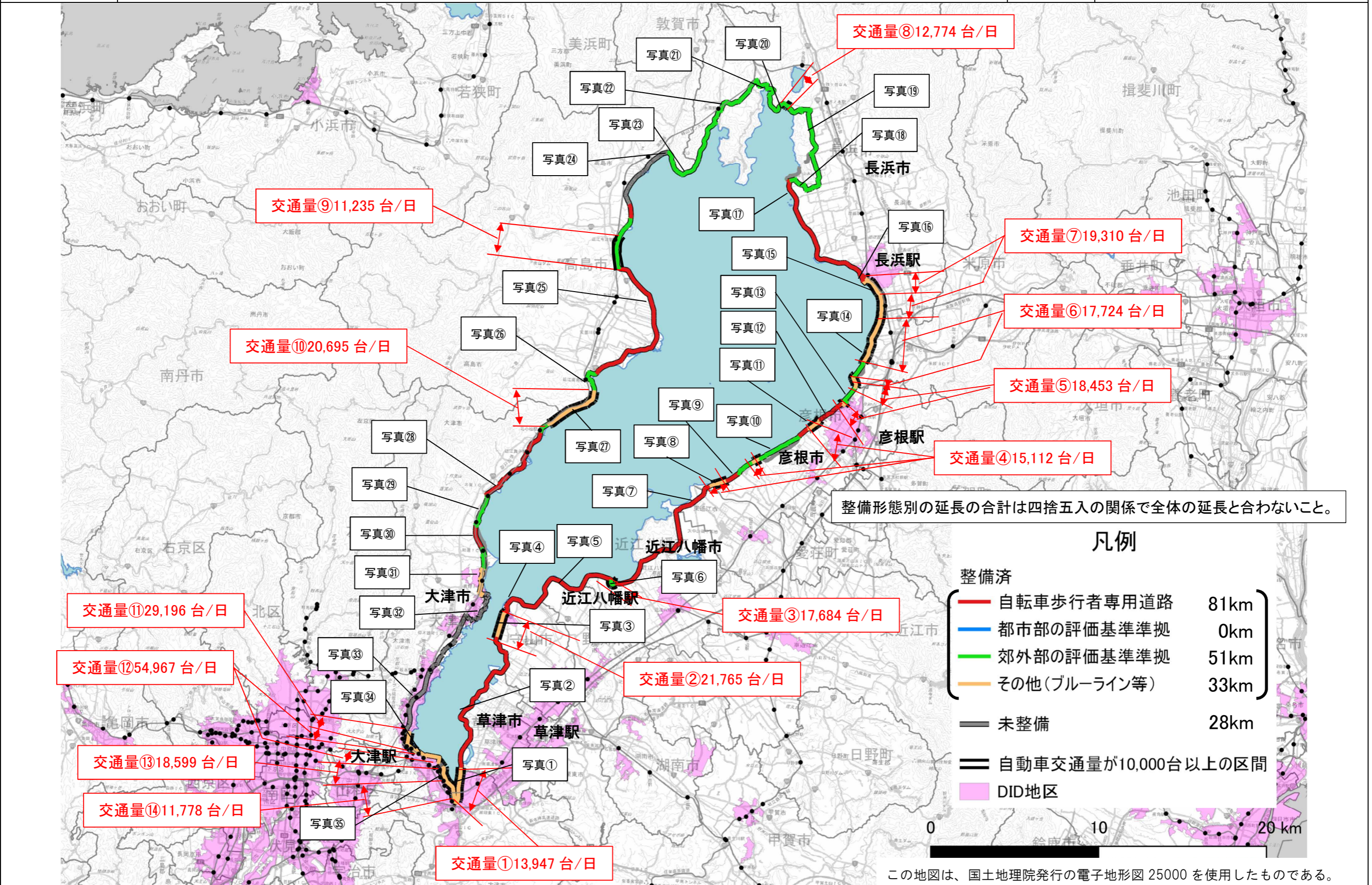
0 10 20 km

この地図は、国土地理院発行の電子地形図 25000 を使用したものである。

整備形態概要図

ルート名称 ビワイチ

図葉番号 図3



写真①	写真②	写真③	写真④	写真⑤
写真⑥	写真⑦	写真⑧	写真⑨	写真⑩
写真⑪	写真⑫	写真⑬	写真⑭	写真⑮

写真⑬	写真⑰	写真⑱	写真⑲	写真⑳
				
写真㉑	写真㉒	写真㉓	写真㉔	写真㉕
				
写真㉖	写真㉗	写真㉘	写真㉙	写真㉚
				

写真①



写真②



写真③



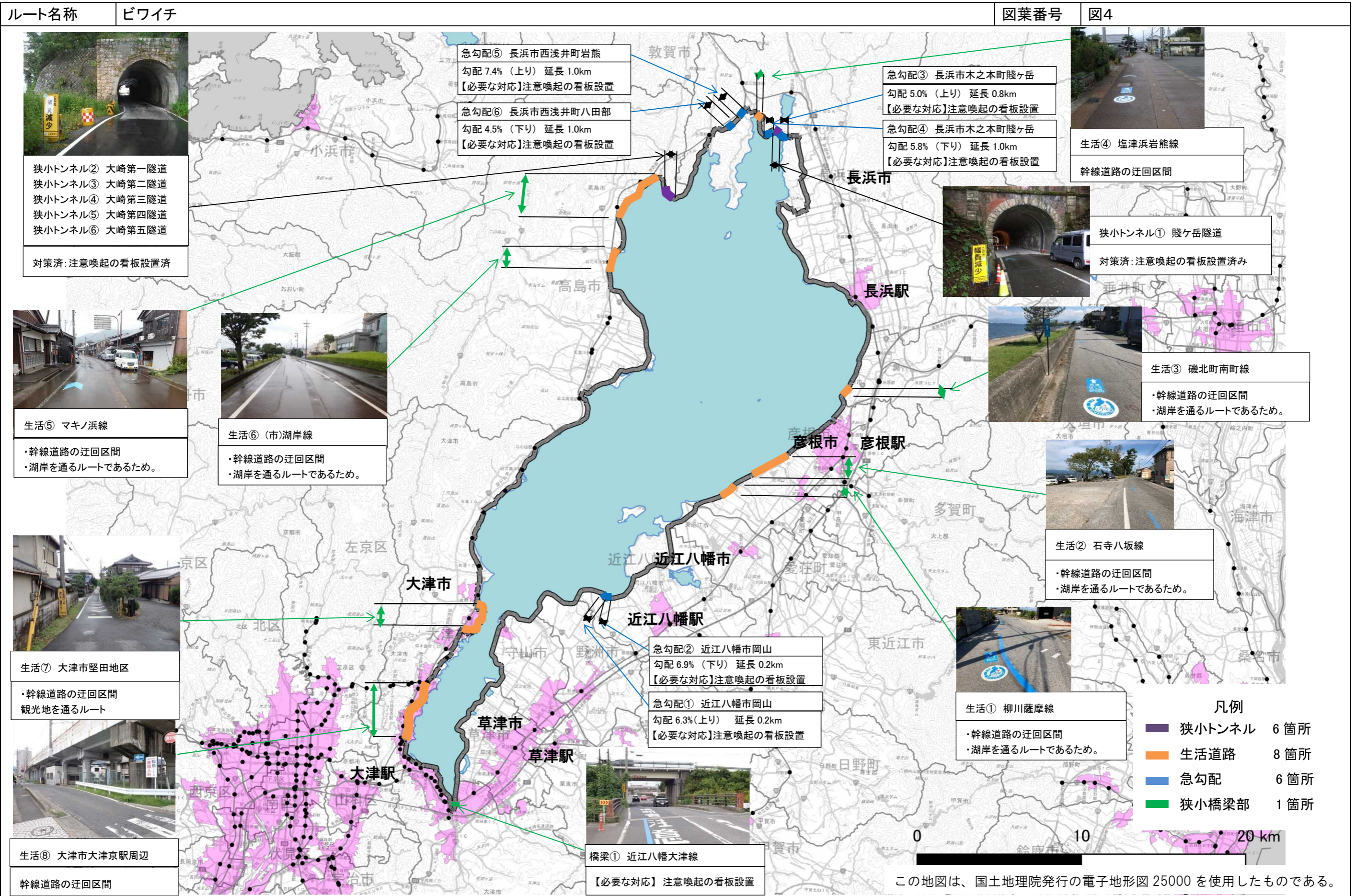
写真④

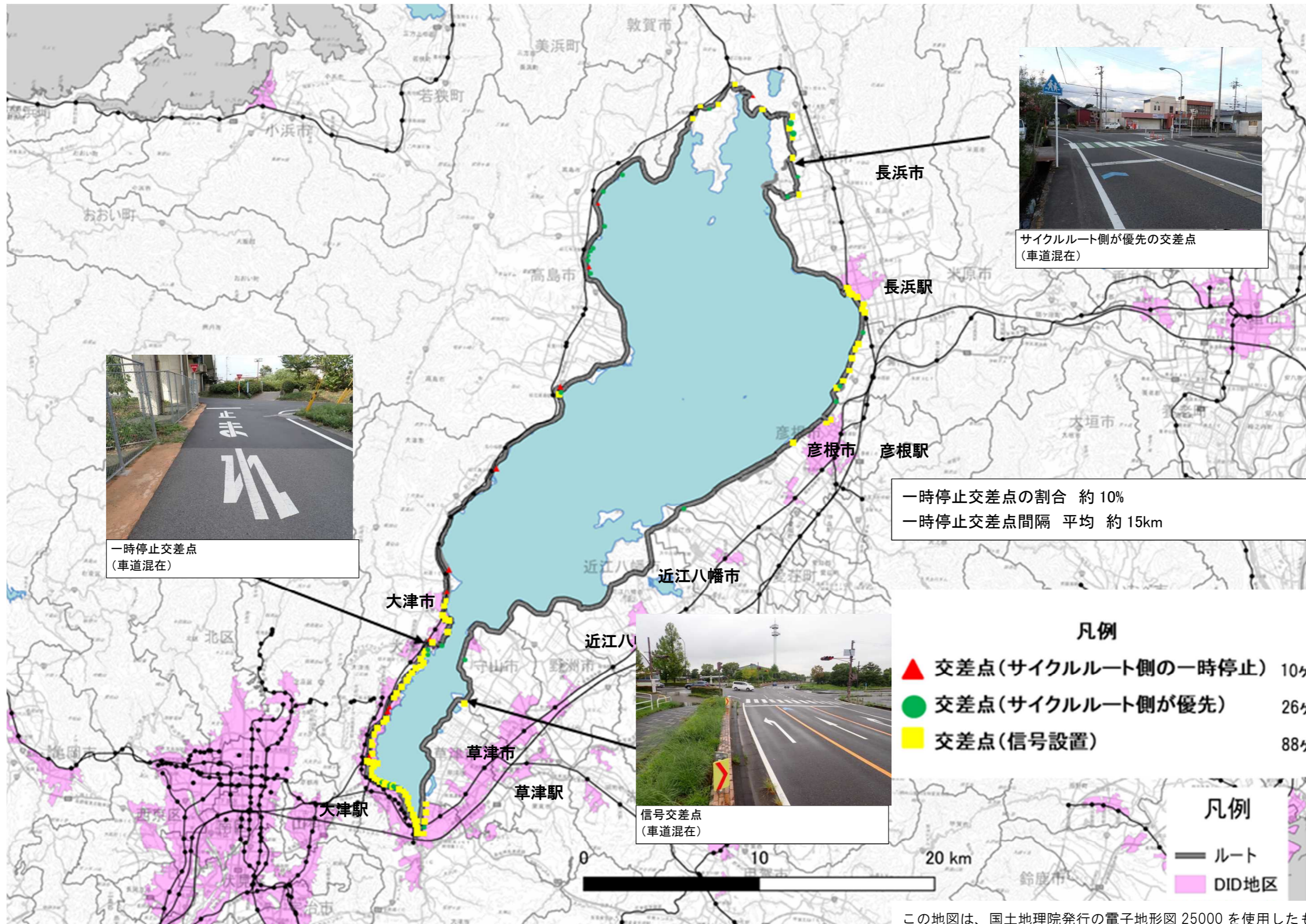


写真⑤



課題箇所(狭小トンネル、橋梁、急勾配など)





この地図は、国土地理院発行の電子地形図 25000 を使用したものである。

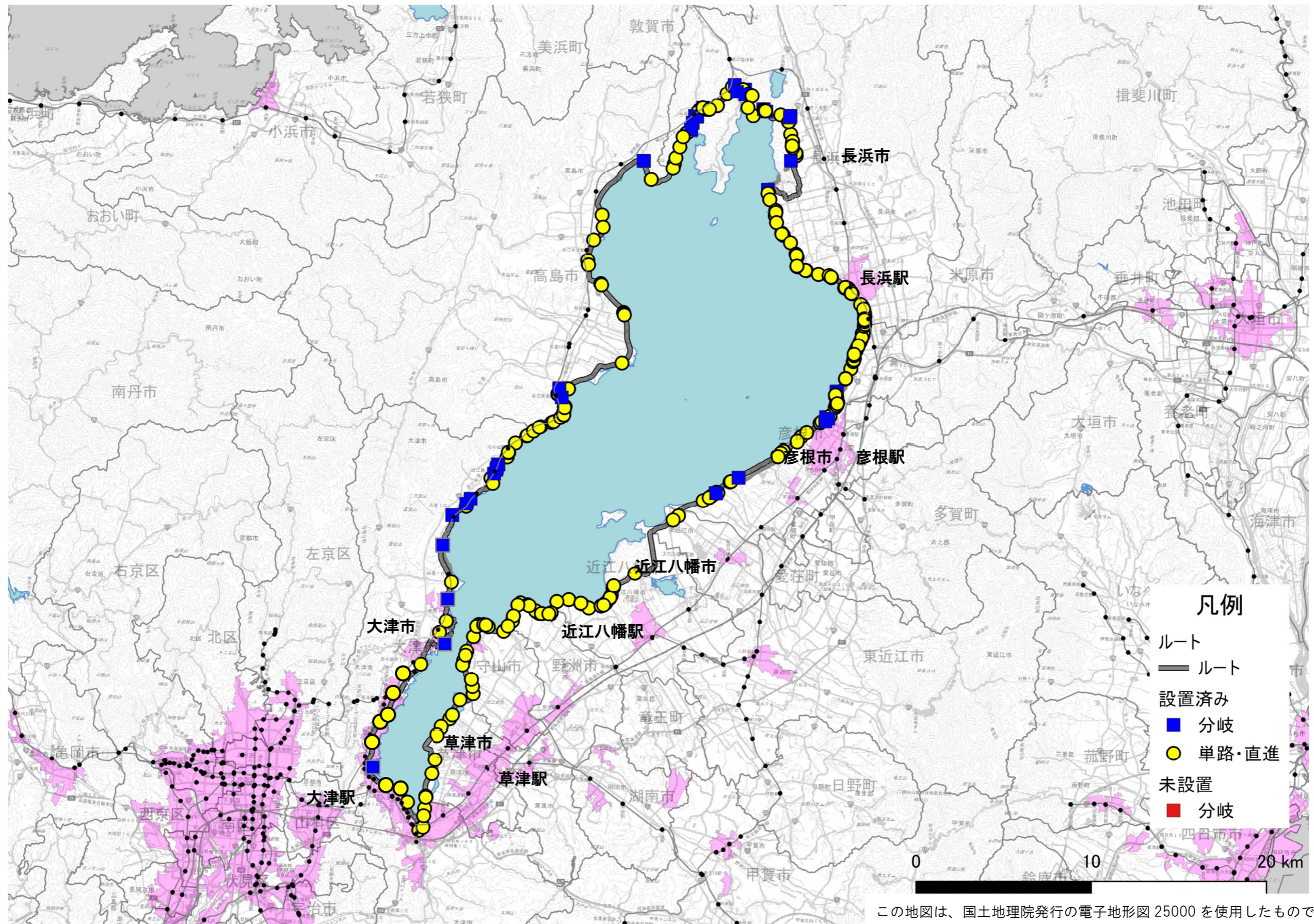
案内看板・路面表示の設置位置図

ルート名称


ピワイチ

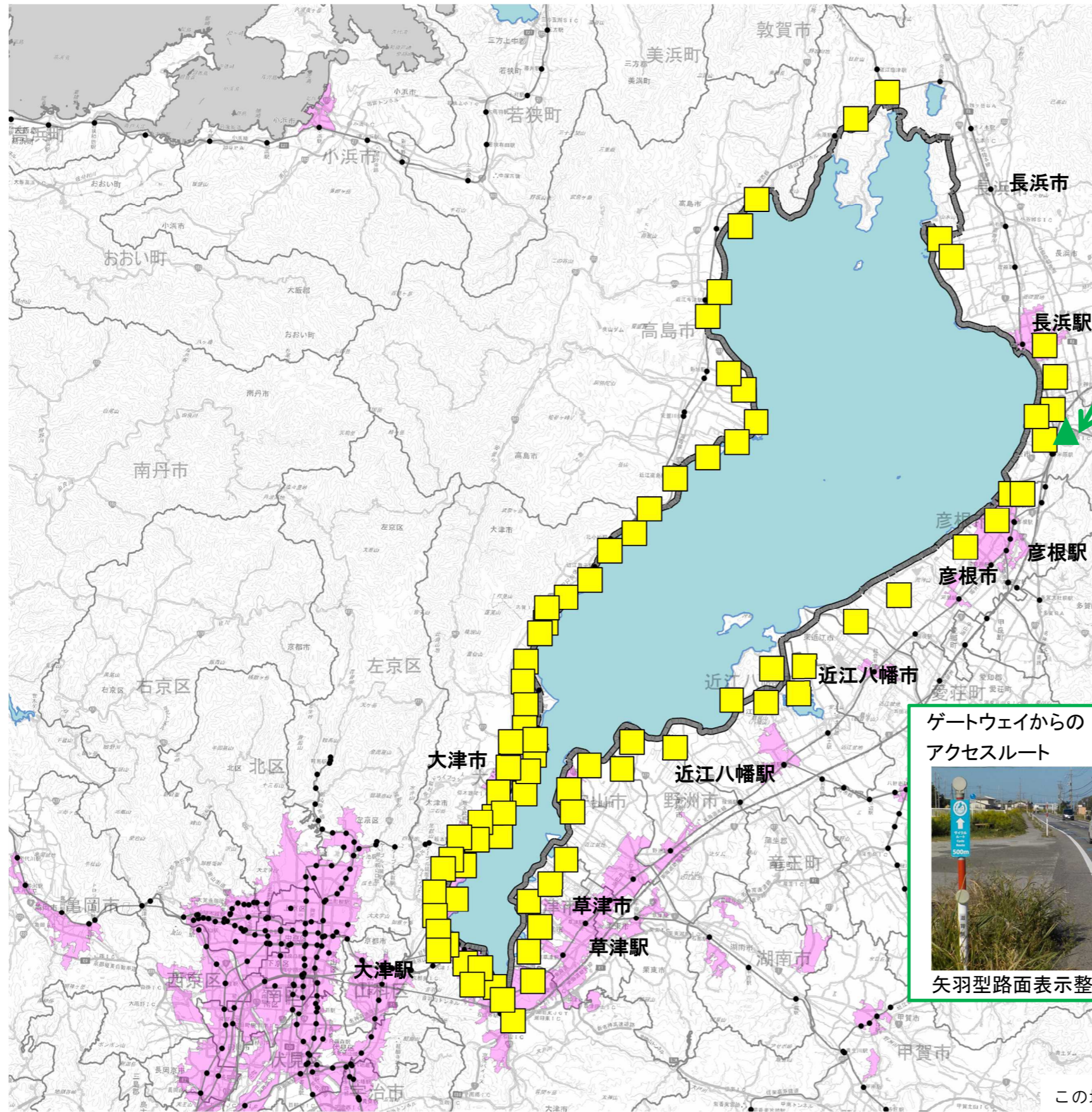
図葉番号

図6



案内看板・路面表示設置例

<p>分岐 案内看板</p>				
<p>分岐 路面表示</p>				
<p>単路 案内看板</p>				
<p>単路 路面表示</p>				



GW:米原駅サイクルステーション



レンタサイクルカウンター・情報提供



自転車組み立て場所

このほか
ロッカー、着替えスペース
空気入れ等工具、シャワー、
等

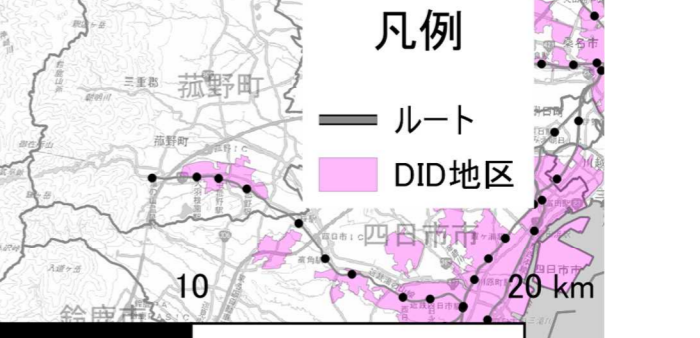


物販

- ▲ ゲートウェイ (GW)**
- 必要な機能
- ◎ レンタサイクル又はシェアサイクル
 - ◎ 必要な情報の入手が可能
 - ◎ (サイクリングに)必要な物品が購入可能
 - ◎ 手荷物用ロッカー、着替えスペース
 - ◎ 空気入れ等の工具の貸出があること
- サイクルステーション**
- 必要な機能
- ◎ トイレ
 - ◎ 空気入れの貸出
 - ◎ 水分補給(自動販売機・飲料水の提供)
 - ◎ 休憩スペース・設備
 - ◎ サイクルラック
 - ◎ 必要な情報の入手が可能



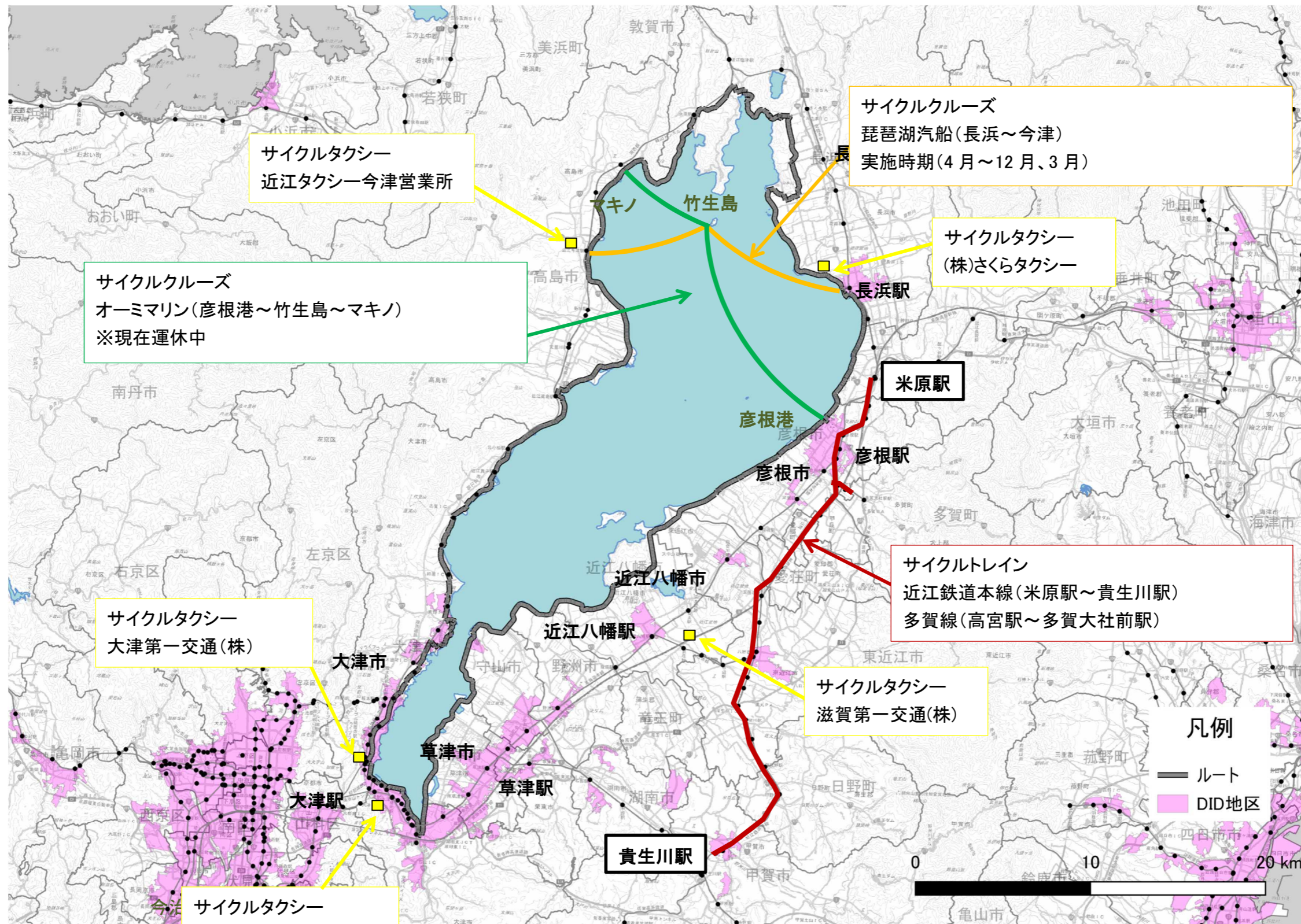
サイクルステーション 81 箇所
 平均間隔 約 2km
 最大間隔 約 15km



この地図は、国土地理院発行の電子地形図 25000 を使用したものである。

受入環境(代替交通手段)概要図

ルート名称	ビワイチ	図葉番号	図8
-------	------	------	----



サイクルタクシー
近江タクシー今津営業所

サイクルクルーズ
琵琶湖汽船(長浜～今津)
実施時期(4月～12月、3月)

サイクルクルーズ
オーミマリン(彦根港～竹生島～マキノ)
※現在運休中

サイクルタクシー
(株)さくらタクシー

サイクルタクシー
大津第一交通(株)

サイクルトレイン
近江鉄道本線(米原駅～貴生川駅)
多賀線(高宮駅～多賀大社前駅)

サイクルタクシー
滋賀第一交通(株)

サイクルタクシー
滋賀ヤサカ自動車(株)

凡例
— ルート
■ DID地区



この地図は、国土地理院発行の電子地形図 25000 を使用したものである。

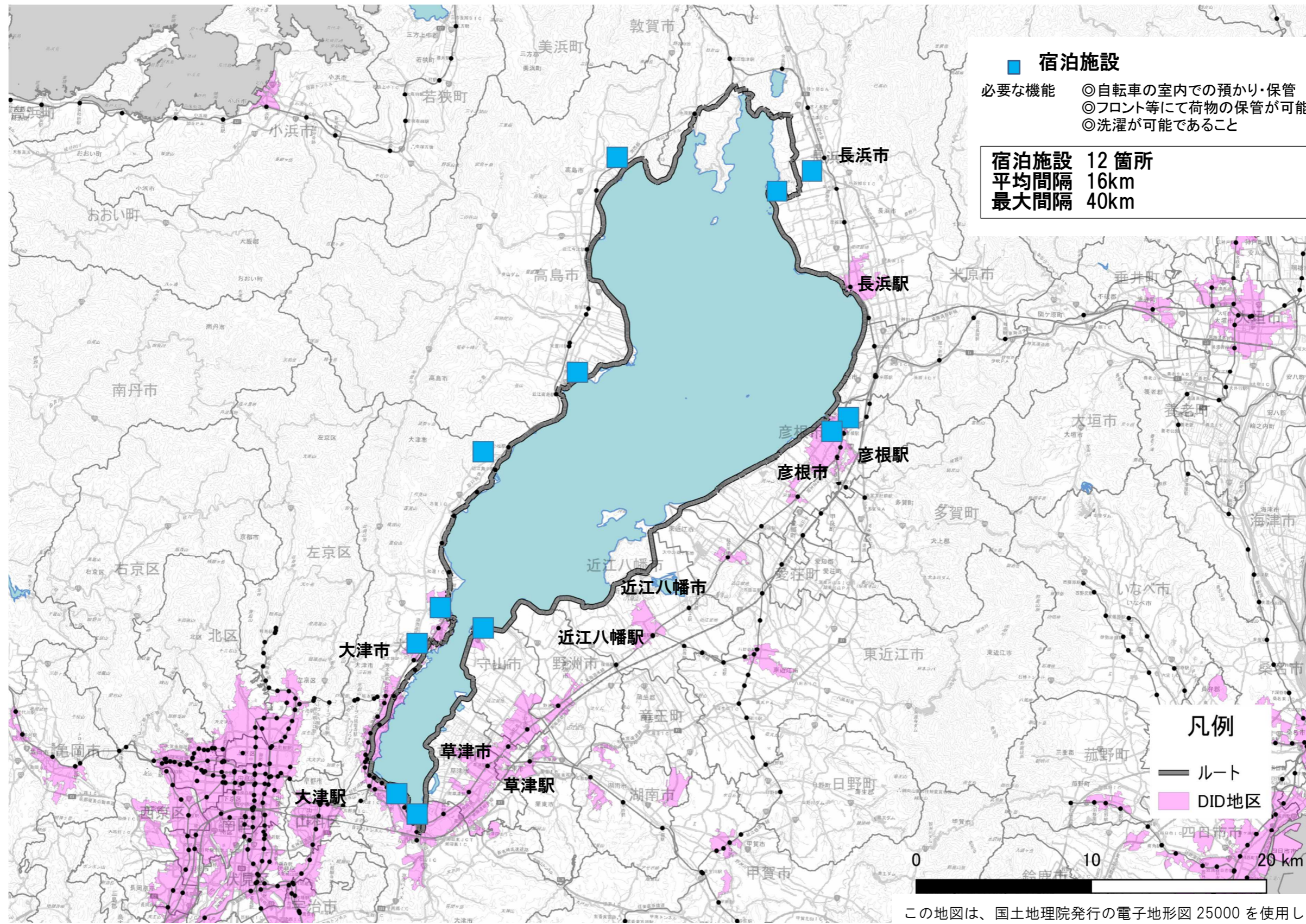
受入環境(宿泊施設)位置図

ルート名称

ビワイチ

図葉番号

図9



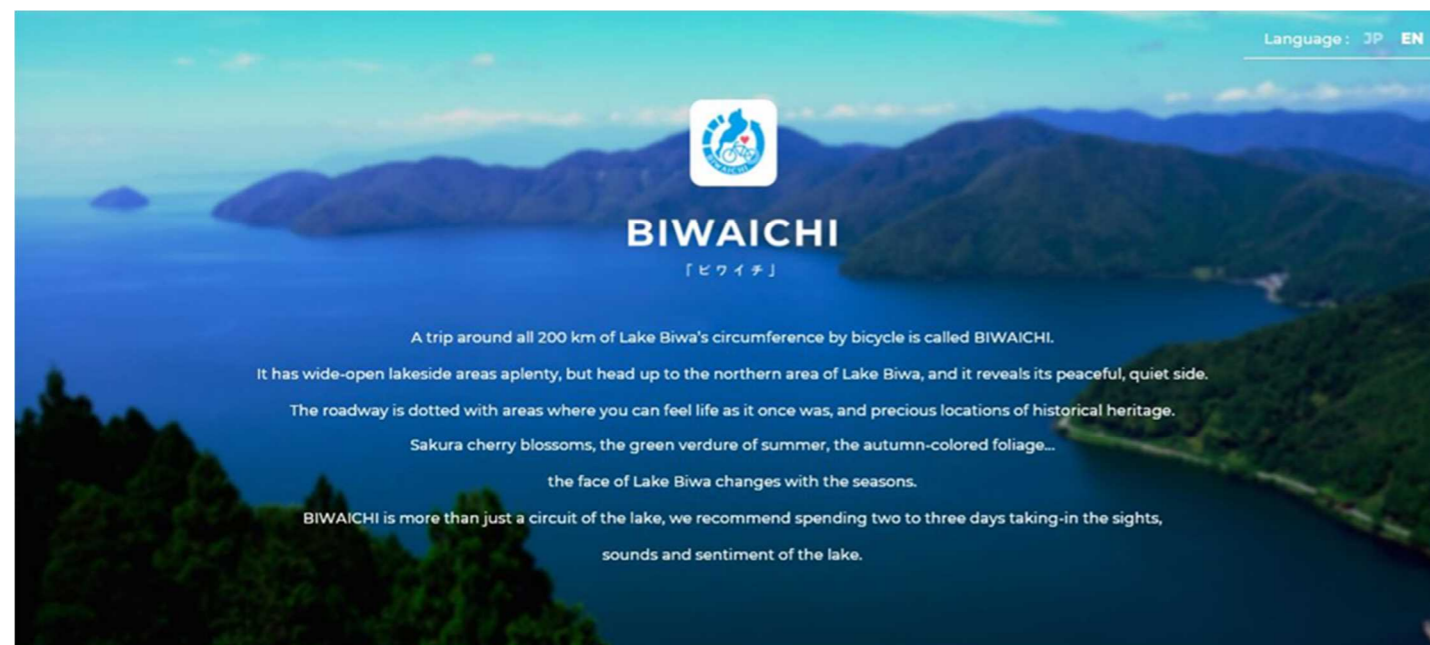
この地図は、国土地理院発行の電子地形図 25000 を使用したものである。

【参考資料】情報発信

■公式 HP
日本語



英語



■雑誌

