

## 費用便益分析の結果

路線名	事業名	延長	事業種別	現拡・BP・その他の別
一般国道470号 (能越自動車道)	輪島道路(Ⅱ期)	L=6.8km	高規格B	BP

計画交通量 (台/日)	車線数	事業主体
9,100	2	北陸地方整備局

## ① 費用

	事業費	維持管理費	合計
基準年	平成23年度		
単純合計	229億円	85億円	314億円
基準年における 現在価値(C)	165億円	24億円	189億円

## ② 便益

	走行時間 短縮便益	走行経費 減少便益	交通事故 減少便益	合計
基準年	平成23年度			
供用年	平成35年度			
単年便益 (初年便益)	23億円	3.0億円	1.7億円	27億円
基準年における 現在価値(B)	278億円	36億円	21億円	336億円

## ③ 結果

費用便益比(事業全体)	1.8
経済的純現在価値(事業全体)	147億円
経済的内部収益率(事業全体)	8.0%

注) 費用及び便益の合計は、表示桁数の関係で計算値と一致しないことがある。

## ④ 感度分析

変動要因	基準値	変動ケース	費用便益比(B/C)
交通量	9,100	±10%	1.6~1.9
事業費	229億円	±10%	1.6~1.9
事業期間	11年	±20% (±2年)	1.7~1.9

交通状況の変化

様式-3①

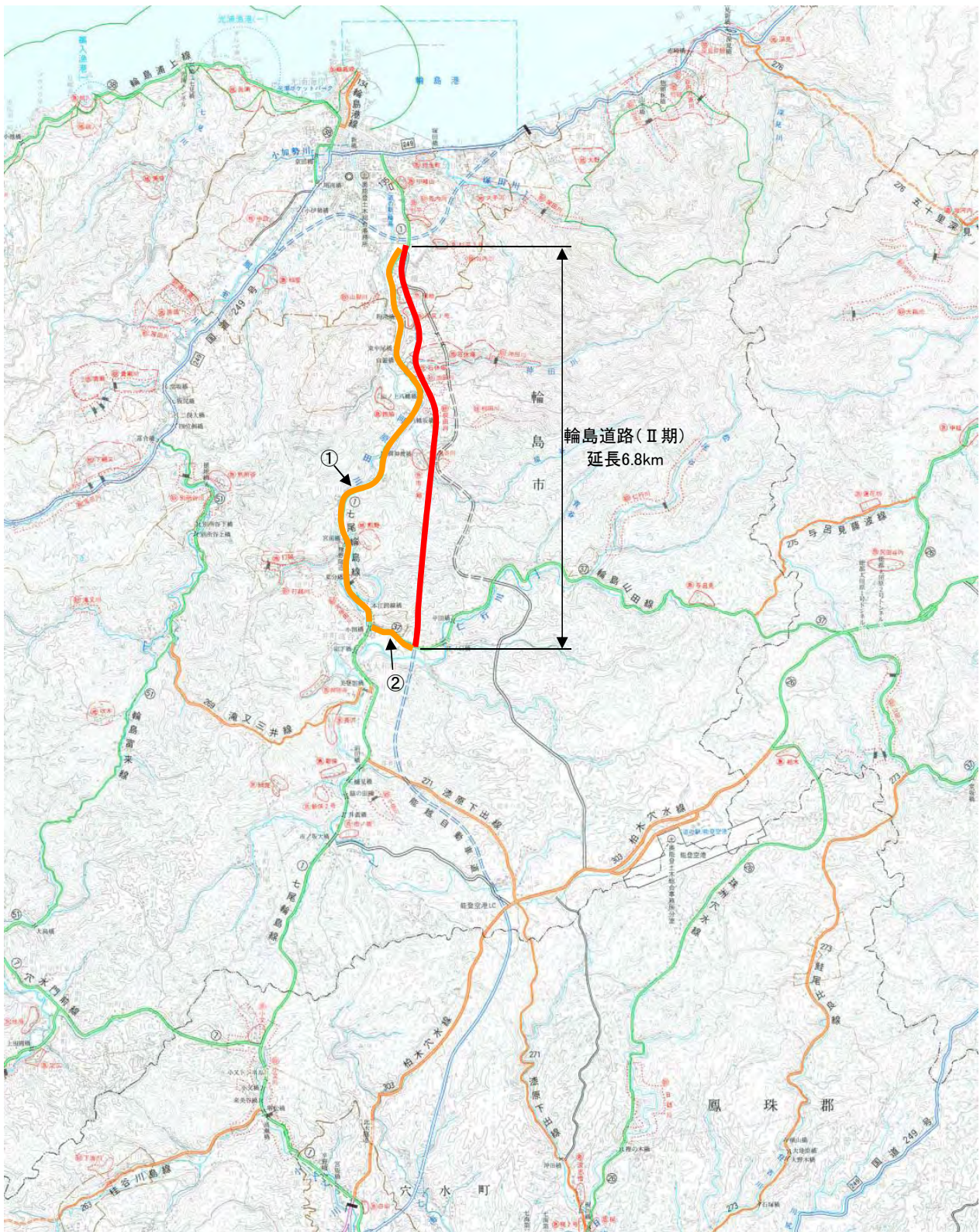
事業名：一般国道470号（能越自動車道）輪島道路（Ⅱ期）

（推計時点 H42年）

			整備なし(A)	整備あり(B)	
①新設・改築道路 [輪島道路Ⅱ期] :6.8km	交通量	[台/日]		9,100	
	走行時間	[分]		5	
	走行時間費用	[億円/年]		8.17	
②主な周辺道路	①(主)七尾輪島線 :7.2km	交通量	[台/日]	8,400	500
		走行時間	[分]	17	11
		走行時間費用	[億円/年]	24.40	0.97
	②(主)輪島山田線 :1.0km	交通量	[台/日]	6,600	100
		走行時間	[分]	2	2
		走行時間費用	[億円/年]	2.67	0.02
③その他道路合計 :789.6km	走行時間費用	[億円/年]	325.48	321.77	

			走行時間費用 整備なし(A)	走行時間費用 整備あり(B)	走行時間短縮便益 (A - B)
合計：804.6km	走行時間短縮便益	[億円/年]	352.55	330.93	21.62

(2) 図面(①、②)に該当する道路を明示すること)



## 費用便益分析の条件

事業名：一般国道470号(能越自動車道)輪島道路(Ⅱ期)

(2)

項目		チェック欄
算出マニュアル	費用便益分析マニュアル (平成20年11月 国土交通省 道路局 都市・地域整備局)	<input checked="" type="checkbox"/>
	その他	<input type="checkbox"/>
分析の基本的事項	分析対象期間	50年
	社会的割引率	4%
	基準年次	H23年
交通流の推計時点	1時点のみ推計	<input checked="" type="checkbox"/> (H42年)
	複数時点での推計	<input type="checkbox"/>
推計の状況	整備の有無それぞれで交通流を推計	<input checked="" type="checkbox"/>
	整備の有無のいずれかのみ推計 いずれかのみ推計の場合 いずれかのみ推計とした理由を記載	<input type="checkbox"/> 有 <input type="checkbox"/> 無
推計に用いたOD表	道路交通センサスをベースとした自動車OD表 (三段階推定法)	<input checked="" type="checkbox"/> (H17年センサス)
	パーソントリップ調査をベースとした自動車OD表 (四段階推定法)	<input type="checkbox"/>
	その他( )	<input type="checkbox"/>
開発交通量の考慮	無	<input checked="" type="checkbox"/>
	有	<input type="checkbox"/>
	有の場合のみ 考慮した開発交通量(トリップ数) 考慮した理由を記載	( )台トリップ/日
配分交通量の推計手法	Q-V式を用いた配分	<input type="checkbox"/>
	転換率式を用いた配分	<input type="checkbox"/>
	Q-V式と転換率式の併用による配分	<input checked="" type="checkbox"/>
	均衡配分(リンクパフォーマンス関数を用いた配分)	<input type="checkbox"/>
	簡易手法	<input type="checkbox"/>
	簡易手法の採択理由 小規模事業である 山間部海岸部で併行道路が少ない その他( )	<input type="checkbox"/> <input type="checkbox"/>
	簡易手法の考え方(将来交通量の設定方法等)	
速度設定の考え方	各回の配分終了時の速度を交通量でウェイト付けして設定 採用理由を記載	<input type="checkbox"/>
	最終配分の速度 採用理由を記載	<input type="checkbox"/>
	その他(最終配分でQ <sub>0</sub> を超える場合、実態に即した速度で補正)	<input checked="" type="checkbox"/>

(3)

項目		チェック欄		
便 益 の 算 定	休日交通の 影響	考慮しない	<input checked="" type="checkbox"/>	
		考慮する	<input type="checkbox"/>	
		考慮する 場合のみ	面的に考慮	<input type="checkbox"/>
			対象路線のみ考慮	<input type="checkbox"/>
			採用した休日係数 休日係数を考慮した理由および採用した休日係数の考え方を記載	( ) %
	災害等による 通行止めの 影響	考慮しない	<input checked="" type="checkbox"/>	
		考慮する	<input type="checkbox"/>	
		考慮する 場合のみ	採用した通行止め日数 採用した通行止め日数の考え方を記載	( ) 日
			とり止め交通を考慮する とり止め交通を考慮しない場合はその理由、考慮した場合はその考え方を記載	<input type="checkbox"/>
	冬期交通の 影響	考慮しない	<input type="checkbox"/>	
考慮する		<input checked="" type="checkbox"/>		
考慮する 場合のみ		採用した冬期日数 採用した冬期日数の考え方を記載 降雪が最初に観測された日から最後に観測された日までの日数(84日)及び降雪 日数(26日)を考慮	(84) 日	
		冬期の走行速度と交通容量の関係 設定の考え方を記載		
		通常期と冬期の速度比(降雪時13%低下、降雪時以外6%低下)を考慮		
交通流推計の 時点以外の 便益の算定	ブロック別・車種別走行台キロの伸び率による設定	<input checked="" type="checkbox"/>		
	その他 ( )	<input type="checkbox"/>		
車種別時間 価値原単位	費用便益分析マニュアルの値を使用	<input checked="" type="checkbox"/>		
	独自に設定した値を使用 算出根拠を添付すること	<input type="checkbox"/>		
車種別走行 経費原単位	費用便益分析マニュアルの値を使用	<input checked="" type="checkbox"/>		
	独自に設定した値を使用 算出根拠を添付すること	<input type="checkbox"/>		
交通事故減少 便益算定	中央分離帯の有無を考慮	<input type="checkbox"/>		
	中央分離帯の有無を考慮しない	<input checked="" type="checkbox"/>		
走行時間短縮・走 行経費減少・交通 事故減少以外の便 益	考慮しない	<input checked="" type="checkbox"/>		
	考慮する (考慮の場合、算出根拠を添付すること)	<input type="checkbox"/>		
その他				



## 費用の現在価値算定表

維持管理費の単価単価の算出(消費税相当額含む)

箇所名:一般国道470号(能越自動車道)輪島道路(Ⅱ期)

年次	年度	割引率	GDP デフレーター	事業費(億円)		維持管理費(億円)	
				単価(億円)	延長(km)	単価(億円)	単価(億円)
				0.262	6.8	1.78	
-12年目	H 23	1.0000	90.0				
-11年目	H 24	0.9615	90.0	0.95	0.92	0.00	0.00
-10年目	H 25	0.9246	90.0	3.38	3.13	0.00	0.00
-9年目	H 26	0.8890	90.0	8.05	7.15	0.00	0.00
-8年目	H 27	0.8548	90.0	8.37	7.15	0.00	0.00
-7年目	H 28	0.8219	90.0	9.81	8.06	0.00	0.00
-6年目	H 29	0.7903	90.0	17.14	13.55	0.00	0.00
-5年目	H 30	0.7599	90.0	17.62	13.39	0.00	0.00
-4年目	H 31	0.7307	90.0	29.52	21.57	0.00	0.00
-3年目	H 32	0.7026	90.0	53.52	37.61	0.00	0.00
-2年目	H 33	0.6756	90.0	43.14	29.15	0.00	0.00
-1年目	H 34	0.6496	90.0	37.33	24.25	0.00	0.00
供用開始年次	H 35	0.6246	90.0	0.00	0.00	1.70	1.06
1年目	H 36	0.6006	90.0	0.00	0.00	1.70	1.02
2年目	H 37	0.5775	90.0	0.00	0.00	1.70	0.98
3年目	H 38	0.5553	90.0	0.00	0.00	1.70	0.94
4年目	H 39	0.5339	90.0	0.00	0.00	1.70	0.91
5年目	H 40	0.5134	90.0	0.00	0.00	1.70	0.87
6年目	H 41	0.4936	90.0	0.00	0.00	1.70	0.84
7年目	H 42	0.4746	90.0	0.00	0.00	1.70	0.80
8年目	H 43	0.4564	90.0	0.00	0.00	1.70	0.77
9年目	H 44	0.4388	90.0	0.00	0.00	1.70	0.74
10年目	H 45	0.4220	90.0	0.00	0.00	1.70	0.72
11年目	H 46	0.4057	90.0	0.00	0.00	1.70	0.69
12年目	H 47	0.3901	90.0	0.00	0.00	1.70	0.66
13年目	H 48	0.3751	90.0	0.00	0.00	1.70	0.64
14年目	H 49	0.3607	90.0	0.00	0.00	1.70	0.61
15年目	H 50	0.3468	90.0	0.00	0.00	1.70	0.59
16年目	H 51	0.3335	90.0	0.00	0.00	1.70	0.57
17年目	H 52	0.3207	90.0	0.00	0.00	1.70	0.54
18年目	H 53	0.3083	90.0	0.00	0.00	1.70	0.52
19年目	H 54	0.2965	90.0	0.00	0.00	1.70	0.50
20年目	H 55	0.2851	90.0	0.00	0.00	1.70	0.48
21年目	H 56	0.2741	90.0	0.00	0.00	1.70	0.46
22年目	H 57	0.2636	90.0	0.00	0.00	1.70	0.45
23年目	H 58	0.2534	90.0	0.00	0.00	1.70	0.43
24年目	H 59	0.2437	90.0	0.00	0.00	1.70	0.41
25年目	H 60	0.2343	90.0	0.00	0.00	1.70	0.40
26年目	H 61	0.2253	90.0	0.00	0.00	1.70	0.38
27年目	H 62	0.2166	90.0	0.00	0.00	1.70	0.37
28年目	H 63	0.2083	90.0	0.00	0.00	1.70	0.35
29年目	H 64	0.2003	90.0	0.00	0.00	1.70	0.34
30年目	H 65	0.1926	90.0	0.00	0.00	1.70	0.33
31年目	H 66	0.1852	90.0	0.00	0.00	1.70	0.31
32年目	H 67	0.1780	90.0	0.00	0.00	1.70	0.30
33年目	H 68	0.1712	90.0	0.00	0.00	1.70	0.29
34年目	H 69	0.1646	90.0	0.00	0.00	1.70	0.28
35年目	H 70	0.1583	90.0	0.00	0.00	1.70	0.27
36年目	H 71	0.1522	90.0	0.00	0.00	1.70	0.26
37年目	H 72	0.1463	90.0	0.00	0.00	1.70	0.25
38年目	H 73	0.1407	90.0	0.00	0.00	1.70	0.24
39年目	H 74	0.1353	90.0	0.00	0.00	1.70	0.23
40年目	H 75	0.1301	90.0	0.00	0.00	1.70	0.22
41年目	H 76	0.1251	90.0	0.00	0.00	1.70	0.21
42年目	H 77	0.1203	90.0	0.00	0.00	1.70	0.20
43年目	H 78	0.1157	90.0	0.00	0.00	1.70	0.20
44年目	H 79	0.1112	90.0	0.00	0.00	1.70	0.19
45年目	H 80	0.1069	90.0	0.00	0.00	1.70	0.18
46年目	H 81	0.1028	90.0	0.00	0.00	1.70	0.17
47年目	H 82	0.0989	90.0	0.00	0.00	1.70	0.17
48年目	H 83	0.0951	90.0	0.00	0.00	1.70	0.16
49年目	H 84	0.0914	90.0	-5.70	-0.52	1.70	0.15
合計				223.14	165.41	84.76	23.65
単純事業費計				228.84		84.76	

注1) 事業費の投資パターンは、費用便益分析の計算条件として設定した投資パターンであり、必ずしも全体の予算制約等を踏まえたものではない。  
 このため、毎年度の予算の状況や、用地・工事の進捗により、実際の事業展開とは異なることがある。  
 (投資パターンの変化による費用便益分析結果への影響等については、再評価及び事後評価として評価を実施。)

注2) 評価対象期間最終年において、用地残存価値(割引後の用地費)を控除している。

