

令和6年度 倉庫事業経営指標(概況)

I 指標の概要

1. 指標の目的

この指標は、主要倉庫事業者の財務・経営・原価等の実態を把握することにより、倉庫業における企業経営の指針を明らかにするとともに、倉庫業の健全な発展と経営の合理化に資するため、毎年度継続して行っているものである。(※)

2. 対象事業者

(1) この対象事業者は、倉庫の種類及び規模別に任意抽出した者を対象としているが、当概況の普通倉庫業及び冷蔵倉庫業の集計結果については、倉庫の種類別単位で計上している。

倉庫の種類	普通倉庫			冷蔵倉庫			貯蔵槽倉庫	鉄鋼専用倉庫	木材専用倉庫	合計
	規模	大	中	小	大	中				
事業者数	51	45	17	57	12	10	16	15	3	226

(2) 対象事業者は、所管面(容)積ベースで普通倉庫の約1.1割、冷蔵倉庫の約4.2割をカバーしている。

- 普通倉庫：対象事業者社113社／全体5,739社
対象所管面積879万9千㎡／全体7,514万3千㎡
- 冷蔵倉庫：対象事業者79社／全体1,264社
対象所管容積1,197万9千㎡／全体3,589万8千㎡

(3) 5年度の報告書回収率は以下のとおりとなっている。

- 普通倉庫：対象事業者(回収)113社／対象事業者(発出)124社 (回収率…91.1%)
- 冷蔵倉庫：対象事業者(回収)79社／対象事業者(発出)84社 (回収率…94.0%)
- その他倉庫：対象事業者(回収)34社／対象事業者(発出)36社 (回収率…94.4%)
- 合計：対象事業者(回収)226社／対象事業者(発出)244社 (回収率…92.6%)

※本指標は昭和44年度より毎年継続して実施してきたが、平成22年度の実施については東日本大震災の影響等により中止した。

その後、平成23年度より再開したものの、対象事業者を従前よりも絞ったため平成21年度以前の数字との継続性が無いものもある。

(注)1 端数処理のため合計値が一致しない箇所がある。

(注)2 * は、過去の報告数値を訂正したものである。

II 結果の概要

1. 普通倉庫

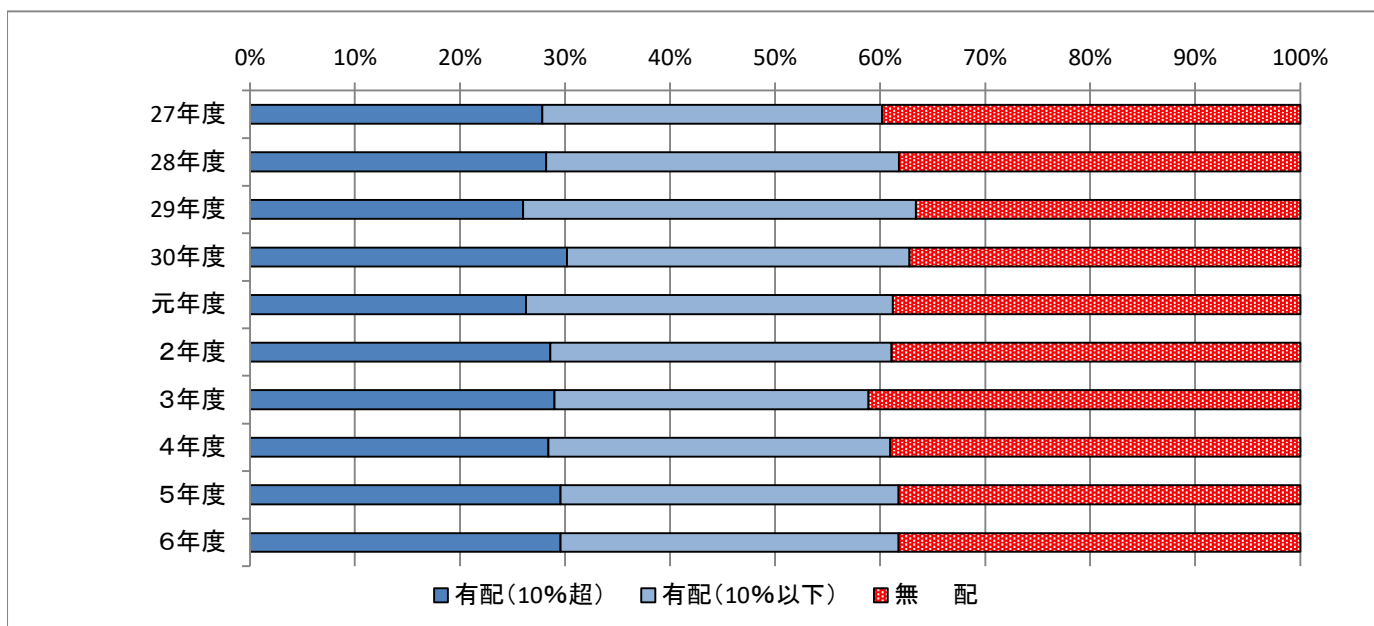
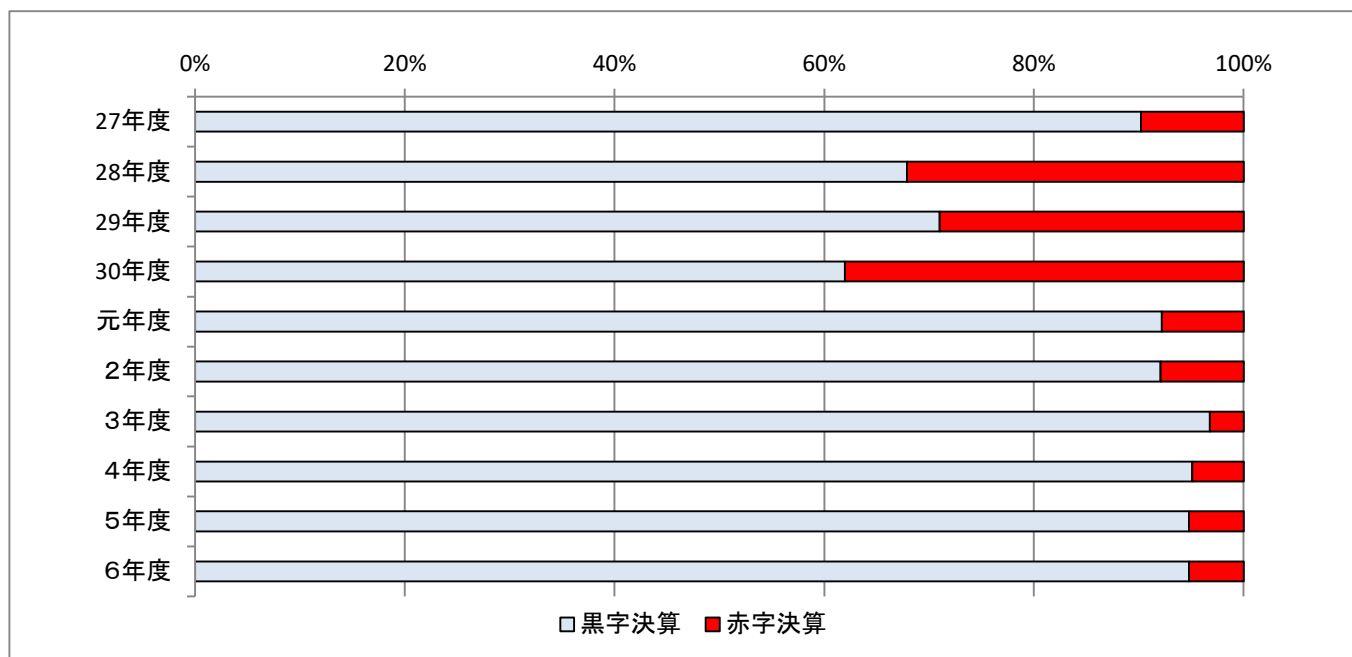
(1) 経営状況

普通倉庫事業者113社のうち黒字決算は107社(全94.8%)となり、前年度から0.1ポイント減少した。

○ 経営状況の推移

(単位：%)

区 分	27年度	28年度	29年度	30年度	元年度	2年度	3年度	4年度	5年度	6年度
黒 字 決 算	90.2	67.9	71.0	68.2	92.2	92.1	96.8	95.1	94.8	94.7
赤 字 決 算	9.8	32.1	29.0	31.8	7.8	7.9	3.2	4.9	5.2	5.3
有 配 (10 % 超)	27.8	28.2	26.0	29.5	26.3	28.6	29*	28.5	29.3	31.0
有 配 (10 % 以 下)	32.3	33.6	37.4	33.3	34.9	32.5	29.9*	32.5	31.9	32.7
無 配	39.8	38.2	36.6	37.2	38.8	38.9	41.1*	39.0	38.8	36.3



(2) 事業別営業収益構成(1社平均)

6年度の事業別営業収益の構成をみると、全営業収益101億8,823万2千円のうち、普通倉庫業24億1,415万9千円(23.7%)、貨物利用運送事業24億712万4千円(23.6%)、港湾運送事業12億1,265万9千円(11.9%)、不動産賃貸業8億9,822万9千円(8.8%)、貨物自動車運送事業4億6,81万6千円(4.6%)等となった。

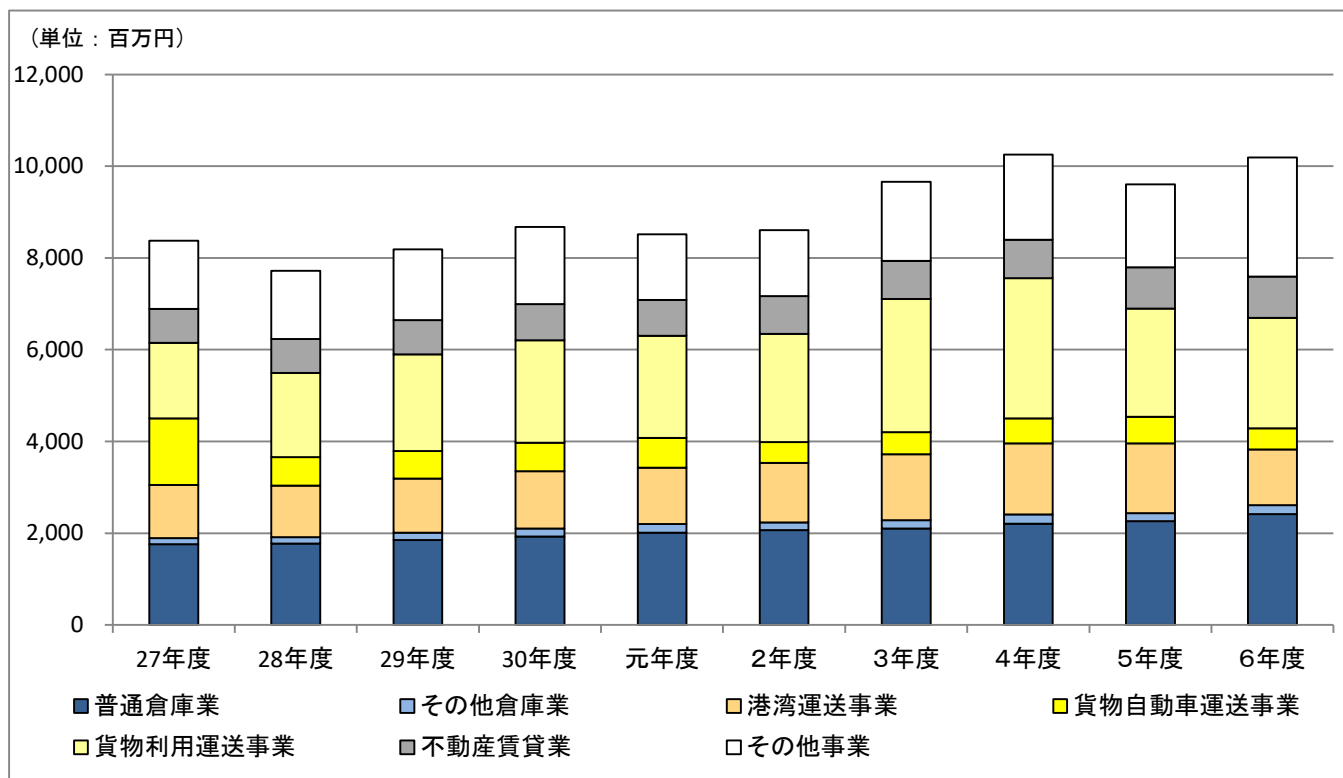
○ 会社全体における事業別営業収益構成の推移(1社平均)

(単位：千円、%)

区分	27年度	28年度	29年度	30年度	元年度	2年度	3年度	4年度	5年度	6年度
普通倉庫業	1,755,794 (21.0)	1,772,787 (23.0)	1,847,923 (22.6)	1,923,196 (22.2)	2,009,508 (23.6)	2,059,962 (23.9)	2,104,391 (21.8)	2,200,629 (21.5)	2,263,276 (23.6)	2,414,159 (23.7)
その他倉庫業	133,754 (1.6)	138,258 (1.8)	161,528 (2.0)	178,830 (2.1)	183,345 (2.2)	173,475 (2.0)	178,419 (1.8)	209,249 (2.0)	171,925 (1.8)	191,434 (1.9)
港湾運送事業	1,159,190 (13.8)	1,123,991 (14.6)	1,180,459 (14.4)	1,247,439 (14.4)	1,227,951 (14.4)	1,292,120 (15.0)	1,438,367 (14.9)	1,545,955 (15.1)	1,524,208 (15.9)	1,212,659 (11.9)
貨物自動車運送事業	1,458,377 (17.4)	616,545 (8.0)	595,680 (7.3)	621,416 (7.2)	650,142 (7.6)	459,765 (5.3)	475,395 (4.9)	550,941 (5.4)	577,883 (6.0)	468,016 (4.6)
貨物利用運送事業	1,640,229 (19.6)	1,839,712 (23.8)	2,113,188 (25.8)	2,233,542 (25.7)	2,228,488 (26.2)	2,363,210 (27.4)	2,908,238 (30.1)	3,055,698 (29.8)	2,362,368 (24.6)	2,407,124 (23.6)
不動産賃貸業	741,316 (8.9)	744,641 (9.6)	746,654 (9.1)	784,316 (9.0)	785,794 (9.2)	820,348 (9.5)	824,756 (8.5)	835,792 (8.2)	896,212 (9.3)	898,229 (8.8)
その他事業	1,486,594 (17.7)	1,483,232 (19.2)	1,540,178 (18.8)	1,688,121 (19.5)	1,432,166 (16.8)	1,441,746 (16.7)	1,734,195 (17.9)	1,854,132 (18.1)	1,811,114 (18.9)	2,596,611 (25.5)
営業収益	8,375,253 (100.0)	7,719,166 (100.0)	8,185,609 (100.0)	8,676,859 (100.0)	8,517,395 (100.0)	8,610,627 (100.0)	9,663,761 (100.0)	10,252,396 (100.0)	9,606,986 (100.0)	10,188,232 (100.0)

※1 ()内は営業収益に占める割合。

※2 「その他事業」とは、内航海運業、不動産販売業、通関業等。



(3) 収支状況(1社平均)

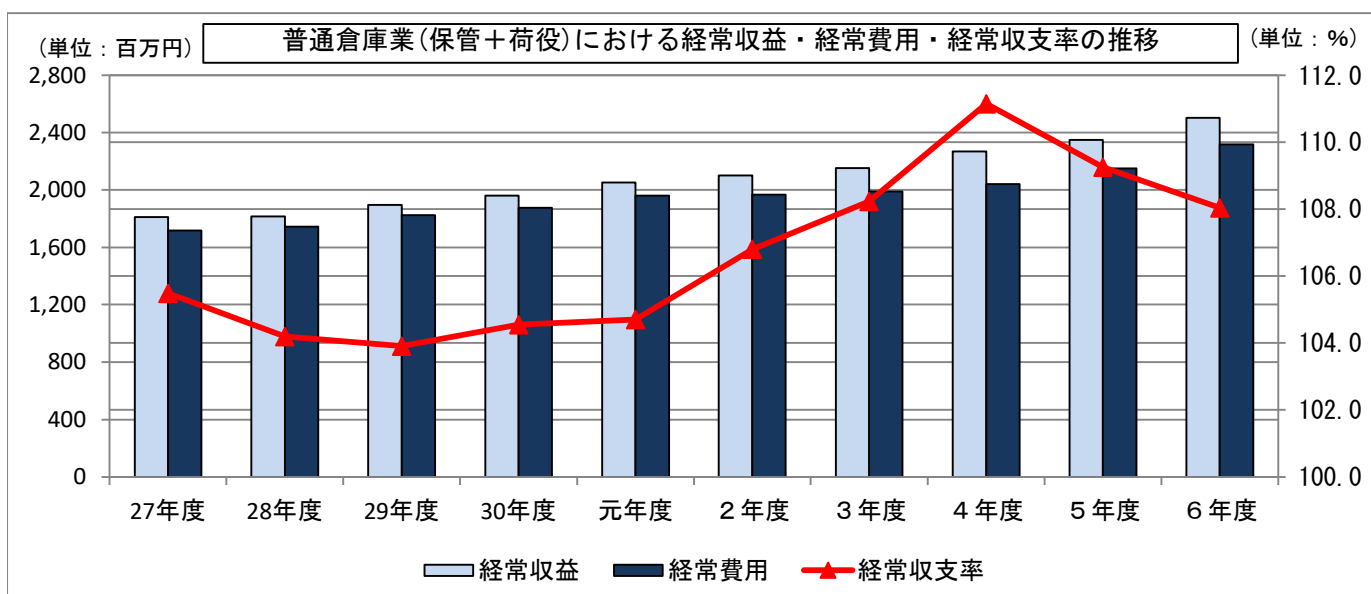
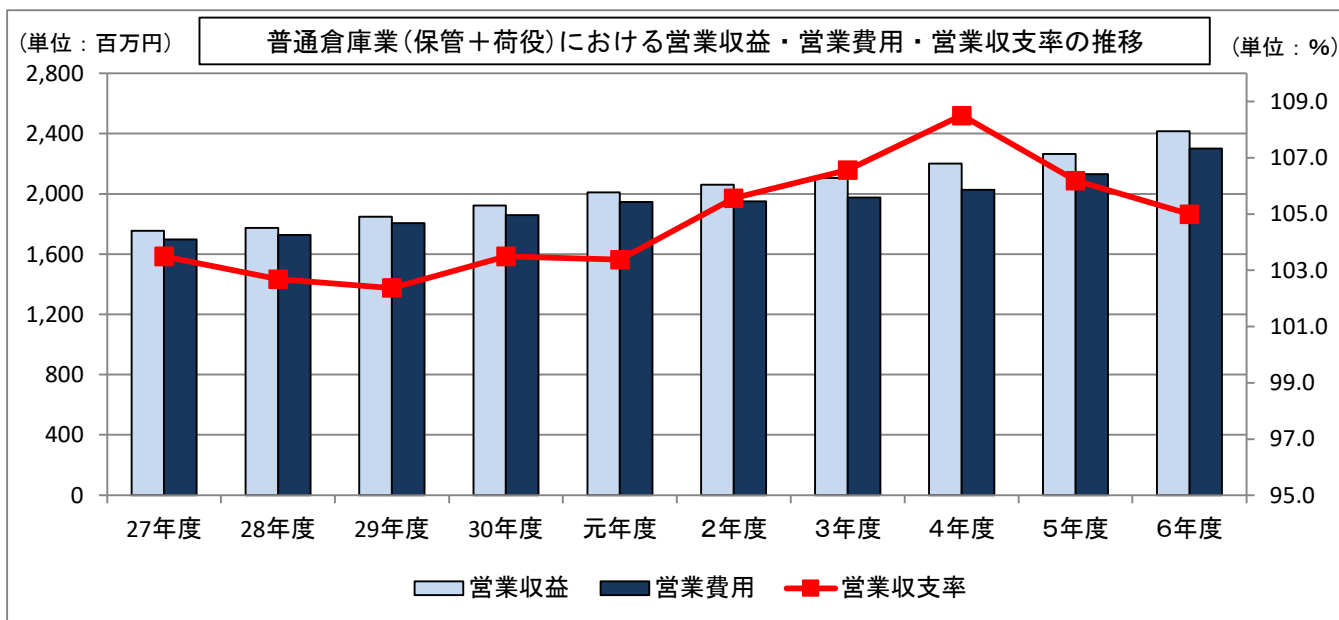
6年度の普通倉庫業における営業収益は24億1,415万9千円、営業費用は22億9,951万8千円となり、営業損益は1億1,464万2千円となった。

また、経常収益は25億333万6千円、経常費用は23億1,722万1千円、経常損益は1億8,611万5千円となり、経常収支率は108.0%と、16年度以降黒字を維持している。

○ 普通倉庫業(保管+荷役)における収支状況の推移(1社平均)

(単位：千円、%)

区分	27年度	28年度	29年度	30年度	元年度	2年度	3年度	4年度	5年度	6年度
営業収益	1,755,794	1,772,787	1,847,923	1,923,196	2,009,508	2,059,962	2,104,391	2,200,629	2,263,276	2,414,159
営業外収益	55,793	43,189	47,687	36,183	41,482	41,069	48,910	68,155	85,801	89,176
経常収益	1,811,587	1,815,976	1,895,609	1,959,379	2,050,990	2,101,031	2,153,301	2,268,784	2,349,077	2,503,336
営業費用	1,696,467	1,726,429	1,805,192	1,858,185	1,943,964	1,951,506	1,974,764	2,028,156	2,131,309	2,299,518
営業外費用	20,947	16,409	19,171	15,971	14,999	15,777	14,778	13,096	18,724	17,703
経常費用	1,717,413	1,742,839	1,824,363	1,874,155	1,958,962	1,967,283	1,989,542	2,041,251	2,150,033	2,317,221
営業損益	59,327	46,358	42,731	65,011	65,545	108,456	129,627	172,473	131,967	114,642
経常損益	94,174	73,137	71,246	85,224	92,028	133,749	163,759	227,533	199,044	186,115
営業収支率	103.5	102.7	102.4	103.5	103.4	105.6	106.6	108.5	106.2	105.0
経常収支率	105.5	104.2	103.9	104.5	104.7	106.8	108.2	111.1	109.3	108.0



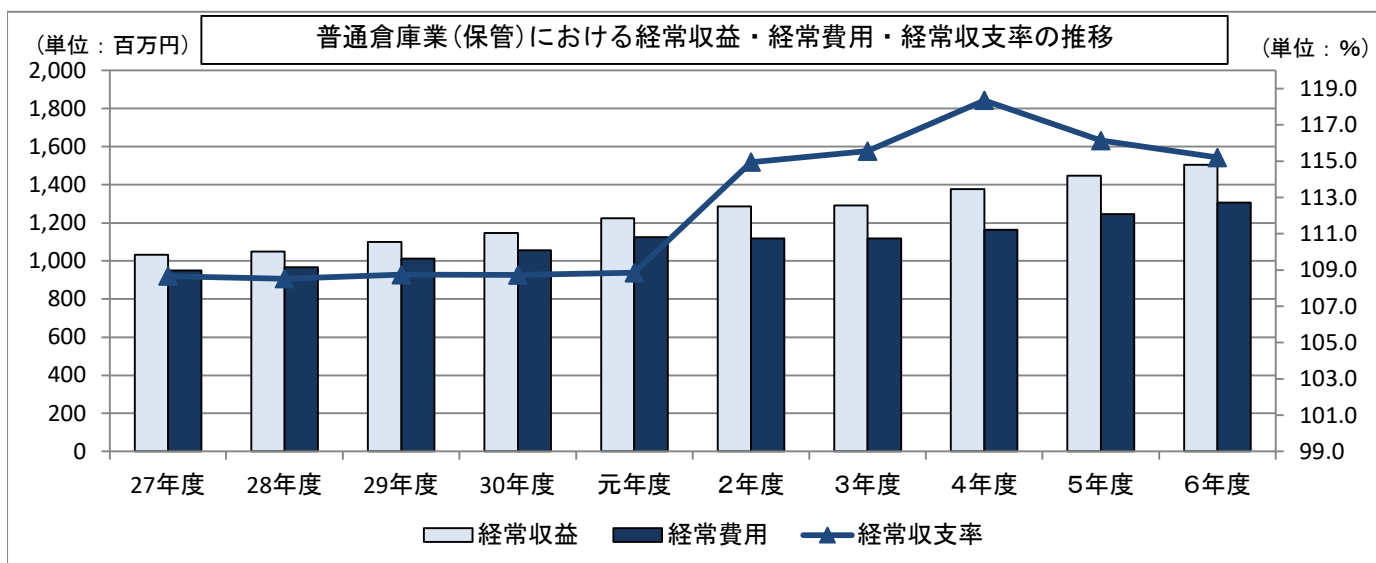
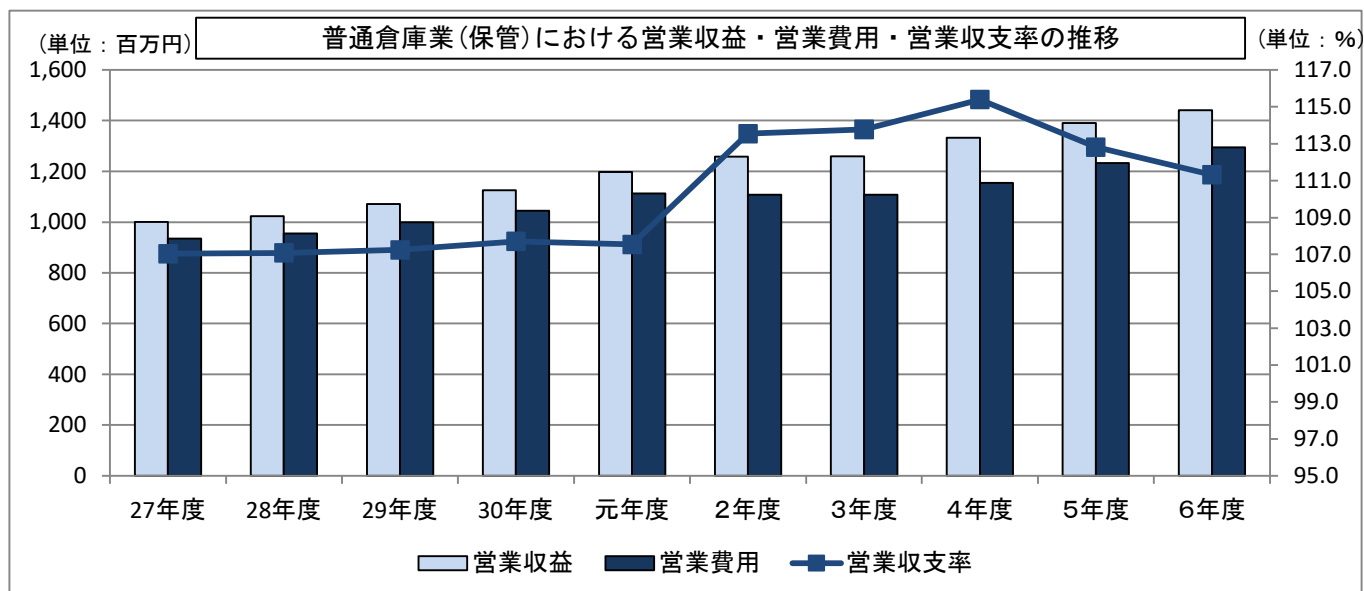
普通倉庫業のうち、保管部門における営業収益は14億4,119万6千円、営業費用は12億9,461万5千円となり、営業損益は1億4,658万1千円となった。

また、経常収益は15億419万3千円、経常費用は13億583万6千円となり、経常損益は1億9,835万7千円となった。経常収支率は115.2%となった。

○ 普通倉庫業(保管)における収支状況の推移(1社平均)

(単位：千円、%)

区分	27年度	28年度	29年度	30年度	元年度	2年度	3年度	4年度	5年度	6年度
営業収益	1,001,255	1,023,289	1,071,744	1,125,305	1,197,521	1,258,200	1,260,163	1,332,451	1,390,800	1,441,196
営業外収益	30,858	25,715	28,532	22,157	25,586	27,471	31,317	44,174	56,136	62,997
経常収益	1,032,113	1,049,004	1,100,276	1,147,462	1,223,107	1,285,671	1,291,480	1,376,625	1,446,937	1,504,193
営業費用	935,417	955,621	999,369	1,044,713	1,113,587	1,108,069	1,107,653	1,154,775	1,232,851	1,294,615
営業外費用	14,504	11,012	12,508	10,675	10,179	10,496	9,958	8,494	13,024	11,221
経常費用	949,922	966,632	1,011,877	1,055,389	1,123,765	1,118,566	1,117,611	1,163,269	1,245,875	1,305,836
営業損益	65,837	67,668	72,376	80,591	83,935	150,131	152,510	177,676	157,950	146,581
経常損益	82,191	82,371	88,400	92,073	99,342	167,105	173,869	213,357	201,062	198,357
営業収支率	107.0	107.1	107.2	107.7	107.5	113.5	113.8	115.4	112.8	111.3
経常収支率	108.7	108.5	108.7	108.7	108.8	114.9	115.6	118.3	116.1	115.2

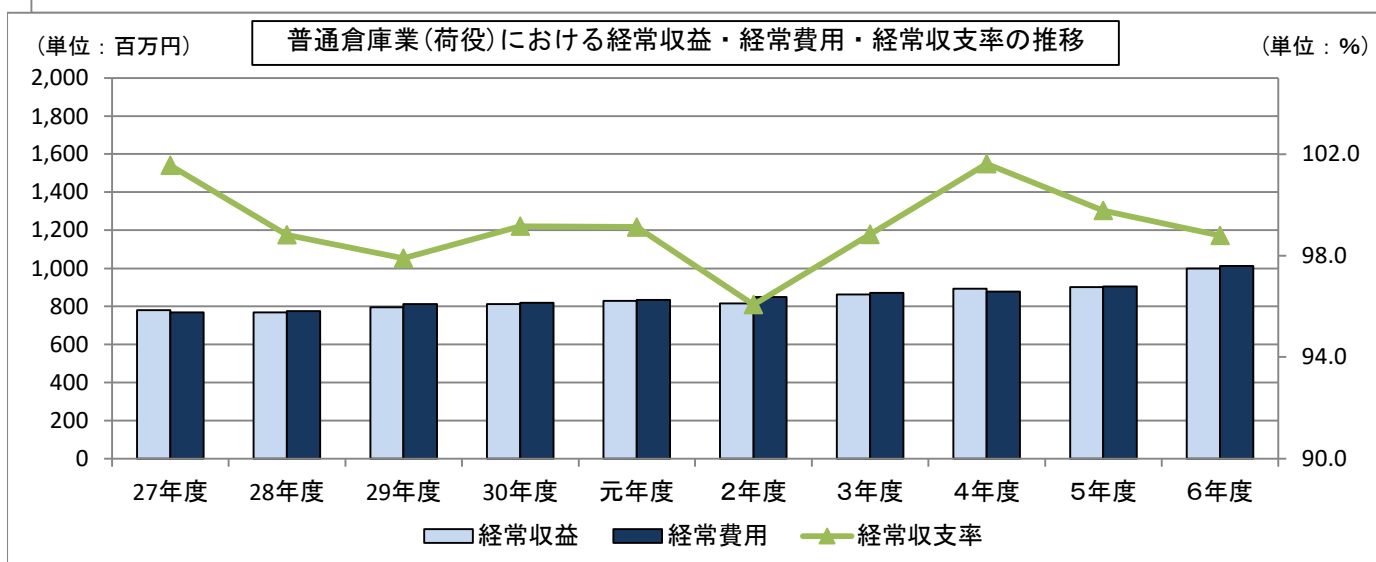
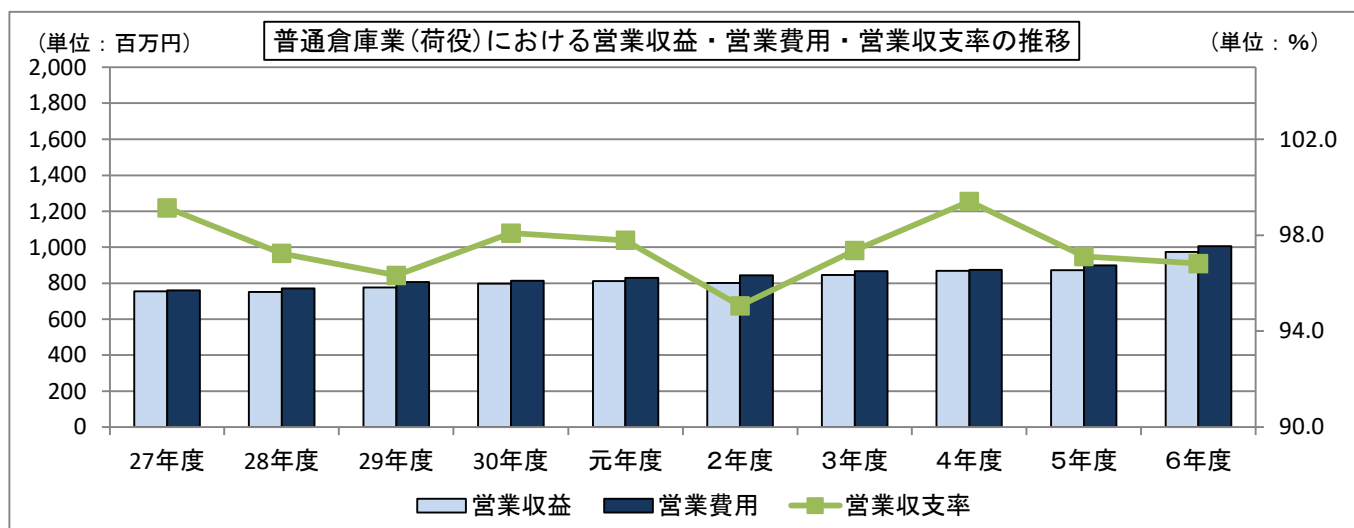


普通倉庫業のうち、荷役部門における営業収益は9億7,296万4千円、営業費用は10億490万3千円となり、営業損益は△3,193万9千円となった。
 また、経常収益は9億9,914万3千円、経常費用は10億1,138万5千円となり、経常損益は△1224万2千円となった。経常収支率は98.8%となった。

○ 普通倉庫業(荷役)における収支状況の推移(1社平均)

(単位：千円、%)

区分	27年度	28年度	29年度	30年度	元年度	2年度	3年度	4年度	5年度	6年度
営業収益	754,539	749,498	776,178	797,891	811,987	801,762	844,228	868,178	872,476	972,964
営業外収益	24,935	17,475	19,155	14,026	15,896	13,598	17,593	23,981	29,664	26,179
経常収益	779,474	766,973	795,333	811,917	827,883	815,360	861,821	892,159	902,140	999,143
営業費用	761,049	770,809	805,823	813,471	830,377	843,436	867,111	873,381	898,458	1,004,903
営業外費用	6,442	5,398	6,663	5,296	4,820	5,281	4,820	4,602	5,700	6,482
経常費用	767,492	776,206	812,486	818,767	835,197	848,717	871,931	877,983	904,158	1,011,385
営業損益	-6,511	-21,311	-29,645	-15,580	-18,390	-41,674	-22,883	-5,203	-25,982	-31,939
経常損益	11,983	-9,234	-17,153	-6,850	-7,314	-33,357	-10,110	14,176	-2,018	-12,242
営業収支率	99.1	97.2	96.3	98.1	97.8	95.1	97.4	99.4	97.1	96.8
経常収支率	101.6	98.8	97.9	99.2	99.1	96.1	98.8	101.6	99.8	98.8



(4) 経常収支率の推移

過去10年の経常収支率の推移をみると、普通倉庫部門全体では27年度の105.5%と比較して2.5ポイント増加し、昨年度の値から1.3ポイントの減少となった。

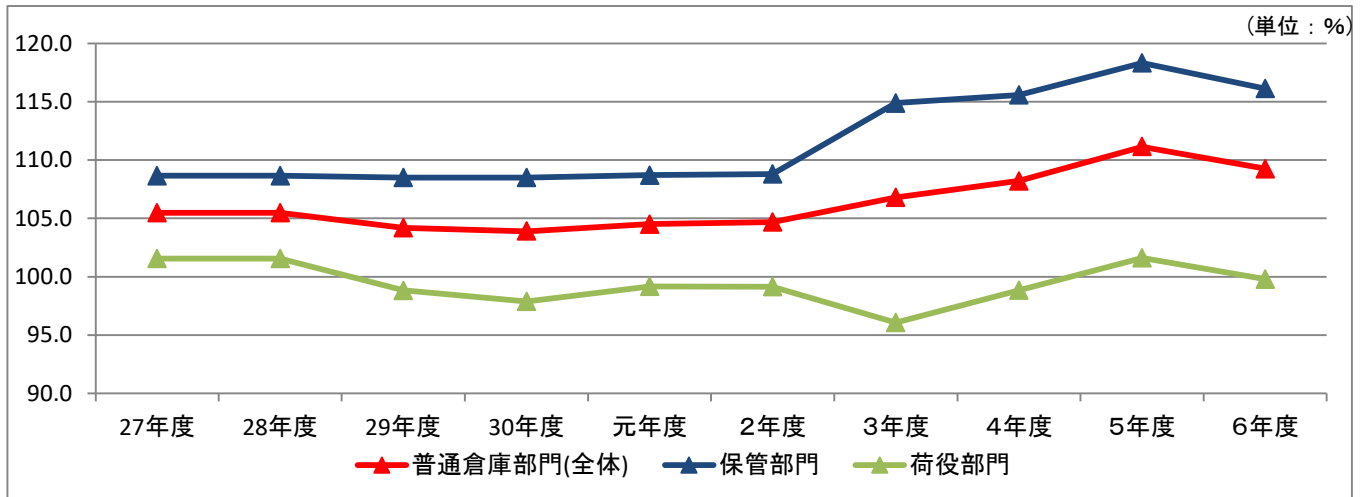
保管部門については、昨年度の116.1%から0.9ポイントの減少となった。

荷役部門については、昨年度の99.8%と比較して1.0ポイントの減少となった。

○ 普通倉庫業における経常収支率の推移

(単位：%)

区 分	27年度	28年度	29年度	30年度	元年度	2年度	3年度	4年度	5年度	6年度
普通倉庫部門(全体)	105.5	104.2	103.9	104.5	104.7	106.8	108.2	111.1	109.3	108.0
(うち保管部門)	108.7	108.5	108.7	108.7	108.8	114.9	115.6	118.3	116.1	115.2
(うち荷役部門)	101.6	98.8	97.9	99.2	99.1	96.1	98.8	101.6	99.8	98.8



(5) 主要原価構成 (1社平均)

6年度の経常費用23億1,722万1千円の主要原価構成割合については、人件費19.0%、請負費用28.0%、派遣費用2.2%、減価償却費8.7%、賃借料14.7%、営業外費用0.8%等となった。

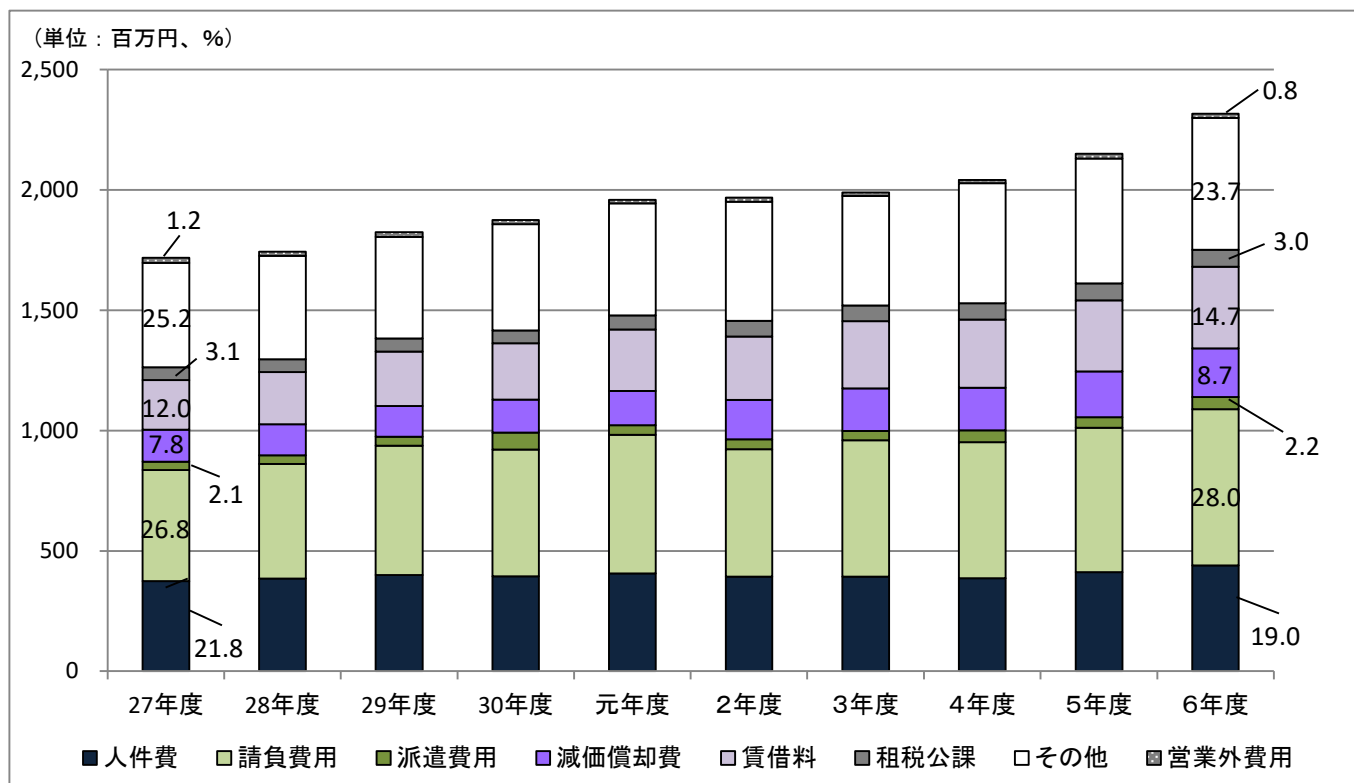
主要原価構成割合のうち人件費の占める割合は減少傾向にある。外部に支払う請負費用と派遣費用の占める割合は3割となった。

○ 普通倉庫業における主要原価構成の推移 (1社平均)

(単位：千円、%)

区分	27年度	28年度	29年度	30年度	元年度	2年度	3年度	4年度	5年度	6年度
人件費	374,535 (21.8)	386,154 (22.2)	400,106 (21.9)	394,806 (21.1)	405,563 (20.7)	393,223 (20.0)	393,434 (19.8)	387,218 (19.0)	412,482 (19.2)	439,846 (19.0)
請負費用	460,878 (26.8)	475,270 (27.3)	536,948 (29.4)	526,131 (28.1)	576,805 (29.4)	529,502 (26.9)	566,297 (28.5)	564,473 (27.7)	598,335 (27.8)	648,058 (28.0)
派遣費用	35,476 (2.1)	35,764 (2.1)	37,053 (2.0)	71,352 (3.8)	40,016 (2.0)	40,401 (2.1)	38,535 (1.9)	48,898 (2.4)	45,204 (2.1)	50,455 (2.2)
減価償却費	133,317 (7.8)	129,693 (7.4)	128,705 (7.1)	135,990 (7.3)	142,113 (7.3)	164,748 (8.4)	176,621 (8.9)	177,929 (8.7)	190,302 (8.9)	202,674 (8.7)
賃借料	205,812 (12.0)	216,787 (12.4)	225,677 (12.4)	233,859 (12.5)	255,169 (13.0)	262,875 (13.4)	280,368 (14.1)	282,883 (13.9)	294,453 (13.7)	339,522 (14.7)
租税公課	52,894 (3.1)	53,025 (3.0)	54,751 (3.0)	53,094 (2.8)	58,867 (3.0)	65,906 (3.4)	64,351 (3.2)	67,747 (3.3)	70,692 (3.3)	70,622 (3.0)
その他	433,553 (25.2)	429,737 (24.7)	421,950 (23.1)	442,952 (23.6)	465,429 (23.8)	494,851 (25.2)	455,157 (22.9)	499,009 (24.4)	519,839 (24.2)	548,341 (23.7)
営業外費用	20,947 (1.2)	16,409 (0.9)	19,171 (1.1)	15,971 (0.9)	14,999 (0.8)	15,777 (0.8)	14,778 (0.7)	13,096 (0.6)	18,724 (0.9)	17,703 (0.8)
(うち金融費用)	14,889 (0.9)	13,526 (0.8)	14,396 (0.8)	11,283 (0.6)	10,804 (0.6)	9,879 (0.5)	8,785 (0.4)	9,473 (0.5)	10,098 (0.5)	11,654 (0.5)
費用総計	1,717,413 (100.0)	1,742,839 (100.0)	1,824,363 (100.0)	1,874,155 (100.0)	1,958,962 (100.0)	1,967,283 (100.0)	1,989,542 (100.0)	2,041,251 (100.0)	2,150,033 (100.0)	2,317,221 (100.0)

※「その他」とは、水道光熱費、通信費、消耗品費、交際費、旅費等。



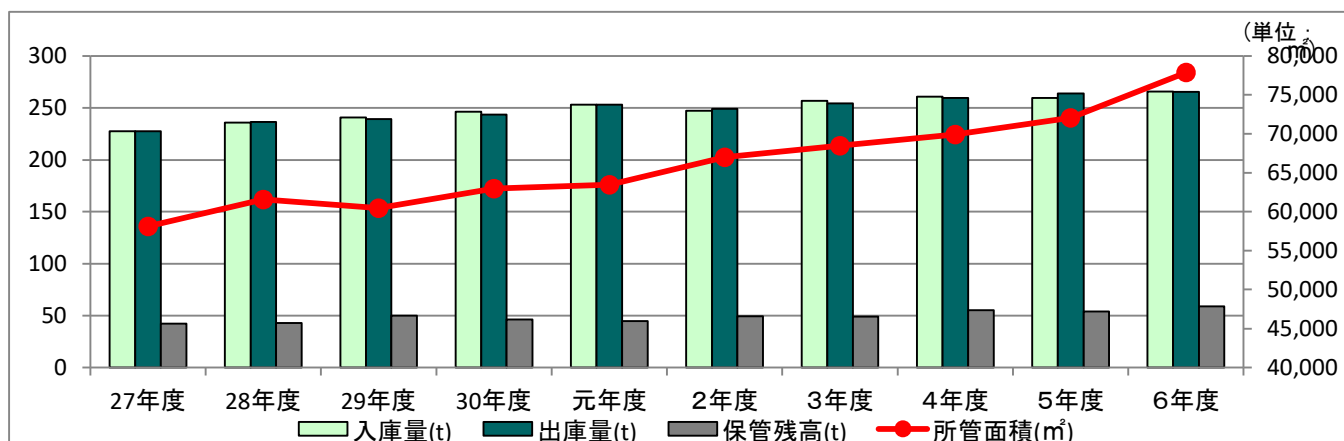
(6) 入出庫量・保管残高・所管面積・従業員数(1社平均)

6年度の入庫量は26万5,659トン、出庫量は26万5,466トンとなった。

また、保管残高(平均月末)は5万9,072トンとなった。所管面積は7万7,875㎡となり、従業員数は113人となった。

○ 普通倉庫業における入出庫量・保管残高・所管面積・従業員数の推移(1社平均)

区分	27年度	28年度	29年度	30年度	元年度	2年度	3年度	4年度	5年度	6年度
入庫量(t)	227,759	235,908	240,906	246,450	253,237	247,258	256,691	260,910	259,553	265,659
出庫量(t)	227,827	236,557	239,310	243,612	253,112	248,999	254,275	259,552	263,939	265,466
保管残高(t)	42,261	42,799	49,933	46,559	44,541	49,457	48,962	55,286	54,051	59,072
所管面積(㎡)	58,122	61,562	60,469	62,973	63,489	67,011	68,493	69,929	72,066	77,875
従業員数(人)	98	92	102*	103*	100*	102*	108	107*	107	113

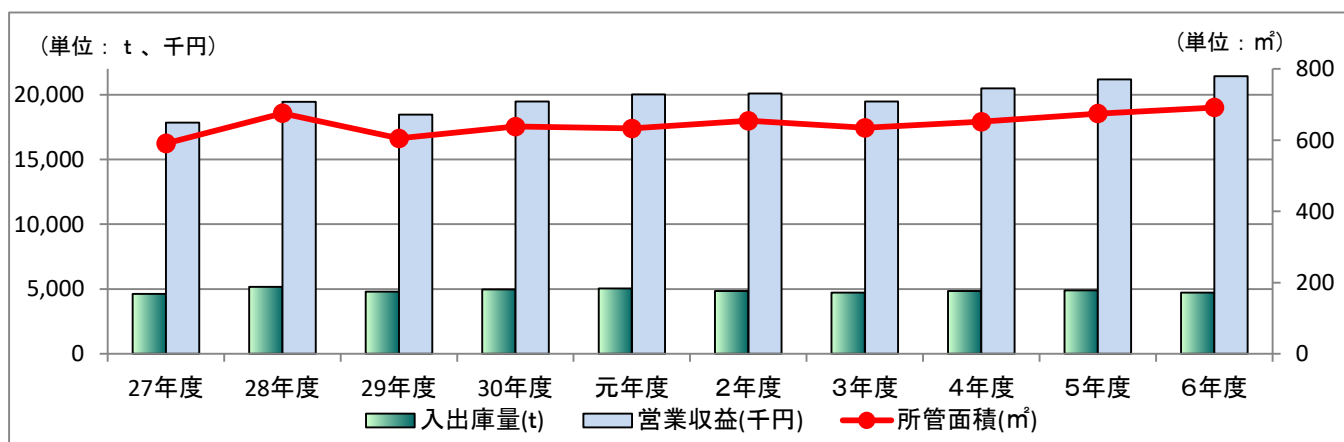


(7) 生産性(従業員1人あたり)

6年度の従業員1人あたりの入出庫量は4,717トン、営業収益は2,144万2千円となった。所管面積は、692㎡となった。

○ 普通倉庫業における従業員1人あたりの生産性(入出庫・営業収益・所管面積)

区分	27年度	28年度	29年度	30年度	元年度	2年度	3年度	4年度	5年度	6年度
入出庫量(t)	4,633	5,186	4,800	4,967	5,049	4,844	4,734	4,851	4,898	4,717
営業収益(千円)	17,857	19,460	18,471	19,493	20,036	20,108	19,497	20,511	21,178	21,442
所管面積(㎡)	591	676	604	638	633	654	635	652	674	692



2. 冷蔵倉庫

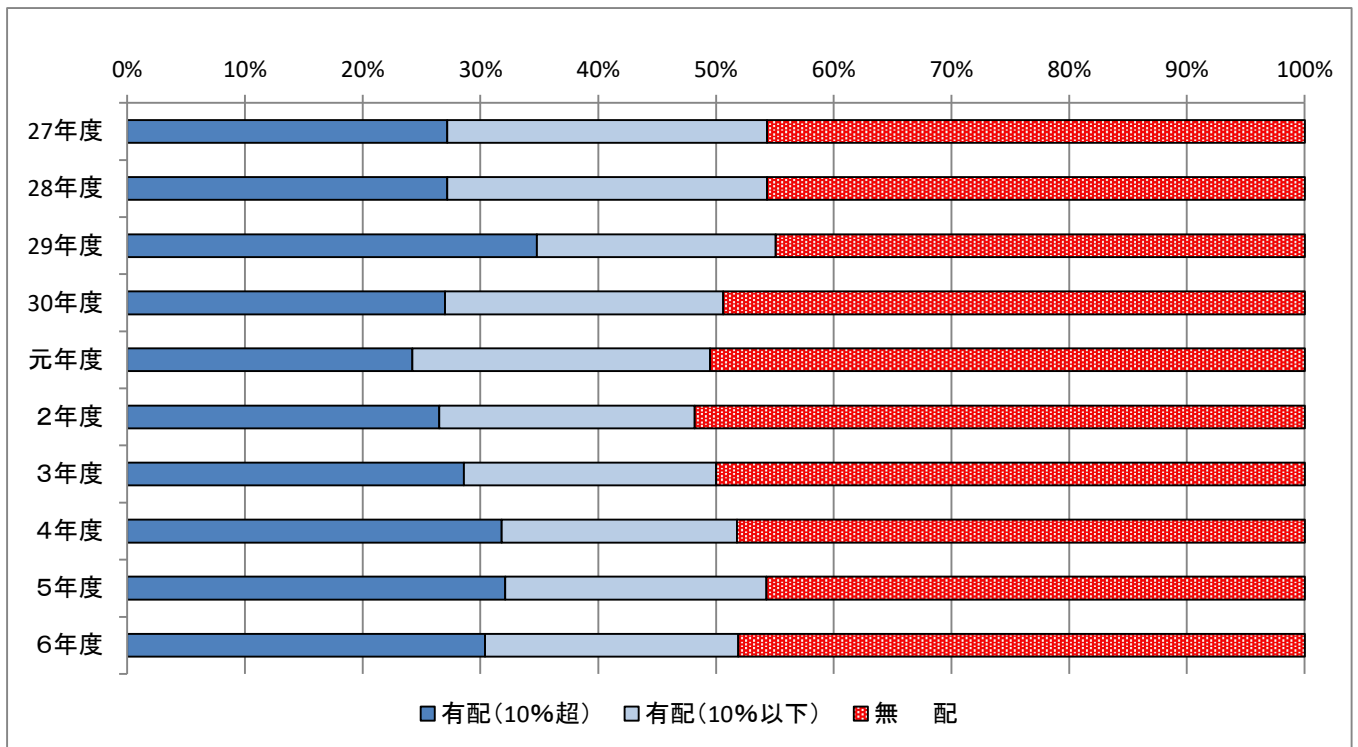
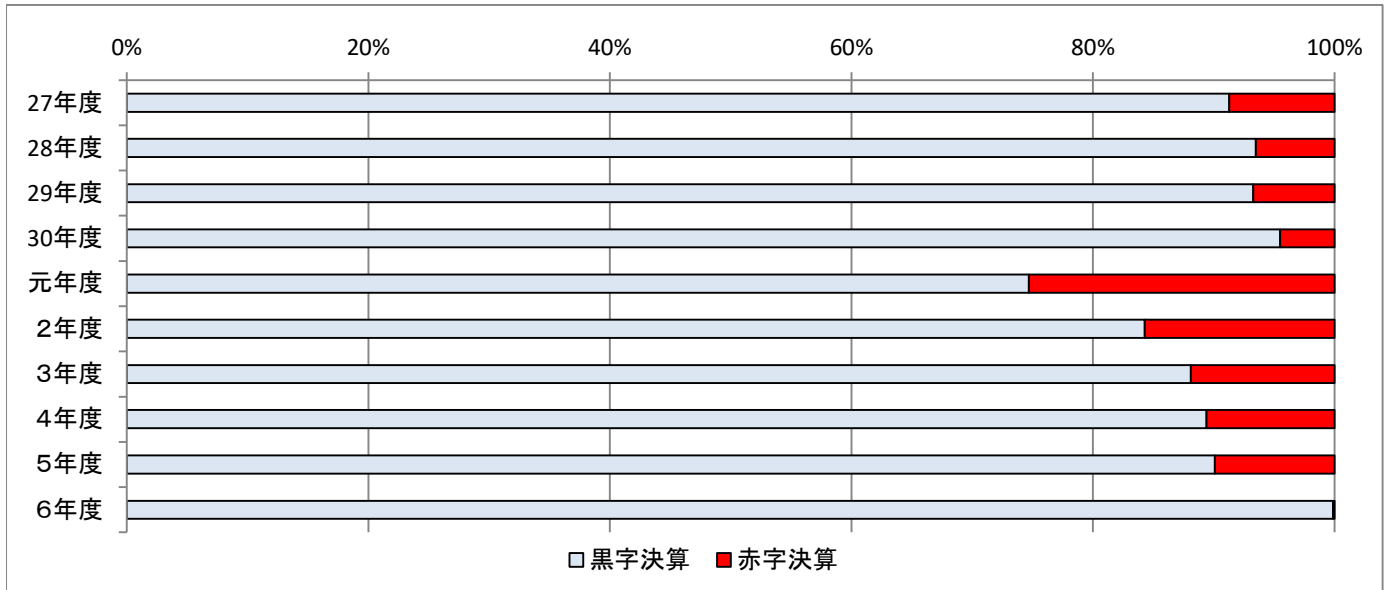
(1) 経営状況

冷蔵倉庫事業者79社のうち黒字決算は71社(全体の89.9%)となり、前年度から0.2ポイントの減少となった。

○ 経営状況の推移

(単位：%)

区 分	27年度	28年度	29年度	30年度	元年度	2年度	3年度	4年度	5年度	6年度
黒 字 決 算	91.3	93.5	93.3	95.5	74.7	84.3	88.1	89.4	90.1	89.9
赤 字 決 算	8.7	6.5	6.7	4.5	25.3	15.7	11.9	10.6	9.9	0.1
有 配 (10 % 超)	27.2	27.2	34.8	27.0	24.2	26.5	28.6	31.8	32.1	0.3
有 配 (10 % 以 下)	27.2	27.2	20.3	23.6	25.3	21.7	21.4	20.0	22.2	0.2
無 配	45.7	45.7	44.9	49.4	50.5	51.8	50.0	48.2	45.7	0.5



(2) 事業別営業収益構成(1社平均)

6年度の事業別営業収益の構成をみると、全営業収益91億6,872万5千円のうち、冷蔵倉庫業27億6,112万6千円(30.1%)、食品事業32億7,682万2千円(35.7%)、貨物利用運送事業14億5,405万4千円(15.9%)、不動産賃貸業5,088万9千円(0.6%)、凍結・製氷業6,873万2千円(0.7%)等となった。

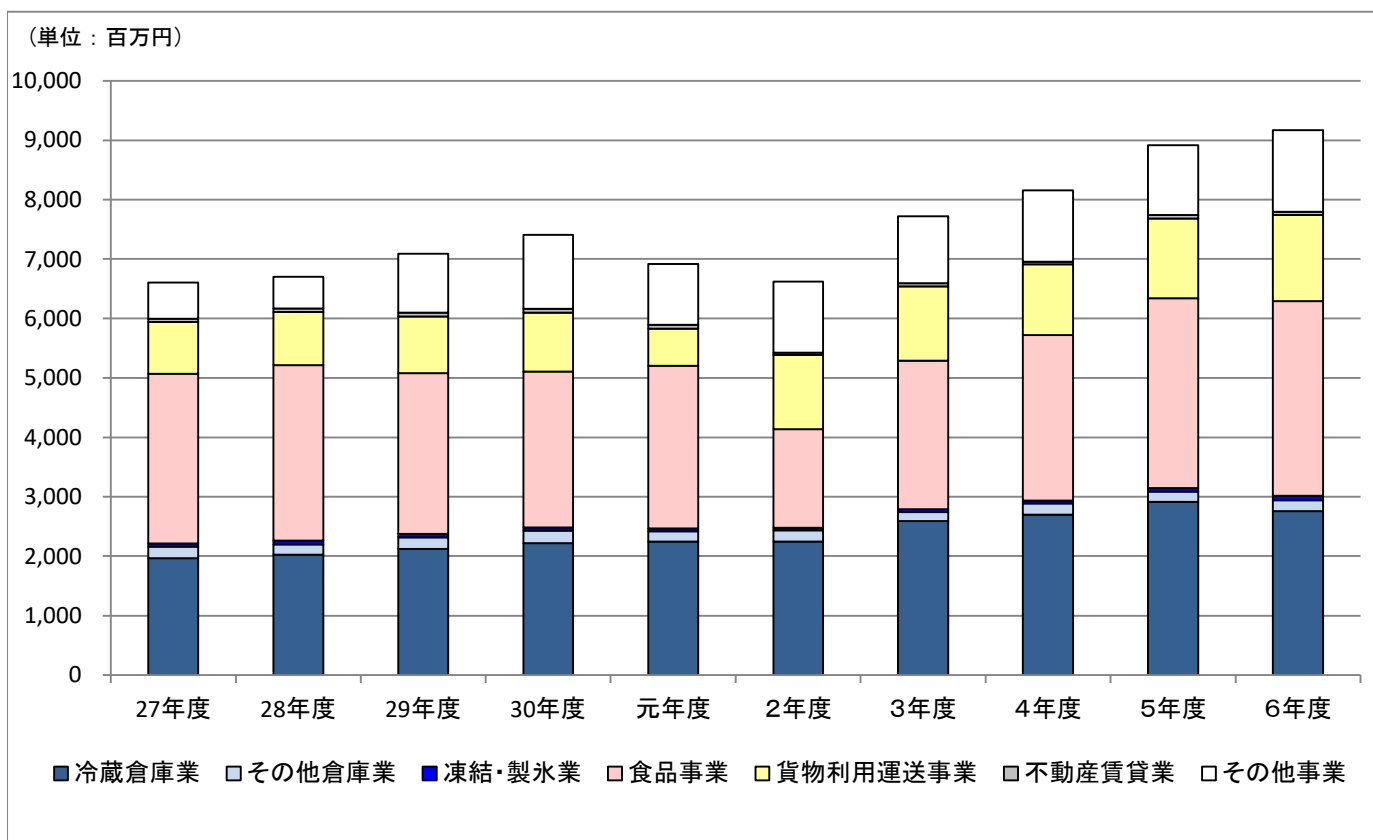
○ 会社全体における事業別営業収益構成の推移(1社平均)

(単位：千円、%)

区分	27年度	28年度	29年度	30年度	元年度	2年度	3年度	4年度	5年度	6年度
冷蔵倉庫業	1,966,826 (29.8)	2,025,268 (30.2)	2,127,024 (30.0)	2,220,043 (30.0)	2,246,459 (32.5)	2,246,348 (33.9)	2,590,687 (33.6)	2,698,999 (33.1)	2,911,275 (32.7)	2,761,126 (30.1)
その他倉庫業	192,203 (2.9)	173,164 (2.6)	194,942 (2.8)	210,937 (2.8)	172,894 (2.5)	188,640 (2.8)	152,907 (2.0)	190,887 (2.3)	178,324 (2.0)	185,151 (2.0)
凍結・製氷業	54,854 (0.8)	62,688 (0.9)	51,289 (0.7)	49,929 (0.7)	50,781 (0.7)	43,062 (0.7)	48,403 (0.6)	47,906 (0.6)	57,399 (0.6)	68,732 (0.7)
食品事業	2,853,545 (43.2)	2,952,391 (44.1)	2,707,744 (38.2)	2,628,023 (35.5)	2,738,078 (39.6)	1,659,812 (25.1)	2,500,664 (32.4)	2,784,744 (34.1)	3,194,856 (35.8)	3,276,822 (35.7)
貨物利用運送事業	877,718 (13.3)	895,910 (13.4)	956,098 (13.5)	986,213 (13.3)	620,688 (9.0)	1,244,880 (18.8)	1,251,223 (16.2)	1,187,188 (14.6)	1,342,516 (15.1)	1,454,054 (15.9)
不動産賃貸業	50,652 (0.8)	58,490 (0.9)	60,584 (0.9)	66,100 (0.9)	60,564 (0.9)	43,605 (0.7)	50,642 (0.7)	47,874 (0.6)	52,987 (0.6)	50,889 (0.6)
その他事業	609,324 (9.2)	530,155 (7.9)	990,020 (14.0)	1,244,238 (16.8)	1,025,148 (14.8)	1,198,483 (18.1)	1,123,765 (14.6)	1,198,821 (14.7)	1,178,012 (13.2)	1,371,950 (15.0)
営業収益	6,605,123 (100.0)	6,698,066 (100.0)	7,087,700 (100.0)	7,405,482 (100.0)	6,914,612 (100.0)	6,624,830 (100.0)	7,718,291 (100.0)	8,156,421 (100.0)	8,915,367 (100.0)	9,168,725 (100.0)

※1 ()内は営業収益に占める割合。

※2 「その他事業」とは、港湾運送事業、通関業等。



(3) 収支状況(1社平均)

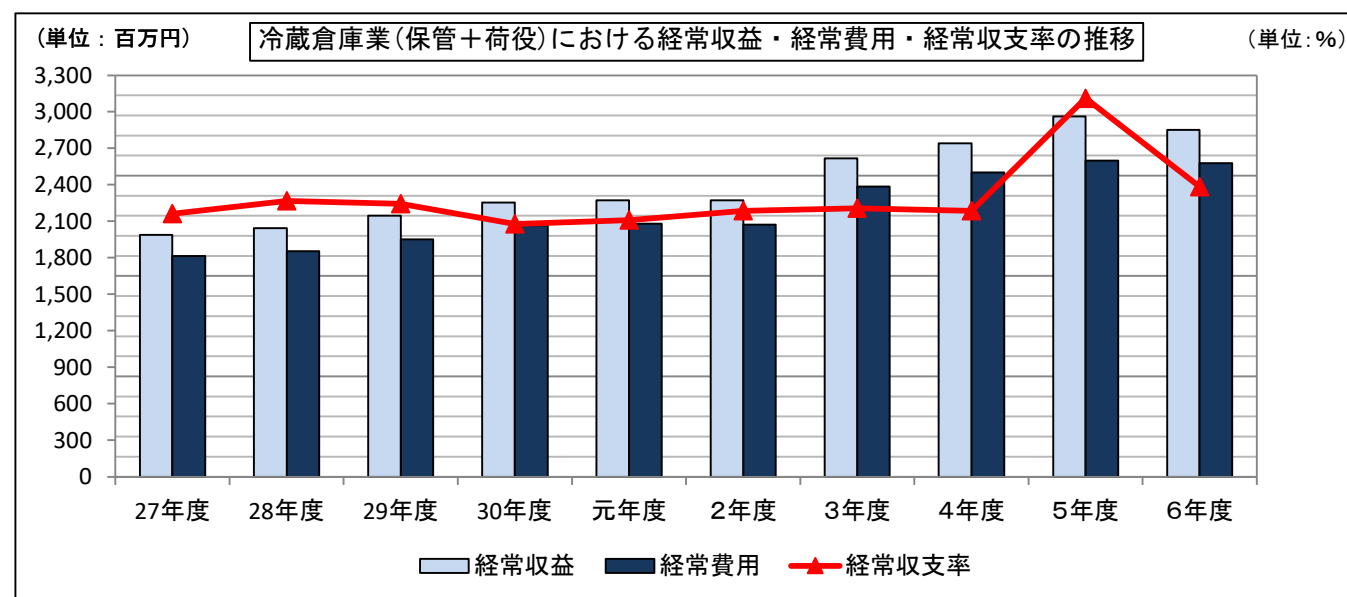
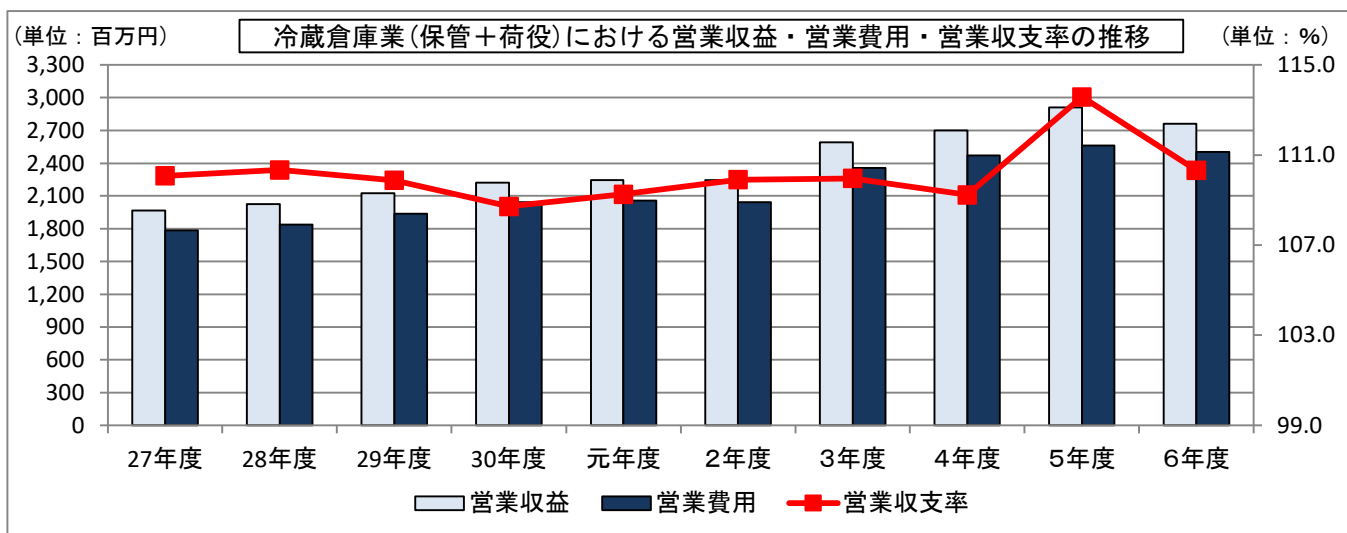
6年度の冷蔵倉庫業における営業収益は27億6,112万6千円、営業費用は25億276万8千円となり、営業損益は2億5,835万9千円となった。

また、経常収益は28億4,986万6千円、経常費用は25億7,779万5千円、経常損益は2億7,207万1千円となり、経常収支率は110.3%と、12年度以降黒字を維持している。

○ 冷蔵倉庫業(保管+荷役)における収支状況の推移(1社平均)

(単位：千円、%)

区分	27年度	28年度	29年度	30年度	元年度	2年度	3年度	4年度	5年度	6年度
営業収益	1,966,826	2,025,268	2,127,024	2,220,043	2,246,459	2,246,348	2,590,687	2,698,999	2,911,275	2,761,126
営業外収益	20,849	16,855	18,681	34,642	27,007	26,061	27,067	42,236	51,652	88,740
経常収益	1,987,676	2,042,122	2,145,705	2,254,685	2,273,466	2,272,409	2,617,753	2,741,236	2,962,928	2,849,866
営業費用	1,786,846	1,835,501	1,935,911	2,042,028	2,056,137	2,043,912	2,356,195	2,471,107	2,563,203	2,502,768
営業外費用	28,497	21,049	17,021	24,999	25,118	29,525	29,917	30,110	33,932	75,028
経常費用	1,815,343	1,856,550	1,952,933	2,067,027	2,081,255	2,073,436	2,386,112	2,501,217	2,597,134	2,577,795
営業損益	179,980	189,766	191,112	178,015	190,322	202,436	234,492	227,892	348,073	258,359
経常損益	172,332	185,572	192,772	187,658	192,212	198,973	231,641	240,019	365,793	272,071
営業収支率	110.1	110.3	109.9	108.7	109.3	109.9	110.0	109.2	113.6	110.3
経常収支率	109.5	110.0	109.9	109.1	109.2	109.6	109.7	109.6	114.1	110.6

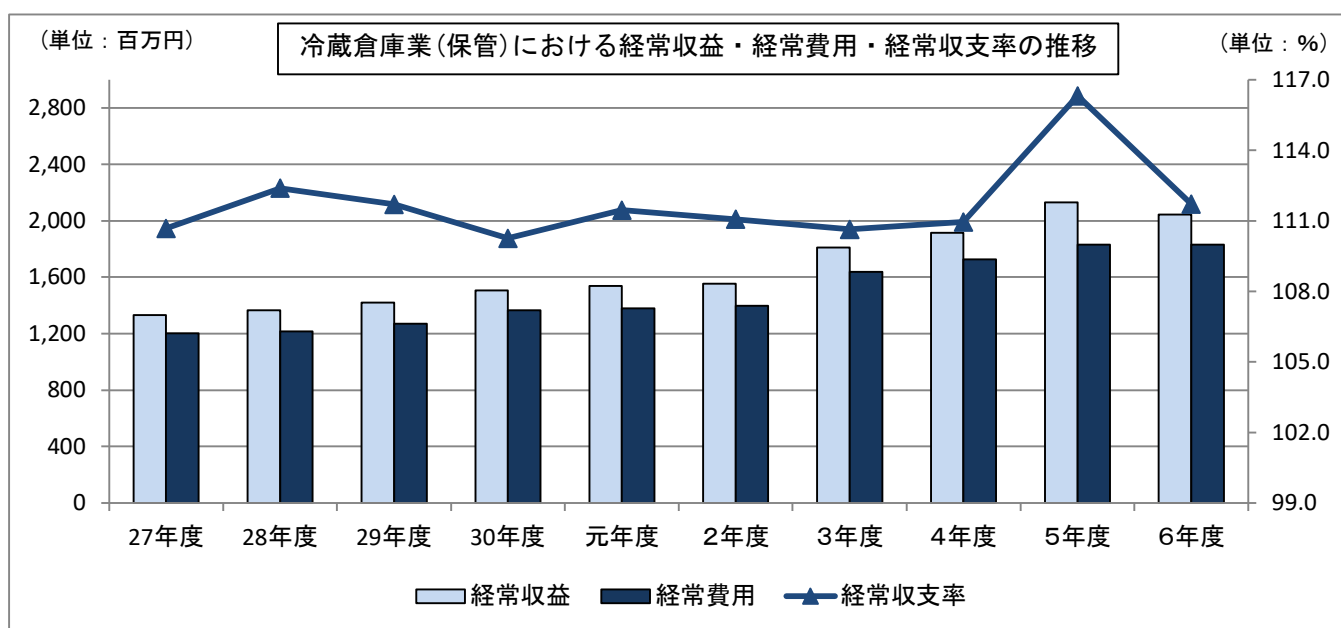
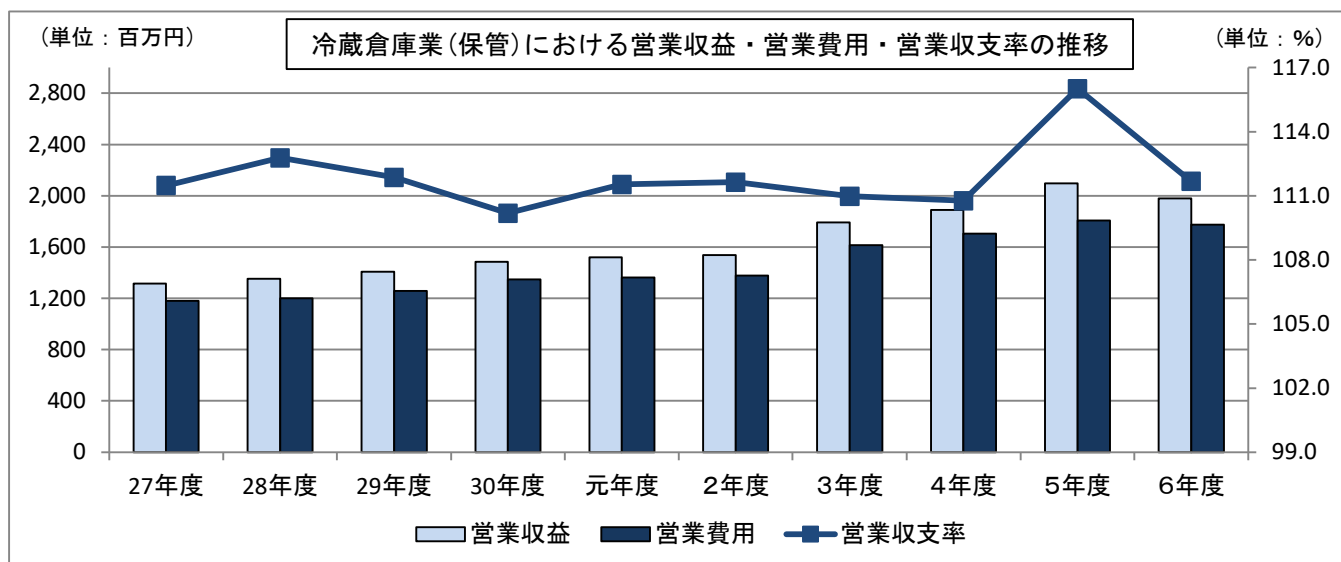


冷蔵倉庫業のうち、保管部門における営業収益は19億8,109万4千円、営業費用は17億7,399万1千円となり、営業損益は2億710万2千円となった。
 また、経常収益は2億4,523万円、経常費用は18億3,091万1千円となり、経常損益は2億1,432万円となった。経常収支率は111.7%となった。

○ 冷蔵倉庫業(保管)における収支状況の推移(1社平均)

(単位：千円、%)

区分	27年度	28年度	29年度	30年度	元年度	2年度	3年度	4年度	5年度	6年度
営業収益	1,315,682	1,352,826	1,408,408	1,484,274	1,519,123	1,536,932	1,792,901	1,889,441	2,096,869	1,981,094
営業外収益	15,366	12,903	12,016	21,250	18,717	17,113	17,834	26,408	33,411	64,137
経常収益	1,331,047	1,365,729	1,420,424	1,505,524	1,537,840	1,554,044	1,810,735	1,915,849	2,130,280	2,045,230
営業費用	1,180,156	1,199,603	1,259,101	1,347,047	1,361,986	1,376,723	1,615,459	1,705,726	1,807,516	1,773,991
営業外費用	22,509	15,603	12,659	18,467	17,853	22,538	21,280	21,097	24,038	56,919
経常費用	1,202,664	1,215,206	1,271,760	1,365,514	1,379,839	1,399,261	1,636,739	1,726,823	1,831,554	1,830,911
営業損益	135,526	153,223	149,307	137,227	157,137	160,209	177,442	183,715	289,353	207,102
経常損益	128,383	150,523	148,664	140,011	158,001	154,783	173,996	189,026	298,726	214,320
営業収支率	111.5	112.8	111.9	110.2	111.5	111.6	111.0	110.8	116.0	111.7
経常収支率	110.7	112.4	111.7	110.3	111.5	111.1	110.6	110.9	116.3	111.7



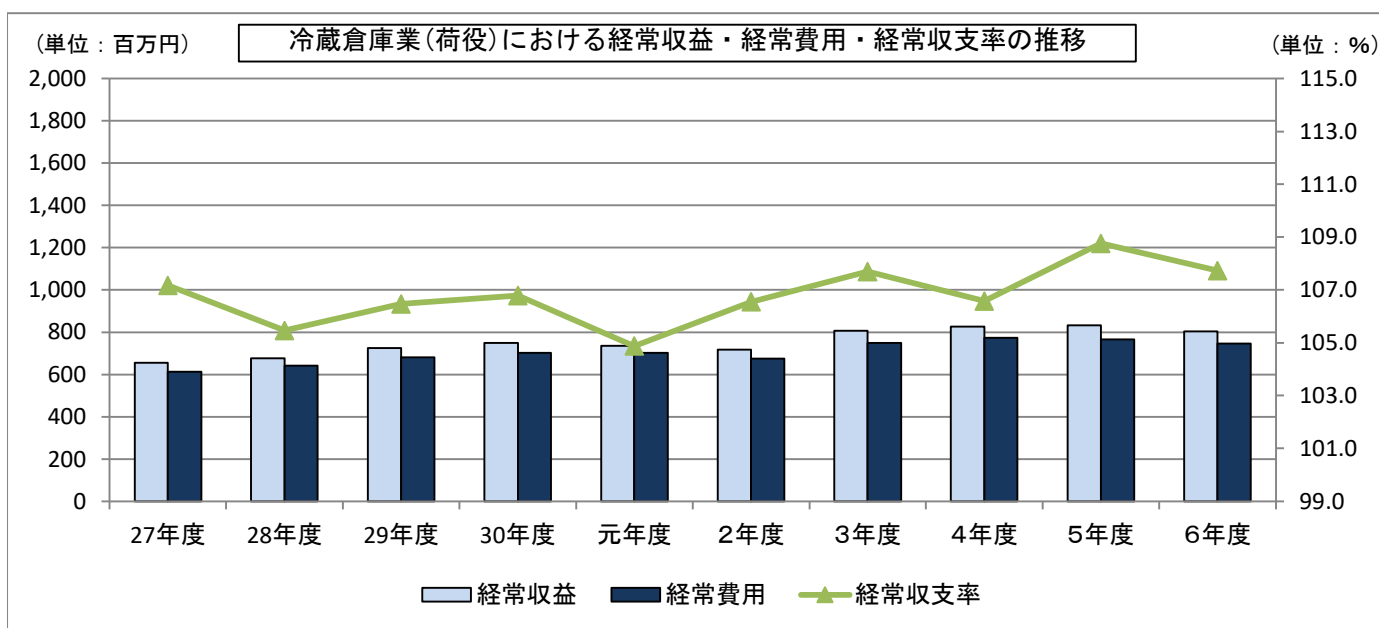
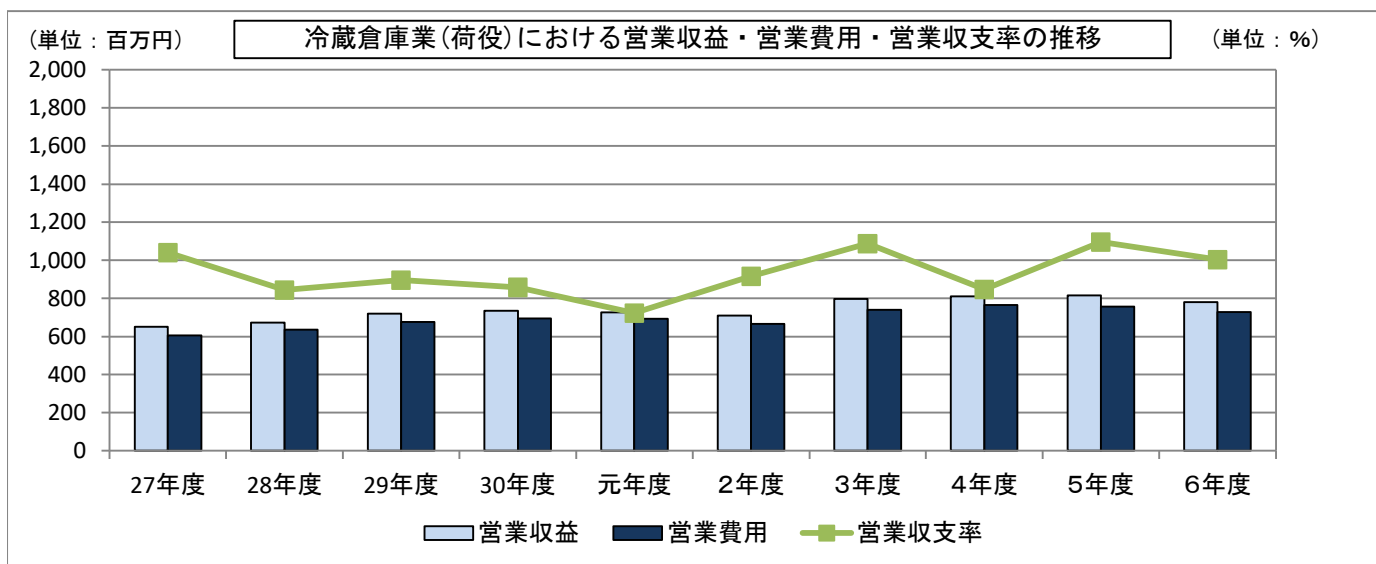
冷蔵倉庫業のうち、荷役部門における営業収益は7億8,003万3千円、営業費用は7億2,877万6千円となり、営業損益は5,125万6千円となった。

また、経常収益は8億463万6千円、経常費用は7億4,688万5千円となり、経常損益は5,775万1千円、経常収支率は107.7%となった。

○ 冷蔵倉庫業(荷役)における収支状況の推移(1社平均)

(単位：千円、%)

区分	27年度	28年度	29年度	30年度	元年度	2年度	3年度	4年度	5年度	6年度
営業収益	651,145	672,441	718,616	735,769	727,336	709,416	797,786	809,558	814,407	780,033
営業外収益	5,484	3,952	6,665	13,392	8,290	8,948	9,233	15,829	18,241	24,603
経常収益	656,628	676,393	725,281	749,160	735,626	718,365	807,019	825,387	832,648	804,636
営業費用	606,690	635,898	676,811	694,981	694,151	667,189	740,736	765,382	755,686	728,776
営業外費用	5,989	5,446	4,363	6,532	7,264	6,986	8,637	9,013	9,894	18,108
経常費用	612,679	641,344	681,173	701,513	701,416	674,175	749,373	774,394	765,580	746,885
営業損益	44,454	36,543	41,805	40,788	33,185	42,227	57,050	44,177	58,720	51,256
経常損益	43,949	35,050	44,107	47,647	34,211	44,189	57,646	50,993	67,067	57,751
営業収支率	107.3	105.7	106.2	105.9	104.8	106.3	107.7	105.8	107.8	107.0
経常収支率	107.2	105.5	106.5	106.8	104.9	106.6	107.7	106.6	108.8	107.7



(4) 経常収支率の推移

過去10年の経常収支率の推移をみると、冷蔵倉庫部門全体では27年度の109.5%と比較して1.1ポイントの増加となり、昨年度より3.5ポイントの減少となった。

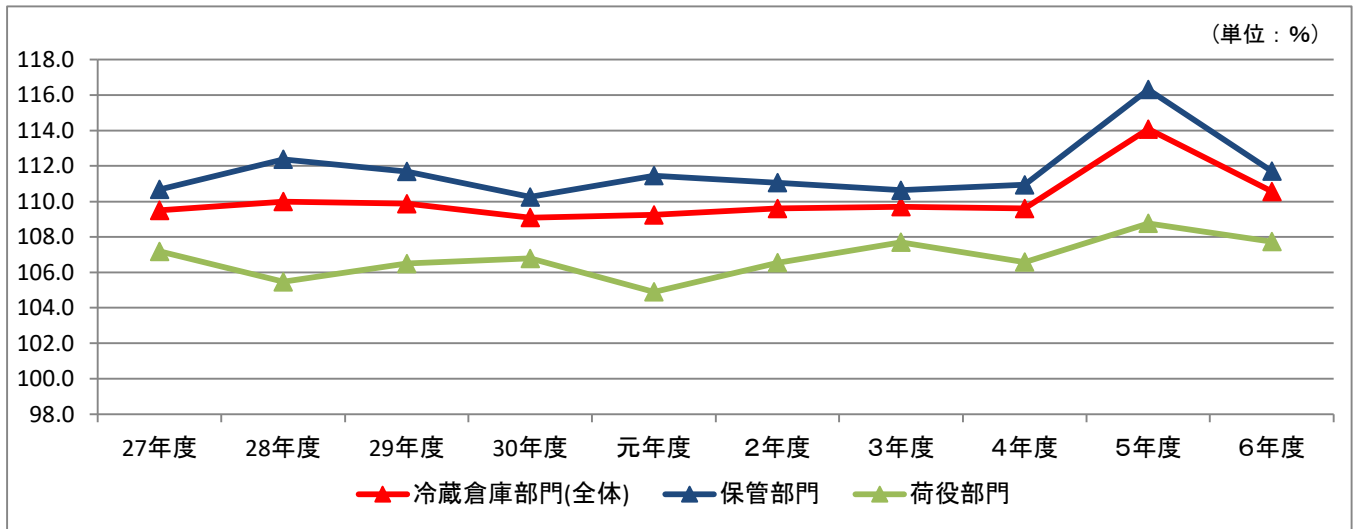
保管部門については、昨年度の116.3%と比較すると4.6ポイントの減少となった。

荷役部門については、昨年度の108.8%から1.1ポイントの減少となった。

○ 冷蔵倉庫業における経常収支率の推移

(単位：%)

区 分	27年度	28年度	29年度	30年度	元年度	2年度	3年度	4年度	5年度	6年度
冷蔵倉庫部門(全体)	109.5	110.0	109.9	109.1	109.2	109.6	109.7	109.6	114.1	110.6
(うち保管部門)	110.7	112.4	111.7	110.3	111.5	111.1	110.6	110.9	116.3	111.7
(うち荷役部門)	107.2	105.5	106.5	106.8	104.9	106.6	107.7	106.6	108.8	107.7



(5) 主要原価構成 (1社平均)

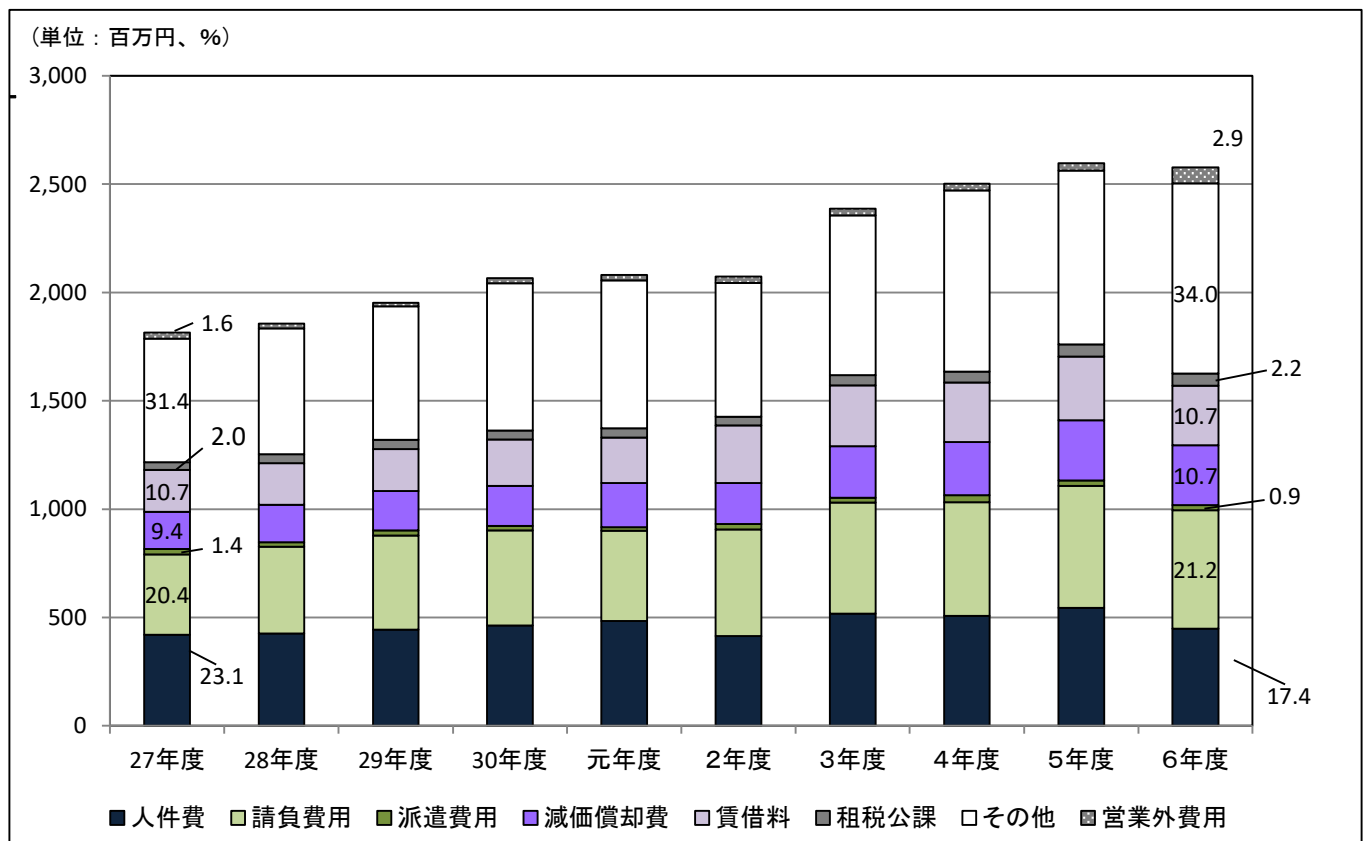
6年度の経常費用25億7,779万5千円の主要原価構成割合については、人件費17.4%、請負費用21.2%、派遣費用0.9%、減価償却費10.7%、賃借料10.7%、営業外費用2.9%等となった。
外部に支払う請負費用と派遣費用の占める割合は2.2割となった。

○ 冷蔵倉庫業における主要原価構成の推移 (1社平均)

(単位：千円、%)

区分	27年度	28年度	29年度	30年度	元年度	2年度	3年度	4年度	5年度	6年度
人件費	419,490 (23.1)	427,012 (23.0)	443,698 (22.7)	463,075 (22.4)	484,100 (23.3)	413,135 (19.9)	517,092 (21.7)	506,563 (20.3)	543,952 (20.9)	447,805 (17.4)
請負費用	370,453 (20.4)	399,333 (21.5)	434,696 (22.3)	438,177 (21.2)	415,911 (20.0)	493,443 (23.8)	513,166 (21.5)	524,898 (21.0)	563,909 (21.7)	547,587 (21.2)
派遣費用	24,804 (1.4)	20,568 (1.1)	23,195 (1.2)	20,351 (1.0)	16,087 (0.8)	24,764 (1.2)	21,804 (0.9)	32,529 (1.3)	25,382 (1.0)	23,669 (0.9)
減価償却費	171,335 (9.4)	173,505 (9.3)	182,386 (9.3)	186,071 (9.0)	203,922 (9.8)	189,461 (9.1)	237,365 (9.9)	245,989 (9.8)	277,685 (10.7)	274,777 (10.7)
賃借料	193,959 (10.7)	192,500 (10.4)	193,498 (9.9)	213,618 (10.3)	210,747 (10.1)	266,758 (12.9)	280,785 (11.8)	274,939 (11.0)	293,549 (11.3)	275,800 (10.7)
租税公課	36,513 (2.0)	40,206 (2.2)	42,087 (2.2)	42,074 (2.0)	42,761 (2.1)	39,073 (1.9)	48,936 (2.1)	50,974 (2.0)	56,625 (2.2)	55,993 (2.2)
その他	570,294 (31.4)	582,377 (31.4)	616,352 (31.6)	678,663 (32.8)	682,607 (32.8)	617,277 (29.8)	737,046 (30.9)	835,214 (33.4)	802,102 (30.9)	877,137 (34.0)
営業外費用	28,497 (1.6)	21,049 (1.1)	17,021 (0.9)	24,999 (1.2)	25,118 (1.2)	29,525 (1.4)	29,917 (1.3)	30,110 (1.2)	33,932 (1.3)	75,028 (2.9)
(うち金融費用)	19,808 (1.1)	12,437 (0.7)	10,227 (0.5)	13,792 (0.7)	14,549 (0.7)	14,698 (0.7)	15,838 (0.7)	16,148 (0.6)	17,708 (0.7)	54,718 (2.1)
費用総計	1,815,343 (100.0)	1,856,550 (100.0)	1,952,933 (100.0)	2,067,027 (100.0)	2,081,255 (100.0)	2,073,436 (100.0)	2,386,112 (100.0)	2,501,217 (100.0)	2,597,134 (100.0)	2,577,795 (100.0)

※ 「その他」とは、水道光熱費、通信費、消耗品費、交際費、旅費等。



(6) 入出庫量・保管残高・所管容積・従業員数(1社平均)

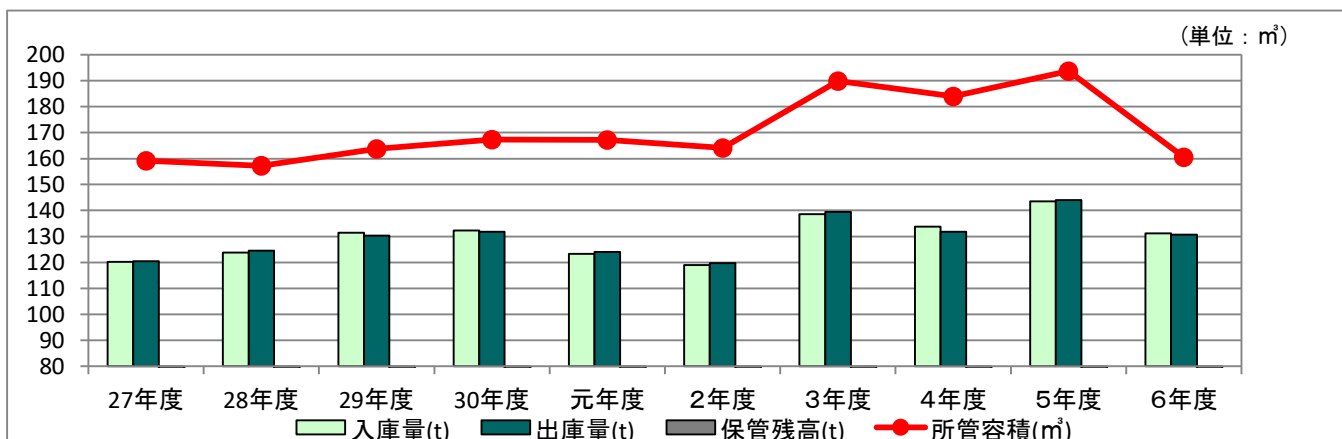
6年度の入庫量は13万1,711トン、出庫量は13万7111トンとなった。

また、保管残高(平均月末)は2万6,301トンとなった。

所管容積は16万549㎡となり、従業員数は135人となった。

○ 冷蔵倉庫業における入出庫量・保管残高・所管容積・従業員数の推移(1社平均)

区分	27年度	28年度	29年度	30年度	元年度	2年度	3年度	4年度	5年度	6年度
入庫量(t)	120,284	123,772	131,404	132,343	123,331	118,982	138,693	133,897	143,565	131,171
出庫量(t)	120,475	124,542	130,365	131,815	124,046	119,832	139,423	131,846	144,062	130,711
保管残高(t)	21,839	21,715	22,281	23,325	23,080	20,852	25,580	25,357	29,552	26,301
所管容積(㎡)	159,153	157,210	163,761	167,309	167,231	164,079	189,840	183,929	193,695	160,549
従業員数(人)	90	95	97	101*	115*	105*	117*	124	135	135



(7) 生産性(従業員1人あたり)

6年度の従業員1人あたりの入出庫量は1,940トン、営業収益は2,045万9千円となった。

所管容積は1,190㎡となった。

○ 冷蔵倉庫業における従業員1人あたりの生産性(入出庫量・営業収益・所管容積)

区分	27年度	28年度	29年度	30年度	元年度	2年度	3年度	4年度	5年度	6年度
入出庫量(t)	2,676	2,626	2,689	2,622	2,158	2,271	2,382	2,136	2,128	1,940
営業収益(千円)	21,861	21,416	21,853	22,035	19,593	21,366	22,184	21,697	21,541	20,459
所管容積(㎡)	1,769	1,662	1,682	1,661	1,459	1,561	1,626	1,479	1,433	1,190

