

美しい日本の歴史的風土100選の実施

(1) 概要

美しい日本の歴史的風土100選実行委員会（（財）古都保存財団等関係公益法人等で構成）が、古都保存法施行40周年を記念し、歴史的風土の保存と継承、観光立国、風格ある美しい活力に満ちた地域社会の実現等に資することを目的として、次世代に継承すべき美しい日本の歴史的風土が良好に保存されている地域を全国から公募。

全国から698件の推薦を受け、歴史的風土に係る各界の専門家からなる「美しい日本の歴史的風土100選選定委員会」において、特に優れた「美しい日本の歴史的風土」を有する100都市を選定するとともに、それに準ずる100都市を選定。

(2) 応募概要

応募期間：平成18年10月24日～12月15日 53日間

推薦対象：歴史的な建物や庭園、古い街並み、街道、掘割や水路、古墳、遺跡、城址、社寺仏閣や社叢林、田畑や棚田、ため池や湧水等の歴史的・文化的資産が、その周りの山丘や樹林地、水辺等の自然的環境と一体となって日本らしい風情を醸し出している地域（歴史的風土）。

応募総数：698件

応募主体：地方公共団体609件、観光協会24件、NPO10件、その他の団体26件、個人29件

選定結果：美しい日本の歴史的風土100選（特別枠）※ 47都市
 美しい日本の歴史的風土100選 101都市
 美しい日本の歴史的風土準100選 116都市
 ※古都保存法対象都市、世界文化遺産指定地域対象都市

(3) 「美しい日本の歴史的風土100選」選定記念フォーラムの開催

美しい日本の歴史的風土100選の選定を記念し、わが国固有の文化的資産である歴史的風土の保存と継承、観光振興、風格のある美しい活力に満ちた地域社会の実現等に資するため、選定記念フォーラムを開催。

開催日時：平成19年3月2日（金）13:30～16:45

場 所：弁護士会館2階 大講堂「クレオ」
 東京都千代田区霞が関1-1-3

行事概要：選定証授与

基調講演

「美しい歴史的風土—自然・人間・文化—」

高階 秀爾（東京大学名誉教授）

パネルディスカッション

「美しい日本の歴史的風土の保存と継承」

<コーディネーター>

越澤 明（北海道大学大学院教授）

<パネリスト>

アレックス・カー（東洋文化研究者・株式会社庵会長）

進士五十八（東京農業大学教授）

陣内 秀信（法政大学教授）

毛利 和雄（NHK解説委員）

「美しい日本の歴史的風土 100選」 一覧表(特別枠)

	都道府県	都市名	特別枠の理由
1	奈良県	生駒郡斑鳩町	世界文化遺産指定地域「法隆寺地域の仏教建造物」
2	兵庫県	姫路市	世界文化遺産指定地域「姫路城」
3	京都府	京都市	世界文化遺産指定地域「古都京都の文化財」
4		宇治市	
5	滋賀県	大津市	
6	岐阜県	大野郡白川村	世界文化遺産指定地域「白川郷、五箇山の合掌造り集落」
7	富山県	南砺市(旧東礪波郡平村・上平村)	
8	広島県	広島市	世界文化遺産指定地域「原爆ドーム」
9		廿日市市(旧佐伯郡宮島町)	世界文化遺産指定地域「厳島神社」
10	奈良県	奈良市	世界文化遺産指定地域「古都奈良の文化財」
11	栃木県	日光市	世界文化遺産指定地域「日光の社寺」
12	沖縄県	那覇市	世界文化遺産指定地域「琉球王国のグスク及び関連遺産群」
13		国頭郡今帰仁村	
14		うるま市(旧中頭郡勝連町)	
15		中頭郡読谷村	
16		中頭郡北中城村	
17		中頭郡中城村	
18		南城市(旧島尻郡知念村)	
19	三重県	尾鷲市	世界文化遺産指定地域「紀伊山地の霊場と三詣道」
20		熊野市(旧熊野市、南牟婁郡紀和町)	
21		度会郡大紀町(旧大内山村)	
22		北牟婁郡紀北町(旧紀伊長島町、海山町)	
23		南牟婁郡御浜町	
24		南牟婁郡紀宝町(旧紀宝町、旧鵜殿村)	
25	奈良県	五條市(旧大塔村)	
26		吉野郡吉野町	
27		吉野郡黒滝村	
28		吉野郡天川村	
29		吉野郡野迫川村	
30		吉野郡十津川村	
31		吉野郡下北山村	
32		吉野郡上北山村	
33		吉野郡川上村	
34	和歌山県	新宮市(旧新宮市、旧熊野川町)	
35		田辺市(旧中辺路町、旧本宮町)	
36		伊都郡かつらぎ町	
37		伊都郡九度山町	
38		伊都郡高野町	
39		西牟婁郡白浜町(旧白浜町、旧日置川町)	
40		西牟婁郡すさみ町	
41		東牟婁郡那智勝浦町	
42	神奈川県	鎌倉市	古都保存法の古都指定都市
43		逗子市	
5	滋賀県	大津市	
3	京都府	京都市	
10	奈良県	奈良市	
44		天理市	
45		橿原市	
46		桜井市	
1		生駒郡斑鳩町	
47		高市郡明日香村	

「美しい日本の歴史的風土 100選」 一覧表(特別枠を除く)

	都道府県	都市名	地域名称	地域概要
1	北海道	小樽市	小樽運河及び周辺の歴史的街並み	明治から昭和初期の繁栄を伝える銀行、商家など建物、小樽運河、運河沿いの倉庫群が港町の風情をかもし出している。
2	北海道	函館市	函館西部地区の歴史的街並み	北方の開港都市として繁栄した明治大正期の洋風建築、倉庫、領事館跡、教会などが坂道景観と相まって異国情緒をかもし出している。
3	北海道	松前町	松前家城下町の遺産	松前城跡や寺町などの街並みが日本最北の城下町の面影を今に伝えている。
4	青森県	弘前市	津軽家城下町の遺産(城址公園、仲町の歴史的街並み)	弘前城址や寺院群、武家屋敷の街並みが城下町のたたずまいを残している。
5	青森県	黒石市	津軽家城下町の遺産(中町の歴史的街並み)	江戸時代の商家や「こみせ」のある街並みが歴史的な風情をかもし出している。
6	岩手県	平泉町	奥州藤原氏に由来する歴史的文化的遺産	中尊寺等の奥州藤原氏ゆかりの文化遺産が特徴ある歴史的景観を形成している。
7	宮城県	松島町	日本三景 松島	仏閣等の建造物や松島湾の多島海の景観が歴史的なたたずまいを残している。
8	宮城県	仙台市、多賀城市、岩沼市、名取市、七ヶ浜町、塩竈市	仙台城址、貞山堀など伊達家城下町の遺産、杜の都仙台の並木道、多賀城址	仙台城址、貞山堀など伊達家藩政時代の遺産、杜の都を象徴する定禅寺通りなど都市計画の遺産が歴史的なたたずまいを伝えている。
9	秋田県	仙北市	佐竹家城下町 角館	角館の城下町の町割り、寺院群、屋敷林に彩られた武家屋敷の街並みが武家町のたたずまいを残している。
10	福島県	下郷町	会津西街道の宿場町 大内宿	街道沿いの茅葺き屋根の建物群が宿場町の姿を良く残り、歴史的な風情をかもし出している。
11	茨城県	水戸市	水戸徳川家の歴史的文化的遺産(偕楽園、千波湖、保和苑、弘道館、水戸城址など)	偕楽園や弘道館などの歴史的資産が千波湖などの自然的環境とともに歴史的な風情を伝えている。
12	埼玉県	川越市	蔵造りの街並み	明治の大火後、蔵造りで街並みが再建され、当時の建物が多く残され、繁栄した商家町の佇まいを良く残している。
13	東京都	台東区	寛永寺・上野公園、谷中の街並み	寛永寺などの歴史的資産や谷中の街並みは江戸東京の歴史と雰囲気伝えている。
14	東京都	千代田区・中央区・文京区・港区・新宿区	江戸の城下町、明治の市区改正、帝都復興の遺産、根津・千駄木、神楽坂	内堀、外堀、皇居外苑、日比谷公園、神宮外苑、都心の並木道など歴史的資産としての都市空間、根津・千駄木、神楽坂の街並みが江戸東京の雰囲気伝えている。
15	神奈川県	横浜市	開港居留地の遺産、日本大通、山下公園、赤煉瓦倉庫	開港居留地の繁栄と関東大震災の復興に由来する歴史的建造物、並木道、公園、倉庫、外人墓地など都心のたたずまいは開港都市の歴史を伝えている。
16	神奈川県	葉山町	明治・大正に形成された別荘地	葉山御用邸をはじめ、明治、大正に形成された海浜の別荘地が落ち着いたたたずまいを残している。
17	神奈川県	箱根町	温泉観光保養地のさきがけ	東海道の関所と芦ノ湖で知られる箱根は温泉資源に恵まれ、明治以降、温泉観光開発のさきがけとなり、古くからの保養地、別荘地のたたずまいを伝えている。
18	神奈川県	大磯町	明治・大正・昭和の政財界人の別荘群(大隈重信、陸奥宗光、安田善次郎、池田成彬、吉田茂邸など)	明治以降、多数の政財界人が別荘を構えた。当時の大別荘群の一部は今なお残され、海浜の松林とともに保養地としての面影を今に伝えている。

「美しい日本の歴史的風土 100選」 一覧表(特別枠を除く)

	都道府県	都市名	地域名称	地域概要
19	神奈川県	小田原市	小田原城址公園、西海子地区のたたずまい	小田原城址や西海子の街並みなど、城下町のたたずまいを残している。
20	新潟県	関川村	米沢街道の宿場町	旧米沢街道沿いに残る豪商の建物や庭園が江戸時代の宿場町のたたずまいを伝えている。
21	新潟県	佐渡市	佐渡金山の遺構	露天掘坑跡「道遊の割戸」など、佐渡金山の遺構が往時の状況を今に伝えている。
22	富山県	高岡市	前田家城下町の遺産	高岡城址や寺院群、歴史的な街並みが前田家城下町のたたずまいを残している。
23	石川県	金沢市	前田家城下町の遺産(金沢城址、兼六園、用水群、寺院群など)	金沢城址、兼六園、用水群、寺院群等の歴史的資産が加賀百万石の城下町のたたずまいを残している。
24	石川県	加賀市	前田家城下町の遺産、橋立の街並み	山の下寺院群や加賀橋立の街並みなど、前田家城下町の風情が色濃く感じられる。
25	福井県	永平寺町	曹洞宗大本山 永平寺	日本の禅修行の場として名高い曹洞宗大本山永平寺の静寂な風景が今も残されている。
26	福井県	福井市	戦国大名朝倉氏一乗谷遺跡、松平家城下町の遺産	戦国大名朝倉氏の一乗谷の歴史的資産、養浩館など松平家城下町の歴史的資産が往時の風情を伝えている。
27	福井県	越前市	越前和紙の里 五箇地域	越前和紙の里として現在まで伝統が継承されており、その歴史を偲ばせる史跡も多く保存されている。
28	福井県	小浜市	小浜の社寺群、酒井家城下町 小浜	古くからの社寺仏閣や酒井家城下町の歴史的資産が重層的に積み重なり、歴史の厚みを感じさせる。
29	福井県	勝山市	白山信仰の拠点 平泉寺	古くから人々の信仰を集めてきた白山信仰の拠点の寺院の遺構が、時代の変遷を経て残されている。
30	長野県	南木曾町	中山道の宿場町 妻籠宿	地元の街並み保存運動の結果、中山道宿場町の歴史的街並みが保存再生された。
31	長野県	塩尻市	中山道の宿場町 奈良井宿	歴史的な街並みが多くの旅人で栄えた江戸時代の宿場町の面影を残している。
32	長野県	長野市	善光寺の門前町、戸隠神社、真田家城下町 松代	善光寺の門前町の風情とともに、松代城跡や文武学校周辺の歴史的街並みに城下町の風情が残されている。
33	長野県	松本市	国宝松本城と城下町、上高地	国宝松本城、旧開智学校をはじめ城下町のたたずまいを残している。上高地は日本の山岳リゾートのさきがけとなった。
34	長野県	小布施町	葛飾北斎ゆかりの在郷町 小布施	岩松院などの寺院、葛飾北斎ゆかりの造り酒屋など歴史的な街並みが落ち着いた風情を感じさせる。
35	長野県	軽井沢町	旧軽井沢の別荘地	明治、大正、昭和にかけて形成された避暑地の別荘地のたたずまいが今に残されている。
36	岐阜県	岐阜市	信長天下統一の拠点の城下町と中山道の宿場町	岐阜城跡、寺院群、歴史的街並みなど、長良川の水運や中山道、郡上街道の陸運によって栄えた往時の姿を残している。

「美しい日本の歴史的風土 100選」 一覧表(特別枠を除く)

	都道府県	都市名	地域名称	地域概要
37	岐阜県	高山市	城下町高山の街並み	高山城跡、高山陣屋、東山寺院群、歴史的街並みなどが、周辺の山々と一体となって城下町のたたずまいを残している。
38	岐阜県	飛騨市	城下町飛騨古川の街並み	商家等の街並みや寺院、瀬戸川などが一体となり落ち着いたたたずまいを残している。
39	岐阜県	郡上市	城下町郡上八幡の街並み	歴史的な街並みや町中を流れる用水などが落ち着いた城下町の雰囲気を残している。
40	岐阜県 愛知県	各務原市 犬山市	名勝木曽川、日本ライン、国宝犬山城と城下町	木曽川中流の深谷美や清流、犬山城、伊木山、川上別荘などの歴史的資産、鶺鴒の伝統などが一体となって歴史的たたずまいを創り上げている。
41	岐阜県	中津川市	中山道の宿場町 馬籠宿	中山道に残る歴史的街並みが江戸時代の宿場町の面影を残している。
42	岐阜県	美濃市	うだつのあがる歴史的街並み	上有知湊跡、うだつの上がる街並みなどが、長良川や小倉山と一体となり往時の城下町の雰囲気を伝えている。
43	岐阜県	恵那市	城下町岩村の街並み	日本有数の山城である岩村城跡や商家町の歴史的街並みが周辺の山並みと一体となり歴史的なたたずまいを残している
44	静岡県	富士宮市	富士山の景観、富士山本宮浅間大社	富士山をご神体とする浅間神社が、本殿の背景となる富士山と一体となって、歴史の流れを感じさせている。
45	愛知県	豊田市	伊那街道の宿場町 足助の街並み、香嵐渓	歴史的な街並み、足助川、香嵐渓が一体となって伊那街道の宿場町の面影を伝えている。
46	愛知県	名古屋	熱田神宮、名古屋城、徳川園、白壁地区	尾張徳川家の居城として栄えた名古屋城と武家屋敷に由来する文化の街並が大都市の中心部に残されている。
47	三重県	伊勢市	伊勢神宮、二見浦、夫婦岩と参道の街並み	夫婦岩、二見興玉神社や背後の音無山などの自然が古代からの歴史を感じさせる。
48	三重県	亀山市	東海道の宿場町 関宿	旧東海道に残る宿場町の街並みが往時の面影を残している。
49	滋賀県	近江八幡市	城下町近江八幡の街並み(八幡堀、近江商人の商家群)	八幡堀や背割水路、商家群、水郷の風景などが往時の近江商人の繁栄の姿を伝えている。
50	滋賀県	彦根市	国宝彦根城と城下町	国宝彦根城や周辺の歴史的な街並みが城下町のたたずまいを残している。
51	滋賀県	東近江市	近江商人のふるさと、五個荘	条里制地割、神社仏閣や商家の街並みが田園風景と一体となって往時の姿を伝えている。
52	京都府	宮津市	日本三景 天橋立	多くの文芸や絵画に描かれた歴史的な景観が今に伝えられている。
53	京都府	伊根町	伊根浦 舟屋群の街並み	江戸時代からの舟屋の街並みが海・山と一体となり古の港町のたたずまいを残している。
54	京都府	加茂町	当尾(浄瑠璃寺、岩船寺など)	浄瑠璃寺、岩船寺、石仏群や数多くの遺跡などが周囲の山並みと一体となって歴史的なたたずまいを残している。

「美しい日本の歴史的風土 100選」 一覧表(特別枠を除く)

	都道府県	都市名	地域名称	地域概要
55	大阪府	堺市	仁徳陵古墳など百舌鳥古墳群	仁徳陵古墳をはじめとする百舌鳥古墳群などが古代の歴史を感じさせる。
56	大阪府	富田林市	寺内町 富田林	寺内町の町割りや歴史的な街並みが往時の姿を今に伝えている。
57	大阪府	大阪市	住吉大社・住吉公園、大阪城公園、御堂筋、造幣局桜の通り抜け、毛馬桜之宮公園	最古級の神社建築様式の住吉大社、歴史のドラマを今に伝える大阪城公園、大阪の緑の大動脈の御堂筋など水と緑の美しい歴史的空間が都心部に残されている。
58	兵庫県	神戸市	須磨浦公園、有馬温泉、旧居留地、北野、六甲山麓	源平合戦由来の須磨の浦、秀吉由来の有馬温泉、開港居留地として発展した歴史的街並みが残されている。
59	兵庫県	篠山市	城下町篠山の街並み	篠山城址を核とし、寺院群や武家町、町人町の地割が旧態を保持し、当時の城下町の形態を今に伝えている。
60	兵庫県	豊岡市	城崎温泉の街並み	大正期の大震災の復興によって大鷲川沿いの美しい温泉景観が再建され、多くの文豪に愛された温泉街の情緒が残されている。
61	奈良県	生駒市	生駒山、宝山寺	多くの寺社仏閣が現存し、街道町、棚田等の里山風景は、当時の面影を現在に伝えている。
62	奈良県	宇陀市	城下町宇陀松山	古代からの寺社や石像が多く現存し、伊勢街道の宿場町として栄えた街並みは、豊かな自然環境と一体となり、当時の面影を現在に伝えている。
63	奈良県	葛城市	二上山、當麻寺、石光寺	古来から神聖な山として崇められ、万葉集でも数多くの歌が謳われた二上山や、當麻寺、石光寺など、古代からの風景、建造物が歴史的な雰囲気醸成している。
64	和歌山県	和歌山市	和歌浦、紀三井寺、和歌山城、友ヶ島	万葉集にも歌われ古くから人々に愛された和歌浦や紀三井寺、江戸幕府御三家である紀州徳川家の城下町などが、当時の面影を今に伝えている。
65	鳥取県	倉吉市	伯耆の国国庁跡、国分寺跡、陣屋町 倉吉の街並み	伯耆の国の国庁跡、国分寺跡が歴史公園として整備され、市内を流れる玉川沿いには、昔ながらの土蔵や商家の町並みが保存されており、往時の倉吉の面影を今に伝えている。
66	鳥取県	三朝町	三徳山	鳥取県のほぼ中央に位置する三徳山の山中には、天台宗の仏教寺院である三仏寺があり、三徳山中腹の断崖絶壁の岩屋の中に日本最古級である神社本殿形式の建築物、国宝三仏寺奥院が現存する。
67	島根県	大田市	石見銀山遺跡(大森町の街並み、銀山街道、温泉津の街並み)	16世紀前半から20世紀前半にかけて操業した世界有数の銀鉱山であり、鉱山本体、鉱山町、輸送路である街道、積出港等の諸様相が周囲の自然とともに良好に保存されている。
68	島根県	津和野町	城下町津和野の街並み	山間の小さな盆地に広がる、かつての津和野藩の城下町であり、武家屋敷、鷗外旧宅などと、堀割、河川、山並みが調和した歴史を感じさせる古都の趣きがある。
69	島根県	松江市	松江城と城下町の街並み、田和山史跡公園	堀尾吉晴が築城し、京極家を経て、明治まで松平家10代の居城となった松江城の城下町の面影が今でも色濃く残されている。田和山遺跡が周辺の自然環境とともに保全整備されている。
70	岡山県	倉敷市	倉敷美観地区	天領として栄え、倉敷川と土蔵造りの蔵、白壁の町家の街並みが美しい景観を形成しており、伝統的文化に基づく町衆の生活が息づいている
71	岡山県	高梁市	備中松山城と城下町高梁	備中松山城、武家屋敷や社寺仏閣などの歴史的建造物が周囲の山並みや河川と一体となり美しいたたずまいを形成している
72	岡山県	岡山市	岡山城、後楽園	岡山藩池田家が築いた岡山城と後楽園など歴史的遺産が往時の姿を伝えている。

「美しい日本の歴史的風土 100選」 一覧表(特別枠を除く)

	都道府県	都市名	地域名称	地域概要
73	広島県	福山市	鞆の浦	瀬戸内航路の拠点となった港町の一つであり、朝鮮通信使が立ち寄るなど、歴史的街並みとともに落ち着いた港町の風情が残されている
74	広島県	尾道市	海の豪商が築いた街並み、寺院群	海上交通の担い手であった豪商たちが寄進した寺院群など歴史的な街並みが残されている。
75	広島県	呉市	旧海軍の建築群、豊町御手洗	日本海軍の拠点基地の一つであり、旧鎮守府庁舎など旧海軍にまつわる歴史的建造物が残されている。御手洗は江戸の瀬戸内航路の重要な港の一つであり、港町の風情を伝えている。
76	山口県	萩市	毛利家城下町 萩	毛利家の城下町の町割りが今に残り、武家屋敷、堀割、港町など江戸時代の姿を残している。また、明治以降の有力政治家の生家が残されている。
77	山口県	岩国市	吉川家城下町と錦帯橋	錦帯橋をはじめ吉川家の城下町のたたずまいが今に残されている。
78	山口県 福岡県	下関市 北九州市	関門海峡を舞台とした歴史遺産(壇ノ浦、戦国大名大内家、巖流島、下関戦争、城下町長府、門司港)	平安末期から近代にかけて数々の歴史の舞台となった関門海峡の歴史的な雰囲気が残されている。
79	山口県	山口市	戦国大名大内家の文化遺産	瑠璃光寺五重塔など戦国大名大内家の文化遺産が緑豊かな環境の中に残されている。
80	徳島県	三好市	祖谷地方	吉野川上流の秘境と呼ばれる一帯であり、かずら橋や当時の集落の面影が残されている。
81	徳島県	美馬市	脇町の歴史的街並み	阿波藩城内の拠点の一つであり、藍生産地として栄え、岐阜県美濃市と並ぶ「うだつの町並み」が残されている。
82	香川県	琴平町	象頭山、金刀比羅宮、金丸座など	金刀比羅宮の門前町として栄えた往時の姿が残されている。
83	香川県	小豆島町	中山千枚田	「千枚田」を中心に、田を潤す「湯船の水」、収穫を祝う農村歌舞伎を上演する「舞台」があり、日本の昔ながらの佇まいを今も残している。
84	香川県	高松市	栗林公園、玉藻城	生駒家、後に松平家によって日本有数の大名庭園の栗林公園が整備され、水城として名高い玉藻城が残されている。
85	愛媛県	内子町	木蠟生産の在郷町 内子	明治・大正時期に木蠟の生産と輸出で栄えた商家群の町並みが今も美しいたたずまいをみせている。
86	愛媛県	松山市	松山城、道後温泉	加藤嘉明が築いた松山城、道後温泉の情緒あるたたずまいが残されている。
87	愛媛県	愛南町	風水害に備えた石垣集落 外泊	台風に備えて石垣を築いた独特の集落景観を形成している。
88	福岡県	福岡市	志賀島金印、鴻臚館、元寇防塁、福岡城址、大濠公園	古代日本におけるアジアに向けた表玄関としての歴史、黒田家55万石の築城の遺産が残されている。
89	福岡県 佐賀県	太宰府市、大野城市、宇美町 基山町	太宰府政庁、大野城、水城、基城、太宰府天満宮	水城、大野城、太宰府政庁跡をはじめとする歴史的史跡が点在し、九州の政治の中心だった往時を偲ぶことができる。
90	佐賀県	唐津市	城下町唐津の街並み、虹の松原、蕨野の棚田	優美な唐津城、日本三大松原の1つ虹の松原、石積み美しい蕨野の棚田など史跡、名勝などが点在し、歴史的なたたずまいが残されている。

「美しい日本の歴史的風土 100選」 一覧表(特別枠を除く)

	都道府県	都市名	地域名称	地域概要
91	佐賀県	佐賀市	鍋島家城下町、石井樋など佐賀藩の歴史遺産	佐賀鍋島家ゆかりの建物や、明治・大正時代の町家、武家屋敷や土木遺産などが数多く残り、往時を偲ぶことができる。
92	長崎県	長崎市	出島、中島川の石橋群、外国人居留地、深掘鍋島家の陣屋町	鎖国時代に唯一外国に開かれた出島、中島川の石橋群をはじめとする歴史的建造物などが、エキゾチックな雰囲気を出している
93	熊本県	熊本市	熊本城、水前寺公園	加藤清正が築いた熊本城、水前寺公園などの歴史的資産が往時の姿を伝えている。
94	熊本県	山都町、美里町、御船町	通潤橋をはじめとする石橋群	江戸末期～明治初期にかけて築かれた通潤橋をはじめとする石橋群が、1世紀以上の風雪に耐え、人々の暮らしに息づいている
95	大分県	臼杵市	大友宗麟が築いた城下町	武家屋敷や白壁の土蔵などが建ち並び、大友宗麟が築いた戦国時代の城下町の面影を今に伝えている。
96	大分県	別府市	別府八湯、湯けむり、内成の棚田	我が国を代表する温泉地のひとつであり、随所に湯煙の上がる八カ所の温泉地があり、郊外の内成には棚田の風景が残されている。
97	宮崎県	日南市	伊東家城下町 飴肥と港町油津	伊東家5万石の城下町、堀川運河、赤レンガ館などの町並みの港町油津は、大正ロマンの息づかいが漂っている
98	宮崎県	日向市	廻船問屋の港町	江戸時代から港町として栄えた美々津の町並みが当時の面影を今に伝えている。
99	鹿児島県	知覧町	知覧島津家の武家屋敷群	島津領内各地に配置された麓(ふもと：軍事拠点の武家屋敷群)の1つであり、当時の武家屋敷群が最も良く保存されており、美しく整然とした街並みを見ることができる。
100	鹿児島県	鹿児島市	鶴丸城址、城山公園、仙巖園	島津家7万石の城下町の遺構が残り、幕末から明治維新にかけて近代日本史の舞台の一つとなった歴史が今に感じられる。
101	沖縄県	竹富町	竹富島	全島の集落は赤瓦と石垣とで構成され、沖縄独特の雰囲気の色濃く残している。

函館、松前

「歴史的風土後世に」

「100選」選定に喜びの声

財団法人古都保存財団などが主催する「美しい日本の歴史的風土100選」に選ばれた函館市の「西部地区の歴史的街並み」と松前町の「城下町の遺産」。両市町の関係者は「選定を励みにこれからも風土を保存し、将来に伝えていきたい」と喜んでいる。

(渡辺淳一郎、伴野昭人)

函館の「歴史的街並み」正期に建造された洋風建築には、函館市元町の旧函館区公会堂やハリストス正教会といった明治、大

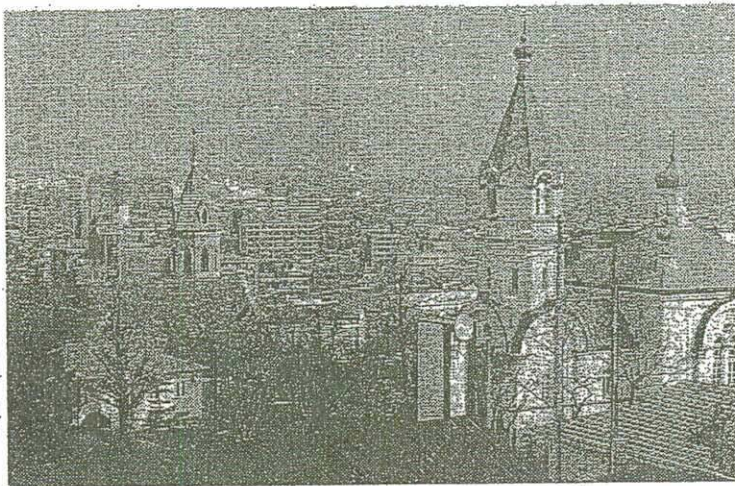
同市は一九八八年に西部地区百二十軒を都市景観形成地域に指定。建築物の高さ制限を設けるなど、街並みの保存に努めてきた。

レトロな建物と坂道が醸し出す異国情緒あふれる雰囲気。夏は、夏の観光シーズンは多くの観光客でにぎわう。

井上博司市長は二十二日、選定の知らせに「大変喜ばしい」とのコメン

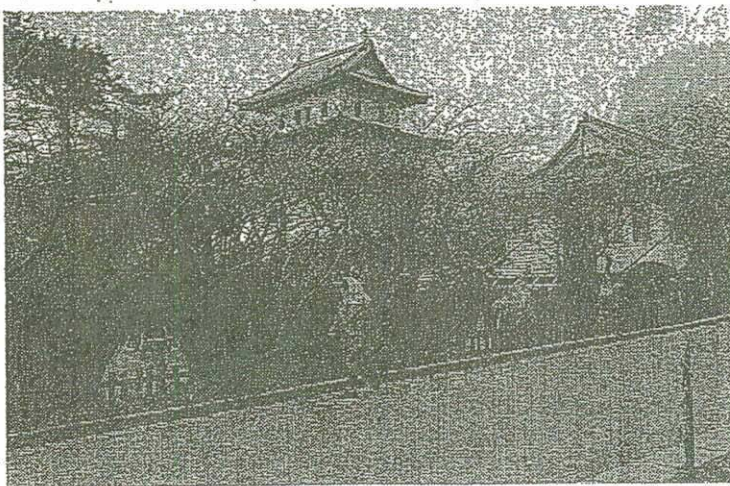
区の魅力向上に工夫を重ねていきたい」と話す。一方、松前でも選定を歓迎する声

が相次いだ。松前観光協会の正田清美会長は「松前観光の最大



異国情緒あふれる雰囲気の函館市西部地区

の売りは日本最北の城下町の面影が残っていること。選定は全国的なPRにもなり、観光客誘致につながる」と喜ぶ。松前城や緑豊かな寺町、数多くの史跡が、城下町の雰囲気を今も伝える。九三年度に道の「歴史を生かす街並み整備モデル地区」に指定されたのをきっかけに、商店や民家など約六十軒が白壁と黒い屋根瓦に改装した。約四百軒にわたって、往時をほうふつさせる街並みが整った。城全体の復元も着々と進んでいる。同町の前田一男町長は「今後は景観だけでなく、松前漬けなどの郷土料理を含め、歴



春にはサクラが咲き競い、多くの観光客でにぎわう松前城

史的な風土を守り、まちづくりを生かしていきたい」と話す。「100選」のうち、道内から選ばれたのは函館と松前、小樽市の「小樽運河と周辺の歴史的街並み」の三件だった。

[長岡京市トップ](#) > 歴史と観光 > 美しい日本の歴史的風土100選

古の都・長岡京の西山地域 (美しい日本の歴史的風土100選)

長岡京市の『古の都・長岡京の西山地域』が『美しい日本の歴史的風土100選』の準100選に選定されました。

3月2日(金)に東京で開催されました選定記念フォーラムで選定証が授与されました。

美しい日本の歴史的風土100選とは？

『守りたい 次の世代に伝えたい
歴史的・文化的資産と豊かな自然 美
しい日本の歴史的風土』と題し…

古都保存法の施行40周年を記念し、古都以外に全国に多数存在する山や丘・樹林地・水辺などの自然的環境と一体となった美しい『歴史的風土』を形成している地域を、国民共有の歴史的・文化的資産として保存・継承していくため、募集されたものです。

主催は『美しい日本の歴史的風土100選』実行委員会、国土交通省や文化庁・全国地方新聞社連合会・JR西日本(株)などJR各社・(社)日本民営鉄道協会などが後援されています。

詳しくは[ココをクリック!](#)(別ウインドウ)



市長のことば…

今回の選定は、長岡京市にとって大きな名誉であり、誠に嬉しい出来事です。

美しい日本の歴史的風土準100選に選ばれたことを誇りに
この美しい長岡京市を後世に伝えられるよう
今後のまちづくりや観光行政に活かしていきたいと考えております。

[△上に戻る](#)

何が評価されたの？

長岡京市は、阪急京都線よりも西側の地域を『古の都・長岡京の西山地域』（「古」は「いにしえ」と読みます）と題して応募しました。

その結果、『西山や竹・長岡京・光明寺・長岡天満宮などの長岡京の歴史的文化的遺産』が、美しい日本の歴史的風土をかもしだしていると評価されました。

[△上に戻る](#)

応募の内容は？

[長岡京音頭の歌詞](#)に乗せ、長岡天満宮、孟宗竹、光明寺、柳谷観音という歴史的・文化的資産が自然的環境と一体となって歴史的風土をかもしだしている様子を紹介し、地元の保全活動として、森林ボランティアのことや「おとくに竹あそび」「[みどりのサポーター](#)」「長岡京市ふるさとガイドの会」「[ゲンジボタルを育てる会](#)」など西山をフィールドとした多くの市民団体を紹介いたしました。

また、法令等の面からは、市街化区域に囲まれた地域において、農業振興を重視して指定した、いわゆる穴抜き市街化調整区域が景観に貢献している様子や、景観行政への取組みの状況を紹介し応募いたしました。

[△上に戻る](#)

具体的には？

八条ヶ池ときりしまつつじ！

♪ハアー、春はな。花の天神きりしまつつじ、もえるところに足どりかく...

で始まる長岡京音頭の春のくだりは、八条ヶ池の中堤のきりしまつつじが、青む池水に紅蓮の花影を映す様子を唄っています。八条ヶ池は1780年に刊行された「都名所図絵」にも紹介されており、景勝の地として



人々に知られていたようです。

西山と孟宗竹！

♪ハアー、夏はな。並ぶ孟宗(もうそう)大竹林(おおたけばやし)・・・

孟宗竹(もうそうちく)が日本へ最初に伝わった場所が西山と言われ、西山の海印寺寂照院には「日本孟宗竹発祥の地」と掲げた石碑が建っています。孟宗竹は竹の中では最も大きく、高さは25mに達するものもあります。この大竹の林が風でゆれている様子を夏のくだりで唄っています。



光明寺と紅葉！

♪ハアー、秋はな。粟生の夕陽か紅葉(もみじ)の色か・・・

秋は光明寺です。西山のふもとに建つ光明寺は、浄土宗の開祖である法然の遺骸を荼毘に付した法然廟所として知られ、西山浄土宗の総本山です。光明寺は法然が念仏の教えを最初に説いた「浄土門根元地」ともいわれています。境内の参道両側にあるもみじが晩秋には、鮮やかに紅葉するのが有名で、テレビや映画の撮影にも利用され、多くの観光客が訪れます。



観音さまと独鈷水！

♪ハアー、冬はな。二人仲よく観音さまへ、お願(がん)かけよかお祈りしよか・・・

冬は、楊谷寺(柳谷観音)への参





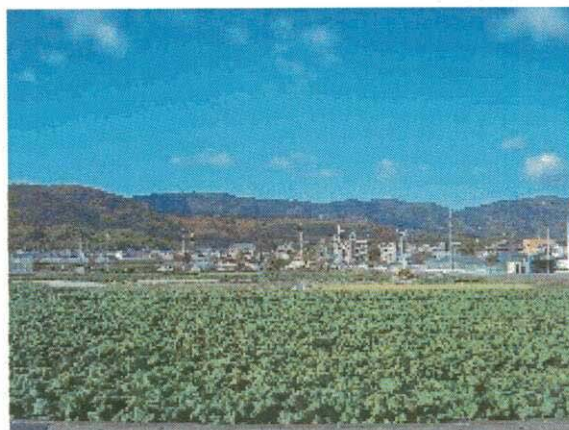
乙訓寺と牡丹！

乙訓寺は「長岡京」を造った桓武天皇の弟が、暗殺の容疑で幽閉された場所として歴史に登場し、後年、天台宗を開いた伝教大師最澄が、真言宗の宗祖である弘法大師空海と密教について法論を交わした場所として有名で、春は牡丹が咲き誇ります。



西山の緑と市民憲章！

そして、市民憲章に「長岡京市の古い歴史と伝統は心にうるおいを与え、西山の豊かな緑は明日への英気を養ってくれます。この恵まれた歴史と自然を生かし、みんなが力を合わせて生きがいのあるまちをつくるために、この憲章を定めます。」と掲げています。



さらに・・・かつては日本の都だった！



長岡京市には6世紀前半に「弟国宮(おとくにのみや)」、8世紀後半に「長岡京」が、当時の日本の都として栄えた街です。

この二つの都の時代から・・・私たちの時代へと脈々と受け継がれて来た歴史や文化、景観が私たちの誇れる大きな財産です。



長岡京市は、このような内容で『古の都・長岡京の西山地域』を推薦し応募しました。

[△上に戻る](#)

結果はどうだったの？

長岡京市が応募した『古の都・長岡京の西山地域』は準100選に選んでいただきました。

この募集には、全国で698件の応募があり、歴史的風土に係る各界の専門家からなる選定委員会において、特に優れた100都市と、それに準ずる100都市が選定されました。

京都府下では82件の応募があり、世界遺産登録と古都保存法指定都市である京都市や宇治市が特別枠で選ばれたほか、日本三景の「天橋立」を擁する宮津市など3都市が特に優れた都市に選ばれ、長岡京市や大山崎町など7都市が準ずる都市として選ばれました。

[△上に戻る](#)

ところで・・・『歴史的風土』って？

『歴史的風土』とは、歴史的に意義のある建造物、遺跡等とその周りの山や丘・樹林地・水辺などの自然的環境とが一体となって日本らしい風情をかもし出している地域をいいます。

[△上に戻る](#)

西山への思いは？

西山は、市内のどこにいても見ることができ、すぐにでも触れることができる自然

で、この自然の中に脈々と受け継がれてきた歴史的・文化的資産が多くあります。
このような環境からもたらされる時間や空間は、古来から違和感なく存在し、安心感や愛着を覚え『ほっ』とします。

西山で育まれる地下水は「天王山・西山水系」と称され、古くから豊かで良質な水の源になっています。

その水はまた、小畑川や小泉川、八条ヶ池などにそそがれ、農地を潤し、おいしい飲み水となり、植物や動物を育む命の源となっています。

西山は、命の水とともに豊かな緑も街なかに運んでくれます。

西山を守ろうとするボランティア活動が、街なかに緑を増やす活動が、美しくしたいとする思いが、歴史的な風土をかもしだしているかも知れません。

[△上に戻る](#)

関連情報

[○ 長岡京市史](#)

「弟国宮(おとくにのみや)」や「長岡京」をはじめとする長岡京市の歴史を知ることができる資料の紹介です。。

[○ 長岡京市環境基本計画](#)

長岡京市の環境に関する基本計画を紹介します。

[○ 長岡京市緑の基本計画](#)

長岡京市の緑に関する基本計画を紹介します。

[○ 西山森林整備構想](#)

西山の豊かな森林環境の保全や育成を目指す「西山森林整備構想」がまとまりました。

[○ 長岡京市観光戦略プラン](#)

長岡京市の観光を軸にした戦略を紹介します。

[○ みどりのサポーター制度](#)

気楽にはじめて気楽にやめられる。みどりのサポーター制度について紹介します。

[△上に戻る](#)

お知らせ

- 長岡京市の「美しい歴史的風土」の写真を募集しています。できればこのページで紹介したいので、電子メールで下記まで送信願います。
- 長岡京市のホームページは、簡潔でわかりやすく情報を伝えることを旨に、文字情報を中心に構成しています。詳しくは[ここをクリック!](#)

- 今回の応募は、庁内各部局で連携して応募いたしました。お問い合わせなどは下記事務担当課へご連絡ください。

[△上に戻る](#)

■ 問い合わせ

建設部 都市管理課 公園緑地係

電話: 075-951-2121(代)

ファックス: 075-951-5410

電子メール: toshikanri@city.nagaokakyo.kyoto.jp

※平成19年4月1日から組織を変更し「都市整備課」となります。

[長岡京市トップ](#) > [歴史と観光](#) > [美しい日本の歴史的風土100選](#)

[トップに戻る](#) ▶ [出来事で探す](#) ▶ [余暇、文化](#) ▶ [奈良井宿が「美しい日本の歴史的風土100選」に選定](#)

(2007年3月7日更新)

奈良井宿が「美しい日本の歴史的風土100選」に選定



重要伝統的建造物群保存地区の奈良井宿が、「美しい日本の歴史的風土100選」に選定されました。地元の熱心な町並み保存活動と地域資源を生かしたまちづくりがまた一つ実を結ぶこととなりました。

選定目的

古都保存法施行40周年を記念し、歴史的風土の保存と継承、観光立国、風格ある美しい活力に満ちた地域社会の実現等に資するため。

選定基準

全国700件近くの推薦の中から、「歴史的意義」「一体性」「集積・広がり」「保全活動」「持続性」の観点で選定。奈良井宿は、多くの旅人が往来した中山道の宿場町として、今なお江戸の面影を残しているとして選定されました。

選定者

「美しい日本の歴史的風土100選」実行委員会(事務局:[財団法人古都保存財団](#))



関連リンク

[奈良井宿のご紹介](#)

[重要伝統的建造物群保存地区](#)

[トップに戻る](#) ▶ [出来事で探す](#) ▶ [余暇、文化](#) ▶ [奈良井宿が「美しい日本の歴史的風土100選」に選定](#)

お問い合わせ

担当：建築住宅課

電話：0263-52-0280

ご質問、ご提言は「[声の広場](#)」からお寄せください。