

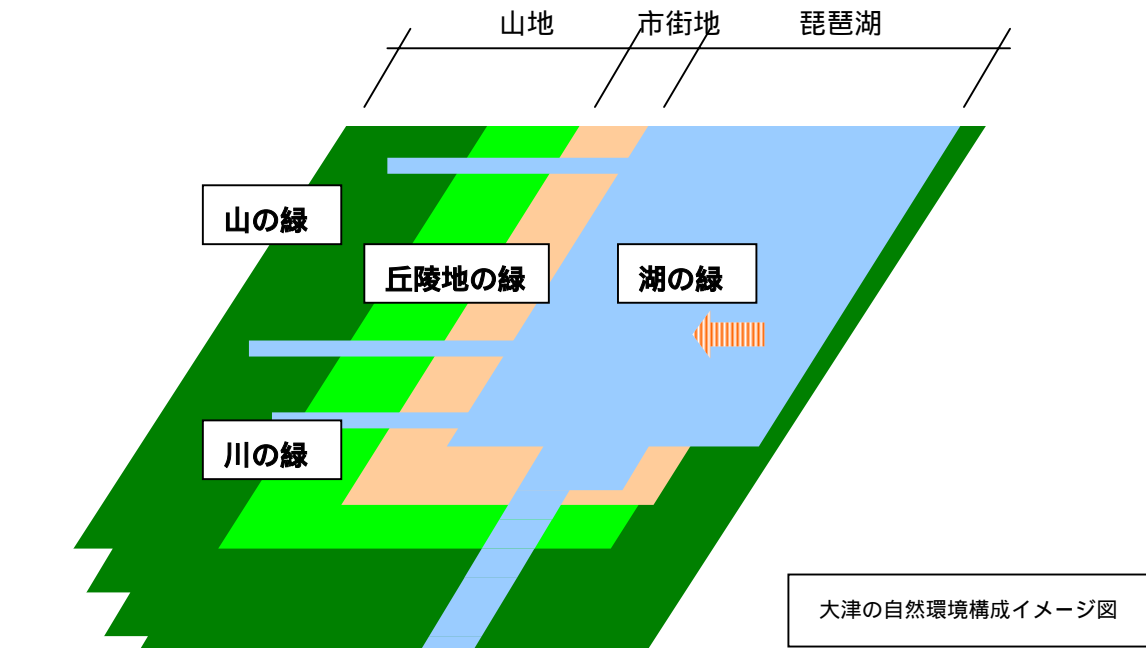
大津市における主要な自然的環境について

目 次

1 . 自然環境の概要	1
2 . 比叡山を中心とした区域	2
3 . 大津京遺跡後背地を中心とした区域	4
4 . 三井寺（園城寺）を中心とした区域	6
5 . 石山寺・瀬田川を中心とした区域	8

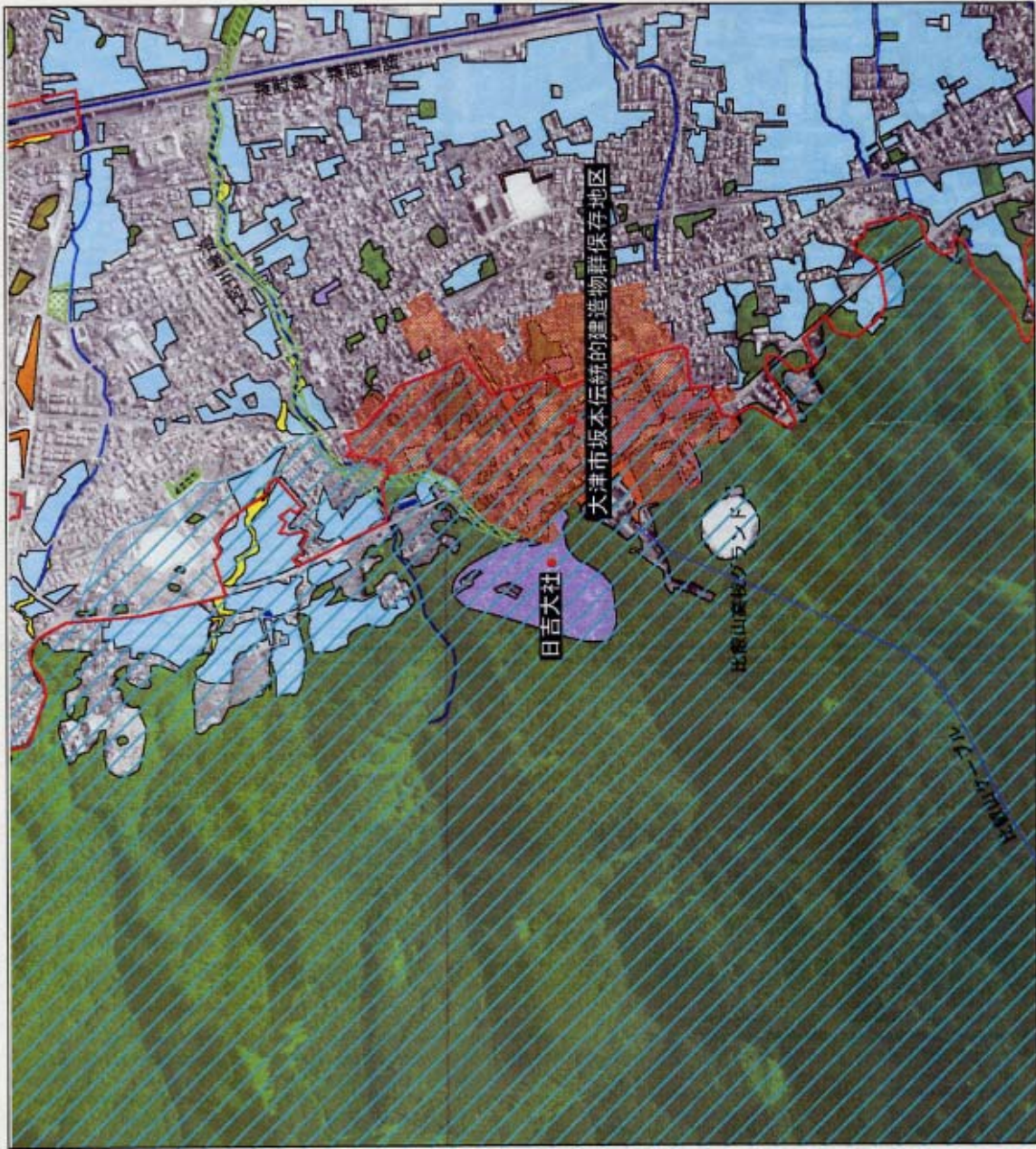
1. 自然環境の概要

大津市では山地（比較的自自然度の高い植生）、市街地、湖による三層構造の地形が基盤となり、その基盤上に、山、丘陵地、川、そして琵琶湖の緑が重なり、固有の自然環境が形成されている。それらの緑は、古よりの歴史や人々の暮らしとの関わりのなかで、社寺林、田園、河川、湖岸などの緑として、市民にその存在を意識されている。



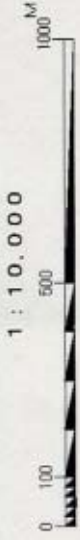
比叡山を中心とした区域（日吉・坂本周辺）

◆保存すべき歴史的風土
社寺林や庭園の緑を含む坂本伝統的建造物群保存地区および日吉大社の社寺林とその背景をなす樹林地が一体となって歴史的風土を形成している



	樹林地
	宅地内緑地
	公共施設緑地
	道路、河川緑地
	社寺林
	農地
	ゴルフ場
	水面

	風致地区
	都市計画公園
	都市計画緑地
	伝統的建造物群保存地区
	市街化区域界



2. 比叡山を中心とした区域



坂本伝統的建造物群保存地区内の里坊

大津京遺跡後背地を中心とした区域



◆保存すべき歴史的風土
大津京と関連の深い崇福寺跡を含む大津京遺跡背後地の樹林地が歴史的風土を形成している。

	樹林地
	宅地内緑地
	公共施設緑地
	道路、河川緑地
	社寺林
	農地
	ゴルフ場
	水面

	風致地区
	都市計画公園
	都市計画緑地
	伝統的建造物群保存地区
	市街化区域界



3 . 大津京遺跡後背地を中心とする区域



近江大津宮錦織遺跡の整備状況



崇福寺周辺



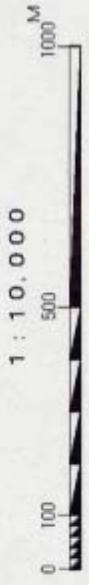
三井寺（園城寺）を中心とした区域

◆保存すべき歴史的風土
三井寺（園城寺）とその背後をなす樹林地が
一体となって歴史的風土を形成するとともに
琵琶湖疎水が琵琶湖へ通じる緑地軸をなして
いる。



	樹林地
	宅地内緑地
	公共施設緑地
	道路、河川緑地
	社寺林
	農地
	ゴルフ場
	水面

	風致地区
	都市計画公園
	都市計画緑地
	伝統的建造物群保存地区
	市街化区域界



1 : 10,000

4 . 三井寺（園城寺）を中心とした区域



ながらやま
長等山の樹林地



園城寺鐘楼



園城寺金堂

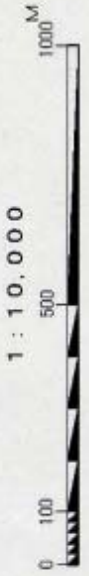
石山寺・瀬田川を中心とした区域

◆保存すべき歴史的風土
石山寺とその背後をなす伽藍山、前面の瀬田川が一体となって歴史的風土を形成している。
周辺には近江八景に位置付けられる瀬田の唐橋や建部大社などの歴史的資産も分布する。



	樹林地
	宅地内緑地
	公共施設緑地
	道路、河川緑地
	社寺林
	農地
	ゴルフ場
	水面

	風致地区
	都市計画公園
	都市計画緑地
	伝統的建造物群保存地区
	市街化区域界



1 : 10,000

5 . 石山寺・瀬田川を中心とした区域



がらんやま 伽藍山の樹林地及びその前面の瀬田川



石山寺東大門



石山寺本堂