

経営事項審査の受審業者について

参考資料 6

経審受審業者の大半は中小企業であり、会計監査人の設置が義務付けられている会社法上の大会社（資本金5億円以上）は全体の1%未満。

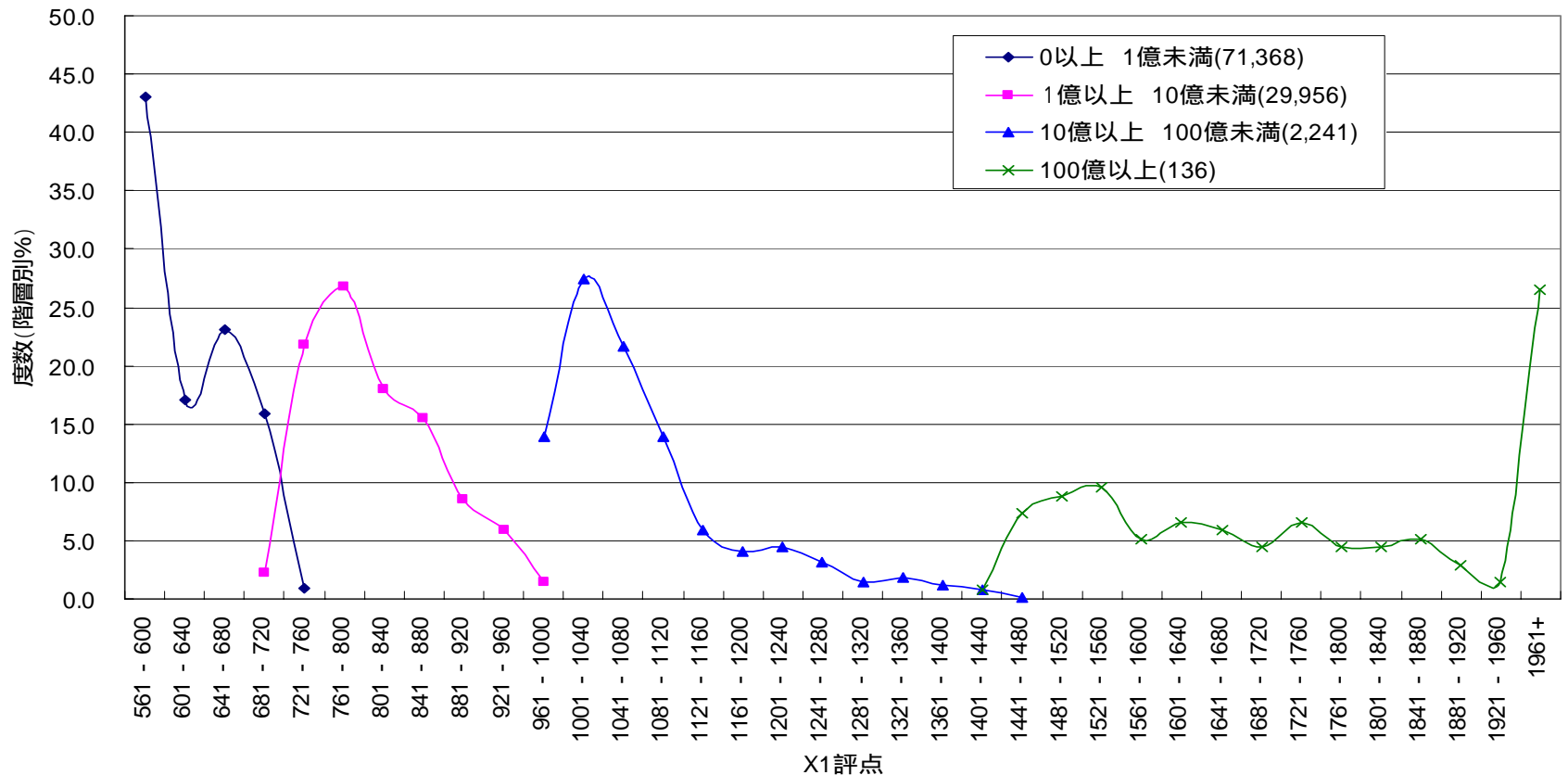
経審受審業者数（審査基準日=平成17年度）

		資本金階層						合計
		個人	1千万未満	1～5千万未満	5千万～1億円未満	1～5億円未満	5億円以上	
完成 工事 高階層	0～1億円未満	18,038	38,205	33,519	677	265	106	90,810
	1～10億円未満	1,017	11,559	61,145	3,362	503	187	77,773
	10～100億円未満	8	19	4,709	2,745	1,081	336	8,898
	100～1000億円未満	0	0	17	46	271	390	724
	1000億円以上	0	0	1	0	1	71	73
合計		19,063	49,783	99,391	6,830	2,121	1,090	178,278

各項目の完工高階層別評点分布について(X1)

X1評点は業種毎の完工高を評価(2年平均もしくは3年平均)。
X1評点は、完工高階層毎に概ね正規分布している。

X1評点 土木完工高階層別度数(%)分布表

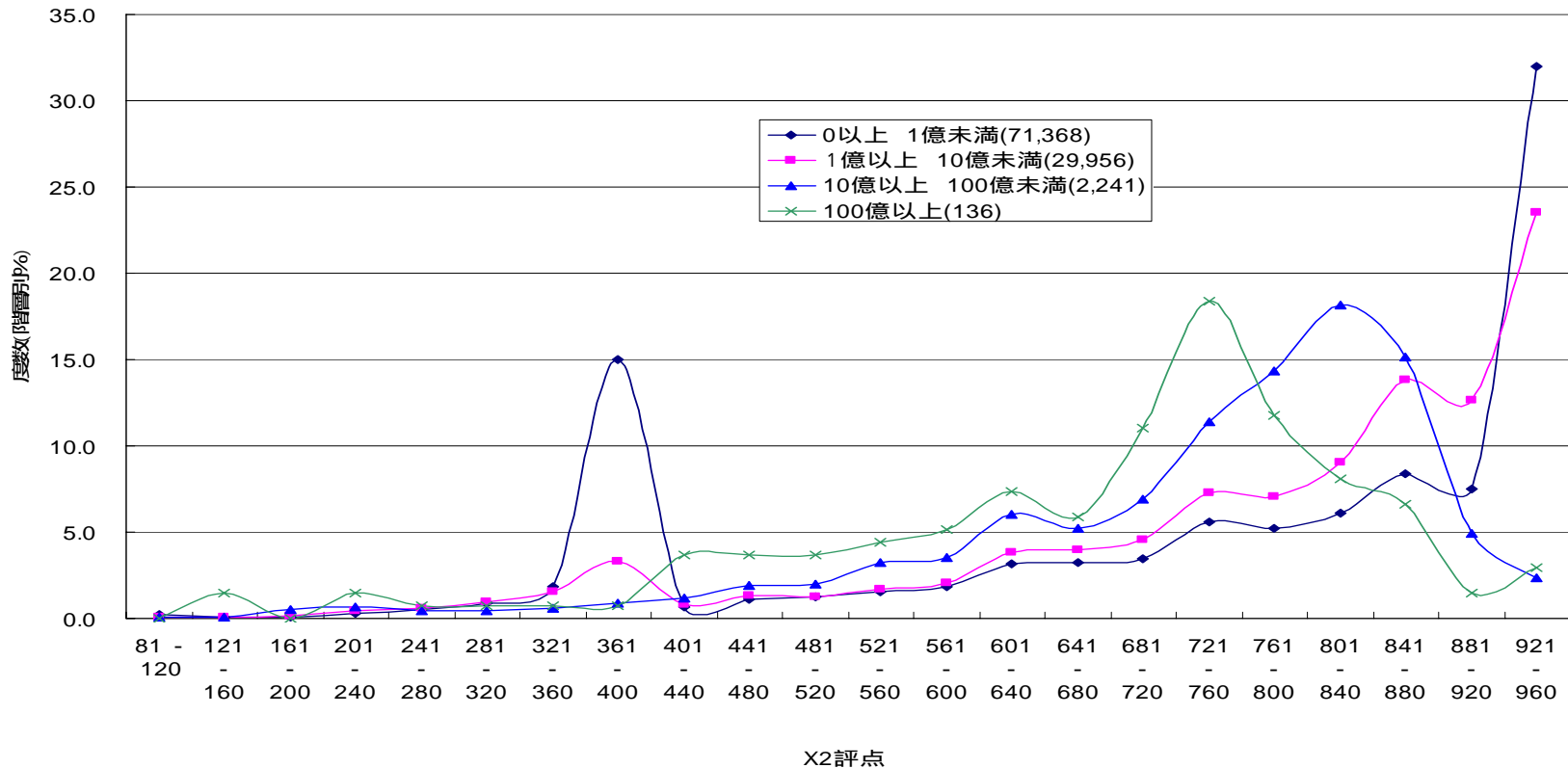


注)完工高、X1評点は土木一式の数値。H17年度審査基準日ベース。

各項目の完工高階層別評点分布について(X2)

X2評点は、自己資本、職員数をそれぞれ完工高で除した数値を評価。
 完工高に対する割合で評価しているため、完工高階層毎での分布に大きな差は見られない(完工高との相関関係が低い)。また、0～1億円未満、1～5億円未満の層では最高点前後に多く分布しているが、これは指標の分母となる完工高が極端に小さいためであると思われる。

X2評点 土木完工高階層別度数(%)分布表



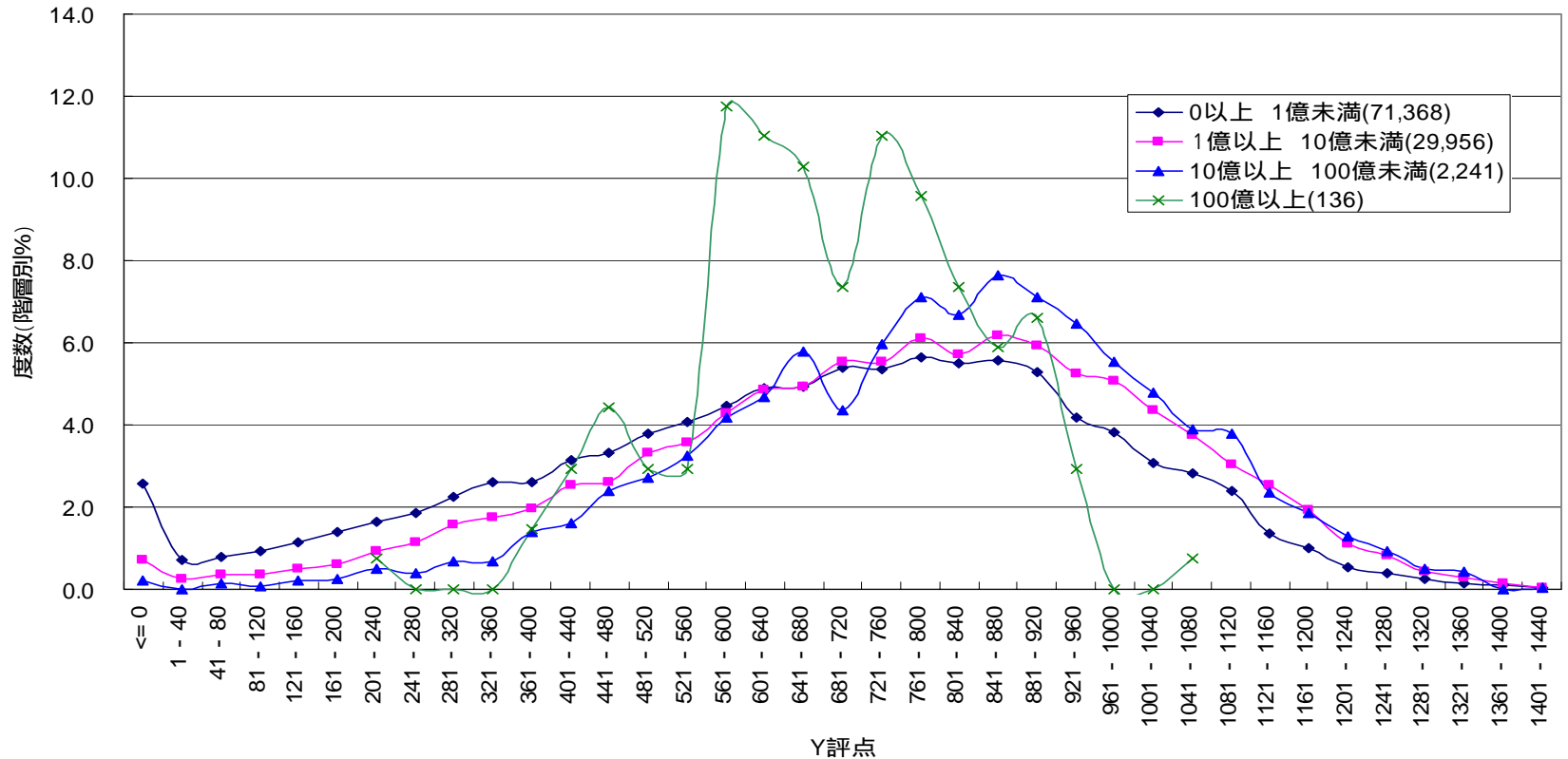
注) 完工高は土木一式の数値。H17年度審査基準日ベース。

各項目の完工高階層別評点分布について(Y)

Y評点は、財務諸表の比率を12の項目で評価。

比率で評価してるため、完工高階層毎での分布に大きな差は見られない(完工高との相関関係が低い)。また、100億円以上の層では概ね400点~1000点の範囲内に分布しているのに対し、それ以下の層では分布の幅が非常に広い。

Y評点 土木完工高階層別度数(%)分布表

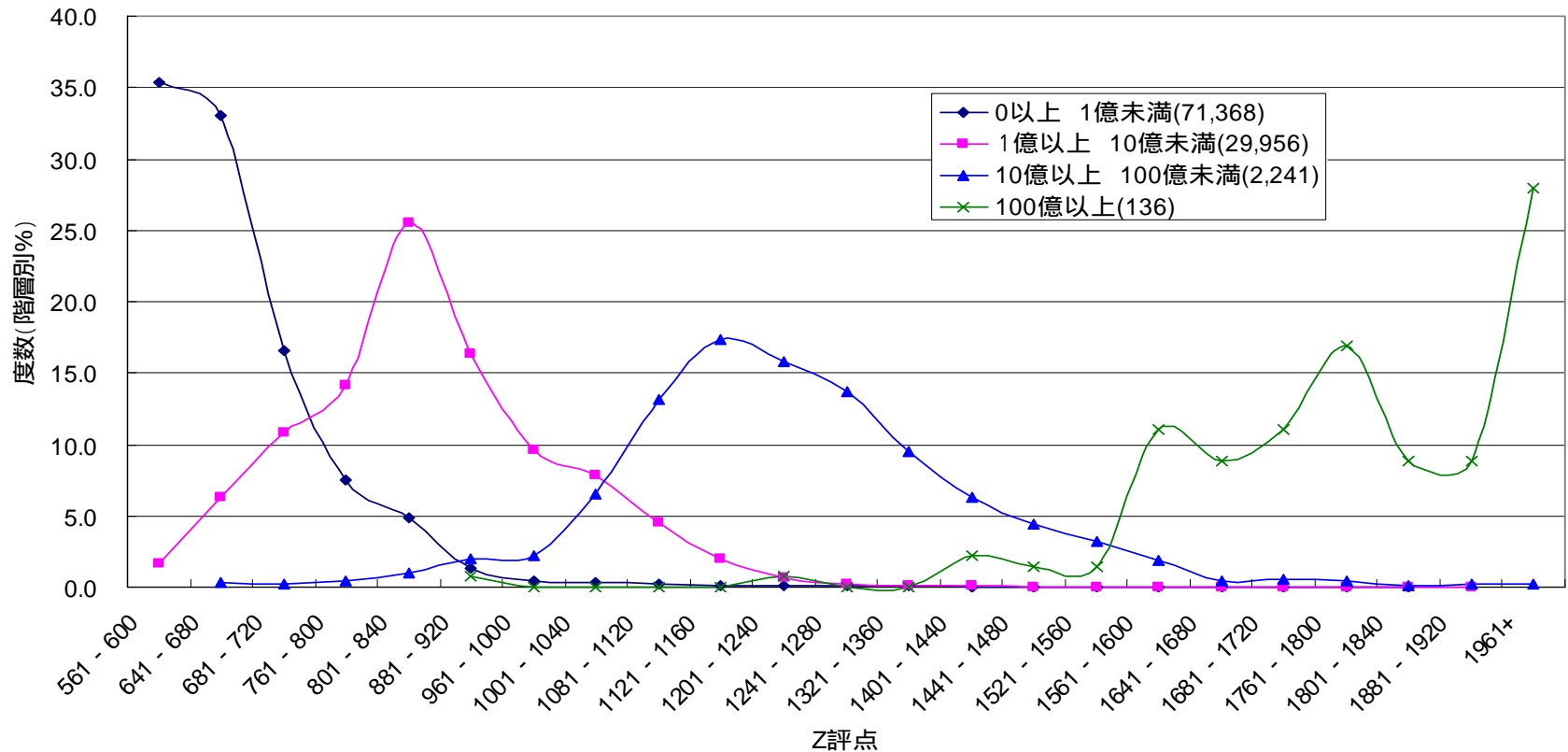


注) 完工高は土木一式の数値。H17年度審査基準日ベース。

各項目の完工高階層別評点分布について(Z)

Z評点は、業種毎の技術者数を評価。
完工高階層毎に概ね正規分布しており、完工高との相関関係が非常に強い。

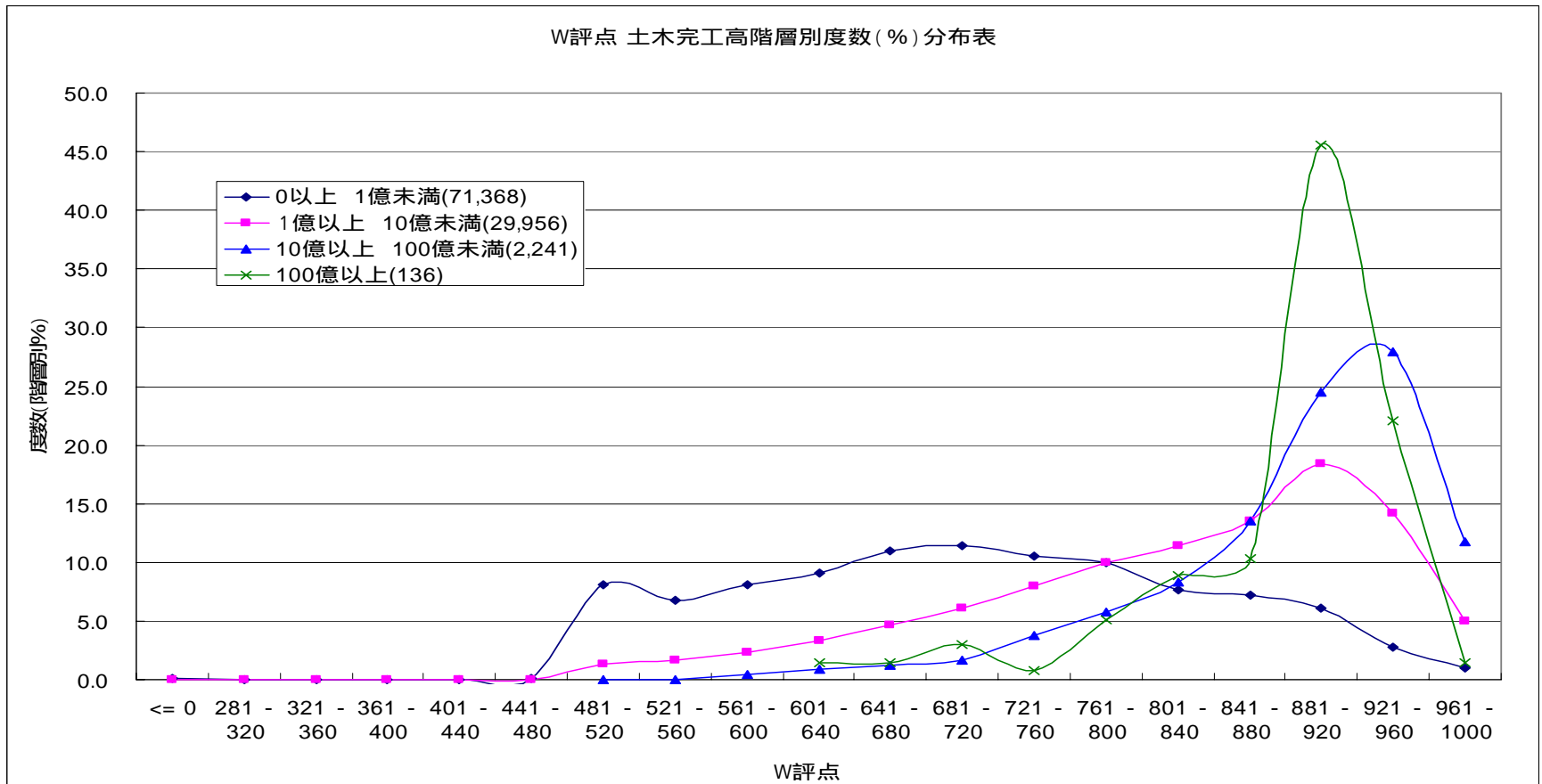
Z評点 土木完工高階層別度数(%)分布表



注) 完工高、Z評点は土木一式の数値。H17年度審査基準日ベース。

各項目の完工高階層別評点分布について(W)

W評点は、労働福祉の状況等、社会性に関する項目を評価。
0～1億円未満の層では幅広く分布している一方、それ以上の層では最高点付近に集中する傾向。

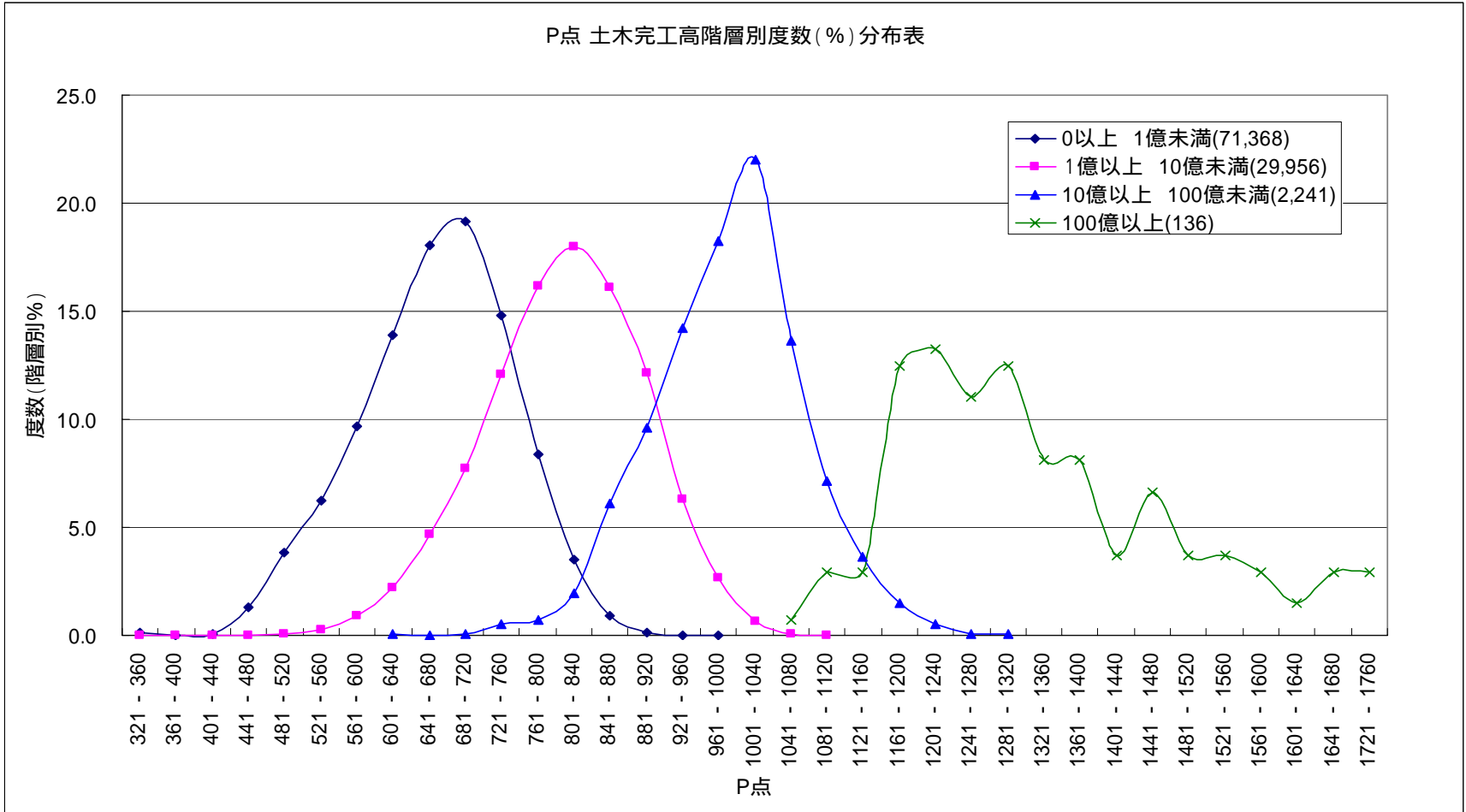


注) 完工高は土木一式の数値。H17年度審査基準日ベース。

各項目の完工高階層別評点分布について(P)

$$P = 0.35X1 + 0.1X2 + 0.2Y + 0.2Z + 0.15W。$$

P点は、規模階層毎に概ね正規分布している。



注) 完工高、P評点は土木一式の数値。H17年度審査基準日ベース。

完工高区分別の各評価項目の実質ウエイトについて

完工高階層別に各評点の実質ウエイトを見ると、0～1億円未満、1～10億円未満の層ではほぼ制度設計通りのウエイトとなっているのに対し、完工高が大きい階層ではX1、Zのウエイトが突出している。
 また、各評点の標準偏差(全体のバラツキを表す指標)を見ると、0～1億円未満、1～10億円未満、10～100億円未満の層では、Y評点の標準偏差が他の評点の標準偏差に比べ非常に大きい。これは、同じ階層の中での順位付けに当たり、Y評点が大きな影響を及ぼすことを意味する。

分析対象:平成17年度審査基準日

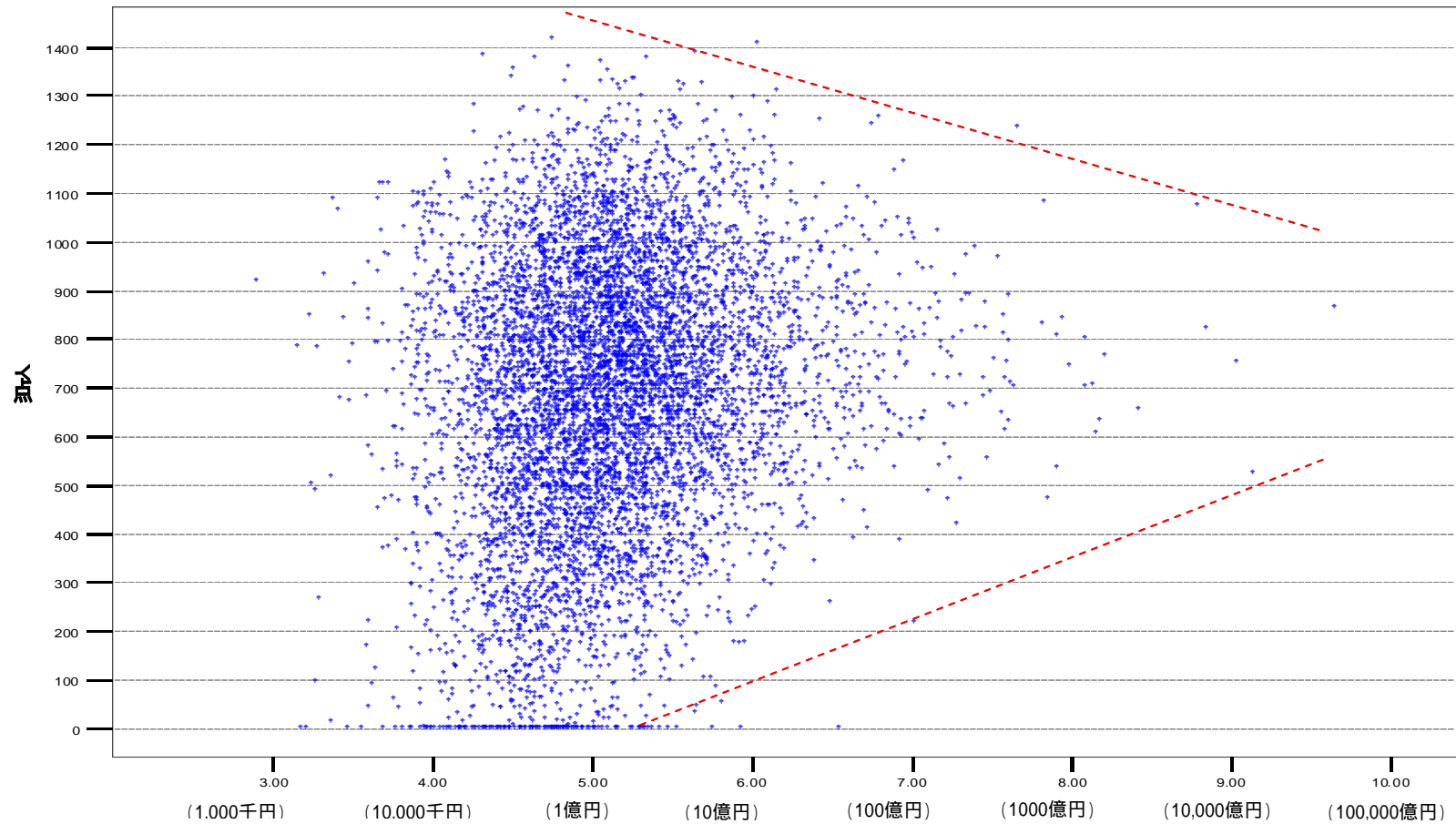
		P点に占める各評点							P点に占める各評点ウエイト					
		P点	0.35*X1点	0.1*X2点	0.2*Y点	0.2*Z点	0.15*W点	P点	0.35*X1点	0.1*X2点	0.2*Y点	0.2*Z点	0.15*W点	
業種:土木 完工高区分	0～1億未満 業者数: 71,368	度数	71368	71368	71368	71368	71368	71368	667.72	0.33	0.11	0.20	0.20	0.16
		最小値	329	199.15	11.80	0.00	118.00	0.00						
		最大値	979	254.45	95.40	285.20	393.00	148.05						
		平均値	668	218.84	74.59	134.18	133.76	106.33						
		標準偏差	84	16.30	21.87	58.11	18.76	19.15						
	1～10億未満 業者数: 29,956	度数	29956	29956	29956	29956	29956	29956	809.48	0.35	0.10	0.19	0.21	0.15
		最小値	494	249.90	11.80	0.00	118.00	0.00						
		最大値	1101	345.80	95.40	283.60	380.60	148.05						
		平均値	810	284.14	78.28	151.31	172.45	123.30						
		標準偏差	88	21.97	17.54	52.93	26.57	16.93						
	10億以上～ 100億未満 業者数: 2,241	度数	2241	2241	2241	2241	2241	2241	992.26	0.38	0.07	0.16	0.25	0.13
		最小値	628	339.50	11.80	0.00	130.40	76.95						
		最大値	1298	506.45	95.40	281.40	418.00	148.05						
		平均値	992	379.29	73.50	160.92	245.28	133.27						
		標準偏差	83	33.62	14.57	46.04	35.43	11.59						
	100億以上～ 1000億未満 業者数: 121	度数	121	121	121	121	121	121	1296.34	0.47	0.05	0.11	0.27	0.10
		最小値	1049	497.35	12.70	46.60	180.40	91.95						
		最大値	1576	793.45	90.80	212.40	430.60	148.05						
		平均値	1296	604.74	65.47	137.25	355.68	133.20						
		標準偏差	116	77.71	15.93	30.01	38.84	10.34						
1000億以上 業者数: 15	度数	15	15	15	15	15	15	1642.98	0.53	0.05	0.09	0.25	0.08	
	最小値	1472	796.95	52.70	109.20	318.00	105.00							
	最大値	1760	915.60	95.40	179.80	455.40	142.95							
	平均値	1643	867.53	83.10	143.41	418.00	130.93							
	標準偏差	86	42.35	11.55	21.91	43.55	13.34							
全体 業者数: 103,701	度数	103701	103701	103701	103701	103701	103701	716.56	0.34	0.11	0.19	0.21	0.16	
	最小値	329	199.15	11.80	0.00	118.00	0.00							
	最大値	1760	915.60	95.40	285.20	455.40	148.05							
	平均値	717	241.72	75.62	139.71	147.65	111.85							
	標準偏差	116	43.05	20.64	57.01	32.45	20.19							

注) H17年度に土木一式で経審を受審した法人103,701社について集計。

Y評点と売上高の散布図

Y評点 & 売上高 散布図

H17年度審査基準日の144,999業者から約5%を無作為抽出した7180業者 (1ドット = 1業者)



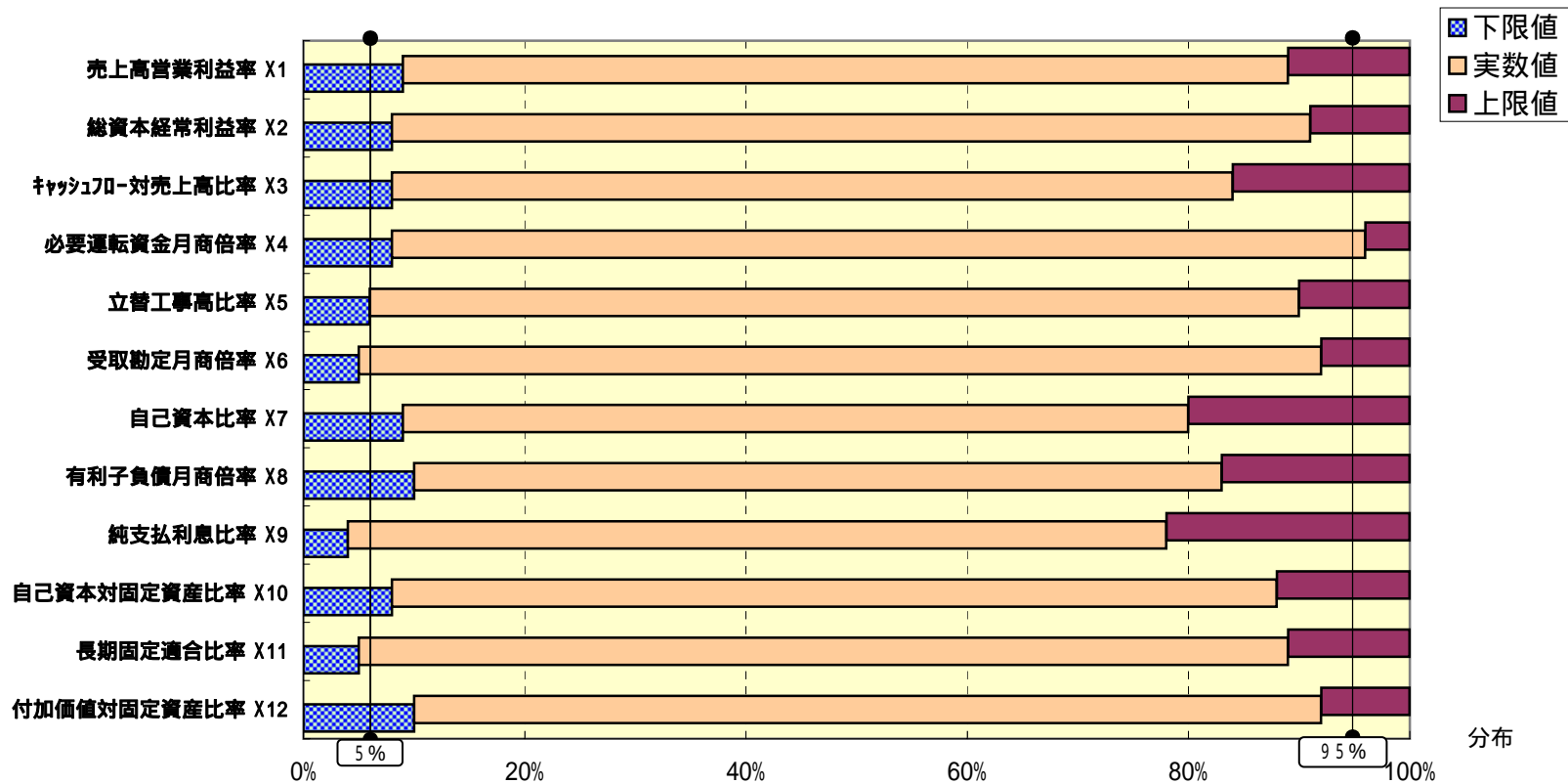
売上高(常用対数): 単位千円

Yの12指標の上限値・下限値への分布状況

平成11年の制度設計時、異常値排除の観点から、各指標の実際の分布の上下5%に上限値・下限値を設定した経緯有り。

ほとんどの指標において、上限値に張り付く割合が制度設計時より高まっており、特に安全性の指標においては全体の20%程度が上限値に張り付いている状態。

【12指標】

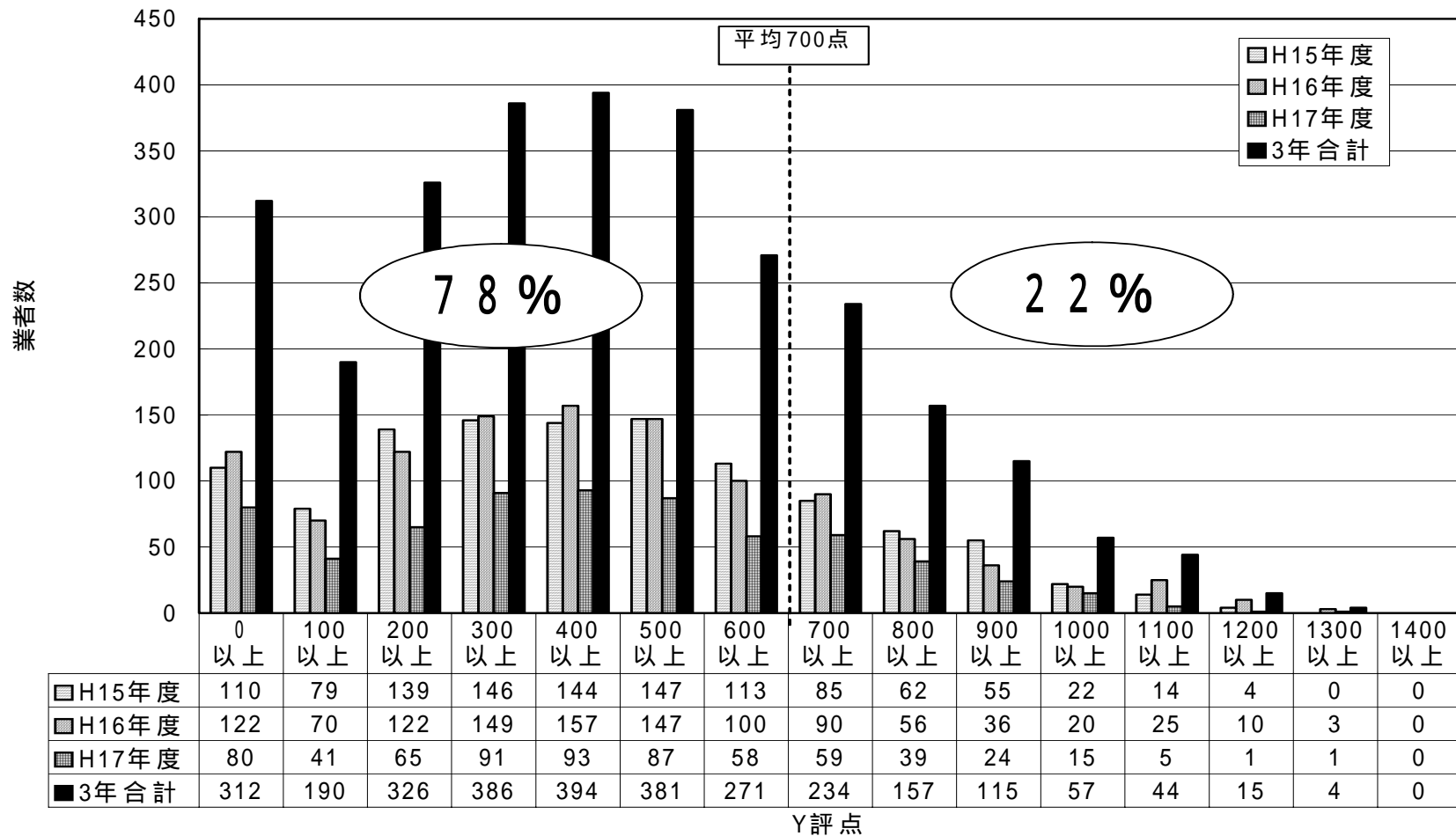


注) 平成17年度を審査基準日とする経審結果から抽出

倒産業者のY評点分布

H15年度からH17年度の間に倒産した業者のうち、22%が直近期のY点700点以上であった。

倒産業者Y評点ヒストグラム (対象:倒産直前審査基準日データ)



Y12指標の倒産・非倒産別平均値比較

総売上高階層別4因子12指標平均値

対象データ：非倒産業者 H17年度審査基準日135,592業者(特殊処理除く)
 倒産業者 3保証会社がH16～H18年度倒産処理した業者の倒産直前審査基準日(H15～H17年度)2,831業者

総売上高階層	倒産 / 非倒産	業者数	(収益性)	売上高営業利益率 (X1)	総資本経常利益率 (X2)	キャッシュフロー対売上高比率 (X3)	(流動性)	必要運転資金月商倍率 (X4)	立替工事高比率 (X5)	受取勘定月商倍率 (X6)	(安定性)	自己資本比率 (X7)	有利子負債月商倍率 (X8)	純支払利息比率 (X9)	(健全性)	自己資本対固定資産比率 (X10)	長期固定適合比率 (X11)	付加価値対固定資産比率 (X12)	Y点
0以上	非倒産の平均	17,766	-0.314	0.138	2.398	1.821	-0.309	0.708	10.257	1.066	-0.211	30.626	4.448	0.611	0.121	148.646	265.859	413.437	597
～0.3億未満	倒産の平均	90	-0.94	-2.241	-3.067	-1.312	0.071	0.479	15.822	1.446	-1.666	5.474	8.56	2.1	-0.422	30.680	150.238	198.495	295
0.3億以上	非倒産の平均	15,245	-0.405	-0.280	1.503	1.530	-0.058	0.899	13.078	1.363	-0.326	24.418	4.549	0.717	0.060	119.726	247.051	431.829	613
～0.5億未満	倒産の平均	188	-0.737	-1.145	-1.717	-0.613	0.222	0.811	17.146	1.589	-1.495	6.733	7.835	1.986	-0.152	58.528	215.384	327.687	387
0.5億以上	非倒産の平均	27,625	-0.419	-0.157	1.054	1.338	0.053	0.948	14.415	1.494	-0.231	26.826	4.075	0.729	0.075	129.248	253.249	417.954	654
～1億未満	倒産の平均	499	-0.752	-1.303	-1.881	-0.514	0.510	1.035	20.59	1.853	-1.414	8.819	7.446	1.991	-0.214	54.257	207.35	272.873	386
1億以上	非倒産の平均	35,327	-0.339	0.428	1.425	1.44	0.104	0.874	15.147	1.586	-0.077	32.376	3.502	0.707	0.099	152.388	264.727	379.843	708
～2.5億未満	倒産の平均	936	-0.524	0.168	-0.518	-0.02	0.638	1.290	21.815	1.960	-1.114	14.460	6.431	1.768	-0.129	80.607	231.148	275.641	472
2.5億以上	非倒産の平均	18,034	-0.254	1.009	2.064	1.501	0.077	0.664	15.081	1.617	0.043	35.719	3.088	0.650	0.078	166.098	264.438	331.347	744
～5億未満	倒産の平均	594	-0.422	0.709	0.287	0.276	0.604	1.225	21.506	1.928	-0.828	18.366	5.598	1.460	-0.040	108.614	253.236	287.795	543
5億以上	非倒産の平均	10,318	-0.179	1.490	2.688	1.589	0.081	0.480	15.333	1.692	0.079	35.543	2.960	0.605	0.031	166.043	255.112	294.53	757
～10億未満	倒産の平均	308	-0.404	1.019	0.391	0.008	0.591	1.084	21.354	2.019	-0.873	17.187	5.702	1.506	-0.116	99.161	231.75	263.96	530
10億以上	非倒産の平均	5,311	-0.125	1.864	3.096	1.616	0.125	0.359	16.001	1.802	0.104	34.624	2.891	0.544	-0.034	159.943	238.857	264.863	761
～20億未満	倒産の平均	132	-0.328	1.462	0.851	0.234	0.597	1.055	21.534	2.009	-0.826	15.510	5.543	1.403	-0.160	92.883	221.809	243.13	546
20億以上	非倒産の平均	2,666	-0.087	2.110	3.426	1.647	0.296	0.373	18.045	2.053	0.145	33.543	2.766	0.458	-0.050	161.849	234.139	254.923	761
～40億未満	倒産の平均	49	-0.503	0.520	-0.242	-0.408	0.481	0.691	20.364	2.040	-0.835	13.318	5.644	1.327	-0.253	76.005	200.557	206.928	516
40億以上	非倒産の平均	1,443	-0.045	2.368	3.749	1.716	0.486	0.478	20.165	2.321	0.206	32.775	2.537	0.374	-0.075	158.283	223.349	260.114	763
～80億未満	倒産の平均	20	-0.443	0.891	0.033	-0.205	0.325	0.315	19.130	1.864	-0.908	10.906	6.125	1.251	-0.320	68.739	185.229	172.424	517
80億以上	非倒産の平均	747	-0.029	2.455	3.912	1.746	0.699	0.631	22.553	2.586	0.289	31.644	2.175	0.276	-0.119	147.577	207.165	266.633	761
～150億未満	倒産の平均	9	-0.420	1.299	0.928	-0.958	0.457	0.405	20.410	2.106	-0.521	11.064	4.551	0.894	-0.542	54.303	114.083	110.794	552
150億以上	非倒産の平均	477	-0.038	2.373	3.754	1.805	0.823	0.791	23.804	2.736	0.292	31.728	2.237	0.242	-0.176	134.985	194.988	243.743	747
～300億未満	倒産の平均	2	-0.430	2.170	1.208	-2.652	0.665	-0.328	23.180	2.908	-0.639	4.256	4.471	1.070	-0.754	9.681	56.978	63.936	501
300億以上	非倒産の平均	633	0.074	2.939	4.203	2.404	0.903	0.780	24.703	2.889	0.406	34.624	1.916	0.151	-0.314	116.737	164.167	176.928	764
	倒産の平均	4	-0.485	1.381	0.752	-2.009	1.227	0.991	28.774	3.141	-0.231	15.256	3.959	0.478	-0.339	87.893	183.700	121.739	558
全階層	非倒産の平均	135,592	-0.316	0.485	1.816	1.510	0.037	0.778	14.420	1.529	-0.111	30.840	3.710	0.669	0.069	146.326	256.513	374.005	684
	倒産の平均	2,831	-0.547	0.029	-0.571	-0.126	0.551	1.119	20.932	1.906	-1.100	13.770	6.449	1.706	-0.142	81.090	226.183	273.111	472

* 斜体太字は、倒産業者の数値が非倒産業者の数値より評価が高くなる逆転現象となっているもの。

技術者数(Z)の業種別合計値と重複計上の状況について

複数の業種の技術資格を保有する技術者は業種毎の重複計上が可能になっており、1級技術者の場合は1人平均3.73業種で加点されている。

技術者数の集計

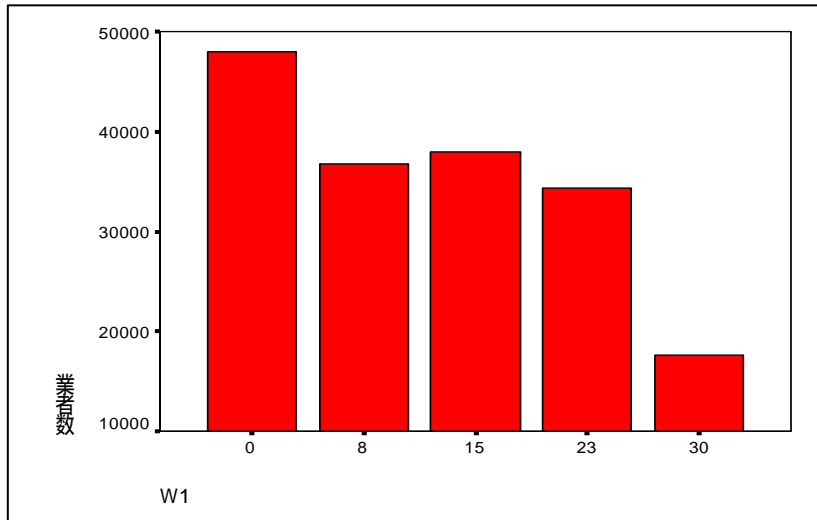
	一級技術者数	二級技術者数	その他
土木一式	331,534	268,812	121,417
建築一式	160,613	110,301	72,261
大工	34,618	12,254	2,302
左官	10,424	2,530	690
とび・土工・コンクリート	313,352	166,331	29,437
石	88,438	35,052	1,104
屋根	33,866	10,388	2,151
電気	92,909	86,478	81,428
管	76,376	99,871	84,640
タイル・れんが・ブロック	38,592	8,219	2,123
鋼構造物	205,413	50,150	17,479
鉄筋	5,911	459	344
ほ装	249,801	164,678	19,536
しゅんせつ	119,970	45,912	1,659
板金	8,313	3,892	1,583
ガラス	8,362	3,175	1,493

	一級技術者数	二級技術者数	その他
塗装	115,460	21,579	13,631
防水	40,792	12,541	5,920
内装仕上	67,127	20,759	12,967
機械器具設置	351	0	83,525
熱絶縁	8,059	1,524	1,716
電気通信	794	0	96,224
造園	47,643	34,652	14,971
さく井	57	2,462	4,726
建具	13,024	6,423	8,849
水道施設	225,282	139,134	14,190
消防施設	0	57,475	5,793
清掃施設	175	0	7,356
業種間合計数	2,297,256	1,365,051	709,515
純計	615,930	527,734	452,016
重複件数	3.73	2.59	1.57

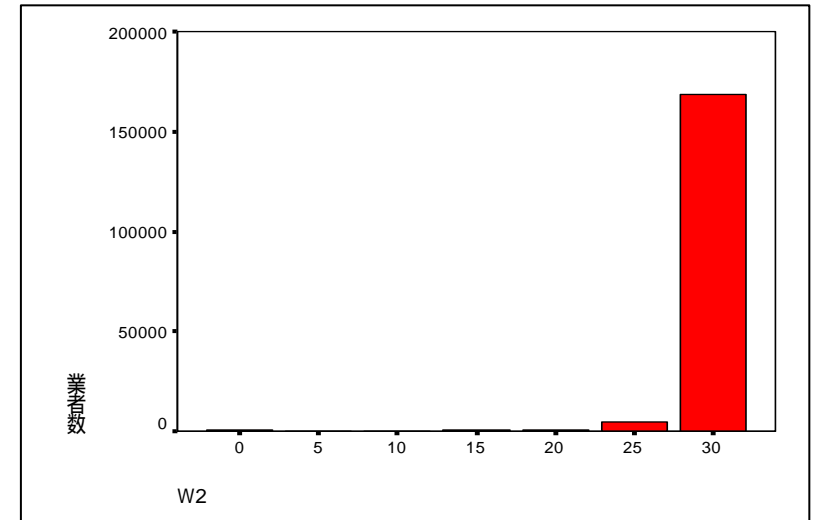
注) H17年度を審査基準日とする申請のうち174,686件について、業種毎の技術者数の合計を算出。

W(その他社会性等)の各項目の評点分布について

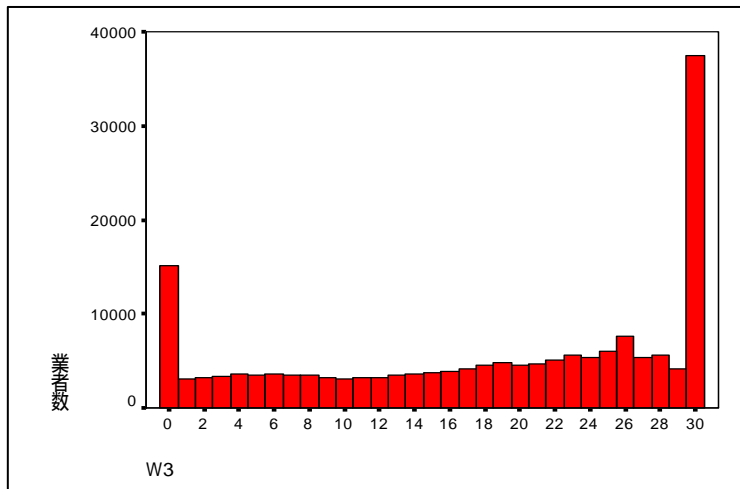
【W1:労働福祉の状況】



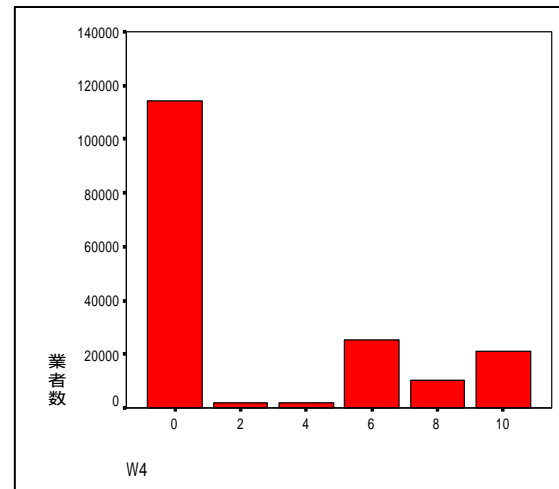
【W2:工事の安全成績】



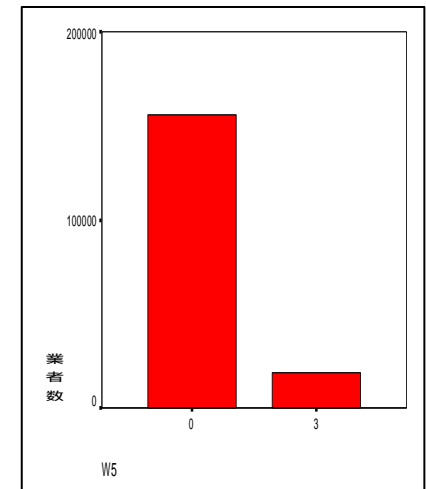
【W3:営業年数】



【W4:公認会計士等数】



【W5:防災協定締結の有無】



注)平成17年度を審査基準日とする申請のうち174,686件について集計。

W1 (労働福祉の状況)の各項目の評点分布について

雇用保険加入

	度数	パーセント
無	13,715	7.85
有	142,097	81.34
適用除外	18,874	10.80
合計	174,686	100.00

健康厚生年金保険

	度数	パーセント
無	21,787	12.47
有	137,266	78.58
適用除外	15,633	8.95
合計	174,686	100.00

賃金不払件数

	度数	パーセント
0件	178,675	99.99
1件	7	0.00
2件以上	18	0.01
合計	178,700	100.00

退職一時金制度導入

	度数	パーセント
無	94,045	53.84
有	80,641	46.16
合計	174,686	100.00

建設業退職金共済制度加入

	度数	パーセント
無	67,940	38.89
有	106,746	61.11
合計	174,686	100.00

企業年金制度導入

	度数	パーセント
無	143,292	82.03
有	31,394	17.97
合計	174,686	100.00

法定外労働災害補償制度加入

	度数	パーセント
無	86,223	49.36
有	88,463	50.64
合計	174,686	100.00

注)平成17年度を審査基準日とする申請のうち174,686件について集計。