

# 北上市について

- ◇岩手県の内陸部に位置
- ◇平成3年に1市1町1村が合併
- ◇面積は、437.55km<sup>2</sup>。都市計画区域は、約6割の257.40km<sup>2</sup>
- ◇人口は、92,465人（令和3年7月末現在）。近年微増傾向であり、比較的20代から40代の人口が多い。
- ◇南北方向にJR東北本線、東北新幹線、東北縦貫自動車道及び国道4号、東西方向にJR北上線、東北横断自動車道秋田線及び国道107号が交差する交通結節点。
- ◇内陸工業都市（誘致企業数200社以上）。製造品出荷額は、岩手県2位、東北9位。近年半導体メーカーであるキオクシアが1兆円投資して工場（従業員数約1,000名）を新設し、関連企業も20社程度進出。現在2棟目の工場建設を進めており、令和5年稼働予定。
- ◇水稻が盛んで、農業産出額の6割が米。
- ◇主な観光資源は、展勝地公園の桜並木、夏油温泉、夏油高原スキー場。



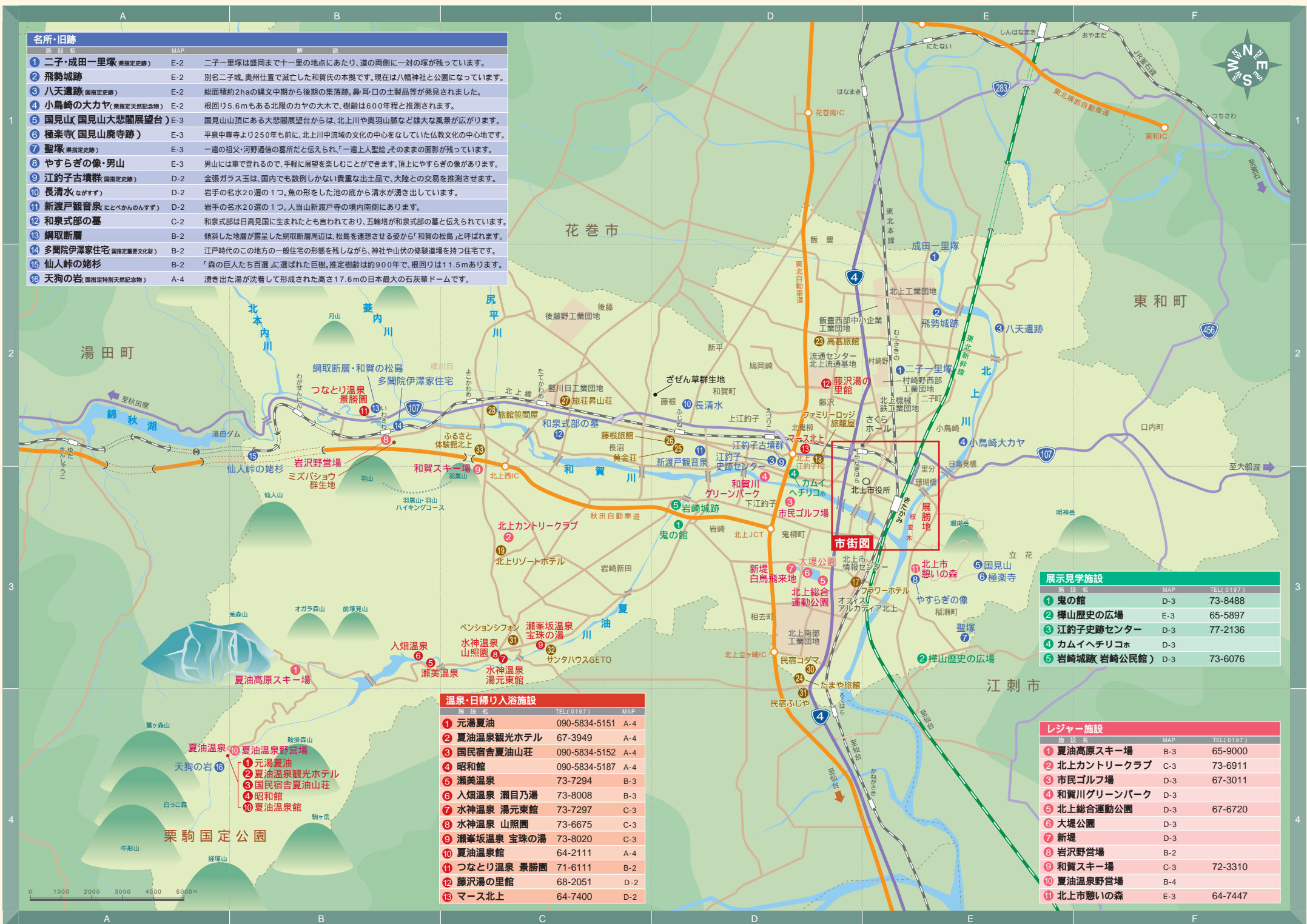
展勝地公園



夏油温泉



図 北上市の位置



施設名	MAP	解説
1 二子・成田一里塚 (国指定史跡)	E-2	二子一里塚は盛岡まで十一里の地点にあたり、道の両側に一対の塚が残っています。
2 飛勢城跡	E-2	別名二子城。奥州仕置で滅亡した和賀氏の本拠です。現在は八幡神社と公園になっています。
3 八天遺跡 (国指定史跡)	E-2	縄文約2haの縄文中期から後期の集落跡。舟・口の土製品等が発見されました。
4 小鳥崎の大力ヤ (国指定天然記念物)	E-2	根回り5.6mもある北限のカヤの大力木で、樹齢は600年程と推測されます。
5 国見山(国見山大悲閣展望台)	E-3	国見山山頂にある大悲閣展望台からは、北上川や奥羽山脈など大なる風景が広がります。
6 極楽寺(国見山鹿野寺跡)	E-3	平泉中尊寺より250年も前に、北上川中流域の文化の中心をなしていた仏教文化の中心地です。
7 聖塚 (国指定史跡)	E-3	一遍の祖父・河野通信の墓所だと伝えられ、「一遍上人聖塚」そのままの面影が残っています。
8 やすらぎの像・男山	E-3	男山には車で登れるので、手軽に展望を楽しむことができます。頂上にやすらぎの像があります。
9 江釣子古墳群 (国指定史跡)	D-2	金張ガラス玉は、国内でも数少ない貴重な出土品で、大陸との交易を推測させます。
10 長清水 (ながすずみ)	D-2	岩手の名水20選の1つ。魚の形をした池の底から清水が湧き出しています。
11 新渡戸観音泉 (にとべかんのんすずみ)	D-2	岩手の名水20選の1つ。人当山新渡戸寺の境内南側にあります。
12 和泉式部の墓	C-2	和泉式部は日高見国に生まれたとも言われており、五輪塔が和泉式部の墓と伝えられています。
13 網取断層	B-2	傾斜した地層が露出した網取断層周辺は、松島を連想させる姿から「和賀の松島」と呼ばれます。
14 多間院伊澤家住宅 (国指定重要文化財)	B-2	江戸時代のこの地方の一般住宅の形態を残しながら、神社や山伏の修験道場を持つ住宅です。
15 仙人峠の姥杉	B-2	「森の巨人たち百選」に選ばれた巨樹。推定樹齢は約900年で、根回りは11.5mあります。
16 天狗の岩 (国指定特別天然記念物)	A-4	湧き出した湯が沈着して形成された高さ17.6mの日本最大の石灰華ドームです。

施設名	TEL(0197)	MAP
1 元湯夏油	090-5834-5151	A-4
2 夏油温泉観光ホテル	67-3949	A-4
3 国民宿舎夏油山荘	090-5834-5152	A-4
4 昭和館	090-5834-5187	A-4
5 瀬美温泉	73-7294	B-3
6 入畑温泉 瀬目乃湯	73-8008	B-3
7 水神温泉 湯元東館	73-7297	C-3
8 水神温泉 山照園	73-6675	C-3
9 瀬美温泉 宝珠の湯	73-8020	C-3
10 夏油温泉館	64-2111	A-4
11 つなとり温泉 景勝園	71-6111	B-2
12 藤沢湯の里館	68-2051	D-2
13 マース北上	64-7400	D-2

施設名	MAP	TEL(0197)
1 鬼の館	D-3	73-8488
2 榊山歴史の広場	E-3	65-5897
3 江釣子史跡センター	D-3	77-2136
4 カムイヘチリコホ	D-3	
5 岩崎城跡(岩崎公民館)	D-3	73-6076

施設名	MAP	TEL(0197)
1 夏油高原スキー場	B-3	65-9000
2 北上カントリークラブ	C-3	73-6911
3 市民ゴルフ場	D-3	67-3011
4 和賀川グリーンパーク	D-3	
5 北上総合運動公園	D-3	67-6720
6 大堤公園	D-3	
7 新堤	D-3	
8 岩沢野営場	B-2	
9 和賀スキー場	C-3	72-3310
10 夏油温泉野営場	B-4	
11 北上市憩いの森	E-3	64-7447

## ACCESS INFORMATION

鉄道 TRAIN		飛行機 AIRPLANE	
東京駅	東北新幹線(約2時間30分)	北上駅	
盛岡駅	東北新幹線(約20分)	北上駅	
八戸駅	東北新幹線(約60分)	北上駅	
秋田駅	秋田東北新幹線(約1時間30分)	盛岡駅	東北新幹線(約20分)
盛岡駅	東北本線(約60分)	北上駅	
花巻駅	東北本線(約15分)	北上駅	
札幌	新千歳空港～花巻空港(約55分)	花巻空港	
名古屋	名古屋空港～花巻空港(約1時間10分)	花巻空港	
大阪	伊丹空港～花巻空港(約1時間20分)	花巻空港	
福岡	福岡空港～花巻空港(約1時間55分)火土土運航	花巻空港	
盛岡JCT	30分	北上江釣子JCT	
川口JCT	4時間30分	仙台宮城JCT	1時間30分
秋田中央JCT	2時間	北上金ヶ崎JCT	
		北上江釣子JCT	



公的施設	
施設名	TEL(0197)
官公庁	
北上市役所	64-2111
北上警察署	61-0110
北上消防署	64-1122
北上郵便局	63-4013
北上市立中央図書館	63-3359
北上市生涯学習センター	61-3231
総合病院	
岩手県立北上病院	64-4351
北上済生会病院	64-7722
花北病院	66-2311

交通機関	
施設名	TEL(0197)
タクシー	
八重樫タクシー	64-1151
村崎野タクシー	66-2627
和賀観光タクシー	72-2020
江釣子タクシー	77-2434
レンタカー	
駅レンタカー	64-6264
ニッポンレンタカー	65-4151
トヨタレンタリース	65-0100
日産レンタカー	67-2075
東和レンタカー	68-2588

宿泊施設		
施設名	TEL(0197)	MAP
1 ホテルサンマリーナ北上	64-7101	H-2
2 ホテルティプラザ北上	64-0001	H-3
3 北上翠明荘	67-2211	G-3
4 ホテル悠	71-2277	G-3
5 フラワーホテル	71-2600	D-3
6 ファミリーロッジ旅館屋	71-5333	D-2
7 北上リゾートホテル	73-6911	C-3
8 いわて荘	63-3608	H-2
9 長生館	63-4535	H-2
10 旅館ひょうたん別館	63-3818	H-2
11 高基旅館	66-2762	D-2
12 たまや旅館	67-3953	D-3
13 黄金荘	73-5002	D-2
14 藤根旅館	73-5039	D-2
15 旅荘昇山荘	73-8031	C-2
16 旅館笹間屋	72-2077	C-2
17 民宿ふじや	67-2610	D-4
18 民宿コダマ	67-5942	D-3
19 ペンションシフォン	73-8553	C-3
20 サンタハウスGETO	73-5050	C-3
21 ふるさと体験館北上	72-2883	C-2
22 北上カプセルホテル	64-1177	H-2

交通機関	
施設名	TEL(0197)
JR	
北上駅	63-4241
バス	
岩手県交通北上営業所	66-3211
タクシー	
安全タクシー	65-4321
北上タクシー	63-2345
大安タクシー	63-3331
藤タクシー	64-2311
平和タクシー	64-1234
都タクシー	63-3268

宿泊施設		
施設名	TEL(0197)	MAP
1 ホテルメッツ北上	61-2222	H-2
2 北上フシントンホテル	65-0011	H-2
3 南部ホテル	63-4131	H-2
4 グリーンホテル北上	65-5500	H-2
5 グリーンホテルアクセス	65-5500	H-2
6 北上パークホテル	65-2323	H-2
7 くさのイン北上	65-1711	H-2
8 草のホテル	65-1712	H-2
9 ホテル白百合	61-0555	H-2
10 北上パシオンホテル	65-2225	H-2
11 北上プラザホテル	65-4511	H-2
12 シティホテルマルイシ	65-1291	H-2



施設名	MAP	TEL(0197)
1 展勝地	I-3	
2 立花毘沙門堂	I-3	64-7303

観光案内所	
施設名	MAP TEL(0197)
1 北上駅観光案内所(東口)	H-2 64-5211
2 北上観光協会	H-2 65-0300

レジャー施設	
施設名	MAP TEL(0197)
1 展勝地レストハウス	I-3 73-8488
2 和賀川ふれあい広場	G-3 65-5897

展示見学施設	
施設名	MAP TEL(0197)
1 北上市立博物館	I-3 64-1756
2 みちのく民俗村	I-4 64-1756
3 サトウハチロー記念館	I-4 64-1756
4 利根山山人記念美術館	I-3 65-1808
5 日本現代詩歌文学館	H-1 65-1728
6 山口青柳宅(錦葉園・三神園)	H-1 65-1728

令和 3 年 度

—2021—

# 北上市の概要



# 北上市

## まちづくりの将来像

“うきうき” “わくわく” するまち北上

## まちづくりの目標

「政策の基本目標」

- (1) 「ひと」：未来に輝く、未来を創る人づくり
- (2) 「なりわい」：挑戦する心を原動力とした力強い地域経済の創出
- (3) 「くらし」：生きる喜びと生涯安心のくらしをサポート
- (4) 「しくみ」：誰もが主体的に参画する市民協働の深化、  
より良いまちづくりに挑戦し続ける行財政改革

※ 『北上市総合計画 2021－2030』から

## 目 次

1	北上市の沿革	P 1
2	地勢・気象・人口	P 2
	(1) 位置と地勢	P 2
	(2) 気候	P 2
	(3) 面積	P 2
	(4) 交通	P 2
	(5) 人口及び世帯数の推移	P 3
	(6) 年齢別人口の推移	P 3
	(7) 産業別就業人口の推移	P 3
	(8) 東北6県(市)人口増減率	P 4
	(9) 住民基本台帳人口及び戸籍人口	P 4
	(10)人口動態	P 4
	(11)選挙人名簿登録者数	P 4
3	産業	P 5
	(1)農業	P 5
	①農家数	P 5
	②経営耕地面積	P 5
	(2)工業	P 6
	①事業所数・従業者数・製造品出荷額等	P 6
	②東北地方の工業	P 6
	③工業団地概要	P 7
	④東北6県別企業立地動向	P 7
	(3)商業	P 8
	①商店数・従業者数・年間販売額等	P 8
	②主な大型店(3,000㎡以上)	P 8
	(4)観光	P 9
	①県内・県外観光客入込数	P 9
	②夏油温泉・展勝地観光客入込数	P 9
	③みちのく民俗村・夏油高原スキー場入込数	P 9
	④名所、旧跡、観光、祭り	P 10
4	生活環境	P 12
	(1)水道配水の状況	P 12
	(2)水洗化普及状況	P 12
	(3)ごみ量の推移	P 12

(4)都市公園	P 13
(5)市営駐車場	P 14
(6)市営自転車駐車場	P 14
5 福祉	P 15
(1)保育所、学童保育所、こども療育センター等の状況	P 15
(2)生活保護世帯数・障害者手帳所持者数	P 15
6 土木・建築	P 16
(1)都市計画区域	P 16
(2)市道の概況	P 16
(3)公営住宅数	P 16
7 教育・文化	P 17
(1)学校の概要	P 17
(2)高等学校卒業者の進路状況	P 17
(3)図書館利用状況	P 18
(4)日本現代詩歌文学館利用状況	P 18
(5)生涯学習センター利用状況	P 19
(6)鬼の館利用状況	P 19
(7)博物館等利用状況	P 19
(8)利根山光人記念美術館利用状況	P 19
(9)指定文化財	P 20
(10)文化交流センターさくらホール利用状況	P 20
(11)主な体育施設	P 20
(12)主な教育文化施設	P 21
8 消防・救急	P 22
(1)現有消防力	P 22
(2)火災状況及び死傷者数	P 22
(3)原因別火災発生件数	P 22
(4)救急活動状況	P 23
9 組織機構	P 24
(1)二役	P 24
(2)議会	P 24
(3)市議会議員、委員会の定数	P 24
(4)職員数	P 24
(5)組織機構図	P 25
(6)事務の共同処理	P 28
10 財政状況	P 29

(1) 令和元年度一般会計決算	P 29
① 実質収支に関する調書	P 29
② 財政状況（普通会計）	P 29
(2) 平成30年度市税の状況	P 30
(3) 地方交付税	P 30
(4) 令和2年度市債現在高〔普通会計〕	P 31
(5) 令和元年度健全化判断比率及び資金不足比率	P 32
(6) 各会計当初予算総括表	P 33
(7) 一般会計当初予算総括表	P 34
① 歳入	P 34
② 歳出〔目的別〕	P 35
③ 歳出〔性質別〕	P 36
(8) 岩手県14市令和3年度一般会計当初予算	P 37
(9) 都市類型	P 38
11 令和3年度当初予算の概要	P 39
12 参考	P 46
(1) 県内14市の地域指定の状況	P 46
(2) 地域連携	P 47
(3) 姉妹・友好都市	P 47
(4) 都市宣言	P 48
(5) 市章、市民憲章、花鳥木	P 50
(6) 年表	P 51
『北上市の花・鳥・木』	P 66
『北上市民の歌』	P 66
『北上市市民憲章』	P 68

## 1 北上市の沿革

北上市は平成3年4月1日、北上市、和賀町、江釣子村の3市町村が合併し、面積437.55k㎡、人口8万3千人余りを擁する県下第2の都市として誕生した。人口は合併後順調に増加していたが、平成17年の9万4千321人をピークに合併後初めて減少に転じ、平成27年には9万3千511人、現在では9万2千392人(令和3年4月末日現在)となっている。

都市基盤としては、昭和50年代(1970年代後半)から東北新幹線、東北縦貫自動車道、東北横断自動車道釜石秋田線等の高速交通体系の整備が進み、新幹線で首都圏と最短2時間30分で結ばれるなど、「北東北の十字路」を形成している。また、その地域特性を生かし物流ネットワークの中核を担う北上流通基地を有しており、産業経済活動が活発である。

市内には工業団地が8つあり、なかでも北上工業団地は昭和30年代後半から事業を開始した県内で最も歴史のある団地で、「工業都市・北上」のシンボルとなっている。

広大な北上盆地の中央に位置する本市は、水稻を基幹とし、野菜、花き、畜産など、様々な農産物の生産に取り組んでいる。また、工業では、岩手県内では最も早い時期から企業誘致に取り組んできた結果、現在は半導体や自動車のほか、機械、パルプ、食品、医薬品など、幅広い業種の企業が立地する県内トップクラスの工業集積を誇る都市に発展している。

本市は、まちづくりの基盤として市民との「協働」を位置付け、平成18年に県内初となる「北上市まちづくり協働推進条例」、平成24年には「北上市自治基本条例」・「北上市地域づくり組織条例」を制定し、これらまちづくり関係条例により、本市独自の市民協働と地域特性を活かしたまちづくりを進めている。

また、令和2年度に策定した北上市総合計画2021～2030のもと、まちづくりの将来像を「“うきうき”“わくわく”するまち北上」とし、まちづくりの将来像の実現に向けて、「ひと」「なりわい」「くらし」「しくみ」の4つの基本目標を定めまちづくりに取り組んでいる。



## 2 地勢・気象・人口

### (1) 位置と地勢

岩手県のほぼ中央、北上盆地の中ほどに位置し、市本庁舎付近は東経141度7分、北緯39度17分2秒である。盛岡市へは約45km、仙台市へは約138km、秋田市へは約107km、東京には約490kmである。

地勢は、中央部に平野が広がり、東部が北上高地の丘陵地、西部には奥羽山脈の山々が連なる。平野部の東端を南流する北上川と市の中央部を東流する和賀川が合流し、田園地帯を潤す。

標高は、平野部で約50～200m、東部丘陵地で約200～400mである。

### (2) 気 候

東日本の太平洋側の気候区に属しているが、奥羽山系と北上山系に挟まれているため内陸性の気候の特性である。日本海側の気候の影響を受けやすく積雪量も比較的多い。

### (3) 面 積

東西38km、南北34kmで総面積437.55km<sup>2</sup>である。

### (4) 交 通

東北新幹線北上駅 JR北上駅

東北縦貫自動車道北上江釣子IC

東北縦貫自動車道北上金ヶ崎IC

東北横断自動車道秋田線北上西IC

国道4号 国道107号 国道456号

いわて花巻空港（空港へ約17km）

## (5) 人口及び世帯数の推移

(単位：人、%、世帯)

	人口	増減率	世帯数	一世帯人口	昼間人口	人口比
平成27年	93,511	0.4	35,861	2.6	97,130	103.9
22年	93,138	-1.3	34,068	2.7	97,079	104.2
17年	94,321	3.1	33,629	2.8	98,410	104.3
12年	91,501	4.0	31,023	2.9	95,896	104.8
7年	87,969	6.1	28,247	3.1	91,647	104.2
2年	82,902	3.3	24,608	3.4	86,155	103.9

※国勢調査

## (6) 年齢別人口の推移

(単位：人、%)

	15歳未満		15～64歳		65歳以上	
	人口	構成比	人口	構成比	人口	構成比
平成27年	12,780	13.7	56,581	60.5	23,546	25.2
22年	13,544	14.5	58,248	62.5	20,771	22.3
17年	14,384	15.3	60,303	63.9	19,274	20.4
12年	14,657	16.0	59,786	65.3	16,838	18.4
7年	15,328	17.4	58,509	66.5	14,132	16.1
2年	16,375	19.8	55,363	66.8	11,113	13.4

※国勢調査

## (7) 産業別就業人口の推移

(単位：人、%)

	総数	第一次産業	第二次産業	第三次産業	分類不能
平成27年	47,239	3,103	17,056	26,246	834
(構成比)	100.0	6.6	36.1	55.6	1.7
平成22年	44,759	3,165	16,253	24,747	594
(構成比)	100.0	7.1	36.3	55.3	1.3
平成17年	48,495	4,162	18,595	25,367	371
(構成比)	100.0	8.6	38.3	52.3	0.8
平成12年	49,651	4,840	20,316	24,482	13
(構成比)	100.0	9.8	40.9	49.3	0.0
平成7年	48,145	5,695	20,212	22,208	30
(構成比)	100.0	11.8	42.0	46.1	0.1

※国勢調査

## (8) 東北6県(市)人口増減率

(単位：人、%)

平成27年／22年			平成22年／17年		
市名	27年度人口	増減率	市名	22年度人口	増減率
名取市	76,668	4.8	名取市	73,134	6.5
仙台市	1,082,159	3.5	仙台市	1,045,986	2.0
滝沢市	55,463	3.0	東根市	46,414	1.3
東根市	47,768	2.9	岩沼市	44,187	0.6
いわき市	349,344	2.1	多賀城市	63,060	0.5
相馬市	38,556	2.0	本宮市	31,489	0.4
岩沼市	44,678	1.1	郡山市	338,712	0.0
北上市	93,511	0.4	北上市	93,138	-1.3

※国勢調査 平成27年の北上市の増減率は9番目(平成22年は11番目)

## (9) 住民基本台帳人口及び戸籍人口

(単位：人、世帯)

		平成28年度	平成29年度	平成30年度	令和元年度	令和2年度
住民登録	人口	93,088	92,584	92,260	92,298	92,339
	男	45,783	45,534	45,516	45,779	45,924
	女	47,305	47,050	46,744	46,519	46,415
	世帯数	36,998	37,461	37,966	38,841	39,755
戸籍	本籍人口	92,479	92,013	91,600	90,955	90,480
	本籍数	38,134	38,045	38,013	37,850	37,776

※市民課

(各年度3月末現在)

## (10) 人口動態

(単位：人)

	自然動態		社会動態		増減
	出生	死亡	転入等	転出等	
令和2年度	548	1,060	3,531	2,978	41
令和元年度	640	1,139	3,851	3,314	38
平成30年度	627	1,036	3,318	3,233	△324
平成29年度	673	1,031	2,925	3,071	△504
平成28年度	724	1,054	2,979	3,018	△369

※市民課

(各年度3月末現在)

## (11) 選挙人名簿登録者数(令和3年3月31日現在)

\*総数 77,545人(男38,303人、女39,242人)

### 3 産 業

#### (1) 農 業

##### ①農家数

(単位：戸、%)

	農 家 数					構 成 比			
	総数	自給的	専 業	1種兼	2種兼	自給的	専 業	1種兼	2種兼
平成27年	3,883	1,173	603	302	1,805	30.2	15.5	7.8	46.5
22年	4,446	1,142	495	451	2,358	25.7	11.1	10.2	53.0
17年	5,216	1,005	482	538	3,191	19.3	9.2	10.3	61.2
12年	5,813	925	432	523	3,933	15.9	7.4	9.0	67.7
7年	6,225	…	552	971	4,702	…	8.9	15.6	75.5
2年	6,648	…	527	898	5,223	…	7.9	13.5	78.6
昭和60年	7,018	…	478	1,637	4,903	…	6.8	23.3	69.9

※農林業センサス

※平成12年から、農家を自給的農家と販売農家に分類し、専業農家と兼業農家の区分けは販売農家だけに適用している。

##### ②経営耕地面積

(単位：ha)

	田	畑	樹園地	計
平成27年	…… (5,647.71)	…… (351.19)	…… (69.88)	6,274.38 (6,068.78)
22年	…… (6,129.92)	…… (435.52)	…… (84.67)	6,859.68 (6,650.11)
17年	…… (7,043.55)	…… (472.49)	…… (89.60)	7,797.63 (7,605.64)
12年	7,731.79	612.41	111.80	8,456.00
7年	7,918.22	618.93	158.38	8,695.53
2年	8,444.57	631.15	159.39	9,235.11
昭和60年	8,582.38	714.43	198.20	9,495.01

※農林業センサス

※（ ）内は販売農家の数値

## (2) 工業

## ①事業所数・従業者数・製造品出荷額等（従業員4人以上の事業所）

（単位：人、億円、％）

区 分	事業所数		従業者数		製造品出荷額等		
	岩手県	北上市	岩手県	北上市	岩手県	北上市	対県
平成30年	2,087	239	87,940	14,957	27,272	4,139	15.2
平成29年	2,087	232	86,662	14,077	25,256	3,900	15.4
平成28年	2,081	232	85,282	13,719	23,717	3,643	15.4
平成27年	2,281	242	84,546	13,447	23,669	3,574	15.0
平成26年	2,130	232	82,600	12,783	22,707	3,777	16.6

※工業統計調査

## ②東北地方の工業

（単位：億円、人）

平成30年					平成29年	平成28年	平成27年	平成26年
順位	市町村名	製造品出荷額等	事業所数	従業者数				
1	仙台市	10,293	475	15,917	いわき市	いわき市	いわき市	仙台市
2	いわき市	9,437	542	24,421	仙台市	仙台市	仙台市	いわき市
3	郡山市	6,697	400	19,309	郡山市	郡山市	郡山市	郡山市
4	大和町	6,287	66	7,797	大和町	福島市	福島市	福島市
5	金ヶ崎町	6,123	31	5,805	金ヶ崎町	八戸市	八戸市	米沢市
6	八戸市	5,691	333	14,159	福島市	金ヶ崎町	米沢市	金ヶ崎町
7	福島市	5,637	324	17,157	東根市	米沢市	金ヶ崎町	八戸市
8	米沢市	5,298	252	11,325	八戸市	東根市	東根市	東根市
9	東根市	4,721	104	8,445	米沢市	大和町	大和町	北上市
10	北上市	4,139	239	14,957	北上市	北上市	北上市	大和町

※工業統計調査（順位は製造品出荷額等による）

③工業団地概要

	団地面積 (ha)	分譲率 (%)	操業 企業数
北上工業団地	127.0	100.0	32
飯豊西部中小企業工業団地	19.7	100.0	16
村崎野西部工業団地	21.3	100.0	8
北上機械鉄工業団地	6.9	100.0	18
和賀川東部工業団地	18.3	100.0	3
北上南部工業団地	197.7	100.0	76
後藤野工業団地	140.4	74.9	14
豎川目工業団地	27.4	92.1	10
北上流通基地	94.1	100.0	81
北上産業業務団地	36.9	97.6	30

※企業立地課

(令和3年3月末現在)

④東北6県別企業立地動向

	平24年	平25年	平26年	平27年	平28年	平29年	平30年	令元年	令2年
青森県	12	13	13	4	7	4	6	11	4
岩手県	23	24	18	8	11	11	12	10	10
秋田県	6	16	13	9	19	6	29	6	8
宮城県	32	43	81	38	48	23	9	25	19
山形県	9	22	23	16	24	21	22	21	20
福島県	40	49	45	16	17	32	23	22	15
計	122	167	193	91	126	97	101	95	76

※工場立地動向調査(速報値、東北経済産業局)

(令和3年3月末現在)

(参考)

	平24年	平25年	平26年	平27年	平28年	平29年	平30年	令元年	令2年
北上市	6	6	7	4	2	5	3	8	0

※企業立地課

(令和3年3月末現在)

## (3) 商業

①商店数・従業者数・年間販売額等 (単位：店、人、万円)

区 分		商店数	従業者数	年間販売額等
平成 28年	総 数	874	6,542	25,418,600
	うち卸売業	211	1,478	14,337,500
	うち小売業	663	4,974	11,081,100
平成 26年	総 数	860	5,951	21,547,400
	うち卸売業	203	1,486	11,364,200
	うち小売業	657	4,465	10,183,200
平成 24年	総 数	858	5,962	20,198,300
	うち卸売業	196	1,407	10,996,800
	うち小売業	662	4,555	9,201,600

※商業観光課 (商業統計調査、経済センサス)

②主な大型店 (3,000㎡以上)

(単位：㎡)

名 称	核 テ ナ ン ト	店舗面 積
北上ツインモールプラザ	(株)さくら野百貨店	24,795
岩手中部ショッピングプラザ	イオンリテール(株)	22,584
イオンタウン北上	マックスバリュ東北(株)、(株)サンデー	9,596
DCMホームマック北上藤沢店	DCMホームマック(株)	9,302
コメリパワー北上店	(株)コメリ	9,096
ニトリ北上店	(株)ニトリ、(株)しまむら	5,440
ショッピングプラザ アピア	(株)ベルジョイス	4,968
北上ショッピングプラザ	(株)ベルジョイス、(株)しまむら、(株)薬王堂	4,629
スーパーセンタートライアル北上店	(株)トライアルカンパニー	4,400
ジョイス北上江釣子店	(株)ベルジョイス、(株)ツルハ	3,806
ショッピングタウン アスピ	(株)ベルジョイス	3,530
サンデー北上江釣子店	(株)サンデー	3,369
J - P l a z a	(株)ベルジョイス	3,367
北上鬼柳ショッピングセンター	(株)ベルジョイス、(株)ツルハ	3,283

※商業観光課

(4) 観光

① 県内・県外観光客入込数

(単位：千人)

年次	総数	日帰	宿泊	
			県内	県外
令2	738	494	36	208
令元	1,806	477	68	409
平30	1,631	377	72	304
平29	1,818	333	54	279
平28	1,678	254	57	198

※商業観光課

(各年次12月末現在)

② 夏油温泉・展勝地観光客入込数

(単位：千人)

年次	夏油温泉			展勝地		
	計	県内	県外	計	県内	県外
令2	9	3	6	138	101	37
令元	14	4	10	590	430	160
平30	12	3	9	584	426	158
平29	11	3	8	617	444	173
平28	11	4	7	548	400	148
平27	13	3	10	548	400	148
平26	8	1	7	614	448	166
平25	9	1	8	605	442	163

※商業観光課

(各年次12月末現在)

③ みちのく民俗村・夏油高原スキー場入込数

(単位：千人)

	平25	平26	平27	平28	平29	平30	令元	令2
みちのく民俗村	21	21	26	23	31	32	33	23
夏油高原スキー場	68	74	71	99	123	104	110	86

※商業観光課

(各年次12月末現在)

※夏油高原スキー場は前年の11月から当年の5月までの入込数



#### ④名所、旧跡、観光、祭り

##### 展勝地公園

北上川に沿って2kmの桜並木が続く名所。公園全体では1万本の桜と10万本のつつじがあり、「日本さくらの名所100選」（平成2年・日本さくらの会選定）のひとつ。

##### 夏油温泉

栗駒国定公園内国民保養温泉地。

ブナ原生林に包まれ、天然の露天風呂が点在。江戸時代の温泉番付で西の大関紀州本宮温泉と並ぶ東の大関と記されている。近くに、石灰華ドーム「天狗の湯」を含む国指定特別天然記念物「夏油温泉の石灰華」がある。

##### 江釣子古墳群・湧水群（泉・すず）

奈良時代の古墳約120基をはじめ、「いわての名水20選」（昭和60年度岩手県選定）の新渡戸観音泉、長清水など約70の泉が点在する。

##### 史跡等

国指定史跡の南部領伊達領境塚、樺山遺跡、八天遺跡、国見山廃寺跡、県指定史跡の下門岡ひじり塚、二子・成田一里塚など国・県・市指定合わせて11の史跡がある。

##### みちのく民俗村

展勝地公園の一角に江戸時代からの民家や歴史的建造物、約29棟を移築復原した野外博物館で、平成4年10月9日開村。国指定重要文化財「旧菅野家住宅」や国登録有形文化財「旧黒沢尻実科高等女学校校舎」などがある。隣接して市立博物館、市立埋蔵文化財センターがある。

##### 北上市立博物館

平泉より約150年前に栄えた国見山廃寺をはじめ、北上市の歴史的特徴についての資料を展示。和賀分館では市内に生息する動物の剥製なども展示している。

##### 日本現代詩歌文学館

詩、短歌、俳句、川柳などの資料を専門に集めた国内初の詩歌専門の文学館で、平成2年5月開館。詩歌の森公園の一角にあり、隣接して俳人山口青邨宅を移築復元している。

##### 鬼の館

民俗芸能「鬼剣舞」発祥の地に鬼をテーマとした博物館が平成6年6月に開館。日本国内はもとより、世界各地の鬼面を展示。

### 夏油高原スキー場

岩手県南最大のスキー場「GETO」、平成5年12月にオープン。

スキーコース14、最長滑走距離3km、6人乗ゴンドラ2基など。

東北新幹線JR北上駅から車で40分

東北縦貫自動車道北上江釣子ICから車で30分

東北横断自動車道秋田線北上西ICから車で20分

### 北上展勝地さくらまつり

4月15日から5月6日まで展勝地公園で開催。民俗芸能公演をはじめ、北上川遊覧船、観光馬車など多彩な催し。(令和2年度は新型コロナウイルス感染拡大防止のため中止)。

### 北上・みちのく芸能まつり

8月第1金曜日からの3日間(令和2年度は新型コロナウイルス感染拡大防止のため中止)、県内外の民俗芸能約100団体が一堂に会し、市内各所で芸能公演が行われる。最終日には、北上川河畔でトロッコ(灯籠)流しと花火大会を開催。

### 利根山光人記念美術館

利根山光人画伯のアトリエを記念館として平成8年4月に開館。その後、平成13年4月に記念美術館と改称。北上は「情熱的な生命力を宿す風土である」という利根山光人画伯、その風土に根ざした民俗芸能を描いた躍動感あふれる作品を展示。

利根山光人画伯は昭和47年にアギラ・アステカ・エンコミエンダ章、昭和61年にアギラ・アステカ・プラーカ章をメキシコ政府から受章。また、昭和60年には日本芸術大賞を受賞している。

### サトウハチロー記念館

「ちいさい秋みつけた」「リンゴの唄」などの作詞で知られる詩人・サトウハチロー。展勝地公園内にその記念館がある。直筆の詩や放送劇などの原稿をはじめとして愛用品の数々を展示、また、ハチローの仕事場を再現したコーナーもある。

### サトウハチロー記念「おかあさんの詩」全国コンクール

「おかあさん」をテーマとした詩を6月から9月まで全国から募集し、各賞を選定。11月(令和元年度は11月16日)に表彰式を行う。

#### 4 生活環境

##### (1) 水道配水の状況

(単位：人、%)

	給水区域内 現在人口(A)	総有収水量 (m <sup>3</sup> )	現在給水 人口(B)	普及率 (B/A)
令2	92,339	9,093,964	91,439	99.0
令元	92,298	8,850,216	91,399	99.0
平30	92,260	8,779,704	91,362	99.0
平29	92,584	8,740,934	91,670	99.0
平28	93,088	8,689,483	92,172	99.0

※岩手中部水道企業団

(各年度3月末現在)

##### (2) 水洗化普及状況(令和2年度末見込)

(単位：人、%)

	公 共 下水道	特 定 公 共 下 水 道	農 業 集 落 排 水 施設	コ ミ ュ ニ テ ィ プ ラ ン ト	合 併 処 理 浄 化 槽 設 置	計
全行政区域内人口	92,339					
処理区域内人口	64,109	208	11,759	72	16,191	92,339
水洗便所設置済人口	59,367	208	11,042	72	(公共等区域内685) 7,901	78,590
普及率 (%)	69.4	0.2	12.7	0.1	17.5	100.0
水洗化率 (%)	92.6	100.0	93.9	100.0	48.8	85.1

※下水道課 (普及率＝処理区域内人口÷住民登録人口)

(水洗化率＝水洗便所設置済人口÷処理区域内人口)

※コミュニティプラントは、第3柏野

※計については小数点第二位未満四捨五入のため計算が合わない場合があります。

##### (3) ごみ量の推移

(単位：トン)

	ごみ 総量	可燃ごみ		不燃ごみ			資源ごみ	
		家庭系	事業系		家庭系	事業系	家庭系	
令和2年	25,817	21,322	13,401	7,921	1,086	970	116	3,409
令和元年	26,007	21,449	13,051	8,398	1,062	927	135	3,496
平成30年	25,682	21,108	12,724	8,384	1,026	908	118	3,548
平成29年	25,565	21,062	12,644	8,418	924	811	113	3,579

※環境政策課

(各年度3月末現在)

※平成27年10月 岩手中部クリーンセンター稼働

## (4) 都市公園

(単位：ha)

種別	供用面積	公 園 名
街区公園	17.73	相去町児童公園、青葉児童公園、青柳児童公園、秋葉児童公園、安倍館児童公園、飯豊中央児童公園、飯豊フローラルタウン公園、飯豊フローラルタウン第二公園、伊勢山公園、岩崎新田鬼剣舞小公園、上野町中央児童公園、上野町東児童公園、梅林児童公園、うわの公園、大堤北児童公園、大堤西児童公園、大橋公園、大曲児童公園、オフィスアルカディア南公園、笠松ニュータウン公園、柏野団地第一公園、柏野団地第二公園、柏野団地第三公園、柏野団地第四公園、柏野団地第五公園、蒲沢児童公園、蒲沢パーク公園、上大堰川公園、上大堰川西公園、川岸一丁目公園、観音沢公園、北藤根鬼剣舞小公園、帰帆場公園、九年橋児童公園、グリーンアベニュー中成沢公園、グリーントウン上野北公園、グリーントウン上野公園、グリーントウン笠松公園、グリーントウン黒岩公園、グリーントウン二の台公園、グリーントウン村崎野公園、グリーントウン山田公園、グリーンヒル村崎野公園、黒沢尻一丁目児童公園、黒沢尻二丁目ふれあい公園、高屋沢第一公園、高屋沢第二公園、古城場児童公園、後藤野公園、さくら通り三丁目公園、沢野公園、サンシティ村崎野公園、サンシャイン和賀公園、サンビレッジ土井公園、下川原児童公園、白鳥公園、ステラパーク滝の沢公園、曾山百合ヶ丘公園、高の台児童公園、高の台東公園、滝の沢北公園、滝の沢西公園、滝の沢東公園、丹波児童公園、鳥海柳児童公園、堤ヶ丘児童公園、寺つつみ公園、東陵南団地公園、常盤台児童公園、常盤台西児童公園、常盤台東児童公園、中大堰川公園、中大堰川東公園、なかすじ児童公園、中野町中央児童公園、中野町西児童公園、中野町東児童公園、日平花木園、パークタウン村崎野公園、橋本児童公園、はやぶさ児童公園、ひたかみ住宅公園、蛭川公園、ファミリーユ蒲沢公園、ファミリーユ蒲沢第2公園、ファミリーユ常盤台北公園、ファミリーユ常盤台南公園、フォレストパーク秋子沢公園、藤沢西公園、藤沢東公園、二子宿児童公園、舟場児童公園、フレッシュタウン町分公園、細越公園、ぼたん畑公園、本石町児童公園、マイタウンふじさわ公園、マイタウン村崎野公園、マイタウン山根梨の木公園、緑ヶ丘児童公園、村崎野団地公園、村崎野ひまわり公園、桃畑児童公園、レイクヒルズ高前田公園、ロイヤルタウン村崎野公園
近隣公園	13.42	いちのくぼ公園、黒沢尻北公園、黒沢尻東公園、小堤公園、斎藤ヶ沢公園、さくら通り公園、寺沢公園、常盤台てんぼう公園、南部公園、平沢山公園
地区公園	4.02	詩歌の森公園
運動公園	12.65	岩崎城運動公園
総合公園	106.74	えぶりこ古墳公園、北上総合運動公園、展勝地公園、和賀川グリーンパーク、和賀川ふれあい広場
緩衝緑地	1.50	平林緑地、流通基地緑地
都市緑地	10.01	旭ヶ丘東緑地、柏野団地緑地、上大堰川緑地、九年橋せせらぎ公園、堤ヶ丘緑地
計	166.08	○市民1人あたりの公園緑地面積 17.994㎡ (令和2年3月末現在の人口による)

※都市計画課

(令和3年4月1日現在)

(5) 市営駐車場

名 称	位 置	収容台数
本通り駐車場	本通り二丁目2番1号	1,450台

※本通り駐車場は、午前1時から午前7時までは入出場不可

※都市計画課 (令和3年4月1日現在)

(6) 市営自転車駐車場

名 称	位 置	収容台数
北上駅前自転車駐車場	大通り一丁目2番10号	614台
北上駅東口自転車駐車場	川岸一丁目3番3号	324台

※都市計画課 (令和3年4月1日現在)

## 5 福 祉

(1) 保育所、学童保育所、療育センター等の状況 (単位：人)

	施設数 (令和2年度)	園児、児童数			定員 (令和2年度)
		平成30年度	令和元年度	令和2年度	
公立保育園	7	602	587	582	608
私立保育園	10	1021	908	953	926
認定こども園	3	304	431	436	420
小規模保育事業所	21	259	292	321	299
学童保育所	14	—	—	—	—
クラブ数	38	1248	1241	1285	—
こども療育センター		152	154	142	—

※子育て支援課、こども療育センター (各年度3月末現在)

※小規模保育事業所には事業所内保育事業所(令和元年度までは地域枠のみ)を含む

(2) 生活保護世帯数・障害者手帳所持者数

		平成30年度	令和元年度	令和2年度
生活保護	保護世帯	559	560	578
	保護人員	717	715	735
身体障害者手帳所持者	総数	3,199	3,258	3,274
	視覚	215	220	224
	聴覚平衡	276	282	288
	音声言語	23	28	28
	肢体不自由	1,735	1,732	1703
	内 部	950	996	1031
療育手帳所持者		762	789	779
精神保健福祉手帳所持者		730	690	735

※地域福祉課、障がい福祉課 (各年度3月末現在)

## 6 土木・建築

(1) 都市計画区域…25.740ha

1) 用途地域

(単位：ha、%)

	面積	構成
用途地域総面積	2,307	100.0
第1種低層住居専用	225	9.8
第2種低層住居専用	—	—
第1種中高層住居専用	283	12.3
第2種中高層住居専用	101	4.4
第1種住居	416	18.0
第2種住居	153	6.6
準住居	—	—
近隣商業	92	4.0
商業	88	3.8
準工業	245	10.6
工業	46	2.0
工業専用	658	28.5

2) 特定用途制限地域…57ha

3) 高度利用地区…6.1ha

4) 準防火地域…240ha

5) 駐車場整備地区…89.6ha

※都市計画課

(令和3年4月1日現在)

(2) 市道の概況

(単位：本、km、%、カ所)

道路種別	路線数	実延長	改良		舗装		橋梁	踏切
			延長	改良率	延長	舗装率		
全体	4,796	1,920	1,132	59.0	1,026	53.5	652	30
1級	117	227	218	95.9	215	94.4	130	11
2級	102	162	134	82.9	126	78.0	60	5
その他	4,577	1,531	780	51.0	686	44.8	463	14

※道路環境課

(令和3年4月1日現在)

(3) 公営住宅数

	市営住宅	県営住宅	総数
団地数	16団地	4団地	19団地
管理戸数	1,024戸	314戸	1,304戸

※都市計画課

(令和3年4月1日現在)

## 7 教育・文化

### (1) 学校の概要

(単位：人)

	施設数 (令和2年度)	園児、児童、生徒数		
		平成30年度	令和元年度	令和2年度
公私立幼稚園	10	1,036	979	914
幼保連携型認定こども園	3	233	424	<b>424</b>
小学校	17	5,071	4,973	4,887
中学校	9	2,642	2,511	2,528
高等学校	4	2,777	2,706	2,565
定時制高校	0	0	0	0

※学校基本調査

(各年度5月1日現在)

※幼保連携型認定こども園は平成27年度4月1日から（幼稚園からそれぞれ移行）

### (2) 高等学校卒業者の進路状況

(単位：人、%)

区 分	平成30年度			令和元年度			令和2年度		
	男	女	計	男	女	計	男	女	計
卒業生	516	397	913	530	384	914	574	367	941
進学者	213	160	373	201	172	373	220	167	387
教育訓練機関等入学者	82	146	228	83	106	189	80	108	188
就職者	218	89	306	239	101	340	271	88	359
上記以外	3	2	5	7	5	12	3	4	7
進学率	41.3	40.3	40.9	37.9	44.8	40.8	38.3	45.5	41.1
就職率	42.2	22.4	33.6	45.1	26.3	37.2	47.2	24.0	38.2

※学校基本調査

(各年度5月1日現在)



## (3) 図書館利用状況

(単位：人、冊)

区 分		平成30年度	令和元年度	令和2年度
中央図書館	入館者数	338,016	343,811	138,443
	貸出利用者数	100,772	99,113	65,466
	蔵書冊数	203,767	204,256	200,523
	貸出冊数	343,360	337,925	302,624
江釣子図書館	入館者数	16,969	14,220	9,599
	貸出利用者数	12,199	10,923	7,199
	蔵書冊数	21,128	20,433	20,855
	貸出冊数	43,184	38,347	35,398
和賀図書館	入館者数	5,746	11,379	8,267
	貸出利用者数	4,400	6,484	3,757
	蔵書冊数	12,877	13,236	13,423
	貸出冊数	14,682	22,166	18,759
自動車文庫	入館者数	6,967	6,599	4,230
	貸出利用者数	4,154	3,677	3,057
	蔵書冊数	58,120	58,228	58,458
	貸出冊数	53,956	60,244	53,139
計	入館者数	367,698	376,009	160,539
	貸出利用者数	121,525	120,197	79,479
	蔵書冊数	295,892	296,153	293,259
	貸出冊数	455,182	458,682	409,920

※中央図書館

(各年度3月末現在)

## (4) 日本現代詩歌文学館利用状況

(単位：人、点)

	来館者数				資料数(累計)	
	閲覧室	展示室	貸室	雑草園	図書資料	特別資料
令和2年度	627	3,984	5,923	891	1,361,913	94,727
令和元年度	966	5,990	14,964	1,249	1,338,077	93,143
平成30年度	949	6,124	7,954	1,259	1,315,141	90,288

※生涯学習文化課

(各年度3月末現在)

## (5) 生涯学習センター利用状況

(単位：日、人)

	開館日数	入館者数	各種利用者数			
			各部屋	インターネット	交流サロン※	団体活動室
令和2年度	325	38,629	19,449	448	9,241	9,491
令和元年度	332	55,436	28,478	2,038	13,595	11,325
平成30年度	344	68,277	34,203	2,132	16,734	15,208

※生涯学習文化課

(各年度3月末現在)

※交流サロンは推計値

## (6) 鬼の館利用状況

(単位：人、点)

	入館者数	資料数				
		美術	考古	民俗	民族・人類学	その他
令和2年度	14,186	110	10	306	269	616
令和元年度	26,193	110	10	305	269	614
平成30年度	24,371	109	10	304	268	614

※鬼の館

(各年度3月末現在)

## (7) 博物館利用状況

(単位：人、点)

	利用者数		資料数				
	本館	和賀分館	自然科学	考古	歴史	民俗	その他
令和2年度	5,219	4,870	36,537	1,111	1,331	6,507	798
令和元年度	7,076	3,859	36,537	1,111	1,326	6,497	798
平成30年度	13,195	1,760	36,537	1,111	1,316	6,263	798

※博物館

(各年度3月末現在)

## (8) 利根山光人記念美術館利用状況

(単位：人、点)

	入館者数	資料数
		絵画
令和2年度	688	378
令和元年度	1,020	378
平成30年度	1,045	378

※生涯学習文化課

(入館者数：各年度11月末現在(12月～3月休館) 資料数：3月末現在)

## (9) 指定文化財

	彫刻	工芸品	典籍	考古資料	歴史資料	建造物	有形民俗	無形民俗	史跡	天然記念物
国指定	2	2	-	1	-	2	-	1	5	1
県指定	11	1	1	3	-	2	7	4	4	1
市指定	9	12	-	17	9	14	16	29	2	9
計	22	15	1	21	9	18	23	34	11	11

※国指定特別天然記念物「ニホンカモシカ」は、地域を定めない指定のため件数から除外している。

※文化財課

(令和3年3月末現在)

## (10) 文化交流センターさくらホール利用状況

(単位：件、人)

	室別利用件数					利用人数
	大ホール	中ホール	小ホール	アートファクトリー	計	
令和2年度	122	179	551	14,251	15,355	137,732
令和元年度	201	256	560	17,556	18,573	255,083
平成30年度	204	266	586	17,396	18,452	293,011

※生涯学習文化課

(各年度3月末現在)

## (11) 主な体育施設

施設名	所在地
北上総合体育館	相去町高前檀27番地36
北上市民黒沢尻体育館	本石町二丁目5番1号
北上勤労者体育センター	幸町1番30号
北上市民江釣子体育館	上江釣子17地割172番地
北上市北部交流館	二子町馬場野3番地15
村崎野勤労者体育館	北工業団地1番7号
北上陸上競技場	相去町高前檀地内
北上市多目的催事場	和賀町藤根17地割4番地1
和賀川グリーンパークテニスコート	上江釣子21地割地内
北上市民江釣子野球場	下江釣子2地割地内
北上市民藤沢広場	流通センター1番16号
北上市民岩崎野球場	和賀町岩崎18地割地内
北上市民展勝地プール	立花10地割地内

※スポーツ推進課

## (12) 主な教育文化施設

施設名	所在地	施設名	所在地
生涯学習センター	大通り一丁目	黒沢尻北地区交流センター	常盤台一丁目
文化交流センターさくらホール	さくら通り二丁目	黒沢尻東地区交流センター	中野町一丁目
日本現代詩歌文学館	本石町二丁目	黒沢尻西地区交流センター	本石町一丁目
博物館	立花14地割	立花地区交流センター	立花20地割
みちのく民俗村	立花14地割	飯豊地区交流センター	村崎野12地割
鬼の館	岩崎16地割	二子地区交流センター	二子町鳥喰前
中央図書館	本石町二丁目	更木地区交流センター	更木12地割
江釣子図書館	上江釣子17地割	黒岩地区交流センター	黒岩19地割
和賀図書館	竪川目2地割	口内地区交流センター	口内町新町
雑草園(山口青邨邸)	本石町二丁目	稲瀬地区交流センター	稲瀬町前田
埋蔵文化財センター	立花14地割	相去地区交流センター	相去町小糠沢
利根山光人記念美術館	立花15地割	鬼柳地区交流センター	鬼柳町都鳥
サトウハチロー記念館(※)	立花13地割	江釣子地区交流センター	上江釣子17地割
樺山歴史の広場	稲瀬町大谷地	和賀地区交流センター	竪川目1地割
北上平和記念展示館	藤根14地割	岩崎地区交流センター	岩崎18地割
		藤根地区交流センター	藤根14地割

※サトウハチロー記念館は私設

※交流センターは、地域のまちづくりの拠点となる施設ですが、生涯学習についても併せて行うことになっており、教育文化施設として掲載するものです。

## 8 消防・救急

### (1) 現有消防力

#### ① 常備（令和3年度）

消防署数 （カ所）	出張所数 （カ所）	消防吏員 数（人）	消防ポン プ自動車	はしご付 消防自動車	化学消防 自動車	救 助 工作車	救 急 自動車
1	3	114	7	1	1	1	6

#### ② 非常備（令和3年度）

屯所数（カ所）	消防ポンプ数（台）	消防団員数（人）
64	64	961

### (2) 火災状況及び死傷者数

	出 火 件 数					死 傷 者	
	総数	建物	林野	車両	その他	死者	負傷者
令和2年	31	16	0	5	10	1	5
令和元年	33	16	0	7	10	1	4
平成30年	32	15	1	6	10	4	2
平成29年	32	19	2	1	10	2	5

（各年12月末現在）

### (3) 原因別火災発生件数

総数	たばこ	こんろ	マッチ・ライター	ストーブ	煙突	風呂・かまど	電気器具等	電灯・電話等配線	火遊び	たき火	火入れ	溶接機・切断機	灯火	取灰	放火（自殺含む）	放火の疑い	その他	不明
31	2	1					4	1			7				1	3	10	2

（令和2年12月末現在）

(4) 救急活動状況

① 出動件数

	総数	火災	交通事故	労働災害	運動競技	一般負傷	急病	その他
令2	3,079	5	224	34	23	432	1,928	433
令元	3,589	2	271	45	34	465	2,284	454
平30	3,298	5	235	50	42	428	2,095	443

※危機管理課

(各年12月末現在)

② 1日当たりの救急車出動件数

	1日あたりの 救急車出動件数
令和2年	8.44件
令和元年	9.83件
平成30年	9.03件

※危機管理課 (各年12月末現在)

## 9 組織機構

(1) 二 役（令和3年4月1日現在）

\*市 長 たか はし とし ひこ  
高 橋 敏 彦

\*副市長 おい かわ よし あき  
及 川 義 明

(2) 議 会（令和3年4月1日現在）

\*議 長 やえがし しち ろう  
八重樫 七 郎

\*副議長 うめ き しのぶ  
梅 木 忍

\*常任委員会 3（総務、教育民生、産業建設）

(3) 市議会議員、委員会の定数

（単位：人）

区 分	定 数	区 分	定 数
議 員	26	選 挙 管 理 委 員	4
教 育 委 員	5	農 業 委 員	19
監 査 委 員	2	固 定 資 産 評 価 委 員	3

(4) 職員数

（単位：人）

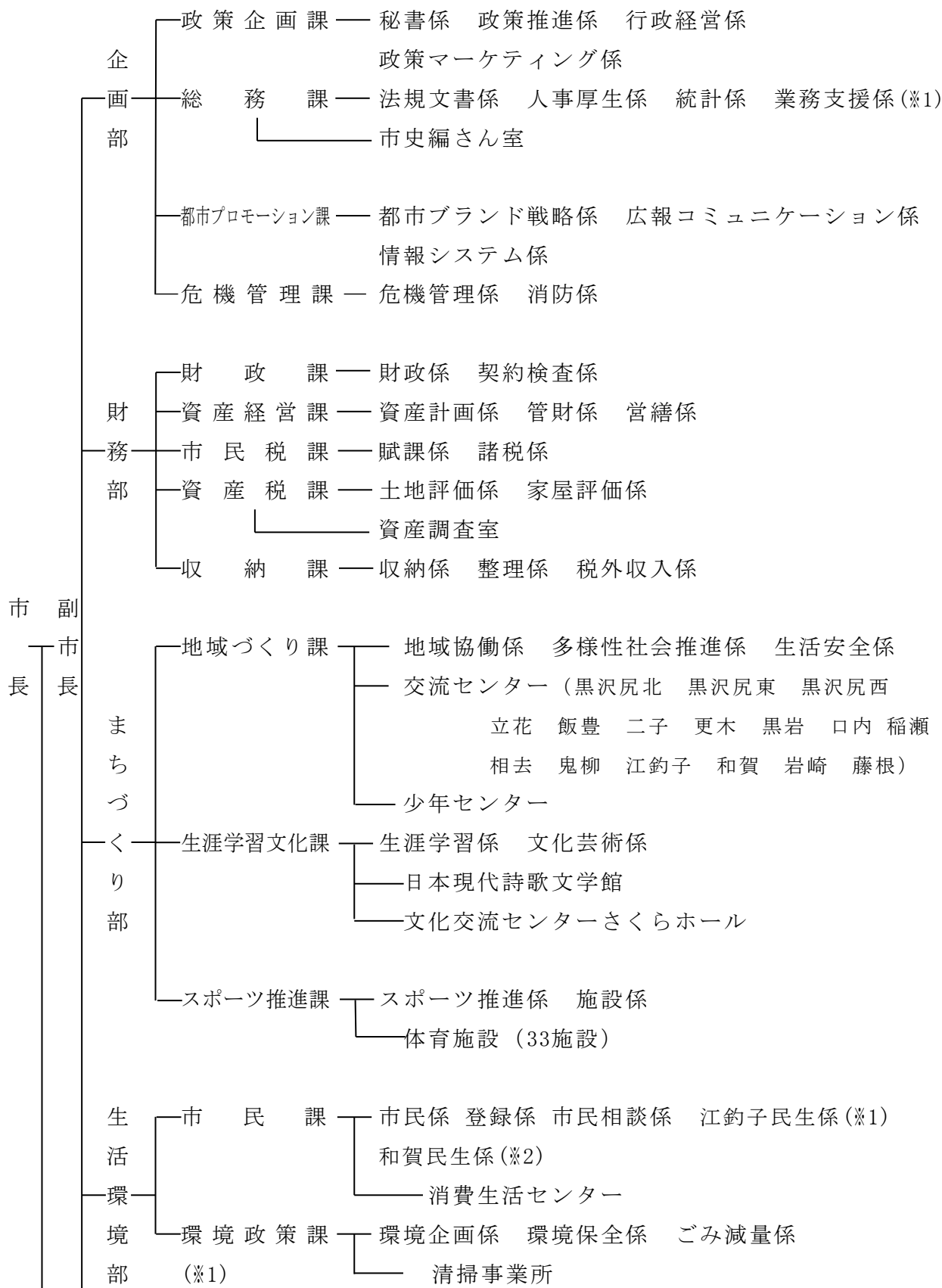
区 分	定 数	職 員 数
市長部局の職員	535	531
議会事務局の職員	7	7
教育委員会所属の職員	88	84
選挙管理委員会事務局の職員	3	2
監査委員事務局の職員	4	3
農業委員会事務局の職員	11	7
公営企業の職員	17	12
他団体派遣（県・他市・一部事務組合）等	-	8

（令和3年4月1日現在）

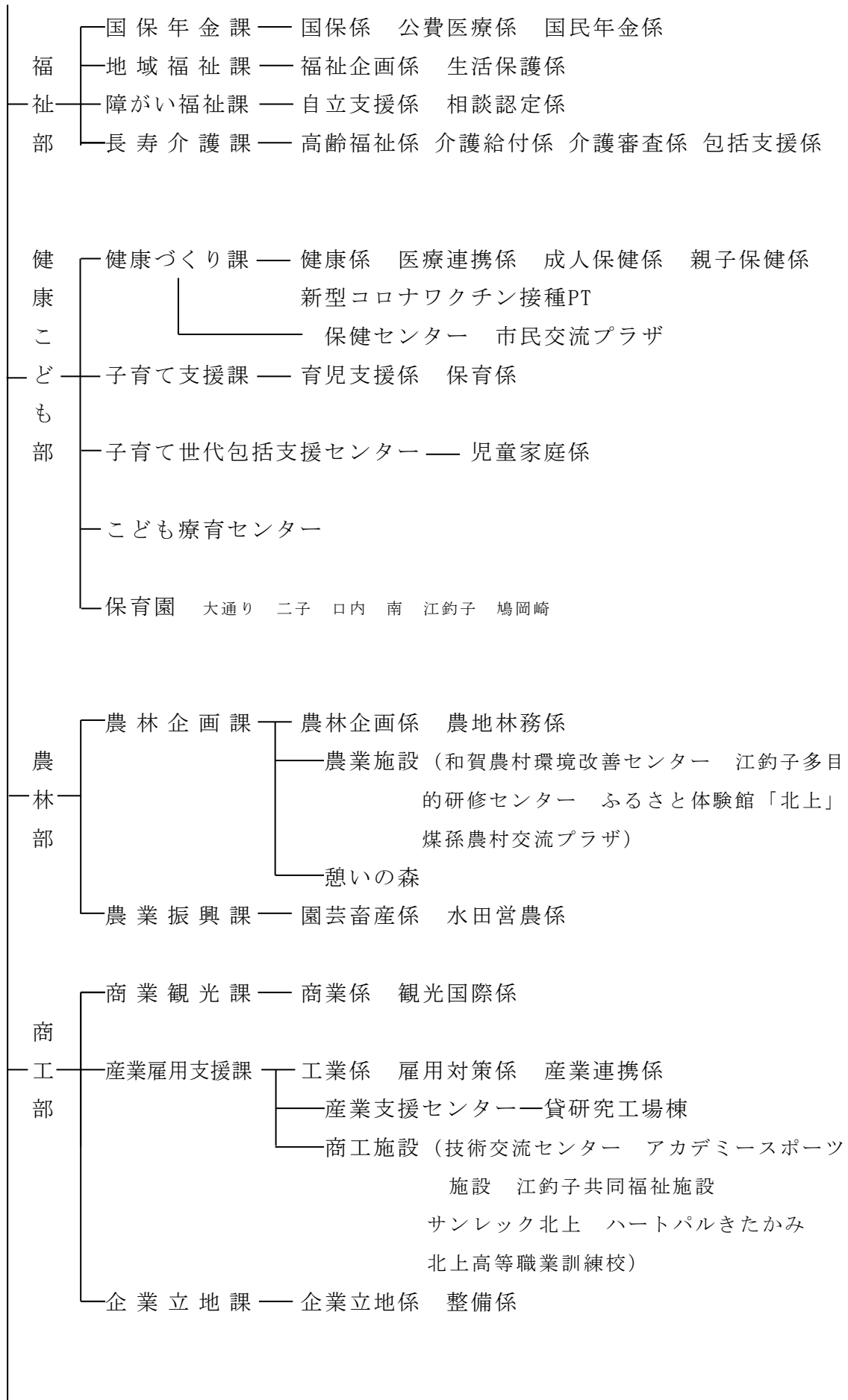
(5) 組織機構図（令和3年4月1日）

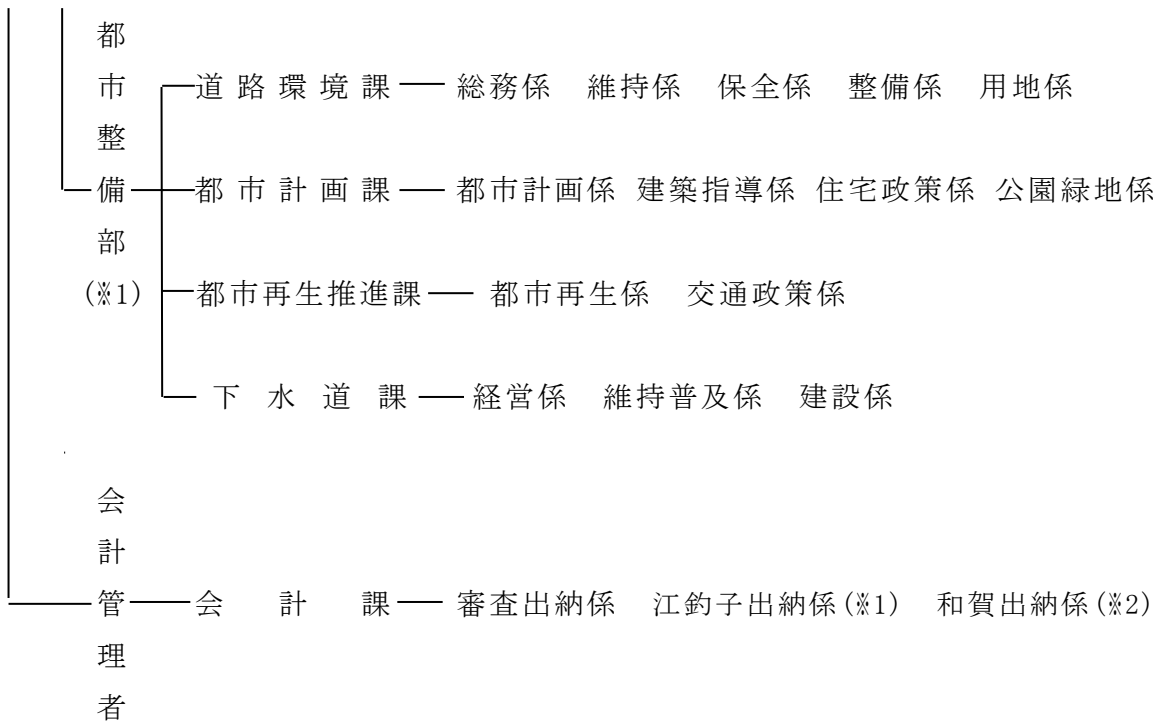
①北上市組織機構図（※1=江釣子庁舎、※2=和賀庁舎、他は本庁舎及び各施設）

〔市長部局〕





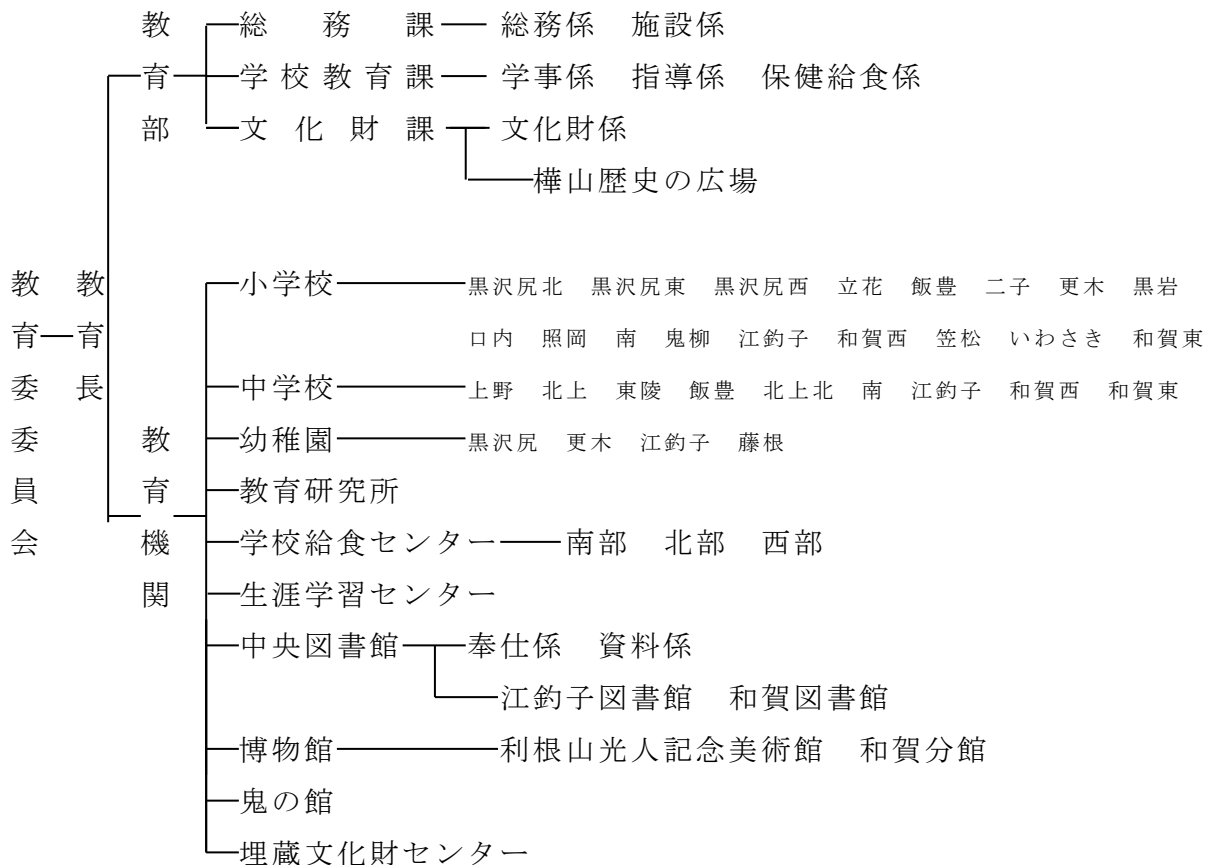




〔議 会〕

議会—事務局—議事課 — 総務係 議事調査係

〔教育委員会〕



〔選挙管理委員会〕

選挙管理委員会——事務局

〔監査委員〕

監査委員——事務局

〔農業委員会〕

農業委員会——事務局——農地係 総務係

〔固定資産評価審査委員会〕

固定資産評価審査委員会

(6) 事務の共同処理

	共同事務の内容	構成市町	管理者
北上地区広域行政組合	し尿処理施設の管理運営 火葬場の管理運営	北上市・花巻市・西和賀町	北上市長
北上地区消防組合	消防に関する事務	北上市・西和賀町	北上市長
岩手中部水道企業団	水道用水供給事業	北上市・花巻市・紫波町	北上市長
岩手中部広域行政組合	一般廃棄物処理施設の管理及び運営	北上市・花巻市・遠野市・ 西和賀町	北上市長

## 10 財政状況

### (1) 令和元年度一般会計決算

#### ① 実質収支に関する調書

(単位：百万円)

区 分	平成30年度	令和元年度
1. 歳入総額	38,078	42,594
2. 歳出総額	37,623	41,810
3. 歳入歳出差引額	455	784
4. 翌年度に繰り越すべき財源	(1) 継続費通次繰越額	3
	(2) 繰越明許費繰越額	62
	(3) 事故繰越し繰越額	0
	計	65
5. 実質収支額	390	376

#### ② 財政状況（普通会計）

標準財政規模	(百万円)	21,722
財政力指数		0.72
経常収支比率	(%)	89.8
自主財源比率	(%)	44.3
経常一般財源比率	(%)	95.5
地方債現在高	(百万円)	37,916
積立基金現在額	(百万円)	8,806
うち財政調整基金	(百万円)	904
うち減債基金	(百万円)	5,327
債務負担行為に基づく翌年度以後支出予定額(百万円)		284

※ 「② 財政状況」の計数は普通会計（含む土地取得会計）

## (2) 令和元年度市税の状況

(現年度課税分 単位：円、%)

区 分	調 定 額	収 入 済 額	収 納 率
個人市民税	4,571,921,900	4,516,142,466	98.78
法人市民税	1,224,056,500	1,221,800,530	99.82
固定資産税	6,506,541,200	6,431,939,475	98.85
軽自動車税	306,917,700	301,550,100	98.25
市たばこ税	806,413,832	806,413,832	100.00
入湯税	11,839,920	11,286,885	95.33
計	13,427,691,052	13,289,133,288	98.97

## (3) 地方交付税

## ① 令和2年度決算見込み額

(単位：千円)

基準財政需要額 ①	18,094,648
基準財政収入額 ②	14,725,199
交付基準額 ①－②	3,369,449
普通交付税 (A)	3,360,205
特別交付税 (B)	726,941
震災復興特別交付税(C)	1,254,903
総 額 (A+B+C)	5,342,049
財政力指数	0.76

## ② 令和3年度予算額

(単位：千円)

普通交付税 (A)	2,715,000
特別交付税 (B)	634,000
震災復興特別交付税(C)	1,716,000
総 額 (A+B+C)	5,065,000

## (4) 令和3年度市債現在高見込[普通会計]

(単位：千円)

区 分	令和元年度末 現在高	令和2年度末 現在高 見込額	令和3年度中増減見込み		令和3年度末 現在高 見込額
			起債 見込額	元金償還 見込額	
1 普通債	16,158,709	23,513,251	2,541,800	1,564,912	24,490,139
(1) 総務	588,659	730,811	420,800	59,531	1,092,080
(2) 民生	117,861	176,529	52,000	7,693	220,836
(3) 衛生	1,124,487	1,983,672	62,700	81,521	1,964,851
(4) 労働	20,266	15,190	900	5,158	10,932
(5) 農林	808,928	748,685		70,643	678,042
(6) 商工	203,609	417,406	8,900	13,356	412,950
(7) 土木	9,320,006	10,519,351	928,300	897,515	10,550,136
(8) 消防	217,484	245,854	62,000	29,481	278,373
(9) 教育	3,066,099	7,569,825	631,200	321,435	7,879,590
(10) 辺地	691,310	1,105,928	375,000	78,579	1,402,349
2 災害復旧債	45,653	36,859		10,007	26,852
(1) 補助	30,629	23,297		7,360	15,937
(2) 単独	15,024	13,562		2,647	10,915
3 その他	21,711,588	21,163,170	1,343,100	1,777,329	20,728,941
(1) 転貸債	249,804	194,292		55,512	138,780
(2) 減税・減収補てん債	210,249	240,310		48,004	192,306
(3) 臨時財政対策債	15,086,960	14,701,613	1,224,000	1,257,110	14,668,503
(4) 退職手当債					
(5) 第三セクター等改革推進債	3,731,715	3,478,001		253,333	3,224,668
(6) 出資債	2,323,797	2,456,489	119,100	149,960	2,425,629
(7) 県貸付金	109,063	92,465		13,410	79,055
計	37,915,950	44,713,280	3,884,900	3,352,248	45,245,932

(5) 令和元年度健全化判断比率及び資金不足比率

① 健全化判断比率

区 分	H30	R 1	早期健全化基準	財政再生基準
実質赤字比率			12.33	20.00
連結実質赤字比率			17.33	30.00
実質公債費比率	13.7	11.0	25.0	35.0
将来負担比率	51.1	65.8	350.0	

② 資金不足比率

会計名称	H30	R01	早期健全化基準
水道事業会計	-	-	20.0
下水道事業会計	-	-	
農業集落排水事業特別会計	-	-	
工業団地事業特別会計	-	-	
宅地造成事業特別会計	-	-	
電気事業特別会計	-	-	

ア 実質赤字比率…標準財政規模に対して、その年の一般会計により生じた実質赤字額がどの程度の割合になるかを表すもの

※標準財政規模…地方自治体の標準的な状態で通常収入が見込まれる一般財源（使途が特定されず、どのような経費にも使用できる収入）の規模を表すもの

イ 連結実質赤字比率…標準財政規模に対して、その年のすべての会計の決算により生じた実質赤字額がどの程度の割合になるかを表すもの

ウ 実質公債費比率…標準財政規模に対して、一般会計が負担する借金返済額がどの程度の割合になるかを表すもの

エ 将来負担比率…一般会計が背負っている借金が、標準財政規模の何年分あるかを表すもの

オ 資金不足比率…公営企業ごとの資金の不足額が、公営企業の料金収入等の規模で示される事業規模に対して、どの程度の割合になるかを表すもの

## (6) 各会計当初予算総括表

(単位：千円)

会 計 別		令和2年度予算	令和3年度予算	比較増減
一 般 会 計		47,340,000	40,970,000	△6,370,000
特 別 会 計	国民健康保険特別会計	7,410,271	7,416,974	6,703
	後期高齢者医療特別会計	1,617,976	1,592,939	△25,037
	介護保険特別会計保険事業勘定	8,538,339	8,203,500	△334,839
	工業団地事業特別会計	804,407	805,213	806
	駐車場事業特別会計	104,307	90,207	△14,100
	宅地造成事業特別会計	14,113	15,068	955
	電気事業特別会計	162,937	154,084	△25,851
	小 計	18,652,350	18,277,985	△374,365
合 計		65,992,350	59,247,985	△6,744,365



## (7) 一般会計当初予算総括表

## ① 歳入

(単位：千円、%)

区 分 科 目	令和2年度		令和3年度	
	金 額	構成比	金 額	構成比
市税	13,773,637	29.1	13,535,462	33.0
地方譲与税	571,480	1.2	412,400	1.0
利子割交付金	7,000	0.0	8,000	0.0
配当割交付金	25,000	0.1	23,000	0.1
株式等譲渡所得割交付金	16,000	0.0	13,000	0.0
法人事業税交付金	114,000	0.2	133,000	0.3
地方消費税交付金	2,153,000	4.5	2,287,000	5.6
ゴルフ場利用税交付金	10,000	0.0	11,000	0.0
環境性能割交付金	52,000	0.1	27,000	0.1
地方特例交付金	58,000	0.1	210,000	0.5
地方交付税	5,323,000	11.2	5,065,000	12.4
交通安全対策特別交付金	15,000	0.0	15,000	0.0
分担金及び負担金	141,703	0.3	135,346	0.3
使用料及び手数料	627,723	1.3	607,220	1.5
国庫支出金	7,354,666	15.5	7,153,135	17.5
県支出金	3,143,577	6.6	2,911,595	7.1
財産収入	250,514	0.5	218,175	0.5
寄附金	801,203	1.7	811,202	2.0
繰入金	2,459,269	5.2	2,485,213	6.1
繰越金	100,000	0.2	100,000	0.2
諸収入	943,728	2.0	923,352	2.3
市債	9,399,500	19.9	3,884,900	9.5
合 計	47,340,000	100.0	40,970,000	100.0

※構成比の数値は、表示単位未満四捨五入の関係で、合計が一致しない箇所がある。

## ② 歳出[目的別]

(単位：千円、%)

科 目	令和2年度		令和3年度	
	金 額	構成比	金 額	構成比
議会費	298,261	0.6	296,813	0.7
総務費	4,408,627	9.3	5,023,222	12.3
民生費	12,982,262	27.4	13,485,148	32.9
衛生費	3,703,089	7.8	2,796,886	6.8
労働費	146,408	0.3	135,047	0.3
農林水産業費	2,080,605	4.4	2,022,704	4.9
商工費	2,405,376	5.1	2,058,825	5.0
土木費	6,201,294	13.1	4,543,574	11.1
消防費	1,560,625	3.3	1,613,602	3.9
教育費	6,837,654	14.4	5,321,827	13.0
災害復旧費	7,256	0.0	7,751	0.0
公債費	6,608,543	14.0	3,564,601	8.7
予備費	100,000	0.2	100,000	0.2
合 計	47,340,000	100.0	40,970,000	100.0

※構成比の数値は、表示単位未満四捨五入の関係で、合計が一致しない箇所がある。

## ③ 歳出[性質別]

(単位：千円、%)

科 目	令和2年度		令和3年度	
	金 額	構成比	金 額	構成比
義務的経費	19,727,027	41.7	17,483,282	42.7
人件費	5,784,001	12.2	5,862,151	14.3
扶助費	7,334,509	15.5	8,056,563	19.7
公債費	6,608,517	14.0	3,564,568	8.7
物件費	7,259,613	15.3	8,074,974	19.7
維持補修費	601,714	1.3	536,794	1.3
補助費等	5,642,909	11.9	5,358,828	13.1
投資的経費	8,860,322	18.7	4,733,731	11.6
普通建設事業	8,853,066	18.7	4,725,980	11.5
補助事業費	6,255,127	13.2	2,924,299	7.1
単独事業費	2,542,158	5.4	1,726,349	4.2
県営事業負担金	55,781	0.1	75,332	0.2
災害復旧事業費	7,256	0.0	7,751	0.0
積立金	852,558	1.8	1,004,858	2.5
投資及び出資金	1,114,848	2.4	579,429	1.4
貸付金	152,280	0.3	131,400	0.3
繰出金	3,028,729	6.4	2,966,704	7.2
予備費	100,000	0.2	100,000	0.2
合 計	47,340,000	100.0	40,970,000	100.0

※構成比の数値は、表示単位未満四捨五入の関係で、合計が一致しない箇所がある。

## (8) 岩手県14市令和3年度一般会計当初予算

(単位：千円，%)

都市名	令和3年度予算額	対前年度伸率	備考
北上市	40,970,000	△13.5	
盛岡市	118,866,000	3.5	H18.1.10編入合併
花巻市	48,898,617	1.5	H18.1.1新設合併
奥州市	56,478,500	△3.8	H18.2.20新設合併
一関市	66,538,362	3.8	H17.9.20新設合併
久慈市	19,321,000	△8.7	H18.3.6新設合併
宮古市	31,323,000	△10.4	H22.1.1編入合併
釜石市	20,487,000	△26.8	
大船渡市	21,290,000	△4.4	
陸前高田市	18,382,000	△72.6	
二戸市	15,740,000	△7.1	H18.1.1新設合併
遠野市	17,350,000	0.6	H17.10.1新設合併
八幡平市	19,531,000	△11.1	H17.9.1新設合併
滝沢市	18,431,000	0.2	H26.1.1市制施行

## (9) 都市類型（「類似団体別市町村財政指数表」による）

## Ⅱ－２（160団体・平成30年3月31日現在）

No.	都道府県名	団体名	No.	都道府県名	団体名	No.	都道府県名	団体名
1	北海道	江差町	55	福井県	越前市	109	大阪府	千早赤阪村
2	北海道	洞爺湖町	56	福井県	坂井市	110	兵庫県	三木市
3	北海道	弟子屈町	57	福井県	美浜町	111	兵庫県	高砂市
4	岩手県	宮古市	58	福井県	おおい町	112	兵庫県	丹波市
5	岩手県	北上市	59	山梨県	山中湖村	113	兵庫県	たつの市
6	宮城県	気仙沼市	60	長野県	岡谷市	114	奈良県	安堵町
7	宮城県	大郷町	61	長野県	諏訪市	115	奈良県	川西町
8	秋田県	大館市	62	長野県	茅野市	116	奈良県	三宅町
9	秋田県	小坂町	63	長野県	塩尻市	117	奈良県	高取町
10	秋田県	五城目町	64	長野県	千曲市	118	奈良県	明日香村
11	秋田県	八郎潟町	65	長野県	池田町	119	奈良県	吉野町
12	山形県	米沢市	66	長野県	白馬村	120	奈良県	下市町
13	福島県	白河市	67	岐阜県	関市	121	和歌山県	海南市
14	福島県	南相馬市	68	岐阜県	中津川市	122	和歌山県	美浜町
15	茨城県	鹿嶋市	69	岐阜県	羽島市	123	和歌山県	日高町
16	栃木県	鹿沼市	70	岐阜県	恵那市	124	鳥取県	三朝町
17	群馬県	館林市	71	岐阜県	美濃加茂市	125	鳥根県	津和野町
18	群馬県	渋川市	72	岐阜県	土岐市	126	岡山県	玉野市
19	群馬県	藤岡市	73	岐阜県	可児市	127	岡山県	笠岡市
20	群馬県	安中市	74	岐阜県	瑞穂市	128	岡山県	奈義町
21	群馬県	みどり市	75	静岡県	島田市	129	広島県	三原市
22	群馬県	長野原町	76	静岡県	袋井市	130	広島県	安芸太田町
23	群馬県	草津町	77	静岡県	裾野市	131	山口県	下松市
24	埼玉県	行田市	78	静岡県	湖西市	132	山口県	光市
25	埼玉県	秩父市	79	静岡県	河津町	133	山口県	山陽小野田市
26	埼玉県	東松山市	80	静岡県	南伊豆町	134	徳島県	美波町
27	埼玉県	羽生市	81	静岡県	松崎町	135	徳島県	つるぎ町
28	埼玉県	幸手市	82	静岡県	西伊豆町	136	香川県	坂出市
29	埼玉県	横瀬町	83	愛知県	津島市	137	香川県	さぬき市
30	埼玉県	長瀨町	84	愛知県	碧南市	138	香川県	琴平町
31	千葉県	君津市	85	愛知県	蒲郡市	139	愛媛県	四国中央市
32	千葉県	袖ヶ浦市	86	愛知県	犬山市	140	高知県	越知町
33	千葉県	睦沢町	87	愛知県	常滑市	141	高知県	日高村
34	千葉県	長柄町	88	愛知県	江南市	142	福岡県	直方市
35	千葉県	長南町	89	愛知県	大府市	143	福岡県	行橋市
36	千葉県	大多喜町	90	愛知県	知多市	144	福岡県	久山町
37	千葉県	御宿町	91	愛知県	知立市	145	福岡県	小竹町
38	千葉県	鋸南町	92	愛知県	豊明市	146	福岡県	添田町
39	東京都	羽村市	93	愛知県	清須市	147	福岡県	糸田町
40	東京都	奥多摩町	94	愛知県	北名古屋市	148	福岡県	大任町
41	東京都	大島町	95	愛知県	みよし市	149	佐賀県	伊万里市
42	東京都	八丈町	96	愛知県	あま市	150	佐賀県	上峰町
43	神奈川県	綾瀬市	97	三重県	名張市	151	佐賀県	大町町
44	神奈川県	真鶴町	98	三重県	亀山市	152	佐賀県	江北町
45	新潟県	三条市	99	三重県	伊賀市	153	熊本県	小国町
46	新潟県	柏崎市	100	三重県	大台町	154	熊本県	嘉島町
47	新潟県	新発田市	101	滋賀県	近江八幡市	155	熊本県	苓北町
48	新潟県	燕市	102	滋賀県	守山市	156	宮崎県	日向市
49	新潟県	五泉市	103	滋賀県	栗東市	157	鹿児島県	薩摩川内市
50	新潟県	湯沢町	104	滋賀県	甲賀市	158	鹿児島県	瀬戸内町
51	富山県	南砺市	105	滋賀県	湖南市	159	鹿児島県	龍郷町
52	石川県	加賀市	106	滋賀県	高島市	160	沖縄県	宜野座村
53	石川県	穴水町	107	大阪府	柏原市			
54	福井県	鯖江市	108	大阪府	田尻町			

## 11 令和3年度当初予算の概要

### 1 基本的な考え方

#### 持続可能なまちづくり実行予算

令和3年度当初予算は、今後10年間のまちづくりの羅針盤となる新しい総合計画において定めている10の基本方針に対応した「持続可能なまちづくり推進プロジェクトの実行」の視点により編成するとともに、「持続可能なまちづくり実行予算」と位置づけ、新総合計画ならびに市長マニフェストの実現に向けた事業を中心に、各種施策の推進を図るものです。これまで実施してきた「子育て応援1億円」、「子育て応援1億円」に加え、新たに「多子世帯応援1億円」を追加のうえ、「子ども未来投資枠3億円」として、多子世帯の経済的負担軽減や学力の向上等を図ることとしております。また、市政全体に及ぶ効果や緊急度を総合的に判断し、より優先度の高い事業に経営資源を集中させています。

令和3年度の一般会計当初予算は、東部地区統合小学校のほか、交流センターなどの建設事業や施設老朽化に対応した長寿命化事業により、令和2年度に次ぐ規模となりました。

加えて、国の補正予算と連動して令和2年度補正予算計上した繰越事業（約25億円）の実施も見込まれており、まちづくりの推進に寄与する予算として編成したものです。

#### 【当初予算の比較】

単位：千円

会計名称	令和2年度	令和3年度	前年度比較	伸び率
一般会計	47,340,000	40,970,000	△6,370,000	△13.5%

### 2 当初予算の特徴

#### 持続可能なまちづくり推進プロジェクト実行の視点

新しい総合計画の基本構想に掲げる「ひと」「なりわい」「くらし」「しくみ」の4つの基本目標のもと、基本計画では10の基本方針を掲げるとともに、それぞれの基本方針に対応した形で「持続可能なまちづくり推進プロジェクト」を取りまとめ、市の目指す姿を具体的にわかりやすく表現し、今後10年間において戦略的に取り組むこととしております。

#### 【4つの基本目標】

「ひと」：未来に輝く、未来を創る人づくり

「なりわい」：挑戦する心を原動力とした力強い地域経済の創出

「くらし」 : 生きる喜びと生涯安心のくらしをサポート

「しくみ」 : 誰もが主体的に参画する市民協働の深化、より良いまちづくりに挑戦し続ける行財政改革

基本目標 基本方針		持続可能なまちづくり 推進プロジェクト									
		1	2	3	4	5	6	7	8	9	10
		子育て寄り添いプロジェクト	学びの改革プロジェクト	地域をつくる文化・芸術・スポーツプロジェクト	イノベーションチャレンジプロジェクト	「北上×はたらく」プロジェクト	いきいき元気フイフプロジェクト	拠点形成・ネットワークプロジェクト	私から始める減災プロジェクト	市民が創る・まち育てプロジェクト	自治体のスマート化プロジェクト
ひと	1 未来に輝く人づくり	●								↑	↑
	2 未来を創る人づくり		●							↑	↑
	3 すべての人が活躍できる環境づくり			●						↑	↑
なりわい	4 力強い地域経済の創出			●						↑	↑
	5 多様な人材が働きやすい環境の向上				●					↑	↑
くらし	6 健康と安心の地域づくりの推進					●				↑	↑
	7 良好な住環境を支える適切な土地利用と基盤整備						●			↑	↑
	8 環境にやさしい、安全・安心な暮らしの形成							●		↑	↑
しくみ	9 誰もが主体的に参画する市民協働の深化	←————→								●	●
	10 まちづくりを支えるしくみづくり	←————→									●

#### ① 子育て寄り添いプロジェクト（基本目標：ひと）

これまで展開してきた「子育て応援1億円」に加え、「多子世帯応援1億円」を追加し、多子世帯の経済的負担軽減に取り組むこととしています。また、保育士確保事業を継続し、保育人材の確保に努めるとともに、民営の保育所や認定こども園の整備を支援し、3歳の壁の解消を図っていきます。

#### ② 学びの改革プロジェクト（基本目標：ひと）

統合小学校等の整備を着実に進めるとともに、学校の適正規模化・適正配置に努めていくこととしています。また、「子育て応援1億円」のもと、コミュニティ・スクールの本格導入を見据え、学校運営協議会と連携して地域学校協働活動に取り組む地域学校協働本部を設置し、地域教育力の向上を図っていくこととしています。

#### ③ 地域をつくる文化・芸術・スポーツプロジェクト（基本目標：ひと）

「（仮称）北上市文化芸術推進基本計画」の策定を進め、文化芸術を生かしたまちづくりを推進します。また、国指定史跡「八天遺跡」の保存活用・整備計画の策定を進め、地域資源である文化財を確実に次世代へ継承します。スポーツ分野では、生涯を通じていつでも、どこでも、誰でも日常的にスポーツに親しむことができる環境の整備を進めていきます。

#### ④ イノベーションチャレンジプロジェクト（基本目標：なりわい）

兼業農家の効率的な生産体制構築のため、農業用機械の共同購入や、農業用ドローン、自動灌水装置などスマート農業技術の導入に対する支援を実施していくこととしています。また、効率的な森林経営の実現に向け、森林資源調査を実施するとともに、林業経営者の高性能林業機械等の導入を支援していきます。

これに加えて、村崎野地内に新たな産業業務団地の整備を進めることとし、詳細設計及び用地買収に着手していきます。

#### ⑤ 『北上×はたらく』プロジェクト（基本目標：なりわい）

自立支援協議会など関係機関と連携して、障がいのある方々の多様な就労の場を確保していきます。また、農業の担い手確保対策として、新規就農者への支援に加え、中心経営体の後継者や親元就農者への支援を実施していきます。雇用人材の確保に向けては、市内に立地する企業の魅力を伝える機会を充実させ、新規学卒者の市内就職割合を高めるほか、就労相談会等を通じて求職者と求人企業とのマッチングを図っていくこととしています。加えて、北上地区勤労者福祉サービスセンターと連携を図り、中小企業勤労者の福利厚生サービスの充実を図っていきます。



#### ⑥ いきいき元気ライフプロジェクト（基本目標：くらし）

健康福祉ポイント制度を導入し、ウォーキングなど日常的な運動習慣の定着を促すとともに、特定健診や各種がん検診の受診率向上を図り、生活習慣病の予防と病気の早期発見につなげていきます。また、保健事業と介護予防事業の一体的実施体制の構築により、生活習慣病の重症化やフレイルの予防を推進し、健康寿命の延伸を図っていきます。

これらに加えて、ひきこもり当事者や家族への支援策として、居場所を継続して確保するほか、相談窓口の設置やアウトリーチ支援委員の配置による相談支援体制を構築していきます。また、財産管理など権利擁護に関する支援を必要とする方々が、自らの権利を守りながら住み慣れた地域で安心して暮らすことができるよう、北上市権利擁護支援センターを設置し、関係機関と連携しながら総合的な支援を行っていきます。

#### ⑦ 拠点形成・ネットワークプロジェクト（基本目標：くらし）

北上駅西口周辺について、現在、整備が進められている東口の複合施設との相乗効果により都市拠点の機能を強化していきます。また、公共交通の整備にあたっては、地域ターミナルの設置など利便性を高める施策を展開するとともに、地域公共交通計画の策定を進めます。

#### ⑧ 私から始める減災プロジェクト（基本目標：くらし）

自主防災マイスターを中心に自主防災組織の活性化を図るとともに、岩手県総合防災訓練を通じて地域防災力の強化を図っていきます。また、消防団の強化に向けては、団員の準中型免許の取得やオートマ限定解除の支援を継続し、機動力を高めていきます。

#### ⑨ 市民が創る・まち育てプロジェクト（基本目標：しくみ）

「協働」についての企画立案からマッチング、実施、評価に至る一連のしくみを確立し、市民や事業者、行政などのまちづくりの主体が互いにメリットを享受できるよう更なる深化を図っていくこととしています。また、人材育成協定に基づく取組みを継続的に展開し、地域づくり組織の次世代の担い手を育成していきます。加えて、地域の特性を生かしたまちづくりを実践できるように地域づくり交付金の拡充を図っていきます。また、トリプルアニバーサリーを迎えることから、各種周年記念行事を展開し、北上市の魅力を発信していきます。

#### ⑩ 自治体のスマート化プロジェクト（基本目標：しくみ）

コンビニ交付サービスへの課税所得証明書の追加や市税納付のキャッシュレス決済の導入などにより市民の利便性の向上を図っていきます。市が発注する業務の業者選定においては、電子入札を導入し、入札参加者の利便性を高めるとともに、透明性や公正性の向上を図っていきます。

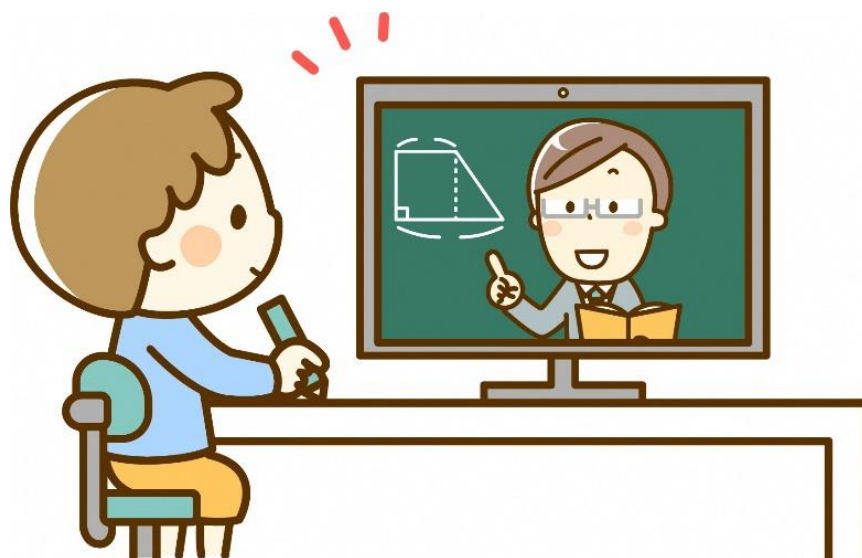
## ① 子育て寄り添いプロジェクト

➤ 地域子育て支援センター事業	16,540
➤ 地域子育て支援センター運営事業	16,463
➤ 子育て支援コンシェルジュ設置事業	5,583
➤ 虐待対応専門員設置事業	2,803
➤ 保育士等子育て支援助成金	900
➤ 一時保育事業	12,301
➤ 保育士等就職支援助成金	5,650
➤ 保育士等奨学金返還支援助成金	720
➤ (仮称)立花認定こども園整備事業費補助金	20,591
➤ 岩手保健医療大学附属認定こども園整備事業費補助金	54,324
➤ (仮称)虹色の輪保育園整備事業費補助金	165,965
➤ 多子世帯定額給付金事業	96,068
➤ 保育士確保事業	219
➤ ひとり親家庭医療費給付事業	35,843
➤ 子ども・妊産婦医療費給付事業	161,330
➤ 妊産婦乳幼児訪問相談事業	5,112
➤ 妊娠・出産包括支援事業	25,121
➤ 不妊治療助成事業	13,215



## ② 学びの改革プロジェクト

➤ 外国人語学指導助手招致事業	50,366
➤ 北上市コミュニティ・スクール等推進事業	1,135
➤ 地域学校協働本部設置事業	7,534
➤ 教育相談員設置事業	21,585
➤ 教育研究事業	22,339
➤ 学カステップアップ事業	4,507
➤ 英検受験料補助金	6,159
➤ 情報機器管理事業（小学校）	118,349
➤ 情報機器管理事業（中学校）	61,448



### ③ 地域をつくる文化・芸術・スポーツプロジェクト

➤ 交流センター生涯学習事業	1,269
➤ 芸術文化振興事業	1,141
➤ 北上市民俗芸能推進事業	6,262
➤ 民俗芸能保存団体事業費補助金	400
➤ 北上市民俗芸能支援事業	255
➤ 多聞院伊澤家住宅消防道路設置事業	46,748
➤ 八天遺跡保存活用・整備計画策定事業	5,961
➤ 企画展示等事業（博物館）	1,082
➤ 特別展示事業（博物館）	2,500
➤ さくらホール備品購入事業	1,506
➤ 企画展・特別展（鬼の館）	1,067
➤ 大学生スポーツ合宿事業費補助金	2,000
➤ スポーツ日常化支援事業	1,713



#### ④ イノベーションチャレンジプロジェクト

➤ 産地パワーアップ事業費補助金	30,000
➤ 園芸産地ブランド推進事業	4,100
➤ 兼業農家等支援事業	5,000
➤ 農地中間管理事業	2,223
➤ きたかみ牛ブランド強化事業費補助金	4,925
➤ 北上木材流通促進事業補助金	4,800
➤ 森林経営管理事業	26,603
➤ 高性能林業機械等導入補助金	5,447
➤ 北上市企業設備投資奨励補助金	20,000
➤ 商店街振興事業補助金	2,700
➤ 北上市産学共同研究補助金	1,000
➤ 新事業創出支援事業	3,033
➤ ふるさと便PR事業	388,102
➤ ふるさと便推進事業	60,804
➤ 観光宣伝事業	5,039
➤ 北上観光コンベンション協会運営費補助金	45,713
➤ 北上工業団地整備事業	128,389
➤ 北部産業業務団地整備事業	455,000



## ⑥ いきいき元気ライフプロジェクト

➤ 権利擁護支援センター事業	842
➤ 成人歯科保健事業	845
➤ 健康福祉ポイント事業	11,020

## ⑦ 拠点形成・ネットワークプロジェクト

➤ 都市再生基本構想策定事業	323
➤ 人口減少地域地域拠点内住宅取得支援事業補助金	12,800
➤ 拠点再生プロジェクト推進事業	9,878
➤ 一般交通運輸対策事業	619
➤ 拠点間交通運行補助金	30,585
➤ 地域内交通運行補助金	6,700
➤ 拠点間交通運行事業	9,369

## ⑧ 私から始める減災プロジェクト

➤ 消防団員免許取得等支援事業	668
➤ 総合防災推進事業	477
➤ 防災ラジオ普及促進事業	50



## ⑨ 市民が創る・まち育てプロジェクト

➤ コミュニティリーダー研修等実施事業	371
➤ 地域づくり交付金	235,003
➤ シティプロモーション推進事業	8,841
➤ 2021年周年事業（広報・プロモーション事業）	2,466
➤ 市民と行政のパートナーシップ推進事業	6,179

## ⑩ 自治体のスマート化プロジェクト

➤ 業務系システム管理運営事業	104,327
➤ 情報系システム管理運営事業	215,539
➤ 情報系システムセキュリティ対策事業	67,390
➤ 電子入札システム導入事業	5,693
➤ ICT利活用推進事業	4,979
➤ 定型行政事務自動化推進事業	4,628
➤ 証明書コンビニ交付サービス管理事業	6,122
➤ マイナポータル活用推進事業	1,705
➤ WEBアンケートシステム管理運営事業	792
➤ コミュニティFM関連設備管理事業	2,155



## 12 参考

### (1) 県内14市の地域指定の状況

地域指定	北上市	盛岡市	宮古市	大船渡市	花巻市	久慈市	遠野市	一関市	陸前高田市	釜石市	二戸市	八幡平市	奥州市	滝沢市
過疎地域			○		○	○	○	○	○	○	○	○	○	
準過疎地域				○									○	
辺地を包括する市町村	○	○	○	○	○	○	○	○	○	○	○	○	○	
振興山村地域(一部)	○	○	○	○	○	○	○	○	○	○	○	○	○	
特定農山村地域(全部又は一部)	○	○	○	○	○	○	○	○	○	○	○	○	○	
豪雪地帯	○	○	○	○	○	○	○	○	○	○	○	○	○	○
特別豪雪地帯												○		
新奥地等産業開発道路												2	1	
テレトピア	○	○			○			○		○			○	○
ニューメディアコミュニティ		○												
高度技術産学連携地域	○	○			○								○	○
農村地域工業導入地域	○	○	○	○	○	○	○	○	○	○	○	○	○	○
工場適地数	2		2	1	8	1	6	8	2	2	1	6	4	
都市計画	○	○	○	○	○	○	○	○	○	○	○	○	○	○
農業振興地域	○	○	○	○	○	○	○	○	○	○	○	○	○	○
防衛施設周辺地域		○										○		○
発電用施設周辺地域	○	○	○		○		○	○		○	○	○	○	○
水源地域		○											○	
地方拠点都市地域	○		○	○	○				○	○			○	

※岩手県市町村概要

(令和3年4月現在)



## (2) 地域連携

### ① 北上横手地域開発促進協議会

地域内の幹線道路、鉄道の整備や機能強化を図るため、北上と横手をつなぐ北上線沿線6市町村で発足した協議会である。

○設立 昭和55年6月17日

○構成市町（平成29年4月1日現在） 北上市、横手市、西和賀町

○取組状況

- ・東北横断自動車道釜石秋田線の建設促進運動
- ・国道107号及び幹線道路整備の要望
- ・JR北上線等の利便性向上のための運動
- ・JR北上線沿線の地域活性化を図る運動

### ② 奥州・北上・金ケ崎・西和賀定住自立圏形成協定

人口減少、少子高齢化の進展のなか、定住化に必要な生活機能の確保及び圏域内のネットワーク強化のために奥州市、北上市、金ケ崎町、西和賀町の2市2町による定住自立圏形成協定を締結したもの。圏域の将来像や、協定に基づく具体的取組をとりまとめた「共生ビジョン」に基づく事業を展開する。

○締結 平成27年9月28日

○構成市町（平成29年4月1日現在） 奥州市、北上市、金ケ崎町、西和賀町

○取組状況

- ・共生ビジョンに基づく連携事業の取組み
- ・ビジョン懇談会の開催

## (3) 姉妹・友好都市

### ① 姉妹都市

○コンコード市

（アメリカ合衆国カリフォルニア州・昭和49年10月25日提携）

人口約12万人。湾岸地区の商工業都市。東京在住の北上出身者がコンコード市の市長及びテレビ局社長と面識があったこと、文化・環境面でも多くの共通点があったことなどから、昭和49年、姉妹都市を提携した。以来、産業視察団や交換留学生などを通じた交流が盛んに行われ、当市が誇る民俗芸能「鬼剣舞」が、コンコード市公演を行なうなど、友好・親善活動も積極的に行っている。

## ○柴田町

(宮城県柴田郡・昭和55年1月25日締結)

仙台市から南へ約25kmに位置する藩政時代の城下町で、人口約4万人。桜の名所・船岡城址公園が有名。東北の町村で第2位の製造品出荷額を誇る工業の町である。当市とは、悲劇の武将・原田甲斐(寛文11(1671)年に起こった伊達騒動の中心人物)の家来が当市口内町に住んでいたという歴史的なつながりがあり、昭和55年に姉妹都市を締結した。

## ○流山市

(千葉県・令和2年1月29日締結)

千葉県の北西部に位置し、都心から25km圏内にある水と緑の豊かな自然が息づく住宅文化都市。当市とは、昭和60年に開催された流山市民まつりにおいて鬼剣舞を披露したことをきっかけとして交流が始まり、30年以上の友好親善の成果を踏まえ、令和2年に姉妹都市を締結した。

## ② 友好都市

### ○三門峡市

(中華人民共和国河南省・昭和60年5月25日締結)

昭和53年、北上市日中友好協会が発足して以来、訪中団を派遣。また、中国河南省人民政府の要人を招聘するなど、相互で交流活動を続けたのがきっかけで昭和60年、友好都市を締結した。三門峡市は人口230万人。工業と農業が発達した大都市で、リンゴ栽培研修生、北上コンピュータ・アカデミー研修生の受け入れ、スポーツ少年団の相互訪問などの交流を行っている。

### ○石垣市

(沖縄県・平成26年1月25日締結)

観光と農業が主な産業で、周囲が美しいサンゴ礁に囲まれた日本最南端の市。人口4万8910人(平成28年4月末現在)。平成25年の新石垣空港開港により、多くの観光客が訪れる。平成5年の岩手県大冷害の際、石垣市の種籾増殖支援を契機に”かけはし交流”が行われ、当市とは、石垣島マラソン大会といわて北上マラソン大会へ相互出場等の交流が行われている。友好都市提携により、今後、様々な交流への発展が期待されている。

(4) 都市宣言

- |               |                |
|---------------|----------------|
| ① 暴力団追放都市宣言   | (平成3年6月20日制定)  |
| ② 核兵器廃絶平和都市宣言 | (平成4年3月13日制定)  |
| ③ ゆとり創造都市宣言   | (平成4年11月25日制定) |
| ④ 交通安全都市宣言    | (平成4年12月18日制定) |
| ⑤ スポーツ都市宣言    | (平成13年10月1日制定) |

(5) 市章、市民憲章、市の花鳥木の説明

① 市章（表紙参照・平成3年7月11日制定）

北上市の『北』を躍動感あふれる表現で意匠化。水と緑に包まれた北上市発展の願いが込められている。

② 市民憲章（裏表紙参照・平成4年1月5日制定）

「あの高嶺鬼すむ誇り」（父なる山）

・理想、願い、祈りを表現。鬼は先覚者を表しており、これが鬼剣舞の鬼になってくる。山が拓かれ、その後に平地が拓かれてきている。

「その瀬音久遠の賛歌」（母なる川）

・かけがえのない文化を表現。北上川、和賀川の瀬音から土地の何千年の文化、歴史を聞いていこう。

「この大地燃えたついのち」（人、生命、土地）

・開発精神、土地の人間の努力、生命力を表現。

「ここは北上」

・過去、現在、未来にわたってさらに伸びゆく新生北上市をイメージ。

③ 市の花・鳥・木（最終頁参照・平成3年7月11日指定）

花「しらゆり」（やまゆり）

・清楚な美しさ、生命力の強さは、市の発展を象徴しています。また、全国的に知られる「北上夜曲」の中にもうたわれているなど、まさに北上市のイメージにふさわしい花です。

鳥「きせきれい」

・清らかな水の流れを好む益鳥です。「いつまでも“きせきれい”が生息できるような自然環境を大切にしていこう」という願いが込められています。

木「さくら」

・市内各地に見ることができます。市民にとってはもっとも身近な木。特に春、北上市立公園展勝地で咲き誇る約1万本の“さくら”は、北上市の象徴といえます。

(6) 年表

明治22年

4. 1 町村制施行、江釣子村となる。

昭和29年

4. 1 旧北上市誕生（1町6村が合併）  
7. 28 二子鬼剣舞が全国舞踊演劇コンクールで第1位  
10. 1 上成田地区が花巻市へ、六原地区が金ヶ崎町へ分離  
11. 1 黒沢尻駅を北上駅に改称

昭和30年

7. 10 江刺町稲瀬の一部を旧北上市に編入  
8. 24 国産軽銀跡地を常盤台と命名し、宅地分譲開始

昭和31年

4. 1 町制施行、旧和賀町となる。  
10. 28 第1回平和駅伝開催（北上・湯本間）

昭和32年

6. 19 夏油温泉の石灰華、国の特別天然記念物に指定

昭和33年

5. 1 黒沢尻中、黒岩中、門岡中を統合し、北上中学校開校  
6. 1 二子中、更木中を統合し、北上北中学校開校  
7. 16 和賀中央橋完成（橋長 216m）  
9. 25 北上・六原間の東北本線複線化

昭和34年

7. 18 北上・花巻地区、工場立地条件調査の地域指定

昭和35年

4. 1 黒沢尻小学校を廃止し、黒沢尻東小学校、黒沢尻西小学校を新設  
5. 8 夏油温泉郷、県立自然公園に指定

昭和36年

4. 1 相去中、鬼柳中を廃止し、南中学校開校  
7. 1 北上商業高校が専修大学の付属校になる  
10. 29 第1回北上・横手間奥羽横断駅伝開催（北上・横手間）  
12. 28 北上開発公社設立（北上工業団地造成着手）

昭和37年

8. 16 第1回北上みちのく郷土芸能まつり開催（専大北上高校校庭）

昭和38年

3. 20 北上花巻衛生処理場完成

- 4. 1 和賀町で国営和賀中部総合開発事業に着手
- 4. 26 江釣子村で学校給食施設が落成、3校に完全給食実施
- 5. 15 横黒線に柳原駅、立川目駅開業
- 7. 4 北上青年会議所発足
- 8. 14 岩手県園芸試験場開庁

#### 昭和39年

- 4. 1 北上市内10農協が合併し、北上市農協として発足
- 5. 3 北上市民会館落成

#### 昭和40年

- 3. 31 豎川目工業団地造成事業完了
- 3. 31 和賀町内3農協が合併し、和賀中央農協として発足
- 4. 20 用途地域を指定
- 5. 12 下川岸の大火、全半焼46棟、重軽傷17人
- 5. 29 旧菅野家住宅が国の重要文化財に指定
- 6. 10 和賀仙人切留人当地区大火、全半焼35棟
- 7. 2 東北自動車道・北上インター設置促進期成同盟会結成
- 8. 20 展勝地市民球場完成
- 10. 1 東北本線仙台盛岡間電化完成

#### 昭和41年

- 6. 18 北上地区合同庁舎落成
- 7. 1 北上市中心部の住居表示実施
- 9. 13 国道4号北上バイパス建設工事起工
- 10. 20 横黒線が北上線と改称
- 12. 1 市勤労青少年ホーム開館

#### 昭和42年

- 7. 4 昭和45年国民体育大会岩手県開催が決定

#### 昭和43年

- 2. 1 消防署において広域の救急業務開始
- 2. 6 黒沢尻西小学校全焼
- 4. 1 国道107号立花踏切立体交差完成
- 6. 12 国道107号岩沢・仙人間道路切替工事完了平和橋、望仙橋落成
- 7. 22 夏油温泉地域が栗駒国定公園内に指定
- 11. 15 国道4号北上バイパスの一部完成（堤ヶ丘～駅口）

#### 昭和44年

- 1. 28 北上花巻火葬場組合の火葬場として「しみず斎園」落成

- 4. 25 北上バイパス「わが大橋」完成
- 6. 10 市の老人福祉センター「展勝園」落成
- 12. 5 移動図書館車「ともしび号」業務開始

#### 昭和45年

- 10. 10 第25回国民体育大会開催（軟式庭球・ソフトボール）

#### 昭和46年

- 4. 6 県内初の公害監視員16人を任命
- 7. 3 北上、花巻など9市町村が岩手中部地区広域市町村圏として指定
- 7. 21 市民プール落成
- 10. 13 東北新幹線北上駅停車が決定

#### 昭和47年

- 4. 1 展勝地レストハウス（旧）落成
- 10. 30 北上市立博物館が展勝地に落成

#### 昭和48年

- 2. 27 当時の斎藤旧北上市長が旧和賀町と旧江釣子村に合併を正式に申し入れ
- 6. 25 北上中央橋が完成（橋長 382.7m）
- 7. 23 新市庁舎（現本庁舎）で業務開始
- 9. 21 県立北上病院落成

#### 昭和49年

- 4. 1 北上、和賀、湯田、江釣子、沢内の5市町村で北上地区消防等組合を設立
- 4. 20 国道4号北上バイパス全線開通
- 6. 11 九年橋藤沢線の本石町立体交差が完成
- 9. 4 国見橋が完成（橋長 537m）
- 10. 21 旧北上市の市長と議長が旧和賀町と旧江釣子村の首長、議長に昭和50年4月の合併を申し入れ
- 10. 25 アメリカ・カリフォルニア州コンコード市と姉妹都市提携調印
- 11. 29 「北上夜曲」歌碑除幕式
- 12. 3 旧北上市、旧和賀町、旧江釣子村合同の合併事務局を設置
- 12. 28 旧和賀町が昭和50年4月合併を見送る旨通告

#### 昭和50年

- 1. 20 北上消防署和賀中部分署、西和賀分署を設置
- 10. 31 北上南部土地区画整理事業が完了

#### 昭和51年

- 4. 1 相去小、相去第二小、鬼柳小を統合し南小を開校
- 5. 25 国見山一帯が「環境緑地保全地域」に指定される

- 6. 1 岩手県交通(株)が旧北上市旧庁舎を本社とし発足
- 7. 14 和賀中部行政事務組合清掃事業所のごみ焼却炉完成
- 9. 25 国体記念館完成
- 10. 1 北上流通基地建設に着手
- 10. 18 国道107号の新設、改良工事完了、全線開通（大船渡・本荘間）
- 12. 22 消防本部、柳原町へ移転

#### 昭和52年

- 5. 10 勤労者体育センター落成
- 9. 7 第1回夏油温泉まつり開催
- 7. 14 樺山遺跡が国の史跡指定
- 9. 23 第1回古墳まつり開催
- 11. 19 東北自動車道の一関・盛岡間が開通

#### 昭和53年

- 1. 6 大曲及び本通りの土地区画整理事業完了
- 2. 20 宮城県沖地震発生。県内陸部で震度4
- 2. 22 八天遺跡が国の史跡指定
- 3. 1 健康管理センター開所
- 3. 19 第1回市民劇場「白鷺の灯」上演
- 5. 10 工業用水道が北上工業団地に給水を開始
- 10. 31 相去土地区画整理事業完了
- 11. 30 北上ショッピングセンター（旧エンドーチェーン）開店

#### 昭和54年

- 1. 7 第58回全国高校ラグビー大会で県立黒沢尻工業高校準優勝
- 3. 30 和賀町内中学校卒業生進学率98.59%達成（県内最高）
- 9. 10 江釣子古墳群が国の史跡指定
- 9. 25 和賀町福祉バス「やすらぎ号」運行開始

#### 昭和55年

- 1. 24 公共下水道事業着手（黒沢尻地区）
- 1. 25 宮城県柴田郡柴田町と姉妹都市締結調印
- 2. 25 黒沢尻北小開校
- 3. 24 長沼古墳群が江釣子古墳群として国の史跡に追加指定
- 4. 1 県立黒沢尻工業高校が飯豊に移転
- 10. 31 上野町北部土地区画整理事業完了
- 12. 29 岩手中部広域水道企業団設立

#### 昭和56年



- 2. 28 北上農業高校が相去町に移転
- 5. 14 特別養護老人ホーム「敬愛園」落成
- 8. 23 台風15号直撃、被害額は北上市32億円、和賀町37億円、江釣子村11億円
- 11. 12 北上さくらの会設立
- 11. 21 北上川上流流域下水道花北処理区起工式
- 11. 28 北上駅コンコースの大壁画完成

#### 昭和57年

- 6. 23 東北新幹線開業
- 7. 30 諏訪町商店街全蓋アーケード完成
- 11. 6 国道107号口内バイパス開通

#### 昭和58年

- 4. 21 北上駅前広場横断地下道開通
- 6. 21 市民大堤野球場完成
- 8. 22 北上工業団地に東京芝浦電気(株)入居決定
- 8. 29 飯豊西部中小企業工業団地の分譲完了
- 10. 1 北部勤労者体育館完成

#### 昭和59年

- 3. 24 南部体育館完成
- 4. 1 北上中から分離し、上野中学校開校
- 4. 29 日本現代詩歌文学館振興会設立
- 6. 27 北上駅前駐車場、北上駅前自転車駐車場完成
- 10. 1 北上工業団地に東北初の特定公共下水道が完成、供用開始
- 10. 8 岩手中部広域水道企業団用水供給事業起工式
- 11. 26 北上駅東西線（北上駅の西口と東口をつなぐ地下通路）開通

#### 昭和60年

- 5. 25 中国・河南省三門峽市と友好都市締結調印
- 8. 31 岩崎城運動公園陸上競技場（第三種公認）完成
- 9. 26 市と岩手東芝エレクトロニクスの間で公害防止協定締結
- 9. 28 全国日本軟式庭球選手権大会開催
- 10. 27 第1回夏油高原マラソン開催
- 11. 18 新渡戸観音泉・長清水が「いわて名水20選」に認定
- 12. 5 市議会で「核兵器廃絶平和都市宣言」を採択
- 12. 7 常盤台跨線橋、大天満跨線橋、古川跨線橋完成

#### 昭和61年

- 3. 21 北上駅前の北上再開発ビル（現おでんせプラザぐろーぶ）完成

- 5.10 第1回日本現代詩歌文学館賞贈賞式
- 10. 1 技術交流センター完成
- 11. 1 北上駅東口開業 北上操車場閉鎖

#### 昭和62年

- 4. 1 公共下水道供用開始
- 4. 1 特別養護老人ホーム「わがの里」開所
- 6. 2 シルバー人材センター発足
- 7.10 展勝地桜並木が「手づくり郷土賞」を受賞
- 9.24 北上川流域テクノポリス開発計画が承認を受ける
- 10.10 第1回北上夜曲歌唱コンクール全国大会開催

#### 昭和63年

- 4. 1 南小を分離し、鬼柳小学校開校
- 6. 1 国民健康保険横川目診療所開所
- 6. 6 北上工業クラブ発足
- 6.23 北上工業団地分譲完了
- 8.28～31 集中豪雨の影響で173棟が床上、床下浸水の被害。JR東北線の六原－北上駅間で貨物列車が転覆事故

#### 平成元年

- 3.25 新しいしみず斎園落成
- 3.31 北上市総合福祉センター開所
- 4. 1 北上ケーブル放送開始

#### 平成2年

- 4. 1 「カムイ・ヘチリコホ」落成
- 4. 4 新しいレストハウスを中心とした展勝地観光施設の落成式
- 4. 6 展勝地「さくらの名所100選」認証式
- 5.20 日本現代詩歌文学館が開館
- 6.23 三市町村合併協議会を設置
- 9.11 多聞院伊澤家住宅が国の重要文化財に指定
- 12. 3 三市町村長が合併協定書に調印

#### 平成3年

- 4. 1 北上市、和賀町、江釣子村が合併し、新「北上市」が発足
- 6. 2 和賀川ふれあい広場開園
- 9. 1 北上市東京事務所開設
- 11.21 北上コンピュータ・アカデミー本校舎落成式

#### 平成4年

- 4.13 東北初の「こども療育センター」開園
- 10. 9 みちのく民俗村が開村
- 12.18 新生北上市の「基本構想」を策定
- 12.28 平成11年岩手県で開催のインターハイ主会場地に決定

#### 平成5年

- 2. 9 「地方拠点都市地域」に指定
- 4.20 岩手県生物工学研究所が開所
- 7.12 和賀川ふれあい広場が「手づくり郷土賞」受賞
- 8. 5 日高見橋開通
- 10. 9 国民文化祭で国際民俗芸能祭と国際児童フェスティバルを開催
- 12.13 岩崎・滑田鬼剣舞が国の重要無形民俗文化財に指定
- 12.16 夏油高原スキー場オープン

#### 平成6年

- 4. 1 和賀有線テレビ放送開始
- 4. 1 特別養護老人ホーム「八天の里」開所
- 6. 1 鬼の館が完成
- 8. 1 末期がん患者のための「在宅型緩和ケア事業」が全国初のホスピス北上方式としてスタート
- 8. 4 東北横断自動車道釜石秋田線の北上JCTと北上西 I C間の8.7kmが部分開通
- 11.10 詩歌の森公園完成

#### 平成7年

- 4. 2 東陵中学校開校
- 4.26 ふるさと体験館「北上」が開館
- 5. 9 樺山歴史の広場オープン
- 5.26 北上みちのく芸能まつり実行委員会が、第3回地域伝統芸能大賞受賞
- 7.15 80カ国の青年が集い、国際アカデミー開催
- 8. 8 第2回全国鬼サミット開催
- 10.3 北上インランド・デポ（内陸貿易港）設置促進協議会が設立

#### 平成8年

- 4.26 利根山光人記念館がオープン
- 5.10 21世紀活力圏創造事業に指定される
- 5.23 サトウハチロー記念館がオープン
- 7.10 詩歌の森公園が「手づくり郷土賞」受賞
- 9. 3 国際交流ルームを設立
- 9.26 北上南部工業団地第3期造成工事が完了

## 10. 8 北上金ヶ崎 I C 開通

### 平成9年

- 3. 22 東北新幹線「スーパーやまびこ」が北上駅に一日一往復停車
- 4. 9 国道107号江釣子バイパスの藤根・長沼間が完成
- 5. 8 臥牛地区に「一般廃棄物最終処分場」が落成
- 7. 2 「わがの里」に隣接して「デイサービスセンター-A型」と「在宅介護支援センター」が落成
- 7. 14 「岩手県農業研究センター」開所
- 7. 23 東北横断自動車道釜石秋田線の北上西 I C・湯田 I C 間が開通
- 10. 6 産業業務団地「オフィスアルカディア・北上」分譲開始
- 11. 20 北上市が地方自治法施行50周年記念自治大臣表彰「地方自治功労賞」受賞
- 12. 22 住民登録世帯人口90,000人となる
- 12. 25 北上総合運動公園陸上競技場完成
- 12. 25 和賀川グリーンパークテニスコート完成

### 平成10年

- 1. 1 「藤沢湯の里館」オープン
- 3. 1 第1回サトウハチロー記念「おかあさんの詩」全国コンクール表彰式並びに記念コンサート開催
- 3. 16 北上総合体育館完成
- 3. 26 九年大橋開通
- 4. 6～17展勝地を「みちのく三大さくら名所」（北上市・弘前市・角館町）として全国へPR
- 5. 12 ‘99岩手総体の主会場、北上総合運動公園が落成
- 6. 1 県立農業ふれあい公園・農業科学博物館がオープン
- 9. 28 市の情報チャンネル「しらゆりだより」が北上ケーブルテレビ・和賀有線テレビで放映開始
- 12. 5 直売センター「あぐり夢くちない」落成
- 12. 14 市議会議員の定数を36人から32人に削減する条例案が可決
- 12. 21 国際規格 I S O の審査登録機関の東北拠点を北上市に設置決定

### 平成11年

- 3. 30 大堤地下道、通称「スワンロード」通り初め
- 4. 1 情報センターがオープン
- 4. 8 北上オフィスプラザと基盤技術支援センターがオープン
- 4. 29 木工体験館がオープン
- 5. 29 みちのく三大さくら名所首長サミット開催
- 8. 1 岩手インターハイ主会場として開催

(総合開会式・陸上競技・ソフトテニス・新体操競技)

#### 平成12年

- 1. 31 南部領伊達領境塚が国の史跡指定
- 3. 3 「ツインモールプラザ北上」がオープン
- 3. 27 デイサービスセンター・在宅介護センター「いとよ」業務開始
- 4. 1 介護保険制度スタート  
九年橋せせらぎ公園開園
- 4. 28 自立生活支援センター開所
- 6. 8 駅前開発ビル「おでんせプラザぐろーぶ」地階と2階で営業開始
- 7. 1 駅前開発ビル5階に諄子美術館オープン
- 7. 24 首都圏在住の17人を北上しらゆり大使に委嘱
- 10. 7 平成のひらた舟「北上川連携号」進水
- 10. 11～19 三門峡市との友好都市締結15周年記念式典
- 11. 3 県内初のフルマラソンとなる「北上夏油フルマラソン大会」開催
- 11. 6 北本内ダム建設工事中止決定
- 12. 24 後藤野工業団地内の建設現場で発見された不発弾（500ポンド級・12.16発見）の処理完了

#### 平成13年

- 2. 3 北上駅前のおでんせプラザぐろーぶ地階に「観光物産館アクセス」オープン
- 3. 23 環境マネジメントシステムの国際規格（ISO14001）に取り組む団体として、市が認証を受ける（県内自治体で11番目）
- 4. 4 おでんせプラザぐろーぶ3階に「遊・YOU学園」（市生涯学習センター）オープン
- 4. 3 和賀東小学校開校式
- 4. 22 藤根公民館落成式
- 4. 27 市制施行10周年記念式典開催
- 5. 27 展勝地公園開園80周年記念事業開催
- 6. 29 市公用車として小型電気自動車2台を導入（県内初）
- 8. 1 コミュニティバス試験運行及び高齢者運賃助成試行事業開始
- 8. 7 第40回北上・みちのく芸能まつり開催
- 9. 2 全国創作太鼓フェスティバル開催
- 9. 24 和賀氏400年祭事業開催
- 9. 22 みちのく民俗村まつり開催、開村10周年を迎える
- 10. 1 「スポーツ都市」を宣言
- 10. 4 中国・洛陽市友好訪問団来訪、歓迎式と寄贈された「洛陽牡丹」300株を植栽

- 10.13 夏油高原展望台落成式
- 10.26 岩手大学と相互友好協力協定調印

#### 平成14年

- 3.14 北上・花巻厚生統合県立病院、村崎野に建設決定
- 3.31 北部勤労者屋内運動場完成
- 4.9 展勝地駐車場にさわやかトイレが完成
- 4.26 北上平和記念展示館オープン
- 5.25 日本現代詩歌文学館内に「井上靖記念室」がオープン
- 5.29 チャレンジデー2002初参加初勝利
- 6.23 東北新幹線開業20周年
- 7.5 「第1回利根山光人記念大賞展ビエンナーレ・きたかみ」開催
- 7.27 夏油高原に散策路を開設
- 9.14～15 SL35年振りに北上線を快走
- 10.2 黒沢尻南高校の新校名は「北上翔南」に決定
- 10.8 和賀中央橋が完成

#### 平成15年

- 5.1 岩手大学附属金型技術センター開所
- 9.4 農作物異常気象対策本部設置（低温、日照不足）
- 10.19 県内初日本陸上競技連盟公認フルマラソン大会実施
- 11.25 北上市行財政改革緊急プログラム策定
- 11.27 文化交流センター「さくらホール」オープン（5.31旧市民会館閉館）

#### 平成16年

- 3.8 西部学校給食センター完成
- 3.22 北上高等職業訓練校完成
- 4.3 北上翔南高校開校式
- 6.21 「北上市コミュニティカンパニー計画」が地域再生計画の認定を受ける
- 7.26 三市町（北上・江刺・金ヶ崎）合併課題研究会設立
- 9.29～10.5 姉妹都市提携30周年を記念しアメリカ・カリフォルニア州コンコード市を訪問団が訪問
- 9.30 国見山廃寺跡が国の史跡指定

#### 平成17年

- 3.1 北上農業高校最後の卒業式
- 3.31 国保岩崎診療所廃止
- 4.1 おにやなぎ保育園開園
- 4.19 ツインモールプラザ西館に「ジョブカフェさくら」オープン

- 5. 22～26 友好都市締結20周年を記念し、友好訪問団が中国河南省三門峽市で開催された記念式典に出席
- 8. 16 宮城県南部地震が発生、市内で震度5弱を観測
- 9. 1 北上市農協と和賀中央農協が合併し、新・北上市農協スタート
- 10. 1～ 4 第18回全国スポーツ・レクリエーション祭主会場地として開催
- 10. 27 さくらホール来館者50万人突破
- 11. 1 黒沢尻西部地区で住居表示実施
- 11. 3 千葉県流山市と災害時相互応援協定を締結

#### 平成18年

- 4. 1 市立公民館16館を公設民営型の「交流センター」に移行
- 4. 1 北上商工会議所と和賀商工会、江釣子商工会が合併し、新・北上商工会議所が発足
- 10. 1 北上市が景観行政団体となる
- 10. 16～19 中国・三門峽市友好訪問団が来訪、北上コンピュータ・アカデミーと農業施設を視察したほか交流事業計画について協議
- 10. 25～29 中国・洛陽市友好訪問団が来訪、寄贈された「洛陽牡丹」500株を和賀川ふれあい広場に植栽
- 11. 28 県内市町村初の市民参加型市場公募債「北上さくら債」（2億円）を発行

#### 平成19年

- 6. 23 東北新幹線開業25周年イベント開催
- 7. 1～ 2 3年ぶりに北上線をSLが快走
- 7. 30 北上川流域地域産業活性化協議会が企業立地促進法に基づき作成した地域産業活性化計画（基本計画）について、国から全国1号の認定を得る
- 10. 28 市立鬼の館 開館13年で入館者50万人を達成
- 11. 24 市文化交流センター・さくらホール 開館4年で入館者100万人を達成
- 12. 17 経済産業省が「企業立地に頑張る市町村20選」に北上市を選定

#### 平成20年

- 3. 31 市営温泉施設・夏油温泉館休館
- 4. 1 和賀町地区患者輸送バスに代わり、乗合タクシー「のりタク・のりたくん」の運用開始
- 4. 1 岩崎地区交流センター開所
- 4. 7 いわさき小学校開校式
- 5. 1 北上市農協、西和賀農協、遠野地方農協、花巻農協が合併し、新・花巻農協スタート
- 6. 14 平成20年岩手・宮城内陸地震が発生、市内で震度5強を観測

- 7. 24 岩手県沿岸北部を震源とする地震が発生、市内で震度 5 強を観測
- 8. 1 和賀川土地改良区、和賀川中央土地改良区、更木島東部土地改良区、鬼柳土地改良区、千貫石土地改良区が合併し、岩手中部土地改良区スタート
- 12. 1 家庭ごみの手数料化スタート

#### 平成21年

- 3. 24 広瀬川せせらぎ緑道完成
- 4. 1 北上・花巻厚生の両県立病院が統合し、岩手県立中部病院が開院
- 6. 24 平成28年に岩手県で開催される国民体育大会の主会場地に、北上総合運動公園陸上競技場が決定
- 6. 30 北上市情報センター閉館
- 7. 3 いわてデジタルエンジニア育成センター開所
- 9. 11 森林整備に関する岩手県と東芝との包括協定及び企業の森づくり活動協定を締結
- 9. 26 市文化交流センター・さくらホール 開館 6 年弱で入館者150万人を達成
- 10. 9～11 姉妹都市提携35周年を記念し、アメリカ・カリフォルニア州コンコード市から友好訪問団が来北

#### 平成22年 (2010)

- 1. 29 姉妹都市締結30周年を記念し、柴田町で開催された記念式典に出席
- 4. 1 いわさき認定こども園開園
- 5. 16～21 友好都市締結25周年を記念し、北上市友好訪問団が中国河南省三門峽市を訪問し、記念式典に出席
- 6. 11 北工業団地内で漏水事故 1 万世帯 3 万人に影響（仮復旧・通水6. 16、本復旧12. 21）
- 8. 25～27 友好都市の中国・三門峽市友好訪問団が来訪。市内企業と農業施設を視察したほか今後の交流について協議
- 9. 18・19 「B－1 グランプリ in ATSUGI」に北上コロッケが出場。県内のご当地グルメとしては、初めての B－1 出場を果たす。9. 25・26には「いわて B 級ご当地グルメ in きたかみ」が行われた
- 9. 28 伊藤市長が国内投資促進円卓会議メンバーに選出され 1 回目の会議に出席。自治体からは知事会長の麻生福岡県知事と伊藤市長の 2 人が参加
- 10. 23・24 J R 北上駅開業120周年イベント開催
- 11. 21 相去地区交流センター開所

#### 平成23年 (2011)

- 3. 11 東日本大震災が発生、市内で震度 5 強を観測。建物や道路などに甚大な被害が発生し、市民生活に大きな影響を与えた。



- 4.1 新しい総合計画がスタート
- 4.27 任期満了による北上市長選挙（4.24実施）により初当選した高橋敏彦市長が初登庁
- 5.12 東日本大震災被災地復興支援組織「いわて連携復興センター」と復興協働支援協定を調印
- 5.23 沿岸地域被災者支援プロジェクトチームを本庁舎5階に設置
- 6.1 小原善則教育長が就任
- 8.3 北上市など6団体が「きたかみ復興支援協働体」を設立
- 8.3～7 平成23年度全国高等学校総合体育大会陸上競技開催
- 8.7～9 50回目の節目となる「北上みちのく芸能まつり」開催
- 8.21 自転車レース「きたかみ夏油高原ヒルクライム」初開催
- 9.1 きたかみ震災復興ステーション開設
- 9.30 市営北上駅前駐車場廃止。10.1から民営駐車場として営業
- 10.1 北上夜曲歌唱コンクール全国大会ファイナル開催
- 10.6 岩手中部地域の水道事業統合に関する覚書を調印
- 11.10 開館8年目でさくらホール来館者数が200万人を達成
- 11.27 WBA世界ミニマム級王者の八重樫東選手に第1号の市民栄誉賞を贈呈
- 11.29 「北上まちなかバスターミナル」運用開始

#### 平成24年（2012）

- 1.5 市制施行20周年記念式典開催
- 3.3 黒沢尻工業高等学校定時制閉課程記念式典開催
- 3.20 成田小学校閉校記念式典開催
- 4.2 ときわだい保育園開園
- 5.15 東京都小金井市と災害時相互応援に関する協定締結
- 6.23 東北新幹線「盛岡～大宮」開業30周年記念イベント開催
- 6.29 「住みよさランキング2012版」（東洋経済新報社公表）で県内1位の評価を得る
- 8.1 第71回国民体育大会北上市準備委員会発足
- 8.12 第36回全国高校総合文化祭郷土芸能部門で北上翔南高校鬼剣舞部が最優秀賞受賞
- 11.12 神奈川県秦野市と災害時相互応援協定書締結

#### 平成25年（2013）

- 1.1 「あじさい型のまち」の実現に向け、北上市自治基本条例を施行
- 4.1 北上市地域づくり組織条例、北上市まちづくり協働推進条例を施行
- 5.10 大船渡の復興資材受け入れを開始

- 6.25 夏油高原スキー場の運営事業者に株式会社クロスプロジェクトが決定
- 7.31 北上市天然記念物「黒沢尻の大樽」、惜しまれつつ伐採
- 8.26 多文化共生のまちづくりを、国際都市推進きたかみ市民会議設立
- 9.2 九年橋の修繕工事が開始
- 10.13 岩手・沖縄かけはし交流発祥の地記念碑書幕式開催
- 11.7 アジアマスターズ・全日本マスターズ陸上競技選手権大会実行委員会設立
- 11.9 上野中学校創立30周年式典開催
- 11.27 さくらホール10周年

#### 平成26年（2014）

- 1.25 沖縄県石垣市と友好都市締結
- 4.1 3市町（北上市・花巻市・紫波町）の水道事業統合 岩手中部水道企業団創立
- 4.9 北上第1・第2ソーラー発電所「かむいソーラー」稼働
- 5.1 黒沢尻北高等学校創立90周年式典開催
- 6.1 鬼の館開館20周年
- 6.29 「国立」の座席、北上へ ～東京で630人が移設作業～
- 8.23～29 第22回日・韓・中ジュニア交流競技会岩手大会開催
- 9.19～23 第18回アジアマスターズ陸上競技選手権大会・第35回全日本マスターズ陸上競技選手権大会開催
- 9.26 専修大学北上福祉教育専門学校50周年式典開催
- 10.1～5 姉妹都市提携40周年 コンコード市とホームステイで交流、記念式典開催

#### 平成27年（2015）

- 2.2 認定こども園双葉幼稚園・ふたば保育園が開園
- 3.6 岩崎地区青年会虹色の会“絆”のはんてんが全国青年団教宣コンテストのユニフォーム部門で第1位獲得
- 4.27 高橋市長2期目の市政スタート
- 6.22 「住みよさランキング2015版」（東洋経済新報社公表）で6年連続県内1位
- 7.1 老朽化に伴う長寿命化工事を行っていた九年橋の車道橋が1年10ヶ月ぶりに開通（新設の自転車・歩行者道は平成28年3月に開通）
- 8.30 上野中学校が全日本吹奏楽コンクール東北大会で金賞受賞
- 9.13 平成大橋開通
- 9.28 奥州・北上・金ケ崎・西和賀定住自立圏形成協定調印式
- 10.1 岩手中部クリーンセンター開所
- 10.10 国体365日前イベント「国立のレガシーを北上へ」開催

11.28 3.29に発生した土砂崩れの影響で通行止めとなっていた国道107号が片側交互による通行再開

12.3 黒沢尻西小学校区の放課後子ども教室「はばたき子ども広場」が文部科学大臣表彰

#### 平成28年（2016）

4.1 利根山光人記念美術館20周年

北上市農業支援センター開所

5.28 岩手県中央消防指令センター開設

8.31 北上陸上競技場が国際規格を取得（東北初）

9.22 北上市立博物館本館リニューアルオープン・和賀分館開館

9.22 和賀川桜つつみが完成

9.30 友好都市石垣市と職員交流に関する協定を締結

10.1～11 希望郷いわて国体開催（総合開・閉会式、4競技）

10.22～24 希望郷いわて大会開催（開・閉会式、陸上競技）

#### 平成29年（2017）

3.5 岩手郵便局が北上南部工業団地に完成

3.14 北上総合運動公園に天皇陛下の短歌 歌碑設置

3.15 北上都市ブランドメッセージ決定

3.29 官民協働でスポーツを推進「スポーツリンク北上」設立

4.1 いいとよ保育園開園

北上市産業支援センター開所

4.7 「さらきの里ふれあいセンター」オープン

4.14 岩手県産業廃棄物協会中部支部と災害廃棄物協定締結

7.31～8.14 第41回全国高校総合文化祭郷土芸能部門に出場した北上翔南高等学校  
鬼剣舞部が優秀賞・文化庁長官賞を受賞

8.27 北上市総合運動公園第2運動場が人工芝にリニューアル・記念招待試合実施

9.6 東芝メモリ株式会社が新拠点を北上市に決定

#### 平成30年（2018）

1.19 さくらホールが「地域創造大賞（総理大臣賞）」を受賞

1.26 「きたかみアウトドアツーリズム」を刊行

2.6 東芝メモリ(株)新工場用地の造成工事着工

4.2 29年度ふるさと北上応援寄付額が10億円超え

ジャンボタクシーを使用した「拠点間交通『稲瀬線』」の運行開始

- 7.30 コミュニティFM「きたかみE&Beエフエム」開局
- 9.1 ラグビーワールドカップ2019公認キャンプ地に決定
- 10.20 上野中学校吹奏楽部が全国大会金賞受賞

#### 令和元年（2019）

- 4.22 高橋市長3期目の市政スタート
- 5.15 三門峡市友好訪問団が来訪
- 9.14 ラグビーワールドカップウルグアイ代表チームが市内でキャンプイン
- 10.13 台風19号の最接近により約1万世帯に避難勧告
- 10.24 姉妹都市提携45周年でコンコード市訪問団が来訪
- 11.3 専修大学北上高等学校男子サッカー部が高校サッカー選手権岩手県大会で優勝
- 12.21 黒沢尻北小学校合唱部が市民栄誉賞受賞

#### 令和2年（2020）

- 1.29 千葉県流山市と姉妹都市提携締結
- 2.10 宮城県柴田町との姉妹都市締結40周年記念式典を開催
- 3.22 北上市議選で立候補者26人が3市町合併後初となる無投票当選
- 4.3 東京五輪・パラリンピックの「復興ありがとうホストタウン」に決定  
\*相手国：セルビア共和国
- 9.30 市役所本庁舎東側にあるヒマラヤスギを伐採
- 11.24 北上済生会病院が九年橋へ新築移転

○北上市の花・鳥・木

しらゆり

きせきれい

さくら

○北上市民の歌

「きらめいて」

作詞 谷川俊太郎 作曲 三善 晃

限りない歴史貫き  
北上と和賀の流れは  
ゆったりと心を洗う  
よみがえる四季の祭りに  
新しい技とたくみに  
明日を望む私たちのまち北上

果てしない宇宙旅して  
みちのくの今日の光は  
きらめいて川面に遊ぶ  
山なみを越える世界を  
うたびとともに夢見て  
未来を願う私たちのまち北上

(平成4年3月25日制定)

北上市市民憲章（平成4年1月5日制定）

あの高嶺

鬼すむ誇り

その瀬音

久遠の賛歌

この大地

燃えたついのち

ここは 北上

北上市企画部政策企画課

所在地 北上市芳町1番1号

電 話 0197-64-2111

F A X 0197-63-7023

ホームぺージ <https://www.city.kitakami.iwate.jp>