

目次

建物概要	1
周辺地図	4
敷地図・保存修理	7
活用案	8
その他情報	9

建物概要

名称 : 旧額田郡公会堂及物産陳列所 2棟
指定年月日 : 平成11年(1999)12月1日
構造及び形式 : 公会堂 / 木造、建築面積532.6㎡、棧瓦葺
陳列所 / 木造、建築面積175.8㎡、棧瓦葺
建築年 : 大正元年(1912)着工、大正2年(1913)竣工

文化財の価値

わが国における最初期の郡単位の公会堂・物産陳列所建築であり、両者が一組で現存する数少ない例として貴重。地方都市における公共建築の近代化を示すとともに、地方における西洋建築の様式的・技術的修得過程の達成度を示す建築遺構としても意義が認められる。

現況

耐震性能不足により平成22年に閉館して以降、外壁の塗装の剥離、漆喰塗の壁面・天井の亀裂などが発生し、老朽化が進行している。今後の公開活用を見据え、耐震補強工事を含む保存修理が必要となっている。

看守人室



旧額田郡公会堂



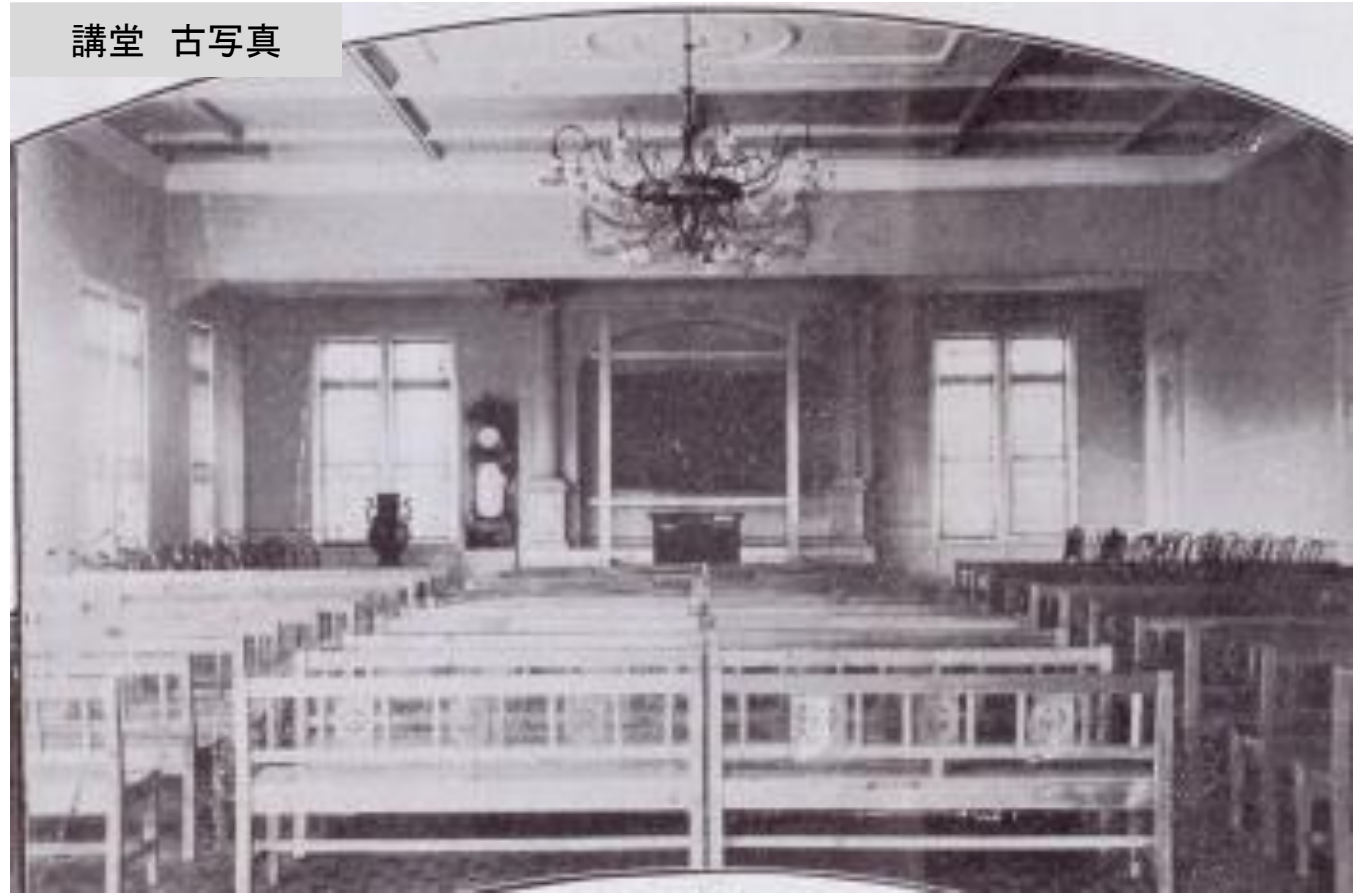
物産陳列所



公会堂 講堂



講堂 古写真



公会堂 講堂



講堂 古写真



公会堂 貴賓室



貴賓室 古写真

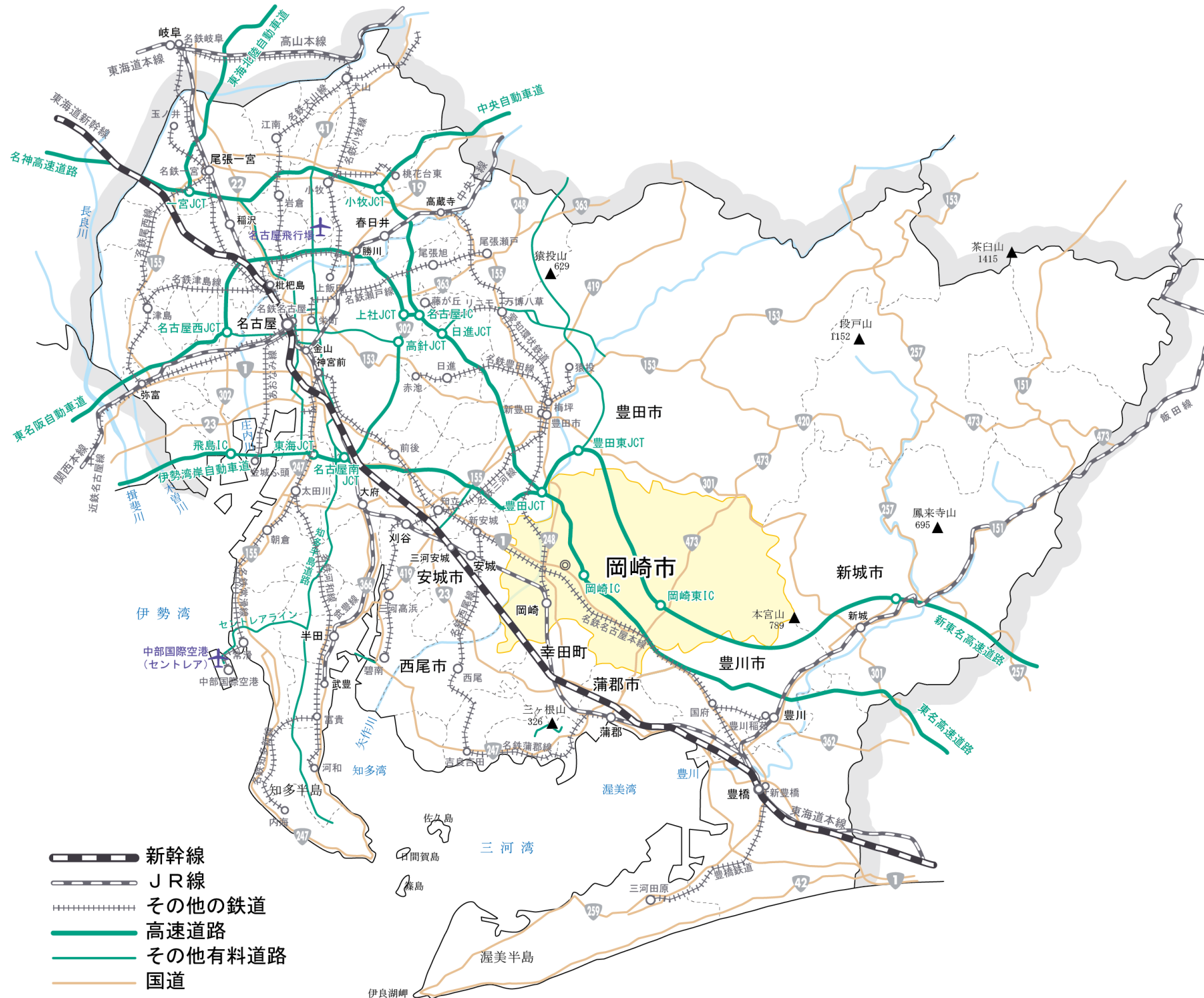


陳列所 内部



看守人室

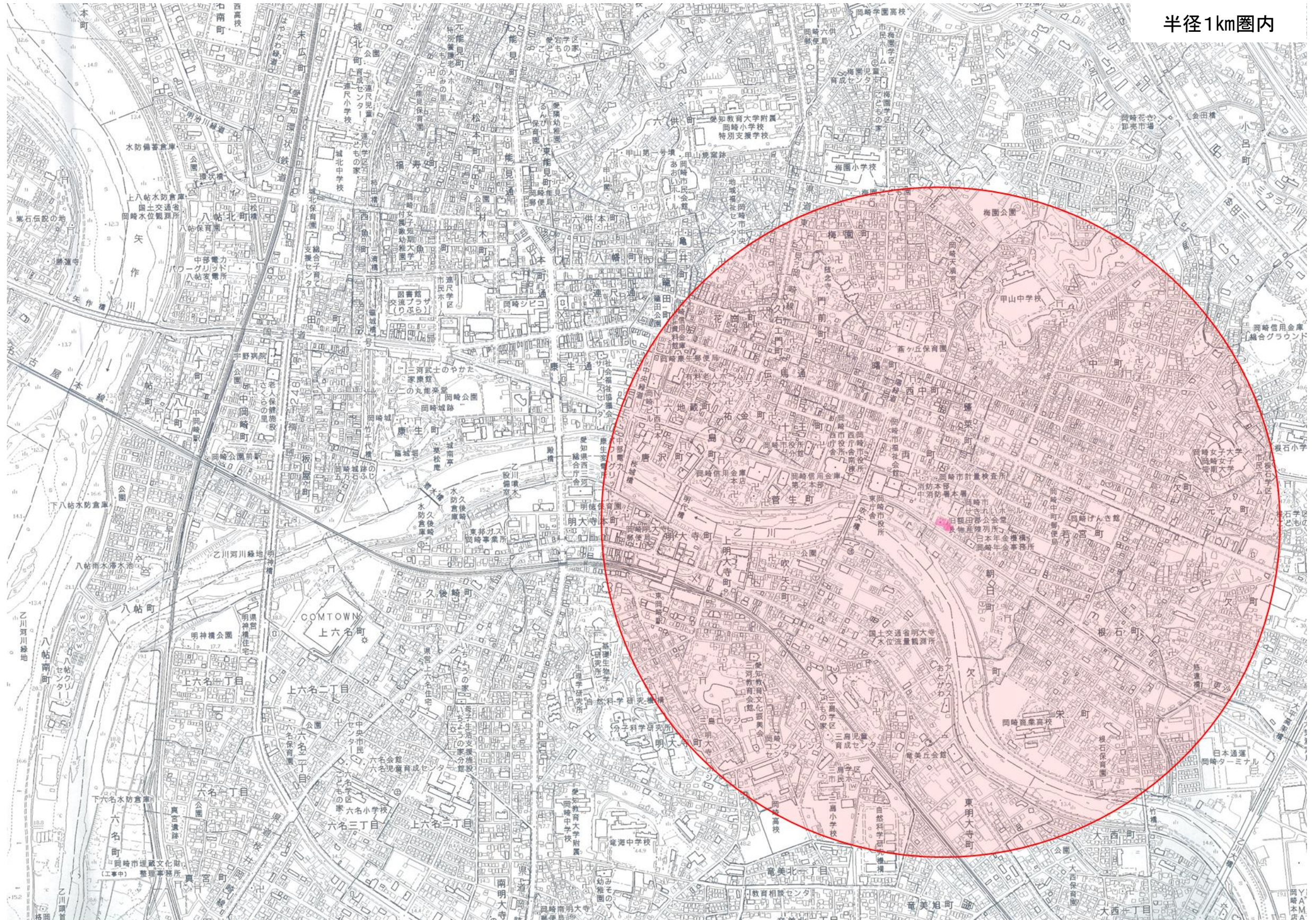




【特性】
 愛知県中央部に位置し、市域の北から南に矢作川が、東から西に乙川が流れ、その水源である森林が市域の約6割を占め、豊かな水環境と自然環境に恵まれている。

【交通】
 JR東海道本線、名鉄名古屋本線及び愛知環状鉄道の鉄道網や、東名高速道路、新東名高速道路、国道1号、国道248号、国道473号の幹線道路網により広域的な利便性に優れている。

【人口】
 令和5年8月1日時点の人口
 383,798人
 施設立地場所（朝日町）の人口
 770人





駅や市役所から近く、
ホテルから吹矢橋の回
遊同線で繋がる。

1



ホテル・コンベンションの整備・運営

2



桜城橋橋上広場・橋詰広場の整備・運営

3



東岡崎駅周辺（北東街区）の整備・運営

7



道路空間の運営（康生通り・連尺通り・
二七市通り）

6



りぶら暫定駐車場の活用

5



龍田公園・中央緑道の整備・運営

4



乙川のかわまちづくり

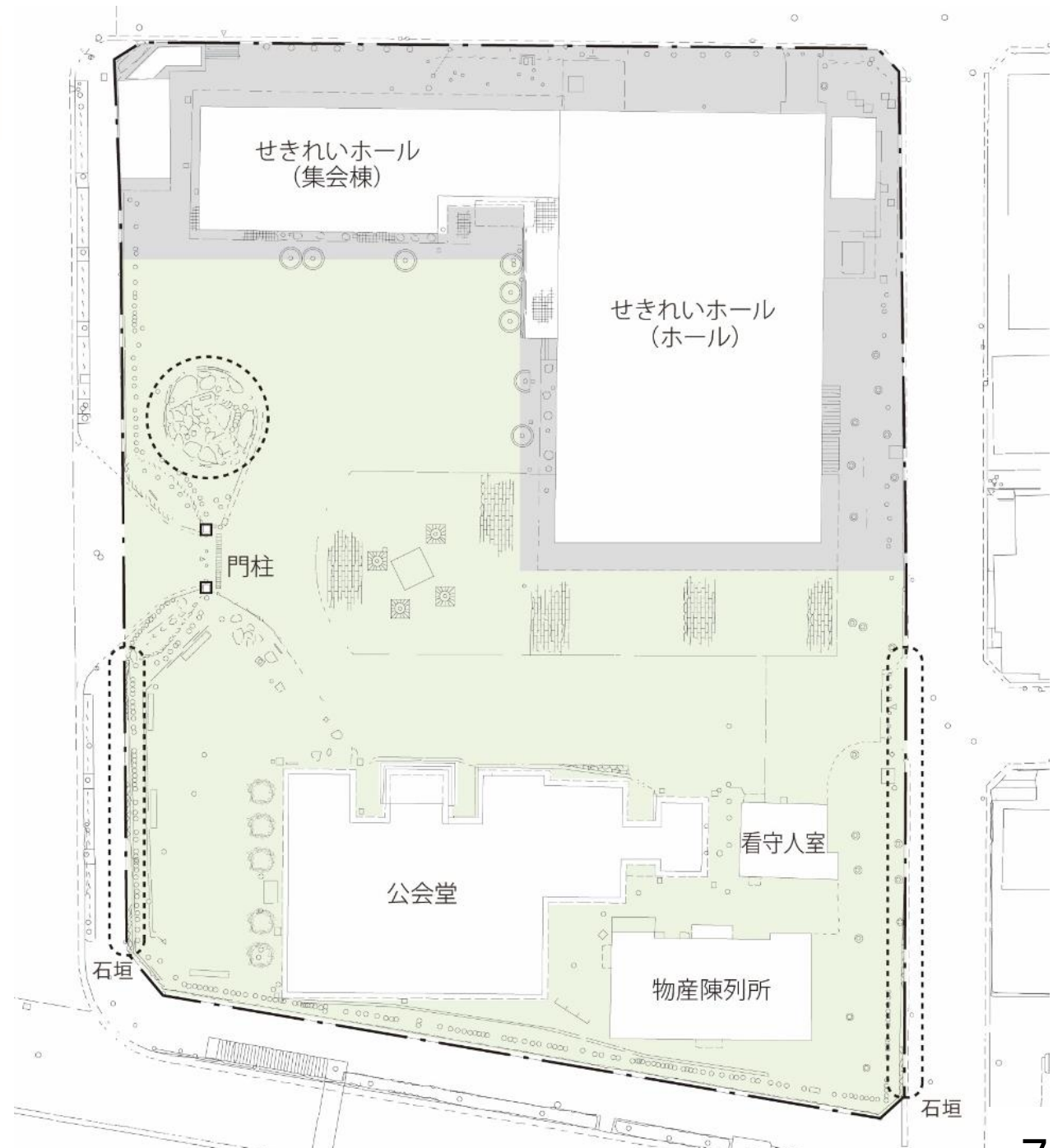
保存修理事業(公会堂・陳列所)：令和16年度完了想定

実施設計
解体調査
保存修理工事
耐震補強・防災施設整備工事
活用整備工事

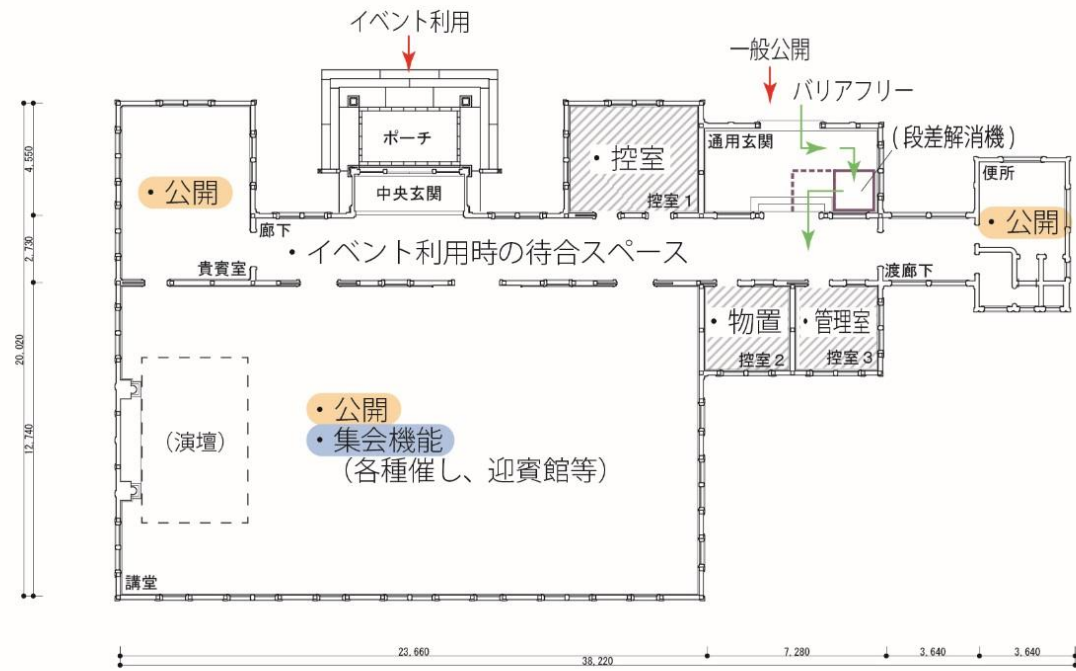


保存修理事業(看守人室)：令和6年度完了想定

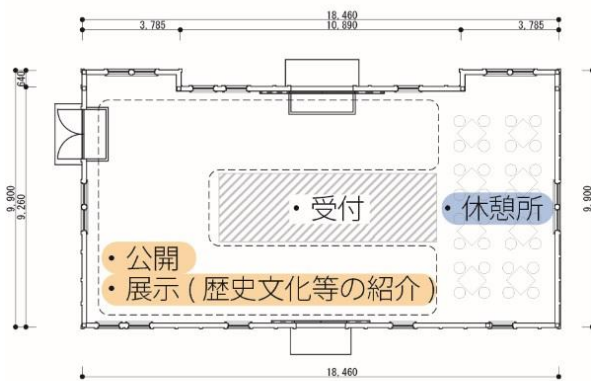
実施設計
曳家
保存修理工事



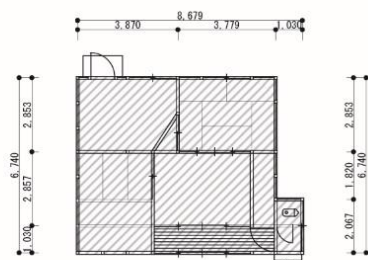
- 文化的交流の場
- 歴史文化を伝える場
- 非公開部分



公会堂 (532.56㎡)

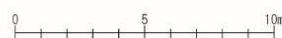


物産陳列所 (175.8㎡)

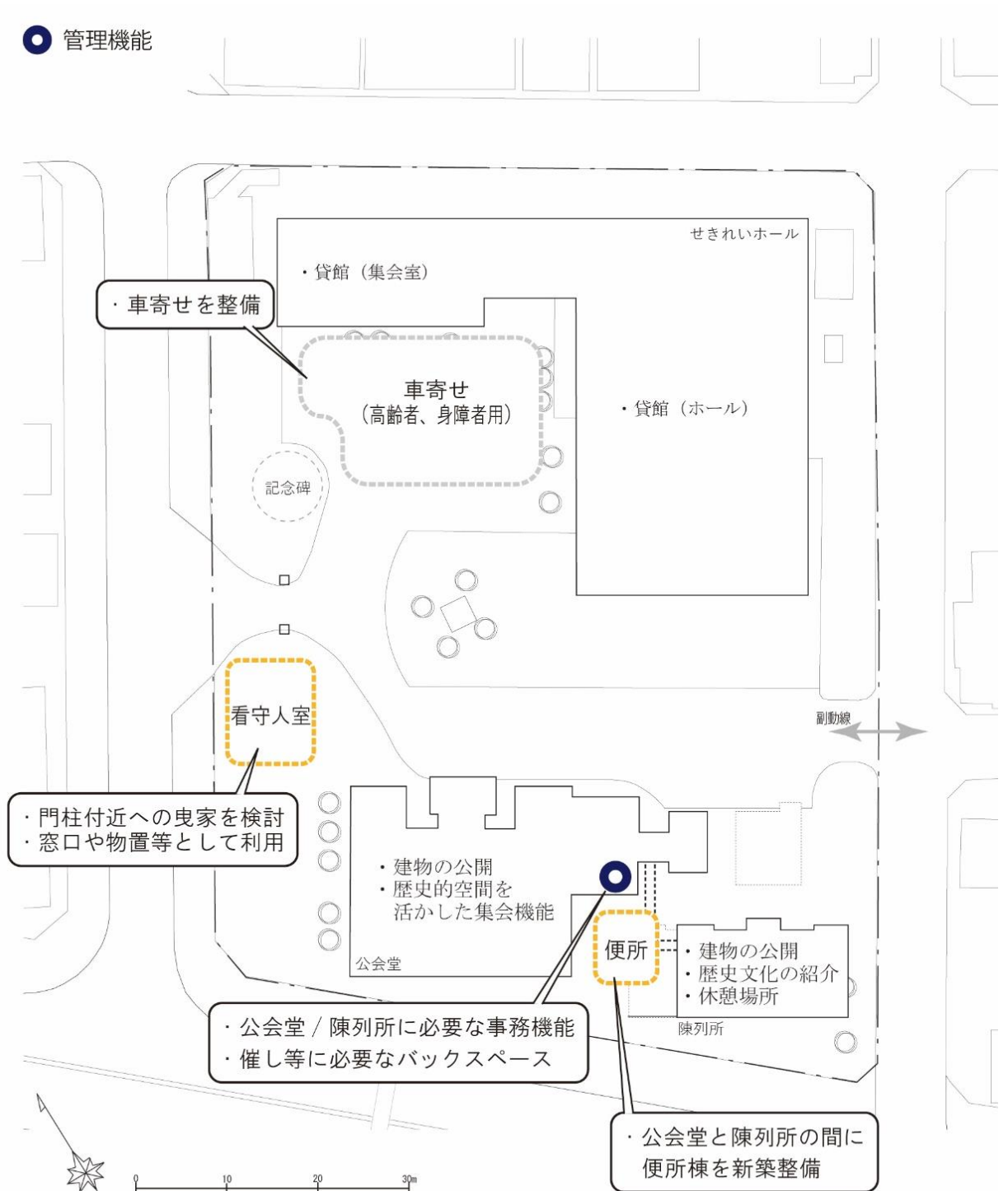


※利用方法は引き続き検討。

看守人室 (53.76㎡)



● 管理機能



年間支出(R4)

種別	内容	金額
委託料	消防設備点検	89,650
	機械警備	220,000
	清掃、植栽管理	1,513,600
通信費	緊急地震速報用サービス利用料	31,680
使用料	電気	264,000
	水道	31,680
合計	—	2,150,610

旧額田郡公会堂及物産陳列所 保存活用計画アドレス

<https://www.city.okazaki.lg.jp/1300/1304/1332/p022190.html>

QURUWA戦略

<https://www.city.okazaki.lg.jp/1100/1184/1176/p022685.html>