

令和3年度
ビッグデータ活用による旅客流動分析
実証実験事業
成果報告書

大分県北部地域の連携によるデータドリブン滞在型観光の実証分析

令和4年3月

(おおいたノースエリア観光推進協議会)

目次

1	本事業のエグゼクティブサマリ	2
2	本事業の実施体制及び概要	3
2.1	本事業の実施体制	3
2.2	事業の目的	4
2.3	対象地域	4
2.4	解決を目指す課題の概要	5
2.5	分析・手法の概要	5
2.6	事業の目標(KPI)及びそれに対する達成状況	6
2.7	全体スケジュール	8
3	実証実験の取り組み内容及び結果	9
3.1	実証実験の取り組み内容	9
3.2	分析手法詳細と分析結果	15
3.3	分析結果を踏まえた課題解決方策の検討結果	28
4	今後の展開	33
4.1	デモンストレーションの実施概要及び結果	33
4.2	本事業の成果及び課題を受けての次年度以降の活動予定	35

1 本事業のエグゼクティブサマリ

本事業は、大分県北部地域（中津市、豊後高田市、宇佐市）における観光関連産業の再活性化を目的として、観光客の地域内滞在時間を延ばすための効果的な観光施策を探るものである。携帯電話会社が所有する位置情報ビッグデータを活用し、実証実験を実施し、結果を踏まえた課題とそれに対する解決策の検討も行った。



図 1. 本事業の概要図

2 本事業の実施体制及び概要

2.1 本事業の実施体制

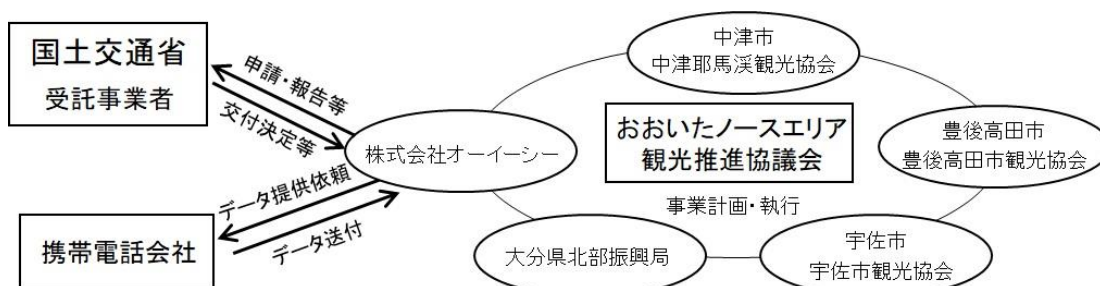


図 2. 実施体制図

本事業の実施体制を図 2 に示す。各構成員の役割は、以下の通りである。

○(株)オーイーシー

- ・本事業の企画・運営・進行管理
- ・携帯電話会社へのデータ提供依頼及び受領したデータの一次分析
- ・QR コード及び QR コードを読み込んで表示する「次のお薦めの観光地」のサイト作成
- ・本事業にかかる資金管理

○中津市・豊後高田市・宇佐市

- ・位置情報データを取得する観光エリア、飲食店、及び夜のイベントの検討
- ・新たな観光モデルコース案及び夜のイベントに関する観光施策案を作成

○中津耶馬溪観光協会、豊後高田市観光協会、宇佐市観光協会

- ・各市とともに位置情報データを取得する観光エリア、飲食店及び対象とする夜のイベントの検討
- ・各市とともに新たなモデルコース案、及び夜のイベントに関する観光施策案を作成
- ・新たな観光モデルコースによる観光客への誘客、案内

○大分県北部振興局

- ・全体のサポート・連絡調整
- ・大分県まち・ひと・しごと創生本部地域別部会（北部地域）の開催

2.2 事業の目的

観光関連産業の再活性化に向けて、大分県北部地域が連携して観光客の地域内滞在時間を延ばすための効果的な観光施策を探る。

2.3 対象地域

大分県北部地域（中津市、豊後高田市、宇佐市）

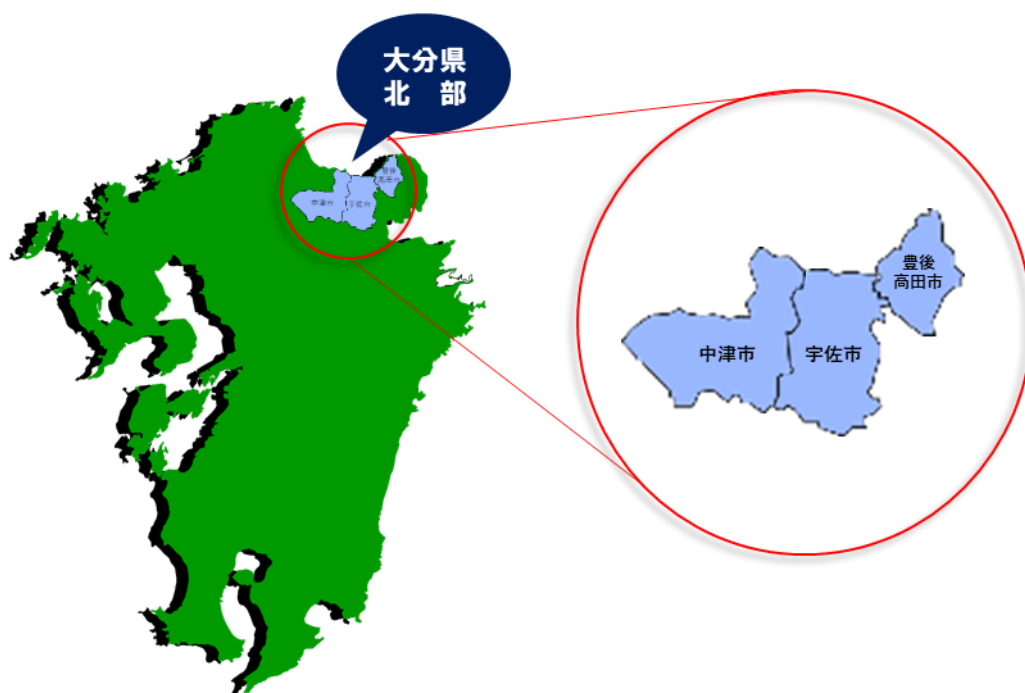


図 3. 対象地域位置図

2.4 解決を目指す課題の概要

全国的な新型コロナウイルスの感染拡大に伴い、観光客数が減少するなど観光業においても非常に大きな影響を受けている。新型コロナウイルスの影響が収束していない状況においては、観光するとしても、感染リスクを減少させるため近場観光（マイクロツーリズム）を選択する人が多いと考えられる。マイクロツーリズムの旅行者は自宅から近いこともあり、日帰りあるいは1箇所のみ観光に留まってしまふ可能性が高く、地域への経済効果が限定されてしまうことから、大分県北部地域の3市及び観光協会等が連携して観光客の地域内滞在時間を延ばすための効果的な観光施策を探る。

また、大分県北部地域の3市（中津市、豊後高田市、宇佐市）は大分県の調査によると、通過型観光には強いが、滞在型観光には弱いことから、滞在型観光への進化の可能性を探る。

2.5 分析・手法の概要

（1）観光モデルコースの利用度測定による新たなモデルコースの作成

市や観光協会等がこれまでに作成した観光パンフレットやホームページで紹介しているモデルコースに沿った観光がどの程度行われているかを携帯電話の位置情報ビッグデータを用いて調査し、逸脱している場合の傾向を調べ、これまであまり行われなかった県北3市が連携した新たなモデルコースを作成し、ホームページやインスタグラム等で情報発信する。

（2）飲食店のQRコード設置による行動変化調査

実証実験の期間中、観光客が多く立ち寄る可能性の高い飲食店の席にQRコードを設置し、QRコードを読み込むと場所や時期、時間帯に応じた「お薦めの次の観光地」を表示するようにする。この取組により、どの程度行動の変化が生じたか、携帯電話の位置情報ビッグデータを用いて過去の行動データと比較して事業効果を測定する。

（3）夜のイベントによる来場者の居住エリア及び行動調査

過去の携帯電話の位置情報ビッグデータを用いてこれまでに行われた夜のイベント開催による来場者の居住エリア及びイベント後の行動（イベントが行われた市に宿泊したかどうか等）を調査し、滞在時間を延ばすための効果的な観光施策の検討を行うとともに、滞在型観光への進化の可能性を探る。

2.6 事業の目標(KPI)及びそれに対する達成状況

(1) HP 及び SNS 閲覧数 10%増

目標

新たなモデルコースを作成し、ホームページや SNS で発信する。新たなモデルコース前後で比較し、ホームページ・SNS 閲覧数 10%増を指標とする。

達成状況

- ① 後述の分析結果から以下のコンセプトに基づく新たな観光モデルコースを作成した。
 - ・ 宿泊までが理想だが、現状の分析結果より、まずは日帰りプランとする。
 - ・ 電車等公共交通機関を使った旅行は少ないと考えられることからマイカーの使用を前提とする。
 - ・ 各市それぞれで集客力が大きい観光地（一目八景、昭和の町、宇佐神宮）を中心とする。
 - ・ 上記にプラスして1か所（観光客の好みに合わせて選べるようにする）行くこととする。
 - ・ また、大分県北3大観光地を全て廻るコースも作成する。
 - ・ ある程度の集客力があり、お土産等の販売が期待できる道（里）の駅等をコースに盛り込む。
 - ・ 昼食を食べる場所を盛り込む（上記と兼ねてもよい）
 - ・ 「おんせん県おおいた」らしく、最後は温泉で締める。
 - ・ 観光客が計画しやすいように、3大観光地での来訪者が多い大分市及び福岡県北九州市からのタイムスケジュールの目安を記載する。
- ② 作成した新たな観光モデルコースを HP で公開した。
- ③ 地域別部会に発表し、意見をもらった後に、大分県、各市及び観光協会の HP や SNS で情報を発信していく。
- ④ HP や SNS の閲覧数などは今後計測していく。

(2) 行動変化の効果 10%増

目標

飲食店に QR コードを設置し、「お薦めの次の観光地」へ誘導する。過去と比較し、その飲食店から当該観光地に行った人の割合 10%増を指標とする。

調査期間

令和 4 年 1 月 19 日 (水) ~2 月 18 日 (金)

達成状況

15 店舗に設置し、誘導先 39 か所中、10%増の効果が見られたのは 1 か所だった。年明けからの新型コロナウイルスの変異株であるオミクロン株の感染拡大及びそれに伴う大分県のまん延防止等重点措置区域の適用(令和 4 年 1 月 27 日~2 月 20 日)により、旅行、外出意欲が減退したことが原因と考えられる。

(3) 宿泊強化等に関する観光施策の提言

目標

既存の夜のイベントの来場者の居住エリア及びイベント後の行動調査及びそれらに基づく新たな夜のイベント、宿泊強化などに関する観光施策を提言する。

達成状況

令和 3 年度第 2 回まち・ひと・しごと創生本部「地域別部会(北部地区)」(実施:令和 4 年 3 月 17 日)にて、夜のイベントについて、下記の内容を提言した。

- ・ ライトアップを実施している「溪石園(中津市)」は来場者の居住エリアが幅広いが、16 時以降は居住エリアが狭まっているため、ライトアップの実施についても効果的な情報発信が必要である。
- ・ その他の夜のイベントは、近郊からの来場者が多かったため、他の観光地で来場者が多かった大分市や北九州地域(福岡県)への周知の強化が必要である。

2.7 全体スケジュール

- ・令和3年12月 協議会の開催（調査対象とする観光地等の選定）
〃 上記で選定した観光地等の携帯電話の位置情報ビッグデータ提供依頼
- ・令和4年1月 位置情報ビッグデータ受領、分析、及び飲食店のQRコード設置による行動の変化調査実施
- ・令和4年2月 分析データに基づく新たなモデルコース案、QRコード設置による行動の変化調査の成果報告書、及び夜のイベントに関する観光施策案の作成
- ・令和4年3月 新たなモデルコース案、QRコード設置による行動の変化調査の成果、及び観光施策案について、協議会で審議
大分県まち・ひと・しごと創生本部地域別部会（北部地域）において上記のモデルコース案、QRコード設置による行動の変化調査の成果、及び観光施策提言案を審議
新たな観光モデルコースについてホームページ等で公表
併せて、今回の本実証実験事業の成果について、プレスリリース
- ・令和4年4月以降 提言された観光施策提言について、可能なものを順次実施

3 実証実験の取り組み内容及び結果

3.1 実証実験の取り組み内容

(1) 課題の背景及び考えられる課題の原因

<課題の背景>

- ・ 大分県北部地域の3市（中津市、豊後高田市、宇佐市）は、中津市の一目八景（深耶馬溪）、豊後高田市の昭和の町、宇佐市の宇佐神宮等、県内有数の観光地がある（図4）。
- ・ コロナ禍前の令和元年度大分県観光実態調査報告書（図5）によると、「立ち寄った市町村」では、18市町村中、宇佐市3位、中津市5位、豊後高田市6位と比較的高い順位であり、割合は10%前後と全国的にも有名な温泉地がある1位の別府市24.4%や2位の由布市20.7%と比べて半分程度と健闘している。
- ・ しかし、同報告書の「宿泊した市町村」では（図6）、3市とも2%前後と1位別府市49.6%、2位由布市20.2%に対して大きく水をあけられており、「通過型観光」には強いが、より地域の経済効果が大きい「滞在型観光」には弱い地域となっている。

<考えられる課題の原因>

- ・ 「滞在型観光」には弱い地域となっている理由としては、別府市、由布市に比べて知名度が低く、魅力的な観光ホテル・旅館が少ないことが考えられる。また地域の主力観光地は自然景観や寺社仏閣などが中心で、日中主体の観光地が多く、長時間滞在するような一大観光拠点がないことから、滞在時間が限定的になっているとみられる。
- ・ またこれらに誘導するための施策ツールとなるべき各市や観光協会が制作するお薦め観光モデルコースは、自らが所管するエリアの観光地しか掲載していないことが多いが、観光客の多くは市等の管轄やお薦めのコースを考慮せずインターネットやSNSでの検索結果をもとにそれぞれが魅力的に感じる観光地に行くコースを辿ると思われる。必ずしも観光客のニーズにマッチしたものではなく（市等が見てほしいところ、食べてほしいものと観光客のそれらとがミスマッチを起こしている）、市等の観光施策の方向性やリソースの配分が最適化できていない可能性がある。

一目八景（中津市）



宇佐神宮（宇佐市）



昭和の町（豊後高田市）



図 4. 大分県北部地域の観光地一例

■ 立ち寄った市町村（複数回答） ■

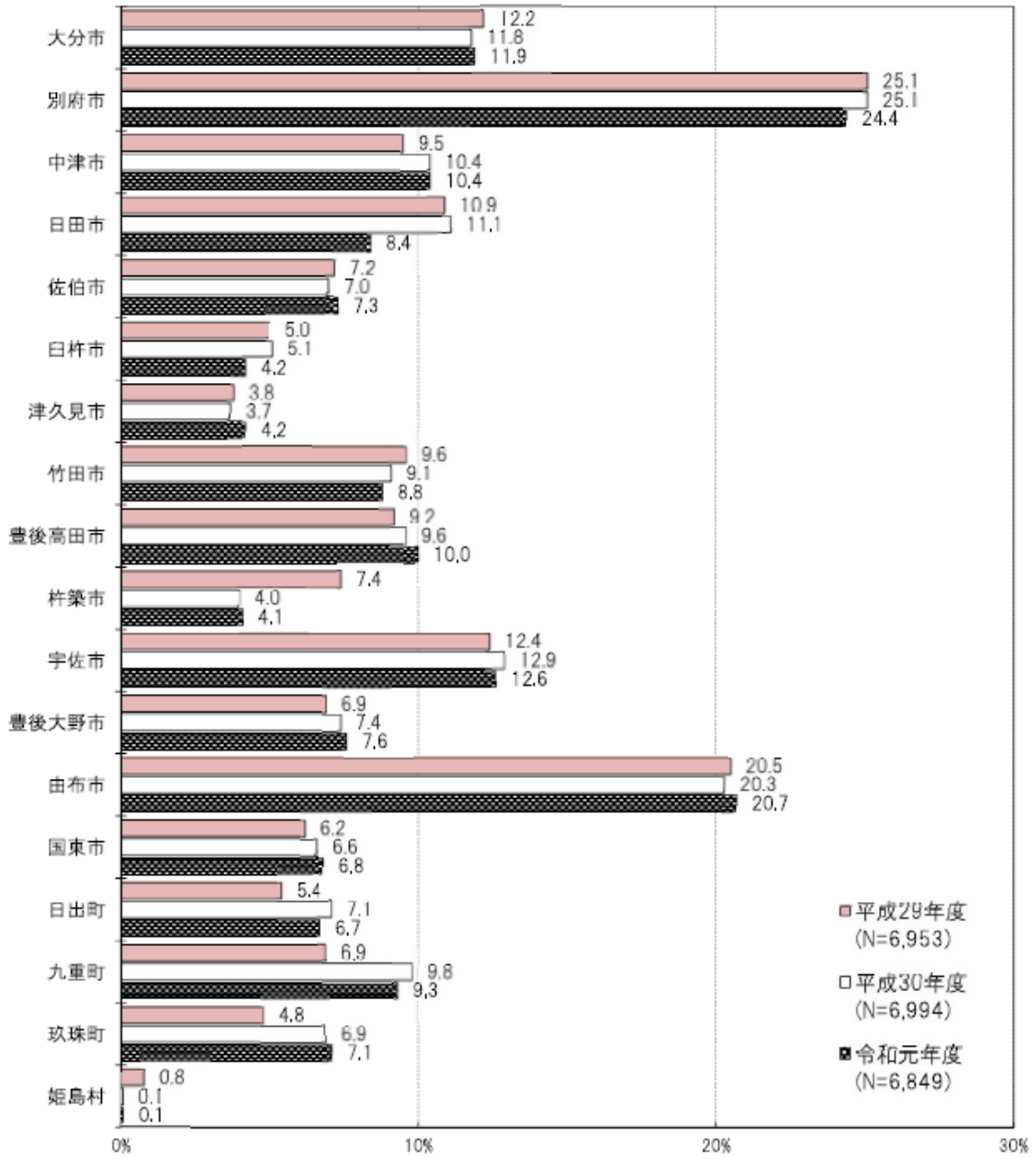


図 5. 大分県内で立ち寄った市町村の状況

『令和元年度大分県観光実態調査報告書（令和2年3月 大分県商工観光労働部観光政策課）』より抜粋。

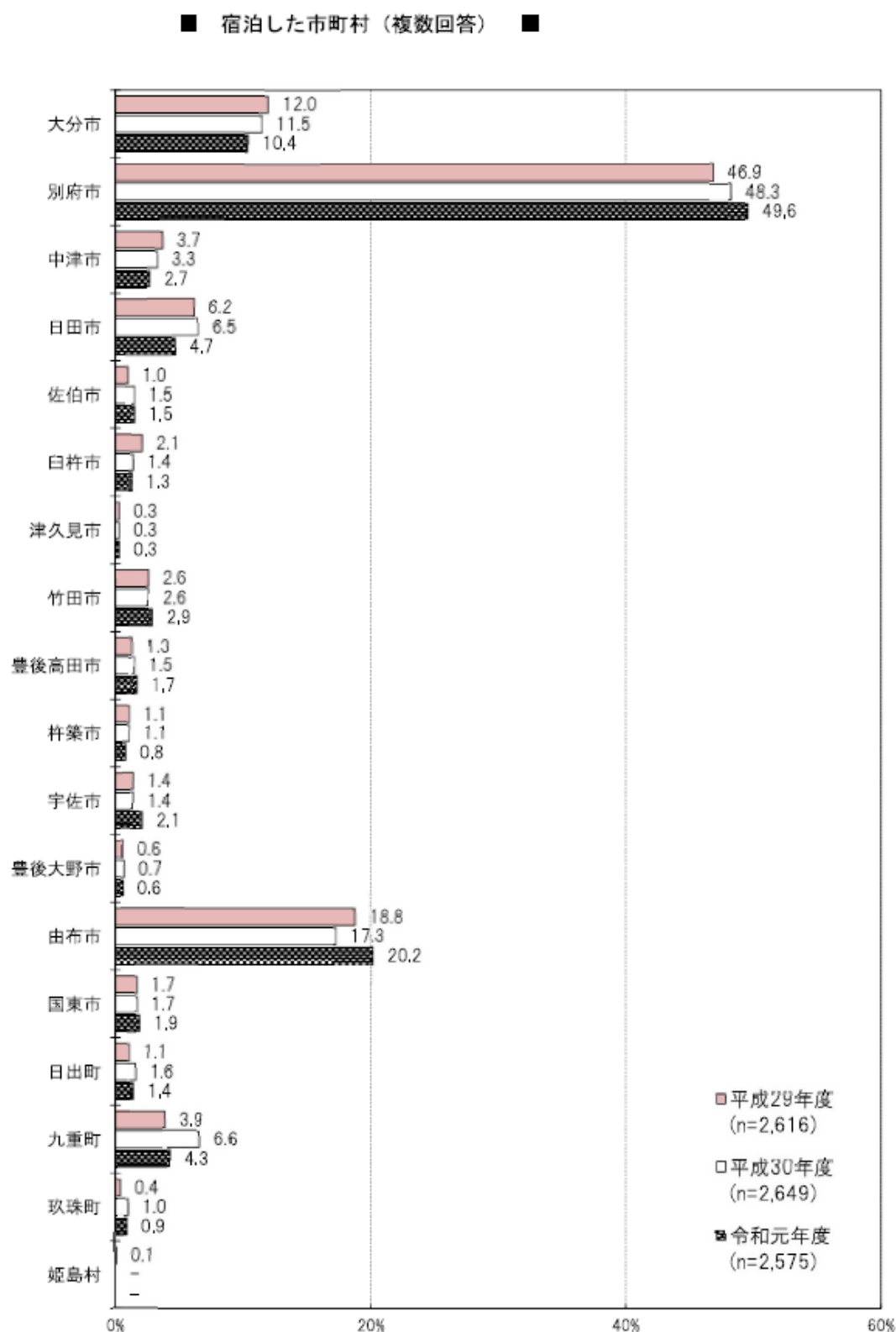


図 6. 大分県内で宿泊した市町村の状況

『令和元年度大分県観光実態調査報告書（令和2年3月 大分県商工観光労働部観光政策課）』より抜粋。

(2) 実証実験の実施予定エリアおよびその選定理由

- ① 各観光モデルコースの利用度測定を行うため、県北3市または観光協会が作成している代表的な観光モデルコース（11コース）を選定した。
- ② QRコードによる行動変化の効果測定のため、地元食材を使ったジビエ料理とお菓子を提供する深見堂（宇佐市）等大分県北部地域で観光客に人気のある飲食店15店を選定し（飲食店紹介サイトのランキングなども参考に選定）、QRコードの設置を行った。
- ③ 夜のイベントの来場者の居住エリア及びイベント後の行動を分析するため、溪石園（中津市）のライトアップ等県北3市を代表する夜のイベントが行われている地点・時期（6箇所）を選定した。

(3) 利用する携帯電話の位置情報データの概要

本実証実験事業では、携帯電話会社であるKDDIが所有するGPS由来の位置情報ビッグデータを用いる。このデータの取得・分析には、KDDIが提供する分析ツール「KDDI Location Analyzer」を用いた。

KDDI Location Analyzerによる位置情報ビッグデータは、以下の3つの特徴を持つ。

- ① GPSによるデータは基地局由来のデータ（250mメッシュ）と比較し、より細かいメッシュサイズ（最小10mメッシュ）で分析が可能であるため、今回の実証分析に必要な飲食店等小さい調査箇所をピンポイントに分析できる。
- ② データ取得頻度に関しても基地局データと比較し短いため、15分単位での滞在状況を抽出できるため、宇佐市の石橋群などの短時間の滞在が想定される観光施設への滞在履歴の把握も可能である。
- ③ 各データに付与されている属性情報は、携帯電話の契約情報に基づくデータであるため、アプリ由来の属性データと比較し、より正確な分析が可能となる。これらのデータを用いることで、従来の交通調査に比べより細かなエリアの移動状況と滞在状況を把握することができる。本実証実験事業では、通過型観光となっている現状の観光客の動向を正確につかみ、QRコード等を用いて細かな滞在中をつなぎ、滞在時間の延伸に結び付けていくことが重要であり、その効果分析等に必要なデータ取得が可能であると考えている。

[補足]

- サンプル数について
 KDDI Location Analyzer の全体サンプル数は数百万人となっており、本実証実験事業で観光客の傾向を掴むには十分可能なサンプル数と考えている。
- データ精度について
 一般的に基地局由来のデータの場合、データ粒度が基地局の設置範囲に依拠するため、250m メッシュや 500m メッシュ単位での粒度となる場合が多いと考えられる。
 一方で GPS 由来のデータの場合は、端末で捕捉されたデータを活用し、最小 10mメッシュでのデータ粒度で分析が可能とされており、今回の実証分析で必要な飲食店等小さい調査箇所をピンポイントに分析できると考えている。

GPSデータ	
位置情報の種類	高精度、高頻度GPSログ
メッシュサイズ	最小10m～  <p>10mメッシュ/(信号色) GPSによる緯度経度を厳密に範囲指定し、利用者を抽出可。 <small>※枠内=100mメッシュ</small></p> <p>⇒より細かい範囲の分析が可能に</p>

図 7. GPS データ概要

3.2 分析手法詳細と分析結果

KDDI が所有する位置情報ビッグデータは、au のスマートフォンユーザーからの同意に基づき取得し、個人が特定できない形式に加工した位置情報および属性情報（性別・年齢層）データとなっている（図 8）。

本実証実験では、この位置情報ビッグデータを取得・分析するツールとして KDDI Location Analyzer（以降、KLA）を利用した（図 9）。KLA はクラウド型サービスであり、Web ブラウザを通して、データ取得・分析が可能となっている。

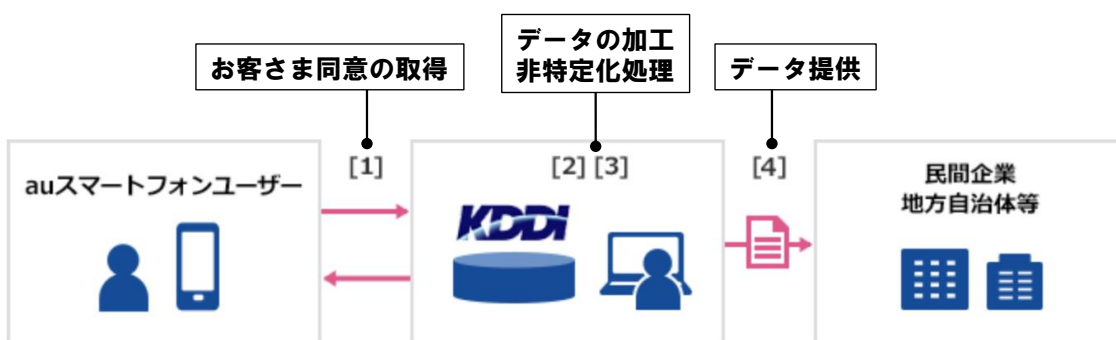


図 8. 位置情報ビッグデータの活用フロー

参考：KDDI「位置情報ビッグデータ」の活用

<https://www.kddi.com/corporate/kddi/public/bigdata>

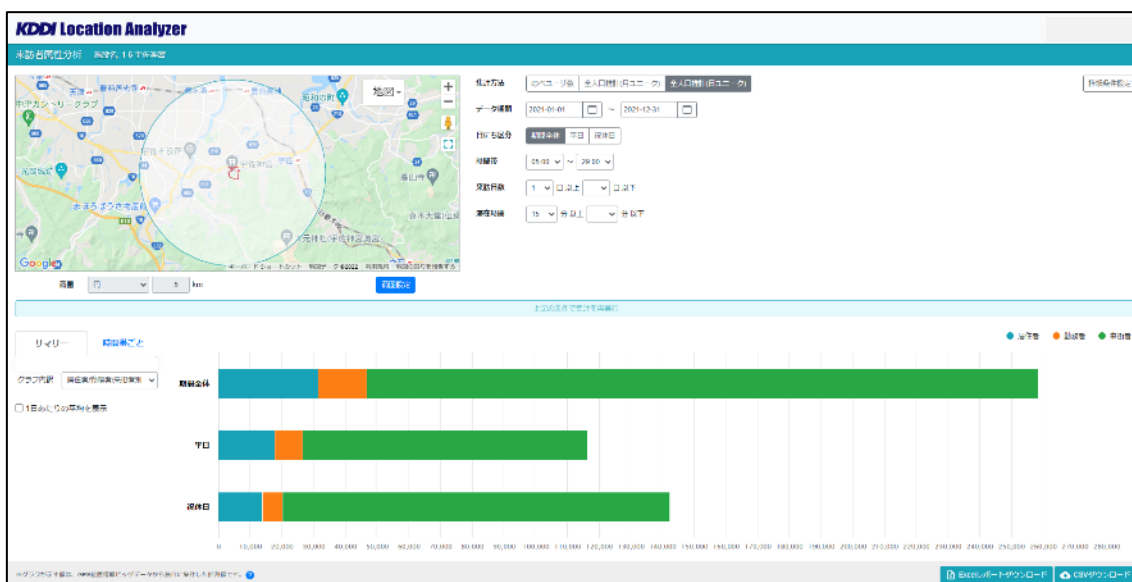


図 9. KDDI Location Analyzer (KLA) の分析画面例

KLA から取得できるデータについては、下記の処理が施されている。

- 秘匿処理

プライバシーの保護をはかるため、集計結果から個人を特定できないように、少人数の秘匿措置をとっている。集計結果が 10 人未満となる結果については 0 人として表現される。

- 拡大推計

位置情報の利用に承諾したユーザー数のほか、全人口に対するユーザーの割合から、拡大推計した人口数での集計が可能である。

分析には、KLA を用いた下記の機能を用いる。

- 居住地分析

施設来訪者の居住地を集計し、どこから訪れているかを分析。

(※居住地：直近 1 ヶ月の夜間 (22 時～29 時) の最頻滞在地)

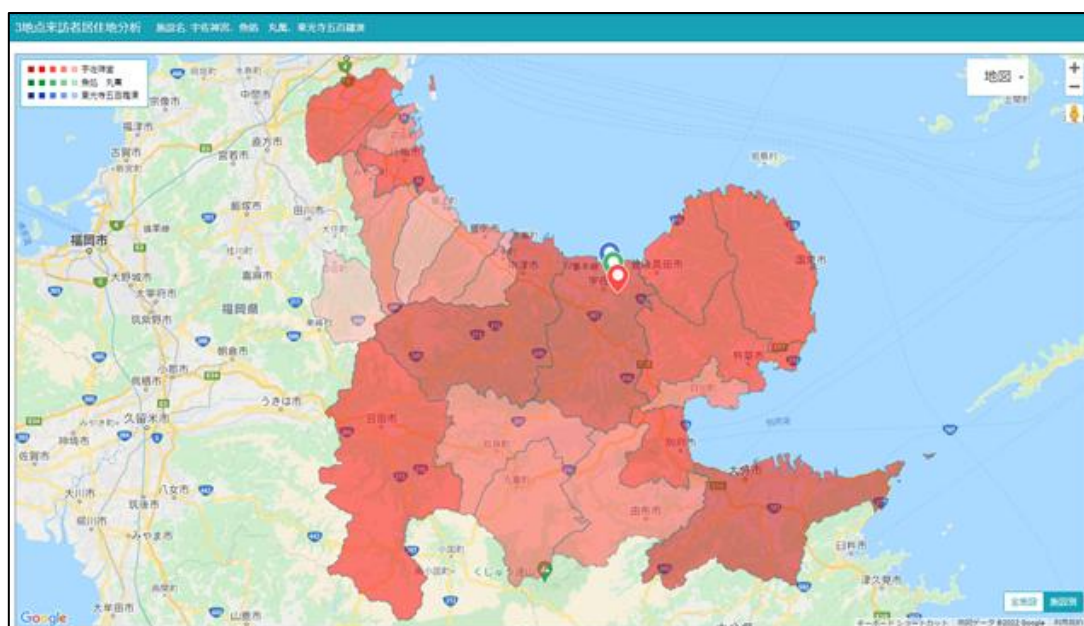


図 10. 居住地分析の一例 (KLA 分析画面)

- 併用者分析
施設間の併用者数を集計し、来訪者の行動分析を行う。

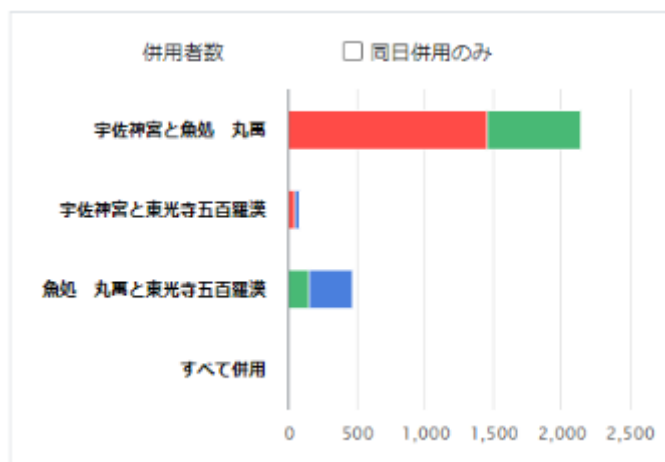


図 11. 併用者分析の一例 (KLA 分析画面)

- 来訪者属性分析
施設来訪者の属性 (居住者/勤務者/来街者) を分析を行う。

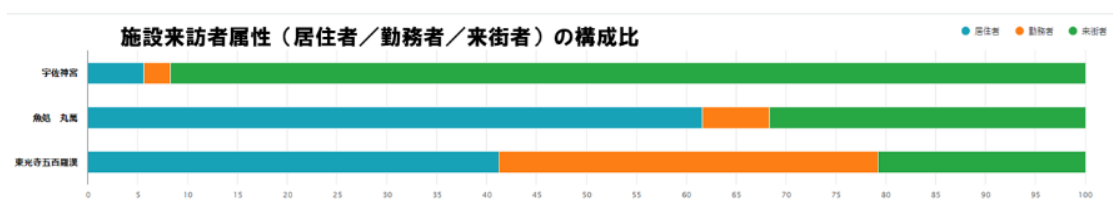


図 12. 来訪者属性分析の一例 (KLA 分析画面)

- 来訪者属性分析 (時間帯別)
時間帯ごとの来訪者数を集計し、行動分析を行う。



図 13. 来訪者属性分析 (時間帯別) の一例 (KLA 分析画面)

(1) 観光モデルコースの利用度測定による新たなモデルコースの作成

表 1 に示す観光モデルコース (11 コース) にて、各施設の併用者や来訪時間帯から、モデルコースの利用度を分析した。

表 1. 調査対象とする観光モデルコース一覧

No.	市	コースの名称	観光ルート	調査期間
1	中津市	日本遺産やばけいをドライブ	深耶馬溪(一目八景)→溪石園→耶馬溪橋→青の洞門→道の駅耶馬トピア→羅漢寺→道の駅やまくに→猿飛千壺峡	R2.10.1~11.30
				R3.10.1~11.30
2	中津市	歴史情緒あふれる城下町散策	中津市歴史博物館→中津城→福澤諭吉旧居・福澤記念館→朱華→合元寺→JR中津駅	R2.2.1~3.31
				R3.2.1~3.31
3	中津市	メイプル耶馬サイクリングロード	耶馬溪サイクリングターミナル→第二山国川橋→三福屋台酒店→平田宿場→耶馬の森→青の洞門	R2.4.1~5.31
				R3.4.1~5.31
4	豊後高田市	恋叶ロードコース	長崎鼻リゾートキャンプ場→粟嶋公園・粟嶋社・AWASHIMA→真玉海岸・チームラボギャラリー真玉→チームラボギャラリー昭和の町・昭和ロマン蔵	R2.2.1~10.31
				R3.2.1~10.31
5	豊後高田市	昭和の町ヘタムスリップ	田染荘→真木大堂→熊野磨崖仏→富貴寺→昭和の町	R2.6.1~11.30
				R3.6.1~11.30
6	宇佐市	パワースポット巡り	宇佐神宮→魚処 丸萬→東光寺五百羅漢→里の駅 双葉の里→からあげ ずずや→はちまんの郷 宇佐	R2.1.1~12.31
				R3.1.1~12.31
7	宇佐市	自然スポット巡り(日帰り)	千財農園→鷹栖観音・鷹栖つり橋公園→朝霧の庄→安心院葡萄酒工房→地獄極楽→アフリカンサファリ	R2.5.1~10.31
				R3.5.1~10.31
8	宇佐市	自然スポット巡り(1泊)	岳切渓谷→西椎屋の景→道の駅 いんない→院内石橋めぐり→院内妙見温泉→東椎屋の滝→里の駅 小の岩の庄→(グリーンツーリズム)	R2.7.1~8.31
				R3.7.1~8.31
9	ツーリズム おおい	パワースポットと自然景観コース	安心院葡萄酒工房→宇佐神宮→中津城→青の洞門→一目八景	R1.11.1~30
				R2.11.1~30
				R3.11.1~30
10	ツーリズム おおい	国東半島 六郷満山お寺巡りコース	両子寺→熊野磨崖仏→富貴寺→長安寺→昭和の町	R1.11.1~30
				R2.11.1~30
				R3.11.1~30
11	ツーリズム おおい	イイことありそうな恋愛成就旅	宇佐神宮→安心院亭→恋叶ロード(粟嶋社)→表装 涛音寮(とういんりょう)→八幡奈多宮	R2.9.1~11.30
				R3.9.1~11.30
参考 1	札幌市	人気観光スポット	札幌駅→札幌中央卸売市場→白い恋人パーク→さっぽろ羊ヶ丘展望台→札幌大倉山展望台→札幌もいわ山ロープウェイ→大通り公園	R2.1.1~12.31 R3.1.1~12.31
参考 2	鎌倉市	人気観光スポット	小町通り→鶴岡八幡宮→報国寺→由比ヶ浜	R2.9.1~11.30 R3.9.1~11.30

表 2 に観光モデルコースの利用度測定結果を示す。表 3 に 3 市メジャー観光施地(一目八景、昭和の町、宇佐神宮)と別府・由布院の主要観光地等の来訪者との併用者数を示す。また、表 4 には、3 市メジャー観光地来訪者居住エリアを示す。

既存の観光モデルコースについて分析した結果を以下に記述する。

- ・ 調査した期間において、豊後高田市の「恋叶ロードコース」を除き、モデルコースのとおり観光ルートをたどった人はゼロ若しくは10人以下と思われる。(観光モデルコースの来街者数ワースト3の3地点同日併用者数がゼロのため。なお、「恋叶ロードコース」の3地点同日併用率は、高くても1.42%となっている。)
- ・ 原因として、各コースの観光地の数が多すぎて1日では回れないことが考えられる。(「恋叶ロードコース」は4箇所)
- ・ モデルコース中の最多2地点の同日併用者数では、最高値が14.70%、最低が0.24%となっており、モデルコースで紹介している観光地につ

いては、1箇所しか行っていない人がほとんどと考えられる。

- 上記のことから、調査した観光モデルコースについては、観光地の紹介には役立っていると考えられるが、観光客にとって必ずしも有用であるとは言えない。
- 参考までに札幌市と鎌倉市のモデルコースについて同様の調査したところ、来街者数ワースト3の3地点同日併用者の割合が0.01～0.03%となっていることから有名観光地であってもモデルコースどおりに行く人は少ないのかもしれない。
- 他方、大分県北部を代表する観光地である一目八景（深耶馬溪）、昭和の町、宇佐神宮については、他の周辺観光地と比べて大きな集客力がある（言い換えると他の観光地は集客力が弱い）ことが分かった。
- また上記の3箇所について調べたところ、例えば令和2年に宇佐神宮に行った人が別府市の鉄輪エリア（38km）等に行く割合が15.5%と比較的多いのに対し、昭和の町（8km）にも行く人の割合は6.6%しかいない（表3）。観光客を大分県北部地域内に留めるためには、各市の連携が求められる。
- 令和3年は令和2年に比べて来街者の数も減っている箇所が多いが、同日併用者数も減る傾向にあった。コロナ禍が長引く中、行き先を絞る人が多くなっている可能性がある。
- コースNo.2は調査したコースの中で最も電車を利用して来ることが期待できるコースであったが、中津駅を除き最多の来街者数だった中津城でも中津駅との同日併用者の割合は令和2年で4.6%、令和3年で3.4%だった（※中津城の来街者を100%とした時の割合）。電車が使える観光地であってもマイカーでの旅行が大多数を占めていることがわかった（表5）。

表 2. 観光モデルコースの利用度測定結果

No.	市	コースの名称	調査期間	最多1地点 来街者数 (A)	最多2地点 同日併用者数 (B)	3地点同日 併用者数 I (C)	3地点同日 併用者数 II (D)	B/A (%)	C/A (%)	D/A (%)
1	中津市	日本遺産やばけいをドライブ	R2.10.1~11.30	98,602	11,870	1,296	0	12.04	1.31	0.00
			R3.10.1~11.30	82,715	8,064	316	0	9.75	0.38	0.00
2	中津市	歴史情緒あふれる城下町散策	R2.2.1~3.31	16,968	330	0	0	1.94	0.00	0.00
			R3.2.1~3.31	13,020	175	28	0	1.34	0.22	0.00
3	中津市	メイプル耶馬サイクリングロード	R2.4.1~5.31	12,169	203	28	0	1.67	0.23	0.00
			R3.4.1~5.31	13,780	190	0	0	1.38	0.00	0.00
4	豊後高田市	恋叶ロードコース	R2.2.1~10.31	34,840	3,647	494	255	10.47	1.42	0.73
			R3.2.1~10.31	31,516	3,154	250	341	10.01	0.79	1.08
5	豊後高田市	昭和の町ヘタイムスリップ	R2.6.1~11.30	104,263	1,262	18	0	1.21	0.02	0.00
			R3.6.1~11.30	90,515	1,223	39	0	1.35	0.04	0.00
6	宇佐市	パワースポット巡り	R2.1.1~12.31	292,054	730	0	0	0.25	0.00	0.00
			R3.1.1~12.31	211,724	499	0	0	0.24	0.00	0.00
7	宇佐市	自然スポット巡り(日帰り)	R2.5.1~10.31	82,290	359	16	0	0.44	0.02	0.00
			R3.5.1~10.31	75,503	290	0	0	0.38	0.00	0.00
8	宇佐市	自然スポット巡り(1泊)	R2.7.1~8.31	15,889	834	74	0	5.25	0.47	0.00
			R3.7.1~8.31	15,509	505	27	0	3.26	0.17	0.00
9	ツーリズム おおいた	パワースポットと自然景観コース	R1.11.1~30	73,290	10,773	341	0	14.70	0.47	0.00
			R2.11.1~30	77,474	9,036	454	0	11.66	0.59	0.00
			R3.11.1~30	65,108	4,831	243	0	7.42	0.37	0.00
10	ツーリズム おおいた	国東半島 六郷満山お寺巡りコース	R1.11.1~30	26,164	1,016	237	0	3.88	0.91	0.00
			R2.11.1~30	21,492	1,160	327	0	5.40	1.52	0.00
			R3.11.1~30	19,796	965	199	0	4.87	1.01	0.00
11	ツーリズム おおいた	イイことありそうな恋愛成就旅	R2.9.1~11.30	73,716	587	0	0	0.80	0.00	0.00
			R3.9.1~11.30	54,553	515	0	0	0.94	0.00	0.00
			平均					4.61	0.41	0.08
参考 1	札幌市	人気観光スポット	R2.1.1~12.31	5,014,616	644,655	390	1,606	12.86	0.01	0.03
			R3.1.1~12.31	4,705,675	601,189	210	370	12.78	0.00	0.01
参考 2	鎌倉市	人気観光スポット	R2.1.1~12.31	1,011,856	375,969	4,288	151	37.16	0.42	0.01
			R3.1.1~12.31	956,329	304,001	6,024	81	31.79	0.63	0.01

※最多2地点同日併用者数 観光モデルコースの最多来街者数を含む最多2地点の同日併用者数

※3地点同日併用者数 I 観光モデルコースの来街者数トップ3の同日併用者数

※3地点同日併用者数 II 観光モデルコースの来街者数ワースト3の同日併用者数

※上記の来街者数、併用者数は、スマートフォン(KDDI)の GPS を基にした位置情報より推計した値であり、実際の数とは異なる。

表 3. 3市メジャー観光地と別府・由布院の来訪者と併用者数

No.	スポット	R2.1.1～12.31				R3.1.1～12.31			
		総数	居住者	勤務者	来街者	総数	居住者	勤務者	来街者
1	深耶馬溪(一目八景)	176,625	13,816	12,083	150,726	151,954	6,412	9,913	135,629
2	昭和の町	878,221	493,900	194,359	189,962	736,590	420,007	147,303	169,280
3	宇佐神宮	344,408	36,448	15,906	292,054	258,561	31,486	15,351	211,724
4	鉄輪エリア	6,425,484	3,472,129	1,352,705	1,600,650	6,051,290	3,446,203	1,214,392	1,390,695
5	明礬温泉	261,157	32,058	13,053	216,046	218,229	40,554	11,581	166,094
6	宿泊施設A(別府市)	63,106	13,570	12,059	37,477	48,225	18,155	9,392	20,678
7	宿泊施設B(別府市)	904,146	269,710	178,583	455,853	724,791	247,013	126,012	351,766
8	宿泊施設C(別府市)	76,457	11,949	24,073	40,435	95,215	16,119	17,483	61,613
	4～8の計	7,730,350	3,799,416	1,580,473	2,350,461	7,137,750	3,768,044	1,378,860	1,990,846
9	金鱗湖、湯の坪街道周辺エリア	1,655,083	493,790	242,242	919,051	1,307,860	386,269	198,442	723,149

スポット	来街者数 (人)	同日併用者数(人)					同日併用割合(%)					
		深耶馬溪 (一目八景)	昭和の町	宇佐神宮	別府市 (明礬温泉ほか)	金鱗湖、湯の坪街道 周辺エリア	深耶馬溪 (一目八景)	昭和の町	宇佐神宮	別府市 (明礬温泉ほか)	金鱗湖、湯の坪街道 周辺エリア	
R 2	深耶馬溪(一目八景)	150,726		1,126	4,432	7,653	5,943		0.7	2.9	5.1	3.9
	昭和の町	189,962	1,126		19,262	12,146	3,985	0.6		10.1	6.4	2.1
	宇佐神宮	292,054	4,432	19,262		45,293	13,097	1.5	6.6		15.5	4.5
	別府市(明礬温泉ほか)	2,350,461	7,653	12,146	45,293			0.3	0.5	1.9		
	金鱗湖、湯の坪街道周辺エリア	919,051	5,943	3,985	13,097			0.6	0.4	1.4		
R 3	深耶馬溪(一目八景)	135,629		616	2,313	5,097	5,098		0.5	1.7	3.8	3.8
	昭和の町	169,280	616		13,057	10,309	2,673	0.4		7.7	6.1	1.6
	宇佐神宮	211,724	2,313	13,057		24,358	8,001	1.1	6.2		11.5	3.8
	別府市(明礬温泉ほか)	1,990,846	5,097	10,309	24,358			0.3	0.5	1.2		
	金鱗湖、湯の坪街道周辺エリア	723,149	5,098	2,673	8,001			0.7	0.4	1.1		
R 3	深耶馬溪(一目八景)	-15,097		-510	-2,119	-2,556	-845		-0.3	-1.2	-1.3	-0.2
	昭和の町	-20,682	-510		-6,205	-1,837	-1,312	-0.2		-2.4	-0.3	-0.5
1	宇佐神宮	-80,330	-2,119	-6,205		-20,935	-5,096	-0.4	-0.4		-4.0	-0.7
R 2	別府市(明礬温泉ほか)	-359,615	-2,556	-1,837	-20,935			-0.1	0.0	-0.7		
	金鱗湖、湯の坪街道周辺エリア	-195,902	-845	-1,312	-5,096			0.1	-0.1	-0.3		

※上記の来訪者数、併用者数は、スマートフォン(KDDI)のGPSを基にした位置情報より推計した値であり、実際の数とは異なる。

表 4. 3市メジャー観光地 来訪者居住地分析

来街者の 居住エリア	来訪者数(人)						来訪者(%)					
	深耶馬溪		昭和の町		宇佐神宮		深耶馬溪		昭和の町		宇佐神宮	
	R2.1.1 ~12.31	R3.1.1 ~12.31	R2.1.1 ~12.31	R3.1.1 ~12.31	R2.1.1 ~12.31	R3.1.1 ~12.31	R2.1.1 ~12.31	R3.1.1 ~12.31	R2.1.1 ~12.31	R3.1.1 ~12.31	R2.1.1 ~12.31	R3.1.1 ~12.31
北海道	71	68	236	153	500	501	0.0	0.0	0.0	0.0	0.1	0.2
東北	71	172	105	173	664	614	0.0	0.1	0.0	0.0	0.2	0.2
関東	3,921	4,046	5,806	4,799	19,349	13,899	2.3	2.7	0.8	0.8	5.8	5.6
北陸	92	239	176	55	1,311	773	0.1	0.2	0.0	0.0	0.4	0.3
中部	1,738	1,521	1,816	1,843	5,649	3,693	1.0	1.0	0.2	0.3	1.7	1.5
関西	3,647	2,452	4,989	4,061	19,835	7,703	2.1	1.7	0.7	0.6	5.9	3.1
広島県	1,055	1,207	1,844	2,073	6,191	3,378	0.6	0.8	0.2	0.3	1.8	1.4
山口県	4,753	4,164	3,872	4,741	11,304	4,716	2.8	2.8	0.5	0.7	3.4	1.9
中国	365	278	779	629	2,503	2,028	0.2	0.2	0.1	0.1	0.7	0.8
四国	563	597	1,018	1,074	2,391	2,138	0.3	0.4	0.1	0.2	0.7	0.9
福岡県北九州地域	37,033	34,078	21,166	18,339	42,049	34,553	21.6	23.0	2.8	2.9	12.5	13.9
福岡県福岡市等	27,766	22,620	17,784	14,963	49,878	36,024	16.2	15.3	2.4	2.3	14.9	14.5
佐賀県	3,738	3,052	2,221	2,361	6,359	4,188	2.2	2.1	0.3	0.4	1.9	1.7
長崎県	3,007	1,934	1,541	690	7,222	3,249	1.8	1.3	0.2	0.1	2.2	1.3
熊本県	4,849	3,606	3,284	2,615	9,781	7,107	2.8	2.4	0.4	0.4	2.9	2.9
中津市	40,943	33,798	21,122	16,912	16,874	14,527	23.9	22.8	2.8	2.7	5.0	5.8
豊後高田市	1,389	1,160	513,845	439,530	8,464	8,184	0.8	0.8	68.9	69.0	2.5	3.3
宇佐市	4,258	4,313	72,493	61,103	49,772	41,634	2.5	2.9	9.7	9.6	14.8	16.7
大分県東部	5,933	5,821	36,777	29,044	21,458	17,758	3.5	3.9	4.9	4.6	6.4	7.1
大分県中部	12,477	9,051	24,643	23,228	33,533	28,964	7.3	6.1	3.3	3.6	10.0	11.6
大分県豊肥南部	1,786	1,065	3,113	2,683	4,850	3,553	1.0	0.7	0.4	0.4	1.4	1.4
大分県西部	9,074	10,864	2,051	1,824	7,180	5,199	5.3	7.3	0.3	0.3	2.1	2.1
宮崎県	1,364	1,194	3,506	3,004	5,522	2,748	0.8	0.8	0.5	0.5	1.6	1.1
鹿児島県	1,145	539	923	679	2,495	1,699	0.7	0.4	0.1	0.1	0.7	0.7
沖縄県	183	326	270	165	635	358	0.1	0.2	0.0	0.0	0.2	0.1
その他	0	0	0	0	19	0	0.0	0.0	0.0	0.0	0.0	0.0
合計	171,221	148,165	745,380	636,741	335,788	249,188	100	100	100	100	100	100

※上記の来訪者数は、スマートフォン(KDDI)の GPS を基にした位置情報より推計した値であり、実際の数とは異なる。

表 5. 観光モデルコース No.2 (中津市) における同日併用割合
(上段：2020年、下段：2021年)

コースNo.	市	調査時期	施設No.	施設名	1	2	3	4	5	6	
2	中津市	2020年 02/01~03/31	1	中津市歴史博物館			19.8				4.0
			2	中津城	3.5		16.4	0.0			4.6
			3	福澤諭吉旧居・福澤記念館	6.6	71.1		0.0	0.0		7.4
			4	朱華	-	0.0				0.0	0.0
			5	合元寺	-	-	0.0	0.0			0.0
			6	JR中津駅	0.3	1.9	0.7	0.0	0.0		
2	中津市	2021年 02/01~03/31	1	中津市歴史博物館		25.6	3.0				1.3
			2	中津城	11.1		10.1	0.0			3.4
			3	福澤諭吉旧居・福澤記念館	4.3	33.7		0.0	0.0		7.3
			4	朱華	-	0.0	0.0			0.0	0.0
			5	合元寺	-	-	0.0	0.0			24.3
			6	JR中津駅	0.2	1.3	0.9	0.0	0.1		

※それぞれ各観光施設(横軸)の来街者数を100%とした割合を表示。

※上記の来訪者数は、スマートフォン(KDDI)の GPS を基にした位置情報より推計した値であり、実際の数とは異なる。

(2) 飲食店のQRコード設置による行動変化調査

実証実験の期間中、観光客が多く立ち寄る可能性の高い飲食店の席にQRコード(図14)を設置し、QRコードを読み込むと場所や時期に応じた「お薦めの次の観光地」を表示するようにした。図15に、QRコードを読み取った際のWEBページの表示例を示す。

QRコードは、選定した飲食店15店(表6)に設置し(設置期間:令和4年1月19日~2月18日)、各観光地・イベントにどれだけ誘導できたか、過去の同時期の状況と比較し、効果を測定した。QR設置前の期間としては、新型コロナウイルスの影響も考慮して、「令和2年1月19日~2月18日(2年前)」「令和3年1月19日~2月18日(1年前)」、「令和3年12月19日~令和4年1月18日(1ヵ月前)」の3パターンを集計し比較した。

表6. QRコードを設置した飲食店と誘導先の観光地・イベント一覧

No.	名称	住所	誘導先観光地A	誘導先観光地B	誘導先イベントA	誘導先イベントB	指定時間A	指定時間B
1	飲食店A	大分県中津・・・	中津市歴史博物館	八面山 天空の道展望所			4-16	17-3
2	飲食店B	大分県中津・・・	福澤諭吉旧居・福澤記念館	八面山 天空の道展望所			4-16	17-3
3	飲食店C	大分県中津・・・	道の駅なかつ				0-24	
4	飲食店D	大分県中津・・・	青の洞門(鏡秀峰)				0-24	
5	飲食店E	大分県中津・・・	大分県歴史博物館				0-24	
6	飲食店F	大分県豊後高田市・・・	蓮華山 富貴寺	真玉海岸			4-14	15-3
7	飲食店G	大分県豊後高田市・・・	大分県歴史博物館	金剛山 長安寺	世界農業遺産の郷・田染荘 千年のきらめき		4-13	14-3
8	飲食店H	大分県豊後高田市・・・	金剛山 長安寺	昭和の町	世界農業遺産の郷・田染荘 千年のきらめき		4-12	13-3
9	飲食店I	大分県豊後高田市・・・	昭和の町	真玉海岸			4-14	15-3
10	飲食店J	大分県豊後高田市・・・	栗崎社・栗崎公園	真玉海岸			4-12	13-3
11	飲食店K	大分県宇佐市・・・	蓮華山 富貴寺	安心院葡萄酒工房	四日市開運祭	鎮夜祭(御心経会)	4-13	14-3
12	飲食店L	大分県宇佐市・・・	東本願寺・西本願寺四日市別院	八面山 天空の道展望所	四日市開運祭	鎮夜祭(御心経会)	4-13	14-3
13	飲食店M	大分県宇佐市・・・	宇佐空の郷	城井一号堆体塚	四日市開運祭	安心院イルミネーション	4-13	14-3
14	飲食店N	大分県宇佐市・・・	大分県歴史博物館	東本願寺・西本願寺四日市別院	鎮夜祭(御心経会)	安心院イルミネーション	4-15	16-3
15	飲食店O	大分県宇佐市・・・	桂昌寺跡・地獄極楽	安心院葡萄酒工房	四日市開運祭	安心院イルミネーション	4-15	16-3



図14. 設置したQRコード

大分県北部の飲食店、観光施設、食事処などの観光情報をお届けします。

OITA NORTH

HOME > 食事処 美のり

食事処 美のり

食事処 美のりにいる方へおすすめの観光スポット



懐かしさと温かさが交差する、昭和の商人がいる「昭和の町」。～おかげさまで誕生20周年～

商店街が全盛期だった昭和30年代の懐かしい街並みを再現した「昭和の町」商店街、令和3年9月に誕生から20周年を迎えました。

商店街には、昔ながらの建物が並び、各商店では、「一店一宝」としてその店の歴史を物語る昭和のお宝の展示と「一店一品」としてそのお店自慢の昭和の商品を販売し、昭和の商人が笑顔でお客様をおもてなします。また、土・日・祝日には、昭和32年式のボンネットバスがまちなかを運行します。昭和の香りが至るところで「昭和の町」商店街。ぶらりと歩けば、どこか懐かしいあの時代に出逢えることでしょう。

時間	9:00～17:00 (商店街店舗により異なる)
価格	(商店街店舗により異なる)
電話番号	0978-25-6219 (豊後高田市観光協会)
ウェブサイト	https://www.showanomachi.com/spots/index/keywords/?genre:10/is_search:1#searchmenu



図 15. QR コード読み取り時の WEB ページ表示例

表 7. QRコード設置前後の飲食店の来街者数および誘導先施設との併用者数

No.	市	飲食店	案内箇所	① R2.1.19~2.18 (2年前)			② R3.1.19~2.18 (1年前)			③ R3.12.19~1.18 (1月前)			④ R4.1.19~2.18 (QRコード設置期間)				
				来街者数	併用者数	割合 (%)	来街者数	併用者数	割合 (%)	来街者数	併用者数	割合 (%)	来街者数	併用者数	割合 (%)	QR 読込数	割合 (%)
1	中津市	飲食店A	中津市歴史博物館	709	81	11.42	393	0	0.00	511	0	0.00	531	0	0.00	16	3.01
			八面山 天空の道展望所		0	0.00		0	0.00		0	0.00		0	0.00		
2	中津市	飲食店B	福澤諭吉旧居・福澤記念館	1286	0	0.00	693	0	0.00	389	38	9.77	601	58	9.65	50	8.32
			八面山 天空の道展望所		0	0.00		0	0.00		0	0.00		0	0.00		
3	中津市	飲食店C	道の駅なかつ	1,144	0	0.00	336	0	0.00	32	0	0.00	0	0	#DIV/0!	3	#DIV/0!
4	中津市	飲食店D	青の洞門(競秀峰)	983	0	0.00	267	0	0.00	509	0	0.00	108	0	0.00	6	5.56
5	中津市	飲食店E	大分県歴史博物館	462	0	0.00	1,353	0	0.00	649	0	0.00	96	0	0.00	115	119.79
6	豊後高田市	飲食店F	蓮華山 富貴寺	489	0	0.00	119	0	0.00	286	0	0.00	249	0	0.00	33	13.25
			真玉海岸		0	0.00		0	0.00		0	0.00		0	0.00		
			大分県歴史博物館		0	0.00		0	0.00		0	#DIV/0!		0	#DIV/0!		
7	豊後高田市	飲食店G	金剛山 長安寺	210	0	0.00	98	0	0.00	0	0	#DIV/0!	0	0	#DIV/0!	30	#DIV/0!
			世界農業遺産の郷・田染荘千年のきらめき		0	0.00		0	0.00		0	#DIV/0!		0	#DIV/0!		
			金剛山 長安寺		0	0.00		0	0.00		0	0.00		0	0.00		
8	豊後高田市	飲食店H	昭和の町	1012	167	16.50	190	0	0.00	392	0	0.00	203	0	0.00	15	7.39
			世界農業遺産の郷・田染荘千年のきらめき		0	0.00		0	0.00		0	0.00		0	0.00		
			昭和の町		30	16.48		0	0.00		0	0.00		0	0.00		
9	豊後高田市	飲食店I	真玉海岸	182	48	26.37	50	0	0.00	188	0	0.00	155	0	0.00	22	14.19
			真玉海岸		0	0.00		0	0.00		0	0.00		0	0.00		
10	豊後高田市	飲食店J	栗崎社・栗崎公園	46	0	0.00	16	0	0.00	0	0	#DIV/0!	41	0	0.00	3	7.32
			真玉海岸		0	0.00		0	0.00		0	#DIV/0!		0	0.00		
			蓮華山 富貴寺		0	0.00		0	0.00		18	0.56		0	0.00		
11	宇佐市	飲食店K	安心院葡萄酒工房	959	27	2.82	643	0	0.00	3,208	24	0.75	317	0	0.00	34	10.73
			四日市開運祭		0	0.00		0	0.00		0	0.00		0	0.00		
			鎮疫祭(御心経会)		865	90.20		662	102.95		2954	92.08		249	78.55		
			東本願寺・西本願寺四日市別院		0	0.00		0	0.00		0	0.00		0	0.00		
12	宇佐市	飲食店L	八面山 天空の道展望所	552	0	0.00	343	0	0.00	537	0	0.00	245	0	0.00	42	17.14
			四日市開運祭		0	0.00		0	0.00		0	0.00		0	0.00		
			鎮疫祭(御心経会)		75	13.59		20	5.83		141	26.26		25	10.20		
			宇佐空の郷		0	0.00		0	0.00		0	0.00		0	0.00		
13	宇佐市	飲食店M	城井一号擁体号	170	0	0.00	208	0	0.00	197	0	0.00	278	0	0.00	24	8.63
			四日市開運祭		0	0.00		0	0.00		0	0.00		0	0.00		
			安心院イルミネーション		0	0.00		0	0.00		0	0.00		0	0.00		
			大分県歴史博物館		0	0.00		0	0.00		0	0.00		33	14.35		
14	宇佐市	飲食店N	東本願寺・西本願寺四日市別院	213	0	0.00	198	0	0.00	311	0	0.00	230	0	0.00	78	33.91
			鎮疫祭(御心経会)		0	0.00		0	0.00		132	42.44		0	0.00		
			安心院イルミネーション		0	0.00		23	11.62		0	0.00		0	0.00		
			桂昌寺跡・地獄極楽		0	#DIV/0!		0	0.00		0	0.00		0	0.00		
			安心院葡萄酒工房		0	#DIV/0!		0	0.00		0	0.00		0	0.00		
15	宇佐市	飲食店O	四日市開運祭	0	0	#DIV/0!	49	0	0.00	93	0	0.00	26	0	0.00	2	7.69
			安心院イルミネーション		0	#DIV/0!		0	0.00		0	0.00		0	0.00		
計				8,417	1,293	15.36	4,956	705	14.23	7,302	3,307	45.29	3,080	365	11.85	473	15.36

※上記の来街者数、併用者数は、スマートフォン(KDDI)のGPSを基にした位置情報より推計した値であり、実際の数とは異なる。

表 7に QRコード設置前後の飲食店の来街者および誘導先施設との併用者数を示す。

分析した結果を以下に記述する。

- ・ 年明けからの新型コロナウイルスの変異株であるオミクロン株の感染拡大及びそれに伴う大分県のまん延防止等重点措置区域の適用(令和4年1月27日~2月20日)により、実証事業の環境としては厳しいものがあった。
- ・ 調査飲食店15店の来街者数の合計が、2年前から63%減、1年前から38%減少した。
- ・ また、中津市内で実施していた飲食店のうち2店がまん延防止等重点措置区域の適用により、営業を休止となった。
- ・ 加えて、旅行・外出意欲が減少している中、特典がないのにも関わらず、約15%の人がQRコードを読み込んでくれたのは収穫といえる。例えば、おおいたノースエリア連携協議会の事業で、新型コロナウイルスの感染状況が落ち着いた時期に特典を付けて実施すると更なる効果が期待できるかもしれない。
- ・ 誘導先全39か所のうち併用者の割合で増加傾向が見られたのは3

か所であり、いずれも距離が比較的近いところであった。

- ・ QR コードの読み込み回数が 115 回と最多回数だった道の駅なかつは、誘導先が大分県立歴史博物館と少し距離があったためか、誘導できた人は確認できなかった。QR コード設置期間以外の調査期間でも両地点の同日併用者数はゼロであったため、誘導先として難しかったかもしれない。

(3) 夜のイベントによる来場者の居住エリア及び行動調査

表 8 に示す各イベント（施設）の来訪者の居住エリアを把握する。選定した宿泊施設や飲食店とイベント施設の併用者を分析することで、来訪者の行動調査を行った。

表 8. 調査対象とする夜のイベント一覧

No.	市	イベントの名称	調査期間
1	中津市	溪石園ライトアップ	R3.10.23～11.23
2	中津市	中津祇園	R1.7.26～28
3	豊後高田市	豊後高田市観光盆踊り大会	R1.8.18
4	豊後高田市	若宮八幡秋季大祭・裸祭り	R1.11.8～10
5	宇佐市	鳥居橋ライトアップ	R3.1.1～12.31
6	宇佐市	鷹栖つり橋公園ライトアップ	R1.12.1～R2.1.10

表 9、表 10 に夜のイベント施設来訪者の居住エリアを示す。施設に「5 時～29 時」に来訪した場合と、夜のイベントからの来訪者を把握するため「16 時～29 時」に来訪した場合の 2 パターンで調査した。

分析した結果を以下に記述する。

- ・ 溪石園は来場者の居住エリアが幅広く、広範囲に周知されたイベントだということがわかるが、16 時以降は居住エリアが狭まっているため、ライトアップの実施についても効果的な情報発信が求められる。
- ・ なお、それが飲食店や宿泊施設に誘導されていなかったため、飲食店や宿泊施設の利用にも広がるような取り組みが必要と考えられる。
- ・ その他のイベントについては、来場者が近郊に限られてしまっている。そのため、飲食や宿泊にはあまり結びついていない。
- ・ まずは、他の観光地での来場者の居住エリアが多い大分市や北九州地域への周知の強化が必要ではないかと考えられる。

表 9. 夜のイベント施設来訪者の居住エリア（人数）

(単位:人)

来場者の 居住エリア	溪石園ライトアップ		中津祇園(中津神社)		中津祇園(間無浜神社)		観光盆踊り大会		若宮八幡秋季大祭・禊祭り		鳥居橋ライトアップ		鷹橋つり橋公園ライトアップ	
	R3.10.23~11.23		R1.7.26~28		R1.7.26~28		R1.8.18		R1.11.8~10		R3.1.1~12.31		R1.12.1~R2.1.10	
	16時~ 29時	5時~ 29時	16時~ 29時	5時~ 29時	16時~ 29時	5時~ 29時	16時~ 29時	5時~ 29時	16時~ 29時	5時~ 29時	16時~ 29時	5時~ 29時	16時~ 29時	5時~ 29時
北海道		68												
関東	143	300							57	57				
北陸	21	21											68	
中部		59					24	24					33	
関西	53	153	32	32			45	45						39
広島県		57											47	
山口県	133	228												32
四国		75												
福岡県北九州地域	1,429	4,137	220	220	72	224			40	40	51	128		23
福岡県福岡市等	951	2,672										26		88
佐賀県		260												
長崎県	45	261											48	
熊本県	205	614												
中津市	1,098	2,560	378	560	886	1,213	41	75	32	129	30	377	110	110
豊後高田市		237	569	569			1,388	1,388	3,010	3,602		73		
宇佐市	627	1,537	72	127			208	208	386	616	465	943	107	604
大分県東部	412	1,818							135	169	181	422		58
大分県中部	1,174	2,726							164	213	44	115		23
大分県豊肥南部	0	128												
大分県西部	105	968												
宮崎県	25	103											19	
鹿児島県	60	102						65						
合計	6,481	19,084	1,271	1,508	958	1,437	1,706	1,805	3,824	4,826	771	2,299	217	977
イベント	6,298	18,366	927	983	164	236	287	386	665	956	333	1,670	136	617
飲食店	1,021	6,336	72	744	72	744	0	0	35	248	3,370	23,065	932	4,219
同日併用者・割合	487	2,65	—	—	—	—	—	—	106	11.09	0	0.00	84	13.61
宿泊施設	8,974	13,274	1,200	1,630	1,200	1,630	28	28	328	369	42,495	72,657	3,188	5,510
同日併用者・割合	159	0.87	—	—	—	—	—	—	41	4.29	83	4.97	0	0.00

※上記の来訪者数は、スマートフォン(KDDI)のGPSを基にした位置情報より推計した値であり、実際の数とは異なる。

表 10. 夜のイベント施設来訪者の居住エリア（割合）

(単位:%)

来場者の 居住エリア	溪石園ライトアップ		中津祇園(中津神社)		中津祇園(間無浜神社)		観光盆踊り大会		若宮八幡秋季大祭・禊祭り		鳥居橋ライトアップ		鷹橋つり橋公園ライトアップ	
	R3.10.23~11.23		R1.7.26~28		R1.7.26~28		R1.8.18		R1.11.8~10		R3.1.1~12.31		R1.12.1~R2.1.10	
	16時~ 29時	5時~ 29時	16時~ 29時	5時~ 29時	16時~ 29時	5時~ 29時	16時~ 29時	5時~ 29時	16時~ 29時	5時~ 29時	16時~ 29時	5時~ 29時	16時~ 29時	5時~ 29時
北海道		0.4												
関東	2.2	1.6							1.5	1.2				
北陸	0.3	0.1											3.0	
中部		0.3					1.4	1.3					1.4	
関西	0.8	0.8	2.5	2.1			2.6	2.5						4.0
広島県		0.3											2.0	
山口県	2.1	1.2												3.3
四国		0.4												
福岡県北九州地域	22.0	21.7	17.3	14.6	7.5	15.6			1.0	0.8	6.6	5.6		2.4
福岡県福岡市等	14.7	14.0											1.1	9.0
佐賀県		1.4											0.0	
長崎県	0.7	1.4											2.1	
熊本県	3.2	3.2												
中津市	16.9	13.4	29.7	37.1	92.5	84.4	2.4	4.2	0.8	2.7	3.9	16.4	50.7	11.3
豊後高田市		1.2	44.8	37.7			81.4	76.9	78.7	74.6		3.2		
宇佐市	9.7	8.1	5.7	8.4			12.2	11.5	10.1	12.8	60.3	41.0	49.3	61.8
大分県東部	6.4	9.5							3.5	3.5	23.5	18.4		5.9
大分県中部	18.1	14.3							4.3	4.4	5.7	5.0		2.4
大分県豊肥南部		0.7												
大分県西部	1.6	5.1												
宮崎県	0.4	0.5											0.8	
鹿児島県	0.9	0.5						3.6						
合計	100	100	100	100	100	100	100	100	100	100	100	100	100	100

※上記の来訪者数は、スマートフォン(KDDI)のGPSを基にした位置情報より推計した値であり、実際の数とは異なる。

3.3 分析結果を踏まえた課題解決方策の検討結果

分析結果を踏まえた課題解決方策の検討結果について述べる。

(1) 観光モデルコースの利用度測定による新たなモデルコースの作成

分析結果から、以下のコンセプトに基づく新たな観光モデルコースを作成した。

■コンセプト

- ・ 宿泊までが理想だが、現状の分析結果より、まずは日帰りプランとする。
- ・ 電車等公共交通機関を使った旅行は少ないと考えられることからマイカーの使用を前提とする。
- ・ 各市それぞれで集客力が大きい観光地（一目八景、昭和の町、宇佐神宮）を中心とする。
- ・ 上記にプラスして1か所（観光客の好みに合わせて選べるようにする）行くこととする。
- ・ また、大分県北3大観光地を全て廻るコースも作成する。
- ・ ある程度の集客力があり、お土産等の販売が期待できる道（里）の駅等をコースに盛り込む。
- ・ お昼ご飯を食べる場所を盛り込む（上記と兼ねてもよい）
- ・ 「おんせん県おおいた」らしく、最後は温泉で締める。
- ・ 観光客が計画しやすいように、3大観光地での来訪者が多い大分市及び福岡県北九州市からのタイムスケジュールの目安を記載する。

図 16～図 19 に、新たに作成した観光モデルコースを示す。また、図 20 に、新たな観光モデルコースを掲載した HP の画面例を示す。上記のコンセプトに基づいて作成している。

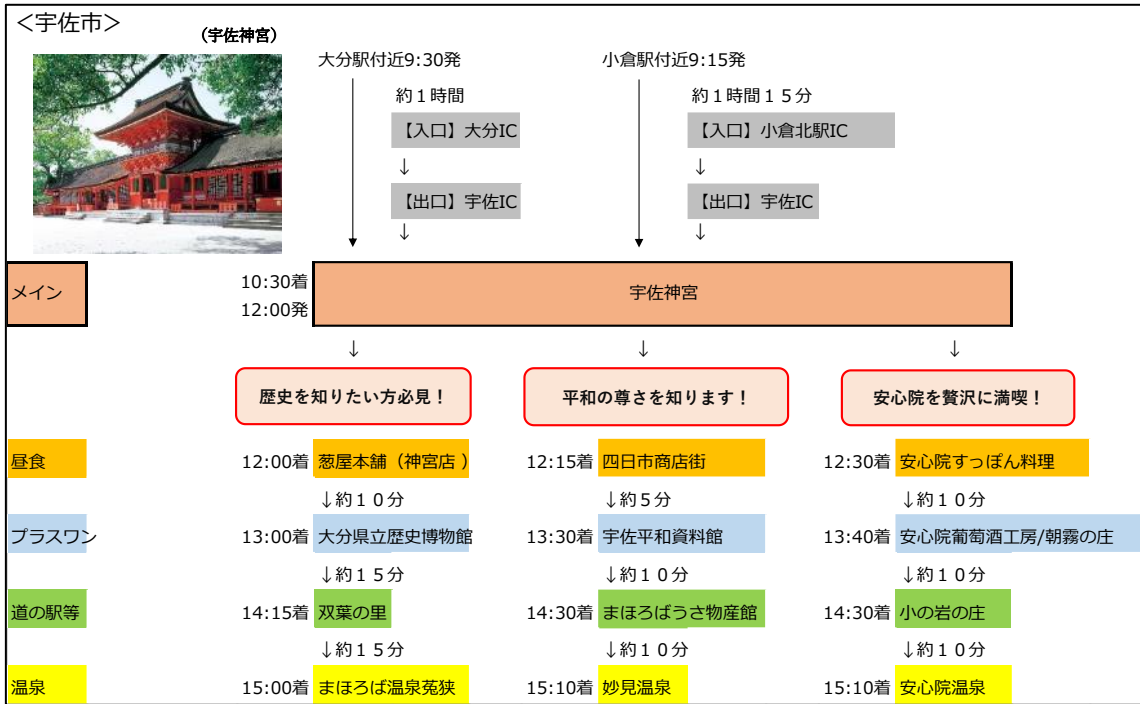


図 18. 新たに作成した観光モデルコース (「宇佐神宮」を中心とした3パターン)



図 19. 新たに作成した観光モデルコース (県北3大観光地周遊3パターン)



図 20. 新たな観光モデルコースを掲載した HP の画面例

(2) 飲食店の QR コード設置による行動変化調査

- ・ 年明けからの新型コロナウイルスの変異株であるオミクロン株による感染拡大及びそれに伴う大分県のまん延防止等重点措置区域の適用により旅行・外出意欲が減少している中、特典がないのに関わらず、約 15%の人が QR コードを読み込んでくれたのは収穫といえる。例えば、おおいたノースエリア連携協議会の事業で、新型コロナウイルスの感染状況が落ち着いた時期に特典を付けて実施すると更なる効果が期待できるかもしれない。
- ・ テイクアウトを主体としている飲食店においては、来街者が比較的多いにも関わらず、QR コードの読み込み回数が少なかった。店内での滞在時間が短い飲食店においては、QR コードを記載したチラシを配布するなどの方が効果は高い可能性が考えられる。
- ・ QR コードの設置後に、併用者の割合で増加傾向が見られたのは、いずれも飲食店からの距離が比較的近いところであった。このことから、誘導先は、距離が近い施設にする（来訪のハードルを下げる）方が良いと考えられる。
- ・ さらに QR コードの読み込み回数を増やすために、来訪者が多い観光施設（例えば、宇佐市の宇佐神宮など）に QR コードを設置し、他の観光施設や逆に飲食店へ誘導するというのも一つの方法である。

(3) 夜のイベントによる来場者の居住エリア及び行動調査

- ・ 溪石園は、来訪者の居住エリアが幅広いが、16 時以降は居住エリアが狭まっているため、ライトアップの実施についても効果的な情報発信が求められる。
- ・ その他の、夜のイベントについても、近郊からの来訪者が多くを占めており、飲食や宿泊にあまり結びついていないと考えられる。
- ・ 上記のことから、まずは、他の観光地での来訪者の居住エリアが多い大分市や北九州地域への周知の強化を実施することを検討する。

4 今後の展開

4.1 デモンストレーションの実施概要及び結果

下記の「大分県まち・ひと・しごと創生本部地域別部会」において、本実証実験の結果について報告するとともに、分析ツール(KLA)の使用方法等についてもデモンストレーションを実施した。

■会議名

「大分県まち・ひと・しごと創生本部地域別部会（北部地域）」

■実施時期

2022年3月17日（木）14:30～15:30

※通常の地域別部会の後に本事業の報告を実施。

■実施場所

大分県宇佐総合庁舎2階 大会議室

■内容

これまでの観光施策と実証結果との相違や新たな気づきについて共有を図るとともに、実施結果の施策への反映、広報やイベント活動への実装を行っていく旨マスコミを通じて県内外に広くPRする。

■出席者

表 11 に記載。

■開催方法

リアルでの実施を主体とし、オンライン（Zoom）からの出席も可能であった。本実証実験の結果については、上記の実施場所にてリアルで報告を行った。

■実施結果

本実証実験で使用した位置情報ビッグデータについて、分析結果より、施設間の併用割合などの傾向を把握するのに有効であることが分かった。今後の観光施策の形成においても活用できる可能性を示した。

また、市や観光協会が保有する観光統計データ等を組み合わせることで、上記の位置情報ビッグデータによる分析結果の信頼性をさらに高めることができるのではないか、といった意見もいただいた。

表 11. 令和3年度第2回まち・ひと・しごと創生本部「地域別部会（北部地区）」出席者

	団体名	職名	氏名	備考
部会長	大分県北部振興局	局長	田邊 隆司	
部会員	中津市	企画観光部 総合政策課長	瀬戸口 千佳	
〃	中津市	企画観光部 観光推進課長	栗山 昌也	
〃	中津市	商工農林水産部 商工・雇用政策課長	高尾 良香	
〃	豊後高田市	商工観光課長(豊後高田市観光協会事務局長)	河野 真一	
〃	豊後高田市	企画情報課 主任	安部 紘司	
〃	宇佐市	経済部長 兼観光・ブランド課長	出口 忠則	
〃	宇佐市	総務部 総合政策課長	本浪 亮	
〃	宇佐市	経済部文化・スポーツ振興課 文化振興係 主幹(総括)	横光 浩三	
〃	宇佐市	経済部文化・スポーツ振興課 文化振興係 主事	久保 美優	
〃	中津商工会議所	事務局長	長野 健一	
〃	豊後高田商工会議所	事務局長	水之江 美和	
〃	西国東商工会	事務局長	友成 哲郎	
〃	宇佐商工会議所	専務理事	小倉 正五	
〃	宇佐両院商工会	事務局長	江口 弘和	
〃	一般社団法人 宇佐市観光協会	事務局長	麻生 公一	
県	大分県観光局 観光誘致促進室	国内誘致班 主任	松岡 誠也	リモート
事務局	大分県北部振興局	地域創生部長	村上 洋一	
〃	大分県北部振興局	地域創生部地域創生班 主幹(総括)	阿部 竜也	
〃	大分県北部振興局	地域創生部地域創生班 副主幹	山岸 雄一郎	
〃	大分県北部振興局	地域創生部地域創生班 主事	田代 菜々	
〃	大分県北部振興局	地域創生部地域創生班 主事	宮川 友志	

4.2 本事業の成果及び課題を受けての次年度以降の活動予定

本事業で取得したデータ及びその分析結果については、事業終了後も県北3市それぞれ、あるいは3市が連携した観光施策の形成に活用していく。

QRコード設置による行動変化調査については、新型コロナウイルスの感染者数が落ち着いた時期に特典を付けて実施すると更なる効果が期待できるかもしれない。例えば、県北3市はコロナ禍以前から大分県北部振興局とともに毎年度、スタンプラリーやオンラインツアーといった観光促進に関する連携事業を行っており、QRコード設置による観光客誘導の取組も連携事業として継続できる可能性がある。

本事業でビッグデータの有効性は確認できたため、今後各自治体において、観光施策を検討する上で、独自財源をもとに今回と同様の調査を行うことも視野に入れ協議していきたい。

【注意事項】

※データ提供：KDDI・技研商事インターナショナル「KDDI Location Analyzer」

※au スマートフォンユーザーのうち個別同意を得たユーザーを対象に、個人を特定できない処理を行って集計しております。

※来訪者数等は、スマートフォン(KDDI)のGPSを基にした位置情報より推計した値であり、実際の数とは異なります。