

君津市デマンドタクシー「きみぴょん号」の取組

～地域住民、児童・生徒、観光客が混乗するデマンド交通～

君津市企画政策課

1. 事業の目的・背景

君津市の東部に位置する小櫃及び上総地区の一部（久留里・松丘地区）は、JR久留里線が運行しているものの、バス等の生活交通が運行していない交通不便地域であることに加え、高齢化率が高く、住宅地が地域内に広く散在しているため、従来の定時定路線型のバスの運行では多様化する市民ニーズを満たすことは困難であり、非効率な運行となることが予想されました。

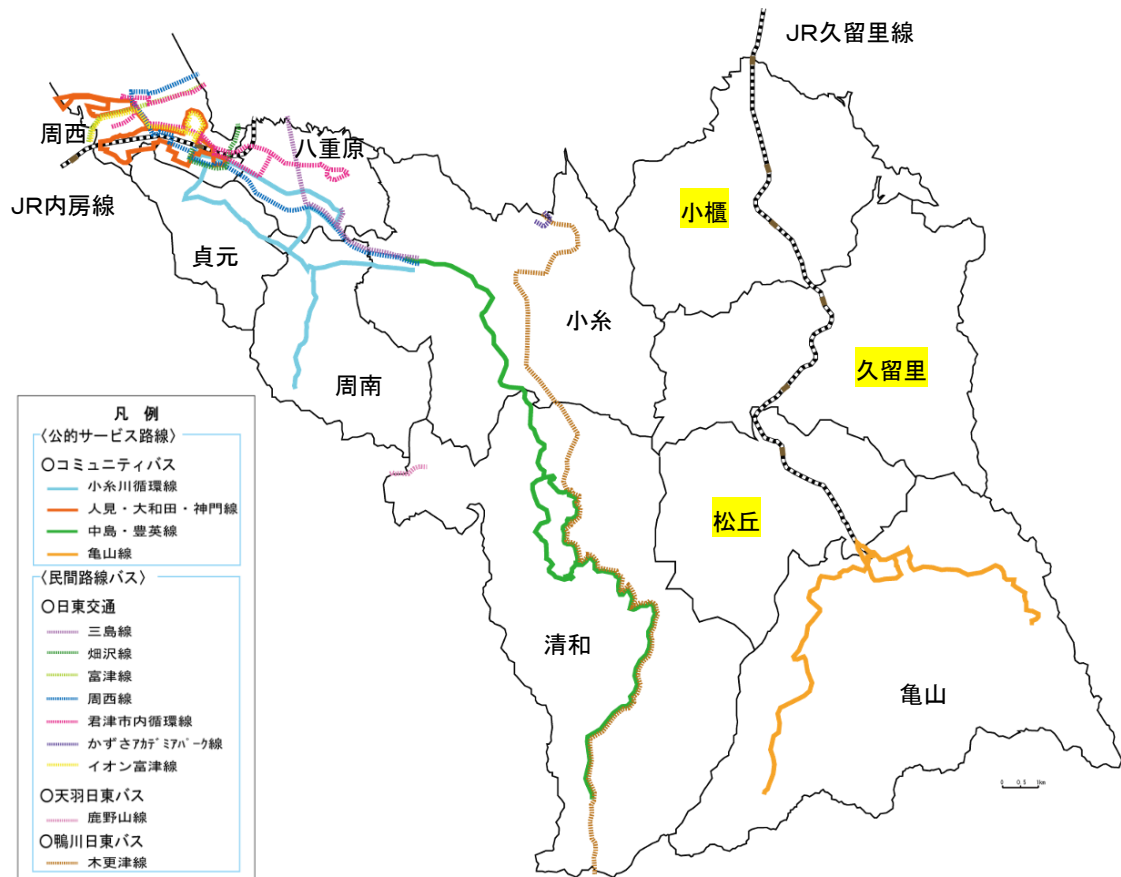
このような特性を持つ地域において、デマンド交通システムを活用し、地域住民の移動手段の確保を図るとともに、予約制の乗合運行（ドア・ツー・ドア方式）という新たな利用形態が本市に適しているかなどを検証するため、平成23年11月から実証実験を実施しました。



図：君津市の位置



写真：運行車両ーデマンドタクシー「きみぴょん号」



図：君津市のバス交通網
(H24.3 君津市地域公共交通確保維持改善基本計画)

2. デマンドタクシー「きみぴょん号」の特徴

①運行はドア・ツー・ドアで行います！

利用者の需要に応じ、運行区域内の自宅および共通乗降所での乗降を行う予約制の乗合タクシーです。

②観光目的の方も利用もできます！

豊富な観光資源を有する地域を運行しているため、利用登録者の地域住民以外に利用登録のない来訪者等の利用にも対応しています。

また、地域の需要及び観光利用への対応するため、土・日・祝日も運行しています。

※年末年始の運行は、平成24年9月から実施

③スクールバスとしての役割を担っています！

平成24年9月に運行区域を亀山地区に拡大した際、当該地区を運行するコミュニティバス亀山線を休止することとしたが、沿線の小・中学校における遠距離通学の児童・生徒の通学手段として、コミュニティバスが利用されていたことから、一部の時間帯でスクールバスとしても活用しています。

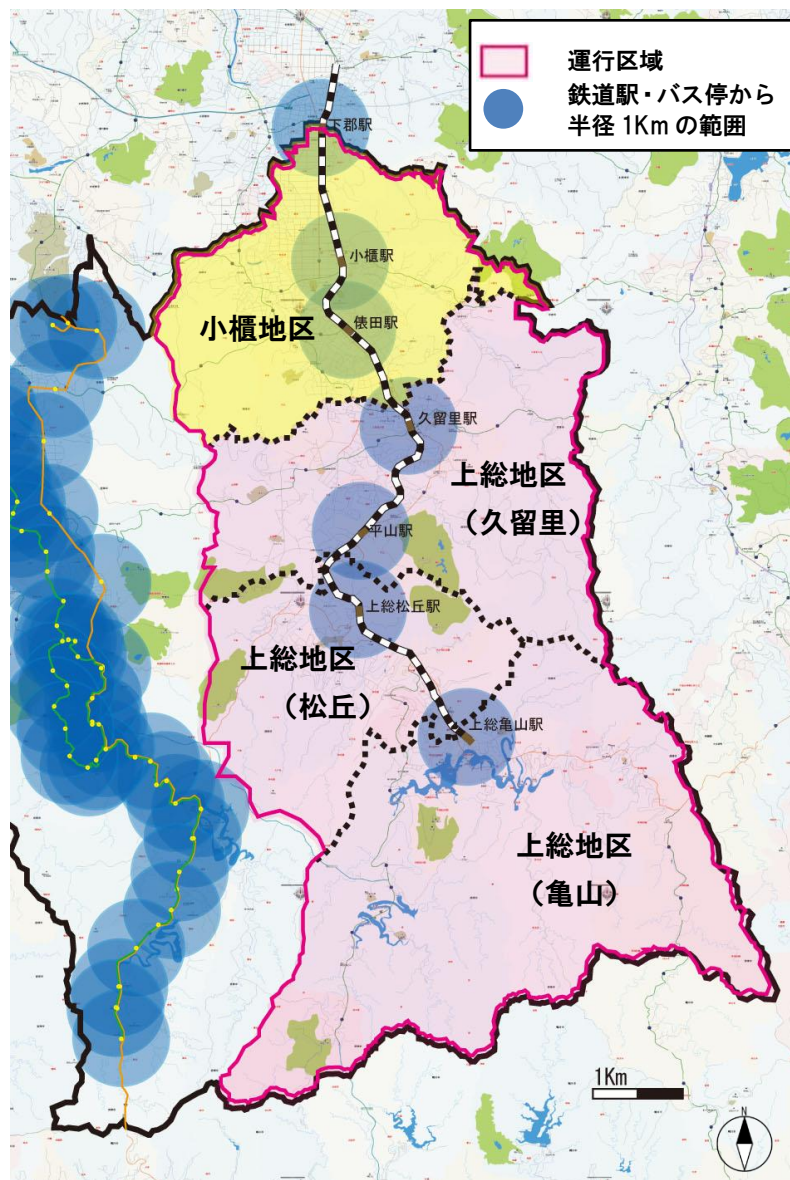
3. これまでの取り組み

(1) 実証実験の経過

平成23年度においては、コミュニティバスを運行している亀山地区を除く、交通空白地域であった小櫃地区及び上総地区の一部（久留里・松丘地区）でデマンド交通の実証実験を実施しました。

一方で、亀山地区を運行しているコミュニティバス亀山線の利用者数は減少傾向にあり、収支率は、平成22年度7.5%、平成23年度6.0%と悪化していたため、抜本的な見直しが求められていました。

このため、平成24年度においては、新たに亀山地区を運行範囲に加え、小櫃・上総地区を一体とした公共交通の拡充と財政負担の軽減を両立するとともに、当該地域でのデマンド交通（乗合タクシー）の本格的な導入に向け、9月から実証実験を実施しました。



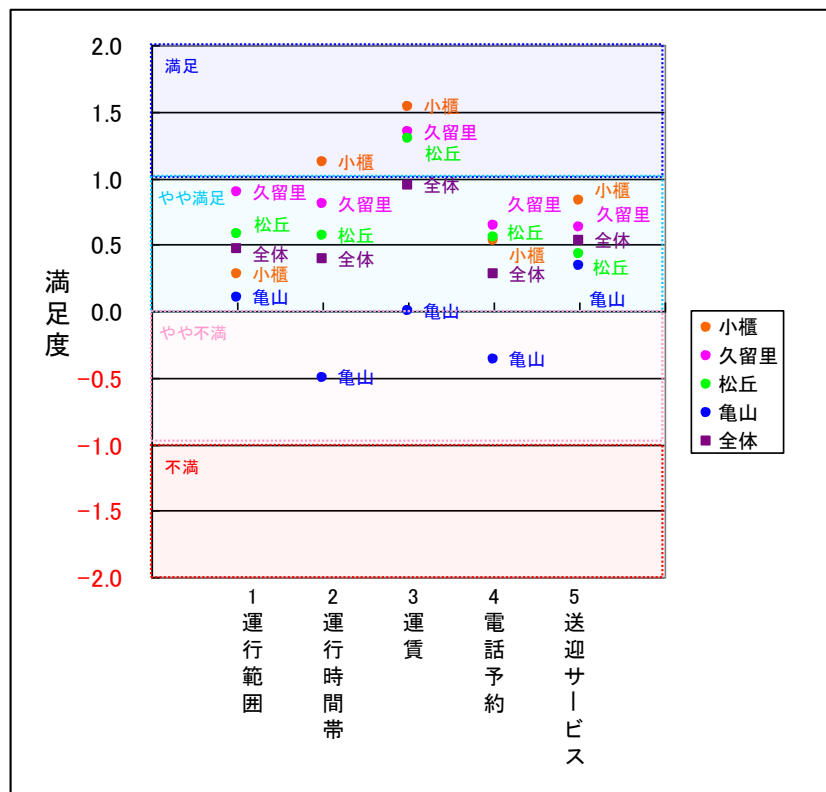
図：運行区域（小櫃・上総地区）

表：実証実験中の利用状況

期間	内容	実績
平成23年度 (11月～3月)	小櫃・久留里・松丘地区で実証実験を実施	利用者数 2,271人 1日あたり 19.7人 収支率 4.1%
平成24年度 (9月～3月)	隣接する亀山地区のコミュニティバスを休止し、新たに亀山地区を加えた小櫃・上総(久留里・松丘・亀山)地区を一体とするデマンドタクシーの実証運行を実施	利用者数 9,331人 1日あたり 44.0人 収支率 9.8%
平成25年度 (4月～9月)		利用者数 6,240人 1日あたり 34.1人 収支率 12.4%

実証実験における課題

- ・運行エリアを拡大したことにより、希望の時間に予約ができない
- ・コミュニティバスを運行していた亀山地区では、予約の手間・運行時間・運賃に関する不満が他の地区に比べ高い
- ・運転手やオペレーターの対応への不満



図：きみびよん号のサービス満足度

(H25.3 君津市デマンドタクシーのアンケート調査報告書)

(2) 本運行への移行

実証実験期間中の利用実績に加え、平成25年2月に実施したアンケート調査における当該地域の利用状況や潜在需要等を考慮し、平成25年10月から本運行を開始しました。

本運行にあたっては、JR久留里線に接続し、地域住民や観光客等の二次交通としての役割を担い、地域公共交通の確保・維持を目的とし、安全かつ快適で効率的な運行や実証実験で出た課題を解決するため、価格競争のみで事業者を決定するのではなく、業務におけるサービスの品質、企画内容などを総合的に審査することにより運行事業者を選定することとしました。

また、観光客及び利用登録をしていない市民等が、デマンドタクシーを利用した場合に事前登録者との差別化を図るため、運賃区分を変更しました。

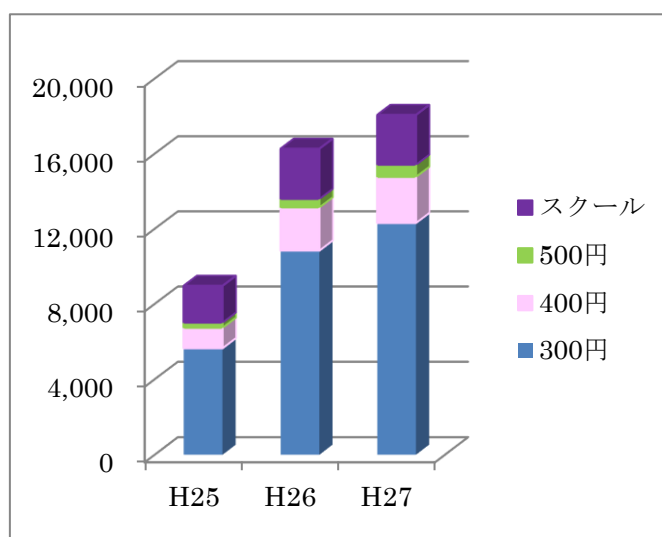
表：運賃

運賃区分	利用登録者	利用登録がない方
大人	400円	500円
小・中・高校生	300円	
65歳以上		

※小学生未満は無料（保護者同伴、要予約）

実証実験で出た課題への対応

- ・地域に明るい運転手、オペレーターを採用
- ・運転手、オペレーターへの教育及び研修の実施（接客対応や乗合の推進に向けた代替案の提案など）



図：本運行後の利用状況

表：本運行後の利用状況

単位：(人)

	一般利用（運賃）			スクール 利用	合計	1日あたり 利用者数	収支率
	300円	400円	500円				
H25	5,653	1,087	272	1,953	8,965	49.8	14.9%
H26	10,851	2,298	451	2,668	16,268	44.6	14.2%
H27	12,319	2,457	644	2,647	18,067	49.4	16.2%

※H25は、10月から3月までの利用状況を集計

(3) 利用促進に向けた取り組み

- ・ 運行説明会の開催（実証実験時：延べ38回、本運行時：4回）
- ・ 広報やホームページでの周知及び自治会への情報発信（利用方法や利用実績等）
- ・ チラシ、利用案内カード等の配布（地域住民向け）
- ・ 駅や観光施設にポスター、チラシの設置（観光利用者向け）



参考：利用案内カード



写真：平成23年度住民説明会（高齢者学級）

(4) 地域・利用者の声

- ・いつもすごく助かっています。運転手の方は目的地までの間会話をして下さり、とても楽しく乗れています。これからもよろしくお願いします。(久留里地区：10歳代女性)
- ・デマンドタクシーが廃止になったら、病院や買い物に行くことができません。一人暮らしには大変なことです。これからも運行の維持をお願いします。(上総地区：60歳代女性)
- ・現在は、自分で車を運転し移動しているが、近い将来デマンドタクシーを利用して移動することもあると思う。より使いやすくし、便利になることを望んでいます。(小櫃地区：50歳代女性)

4. 地域公共交通網形成計画

市では、行政・交通事業者・市民と役割分担と協働のもと、利便性の向上及び持続可能な地域公共交通体系の形成を図るため、平成28年3月に君津市地域公共交通網形成計画を策定しました。当該計画において、デマンドタクシーは、バス路線等の生活交通がない交通不便地域において、JR久留里線に接続し、地域住民や観光客等の二次交通として位置付けています。

また、当該計画の関連計画である君津市観光アクションプラン（期間：平成24～28年度）においては、コミュニティバスやデマンドタクシーを地域の足としての本来の目的に加え、観光面での活用をインフラの充実に向けた取組みのひとつとして位置づけています。

5. 課題と今後の取り組み

デマンドタクシー「きみぴょん号」は、JR久留里線の二次交通及び地域の身近な交通手段としての役割を担っていますが、限られた車両で広域なエリアを運行しています。

このため、利用が集中する時間帯などについては、やむなくご利用をお断りする場合がありますことから、効率的な配車や乗合い乗車の推進を図っていきます。

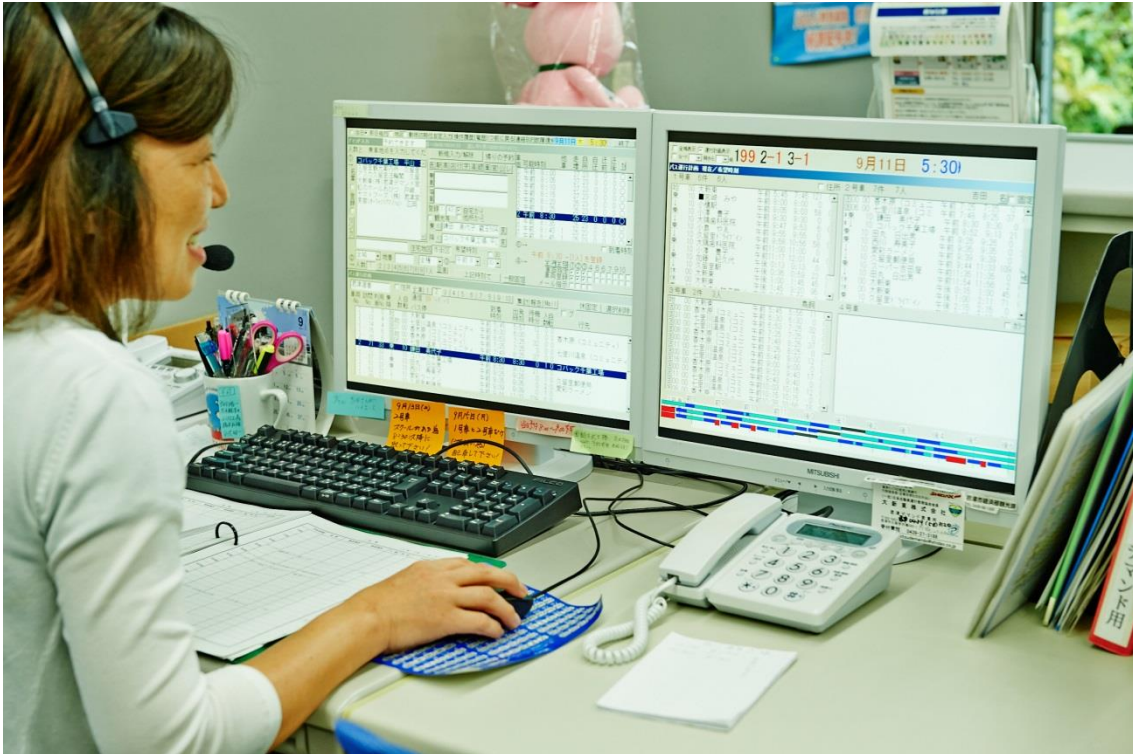
また、デマンドタクシーを利用したおでかけプランや観光客を対象としたモデルコースの提案など、利用促進に向けた取り組みを行っていきます。

<参考資料>

■利用の様子



■受付の様子



■実証実験・本運行の概要

<平成23年度 実証実験>

	項目	内容
1	運行区域	小櫃地区、久留里地区、松丘地区
2	運行方式	・利用予約に応じて、運行区域内の自宅および主要施設での乗降を行うデマンド運行（ドア・ツー・ドア方式） ※周辺の道路状況により変更あり
3	運行期間	平成23年11月21日から平成24年3月20日 （ただし、年末年始12/29～1/3は運休）
4	運行時間	午前8時から午後6時まで
5	運賃	・1回300円（ただし、未就学児童は無料）
6	予約受付方法・時間	・予約センターによる電話予約受付（運行事業者） ・インターネット経由のパソコン、携帯電話による予約 ・1週間前～当日30分前まで ・午前8時～午後6時（当日予約は午後5時30分まで）
7	車両	・ジャンボタクシータイプ（9人乗り） 2台

<平成24年度 実証実験>

	項目	内容
1	運行区域	小櫃、久留里、松丘、亀山地区
2	運行方式	・利用予約に応じて、運行区域内の自宅および共通乗降所での乗降を行うデマンド運行（ドア・ツー・ドア方式） ※周辺の道路状況により変更あり
3	運行予定期間	平成24年9月1日 から平成25年8月31日まで
4	運行日	毎日運行（ただし、年末年始12/29から1/3は土・日・祝日の扱いとする）
5	運行時間	午前8時から午後6時まで ただし、亀山地区については、平日の午前6時30分から午前8時までの間は、遠距離通学の児童・生徒、通勤者のための運行（共通乗降所間を運行する定時定路線方式）を行う。
6	運賃	・1回 400円 ただし、小・中・高校生、65才以上は300円 未就学児童は無料（利用する場合は保護者同伴とする） ※運賃は現金收受のみとする。
7	予約受付方法・時間	・予約センターによる電話予約受付（運行事業者） ・インターネット経由のパソコン、携帯電話による予約 ・1週間前～当日30分前まで ・午前8時～午後6時（当日予約は午後5時30分まで） ただし、午前8時から午前9時までの乗車予約は前日まで
8	車両	ワンボックスタイプ（定員12名） 3台 平日は3台、土・日・祝日は2台で運行する ※別途、予備車両を配置する

<平成25年度 本運行>

	項 目	内 容
1	運行区域	小櫃、上総地区
2	運行方式	利用予約に応じて、運行区域内の自宅および共通乗降所での乗降を行う 行うデマンド運行（ドア・ツー・ドア方式） ※周辺の道路状況により変更あり
3	運行開始予定日	平成25年10月1日（火）
4	運行日	毎日運行（ただし、年末年始12/29～1/3については土・日・祝日と同様の扱いとする）
5	運行時間	午前8時から午後6時まで ただし、亀山地区については、平日の午前6時30分から午前8時までの間は、遠距離通学の児童・生徒及び通勤者等のための運行（指定した共通乗降所間の運行のみ）を行う
6	利用対象者	事前に利用登録をした方及び利用登録はしていないが、市の指定する方法で予約した方（1人で乗降が可能な方。ただし、介助者が同行する場合は乗車可。その場合は介助者も予約が必要）
7	運賃	【利用登録者】400円 ただし、小・中・高校生、65才以上は300円 未就学児童は無料（利用する場合は保護者同伴とする） 【利用登録がない者】500円 ※運賃は現金収受のみとする
8	予約受付方法・時間	・電話予約受付（オペレーター対応） ・パソコン、携帯電話等からのインターネット予約 ・1週間前～当日30分前まで ・午前8時～午後6時（当日予約は午後5時30分まで） ただし、午前9時までの乗車予約は前日までとする
9	車両	・定員10人 2台 ・定員5人 1台 平日は3台、土・日・祝日は2台での運行を原則とする ※別途、予備車両を配置する

■デマンドタクシー運行説明会

○開催実績

	開催数	主な開催場所	参加者数
H23	22回	小櫃公民館、上総地域交流センター、松丘コミュニティセンター、亀山コミュニティセンターなど	388人
H24	16回		321人
H25	4回		39人
合計	42回		748人

○説明会の様子



平成23年度住民説明会（松丘地区）



平成24年度住民説明会（久留里地区）

■利用案内

○君津市に在住の方用

平成25年10月1日から本運行開始！！
君津市デマンドタクシー「きみぴよん号」

運行内容

- 運行区域 : 小櫃・上総(久留里・松丘・亀山)地区
- 運行台数 : 平日3台、土・日・祝日及び年末年始(12/29~1/3)2台
- 運行時間帯 : 午前8時(出発地発)~午後6時(目的地着)
※亀山地区については、平日の午前6時30分から午前8時までの間は、遠距離通学の児童・生徒及び通勤者のための運行を(指定区間のみ)を行います。
- 利用できる方 : 一人で乗降できる方 ※介助者が同乗される場合は可
- 乗降場所 : 予め決められた運行区域内の共通乗降場や利用者登録された方の自宅付近を乗降所として利用できます。
- 予約受付 : 午前8時~午後6時(オペレータ対応)
※ご乗車の1週間前から30分前までの予約ができます。
※午前9時まで乗車の予約は、前日までをお願いします。
- 予約電話番号: 君津デマンド営業所 TEL : **0439-27-3188**
※メールでの予約も受け付けています。
(E-mail:kimitsudemando@shidax.co.jp)
予約時は、①お名前 ②電話番号 ③お迎えの場所
④お送りする場所 ⑤希望時間(出発または到着時間)を入力してください。
- 運行車両 : ワゴン型車両(定員10名)2台
セダン型車両(定員5名)1台
- 運行事業者 : 大新東株式会社(だいしんとうかぶしがいいしゃ)
- 運賃表

区分	利用登録者	利用登録がない方
大人	400円	500円
小・中・高校生	300円	
65歳以上		
※小学生未満は無料(保護者同伴、要予約)		

ワゴン型車両に加え、せまい道などに対応するため、セダン型車両も運行しています！！

<運行車両>



君津市デマンドタクシー「きみぴょん号」の利用案内

☆まずは利用者登録をしましょう☆



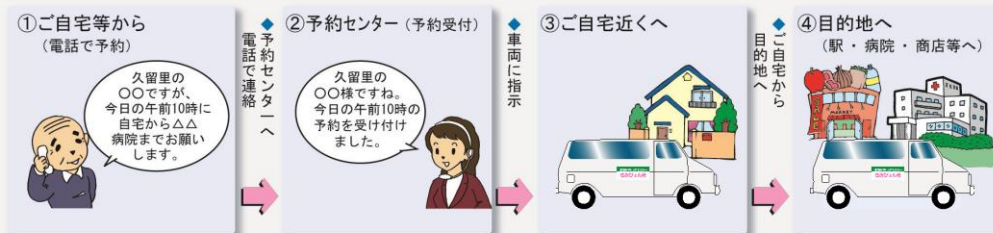
利用者登録の方法

- 『君津市デマンドタクシー「きみぴょん号」利用登録申請書』に、必要事項を記入し、運行区域内の行政センター、公民館、コミュニティセンターにご持参いただくか、市役所（企画政策課）、運行事業者へFAX または郵送でお申し込みください。
- 利用者登録には3日程度かかります。（お早めに登録してください）
- 登録いただいた個人情報は厳密な管理を行います。
- **実証実験期間中に利用登録された方は、再度登録申請をする必要はありません。**

ご利用方法

※お帰りもご利用される場合は、お出かけの予約の際に、あわせて予約しておくくと便利です。

例：お出かけの場合



ご連絡先

大新東株式会社
君津デマンド営業所

予約受付
お問い合わせ

TEL: **0439-27-3188**

TEL: **0439-27-3180**

FAX: **同上**

ご利用にあたって

- 時刻を指定できるのは、出発時刻か到着時刻のどちらかのみです。
- 他のお客様の予約によっては、希望時刻の予約が取れないことがあります。また、他のお客様と乗合になりますので、タクシーよりも所要時間は長くなる場合があります。
- 出発・到着時刻は、忘れないようにメモをとっておいてください。
- 予約の変更も同じ手順です。予約をキャンセルする場合は、できるだけ早くお知らせください。

君津市 企画政策課

電話 0439-56-1567 FAX 0439-56-1628

平成25年10月1日から本運行開始！！

**君津市デマンドタクシー
「きみぴょん号」で観光利用**



<デマンドタクシーとは>

☆運行エリア内（小櫃・上総（久留里・松丘・亀山）地区）の指定された乗降場所から目的地まで、利用者の希望時間帯や乗降場所などの要望（デマンド）に応じて利用できる新しい交通サービスです。

☆利用するには、予約が必要です。

☆乗合い運行のため、他のお客様の予約状況によっては所要時間が長くなる場合があります。

<ご利用方法>

①ご希望の日にち・乗降場所・時間・利用人数を電話で予約してください。

②ご予約の乗車場所にお迎えに行きます。
※お帰りもご利用される場合は、お出かけの際にあわせて予約しておくとう便利です。

<運賃>

おひとり 1回 500円

※小学生未満は無料です。

セダン型車両（定員5人）とワゴン型車両（定員10人）で運行しています！



※車両はイメージです。

予約受付(専用) 0439-27-3188

大新東株式会社 君津デマンド営業所 0439-27-3180

<運行内容>

- 運行区域：小櫃・上総（久留里・松丘・亀山）地区
- 運行時間：午前8時（出発地発）～ 午後6時（目的地着）
- 運行台数：平日3台、土・日・祝日及び年末年始（12/29～1/3）2台
- 予約受付：午前8時～午後6時
※ご利用の1週間前から30分前までの予約ができます。
※午前9時までの予約は前日までをお願いします。
- 利用できる方：ひとりで乗降できる方（介助者が同乗される場合は可）

君津市デマンドタクシー「きみぴょん号」の運行エリア



主な乗降所	
観光案内所	久留里観光交流センター、亀山やすらぎ館(君津市観光協会亀山支部)
宿泊・温泉	七里川温泉、秘湯の湯白岩館、濃溝温泉千寿の湯、亀山温泉ホテル、湖水亭嵯峨和、湖畔の宿つばきもと、ホテル亀山城、ペンションかめやま園、ペットフリーマンションWENDAY
キャンプ場	イレブンオートキャンプパーク、稲ヶ崎キャンプ場、かずさオートキャンプ場、千石台オートキャンプ場、長崎キャンプ場、ホウリーウッズ久留里キャンプ村
釣舟	おりきさわボート、トキタボート、のむらボートハウス、フィッシングコテージつばきもと、ボートハウス松下、レンタルボート笹川、レンタルボートすずき
その他施設	久留里城址、県立君津亀山少年自然の家、道の駅ふれあいパーク・きみつ、君津市営聖地公園
鉄道駅	下郡駅、小櫃駅、俵田駅、久留里駅、平山駅、上総松丘駅、上総亀山駅
高速バス停留所	小櫃駅前、俵田、久留里駅前、久留里城三の丸跡、平山、松丘、笹、ふるさと物産館、富崎神社(アクシー号のみ停車)、亀山・藤林大橋(カビーナ号のみ停車)

※その他の乗降所については、予約の際にオペレーターへお問い合わせください。

発行：君津市企画政策課 電話 0439-56-1567