

铁路安全使用指南

请注意铁路公司不同，其安全设备设置情况及操作方式等可能存在差异。

2010年3月

国土交通省铁道局

铁路安全使用指南（组成）

第1章 本指南的宗旨

第1节 背景

第2节 目的

第3节 基本准备

第2章 使用者须知

第1节 站台须知

- 1 在站台移动时
- 2 白线、黄线
- 3 等待列车时
- 4 上、下车时
- 5 车门关闭时
- 6 其他注意事项
- 7 站台上的安全设备等

第2节 列车内须知

- 1 禁止携带危险物品
- 2 吊环和扶手
- 3 靠近车厢门时
- 4 靠近贯通道、贯通门时
- 5 其他注意事项
- 6 车内的安全设备等

第3节 铁路道口须知

- 1 步行穿过时
- 2 骑自行车穿过时
- 3 驾车穿过时
- 4 被困在铁路道口内时
- 5 铁路道口的安全设备等
- 6 禁止妨碍等行为

第4节 轨道周围须知

- 1 在轨道周围时
- 2 禁止妨碍等行为

第3章 向使用者等传达信息

第1节 促进理解与配合的策略

第2节 信息传达的技巧

第1章 本指南的宗旨

第1节 背景

铁路具有对地球环境负荷小、适合大量运输、运行安全稳定、票价设定多样且稳定等特点。因此，铁路成为许多人共同使用的公共交通工具，与我们的生活密不可分。但另一方面，若铁路的使用方式不当，可能会导致悲惨的事故，或使列车长时间停运，给周围许多共同使用者带来巨大的损失和不便。

特别是近年来，从铁路事故和延误的发生情况来看，大多是由非铁路公司造成的，如从站台跌落、在站台上发生碰撞、强行穿过铁路道口、进入轨道内等。对于这些问题，很难仅靠铁路公司来实施安全措施，而且，仅要求铁路公司进一步完善安全措施，会导致安全投资费用庞大，影响票价等，铁路将不再是像现在这样贴近大众的公共交通工具。

为了进一步提高铁路的安全性和稳定性，不仅需要铁路公司完善安全措施，还需要与道路管理者和交通管理者合作，更需要铁路使用者、铁路道口通行者、铁路沿线居民等（以下称“使用者等”）的理解和配合。

第2节 目的

鉴于进一步提高铁路的安全性和稳定性需要使用者等的理解和配合，铁路安全使用指南（以下称“本指南”）根据铁路公司在铁路安全使用方面设置的各种安全设备、安全机制等，汇总了各铁路公司的共通事项。

通过将本指南用作获得使用者等理解和配合的基础资料，旨在提高日本铁路的安全性和稳定性，促进其健康发展。

※ 此外，本指南汇总了为提高铁路的安全性和稳定性，使用者等应正确理解并遵守的共通规定事项，不包括提高铁路舒适性所需的礼仪（座位坐法、手机使用礼仪等）内容。我们尽可能保证本指南内容的准确性，但希望今后能进一步审视并完善本指南的内容。此外，我们尽可能保证为各铁路公司提供铁路安全使用方面各种安全设备和安全机制的共通内容，但需注意，安全设备设置情况和操作方式等可能会因铁路公司而异。

第3节 基本准备

铁路是许多人共同使用的公共交通工具。哪怕是一个人的自私行为，也可能导致发生悲惨的事故或运行混乱等，给周围众多的人带来巨大的损失和不便。

在使用铁路时，使用者等必须认识到自己的责任，不给周围人造成不便，并致力于安全使用。为此，需要事先掌握铁路公司设置的各种安全设备、安全机制等正确知识，学会使用方法，同时在实际的车站、列车内、铁路道口、轨道周围等地方做出判断和行动时，应体谅周围人的心情，避免以自我为中心。此外，平时要留意车站站台、列车内等张贴的各种安全设备的注意事项，确保在紧急情况下可以毫不犹豫地正确使用各种安全设备等。

本指南汇总了使用者等应正确理解并遵守的共通规定事项，以进一步提高铁路的安全性和稳定性。请反复阅读，掌握铁路安全使用相关的正确知识，并在自觉遵守的同时，时常提醒朋友和家人，尤其是孩子们。

第2章 使用者须知

第1节 站台须知

站台上常会发生从站台跌落、与列车碰撞等而导致的死亡、重伤等事故。因此请掌握本节的各种安全设备、安全机制等正确知识，并努力遵守。

1 在站台移动时

○请勿在站台上奔跑或挥动物品等，同时请注意周围人的动向。

→否则可能会导致从站台跌落到轨道内、与列车碰撞等事故。

2 白线、黄线

○在站台上行走时，请走白线或黄线内侧（靠近站台中央）。

○若同时设有白线和黄线，请走白线和黄线内侧（靠近站台中央）。

→否则可能会导致从站台跌落到轨道内、与列车碰撞等事故，或者车站工作人员等无法在列车出发时确认安全，导致列车延误，给周围许多人带来不便等。

※ 黄线也是为保证视障人士能够安全地在站台移动而设置的，当视障人士靠近时，注意不要做出遮挡黄线等行为。

※ 部分黄线内也设有表示站台内侧的内方线（注）。

※ 若站台设有屏蔽门等，则可能没有白线和黄线。

注 内方线……表示站台内侧的1条线状突起物。

3 等待列车时

○等待列车时，请走白线或黄线内侧（靠近站台中央），按照显示的乘车位置目标处排队，避免妨碍到站台通行的人。

特别是在早晚高峰站台拥挤的时段，请给予配合。

○若物品等掉落到轨道内，请勿查看或擅自进入轨道内，而应告知车站工作人员等。

→否则可能会导致从站台跌落到轨道内、与列车碰撞等事故。

4 上、下车时

○上下车时，请勿推挤周围的人，先下后上，有序乘车。

此时，站台上的人请给列车内的人让出位置，方便下车。

○上下车时注意周围的车门，避开拥挤的车门，选择人流较少的车门。

○列车与站台之间可能有空隙或高低差，请注意脚下。

○请注意，即使列车停在站台上，车厢与车厢的连接部分也可能存在空隙。

→否则可能会从列车与站台的空隙中跌落，或导致身体、物品等被车门夹住等事故，或者列车延误，给周围许多人带来不便等。

5 车门关闭时

○当发出车门关闭信号或开始关闭时，请勿强行上下车，等待下一班列车。

○万一身体或物品等被关闭的车门夹住时，请大声告知周围的人，并向车站工作人员等求助。

→否则可能会在列车启动等时，身体或物品处于被关闭的车门夹住的状态而导致事故，或者车站工作人员等无法在列车出发时确认安全，导致列车延误，给周围许多人带来不便等。

※ 与电梯不同，铁路的车厢门关闭后即使身体或物品等被夹住，也不会重新自动打开。

6 其他注意事项

(1) 酒后等

- 酒后或身体不适等时，请尤其注意要在站台的中央附近行走及等待列车。
- 若在站台上感到身体不适，请前往洗手间等处，而不要从站台探身到轨道内。
 - 尤其是从站台跌落到轨道内、与列车碰撞等事故屡见不鲜。

(2) 使用手机或耳机等时

- 使用手机或耳机等时，请尤其注意要在站台的中央附近行走及等待列车。
 - 否则可能会导致从站台跌落到轨道内、与列车碰撞等事故。

(3) 使用婴儿车或轮椅等时

- 在站台上使用婴儿车或轮椅等候车时，请锁定婴儿车或轮椅等的刹车器，并且不要离开视线或松开手。
 - 有时站台为了排水良好而设有一定斜度，婴儿车或轮椅等可能会因此移动，导致从站台跌落到轨道内、与列车碰撞等事故。
- 特别是使用婴儿车等上下车时，请跨过列车与站台之间，搬起婴儿车上下车。

- 周围人也应留意让使用婴儿车的人优先上下车。
- 当发出车门关闭信号或开始关闭时，请勿强行上下车，等待下一班列车。
 - 否则可能会在列车启动等时，婴儿车等的车轮处于被关闭的车门夹住的状态。

※ 若使用靠近乘务员室的车厢或有轮椅空间的车厢，可方便乘务员等进行确认，从而保证安全。

7 站台上的安全设备等

（1）站台下的避难空间和台阶

- 若从站台跌落到轨道内，部分车站站台设有避难空间或回到站台上的台阶，以便立即躲避驶来的列车，因此必要时请迅速躲避至轨道外。

- 请勿向避难空间投放垃圾等。
 - 否则可能会导致紧急情况下无法避难。

（注）对于站台内列车速度快且运行班次多的车站，目前正积极推进在站台下设置躲避空间。

（2）列车紧急停止装置（紧急停止按钮）

- 部分车站设有列车紧急停止装置，若遇到有人从站台跌落到轨道内等需要紧急停止列车的情况，请果断使用。

或迅速告知附近的车站工作人员等。

- 即使按下列车紧急停止装置，也不要进入轨道内。

→由于列车无法立即停止，上述行为可能会导致与列车碰撞等事故。

（注）对于站台内列车速度快且运行班次多的车站，目前正积极推进设置列车紧急停止装置等。

○列车紧急停止装置是用于需要紧急停止列车的情况，若想联系车站工作人员等，请使用通话装置（对讲装置）。

○请勿在恶作剧等非紧急情况使用。

→否则进行安全确认可能会导致列车延误，给周围许多人带来不便等。

因恶作剧等使用时，可能会受到法律处罚。

（3）屏蔽门等的紧急开启按钮

○在部分设有屏蔽门等的车站内，若被屏蔽门等夹住或被滞留在屏蔽门与车厢之间，请果断按下紧急开启按钮，手动打开屏蔽门等进行撤离。

→否则可能会导致从站台跌落到轨道内、与列车碰撞等事故。

第2节 列车内须知

在经过弯道或道岔等时，列车内会因晃动导致乘客跌倒等。因此请掌握本节的各种安全设备、安全机制等正确知识，并努力遵守。

1 禁止携带危险物品

○请勿将危险物品带入列车内。若发现可疑物品或可疑人员，请迅速告知附近的车站工作人员等。

→若危险物品出现溢出或泄漏等，可能会危害周围人安全或造成麻烦，且进行安全确认可能会导致列车延误，给周围许多人带来不便等。

2 吊环和扶手

○列车行驶时，请抓紧吊环或扶手。

→列车在经过弯道或道岔时，可能会为了防止事故而紧急停车，或是会突然晃动等，存在跌倒等风险。

※ 吊环或扶手还可用作坐在座位、站起或移动时等的辅助。

3 靠近车厢门时

○靠近车厢门时，请勿倚靠车门或将手、脚贴在车门上，或者将物品等放置在车门处。

→否则在车门打开时，手、脚或物品等可能会卷入其中，或者车门难以打开。

4 靠近贯通道（注）、贯通门（注）时

○靠近贯通道、贯通门时，请勿在贯通道处停留。

→列车在经过弯道或道岔等时，贯通道的渡板等可能会大幅晃动，存在跌倒等风险。

此外，也会妨碍到通行的人。

○贯通门应保持关闭。

→否则当列车内发生火灾时，可能会无法防止火势蔓延到邻近车厢。

※ 请注意，在部分列车中，除紧急情况外，列车行驶时不得在贯通道移动。

注 贯通道……列车内为能在连接的车厢之间通行而设置的通道。

注 贯通门……指隔开贯通道的门，有时也为了防止车厢连接部分的声音传入车厢，或防止车厢之间的风吹过等。

5 其他注意事项

（1）使用婴儿车或轮椅等时

○在列车内使用婴儿车或轮椅等时，请锁定婴儿车或轮椅等的刹车器，并且不要离开视线或松开手。

→列车在经过弯道、道岔、或为防止事故而紧急停车等时，可能会突然晃动，导致婴儿车或轮椅等移动、翻倒等事故。

6 车内的安全设备等

（1）车内紧急呼叫装置（车内紧急呼叫按钮）

○在列车内发现可疑人员、可疑物品或发生纠纷等，需要紧急告知乘务员等时，请果断使用车内紧急呼叫装置。

○请勿在恶作剧等非紧急情况使用。

→否则进行安全确认可能会导致列车延误，给周围许多人带来不便等。

因恶作剧等使用时，可能会受到法律处罚。

※车内紧急呼叫装置（车内紧急呼叫按钮）中，分为可以与乘务员通话和仅在乘务员室显示而无法通话两种。

紧急通知后无论使用哪种装置，大多铁路公司都会在除隧道或桥梁区间外立即停车。

但无论使用哪种装置，都会有行驶到下一站后再采取措施的铁路公司，或是若有通话功能，则会根据通话确认内容后再决定措施的铁路公司。

（2）车门紧急解锁装置

○列车内发生火灾或接到工作人员指示等时，请使用车门紧急解锁装置。

这样可以手动打开车厢门。

○列车内发现可疑人员、可疑物品、急症病人或出现争吵等，或者行李被车门夹住时，请勿使用车门紧急解锁装置。

○逃到列车外时，请十分注意躲避其他列车及高压设备等危险。

○请勿在恶作剧等非紧急情况使用。

→否则可能会导致从列车跌落等事故，或进行安全确认可能会导致列车延误，给周围许多人带来不便等。

因恶作剧等使用时，可能会受到法律处罚。

※ 若乘坐的是地铁，通常难以向两边疏散，因此在编组中的最前车厢和最后车厢的乘务员室内都设有紧急出口。

（3）消防设备

○若在行驶中的列车内发生火灾等，请果断使用车内设置的灭火器扑救初期火灾。

→否则火灾可能会蔓延到邻近车厢或产生烟雾，造成更大的损失。

参考：车内安全设备等的指示图

○ 列车内设有安全设备，部分车厢中还可能会显示指示图，以告知使用者设备的位置等。

平时请注意查看车内安全设备等指示图，掌握其设置位置等，以备不时之需。

参考：车内紧急停止装置

○ 在列车内发生火灾等需要紧急停止列车的情况时，部分车厢内设有车内紧急停止装置可供使用。

○ 但是，若是行驶至隧道区间或地下区间，则即使列车内发生火灾，也请勿使用车内紧急停止装置。
→否则即使列车停止，也无法保证外部有安全的避难场所，甚至可能会因烟雾等造成更大的损失。

○ 请勿在恶作剧等非紧急情况使用。

→否则进行安全确认可能会导致列车延误，给周围许多人带来不便等。

因恶作剧等使用时，可能会受到法律处罚。

第3节 铁路道口须知

铁路道口上常会发生因通行者强行穿过、停留等而导致的死亡、重伤等事故。因此请掌握本节的各种安全设备、安全机制等正确知识，并努力遵守。

1 步行穿过时

○穿过铁路道口时，请在铁路道口前停下，确认左右两侧安全。

尤其要注意的是，即使一侧已经有列车通过，也可能很快有列车从反向驶来。

○报警器发出警报时，请勿进入铁路道口内。

○有些铁路道口未设置道闸和报警器，因此在穿过前请确认是否有列车驶来，以确保安全。

→若不确认铁路道口的安全性，可能会导致与列车碰撞等意外事故。

○使用婴儿车或轮椅等穿过铁路道口时，请尽量垂直于轨道通行，防止车轮卡入轨道槽内。

同时，避免过于靠近铁路道口边缘。

→若在铁路道口内，因车轮卡入轨道槽导致翻倒或车轮脱落而无法穿过铁路道口，则可能会导致与列车碰撞等意外事故。

2 骑自行车穿过时

○穿过铁路道口时，请在铁路道口前停下，确认左右两侧安全。尤其要注意的是，即使一侧已经有列车通过，也可能很快有列车从反向驶来。

○报警器发出警报时，请勿进入铁路道口内。

○有些铁路道口未设置道闸和报警器，因此在穿过前请确认是否有列车驶来，以确保安全。

→若不确认铁路道口的安全性，可能会导致与列车碰撞等意外事故。

○骑自行车穿过道口时，由于铁路道口空间狭小，车辆和行人往来频繁，为确保安全，请下车推车通行。

○请尽量垂直于轨道通行，防止车轮卡入轨道槽内。

同时，避免过于靠近铁路道口边缘。

→若在铁路道口内，因车轮卡入轨道槽导致翻倒或车轮脱落而无法穿过铁路道口，则可能会导致与列车碰撞等意外事故。

3 驾车穿过时

○穿过铁路道口时，请在铁路道口前停下，确认左右两侧安全。尤其要注意的是，即使一侧已经有列车通过，也可能很快有列车从反向驶来。

○报警器发出警报时，请勿进入铁路道口内。

○有些铁路道口未设置道闸和报警器，因此在穿过前请确认是否有列车驶来，以确保安全。

→若不确认铁路道口的安全性，可能会导致与列车碰撞、脱轨等重大事故。

○驾车穿过铁道道口时，请勿盲目跟随前车驶入铁道道口，应确认前方有足够安全通行的空间后再穿过。

○请尽量垂直于轨道通行。同时，避免过于靠近铁路道口边缘。

→若因前车堵塞铁路道口出口而无法穿过铁路道口，可能会导致与驶来的列车碰撞、脱轨等重大事故。

○交通管制中禁止通行的车型不得穿过铁路道口。

○大型或中型车比普通车的车身更高，因此应在确认其高度低于限行高度后再通行。

○尤其要注意装货台上的货物高度不得超过限行高度。

→若在铁路道口内，因脱轮或撞上道闸等情况而无法穿过铁路道口，则可能会导致与驶来的列车碰撞、脱轨等意外事故。

4 被困在铁路道口内时

○若汽车被困在铁路道口内，上前抬起道闸杆即可离开铁路道口。

○若在离开铁路道口时损坏了道闸杆，请通知附近的车站等。

→若道闸杆处于故障状态，可能会导致其他通行者或汽车与列车碰撞等事故。

5 铁路道口的安全设备等

(1) 铁路道口障碍物报警装置（紧急按钮）

○当汽车等在铁路道口抛锚而阻碍轨道时，若需迅速通知乘务员或车站工作人员，请使用铁路道口障碍物报警装置（紧急按钮）。

○若有紧急联系方式的标识，请立即联系。

○在未设置铁路道口障碍物报警装置（紧急按钮）的铁路道口，请使用汽车上配备的发焰筒等，向驶来的列车发出危险警报。

○请勿在恶作剧等非紧急情况使用。否则可能会受到法律处罚。

○不得用于报警。

→否则进行安全确认可能会导致列车延误，给许多人带来不便等。

因恶作剧等使用时，可能会受到法律处罚。

6 禁止妨碍等行为

○不得有在轨道内放置石块、丢弃垃圾等妨碍列车运行的行为。否则可能会受到法律处罚。

→可能会导致列车脱轨等重大事故。

若目击到此类行为，请通知最近的车站或警察。

※ 即使因铁路道口障碍事故导致中断时间不足1小时的运输故障，也有可能对社会经济造成超过1000万日元的损失。

第4节 轨道周围须知

1 在轨道周围时

○轨道不是道路。请勿在铁路道口以外的场所穿行或进入轨道内。

→否则可能会导致与列车碰撞等意外事故，或列车延误，给周围许多人带来不便等。

○在强风天气时，应固定好商用塑料布等，防止被风吹走。

→若商用塑料布等挂在铁轨的架设电线上，可能会导致列车停运，给周围许多人带来不便等。

○在轨道周边进行起重机作业等时，请注意安全。

→否则可能会导致与列车碰撞等意外事故，或损坏架设电线等，造成列车停运，给许多人带来不便。

2 禁止妨碍等行为

○不得向列车投掷石块、在轨道内放置石块或在车站、车厢等处涂鸦。

若发现此类行为，请联系车站或警察。

→否则可能会导致列车内人员受伤、脱轨等重大事故，或列车延误，给许多人带来不便等。否则可能会受到法律处罚。

※ 即使因进入轨道内导致中断时间不足1小时的运输故障，也有可能对社会经济造成超过1000万日元的损失。

第3章 向使用者等传达信息

国家、铁路公司及相关团体应将本指南作为基础资料，互相合作，促进利用者等的理解和配合，以发挥更大效果。

第1节 促进理解与配合的策略

国家应致力于完善促进铁路安全使用的环境，提高社会认知。具体措施包括在普通民众中广泛使用本指南，以求获得使用者的理解和配合，并持续推动铁路公司、行政机关、教育机构等相关机构，通过学校教育和终身教育等方式普及和宣传铁路安全使用的相关知识。

铁路公司应根据各公司的安全设备和安全机制，向使用者等提供相关信息。具体措施包括参考本指南，同时根据各公司的情况，在使用者等可以看到的地方张贴注意事项，制作并分发“安全手册”，通过网页、海报、体验活动等方式持续提供信息。

相关团体等应参考本指南，与多家铁路公司合作，制作并分发“安全手册”，通过网页、海报、体验活动等方式持续提供信息。

第2节 信息传达的技巧

向使用者等传达信息时，重要的是保持简洁幽默，吸引使用者等的关注。同时，设定信息量时应注意传达时间、场所、方式等，并提供具有季节性的信息。

附录1铁路公司设置的安全设备等的代表示例

站台	白线、黄线（站台）
	
站台	屏蔽门等的紧急开启按钮
	

站台

通话装置（对讲装置）



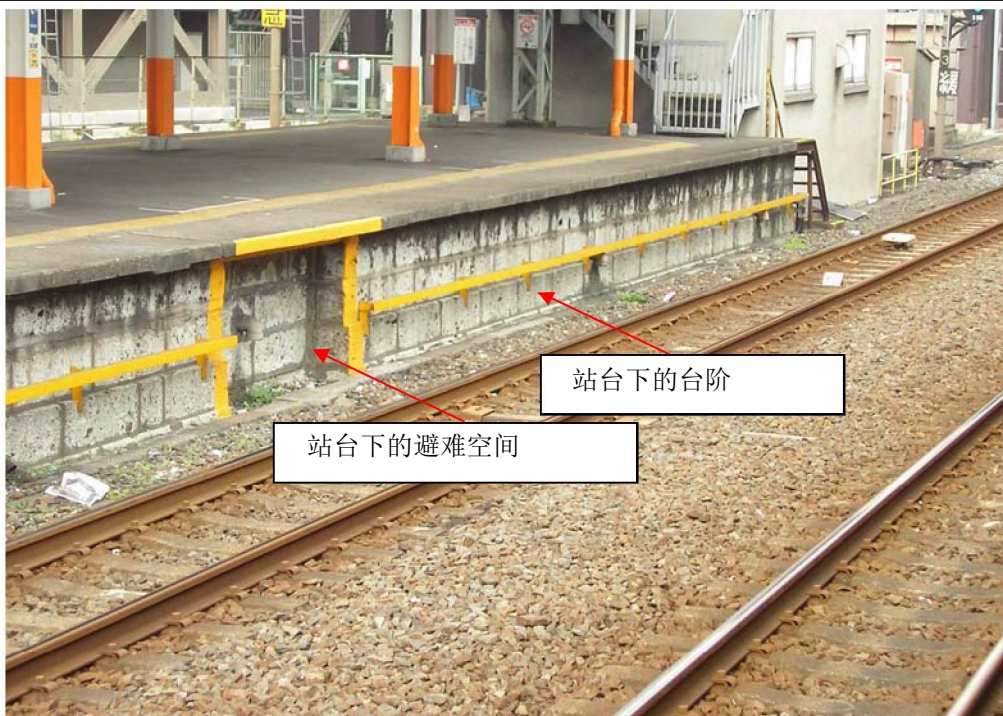
站台

列车紧急停止装置（紧急停止按钮）



站台

站台下的避难空间和台阶



列车内

贯通道、贯通门



列车内

消防设备



列车内

车内紧急呼叫装置（车内紧急呼叫按钮）



列车内

车内紧急停止装置



列车内

车门紧急解锁装置





附录2（对妨碍铁路安全行为进行处罚的相关法令）

○刑法（1907年4月24日法律第45号）（摘录）

（危害交通）

第125条 损坏铁路或其标志，或者以其他方式对火车或电车的行驶造成危险者，处2年以上有期徒刑。

○铁道营业法（1900年3月16日法律第65号）（摘录）

第31条 违反与铁路运输相关法令，托运、在车内携带火药类或其他爆炸性危险品者，处50日元以下罚金或罚款

第32条 滥用列车报警器的，处50日元以下罚金或罚款

第33条 有下列行为之一的旅客，处30日元以下罚金或罚款

- 一 在列车运行中上下车
- 二 在列车运行中打开车厢侧面车门
- 三 坐在列车内非旅客乘坐区域

第34条 （略）

第35条 （略）

第36条 篡改、毁坏、拆除车厢、停车场及其他铁路区域内的标识布告，或熄灭灯光、使其失效者，处50日元以下罚金或罚款

- 二 篡改、毁坏、拆除信号灯者，处3年以下有期徒刑

第37条 擅自进入停车场及其他铁路区域内者，处10日元以下罚款

第38条 以暴力胁迫妨碍铁路工作人员执行公务者，处1年以下有期徒刑

第39条 在车内、停车场及其他铁路区域内开枪者，处30日元以下罚金或罚款

第40条 向列车投掷瓦砾石块等者，处以罚款

○关于妨碍新干线铁路列车运行安全行为处罚特例法

（1964年6月22日法律第111号）（摘录）

（宗旨）

第1条 鉴于新干线铁路（指根据全国新干线铁道整備法（1970年法律第71号）规定的新干线铁路。以下同）列车在其主要区间可以以每小时200公里以上的高速行驶，本法对有关妨碍其列车运行安全行为的处罚，规定了铁道营业法（1900年第65号法律）的特例等内容。

（损坏运行治安设备等罪）

第2条 损坏用于新干线铁路的列车自动控制设备、列车集中控制设备及其他国土交通省令规定的确保列车运行安全的设备，或妨碍其功能的，处5年以下有期徒刑或5万日元以下罚金。

二 擅自操作上述设备者，处1年以下有期徒刑或5万日元以下罚金。

三 损坏上述设备或实施其他可能损坏其功能的行为者，处5万日元以下罚金。

（在轨道上放置物品等罪）

第3条 凡有下列情形之一者，处1年以下有期徒刑或5万日元以下罚金。

一 以妨碍列车运行的方式，擅自在新干线铁路轨道（指铁轨及附属的养护用通道等其他设施中位于铁轨中心线两侧三米宽度范围内的场所，以下同）上放置物品或实施任何类似行为

二 擅自进入新干线铁路轨道内

（向列车投掷物品等罪）

第4条 向行驶在新干线轨道上的列车投掷或发射物品者，处5万日元以下罚金。

○道路交通法（1960年6月25日法律第105号）（摘录）

（穿过铁路道口）

第33条 车辆等穿过铁路道口时，应在铁路道口前（若设有道路标识等停止线，应停在停止线前。以下同）停车，确认安全后方可通行。但若通行时遵循信号灯指示的信号，则无需在铁路道口前停车。

二 车辆等穿过铁路道口时，若铁路道口的道闸将要关闭或正在关闭，又或者铁路道口的报警器发出警报，则不得进入铁路道口。

三 车辆等驾驶员因故障等原因而无法驾驶车辆穿过铁路道口时，应立即采取发出紧急信号等措施，通知铁路、轨道工作人员或警察有车辆因故障等原因停在铁路道口处，并采取必要措施将车辆移至铁路道口外。

（罚规第1项及第2项参考第119条第1项第2号、同条第2项）

第119条 凡有下列情形之一者，处3个月以下有期徒刑或5万日元以下罚金。

一 （略）

二 违反第30条（禁止超车的场所）、第33条（穿过铁路道口）第1项或第2项、第38条（行人在人行横道等处优先通行）、第42条（需减速慢行的场所）或第43条（在指定场所临时停车）规定者