

人流データ活用普及イベント

自治体が取り組む

人流データ活用の ファースト ステップ



(一社) 練馬区産業振興公社
ねりま観光センター 吉田法仁

ねりま観光センター


<目次>

- 1.ここから始めましょう
- 2.区と組織の紹介
- 3.区の観光の現状と課題
(このデータをこう活用！)
- 4.今後のチャレンジ

01:

ここから
始めましょう

<ここからはじめましょう>

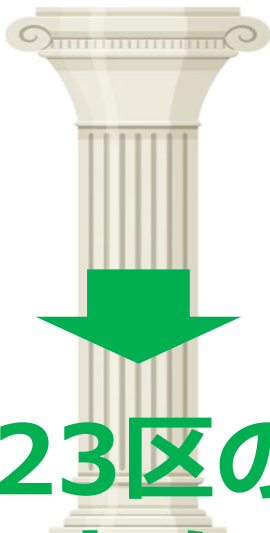
- ① 目的を明確に
- ② 頻度を決める
- ③ 感覚も併用

<①目的を明確にする>

- 自エリアにおける「観光」の立ち位置は？
- なぜ動態を把握したいのでしょうか？

<①目的を明確にする>

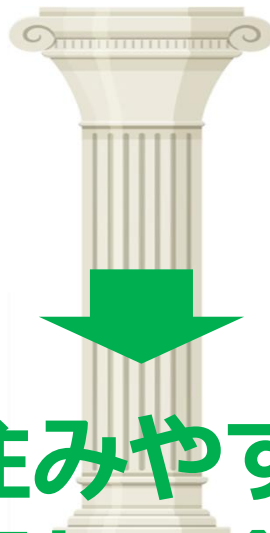
エリア
イメージ



23区の
ベッドタウン

(昼夜間人口
比率72%)

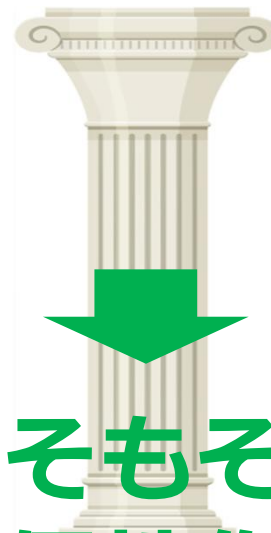
政策
(方向性)



- ・ 住みやすさ
- ・ 賑わい創出

(外貨獲得は
消極的)

地域の
課題



- ・ そもそも
- ・ 個性作り

(現状把握と
今後の計画)

<②頻度を決めておく>

- **シーズンやイベント毎？**
→ エリア特性等で計測ターム決め。
(課題に紐づける)

- **チェックの時間を決める！**
→ 習慣づけられる無理のない時間。
場合によりタイムラグも発生。



- **経年変化なし** • **月曜AM (30分)**
→ **シーズン毎。**

<③現場感覚も併用する>

- **理由の把握**

→観光スポットの使われ方（競技場＝スポーツ利用？初日の出で有名）

- **施設との連携**

→施設が独自で集計している
データと掛け合わせる。相互協力。



• **光が丘公園**

→イベント多い

• **ホテルと植物園**

02 :

練馬区と 組織の紹介

<練馬ってこんなところ>

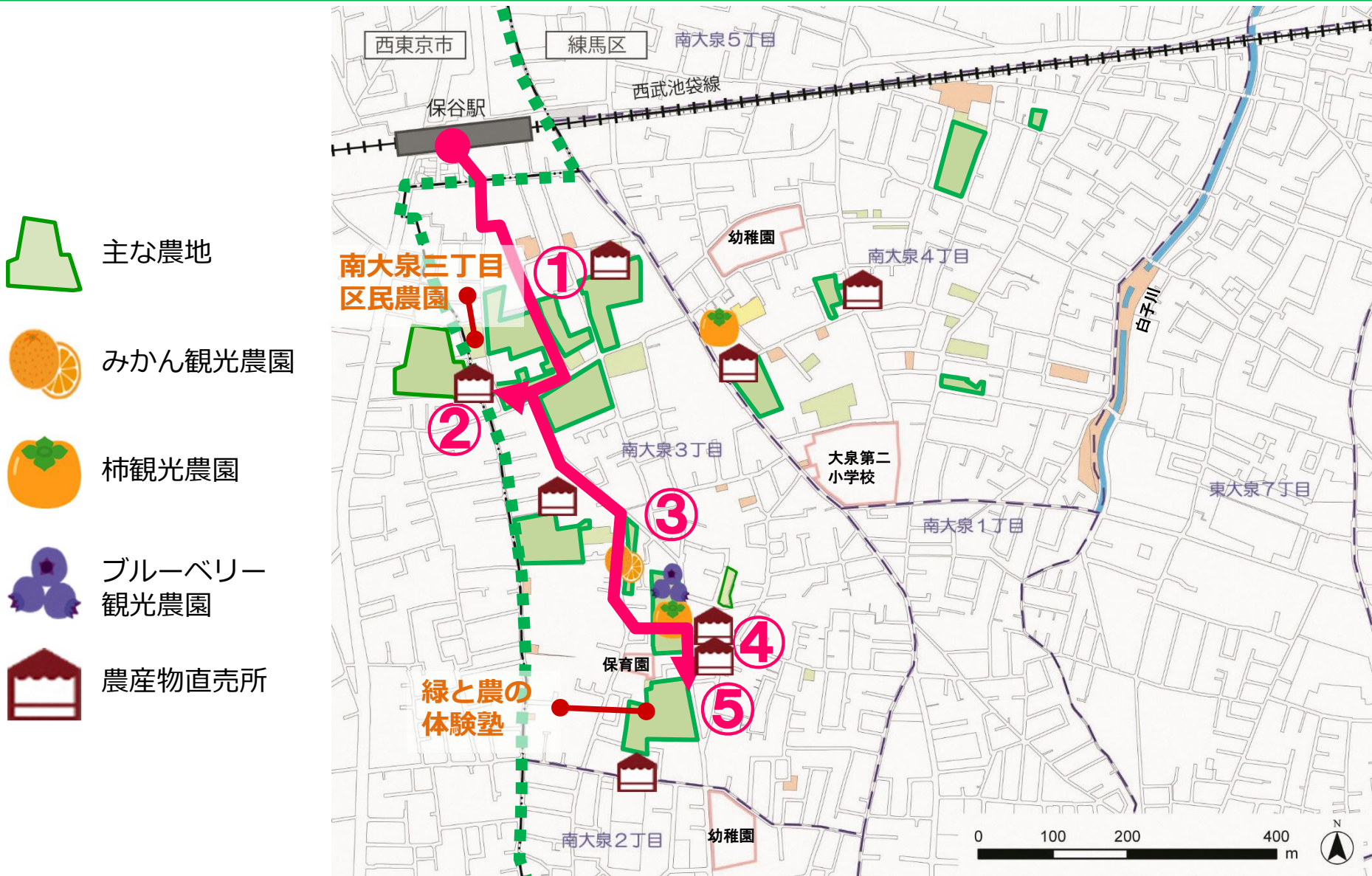


<練馬ってこんなところ>

75万 24.1%

48.08 km²

<魅力：野菜／南大泉の景色>



<魅力：野菜／南大泉の景色>

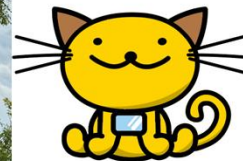


<魅力：野菜／南大泉の景色>



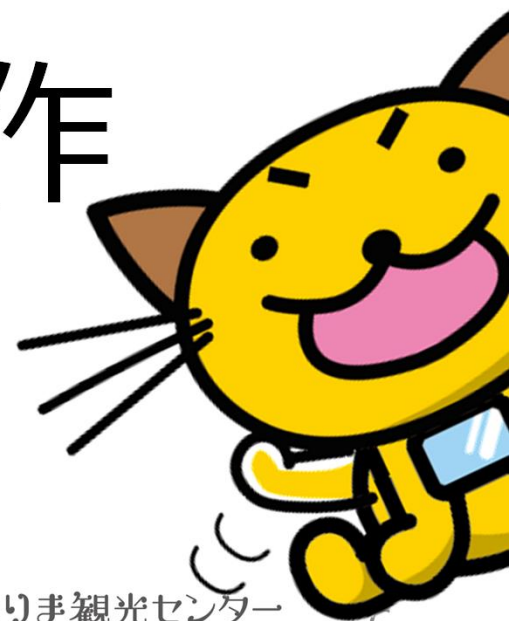
<組織の紹介>

- 2018年区から移管の外郭団体
- メンバー 6名 + 1匹



<組織でやってること>

- ・ サイト運営 = 130万PV
- ・ ねりコレ、ツアー開催
- ・ グッズ、MAP制作
- ・ 案内所運営 他



とっておきの練馬

検索

<仕事の一例>



<仕事の一例>

ねり丸ランド

検索



03 :

観光の 現状と課題

(このデータをこう活用！)

<大前提として>

練馬区は、 観光後進地です

- 23区で最後に出来た区で歴史が浅い
- 昼夜間人口比率72%前後（@2020）
- 区政戦略として観光の優先度は高くない

<潮目は変わってます、が>

- ワーナー施設、2023夏OPEN！
- 2023.4～NHK「らんまん」放映
- 都市農フェスの開催
- UN、桃源暗鬼など
- ねりま区内ツアー化！

※4月に区長選もある。



＜練馬区の観光の課題＞

- ① 目玉の言語化
- ② コンテンツ造成
- ③ 消費額の向上

<練馬区が活用するデータ>

- **有料人流分析ツール**

→東京観光財団さんにアカウント登録。

- **独自調査**

→およそ3年毎に動態調査を実施

- **RESAS**

→進化してるのでこんな感じで使えます！

<分析ツール国内版から把握>

来訪地ランキング

動線案内

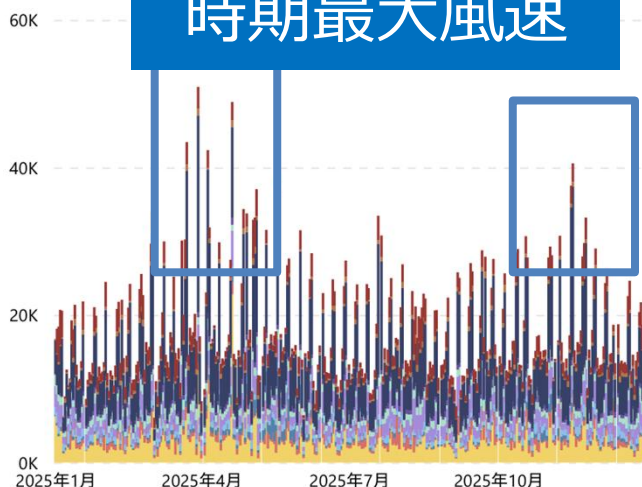
来訪地	来訪者数
東京都立光が丘公園	2,463,271
東京都立石神井公園	1,103,138
Tジョイ SEIBU 大泉	716,498
ワーナー ブラザース スタジオツ...	651,794
豊島園庭の湯	329,672
練馬区立練馬文化センター	319,851
ホテルカデンツア東京	288,965
練馬区立四季の香ローズガーデン	219,723
練馬区立美術館	159,281
東映アニメーションミュージアム	135,865
練馬区立石神井公園ふるさと文...	116,911
ねりま観光案内所	114,198
合計	6,735,591

日別ランキング

曜日 人数最大風速

年月日	曜日 祝日	来訪者数
2025/03/30	日	53,728
2025/04/20	日	50,933
2025/03/23	日	44,727
2025/04/05	土	44,270
2025/11/16	日	41,709
2025/05/05	月 こどもの日	39,989
2025/05/18	日	39,940
2025/11/15	土	39,935
2025/07/20	日	38,450
2025/04/27	日	36,292
2025/03/02	日	35,847
2025/05/04	日 みどりの日	35,622
2025/04/29	火 昭和の日	35,523
合計		6,735,591

時期最大風速



- ↑ ↓ ...
- 来訪地
- 東京都立石神井公園
 - 練馬区立練馬文化センター
 - 練馬区立四季の香ローズガー...
 - ホテルカデンツア東京
 - Tジョイ SEIBU 大泉
 - 豊島園庭の湯
 - 練馬区立美術館
 - 東京都立光が丘公園
 - 東映アニメーションミュ...
 - ワーナー ブラザース スタジ...

【2025年】
01/01-12/31

<分析ツール国内版から把握>

- イベント紹介の強化

- 週末お出かけ需要

- お子様世代へのPR

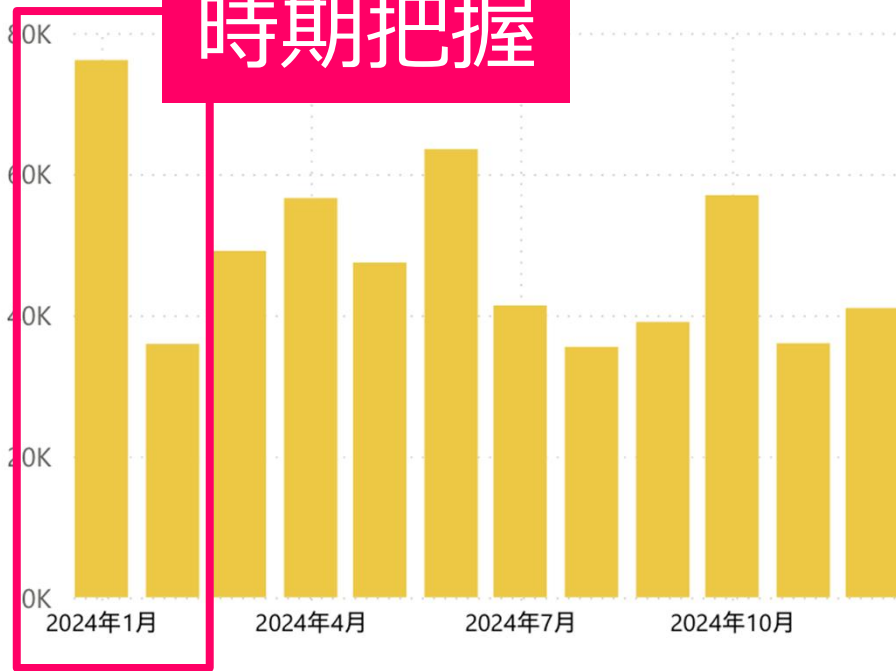


- 案内所でのPR強化

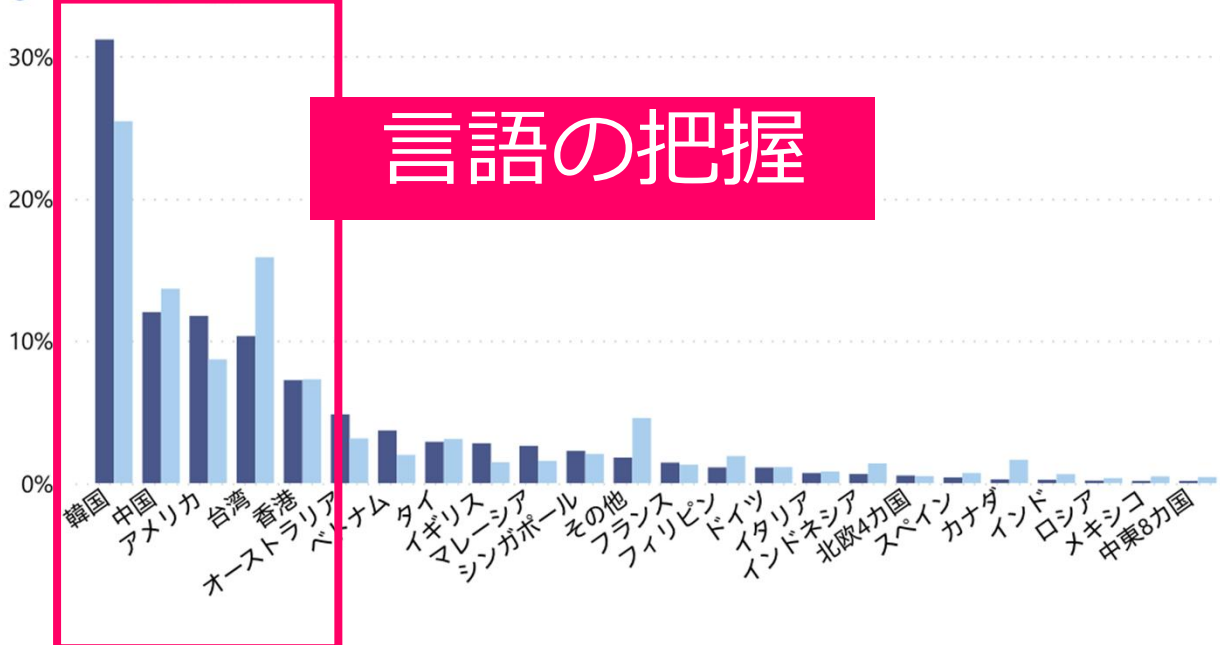
- 事前準備と心構え



時期把握

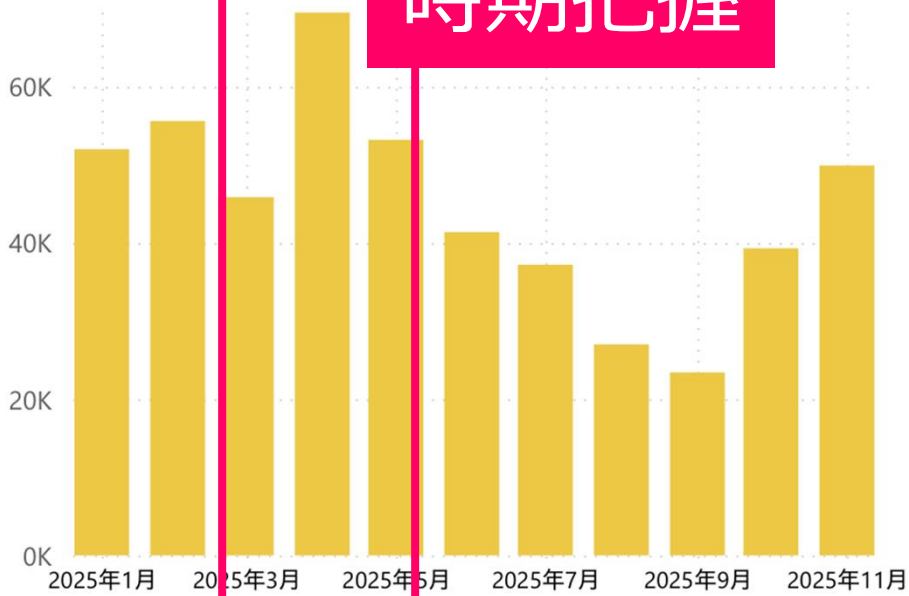


● 選択地域 ● 全国

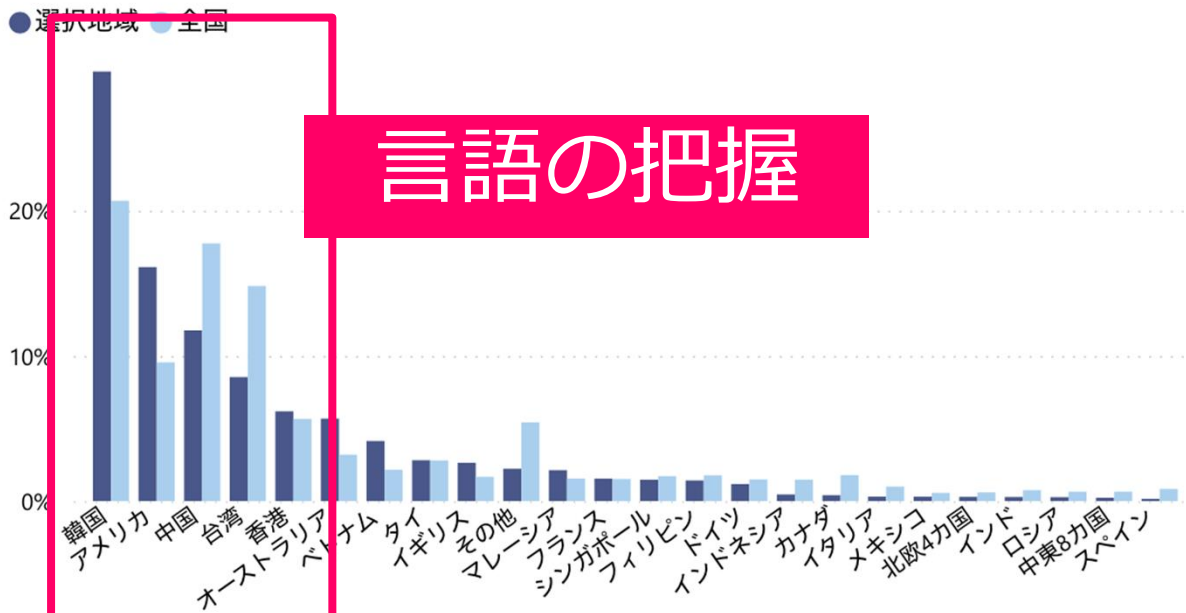


【2024年】
01/01-12/31

時期把握



言語の把握

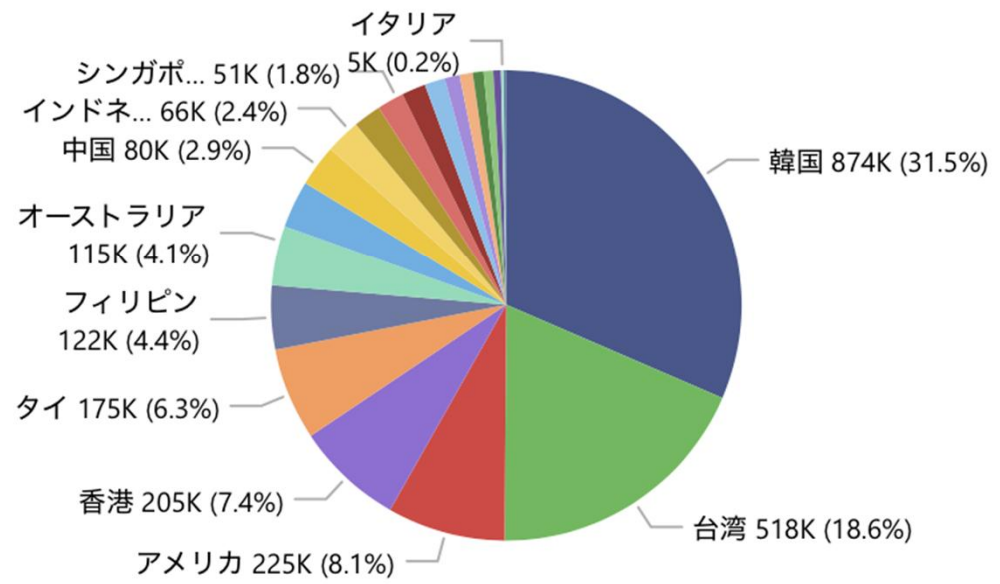


【2025年】
01/01-12/31

【練馬区まえ】

順位	周遊先	周遊者数	シェア
1	東京都豊島区	214,554	22.50%
2	東京都新宿区	134,722	14.13%
3	東京都中野区	87,771	9.20%

国籍構成



【練

7	東京都台東区	30,839	3.25%
8	東京都杉並区	30,586	3.23%
	千代田区	26,610	2.81%
	西東京市	26,587	2.81%
		947,751	100.00%

- ・ 駅（接続）
- ・ 隣接地（優先）

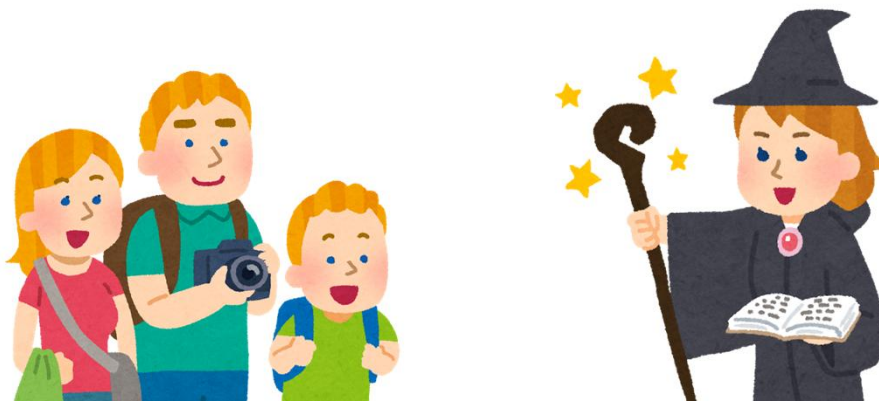
＜分析ツール訪日版から把握＞

・ 現状把握と備え

→ 実感や別データとの

差異の確認

→ 多言語情報の参考



<独自調査から把握>

① 首都圏比率の把握 (の精度UP)

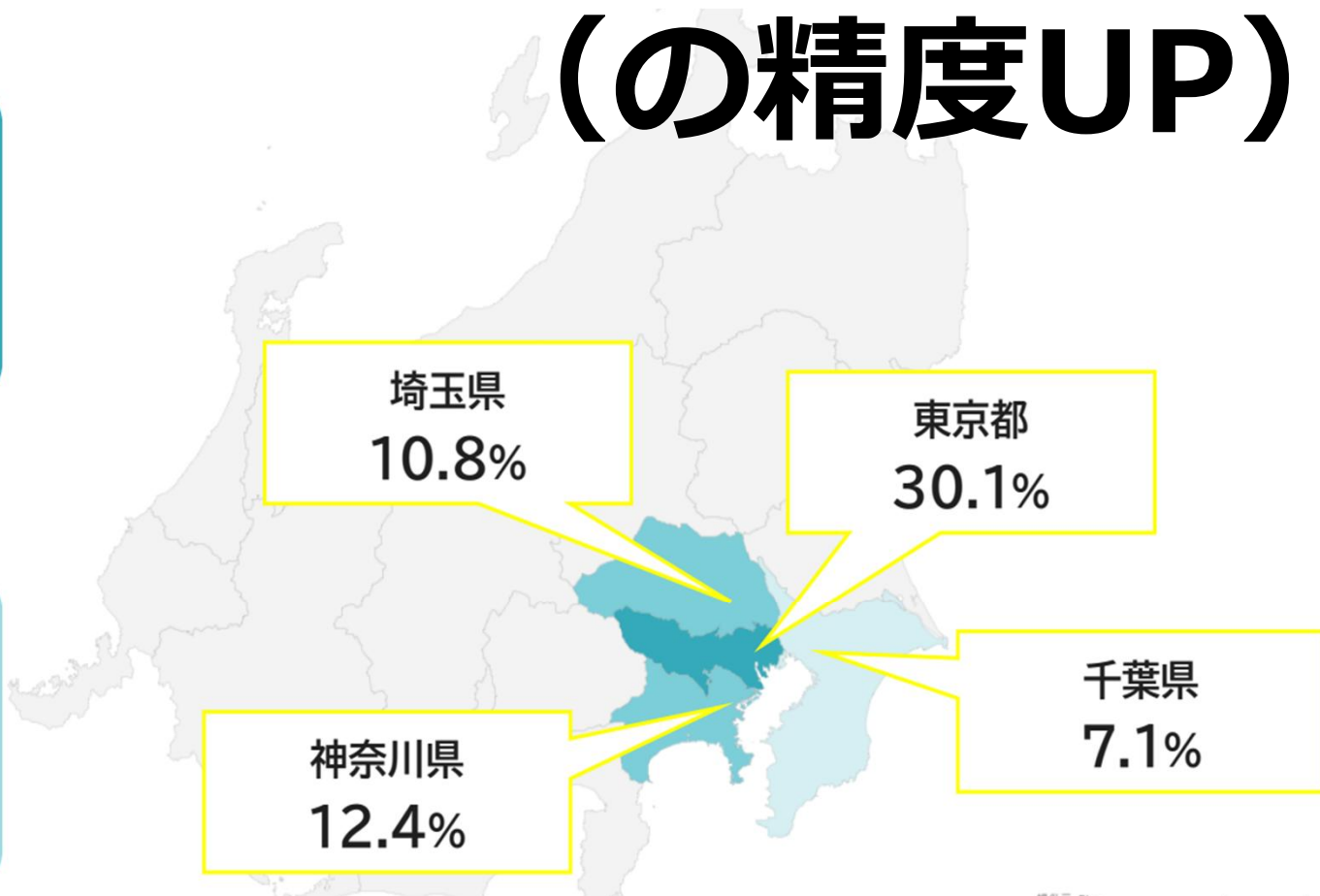
首都圏(1都3県)在住者の割合

60.4%



地方在住者の割合

39.6%



<独自調査データの活用例①>

→提案ツール造成に



区民なら押さえて！ 牧野博士のエピソード

いよいよ、私たちの愛する牧野富太郎博士が盛り上げて来ました！
友達や職場の知り合いに尋ねられた時、ほんの少しのエピソードが
聞ければ、あなたも練馬区ももっと注目されちゃうかも？博士の人
柄や施設のエピソードをきっかけに、みんなで一緒に出かけよう！

対象	対象	オススメ時間
植物がもっと好きになる	ぜひご家族で	10時～15時



1 牧野富太郎博士ってこんな人

★ 上野国佐川村（現・高知県高岡郡佐川町）出身
◎ 1862（文久2年）年4月 24 日生まれ
1500 種以上の植物の発見・命名を行い、あのキンモクセイの学名は、博士が名付けた！※、私たちが習う草花にも種があるのは博士のおかげで『日本植物学博士の』とよばれるほど、現在わたる賞賛されるほどに人気が高まっていく。コナーが大得意で、動物は何匹にもわたり、手一紙まで行っていた。

2 牧野記念庭園ってこんな場所

★ 練馬区東大原 34-4 ☎ 03-5904-6403
◎ 9:00～17:00 ◎ 練馬区民の憩いの場、季節の移り変わりを体感できる。博士は元々洋館に住んでいたが、夫人の事業（文芸）と、夫人の研究のため、園内へ1と2と続くこの場所へ、書斎で研究に打ち込む博士の姿が写ったものが博士の孫で学芸員の一洋さん、庭園は家族が暮らした場所だから草花やボタニカルアート鑑賞の空間にそんな家族の絆も感じてもらって、書斎も展示（書斎）！

3 博士の採取地に行ってみよう！

★ 練馬区石神井3-27
博士は実際に、石神井や三宝寺池に植物を採取しに出かけている。ヤマザクラやマルハワヅなどの採取地として資料に明記があるよ。博士は、野鳥を研究した時の記録にも書かれて、博士は家で「45 万の鳥を採集したよ！」博士の野鳥心と採集心にあやかって練馬の自然を眺めたら、新たな発見があるかも？！

鳥類博士が、ヤマザクラ、ヤマザクラの種、マルハワヅの種

わりま
観光
センター
一般社団法人
練馬区東大原練馬区民文化センター
練馬区東大原34-4番地1号（書斎）
03-5904-6403
受付時間：10時～15時

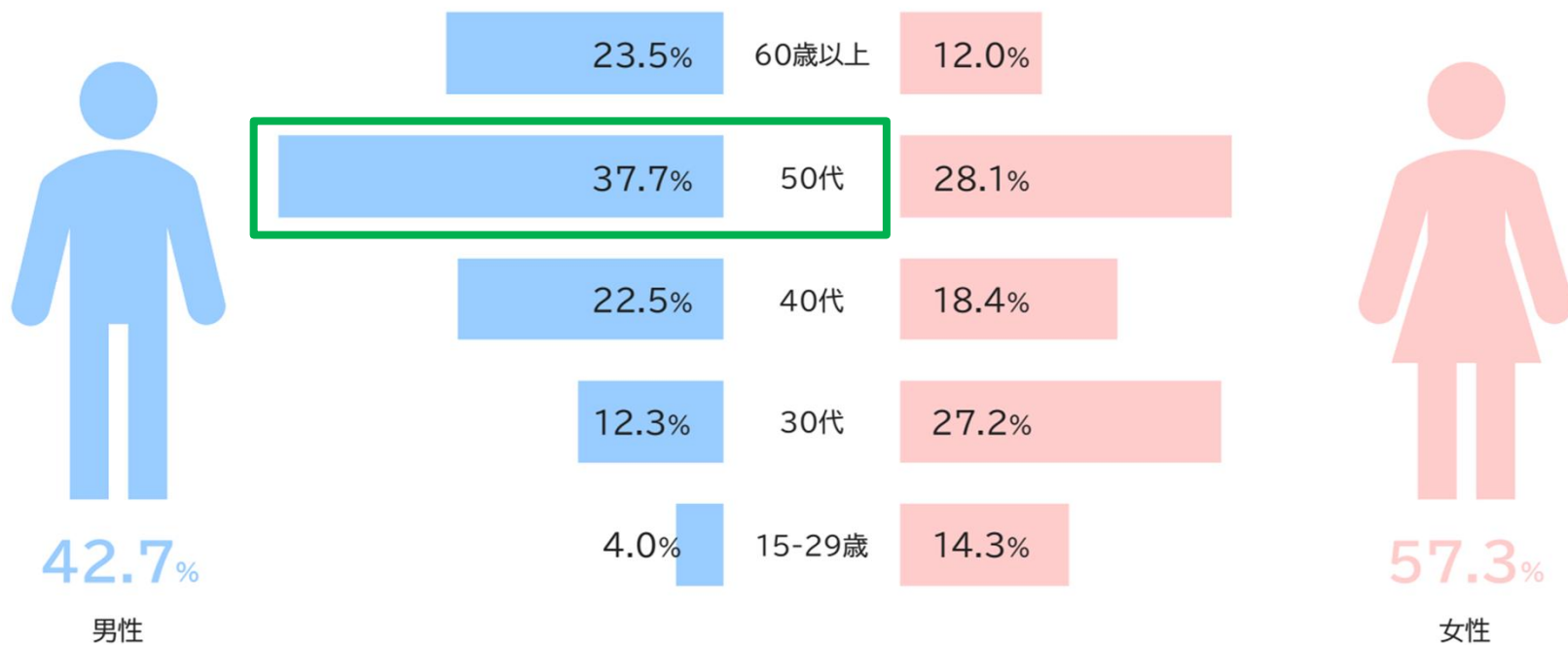


「練馬のことを全く知らない」前提で提案してあげる必要があるかもしれません。

<独自調査から把握>

②男女比と年齢の把握

スタジオツアー東京来訪者の年齢別分布(n=758)



<独自調査データの活用例②>

→デザインに



基本的に女性向けに作成していますが、男性的な視点や色等を意識してもいいかもしれません。

<独自調査から把握>

③発地情報の詳細把握



<独自調査データの活用例③>

→配架戦略に



WBST東京施設の
有引力で来訪エリアが
拡大。例えば配布エリア
を広げたり、少し遠くの
カスタマーを意識した
内容にしても？



<RESASからも把握>

- ・ 125mメッシュ
- ・ Googleマップも確認



<RESASからも把握>

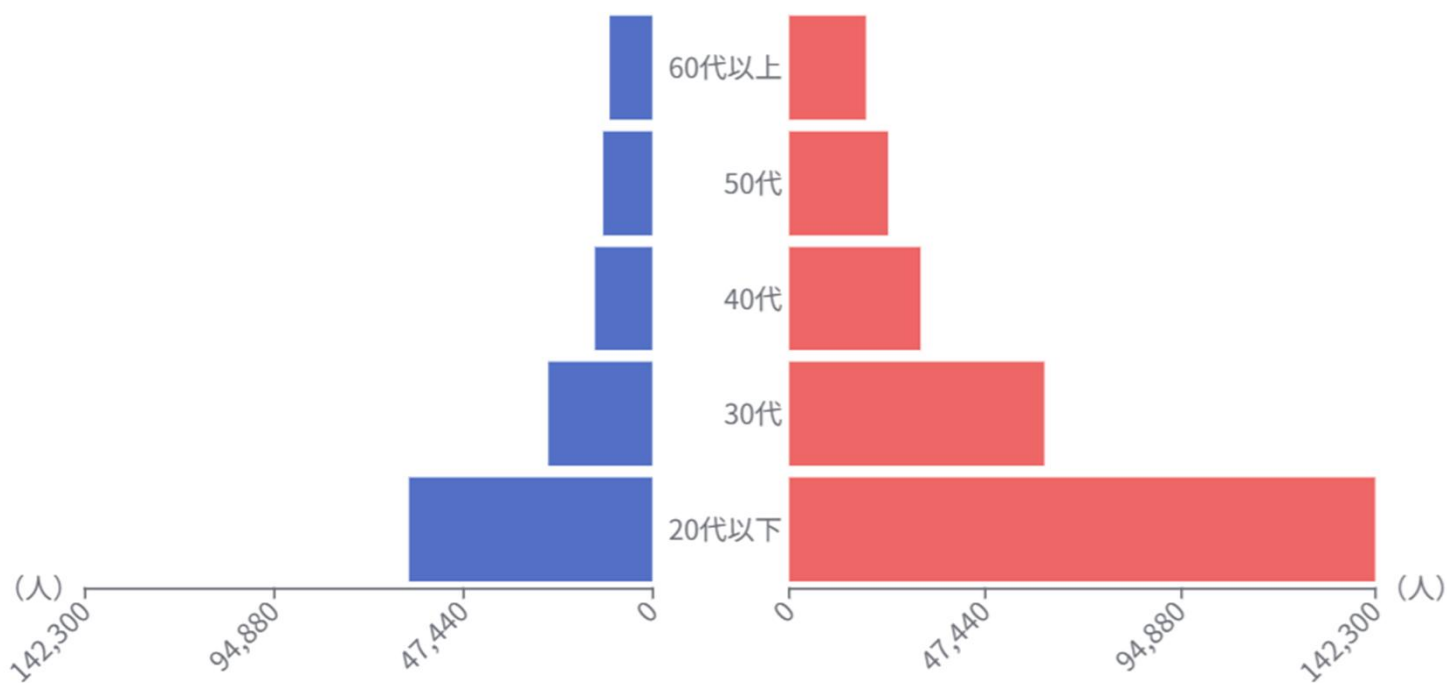
滞留人口ピラミッド

2024年 すべての月 すべての日 すべての時間帯 125mメッシュ
(すべての推定居住地)

スタジオツアー-東京

総数 448,340人 (性別・年代不明を含む)

■ 男性 ■ 女性



RESAS

分析メニューの

- マーケティング
- 観光マップ
- 人口マップ
- 産業構造
- 地域経済
- 農林業漁業
- 医療・介護

Map interface showing a 125m mesh map of the area. A legend on the right indicates population density in people per 125m mesh, with a color scale from light blue (low density) to red (high density). The legend values range from 100 to 500+ people. The map shows a high concentration of people in the central area, corresponding to the Studio Tour Tokyo location.

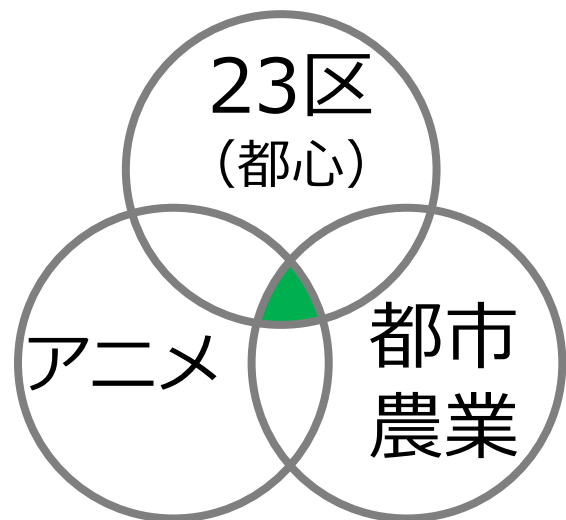
04 :

今後の
チャレンジ

＜練馬区の観光の課題＞

- ① 目玉の明確化
- ② コンテンツ造成
- ③ 消費額の向上

<① & ②柱とコンテンツ造成>



アニメと農業 で差別化



その コンテンツ作り

→例えば【ツアー造成】や、
【コラボ&タイアップ】

<今後のチャレンジ>

▶ 練馬の駅で 途中下車させる

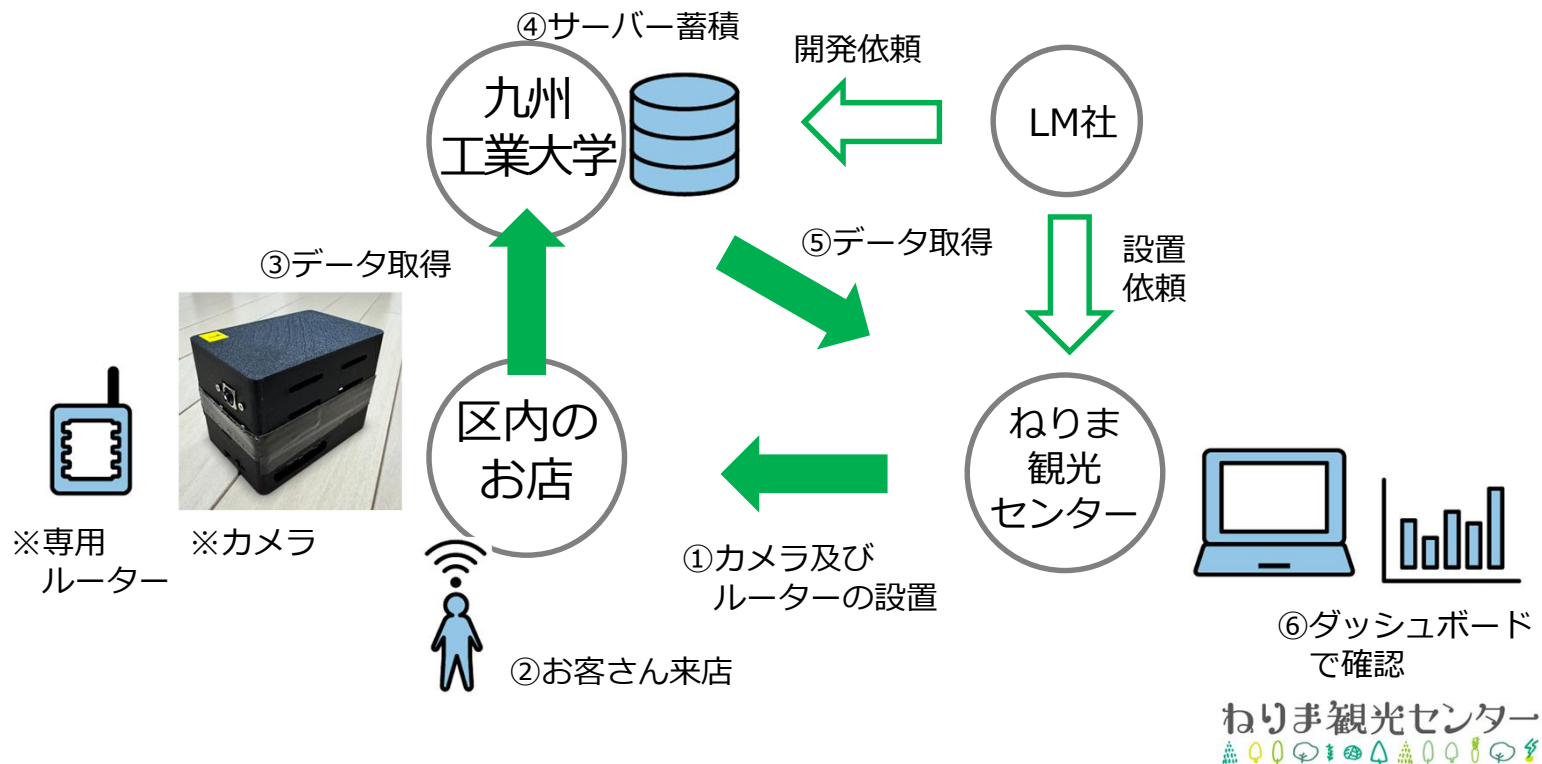
- WBSTT施設←→豊島園駅が現状
（ほぼ素通りしてそのまま帰る）
- 観光資源の少ない練馬。「人と思い出」
にシフトしていきたい

<今後のチャレンジ>

★ マイクロ動態 の活用検討

- 練馬独自の選択基準づくり
- AIカメラによるデータ収集
(国交省の事業協力。まずは検証)

- 調査からニーズはある。
→例えば「空席情報」を
価値化できないか？



<設置状況>

→西武線石神井公園駅／バーコンビニさんへ設置。



まとめ

おしましい