

令和4年10月27日

不動産・建設経済局 建設市場整備課

本年度の主要建設資材需要見通しはセメント、普通鋼鋼材にて増加**～令和4年度主要建設資材需要見通しを算出～**

国土交通省では令和4年度の「主要建設資材需要見通し」を算出した結果、本年度は主要建設資材6資材のうち、セメント、普通鋼鋼材にて前年度を上回る需要の見通しとなっています。

主要建設資材の需要見通しは、建設事業に使用される主要な建設資材の年間需要量の見通しを公表することにより、建設資材の安定的な確保を図り、円滑に建設事業を推進することを目的としています。

主要な建設資材の国内需要量については、「建設投資見通し*」の建築及び土木の項目毎の投資見通し額(建築補修(改装・改修)投資除く)並びに建設資材毎の原単位(工事費100万円当たりの建設資材需要量)を用いて推計しています。

令和4年度における主要建設資材需要見通し推計結果については下記のとおりです。

・セメント	3,800万t	(前年度比	0.3%)
・生コンクリート	7,600万m ³	(前年度比	-0.1%)
・砕石	10,400万m ³	(前年度比	-%)
・木材	900万m ³	(前年度比	-1.3%)
・普通鋼鋼材	1,900万t	(前年度比	0.6%)
・アスファルト	100万t	(前年度比	-5.8%)

※骨材は「砕石等動態統計調査」が終了したため、本年度より砕石のみを推計。

※詳細は別添資料のとおり。

* : 国土交通省総合政策局建設経済統計調査室発表

【問い合わせ先】

国土交通省不動産・建設経済局建設市場整備課

課長補佐 村田(内線:24863)

資材係長 萬(内線:24864)

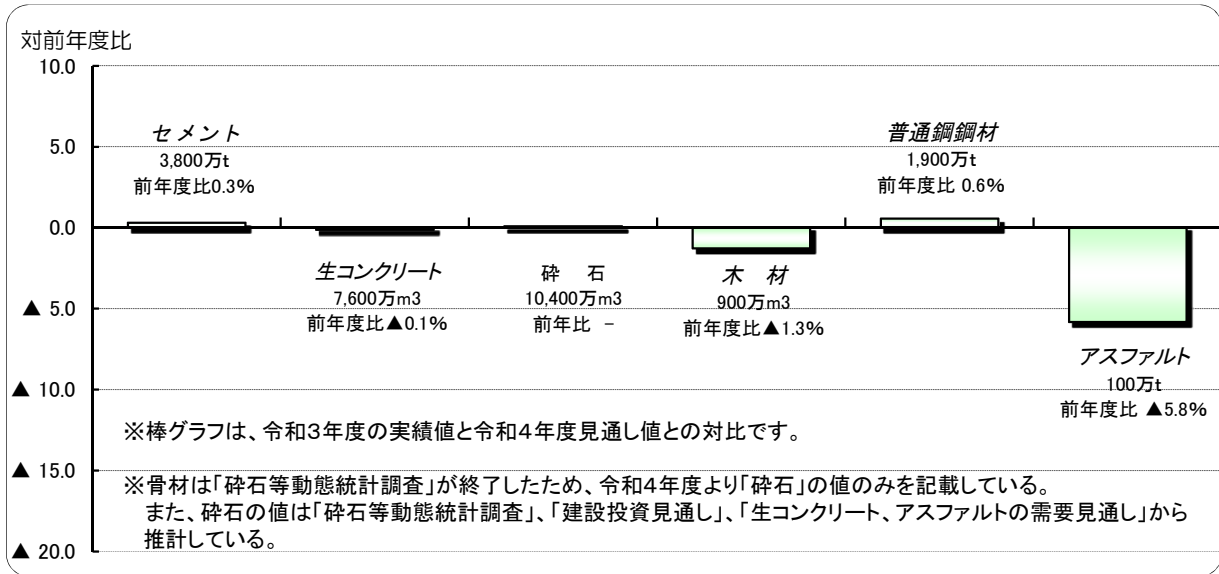
電話番号 03-5253-8111【代表】

03-5253-8283【直通】

FAX番号 03-5253-1555

令和4年度 主要建設資材需要見通し

1. 令和4年度の主要建設資材需要見通し



2. 令和3年度及び令和4年度の概況

令和3年度の主要建設資材の需要量実績は、同年度の建設投資見込み(名目値)が前年度比1.9%の増加で、うち建築部門は5.1%の増加、土木部門は3.3%の減少となり、令和2年度の実績値と比べてセメント、生コンクリート、砕石、アスファルトが減少となり、木材、普通鋼鋼材は増加となった。

(※骨材は比較できないため対象外)

令和4年度の主要建設資材の需要見通しは、同年度の建設投資見通し(名目値)が前年度比0.6%の増加で、うち建築部門は1.9%の増加、土木部門は1.8%の減少と見通されており、セメント、普通鋼鋼材は昨年度実績値と比べて増加、その他の資材は減少と見通される。(※骨材、砕石は比較できないため対象外)

<セメント、生コンクリート>

令和3年度における需要量実績は、セメントが前年度比2.0%減少の3,788万t、生コンクリートが前年度比2.7%減少の7,610万m³であった。令和4年度については、セメントが前年度比0.3%増加の3,800万t、生コンクリートが前年度比0.1%減少の7,600万m³と見通される。

<骨材、砕石>

令和4年度については、砕石が10,400万m³と見通される。

※令和元年をもって「砕石等動態統計調査」が中止されたため、令和4年度の見通しより「骨材」の掲載を取りやめ、「砕石」のみを掲載している。砕石の見通しの値は令和元年度までの「砕石等動態統計調査」と今年度の「建設投資見通し」、「生コンクリート、アスファルトの需要見通し」を利用して推計を行っている。

<木材>

令和3年度における需要量実績は、前年度比12.1%増加の912万m³であった。令和4年度については、前年度比1.3%減少の900万m³と見通される。

<普通鋼鋼材、形鋼、小形棒鋼>

令和3年度における需要量実績は、普通鋼鋼材が前年度比4.0%増加の1,889万t、うち形鋼が前年度比2.7%増加の416万t、小形棒鋼は前年度比0.7%減少の646万tとなると推計される。令和4年度については、普通鋼鋼材が前年度比0.6%増加の1,900万t、うち形鋼が3.3%増加の430万t、小形棒鋼が0.6%増加の650万tと見通される。

<アスファルト>

令和3年度における需要量実績は、前年度比12.3%減少の106万tであった。令和4年度については、前年度比5.8%減少の100万tと見通される。

資材名称	単位	需 要 量			伸び率	
		令和2年度 実績値	令和3年度 実績値	令和4年度 見通し	R3/R2	R4/R3
セメント	万t	3,867	3,788	3,800	-2.0%	0.3%
生コンクリート	万m3	7,818	7,610	7,600	-2.7%	-0.1%
砕 石	万m3	5,035	4,330	10,400	-14.0%	-
木 材	万m3	813	912	900	12.1%	-1.3%
普通鋼鋼材	万t	1,817	1,889	1,900	4.0%	0.6%
形 鋼	万t	406	416	430	2.7%	3.3%
小形棒鋼	万t	651	646	650	-0.7%	0.6%
アスファルト	万t	121	106	100	-12.3%	-5.8%

- (注1) 本見通しは、「令和4年度建設投資見通し(国土交通省総合政策局 情報政策課 建設経済統計調査室 令和4年10月12日公表)」をもとに推計したものである。
- (注2) 各資材の対象は、セメントは[内需量]、生コンクリート、砕石は[出荷量]、木材は[製材品出荷量]、砕石は[供給量]、普通鋼鋼材、形鋼は[建設向け受注量]、小形棒鋼は[建設向け出荷量]、アスファルトは[建設向け等内需量]。
- (注3) 本見通しの有効数字は、セメントは[100万t]、生コンクリート、骨材及び砕石は[100万m3]、木材は[25万m3]、普通鋼鋼材、形鋼及び小形棒鋼は[10万t]、アスファルトは[5万t]。
- (注4) 令和元年度以降の需要量における実績値のうち、砕石、小形棒鋼は推計値を使用しているため、見込み値(イタリック体)。
- (注5) 令和2年度以降の砕石の実績値は(一社)日本砕石協会の「砕石動態調査」の出荷量の値を立米数へ推計し掲載している。

3. 目的

建設事業に使用される主要な建設資材の令和4年度における年間需要量の見通しを公表することにより、建設資材の安定的な確保を図り、円滑な建設事業の推進に資することを目的とするものである。

4. 対象建設資材

- (1)セメント、(2)生コンクリート、(3)砕石、(4)木材、(5)普通鋼鋼材、形鋼、小形棒鋼及び(6)アスファルトの6資材8品目を対象としている。

5. 需要見通し推計方法

令和4年度の主要建設資材の需要見通しは、「令和4年度建設投資見通し(国土交通省総合政策局 情報政策課建設経済統計調査室 令和4年10月12日公表)」の建築(住宅、非住宅)、土木(政府、民間)等の項目ごとの建設投資見通し(実質値)に、建設資材ごとの原単位(工事費100万円当たりの建設資材需要量)を乗じ、さらに各建設資材の需要実績等を考慮して、令和4年度の主要な建設資材の国内需要の推計を行った。(建築補修(改装・改修)投資を除く)

6. 建設資材の需要見通しの対象

建設資材の需要見通しの対象は、次のとおりである。

(1)セメント

国内メーカーの国内販売量に海外メーカーからの輸入量を加えた販売等の量を対象としている。

「内需量」＝「国内販売量」＋「輸入量」

なお、別表及び別図の令和3年度までは実績値で、(一社)セメント協会の「セメント需給実績」の値を用いている。

(2)生コンクリート

全国生コンクリート工業組合連合会組合員工場の出荷量とその他の工場の推定出荷量とを加えた出荷量を対象としている。

「出荷量」＝「組合員工場出荷量」＋「その他工場推定出荷量」

なお、別表及び別図の令和3年度までは実績値で、全国生コンクリート工業組合連合会・協同組合連合会の「出荷実績の推移」の値を用いている。

(3)骨材

国内における供給量を対象としている。

なお、別表及び別図の令和元年度までは実績値で、経済産業省の「骨材需給表」をもとに算出した値である。令和2年度以降は経済産業省の「砕石等動態統計調査」が終了したため、掲載を取りやめる。

(4)砕石

メーカーの国内向け出荷量を対象としている。

なお、別表及び別図の令和元年度までは「砕石等動態統計調査」の実績値、令和2年度以降は(一社)日本砕石協会の「砕石動態調査」における出荷量の値を立米数へ推計し、掲載している。

(5) 木材

国内メーカーの製材品出荷量を対象としており、建設向け以外の量を含んでいる。また、製材用素材として外材を含んでいる。

なお、別表及び別図の令和3年度までは実績値で、農林水産省「製材統計」の値を用いている。

(6) 普通鋼鋼材 及び 形鋼

国内メーカーの国内建設向け受注量を対象としている。

なお、別表及び別図の令和3年度までは実績値で、(一社)日本鉄鋼連盟の資料の値(国内向け受注総量から国内建設向け受注量を推計したもの)を用いている。

(7) 小形棒鋼

国内メーカー及び国内販売業者からの国内建設向け出荷量を対象としている。ただし、海外メーカーからの輸入量は含まれていない。

また、別表及び別図の平成29年度までは実績値、なお数値は、経済産業省の「鉄鋼需給動態統計調査」の値を用いて算出している。平成30年度以降は経済産業省の「鉄鋼需給動態統計調査」等を用いた推計値。

(8) アスファルト

国内メーカーの建設向けストレートアスファルト内需量のうち、燃焼用及び工業用を除いた国内建設向け等内需量を対象としている。

「建設向け等内需量」＝「国内建設向け内需量」＋「建設向け輸入量」

なお、別表及び別図の令和3年度までは実績値で、石油連盟の「石油アスファルト統計月報」の値を用いている。

国土交通省 不動産・建設経済局 建設市場整備課			
課長補佐	村田	(内線24-863)	TEL 03-5253-8111 (代表)
資材係長	萬	(内線24-864)	03-5253-8283 (直通)
			FAX 03-5253-1555
インターネットアドレス	https://www.mlit.go.jp/statistics/details/index.html		

<主要建設資材の国内需要量実績の推移>

別表

国土交通省 不動産・建設経済局 建設市場整備課
令和4年10月27日 現在

	セメント (内需要)		生コンクリート (出荷量)		骨材 (供給量)		砕石 (出荷量)		木材 (製材品出荷量)		普通鋼鋼材 (建設向け受注量)		形鋼 (建設向け受注量)		小形棒鋼 (建設向け出荷量)		アスファルト (建設向け等内需要)	
	千t	前年度比(%)	千m3	前年度比(%)	千m3	前年度比(%)	千m3	前年度比(%)	千m3	前年度比(%)	千t	前年度比(%)	千t	前年度比(%)	千t	前年度比(%)	千t	前年度比(%)
7年度	80,377	0.8	175,723	▲ 0.0	530,625	▲ 0.4	258,875	▲ 0.4	23,880	▲ 6.7	28,667	2.8	7,226	1.2	11,988	1.3	4,243	▲ 2.7
8年度	82,417	2.5	180,256	2.6	538,750	1.5	275,125	6.3	24,395	2.2	30,659	6.9	8,114	12.3	11,836	▲ 1.3	4,266	0.5
9年度	76,573	▲ 7.1	167,292	▲ 7.2	512,500	▲ 4.9	253,250	▲ 8.0	21,103	▲ 13.5	28,642	▲ 6.6	7,303	▲ 10.0	11,373	▲ 3.9	4,117	▲ 3.5
10年度	70,719	▲ 7.6	153,308	▲ 8.4	459,375	▲ 10.4	228,688	▲ 9.7	18,924	▲ 10.3	25,715	▲ 10.2	6,399	▲ 12.4	10,554	▲ 7.2	3,777	▲ 8.3
11年度	71,515	1.1	151,167	▲ 1.4	455,625	▲ 0.8	222,438	▲ 2.7	18,396	▲ 2.8	26,863	4.5	6,704	4.8	10,726	1.6	3,823	1.2
12年度	71,435	▲ 0.1	149,483	▲ 1.1	458,750	0.7	219,156	▲ 1.5	17,282	▲ 6.1	28,024	4.3	6,896	2.9	11,001	2.6	3,804	▲ 0.5
13年度	67,811	▲ 5.1	139,588	▲ 6.6	466,250	1.6	209,089	▲ 4.6	15,196	▲ 12.1	26,004	▲ 7.2	6,011	▲ 12.8	10,695	▲ 2.8	3,580	▲ 5.9
14年度	63,514	▲ 6.3	131,413	▲ 5.9	442,500	▲ 5.1	191,503	▲ 8.4	14,270	▲ 6.1	25,828	▲ 0.7	5,615	▲ 6.6	10,700	0.0	3,366	▲ 6.0
15年度	59,687	▲ 6.0	123,735	▲ 5.8	414,237	▲ 6.4	179,269	▲ 6.4	14,042	▲ 1.6	25,177	▲ 2.5	5,704	1.6	9,827	▲ 8.2	3,229	▲ 4.1
16年度	57,569	▲ 3.5	118,982	▲ 3.8	368,750	▲ 11.0	165,265	▲ 7.8	13,446	▲ 4.2	25,066	▲ 0.4	5,623	▲ 1.4	9,725	▲ 1.0	3,014	▲ 6.7
17年度	59,089	2.6	121,549	2.2	343,130	▲ 6.9	164,219	▲ 0.6	13,161	▲ 2.1	24,703	▲ 1.4	5,659	0.6	10,089	3.7	2,478	▲ 17.8
18年度	58,985	▲ 0.2	121,903	0.3	340,000	▲ 0.9	166,472	1.4	12,791	▲ 2.8	25,781	4.4	5,926	4.7	10,991	8.9	2,400	▲ 3.1
19年度	55,506	▲ 5.9	111,881	▲ 8.2	317,500	▲ 6.6	153,616	▲ 7.7	11,912	▲ 6.9	24,984	▲ 3.1	5,616	▲ 5.2	10,508	▲ 4.4	2,323	▲ 3.2
20年度	50,087	▲ 9.8	101,009	▲ 9.7	285,000	▲ 10.2	136,105	▲ 11.4	10,809	▲ 9.3	21,240	▲ 15.0	4,738	▲ 15.6	8,722	▲ 17.0	1,882	▲ 19.0
21年度	42,732	▲ 14.7	86,030	▲ 14.8	243,750	▲ 14.5	118,691	▲ 12.8	9,282	▲ 14.1	17,384	▲ 18.2	3,696	▲ 22.0	7,360	▲ 15.6	2,092	11.2
22年度	41,614	▲ 2.6	85,278	▲ 0.9	237,500	▲ 2.6	117,084	▲ 1.4	9,498	2.3	18,473	6.3	3,791	2.6	7,450	1.2	1,796	▲ 14.2
23年度	42,650	2.5	87,964	3.1	233,125	▲ 1.8	116,998	▲ 0.1	9,217	▲ 3.0	19,243	4.2	3,973	4.8	7,759	4.2	1,739	▲ 3.1
24年度	44,577	4.5	92,098	4.7	238,130	2.1	121,670	4.0	9,380	1.8	20,604	7.1	4,314	8.6	8,234	6.1	1,566	▲ 10.0
25年度	47,705	7.0	98,849	7.3	253,130	6.3	129,390	6.3	10,232	9.1	21,920	6.4	4,886	13.3	8,824	7.2	1,455	▲ 7.1
26年度	45,551	▲ 4.5	94,014	▲ 4.9	248,750	▲ 1.7	124,780	▲ 3.6	9,249	▲ 9.6	21,071	▲ 3.9	4,570	▲ 6.5	8,289	▲ 6.1	1,329	▲ 8.6
27年度	42,668	▲ 6.3	87,077	▲ 7.4	239,375	▲ 3.8	116,970	▲ 6.3	9,199	▲ 0.5	19,897	▲ 5.6	4,481	▲ 1.9	7,698	▲ 7.1	1,288	▲ 3.2
28年度	41,777	▲ 2.1	83,912	▲ 3.6	230,000	▲ 3.9	113,843	▲ 2.7	9,226	0.3	20,493	3.0	4,677	4.4	7,206	▲ 6.4	1,270	▲ 1.3
29年度	41,876	0.2	83,701	▲ 0.3	228,125	▲ 0.8	116,653	2.5	9,288	0.7	20,747	1.2	4,759	1.8	7,125	▲ 1.1	1,239	▲ 2.5
30年度	42,589	1.7	85,481	2.1	239,569	5.0	118,761	1.8	9,190	▲ 1.1	20,912	0.8	4,780	0.4	7,360	3.3	1,242	0.3
R 01年度	40,970	▲ 3.8	81,959	▲ 4.1	222,971	▲ 6.9	114,020	▲ 4.0	9,027	▲ 1.8	18,646	▲ 10.8	4,238	▲ 11.3	6,827	▲ 7.2	997	▲ 19.8
02年度	38,670	▲ 5.6	78,180	▲ 4.6	-	-	50,348	-	8,131	▲ 9.9	18,167	▲ 2.6	4,056	▲ 4.3	6,511	▲ 4.6	1,211	21.5
03年度	37,882	▲ 2.0	76,099	▲ 2.7	-	-	43,301	▲ 14.0	9,116	12.1	18,894	4.0	4,164	2.7	6,464	▲ 0.7	1,062	▲ 12.3

(注1) 各資材の需要量は四捨五入して算出しているため、各月の合計と年度計とは一致しない。

(注2) 前年度比欄の▲はマイナス。

(注3) 骨材は、平成29年度以降は推計値(イタリック体)で、砕石は令和元年度以降は推計値(イタリック体)となっている。

骨材についてはR2年度より掲載中止。砕石はR2年度より「砕石動態調査」の「出荷量」の数値を立米数へ推計し掲載

(注4) 木材のH23年度実績値には、東日本大震災の影響により、平成23年4月～6月の岩手県、宮城県及び福島県分の出荷量が含まれていない。

(注5) 小形棒鋼は、平成30年度以降は推計値(イタリック体)で、(一社)日本鉄鋼連盟の資料の値(国内向け受注総量から国内建設向け受注量を推計したもの)

(出典) ・セメント… 社団法人セメント協会(セメント需給実績)

・骨材・砕石… 経済産業省「骨材需給表」「砕石等統計年報」、一社 日本砕石協会「砕石動態調査」

・アスファルト… 石油連盟資料(石油アスファルト統計月報)・木材… 農林水産省資料(製材統計)

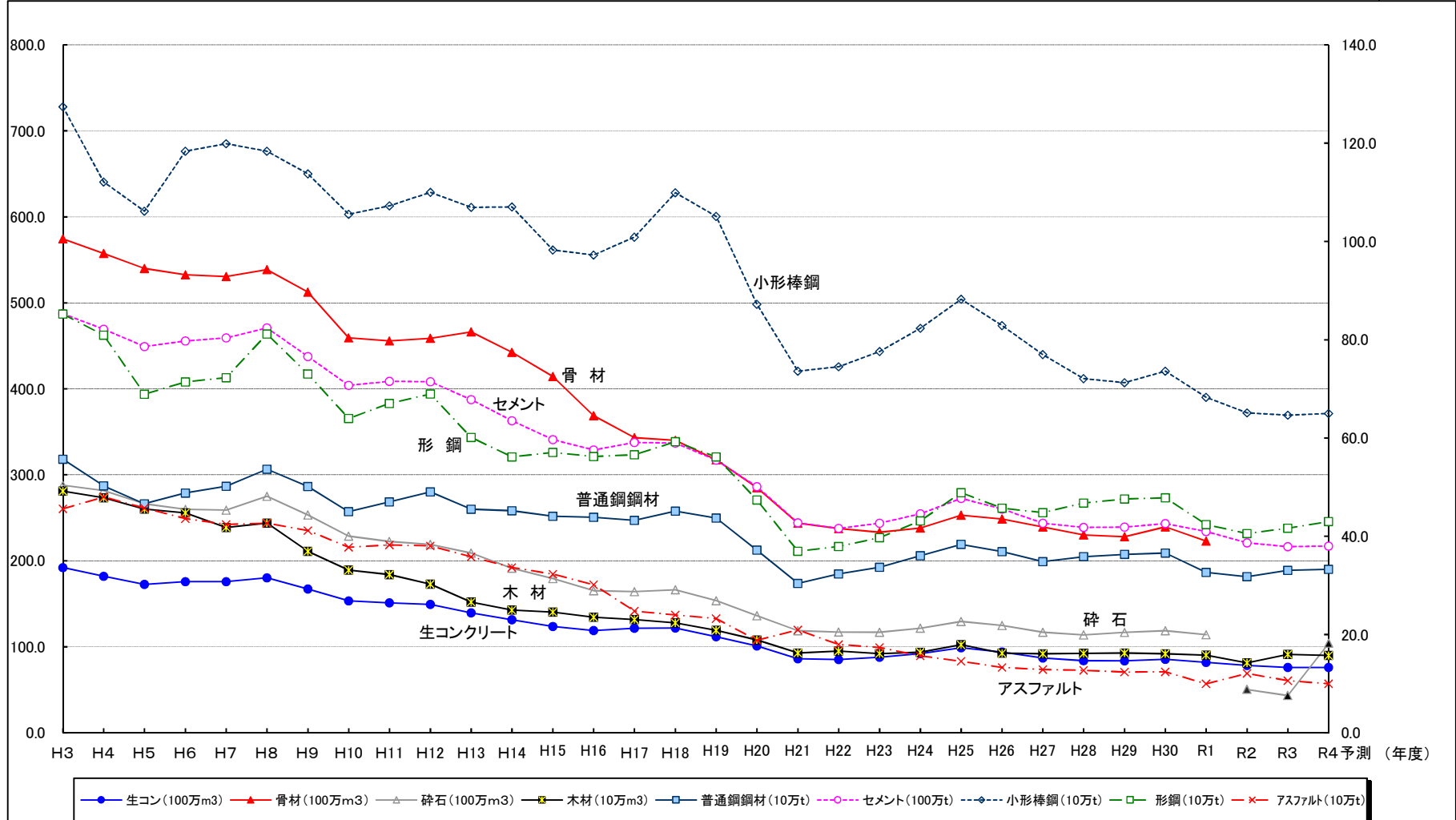
・生コンクリート… 全国生コンクリート工業組合連合会・協同組合連合会(出荷実績の推移)

・普通鋼鋼材、形鋼… 一社 日本鉄鋼連盟資料

・小形棒鋼… 経済産業省「鉄鋼需給動態統計調査」、一社 日本鉄鋼連盟資料

＜主要建設資材需要量の年度推移＞

別 図



(注) グラフの見方・実線(生コンクリート、骨材、砕石、木材、普通鋼鋼材)については左軸、点線(セメント、小形棒鋼、形鋼、アスファルト)については右軸を参照。
 ・骨材は、平成29年度以降は推計値、砕石は令和元年度以降は推計値で、経済産業省「砕石等統計年報」「砕石等統計四半期報」「骨材需給表」をもとに算出。
 砕石は令和2年度以降は(一社)日本砕石協会の「砕石動態調査」をもとに算出しているためグラフは分割している。
 ・木材のH22・H23年度実績値には、東日本大震災の影響により、平成23年2月～6月の岩手県、宮城県及び福島県分の出荷量が含まれていない。
 ・小形棒鋼は、平成30年度以降は推計値で、(一社)日本鉄鋼連盟の資料の値(国内向け受注総量から国内建設向け受注量を推計したもの)
 ・令和4年度の需要量は、見通しの値。

《資料出所》
 ○セメント … (一社)セメント協会(セメント需給実績)
 ○生コンクリート … 全国生コンクリート工業組合・協同組合連合会(出荷実績の推移)
 ○骨材 … 経済産業省(骨材需給表)
 ○砕石 … 経済産業省(砕石統計年報、採石業者の業務の状況に関する報告書の集計結果)
 (一社)日本砕石協会(砕石動態調査)
 ○木 材 … 農林水産省(製材統計)
 ○普通鋼鋼材・形鋼 … (一社)日本鉄鋼連盟 資料
 ○小 形 棒 鋼 … (一社)日本鉄鋼連盟 資料
 経済産業省「鉄鋼需給動態統計調査」
 ○アスファルト … 石油連盟(石油アスファルト統計月報)