



# 第1回CCUSブロック別連絡会議資料

---

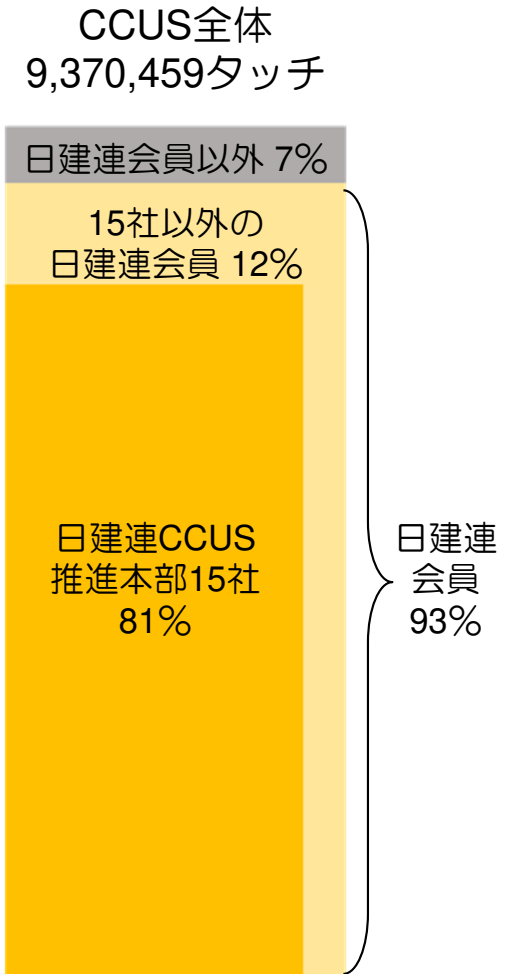
2021年11月

1. 日建連の取組み
2. 日建連以外の取組みの必要性

# 1. 日建連の取組み（日建連の新目標）

			2020年度	2021年度	2022年度	2023年度
技能者登録率 <small>（作業員名簿に記載された技能者の技能者登録率）</small>	最低限達成すべき数値		15% (約40%)	25%	35%	41%
	上乗せ 目標数値	全社	15%	36%	58%	79%
		推進本部15社	15%	43%	72%	100%
事業者登録率 <small>（施工体系図に記載された事業者の事業者登録率）</small>	最低限達成すべき数値		37% <small>(1次:65% 2次:36%)</small>	52%	68%	79%
	上乗せ 目標数値	全社	37%	53%	69%	84%
		推進本部15社	37%	58%	79%	100%
現場登録 <small>（推進方策2020）</small>	最低限達成すべき数値		請負金額1億円以上のすべての建設現場			
	上乗せ目標数値		すべての建設現場※			
タッチ数	最低限達成すべき数値		国内元請完工高10億円あたりのタッチ数 163(594)	452	859	1,356
	上乗せ 目標数値	全社	国内元請完工高10億円あたりのタッチ数 244	678	1,288	2,033
		推進本部15社	国内元請完工高10億あたりのタッチ数(単月)について、前年同月のトップランナーの50%又は全社の目標数値のいずれか高い方を最低ラインとし、可能な限りトップランナーに近づくことを目指す			

【2020年度タッチ数の実績】



※ 小規模現場に関しては、CCUS側の対応が可能となってから適用

2023年度単年度黒字化の前提となる低位推計の数値

参考：国交省低位推計

	2020年度	2021年度	2022年度	2023年度
技能者登録数(万人)	50(52)	80	110	130
事業者登録数(万社)	7(7.7)	10	13	15
タッチ数(百万タッチ)	7.2(9.4)	20	38	60

2023年度単年度黒字化のため日建連現場で果たすべき数値

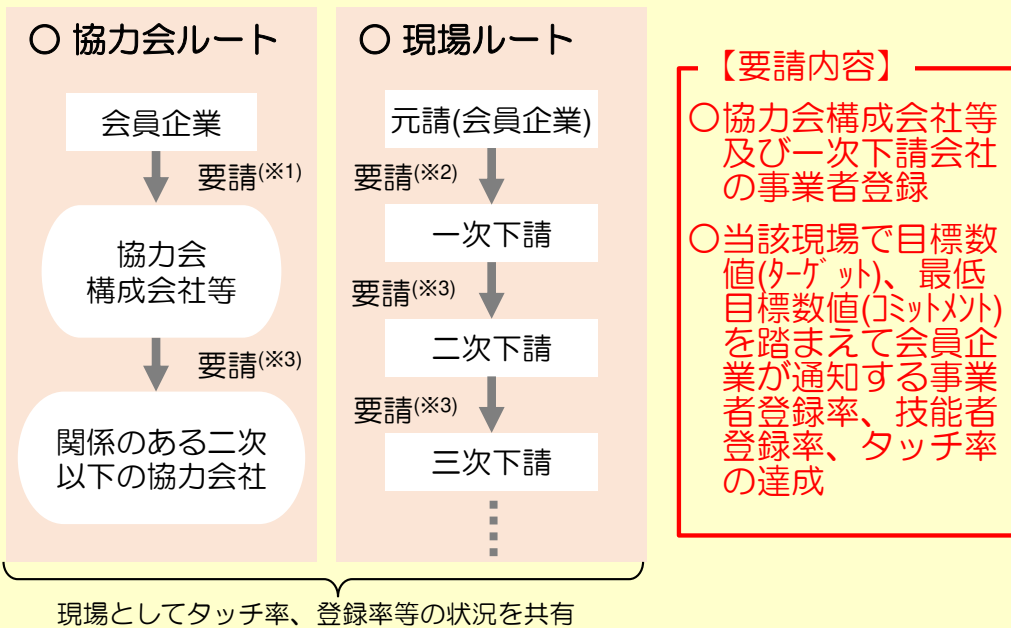
## CCUS普及の新目標 (日建連の新たな数値目標) (2021.3.19理事会決定)



新たな推進方策 (2021) を策定し、新目標の達成に万全を期す

### 推進方策 (2021) における5つの柱

#### 1. 協力会、現場の2つのルートでの取組の強化



※1) 協力会ルートの要請は、協力会の集まり、安全大会等の場を活用して実施

※2) 現場ルートは登録現場で実施し、要請は、見積依頼時等に実施 (要請は契約内容ではない点に留意)

※3) 協力会ルートで協力会社が二次以下の協力会社に要請すること、現場ルートで一次下請会社が二次以下の下請会社に要請することも、会員企業からの要請の一部

#### 2. 全社的体制の強化

- 新目標の数値目標を社内・現場で共有
- 現場登録・カードリーダー設置の徹底 (自社の現場登録、カードリーダー設置・稼働状況を把握)

#### 3. 建退共完全支払いとの連携

- 民間工事において、CCUSタッチ者への建退共完全支払いの開始、拡大
  - 公共工事におけるCCUSタッチ者への電子申請方式による確実な支払
- 会員企業は完全支払い現場増加に係る計画を年度内に作成

#### 4. 公共工事におけるCCUS要件化への協力

- 発注や契約の条件を達成できるよう十分な準備の下、積極的に入札参加

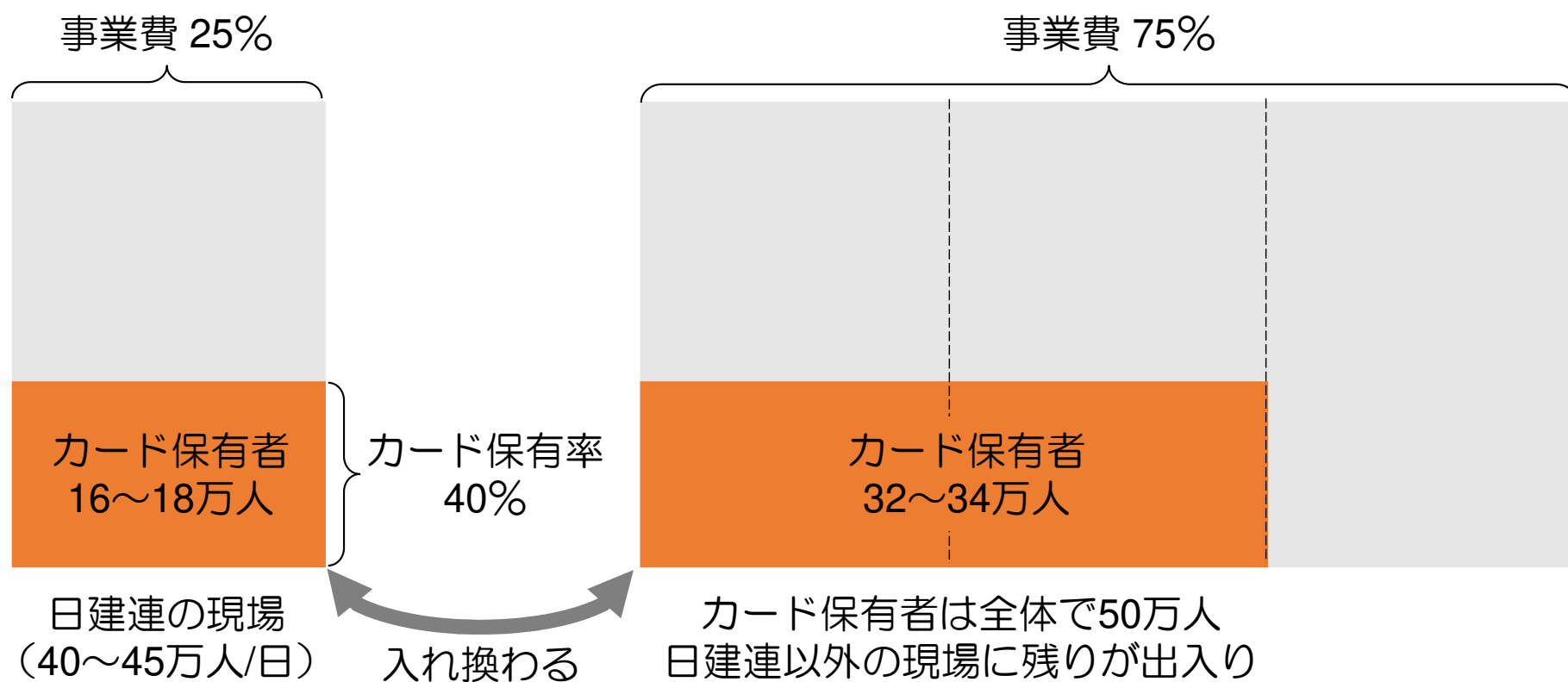
#### 5. フォローアップの適切な実施

- 定期的に実施。会員企業の負担が重くない形で行う。
- 具体的な内容、実施方法の詳細は、今後、CCUS推進本部で検討の上決定

## 2. 日建連以外の取組みの必要性（日建連と全体の技能者登録数（3月末））

- 日建連の会員への調査（昨年度末）では、現場のカード保有率は約4割。したがって16～18万人のカード保有者が毎日、日建連の現場に入場していると推測される。
- 下請技能労働者は工事ごとに入れ換わるので、現場で40～45万人の技能者のカード保有を100%に近付けるためには、日建連下請関係の120～140万人程度の技能者登録が必要となると推計される。
- 昨年度末の全体のカード保有者は50万人であるので、30万以上のカード保有技能者（当時）は日建連以外の現場で働いている。この日建連以外のカード保有技能者の就業履歴蓄積環境整備が急務。

【現場におけるカード保有者】

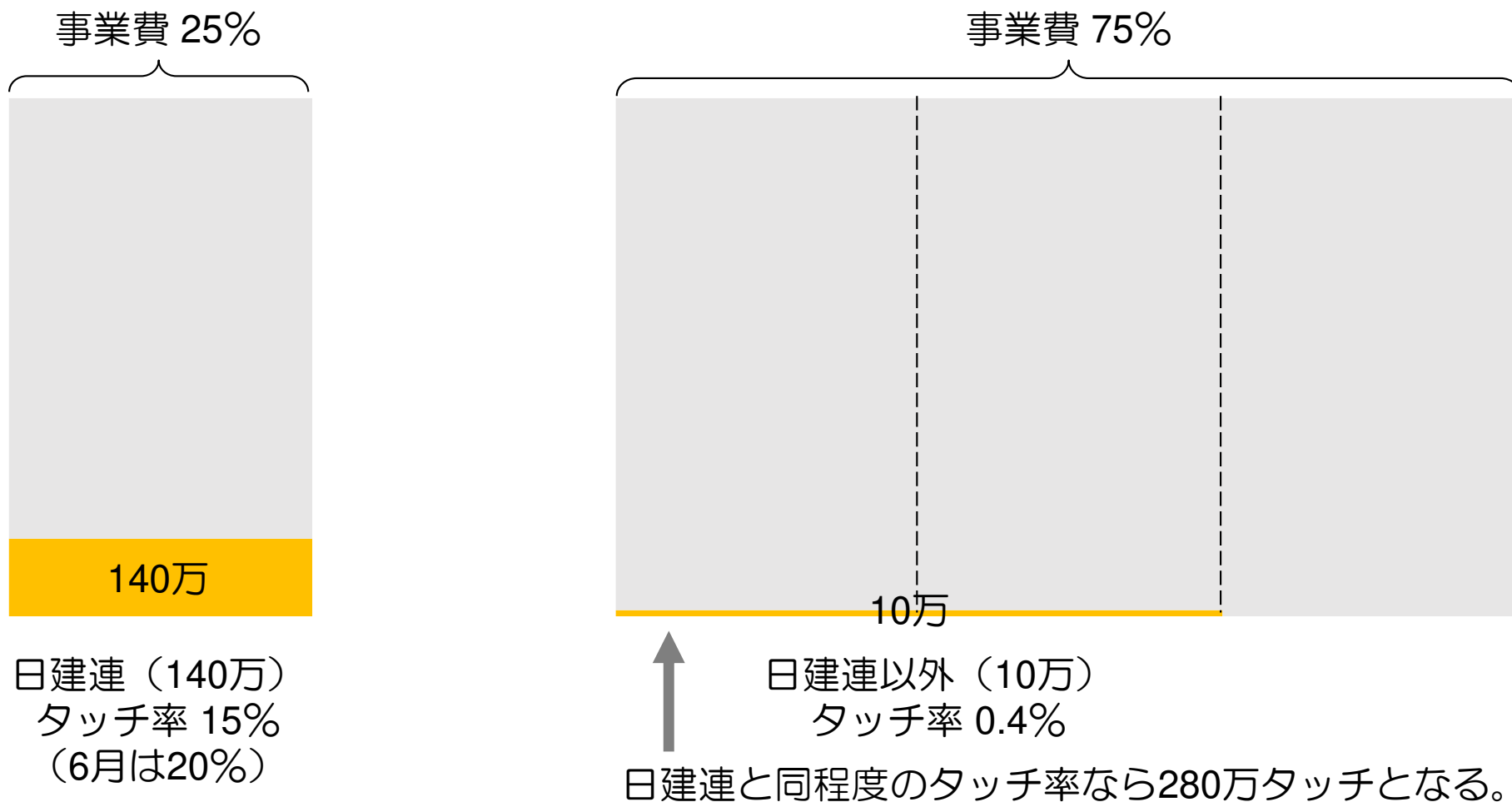


## 2. 日建連以外の取組みの必要性（日建連と全体のタッチ数（2021年3月））

○カード保有者割合（日建連現場40%：日建連以外現場27%）とタッチ数（日建連現場15%：日建連以外現場0.4%）の大きな格差は、現場のカードリーダー設置状況によると考えられる。

○日建連以外でのカードリーダー設置の促進が必要。

【2021年3月のタッチ数】



# 協力会社の利用促進に向けた 五洋建設のサポート体制について

2021年 11月 24日

五洋建設株式会社

## 協力会社サポートメニュー

### ① 問合せ対応

当社専用サポートチームを開設  
電話 & メールによる登録指導  
システム操作方法の電話サポートを実施中

### ② 登録代行サービス

グループ会社による登録代行サービス実施中  
事業者登録・技能者登録とも  
代行登録委託料は無償（2021年9月現在）

### ③ 優良職長制度

2020年度より優良職長制度の認定要件に  
CCUSの技能者登録を追加

### ④ 説明会・登録会

協力会社の要望に応じZoom説明会を随時実施  
その場で登録できる説明会実施中の支店も有り

### ⑤ 就業履歴登録

現場状況に応じ複数個所にカードリーダー設置  
技能者のタッチ率向上をサポート

協力会社の皆様へ

建設キャリアアップシステム (CCUS)

## 五洋建設の2大サポートのお知らせ

### 五洋建設での支援内容

協力会社の皆様から頂いたご意見から、CCUSの登録や運用がスムーズに進むように下記2点の支援を実施しております。CCUSでお困りの際はぜひ五洋建設の2大サポートをご活用下さい。



### サポート① 働き方改革推進支援センターCCUSサポートチームでお問い合わせ対応

建設キャリアアップシステム（以下CCUS）のお問い合わせセンター電話受付は終了していますので、五洋建設の問い合わせサポートをご利用下さい。

#### ◆ 問い合わせ対応事項

- ・CCUSの五洋運用
- ・CCUSの登録申請方法について
- ・グリーンサイト(GS)の各連携機能・登録について
- ・GSの就業履歴登録アプリ・カードリーダーについて

#### ◆ 連絡先

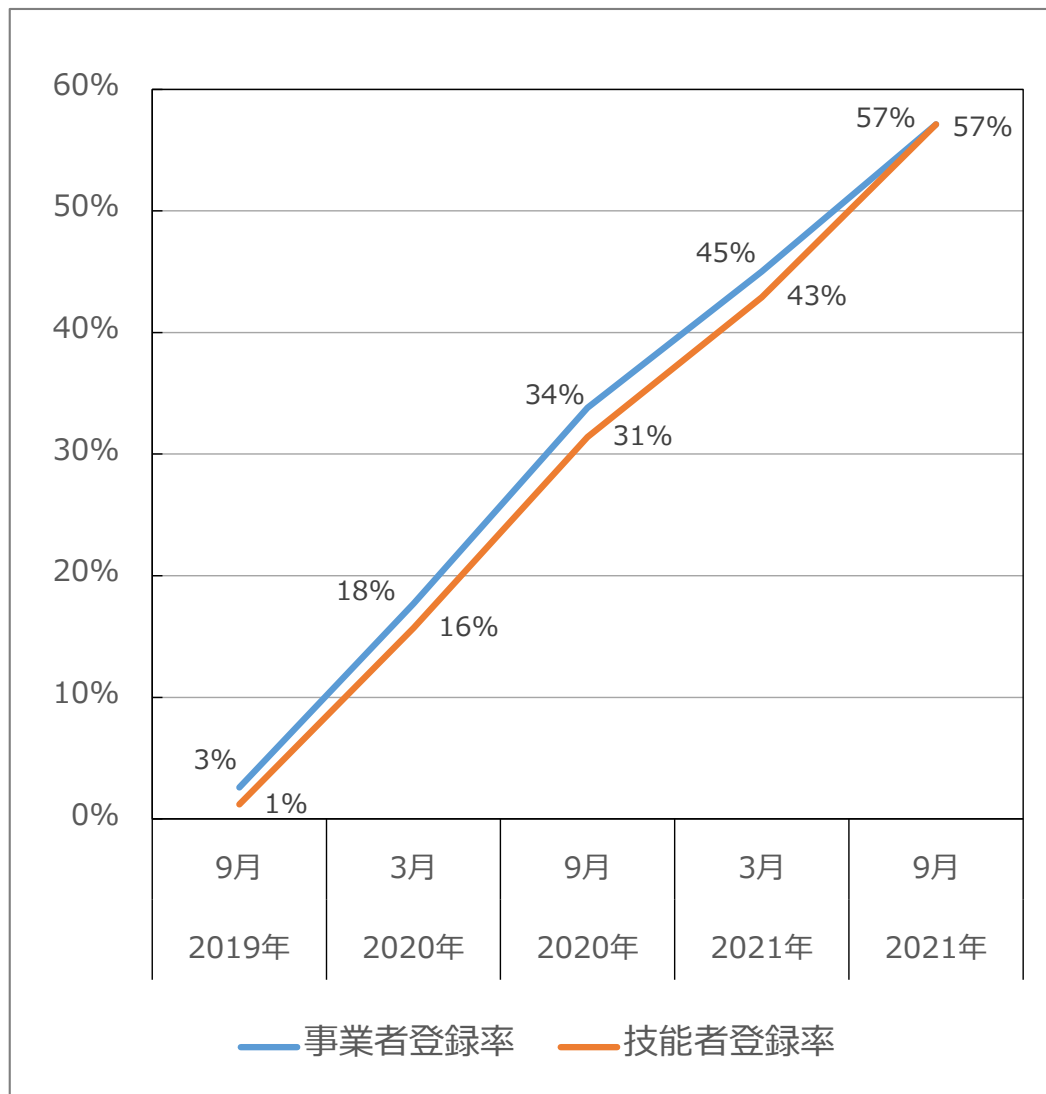
TEL: XXXXXXXXXX  
平日9～18時（12～13時除く）  
※コロナ対策により、当面の間、平日9～17時（12～13時除く）に変更となります

### サポート② PTSによる事業者・技能者登録代行サービス

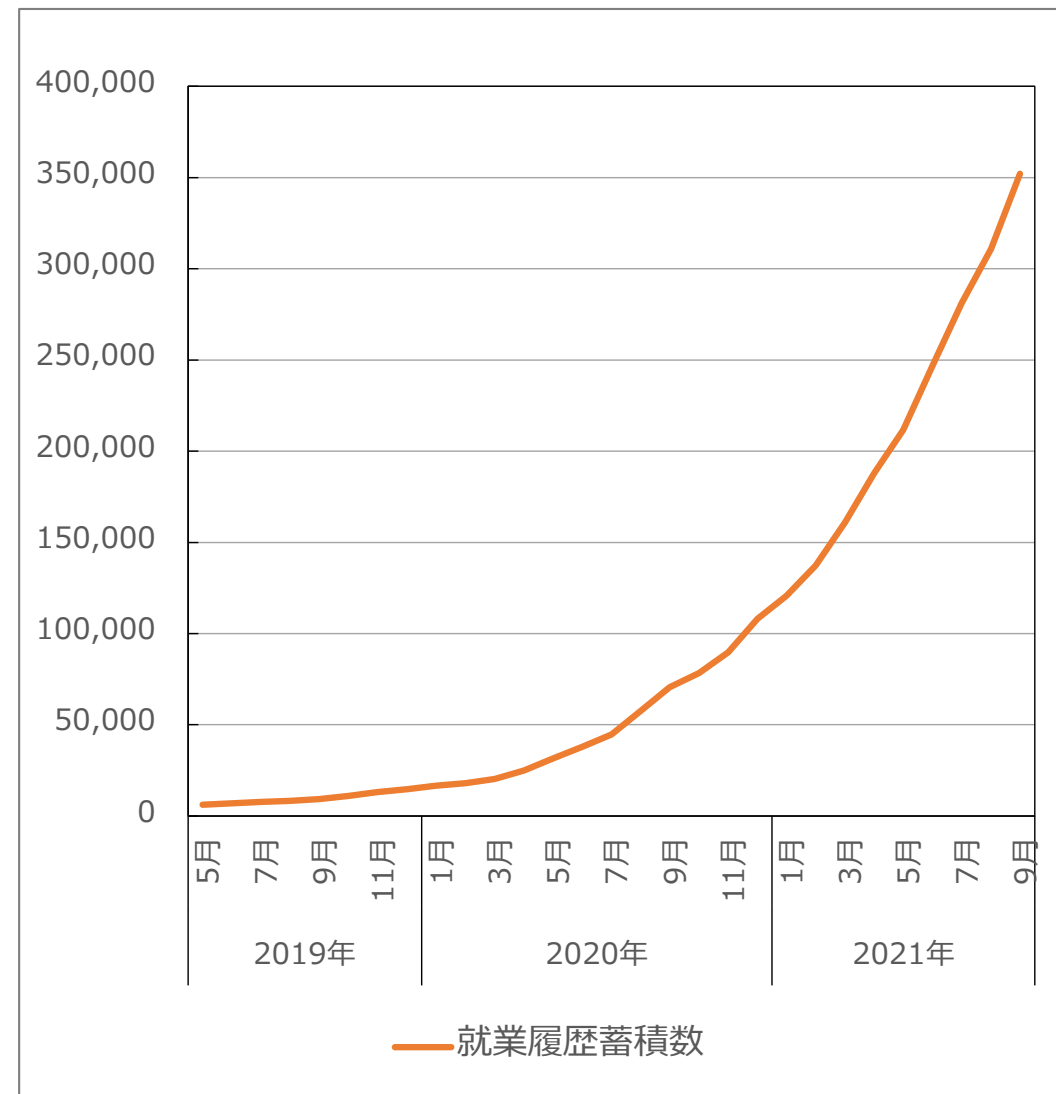
登録作業が煩雑で、事業者・技能者登録にお困りの際は、五洋グループ会社 PTS(ペンタテクノサービス株式会社)による登録代行サービスをご活用下さい。

登録代行の3つのメリット	登録代行の申請方法
<p><b>メリット 1</b> 登録代行委託料が期間内無料</p> <ul style="list-style-type: none"> <li>・事業者登録申請は22年3月末まで無料</li> <li>・技能者登録申請は通年無料</li> </ul>	<p>1. ペンタテクノサービスと検索</p> <p>2. ペンタテクノサービスHP内の登録代行申請申し込みページをクリック（再掲）</p> <p>3. お申し込みページに情報を入力</p> <p>4. ペンタテクノサービスより送付される申請書類に登録事項を記入後、添付書類（本人証明書等）を合わせて送付</p>
<p><b>メリット 2</b> 登録手引書を確認する必要なし</p> <p>登録の方法が記載されている大量の手引書（10から60ページ×25冊以上）の確認が不要となります</p>	
<p><b>メリット 3</b> 添付書類の画像を加工する必要なし</p> <p>パソコン上での画像加工、手作業の加工作業が不要となります</p>	

### 事業者登録・技能者登録状況



### 就業履歴蓄積数



※事業者登録率、技能者登録率は一次、二次以下の協力会社全次数の集計結果

#### 重点取組施策

- ① 二次以下の協力会社の事業者登録、技能者登録の促進
- ② カード保有者のカードタッチの定着、就業履歴蓄積の促進





# 第1回CCUSブロック別連絡会議 【九州・沖縄ブロック】

2021年11月24日  
清水建設株式会社

## これまでの取組み内容について

### ◆ 社内のCCUS取組みレベルの底上げと好事例の水平展開

各支店に配置したCCUS推進責任者・担当者等と本社間でCCUS推進会議を開催

- ・ CCUS推進における役割分担を明確化し、当事者意識を持ってもらう。
- ・ 支店での取組み好事例を水平展開。さらなる促進アイデアの創出へとつなげる。
- ・ 各支店のカードタッチ率を比較表示。競争意識を持ってもらう。★（参考資料あり）

### ◆ CCUS登録促進施策

各支店（調達部等）より協力会社会・災防協を通じた事業主への要請

各作業所より朝礼・特安協等を通じた技能者・事業主への要請

登録状況確認（グリーンサイト）に基づいた未登録事業者への一次を通じた個別フォロー★（参考資料あり）

下請負契約書類の特記要項の改訂（CCUSへの事業者・技能者登録(代行申請)を行うことを原則化）

本社に設置したCCUSサポートセンターによる社内外からの問合せ対応・サポート

本社に設置したCCUS登録支援チームによる代行申請業務の開始（認定登録支援機関への登録も予定）

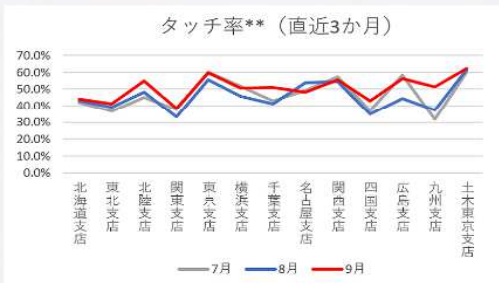
# これまでの取組み内容について

建設キャリアアップシステム (CCUS) 推進 HP

建築企画室トップ イントラトップ

(社内ホームページ)

支店別タッチ数 (単月・累計) およびタッチ率、全国現場別タッチ率ランキング



**【参考】全国の事業者登録・技能者登録数**

2021.9月未現在

事業者登録数  
139,169事業者  
(前月比 +6,925)

技能者登録数  
692,511技能者  
(前月比 +32,562)

> 都道府県別の登録数 (建設業振興基金HP)

\* タッチ数：履歴登録延回数  
\*\* タッチ率：履歴登録延回数/稼働人員延人数

全国現場別タッチ率ランキング

**建築現場 (9月)**

建築	現場名 (CCUS登録名)	支店	カードタッチ率
1位	J V 養名 病院	名古屋支店	98.3%
2位	銚子 S 棟	千葉支店	86.0%
3位	敦賀ホテル	北陸支店	85.5%

**土木現場 (9月)**

建築	現場名 (CCUS登録名)	支店	カードタッチ率
1位	J V 官) 平瀬ダム	広島支店	91.6%
2位	J V 官) 外環中央北Aランプシールド	土木東京支店	90.8%
3位	J V 〓 駅高架	土木東京支店	90.4%

条件：タッチ数200回/月以上かつタッチ率50%以上の上位3現場

## これまでの取組み内容について

### ◆ 社内のCCUS取組みレベルの底上げと好事例の水平展開

各支店に配置したCCUS推進責任者・担当者等と本社間でCCUS推進会議を開催

- ・ CCUS推進における役割分担を明確化し、当事者意識を持ってもらう。
- ・ 支店での取組み好事例を水平展開。さらなる促進アイデアの創出へとつなげる。
- ・ 各支店のカードタッチ率を比較表示。競争意識を持ってもらう。★（参考資料あり）

### ◆ CCUS登録促進施策

各支店（調達部等）より協力会社・災防協を通じた事業者への要請

各作業所より朝礼・特安協等を通じた技能者・事業者への要請

登録状況確認（グリーンサイト）に基づいた未登録事業者への一次を通じた個別フォロー★（参考資料あり）

下請負契約書類の特記要項の改訂（CCUSへの事業者・技能者登録(代行申請)を行うことを原則化）

本社に設置したCCUSサポートセンターによる社内外からの問合せ対応・サポート

本社に設置したCCUS登録支援チームによる代行申請業務の開始（認定登録支援機関への登録も予定）

# これまでの取組み内容について

## ■ グリーンサイト：カシカルデータの活用

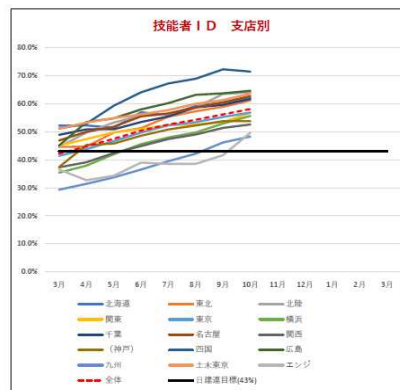
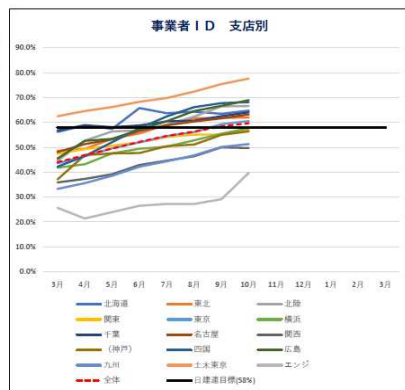
### (カシカルデータの実例)

支店名	一次協力会社名	回数	協力会社名	事業者ID					技能者ID				
				協力会社数	認証確認企業数	認証完了企業数	認証エラー企業数	認証企業率	作業員数	認証確認作業員数	認証完了作業員数	認証エラー作業員数	認証作業員率
東京支店	〇〇設備株式会社	1次	〇〇設備株式会社	1	1	1	0	100.00%	6	2	2	0	33.33%
東京支店	〇〇設備株式会社	2次	株式会社〇〇〇工業	1	1	1	0	100.00%	15	14	14	0	93.33%
東京支店	〇〇設備株式会社	2次	〇〇興業株式会社	1	1	1	0	100.00%	8	7	7	0	87.50%
東京支店	〇〇設備株式会社	2次	有限会社〇	1	1	1	0	100.00%	4	4	4	0	100.00%
東京支店	〇〇設備株式会社	2次	有限会社〇〇設備工業	1	1	1	0	100.00%	4	0	0	0	0.00%
東京支店	〇〇設備株式会社	2次	〇〇工業有限会社	1	1	1	0	100.00%	3	2	2	0	66.67%
東京支店	〇〇設備株式会社	2次	〇〇〇〇工事有限会社	1	1	1	0	100.00%	3	3	3	0	100.00%
東京支店	〇〇設備株式会社	2次	〇〇〇〇舗道株式会社	1	1	1	0	100.00%	1	0	0	0	0.00%
東京支店	〇〇設備株式会社	3次	株式会社〇工業	1	1	1	0	100.00%	6	6	6	0	100.00%
東京支店	〇〇設備株式会社	3次	株式会社〇〇土建	1	1	1	0	100.00%	5	5	5	0	100.00%
東京支店	〇〇設備株式会社	3次	有限会社〇〇技建	1	1	1	0	100.00%	5	5	4	1	80.00%
東京支店	〇〇設備株式会社	3次	〇〇建設工業株式会社	1	1	1	0	100.00%	5	5	5	0	100.00%
東京支店	〇〇設備株式会社	3次	〇〇建設株式会社	1	1	1	0	100.00%	4	4	4	0	100.00%
東京支店	〇〇設備株式会社	3次	〇〇機工	1	1	1	0	100.00%	2	0	0	0	0.00%
東京支店	〇〇設備株式会社	3次	株式会社〇〇〇〇	1	1	1	0	100.00%	2	2	2	0	100.00%
東京支店	〇〇設備株式会社	3次	〇〇板金	1	0	0	0	0.00%	1	0	0	0	0.00%
東京支店	〇〇設備株式会社	3次	〇〇〇〇	1	0	0	0	0.00%	1	0	0	0	0.00%
東京支店	〇〇設備株式会社	3次	〇〇〇〇	1	0	0	0	0.00%	1	0	0	0	0.00%

### (支店毎の登録状況一覧)

(参考) 全支店 全職種計

支店	事業者ID				技能者ID					
	事業者数	ID認証完了数	ID認証率	前月比	傾向	技能者数	ID認証完了数	ID認証率	前月比	傾向
北海道	653	423	64.8%	+1.3P	▲	3,634	2,254	62.0%	+1.6P	▲
東北	1,965	1,218	62.0%	+0.2P	▲	11,133	6,812	61.2%	+2.3P	▲
北陸	1,973	1,314	66.6%	+0.1P	▲	9,733	6,338	64.1%	+0.6P	▲
関東	6,072	3,441	56.7%	+1.5P	▲	24,156	13,703	56.7%	+3.2P	▲
東京	13,412	8,123	60.6%	+1.3P	▲	65,606	37,321	56.9%	+1.6P	▲
関西	2,173	1,253	57.7%	+2.2P	▲	8,293	4,616	55.7%	+2.7P	▲
千葉	2,429	1,556	64.1%	+1.5P	▲	10,299	6,357	61.7%	+2.1P	▲
名古屋	7,769	4,912	63.2%	+1.6P	▲	29,008	18,207	62.8%	+2.3P	▲
関西	5,374	2,673	49.7%	-0.2P	▲	19,186	10,096	52.6%	+1.2P	▲
(神戸)	1,017	574	56.4%	+1.4P	▲	3,095	1,666	53.8%	+0.0P	▲
四国	569	388	68.2%	+0.4P	▲	2,802	2,004	71.5%	-0.8P	▲
広島	1,073	740	69.0%	+2.3P	▲	4,837	3,128	64.7%	+0.9P	▲
九州	3,114	1,599	51.3%	+1.1P	▲	14,911	7,201	48.3%	+2.1P	▲
土木東京	1,265	982	77.6%	+2.2P	▲	10,717	6,819	63.6%	+2.3P	▲
エンジ	83	33	39.8%	+10.6P	▲	322	160	49.7%	+8.1P	▲



全国計	48,941	29,228	59.7%	+1.2P	▲	217,732	126,582	58.1%	+1.9P	▲
-----	--------	--------	-------	-------	---	---------	---------	-------	-------	---

### (回数毎の分析例)

一次会社名	回数	事業者ID			技能者ID		
		協力会社数	登録完了企業数	事業者登録率	作業員数	登録完了作業員数	技能者登録率
株式会社〇内装	1次	1	1	100.0%	0	0	---
	2次	22	22	100.0%	215	200	93.0%
	3次以下	5	5	100.0%	39	36	92.3%
	全体	28	28	100.0%	261	236	90.4%
H鉄筋株式会社	1次	1	1	100.0%	26	22	84.6%
	2次	15	15	100.0%	97	91	93.8%
	3次以下	14	7	50.0%	49	41	83.7%
	全体	30	23	76.7%	172	154	89.5%
E鉄筋株式会社	1次	1	1	100.0%	25	23	92.0%
	2次	21	21	100.0%	187	174	93.0%
	3次以下	16	15	93.8%	117	97	82.9%
	全体	38	37	97.4%	329	294	89.4%
T防水株式会社	1次	1	1	100.0%	9	8	88.9%
	2次	34	29	85.3%	75	66	88.0%
	3次以下	4	3	75.0%	15	11	73.3%
	全体	39	33	84.6%	99	85	85.9%
H型枠株式会社	1次	1	1	100.0%	55	53	96.4%
	2次	74	71	95.9%	627	520	82.9%
	3次以下	62	34	54.8%	315	233	74.0%
	全体	137	106	77.4%	997	806	80.8%
株式会社I土木	1次	1	1	100.0%	50	49	98.0%
	2次	49	48	98.0%	528	461	87.3%
	3次以下	27	23	85.2%	141	108	76.6%
	全体	77	72	93.5%	719	618	86.0%
S型枠株式会社	1次	1	1	100.0%	20	20	100.0%
	2次	24	24	100.0%	227	206	90.7%
	3次以下	40	36	90.0%	332	231	69.6%
	全体	65	61	93.8%	579	457	78.9%
株式会社N鉄筋	1次	1	1	100.0%	41	40	97.6%
	2次	45	42	93.3%	413	294	71.2%
	3次以下	61	54	88.5%	414	344	83.1%
	全体	107	97	90.7%	868	678	78.1%

## これまでの取組み内容について

### ◆ 社内のCCUS取組みレベルの底上げと好事例の水平展開

各支店に配置したCCUS推進責任者・担当者等と本社間でCCUS推進会議を開催

- ・ CCUS推進における役割分担を明確化し、当事者意識を持ってもらう。
- ・ 支店での取組み好事例を水平展開。さらなる促進アイデアの創出へとつなげる。
- ・ 各支店のカードタッチ率を比較表示。競争意識を持ってもらう。★（参考資料あり）

### ◆ CCUS登録促進施策

各支店（調達部等）より協力会社・災防協を通じた事業主への要請

各作業所より朝礼・特安協等を通じた技能者・事業主への要請

登録状況確認（グリーンサイト）に基づいた未登録事業者への一次を通じた個別フォロー★（参考資料あり）

下請負契約書類の特記要項の改訂（CCUSへの事業者・技能者登録(代行申請)を行うことを原則化）

本社に設置したCCUSサポートセンターによる社内外からの問合せ対応・サポート

本社に設置したCCUS登録支援チームによる代行申請業務の開始（認定登録支援機関への登録も予定）

## これまでの取組み内容について

### ◆ カードタッチ促進施策

タッチ実績のない（少ない）現場へのフォロー、リニューアル等低率現場のフォロー

現場入場時の立ち番によるカードタッチチェックとCCUSカード未携帯者に対するパンフ配布

協力会社会の青年部有志による、自主的な現場入場時の立ち番による教宣活動。

カードタッチ支店一斉調査（隔週）による直近の現状把握（1週間の内、特定の1日について全国調査）

### ◆ その他施策

社内HPのCCUS専門ページ上に各支店毎のタッチ実績やマニュアル類を掲載

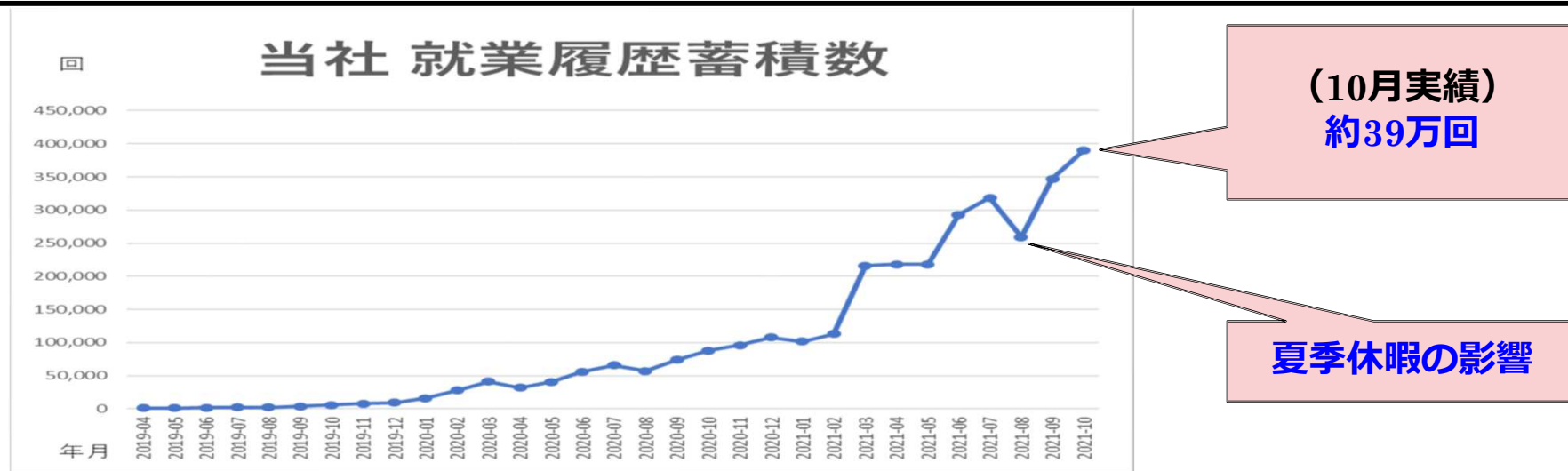
「CCUS登録済技能者」作業員ヘルメット貼付用シールの全国配布（7万枚）

優秀職長表彰に関して、CCUSレベル4（ゴールド）の技能者から選抜するルール変更を実施

名刺に建設キャリアアップのシンボルマークを印刷できるようにシステムを変更

デジタルサイネージを活用した教宣（日建連パンフレット他）

## これまでの取組み内容について



全てのCCUS推進関係者について、自身担当役割の明確化により **当事者意識**を持ってもらい、若干の競争意識の中粘り強く取組むことが重要。

**CCUSの取組み**は、いま建設業が抱える諸問題（技能労働者の処遇改善・雇用形態・一人親方問題等）の**解決に向けての入口です！**