

令和 4 年 6 月 3 0 日

不動産・建設経済局不動産市場整備課

法人取引量指数 令和 4 年 1～3 月分を公表（試験運用）

～全国において、前月比 0.1% 上昇～

国土交通省は、登記データをもとに法人が取得した既存建物（住宅・非住宅）の移転登記量を加工・指数化した法人取引量指数を四半期（6 月、9 月、12 月、3 月）ごとに発表しています。直近の令和 4 年 3 月分（住宅・非住宅）については、前月比 0.1% 上昇していることがわかりました。

【ポイント】

- 直近の令和 4 年 3 月分の同指数は、合計・季節調整値は前月比 0.1% 増の 216.6、住宅合計・季節調整値は前月比 0.04% 増の 237.5
- 戸建住宅の季節調整値は前月比 0.2% 増の 266.6、マンションの季節調整値は前月比 0.2% 減の 211.5、非住宅の季節調整値は前月比 2.1% 増の 181.7

【指数の推移】

※H22(2010)年平均=100

	R4.3	R4.2	R4.1	R3.12
合計（戸建住宅・マンション・非住宅）季節調整値	216.6	216.4	219.8	216.2
同 原系列	279.1	189.4	176.9	270.2
住宅合計（戸建住宅・マンション）季節調整値	237.5	237.4	240.5	235.6
同 原系列	290.8	212.3	193.4	287.8
戸建住宅 季節調整値	266.6	265.9	276.0	267.6
同 原系列	317.9	232.9	208.8	335.5
マンション 季節調整値	211.5	211.9	210.5	206.9
同 原系列	266.2	193.6	179.4	244.2
非住宅 季節調整値	181.7	178.0	182.5	183.1
同 原系列	257.6	147.3	146.4	238.0

【法人取引量指数掲載ウェブページ】

https://www.mlit.go.jp/tochi_fudousan_kensetsugyo/tochi_fudousan_kensetsugyo_tk5_000001_00017.html

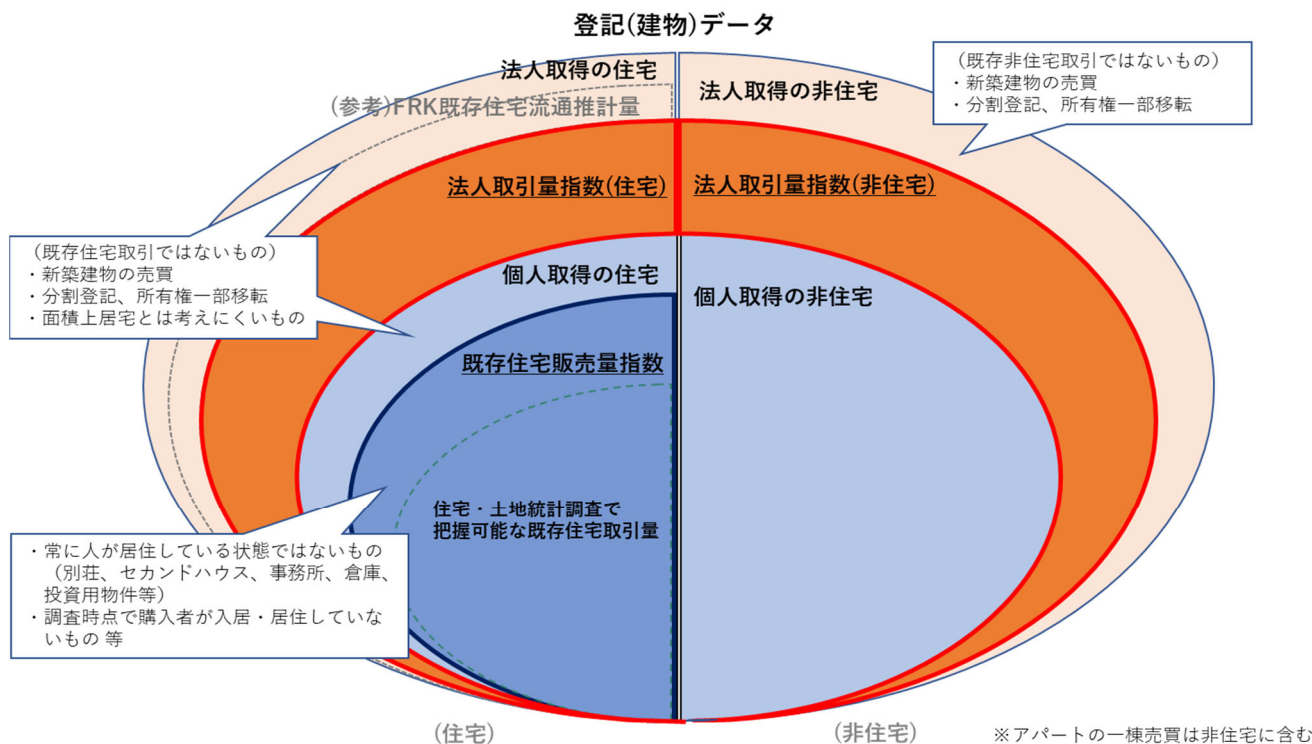
〈問い合わせ先〉不動産・建設経済局不動産市場整備課 村田・手塚（内線 30-214）

（代）03-5253-8111 （直）03-5253-8375 （FAX）03-5253-1579

【法人取引量指数の定義】

- 建物の売買を原因とした所有権移転登記戸数（登記データ）のうち、法人取得の住宅及び非住宅で、既存住宅取引又は既存非住宅取引ではないものを除いたものとする。
- 既存住宅販売量指数と集計方法を統一し、比較出来るようにするため、マンションにおいて床面積 30 m²未満の数値を含んだものと除去したものを併用して公表する。※
※既存住宅販売量指数では、個人による床面積 30 m²未満のワンルームマンション取得が増大している現状に鑑み、マンションにおいて、上記のような場合分けをおこない、併用して公表している。
- 各月の取引量における季節性を排除するため、月次指数において季節調整を行うこととする。

【法人取引量指数 対象イメージ】



【令和4年3月 法人取引量指数 一覧】

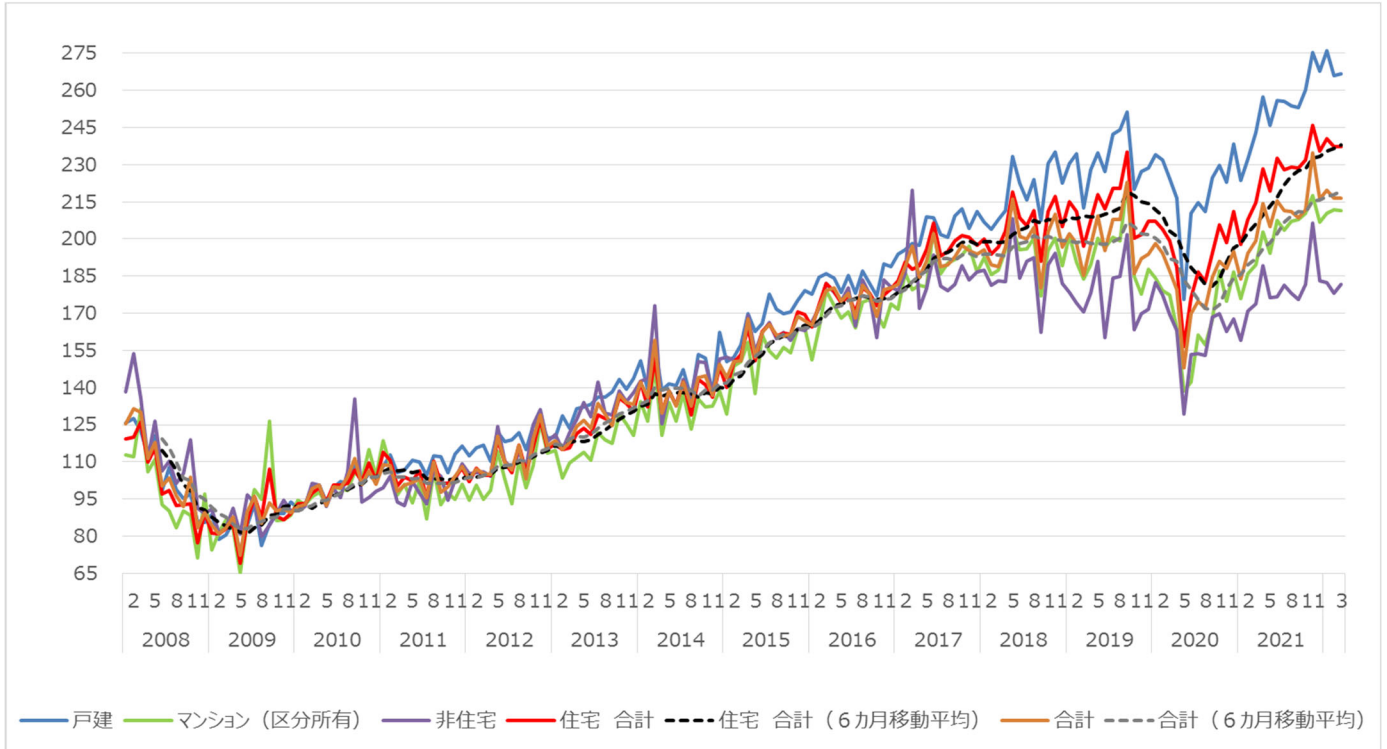
※H22(2010)年平均=100 各数値は季節調整値

	合計(①・②・④)		合計(①・③・④ マンションの30㎡未満除く)		住宅 合計(①・②)		住宅 合計(①・③ マンションの30㎡未満除く)		①戸建住宅		②マンション(区分所有)		③マンション(区分所有) (30㎡未満除く)		④非住宅	
	法人取引量指数	対前月比 (%)	法人取引量指数	対前月比 (%)	法人取引量指数	対前月比 (%)	法人取引量指数	対前月比 (%)	法人取引量指数	対前月比 (%)	法人取引量指数	対前月比 (%)	法人取引量指数	対前月比 (%)	法人取引量指数	対前月比 (%)
全国	216.6	0.1	219.2	0.2	237.5	0.0	244.0	0.1	266.6	0.2	211.5	▲0.2	219.9	0.9	181.7	2.1
都市圏別																
南関東圏	203.2	▲1.1	209.0	▲0.9	208.0	▲0.8	217.8	▲1.5	276.0	▲0.1	183.0	▲0.9	189.4	▲0.1	194.5	▲0.3
名古屋圏	223.4	▲5.0	224.3	▲4.6	241.4	▲4.5	244.3	▲3.8	238.9	▲9.0	251.2	▲2.0	255.7	1.1	199.3	0.8
京阪神圏	225.5	7.6	221.6	7.4	261.0	8.1	260.4	8.5	235.4	8.4	297.1	7.2	305.5	8.3	155.7	8.3
都府県別																
東京都	191.2	▲0.3	198.8	0.6	189.6	0.9	198.5	1.8	256.7	▲2.8	175.2	2.0	179.8	4.0	199.7	▲2.5
愛知県	219.3	▲4.3	220.4	▲4.3	225.3	▲4.4	226.2	▲4.1	207.2	▲9.7	245.5	▲1.3	250.5	2.9	212.8	0.9
大阪府	214.1	5.2	206.8	4.4	249.6	7.5	242.6	7.1	223.3	4.7	284.8	11.0	272.6	13.3	145.8	0.9

○都市圏 **南関東圏**：埼玉・千葉・東京・神奈川 **名古屋圏**：岐阜・愛知・三重 **京阪神圏**：京都・大阪・兵庫

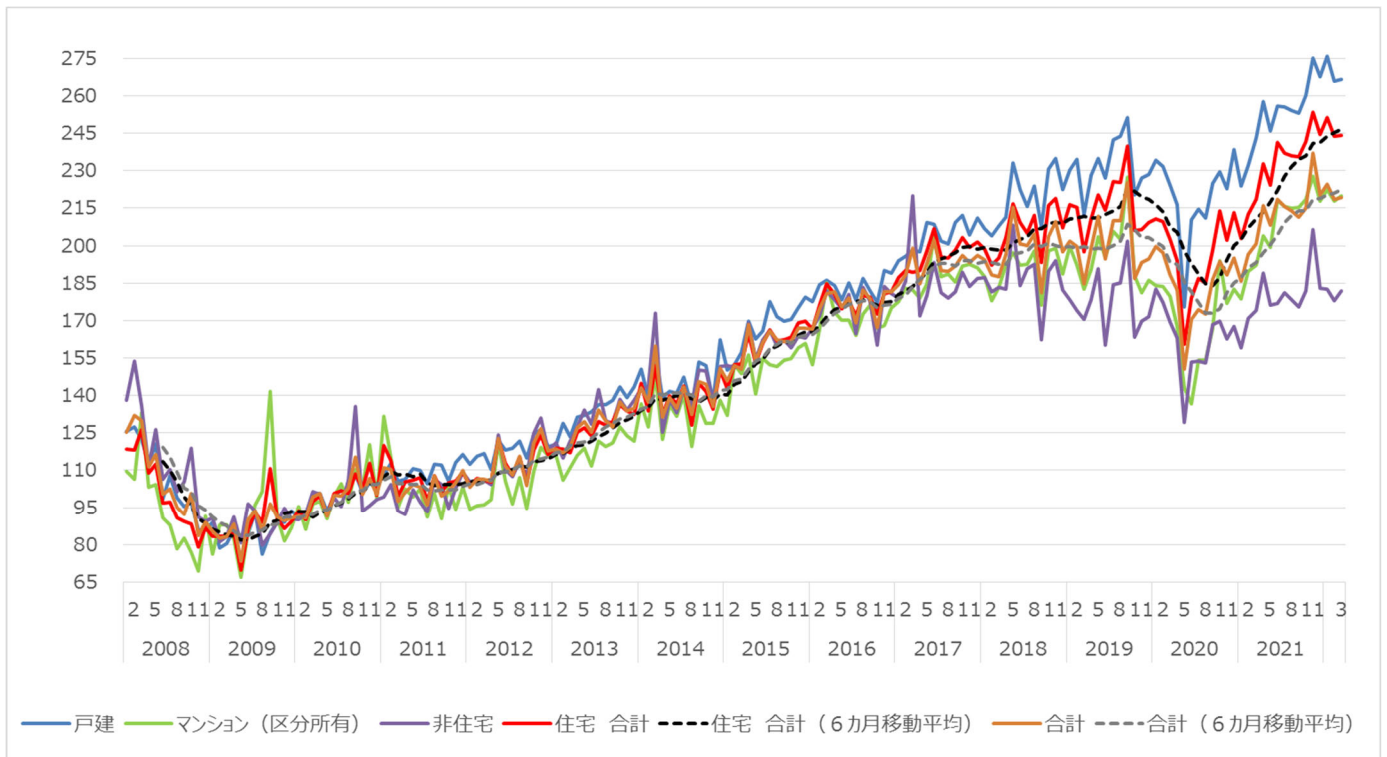
【法人取引量指数 合計（戸建住宅・マンション・非住宅）】

※H22(2010)年平均=100 各数値は季節調整値



【法人取引量指数 合計（戸建住宅・マンション（マンションの30㎡未満除く）・非住宅）】

※H22(2010)年平均=100 各数値は季節調整値



1 全国
Nation Wide(Japan)

合計(①+②+④)			合計(①+③+④) マンションの30m未満除く Gross (Condominiums except under 30m)			住宅 合計(①+②)			住宅 合計(①+③) マンションの30m未満除く Residential Gross (Condominiums except under 30m)			①戸建住宅 Detached House			②マンション(区分所有) Condominiums			③マンション(区分所有) 30m未満除く Condominiums except under 30m			④非住宅 Non-residential			
指数(季節調整値)	対前月比(%)	サンプル数(季節調整前)	指数(季節調整値)	対前月比(%)	サンプル数(季節調整前)	指数(季節調整値)	対前月比(%)	サンプル数(季節調整前)	指数(季節調整値)	対前月比(%)	サンプル数(季節調整前)	指数(季節調整値)	対前月比(%)	サンプル数(季節調整前)	指数(季節調整値)	対前月比(%)	サンプル数(季節調整前)	指数(季節調整値)	対前月比(%)	サンプル数(季節調整前)	指数(季節調整値)	対前月比(%)	サンプル数(季節調整前)	
Number of housing transaction Index (average of 2010=100, seasonal adjusted)	change compared to earlier month (%)	Number of Samples used for calculation (before seasonal adjustment)	Number of housing transaction Index (average of 2010=100, seasonal adjusted)	change compared to earlier month (%)	Number of Samples used for calculation (before seasonal adjustment)	Number of housing transaction Index (average of 2010=100, seasonal adjusted)	change compared to earlier month (%)	Number of Samples used for calculation (before seasonal adjustment)	Number of housing transaction Index (average of 2010=100, seasonal adjusted)	change compared to earlier month (%)	Number of Samples used for calculation (before seasonal adjustment)	Number of housing transaction Index (average of 2010=100, seasonal adjusted)	change compared to earlier month (%)	Number of Samples used for calculation (before seasonal adjustment)	Number of housing transaction Index (average of 2010=100, seasonal adjusted)	change compared to earlier month (%)	Number of Samples used for calculation (before seasonal adjustment)	Number of housing transaction Index (average of 2010=100, seasonal adjusted)	change compared to earlier month (%)	Number of Samples used for calculation (before seasonal adjustment)	Number of housing transaction Index (average of 2010=100, seasonal adjusted)	change compared to earlier month (%)	Number of Samples used for calculation (before seasonal adjustment)	
201601	165.2	▲1.1	10,492	166.7	▲0.2	9,671	164.4	▲3.1	6,719	166.7	▲1.7	5,898	177.6	▲0.9	3,291	151.2	▲7.9	3,428	152.5	▲5.2	2,607	166.8	2.4	3,773
201602	172.8	▲4.6	12,058	174.8	4.8	11,088	173.4	5.5	8,039	176.3	5.7	7,069	184.5	3.9	3,989	164.0	8.5	4,050	166.6	9.2	3,080	171.9	3.1	4,019
201603	179.2	3.7	13,782	180.8	3.4	13,381	182.2	5.1	12,155	184.6	4.7	10,752	186.1	0.9	5,638	179.3	9.3	6,517	185.1	11.2	5,114	182.0	5.9	7,629
201604	180.4	0.7	13,482	181.7	0.5	12,354	179.9	▲1.8	8,992	180.4	▲2.3	7,864	184.1	▲1.1	4,294	173.1	▲3.5	4,698	173.3	▲6.4	3,570	178.4	▲2.0	4,490
201605	174.8	▲3.1	12,499	175.4	▲3.5	11,413	174.3	▲2.6	8,534	174.7	▲3.1	7,448	178.4	▲3.1	4,153	168.0	▲2.9	4,381	170.2	▲1.8	3,295	174.7	▲2.1	3,965
201606	178.0	▲1.8	14,611	179.0	2.1	13,446	176.9	1.5	9,462	178.1	1.9	8,297	185.2	3.8	4,788	170.4	1.4	4,674	170.1	▲0.1	3,509	180.4	3.3	5,149
201607	168.2	▲2.5	13,874	169.1	▲5.6	12,727	170.5	▲3.6	9,213	171.8	▲3.5	8,066	178.3	▲3.8	4,589	164.0	▲3.8	4,624	164.0	▲3.6	3,477	164.8	▲8.6	4,661
201608	181.4	7.9	13,519	182.1	7.7	12,421	180.1	5.7	8,872	180.1	4.8	7,774	187.0	4.9	4,471	174.5	6.4	4,401	172.6	5.3	3,303	183.4	11.3	4,647
201609	177.7	▲2.0	15,460	178.7	▲1.9	14,265	178.1	▲1.1	9,650	179.2	▲0.5	8,455	182.1	▲2.7	4,706	175.6	0.7	4,944	176.1	2.0	3,749	177.6	▲3.2	5,810
201610	168.9	▲5.0	13,179	167.1	▲6.5	11,981	172.9	▲2.9	8,906	172.7	▲3.7	7,708	177.1	▲2.7	4,431	169.8	▲3.3	4,475	167.0	▲5.2	3,277	160.1	▲9.9	4,273
201611	179.6	6.3	13,906	181.4	8.6	12,885	177.4	2.6	9,276	180.8	4.7	8,255	190.0	7.3	4,889	164.4	▲3.2	4,387	167.9	0.5	3,366	183.6	14.7	4,630
201612	180.1	0.3	17,935	181.5	0.1	16,607	179.7	1.3	11,229	181.6	0.5	9,901	189.0	▲0.5	5,839	173.8	5.7	5,380	175.1	4.3	4,062	180.7	▲1.6	6,706
201701	181.6	0.8	11,589	184.2	1.5	10,744	183.1	1.9	7,521	187.4	3.2	6,666	193.9	2.6	3,615	171.7	▲1.2	3,906	177.8	1.6	3,051	179.1	▲9.0	4,078
201702	188.0	4.0	13,260	188.4	2.3	12,036	190.6	4.1	8,897	189.9	1.4	7,673	195.7	0.9	4,260	186.5	8.6	4,637	182.8	2.9	3,413	185.8	3.8	4,363
201703	197.1	4.4	21,634	199.1	5.7	20,159	187.9	▲1.5	12,464	189.4	▲0.3	10,989	198.3	1.4	6,007	179.5	▲3.8	6,457	182.3	▲0.3	4,982	219.9	18.3	9,170
201704	184.5	▲6.4	13,869	184.7	▲7.3	12,835	189.3	0.8	9,537	190.0	0.3	8,303	197.6	▲0.4	4,594	181.2	1.0	4,943	179.0	▲1.8	3,709	171.9	▲21.8	4,332
201705	191.2	3.6	13,714	193.0	4.5	12,573	195.6	3.3	9,619	197.9	4.1	8,478	209.1	5.8	4,863	180.8	▲0.2	4,756	184.6	3.1	3,615	180.0	4.7	4,095
201706	202.3	5.8	16,473	202.1	4.8	15,076	206.3	5.5	10,955	206.7	4.4	9,558	208.5	▲0.3	5,369	205.1	13.5	5,586	204.4	10.7	4,189	193.4	7.4	5,518
201707	189.9	▲6.6	15,423	190.1	▲6.0	14,176	193.3	▲6.3	10,366	195.4	▲5.4	9,119	201.9	▲3.2	5,162	186.0	▲9.3	5,204	187.6	▲8.2	3,957	181.1	▲6.4	5,057
201708	189.6	0.4	14,173	189.6	▲0.3	12,993	195.0	0.9	9,614	195.0	0.2	8,406	200.8	▲0.6	4,787	190.4	2.4	4,827	188.7	0.6	3,619	179.1	▲1.1	4,559
201709	192.7	1.7	16,779	192.0	1.3	15,328	199.4	2.2	10,792	198.3	1.7	9,341	209.2	4.2	5,397	191.8	0.7	5,395	185.6	▲1.6	3,949	187.1	1.4	5,987
201710	197.4	2.4	15,396	196.3	2.2	14,092	201.6	1.1	10,375	203.3	2.5	9,071	212.1	1.4	5,225	193.4	0.8	5,050	192.0	3.4	3,746	189.2	4.1	5,021
201711	195.7	▲2.1	15,257	193.3	▲1.5	13,858	200.8	▲0.4	10,574	199.2	▲2.0	9,175	204.4	▲3.6	5,283	197.1	1.9	5,291	192.4	0.2	3,892	186.6	▲3.0	4,683
201712	193.8	0.7	19,329	194.0	1.4	17,902	197.6	1.6	12,405	201.3	1.0	10,978	211.0	3.3	6,544	186.9	▲5.2	5,861	191.2	▲0.6	4,434	186.8	1.8	6,224
201801	195.6	0.9	12,562	194.5	▲0.8	11,392	200.0	1.2	8,287	198.6	▲1.4	7,117	206.7	▲2.0	3,867	192.4	3.0	4,420	187.6	▲1.9	3,520	187.3	0.3	4,275
201802	189.6	▲3.1	13,375	188.1	▲3.3	12,085	194.0	▲3.0	9,106	192.1	▲3.3	7,816	203.9	▲1.4	4,471	185.5	▲3.6	4,635	177.9	5.2	3,345	181.5	▲3.1	4,269
201803	188.8	▲0.4	20,487	187.5	▲0.3	18,791	196.9	1.5	12,923	195.1	1.6	11,227	208.0	2.0	6,281	187.6	1.1	6,642	183.4	3.1	4,946	183.2	1.0	7,564
201804	196.9	4.3	14,913	196.4	4.7	13,552	203.4	3.3	10,269	203.2	4.2	8,908	211.4	1.6	4,919	195.7	4.3	5,350	192.1	4.8	3,989	182.7	▲0.3	4,644
201805	216.1	9.7	15,551	215.4	9.7	14,059	219.1	7.8	10,786	216.6	6.6	9,294	233.2	10.3	5,413	203.9	4.2	5,373	197.2	2.7	3,881	208.2	13.9	4,765
201806	201.2	▲6.9	16,176	200.8	▲6.7	14,807	208.6	▲4.8	10,959	209.4	▲3.3	9,590	222.4	▲4.6	5,683	195.5	▲4.1	5,276	192.1	▲2.6	3,907	184.2	▲11.5	5,217
201807	200.2	▲0.5	16,282	199.9	▲0.5	14,867	205.2	▲1.6	10,966	205.1	▲2.1	9,551	215.7	▲3.0	5,495	196.1	0.3	5,471	192.5	0.2	4,056	199.9	3.7	5,316
201808	204.6	2.2	15,300	204.8	2.4	14,000	211.4	3.0	10,403	212.2	3.4	9,103	224.0	3.8	5,307	200.5	2.2	5,096	198.0	2.8	3,796	192.5	0.8	4,897
201809	180.4	▲11.8	15,672	181.2	▲11.5	14,446	191.0	▲9.6	10,301	193.3	▲6.9	9,075	207.7	▲7.3	5,347	177.1	▲11.7	4,954	176.4	▲10.9	3,728	162.4	▲15.6	5,371
201810	202.9	12.5	15,932	203.7	12.4	14,704	211.1	10.5	10,918	216.2	11.9	9,690	230.7	11.1	5,830	195.3	10.3	5,088	197.8	12.2	3,860	189.7	16.8	5,014
201811	209.9	3.5	16,507	209.7	3.0	15,151	217.1	2.8	11,527	218.8	1.2	10,171	235.0	1.9	6,091	200.5	2.7	5,436	199.1	0.7	4,080	194.1	2.3	4,980
201812	196.7	▲6.3	19,694	197.6	▲5.8	18,065	204.9	▲5.6	12,941	207.1	▲5.3	11,312	222.6	▲5.3	6,945	189.1	▲6.7	5,966	188.7	▲5.2	4,367	182.2	▲6.1	6,753
201901	202.2	2.8	13,114	201.9	2.2	11,932	215.2	5.0	9,026	216.6	4.6	7,844	230.4	3.5	4,339	201.4	6.5	4,867	199.7	5.8	3,505	178.3	▲2.1	4,088
201902	198.3	▲1.9	14,030	198.8	▲1.0	12,895	211.1	▲1.9	9,224	215.2	▲0.6	8,289	234.5	1.8	5,156	190.6	▲5.3	4,769	192.4	▲3.7	3,633	174.1	▲2.4	4,106
201903	185.2	▲6.6	19,809	184.8	▲7.5	18,269	197.1	▲6.6	12,827	197.6	▲8.2	11,287	212.6	▲9.3	6,402	183.7	▲3.6	6,425	182.7	▲5.1	4,885	170.5	▲2.1	6,982
201904	197.5	6.7	15,077	198.9	7.6	13,861	207.5	5.3	10,494	210.9	6.7	9,268	228.1	7.2	5,318	189.4	3.1	5,186	190.5	4.3	3,950	178.3	4.5	4,593
201905	209.5	6.1	15,094	211.7	6.4	13,821	217.8	5.0	10,707	220.2	4.4	9,438	239.0	3.0	5,423	200.4	5.8	5,284	203.5	6.8	4,011	190.9	7.1	4,387
201906	195.3	▲6.8	15,455	194.8	▲8.0	14,163	212.1	▲2.6	10,994	214.4	▲2.7	9,702	227.3	▲3.3	5,755	196.3	▲2.1	5,239	195.5	▲4.0	3,947	180.2	▲16.1	4,461
201907	207.8	6.4	16,906	210.1	7.8	15,628	220.4	3.9	11,773	225.6	5.2	10,495	242.4	6.7	6,163	200.8	2.3	5,610	205.6	5.2	4,332	184.3	15.1	5,133
201908	207.0	▲0.0	15,485	209.9	▲0.1	14,298	220.4	▲0.0	10,795	225.2	▲0.2	9,608	245.9	0.6	5,743	199.3	▲0.8	5,052	202.7	▲1.4	3,865	185.0	0.4	4,690
201909	222.9	7.3	19,370	222.2	7.3	17,970	235.3	6.8	12,652	240.0	6.6	11,252	251.2	3.0	6,461	222.3	11.6	6,191	227.3	12.2	4,791	201.9	9.2	6,718
201910	186.1	▲16.5	14,747	187.0	▲17.0	13,597	200.2	▲14.9	10,428	206.0	▲14.2	9,278	220.2	▲12.3	5,607	184.8	▲16.9	4,821	188.0	▲17.3	3,671	163.3	▲19.1	4,319
201911	192.1	3.2	15,148	193.3	3.4	14,044	201.9	0.8	10,															