

令和4年12月28日

不動産・建設経済局不動産市場整備課

法人取引量指数 令和4年7～9月分を公表（試験運用）

～全国において、前月比0.1%下落～

国土交通省は、登記データをもとに法人が取得した既存建物（住宅・非住宅）の移転登記量を加工・指数化した法人取引量指数を四半期（6月、9月、12月、3月）ごとに発表しています。直近の令和4年9月分（住宅・非住宅）については、前月比0.1%下落していることがわかりました。

【ポイント】

- 直近の令和4年9月分の同指数は、合計・季節調整値は前月比0.1%減の240.4、住宅合計・季節調整値は前月比2.0%増の267.8
- 戸建住宅の季節調整値は前月比0.3%増の295.1、マンションの季節調整値は前月比3.4%増の242.6、非住宅の季節調整値は前月比3.3%減の194.2

【指数の推移】

※H22(2010)年平均=100

	R4.9	R4.8	R4.7	R4.6
合計（戸建住宅・マンション・非住宅）季節調整値	240.4	240.6	229.7	242.3
同 原系列	257.1	218.8	228.8	233.4
住宅合計（戸建住宅・マンション）季節調整値	267.8	262.7	252.1	264.5
同 原系列	273.5	241.3	254.5	258.5
戸建住宅 季節調整値	295.1	294.1	283.7	291.8
同 原系列	302.6	272.5	286.7	289.7
マンション 季節調整値	242.6	234.6	223.9	235.2
同 原系列	247.0	213.0	225.2	230.0
非住宅 季節調整値	194.2	200.8	188.4	196.6
同 原系列	227.0	177.2	181.4	187.3

【法人取引量指数掲載ウェブページ】

https://www.mlit.go.jp/tochi_fudousan_kensetsugyo/tochi_fudousan_kensetsugyo_tk5_000001_00017.html

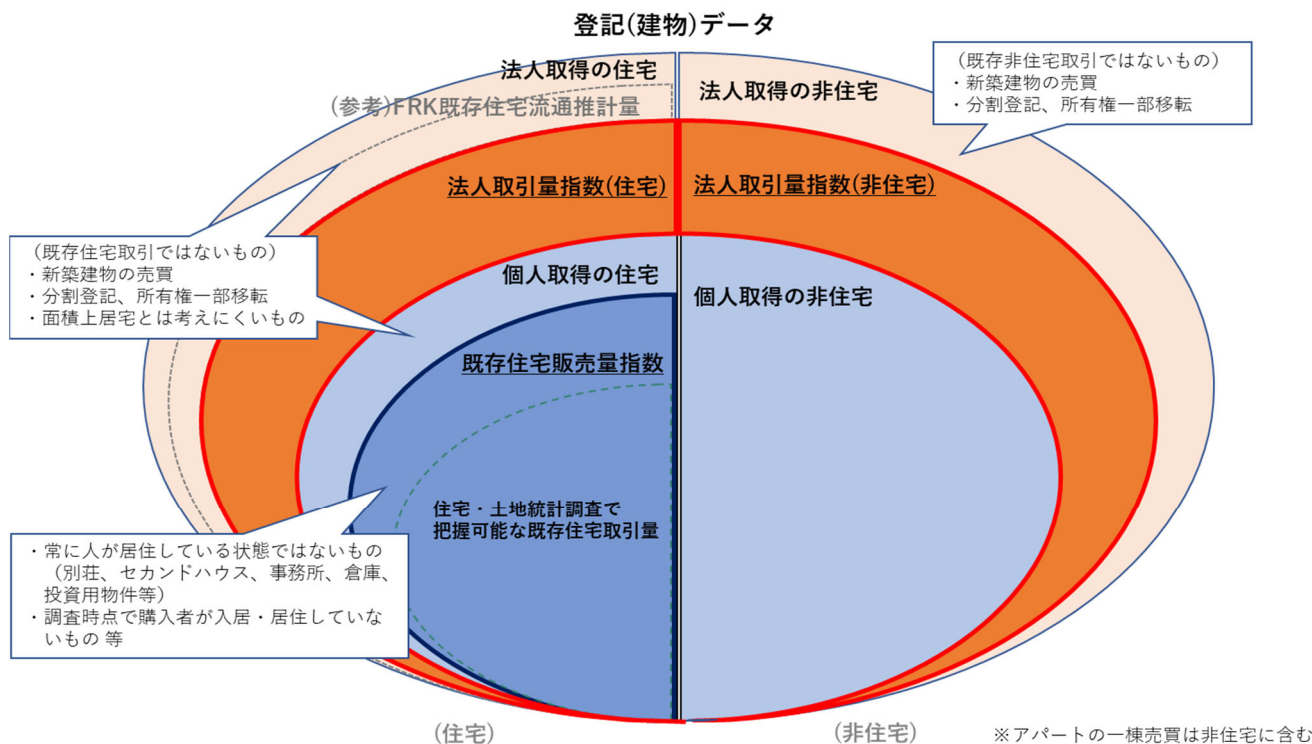
〈問い合わせ先〉不動産・建設経済局不動産市場整備課 村田・手塚（内線 30-214）

（代）03-5253-8111 （直）03-5253-8375 （FAX）03-5253-1579

【法人取引量指数の定義】

- 建物の売買を原因とした所有権移転登記戸数（登記データ）のうち、法人取得の住宅及び非住宅で、既存住宅取引又は既存非住宅取引ではないものを除いたものとする。
- 既存住宅販売量指数と集計方法を統一し、比較出来るようにするため、マンションにおいて床面積 30 m²未満の数値を含んだものと除去したものを併用して公表する。※
※既存住宅販売量指数では、個人による床面積 30 m²未満のワンルームマンション取得が増大している現状に鑑み、マンションにおいて、上記のような場合分けをおこない、併用して公表している。
- 各月の取引量における季節性を排除するため、月次指数において季節調整を行うこととする。

【法人取引量指数 対象イメージ】



【令和4年9月 法人取引量指数 一覧】

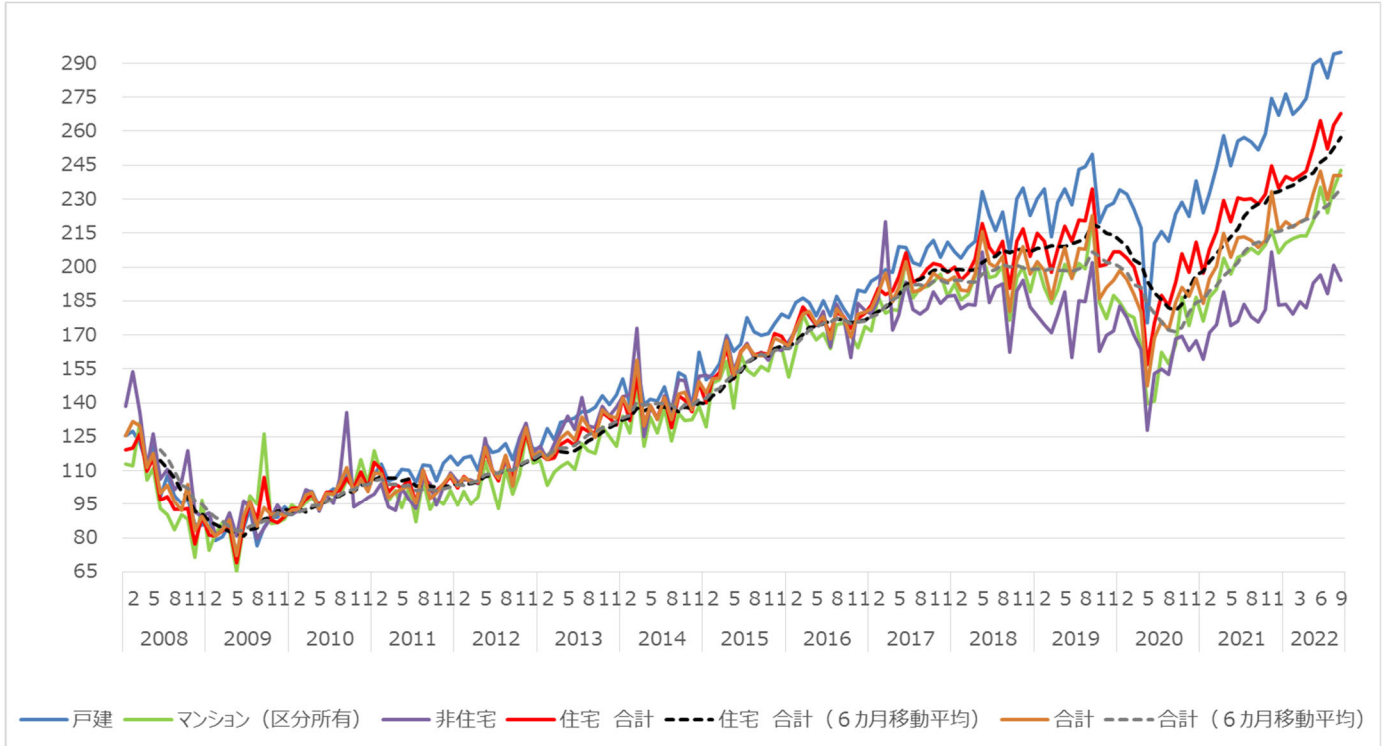
※H22(2010)年平均=100 各数値は季節調整値

	合計(①・②・④)		合計(①・③・④ マンションの30㎡未満除く)		住宅 合計(①・②)		住宅 合計(①・③ マンションの30㎡未満除く)		①戸建住宅		②マンション(区分所有)		③マンション(区分所有) (30㎡未満除く)		④非住宅	
	法人取引量指数	対前月比(%)	法人取引量指数	対前月比(%)	法人取引量指数	対前月比(%)	法人取引量指数	対前月比(%)	法人取引量指数	対前月比(%)	法人取引量指数	対前月比(%)	法人取引量指数	対前月比(%)	法人取引量指数	対前月比(%)
全国	240.4	▲0.1	242.4	▲1.4	267.8	2.0	274.2	0.1	295.1	0.3	242.6	3.4	249.0	▲0.8	194.2	▲3.3
都市圏別																
南関東圏	229.8	2.2	235.7	0.4	239.1	3.6	252.2	3.1	302.1	5.7	214.8	3.1	224.0	▲0.5	208.5	▲1.0
名古屋圏	251.6	▲6.5	248.2	▲8.1	280.4	▲4.9	275.3	▲7.5	268.1	▲9.2	284.7	▲0.5	280.7	▲4.6	217.8	▲7.3
京阪神圏	237.6	▲1.3	231.5	▲4.2	275.5	0.8	270.7	▲2.9	248.6	▲2.1	311.0	3.3	309.2	▲4.2	160.6	▲6.6
都府県別																
東京都	214.3	4.2	219.7	1.2	216.9	7.0	223.6	3.9	283.7	▲1.8	201.5	10.9	206.8	10.1	207.8	▲1.3
愛知県	251.5	2.1	247.3	0.1	267.7	2.0	260.7	▲1.4	239.2	▲3.7	288.2	5.4	279.9	▲0.1	232.6	5.6
大阪府	230.9	▲1.1	215.4	▲6.5	267.3	▲0.7	246.3	▲8.0	224.5	▲6.0	319.4	6.3	279.5	▲9.2	153.6	▲3.1

○都市圏 **南関東圏**：埼玉・千葉・東京・神奈川 **名古屋圏**：岐阜・愛知・三重 **京阪神圏**：京都・大阪・兵庫

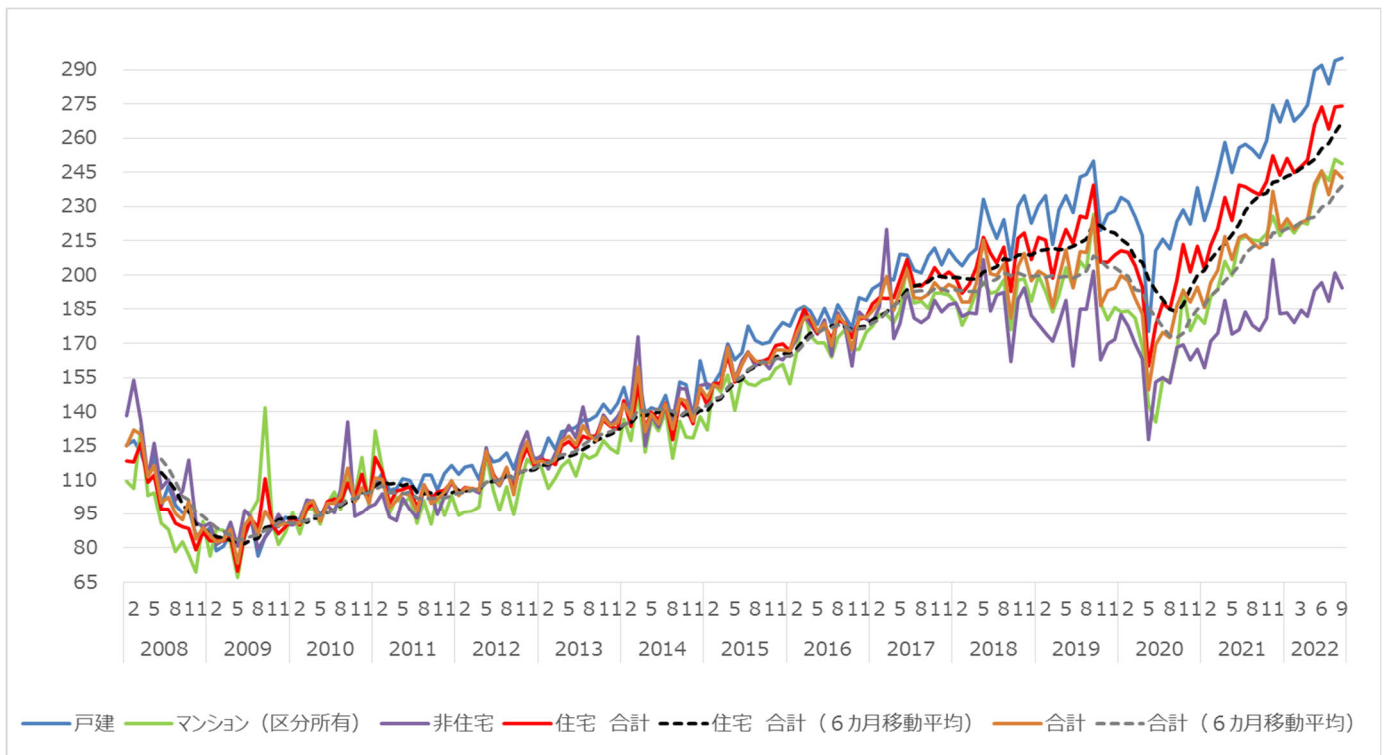
【法人取引量指数 合計（戸建住宅・マンション・非住宅）】

※H22(2010)年平均=100 各数値は季節調整値



【法人取引量指数 合計（戸建住宅・マンション（マンションの30㎡未満除く）・非住宅）】

※H22(2010)年平均=100 各数値は季節調整値



1 全国
Nation Wide(Japan)

合計(①+②+④)			合計(①+③+④) マンション の30㎡未満除く Gross(Condominiums except under 30㎡)			住宅 合計(①+②)			住宅 合計(①+③) マンション の30㎡未満除く Residential Gross(Condo- miniums except under 30㎡)			①戸建住宅 Detached House			②マンション(区分所有) Condominiums			③マンション(区分所有) 30㎡未満除く Condominiums except under 30㎡			④非住宅 Non-residential			
指数 (季節 調整値)	対前 月比(%)	サン プル数(季 節調整 前)	指数 (季節 調整値)	対前 月比(%)	サン プル数(季 節調整 前)	指数 (季節 調整値)	対前 月比(%)	サン プル数(季 節調整 前)	指数 (季節 調整値)	対前 月比(%)	サン プル数(季 節調整 前)	指数 (季節 調整値)	対前 月比(%)	サン プル数(季 節調整 前)	指数 (季節 調整値)	対前 月比(%)	サン プル数(季 節調整 前)	指数 (季節 調整値)	対前 月比(%)	サン プル数(季 節調整 前)	指数 (季節 調整値)	対前 月比(%)	サン プル数(季 節調整 前)	
Number of housing transac- tion n Index (average of 2010=100, seasonal adjusted)	change compared to earlier month(%)	Number of Samples used for calculation (before seasonal adjustment)	Number of housing transac- tion n Index (average of 2010=100, seasonal adjusted)	change compared to earlier month(%)	Number of Samples used for calculation (before seasonal adjustment)	Number of housing transac- tion n Index (average of 2010=100, seasonal adjusted)	change compared to earlier month(%)	Number of Samples used for calculation (before seasonal adjustment)	Number of housing transac- tion n Index (average of 2010=100, seasonal adjusted)	change compared to earlier month(%)	Number of Samples used for calculation (before seasonal adjustment)	Number of housing transac- tion n Index (average of 2010=100, seasonal adjusted)	change compared to earlier month(%)	Number of Samples used for calculation (before seasonal adjustment)	Number of housing transac- tion n Index (average of 2010=100, seasonal adjusted)	change compared to earlier month(%)	Number of Samples used for calculation (before seasonal adjustment)	Number of housing transac- tion n Index (average of 2010=100, seasonal adjusted)	change compared to earlier month(%)	Number of Samples used for calculation (before seasonal adjustment)	Number of housing transac- tion n Index (average of 2010=100, seasonal adjusted)	change compared to earlier month(%)	Number of Samples used for calculation (before seasonal adjustment)	
201601	165.2	▲1.1	10,492	166.6	▲0.2	9,671	164.4	▲3.1	6,719	166.7	▲1.7	5,898	177.6	▲0.9	3,291	151.3	▲7.9	3,428	152.4	▲5.2	2,607	166.9	2.4	3,773
201602	172.8	▲4.6	12,058	174.7	▲4.8	11,088	173.3	5.5	8,039	176.3	5.7	7,069	184.5	3.9	3,989	164.0	8.4	4,050	166.5	9.2	3,080	172.0	3.1	4,019
201603	179.4	3.8	19,784	180.9	3.6	18,381	182.2	5.1	12,155	184.8	4.9	10,752	186.3	1.0	5,638	179.3	9.3	6,517	185.4	11.3	5,114	182.1	5.9	7,629
201604	180.4	0.5	13,482	181.7	0.4	12,354	182.2	▲1.9	8,992	180.4	▲2.4	7,864	184.2	▲1.1	4,294	173.1	▲3.5	4,698	173.3	▲6.5	3,770	178.4	▲2.0	4,490
201605	174.7	▲3.1	12,489	175.4	▲3.5	11,413	174.3	▲2.5	8,534	174.7	▲3.2	7,448	178.5	▲3.1	4,153	168.0	▲2.9	4,381	170.2	▲1.8	3,295	174.1	▲2.5	3,965
201606	178.2	▲2.0	14,611	178.8	2.0	13,446	177.0	1.5	9,462	178.2	2.0	8,297	185.3	3.8	4,788	170.4	1.4	4,674	170.1	▲0.1	3,509	180.4	3.6	5,149
201607	168.3	▲5.6	13,874	169.0	▲5.5	12,727	170.5	▲3.7	9,213	171.8	▲3.6	8,066	178.3	▲3.8	4,589	164.0	▲3.8	4,624	164.0	▲3.6	3,477	164.9	▲6.6	4,661
201608	181.5	7.9	13,519	182.2	7.8	12,421	180.1	5.7	8,872	180.0	4.8	7,774	187.1	4.9	4,471	174.5	6.4	4,401	172.6	5.3	3,303	183.5	11.3	4,647
201609	177.7	▲2.1	15,460	178.6	▲2.0	14,265	178.0	▲1.2	9,650	179.1	▲0.5	8,455	187.7	▲2.9	4,706	175.4	0.5	4,944	176.0	1.9	3,749	177.6	▲3.2	5,810
201610	168.9	▲4.9	13,179	167.4	▲6.3	11,981	172.9	▲2.8	8,906	172.6	▲3.6	7,808	171.0	▲2.6	4,431	169.8	▲3.2	4,475	167.0	▲5.1	3,277	159.9	▲9.9	4,273
201611	179.3	6.2	13,906	181.5	8.4	12,885	177.4	2.6	9,276	180.7	4.7	8,255	189.9	7.3	4,889	164.4	▲3.2	4,387	167.6	0.4	3,866	183.7	14.9	4,630
201612	180.1	0.5	17,935	181.4	▲0.0	16,607	179.7	1.3	11,229	181.6	0.5	9,901	189.0	▲0.5	5,839	173.9	5.8	5,390	175.0	4.4	4,062	180.8	▲1.6	6,706
201701	181.6	0.8	11,599	184.1	1.5	10,744	183.1	1.9	7,521	187.3	3.2	6,666	193.9	2.6	3,615	171.8	▲1.2	3,906	177.8	1.6	3,051	179.2	▲0.9	4,078
201702	188.0	▲4.0	13,260	188.3	2.3	12,036	190.6	▲1.1	8,897	189.9	1.4	7,673	195.7	1.0	4,260	186.6	8.6	4,637	182.8	2.9	3,413	186.0	3.8	4,363
201703	197.4	▲4.6	21,634	199.6	6.0	20,159	188.0	▲1.3	12,464	189.8	▲0.0	10,989	198.7	1.5	6,007	179.6	▲3.8	6,457	182.8	▲0.0	4,982	220.1	18.4	9,170
201704	184.5	▲6.5	13,869	184.6	▲7.5	12,835	189.3	0.7	9,537	190.0	0.1	8,303	197.7	▲0.5	4,594	181.3	1.0	4,943	179.0	▲2.0	3,709	172.1	▲21.8	4,332
201705	190.9	3.5	13,714	192.9	4.5	12,573	195.7	3.4	9,619	197.8	▲1.1	8,478	209.2	5.8	4,863	180.9	▲0.2	4,756	184.6	3.1	3,615	178.9	3.9	4,095
201706	202.5	▲6.1	16,473	201.9	▲4.7	15,076	204.4	5.5	10,955	206.7	4.5	9,558	208.6	▲0.3	5,369	205.0	13.4	5,586	204.3	10.7	4,189	193.4	8.1	5,518
201707	189.9	▲6.7	15,423	190.0	▲5.9	14,176	193.3	▲6.4	10,366	195.4	▲5.5	9,119	202.9	▲3.2	5,162	186.1	▲9.2	5,204	187.6	▲8.2	3,957	181.2	▲6.3	5,057
201708	189.6	0.4	14,173	189.6	▲0.2	12,993	195.0	0.9	9,614	195.0	▲0.2	8,406	200.9	▲0.6	4,787	190.4	2.3	4,827	188.7	0.6	3,619	179.3	▲1.1	4,559
201709	192.6	1.6	16,779	191.7	1.1	15,328	199.1	2.1	10,792	198.0	1.6	9,341	208.5	3.8	5,397	191.4	0.5	5,395	185.3	▲1.8	3,944	181.6	1.3	5,987
201710	197.3	▲2.5	15,396	196.5	2.5	14,092	201.7	1.3	10,375	203.2	2.6	9,071	211.7	1.6	5,225	193.4	1.0	5,050	191.9	3.6	3,746	188.9	▲4.1	5,021
201711	194.8	▲1.3	15,257	193.2	▲1.7	13,858	200.7	▲0.5	10,574	199.1	▲2.0	9,175	204.3	▲3.5	5,283	196.9	1.8	5,291	191.9	0.0	3,892	178.7	▲2.8	4,683
201712	193.8	0.5	19,329	195.9	1.4	17,902	197.5	▲1.6	12,405	201.2	1.1	10,978	211.0	3.3	6,544	186.9	▲5.1	5,861	191.2	▲0.4	4,434	187.0	1.8	6,924
201801	195.6	0.9	12,562	194.4	▲0.8	11,392	199.8	1.2	8,287	198.5	▲1.3	7,117	206.7	▲2.0	3,867	192.5	▲1.0	3,420	187.6	▲1.9	3,250	187.5	0.3	4,275
201802	189.7	▲3.0	13,375	188.1	▲3.3	12,085	194.0	▲2.9	9,106	192.1	▲3.3	7,816	203.9	▲1.4	4,471	185.6	▲3.6	4,635	177.9	▲5.2	3,345	181.7	▲3.1	4,269
201803	189.3	▲0.2	20,487	188.2	0.1	18,791	197.2	1.7	12,923	195.8	2.0	11,227	208.5	2.3	6,281	187.8	1.2	6,642	184.1	3.5	4,946	183.5	1.0	7,564
201804	197.0	▲4.1	14,913	196.3	4.3	13,552	203.4	3.1	10,269	203.2	3.8	8,908	211.6	1.4	4,919	195.9	4.3	5,350	192.2	4.4	3,989	183.0	▲0.3	4,644
201805	215.7	9.5	15,551	215.2	9.7	14,059	212.2	7.8	10,786	216.5	6.5	9,294	233.4	10.3	5,413	204.2	4.2	5,373	197.2	2.6	3,881	206.7	12.9	4,765
201806	201.4	▲6.6	16,176	200.7	▲6.8	14,807	208.7	▲4.8	10,959	209.5	▲3.3	9,590	222.7	▲4.6	5,683	195.3	▲4.3	5,276	191.9	▲2.7	3,907	184.1	▲10.9	5,217
201807	200.2	▲6.6	16,282	199.8	▲0.4	14,867	205.2	▲1.7	10,966	205.1	▲2.1	9,591	215.9	▲3.0	5,495	196.2	0.4	5,471	192.6	0.3	4,056	191.1	3.8	5,316
201808	204.7	2.2	15,300	204.7	2.4	14,000	211.3	3.0	10,403	212.1	3.4	9,103	224.1	3.8	5,307	200.5	2.2	5,096	197.9	2.8	3,796	192.6	0.8	4,897
201809	180.2	▲11.9	15,672	180.9	▲11.6	14,446	190.7	▲9.8	10,301	192.9	▲9.1	9,075	206.7	▲7.8	5,347	176.5	▲11.9	4,954	175.9	▲11.2	3,728	162.2	▲15.8	5,371
201810	202.8	12.5	15,932	203.6	12.6	14,704	211.3	10.8	10,918	216.1	12.0	9,690	230.0	11.3	5,830	195.1	10.5	5,088	197.7	12.4	3,860	189.3	16.7	5,014
201811	209.2	3.2	16,507	209.5	2.9	15,151	216.8	2.6	11,527	218.4	1.1	10,171	234.9	2.1	6,091	200.1	2.6	5,436	198.3	0.3	4,080	194.2	2.6	4,980
201812	196.7	▲2.0	16,994	197.4	▲5.8	18,065	204.7	▲5.6	12,941	206.9	▲5.3	11,312	222.5	▲5.2	6,945	189.1	▲5.5	5,996	188.6	▲4.9	4,367	182.3	▲6.1	6,753
201901	202.2	▲6.8	13,114	201.8	2.2	11,932	214.9	5.0	9,026	216.5	4.6	7,844	230.4	3.5	4,339	201.5	6.6	4,687	199.8	5.9	3,505	178.5	▲2.1	4,088
201902	198.5	▲1.8	14,030	199.9	▲1.0	12,895	211.2	▲1.7	9,924	215.3	▲0.5	8,789	234.6	1.9	5,156	190.9	▲5.3	4,768	192.7	▲3.6	3,633	174.4	▲2.3	4,106
201903	185.8	▲6.4	19,809	185.8	▲7.1	18,269	197.7	▲6.4	12,827	198.6	▲7.8	11,287	213.4	▲9.1	6,402	184.0	3.6	6,425	183.7	▲4.6	4,885	170.9	▲2.0	6,982
201904	197.8	6.5	15,077	199.2	7.2	13,861	207.8	5.2	10,494	211.3	6.4	9,268	228.5	7.1	5,318	189.9	3.2	5,166	191.2	4.1	3,950	178.7	4.6	4,593
201905	208.8	5.5	15,094	211.1	6.0	13,821	217.9	4.8	10,707	219.9	4.1	9,434	234.6	2.7	5,423	201.2	6.0	5,284	203.4	6.4	4,011	189.0	5.7	4,387
201906	194.9	▲6.7	15,455	194.3	▲7.9	14,163	211.5	▲2.9	10,994	213.9	▲2.7	9,702	227.3	▲3.1	5,755	195.2	▲3.0	5,239	194.6	▲4.3	3,947	159.9	▲15.4	4,461
201907	208.4	6.9	16,906	210.4	8.3	15,629	220.9	4.5	11,773	225.9	5.6	10,495	243.1	6.9	6,163	201.4	3.2	5,610	205.9	5.8	4,332	185.1	15.7	5,133
201908	207.8	▲0.2	15,485	209.7	▲0.3	14,298	220.4	▲0.2	10,795	225.1	▲0.4	9,608	244.2	0.5	5,743	199.4	▲1.0	5,052	202.5</					