

令和5年4月28日

不動産・建設経済局不動産市場整備課

法人取引量指数 令和5年1月分を公表（試験運用）

～全国において、前月比1.8%下落～

国土交通省は、登記データをもとに法人が取得した既存建物（住宅・非住宅）の移転登記量を加工・指数化した法人取引量指数を毎月発表しています。直近の令和5年1月分（住宅・非住宅）については、前月比1.8%下落していることがわかりました。

【ポイント】

- 直近の令和5年1月分の同指数は、合計・季節調整値は前月比1.8%減の234.5、住宅合計・季節調整値は前月比1.2%減の256.3
- 戸建住宅の季節調整値は前月比2.6%減の289.1、マンションの季節調整値は前月比0.4%増の227.1、非住宅の季節調整値は前月比3.3%減の195.2

【指数の推移】

※H22(2010)年平均=100

	R5.1	R4.12	R4.11	R4.10
合計（戸建住宅・マンション・非住宅）季節調整値	234.5	238.8	237.3	228.1
同 原系列	186.4	301.6	233.7	219.2
住宅合計（戸建住宅・マンション）季節調整値	256.3	259.5	254.5	254.3
同 原系列	203.9	321.5	259.3	249.6
戸建住宅 季節調整値	289.1	296.7	294.2	284.4
同 原系列	216.8	377.9	307.5	285.9
マンション 季節調整値	227.1	226.3	218.6	228.5
同 原系列	192.1	270.1	215.4	216.6
非住宅 季節調整値	195.2	201.9	202.3	181.0
同 原系列	154.1	264.8	186.4	163.2

【法人取引量指数掲載ウェブページ】

https://www.mlit.go.jp/tochi_fudousan_kensetsugyo/tochi_fudousan_kensetsugyo_tk5_000001_00017.html

〈問い合わせ先〉 不動産・建設経済局不動産市場整備課 課長補佐 片田（内線 30-633）

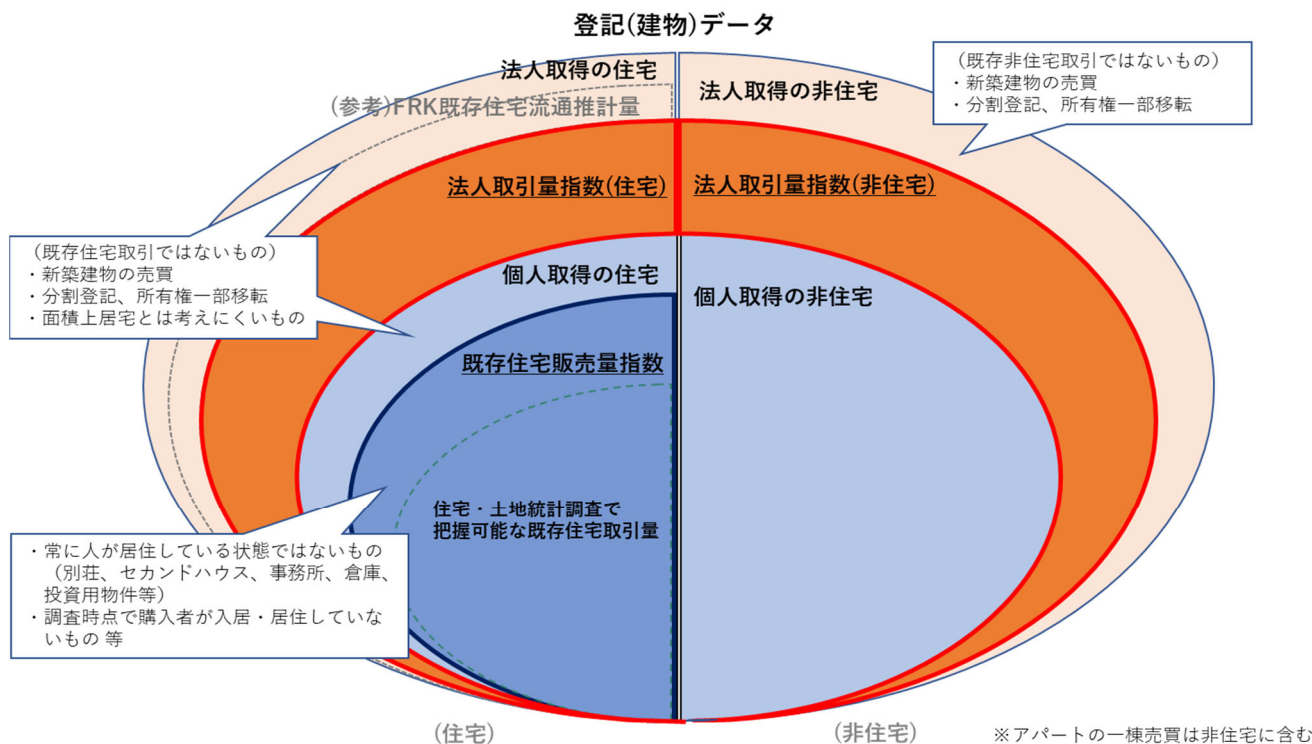
平田・手塚（内線 30-214）

（代）03-5253-8111 （直）03-5253-8375

【法人取引量指数の定義】

- 建物の売買を原因とした所有権移転登記戸数（登記データ）のうち、法人取得の住宅及び非住宅で、既存住宅取引又は既存非住宅取引ではないものを除いたものとする。
- 既存住宅販売量指数と集計方法を統一し、比較出来るようにするため、マンションにおいて床面積 30㎡未満の数値を含んだものと除去したものを併用して公表する。※
※既存住宅販売量指数では、個人による床面積 30㎡未満のワンルームマンション取得が増大している現状に鑑み、マンションにおいて、上記のような場合分けをおこない、併用して公表している。
- 各月の取引量における季節性を排除するため、月次指数において季節調整を行うこととする。

【法人取引量指数 対象イメージ】



【令和5年1月 法人取引量指数 一覧】

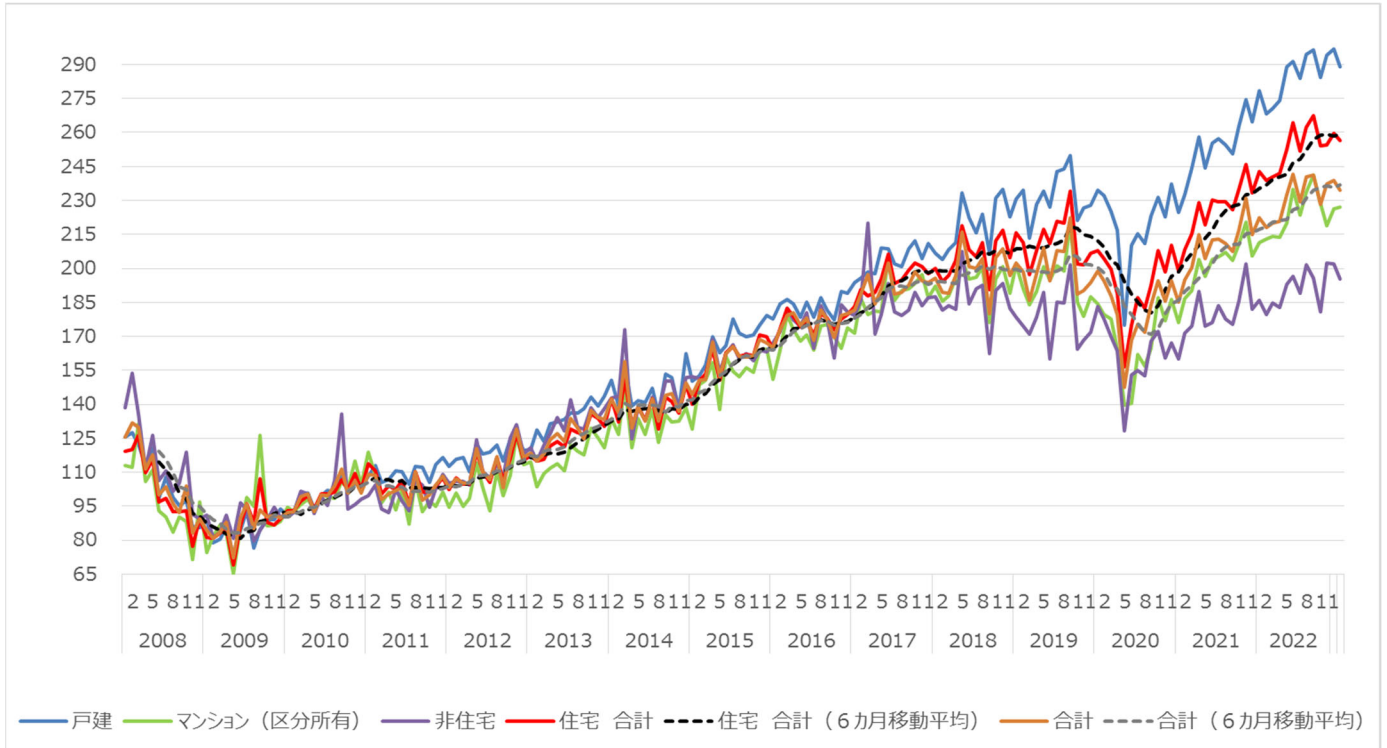
※H22(2010)年平均=100 各数値は季節調整値

	合計(①・②・④)		合計(①・③・④ マンションの30㎡未満除く)		住宅 合計(①・②)		住宅 合計(①・③ マンションの30㎡未満除く)		①戸建住宅		②マンション(区分所有)		③マンション(区分所有) (30㎡未満除く)		④非住宅	
	法人取引量指数	対前月比(%)	法人取引量指数	対前月比(%)	法人取引量指数	対前月比(%)	法人取引量指数	対前月比(%)	法人取引量指数	対前月比(%)	法人取引量指数	対前月比(%)	法人取引量指数	対前月比(%)	法人取引量指数	対前月比(%)
全国	234.5	▲1.8	237.2	▲2.4	256.3	▲1.2	263.6	▲2.0	289.1	▲2.6	227.1	0.4	233.6	▲1.3	195.2	▲3.3
都市圏別																
南関東圏	219.6	▲2.1	224.2	▲2.9	225.3	▲0.5	233.8	▲1.7	287.2	▲3.8	201.6	1.4	206.3	0.4	205.0	▲6.7
名古屋圏	249.2	▲2.9	249.4	▲3.3	274.6	▲0.0	271.5	▲1.1	270.1	▲3.6	283.3	10.6	274.5	5.9	224.8	▲4.1
京阪神圏	239.7	▲3.8	235.6	▲2.0	277.1	▲3.3	272.7	▲1.6	260.7	5.5	302.2	▲15.2	297.7	▲12.7	160.9	▲6.3
都府県別																
東京都	209.2	0.4	213.3	▲1.5	209.1	2.9	213.7	0.5	252.8	▲7.0	198.0	5.2	199.7	3.1	207.6	▲6.9
愛知県	245.6	2.8	243.4	1.1	248.6	4.0	243.5	1.0	225.1	▲1.1	277.9	10.9	271.8	5.9	244.7	0.2
大阪府	230.8	▲0.4	222.8	2.7	269.1	▲1.0	260.5	3.0	242.0	4.3	305.8	▲5.9	288.6	0.4	151.6	0.4

○都市圏 **南関東圏**：埼玉・千葉・東京・神奈川 **名古屋圏**：岐阜・愛知・三重 **京阪神圏**：京都・大阪・兵庫

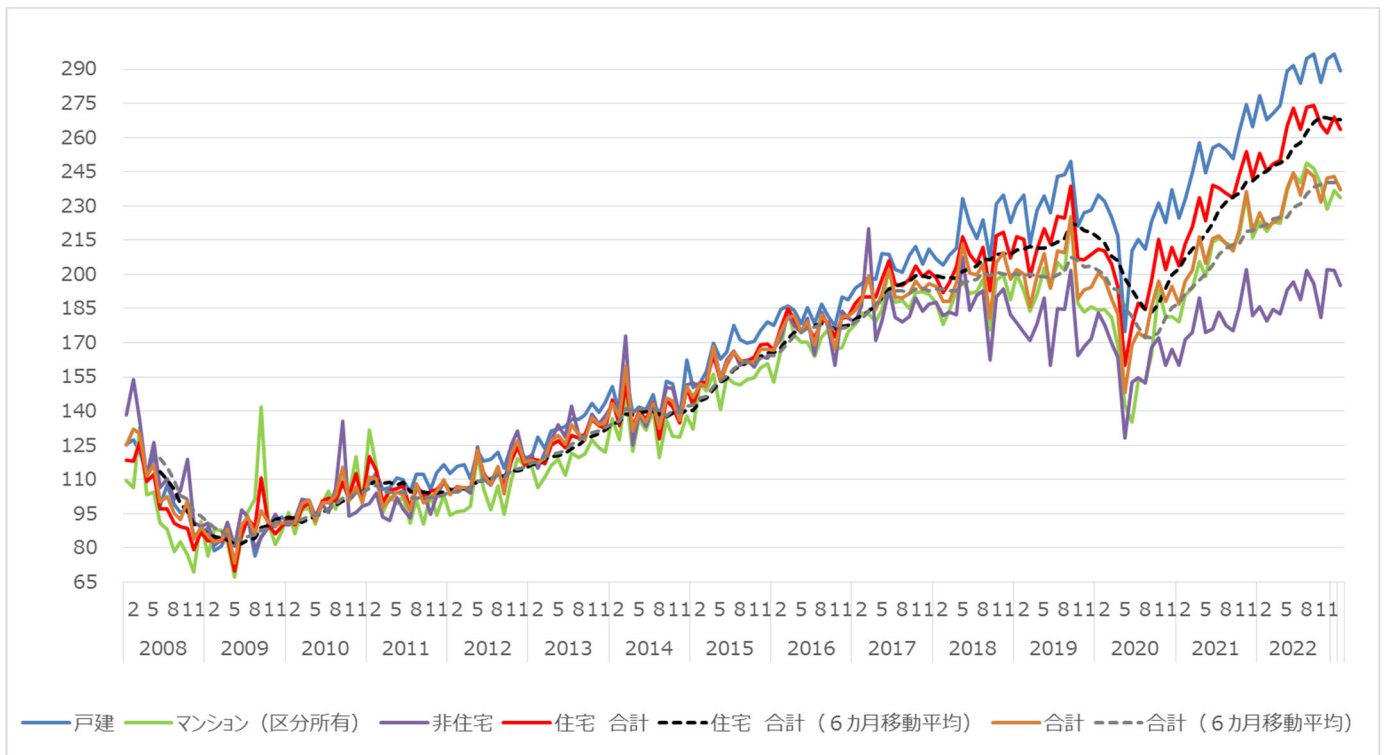
【法人取引量指数 合計（戸建住宅・マンション・非住宅）】

※H22(2010)年平均=100 各数値は季節調整値



【法人取引量指数 合計（戸建住宅・マンション（マンションの30㎡未満除く）・非住宅）】

※H22(2010)年平均=100 各数値は季節調整値



1 全国
Nation Wide(Japan)

合計(①+②+④) Gross				合計(①+③+④) マンション Gross (Condominiums except under 30m)				住宅 合計(①+②) Residential Gross				住宅 合計(①+③) マンション Residential Gross (Condo- miniums except under 30m)				①戸建住宅 Detached House				②マンション(区分所有) Condominiums				③マンション(区分所有) 30m未満除く Condominiums except under 30m)				④非住宅 Non-residential			
指数 (季節 調整値)	対前 月比(%)	サンプ ル数(季 節調整 前)	Number of housing transac- tion n Index (average of 2010=100, seasonal adjusted)	指数 (季節 調整値)	対前 月比(%)	サンプ ル数(季 節調整 前)	Number of housing transac- tion n Index (average of 2010=100, seasonal adjusted)	指数 (季節 調整値)	対前 月比(%)	サンプ ル数(季 節調整 前)	Number of housing transac- tion n Index (average of 2010=100, seasonal adjusted)	指数 (季節 調整値)	対前 月比(%)	サンプ ル数(季 節調整 前)	Number of housing transac- tion n Index (average of 2010=100, seasonal adjusted)	指数 (季節 調整値)	対前 月比(%)	サンプ ル数(季 節調整 前)	Number of housing transac- tion n Index (average of 2010=100, seasonal adjusted)	指数 (季節 調整値)	対前 月比(%)	サンプ ル数(季 節調整 前)	Number of housing transac- tion n Index (average of 2010=100, seasonal adjusted)	指数 (季節 調整値)	対前 月比(%)	サンプ ル数(季 節調整 前)	Number of housing transac- tion n Index (average of 2010=100, seasonal adjusted)	指数 (季節 調整値)	対前 月比(%)	サンプ ル数(季 節調整 前)	Number of housing transac- tion n Index (average of 2010=100, seasonal adjusted)
201701	181.6	0.8	11,599	184.2	1.5	10,744	183.1	1.9	7,521	187.4	3.2	6,666	193.9	2.6	3,615	177.3	▲1.5	3,906	177.8	1.6	3,051	179.3	▲0.9	4,078							
201702	188.8	4.0	13,260	188.4	2.3	12,036	190.7	4.1	8,897	189.9	1.4	7,673	195.7	0.9	4,260	186.6	8.9	4,637	182.9	2.8	3,413	186.0	3.8	4,363							
201703	197.4	4.6	21,634	199.6	5.9	20,159	187.9	▲1.5	12,464	190.1	0.1	10,989	198.6	1.5	6,007	179.8	▲3.7	6,457	182.7	▲0.1	4,982	220.2	18.4	9,170							
201704	184.4	▲6.6	13,869	184.7	▲7.5	12,635	189.3	0.8	9,537	190.1	0.0	8,303	197.7	▲0.5	4,594	181.3	0.9	4,943	179.1	▲2.0	3,709	177.1	▲22.3	4,332							
201705	191.2	3.7	13,714	191.7	3.8	12,573	195.3	3.2	9,619	197.9	4.1	8,478	209.1	5.8	4,863	180.7	▲0.3	4,756	184.6	3.1	3,615	179.6	4.9	4,095							
201706	202.2	5.8	16,473	202.2	5.5	15,076	206.2	5.6	10,955	206.1	4.1	9,558	208.6	▲0.3	5,369	205.0	13.4	5,586	204.2	10.6	4,189	193.5	7.8	5,518							
201707	188.8	▲6.6	14,423	190.0	▲6.0	14,176	193.3	▲6.3	10,366	195.3	▲5.2	9,119	202.0	▲3.2	5,162	186.1	▲9.2	5,204	187.6	▲8.1	3,957	189.9	▲6.5	5,057							
201708	189.5	0.4	14,173	189.6	▲0.2	12,965	195.0	0.9	9,614	194.9	▲0.2	8,406	200.8	▲0.6	4,787	190.4	2.3	4,827	188.6	0.6	3,619	178.3	▲0.9	4,559							
201709	192.4	1.6	16,779	191.7	1.1	15,328	199.0	2.1	10,792	197.9	1.5	9,341	208.5	3.8	5,397	191.2	0.4	5,395	185.0	▲1.9	3,944	181.6	1.3	5,987							
201710	198.5	3.1	15,396	197.2	2.9	14,092	202.3	1.6	10,375	203.5	2.8	9,071	212.3	1.9	5,325	193.5	1.2	5,050	191.9	3.7	3,746	189.5	4.3	5,021							
201711	194.7	▲1.9	15,257	193.3	▲2.0	13,858	200.7	▲0.8	10,574	199.1	▲2.2	9,175	204.3	▲3.8	5,283	197.4	2.0	5,291	192.4	0.3	3,892	183.7	▲3.1	4,683							
201712	193.7	▲0.5	19,329	196.0	1.4	17,902	197.6	▲1.5	12,405	201.3	1.1	10,978	211.0	3.3	6,544	186.9	▲5.3	5,861	191.3	▲0.6	4,434	187.0	1.8	6,924							
201801	195.6	0.9	12,562	194.6	▲0.7	11,392	200.2	1.3	8,287	198.6	▲1.3	7,117	206.8	▲2.0	3,867	192.2	2.9	4,420	187.8	▲1.9	3,250	187.4	0.3	4,275							
201802	189.6	▲3.1	13,375	188.2	▲3.3	12,085	194.1	▲3.0	9,106	192.1	▲3.3	7,816	204.0	▲1.4	4,471	185.7	▲3.4	4,635	178.1	▲5.2	3,345	181.7	▲3.1	4,269							
201803	189.2	▲0.2	20,487	188.1	▲0.1	18,791	197.0	1.5	12,923	196.1	2.1	11,227	208.4	2.2	6,281	187.9	1.2	6,642	184.1	3.4	4,946	183.5	1.0	7,564							
201804	196.8	4.0	14,913	196.4	4.4	13,552	203.4	3.3	10,269	203.2	3.6	8,908	211.5	1.5	4,919	195.8	4.2	5,350	192.2	4.4	3,989	182.1	▲0.8	4,644							
201805	216.0	9.7	15,551	213.5	8.7	14,059	218.7	7.5	10,786	216.6	6.6	9,294	233.2	10.3	5,413	204.0	4.1	5,373	197.0	2.5	3,891	207.4	13.9	4,765							
201806	201.0	▲7.0	16,176	200.7	▲6.0	14,807	208.4	▲4.7	10,959	208.7	▲3.6	9,590	222.5	▲4.6	5,663	195.2	▲4.3	5,271	191.6	▲2.8	3,907	184.2	▲11.2	5,217							
201807	200.0	▲0.5	16,282	199.8	▲0.5	14,887	205.1	▲1.6	10,966	205.0	▲1.8	9,551	215.8	▲3.0	5,495	196.0	0.5	5,471	192.3	0.4	4,056	190.9	3.6	5,316							
201808	204.4	2.3	15,300	204.6	2.4	14,000	211.3	3.0	10,403	211.9	3.4	9,103	224.0	3.8	5,307	200.3	2.2	5,096	197.7	2.8	3,796	192.6	0.9	4,897							
201809	180.1	▲11.9	15,672	180.9	▲11.6	14,446	190.6	▲9.8	10,301	192.7	▲9.1	9,075	206.7	▲7.7	5,347	176.2	▲12.0	4,954	175.5	▲11.2	3,728	162.3	▲15.8	5,371							
201810	204.6	13.6	15,932	205.1	13.4	14,704	212.3	11.4	10,918	216.7	12.5	9,690	231.0	11.7	5,630	195.4	10.9	5,088	197.4	12.5	3,860	190.0	17.1	5,014							
201811	208.7	2.0	16,507	209.6	2.2	15,151	216.8	2.1	11,527	218.5	0.8	10,171	234.9	1.7	6,091	200.9	2.8	5,436	200.0	1.3	4,080	193.5	1.8	4,980							
201812	196.7	▲5.7	19,894	197.7	▲5.7	18,065	204.9	▲5.5	12,941	207.0	▲5.2	11,312	222.6	▲5.2	6,945	189.1	▲5.9	5,996	188.7	▲5.6	4,367	182.4	▲5.8	6,753							
201901	202.3	2.9	13,114	202.2	2.3	11,932	215.6	5.2	9,026	216.7	4.7	7,844	230.5	3.5	4,339	201.5	6.5	4,687	200.0	6.0	3,505	178.6	▲2.1	4,088							
201902	198.5	▲1.9	14,030	200.2	▲1.0	12,895	211.4	▲1.9	9,924	215.5	▲0.6	8,789	234.7	1.8	5,156	191.0	▲5.2	4,768	192.9	▲3.6	3,633	174.5	▲2.3	4,106							
201903	185.7	▲6.4	19,809	185.6	▲7.3	18,269	197.4	▲6.6	12,827	198.9	▲7.7	11,287	213.3	▲9.1	6,402	184.1	▲3.6	6,425	183.7	▲4.7	4,885	170.9	▲2.0	6,982							
201904	197.6	6.4	15,077	199.2	7.3	13,861	207.8	5.3	10,484	211.2	6.2	9,268	228.3	7.1	5,318	189.9	3.1	5,166	191.1	4.0	3,950	178.4	4.4	4,593							
201905	209.0	5.7	15,094	209.0	4.9	13,821	217.2	4.6	10,707	219.8	4.1	9,434	234.3	2.6	5,423	201.0	5.9	5,284	203.0	6.2	4,011	189.5	6.3	4,387							
201906	194.4	▲7.0	15,455	194.1	▲7.1	14,163	211.2	▲2.8	10,994	212.2	▲3.0	9,702	227.1	▲3.1	5,755	194.9	▲3.0	5,239	194.1	▲4.4	4,347	159.9	▲15.6	4,461							
201907	208.0	7.0	16,906	210.2	8.3	15,628	220.7	4.5	11,773	225.6	5.8	10,495	242.8	6.9	6,163	201.1	3.2	5,610	205.3	5.8	4,392	184.9	15.6	5,133							
201908	207.4	▲0.3	15,485	209.5	▲0.4	14,298	220.1	▲0.3	10,795	224.7	▲0.4	9,608	243.9	0.4	5,743	189.0	▲1.1	5,052	201.9	▲1.7	3,865	184.7	▲0.1	4,690							
201909	222.2	7.1	19,370	224.5	7.2	17,970	234.0	6.3	12,652	238.8	6.3	11,252	249.7	2.4	6,461	220.1	10.7	6,191	225.4	11.7	4,791	207.7	9.2	6,718							
201910	186.6	▲15.1	14,747	189.3	▲15.7	13,597	191.9	▲13.7	10,428	206.9	▲13.4	9,278	221.1	▲11.5	5,607	185.0	▲16.0	4,821	187.3	▲16.9	3,671	164.5	▲18.4	4,319							
201911	193.0	0.9	15,148	193.0	2.0	14,044	201.6	▲0.2	10,776	206.3	▲0.3	9,672	226.8	2.6	5,914	178.8	▲3.4	4,862	183.6	▲2.0	3,758	168.3	2.3	4,372							
201912	193.9	2.9	19,561	194.4	0.7	17,839	206.6	2.5	13,183	208.6	1.2	11,461	228.0	0.5	7,163	187.5	4.9	6,020	185.7	1.2	4,298	171.6	2.0	6,378							
202001	199.9	1.6	12,929	200.5	3.1	11,864	207.8	0.6	8,747	211.2	1.2	7,682	234.7	2.9	4,428	184.5	▲1.6	4,319	184.2	▲0.8	3,254	183.2	6.8	4,182							
202002	194.6	▲2.1	13,769	197.8	▲1.3	12,777	204.2	▲1.7	9,586	210.2	▲0.4	8,594	232.2	▲1.1	5,098	179.5	▲2.7	4,488	184.5	0.2	3,496	177.0	▲2.9	4,193							
202003	187.8	▲3.5	19,751	189.4	▲4.3	18,392	199.7	▲2.2	12,869	204.4	▲2.8	11,510	225.2	▲3.0	6,731	177.8	▲1.0	6,139	181.2	▲1.8	4,779	170.8	▲4.4	6,882							
202004	179.8	▲4.3	13,802	182.8	▲3.5	12,813	188.9	▲5.4	9,536	194.6	▲4.8	8,547	216.9	▲3.7	5,072	164.4	▲7.5	4,464	168.7	▲6.9	3,475	163.5	▲3.8	4,286							
202005	147.3	▲18.1	10,859	148.2	▲18.9	9,823	156.4	▲17.2	7,676	160.0	▲17.8	6,840	174.8	▲19.4	4,033	139.4	▲15.2	3,643	142.6	▲15.5	2,807	128.1	▲21.7	2,963							
202006	168.3	14.3	13,275	169.0	14.0	12,247	175.0	11.9	9,061	177.6	11.0	8,033	210.2	20.2	5,282	140.6	0.8	3,779	135.0	▲5.3	2,751	152.9	19.4	4,214							
202007	175.5	4.3	14,291	174.6	3.3	13,027	187.1	7.0	9,993	187.2	5.4	8,729	215.4	2.5	5,477	161.9	15.2	4,516	153.6	13.8	3,252	154.7	1.2	4,298							
202008	171.6	▲2.2	12,785	172.2	▲1.4	11,738	182.4	▲2.5	9,918	184.6	▲1.4	7,871	211.0	▲2.1	4,949	156.8	▲3.2	3,969	153.0	▲4.0	2,922	152.4	▲1.5	3,867							
202009	183.7	7.1	16,018	185.9	8.0	14,849	192.5	5.5	10,406	196.9	6.6	9,272	223.0	5.7	5,767	164.7	5.0	4,639	164.8	7.7	3,505	168.0	10.3	5,612							