

令和 6 年 9 月 30 日

不動産・建設経済局不動産市場整備課

## 法人取引量指数 令和6年6月分を公表（試験運用） ～全国において、前月比 5.7%下落～

国土交通省は、登記データをもとに法人が取得した既存建物（住宅・非住宅）の移転登記量を加工・指数化した法人取引量指数を毎月発表しています。直近の令和6年6月分（住宅・非住宅）については、前月比 5.7%下落していることがわかりました。

### 【ポイント】

- 直近の令和6年6月分の同指数は、合計・季節調整値は前月比 5.7%減の 254.0、住宅合計・季節調整値は前月比 3.4%減の 279.0
- 戸建住宅の季節調整値は前月比 1.1%減の 327.5、マンションの季節調整値は前月比 5.6%減の 236.7、非住宅の季節調整値は前月比 14.3%減の 205.8

### 【指数の推移】

※H22(2010)年平均=100

	R6.6	R6.5	R6.4	R6.3
合計（戸建住宅・マンション・非住宅）季節調整値	254.0	269.4	258.6	247.1
同 原系列	255.4	247.1	243.2	308.4
住宅合計（戸建住宅・マンション）季節調整値	279.0	288.8	280.4	271.5
同 原系列	285.5	272.1	268.2	324.1
戸建住宅 季節調整値	327.5	331.3	324.5	315.5
同 原系列	336.0	308.7	301.7	367.5
マンション 季節調整値	236.7	250.9	241.3	232.7
同 原系列	239.3	238.8	237.6	284.5
非住宅 季節調整値	205.8	240.0	217.7	202.7
同 原系列	200.0	201.0	197.1	279.7

### 【法人取引量指数掲載ウェブページ】

[https://www.mlit.go.jp/tochi\\_fudousan\\_kensetsugyo/tochi\\_fudousan\\_kensetsugyo\\_tk5\\_000001\\_00017.html](https://www.mlit.go.jp/tochi_fudousan_kensetsugyo/tochi_fudousan_kensetsugyo_tk5_000001_00017.html)

〈問い合わせ先〉 不動産・建設経済局不動産市場整備課 課長補佐 片田（内線 30-633）

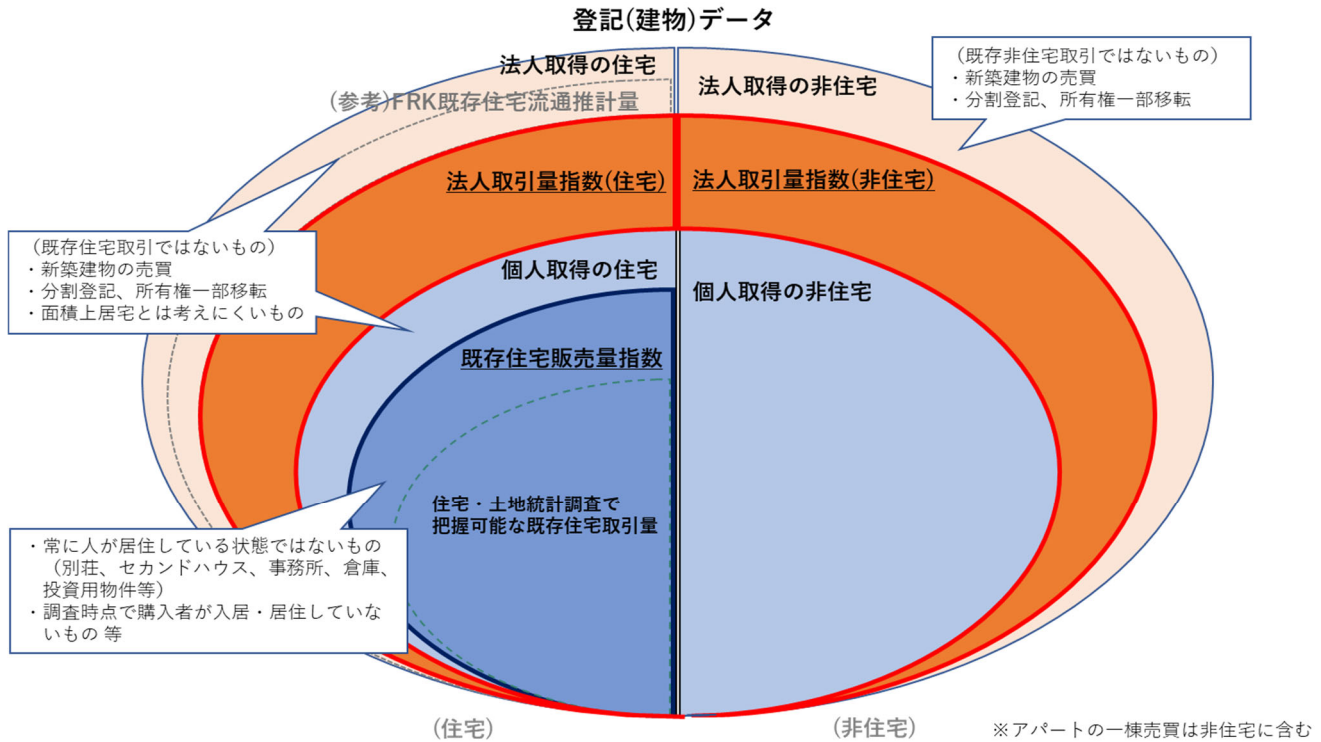
平田・橋本（内線 30-214）

（代） 03-5253-8111 （直） 03-5253-8375

【法人取引量指数の定義】

- 建物の売買を原因とした所有権移転登記戸数（登記データ）のうち、法人取得の住宅及び非住宅で、既存住宅取引又は既存非住宅取引ではないものを除いたものとする。
- 既存住宅販売量指数と集計方法を統一し、比較出来るようにするため、マンションにおいて床面積 30 m<sup>2</sup>未満の数値を含んだものと除去したものを併用して公表する。※  
※既存住宅販売量指数では、個人による床面積 30 m<sup>2</sup>未満のワンルームマンション取得が増大している現状に鑑み、マンションにおいて、上記のような場合分けをおこない、併用して公表している。
- 各月の取引量における季節性を排除するため、月次指数において季節調整を行うこととする。

【法人取引量指数 対象イメージ】



【令和6年6月 法人取引量指数 一覧】

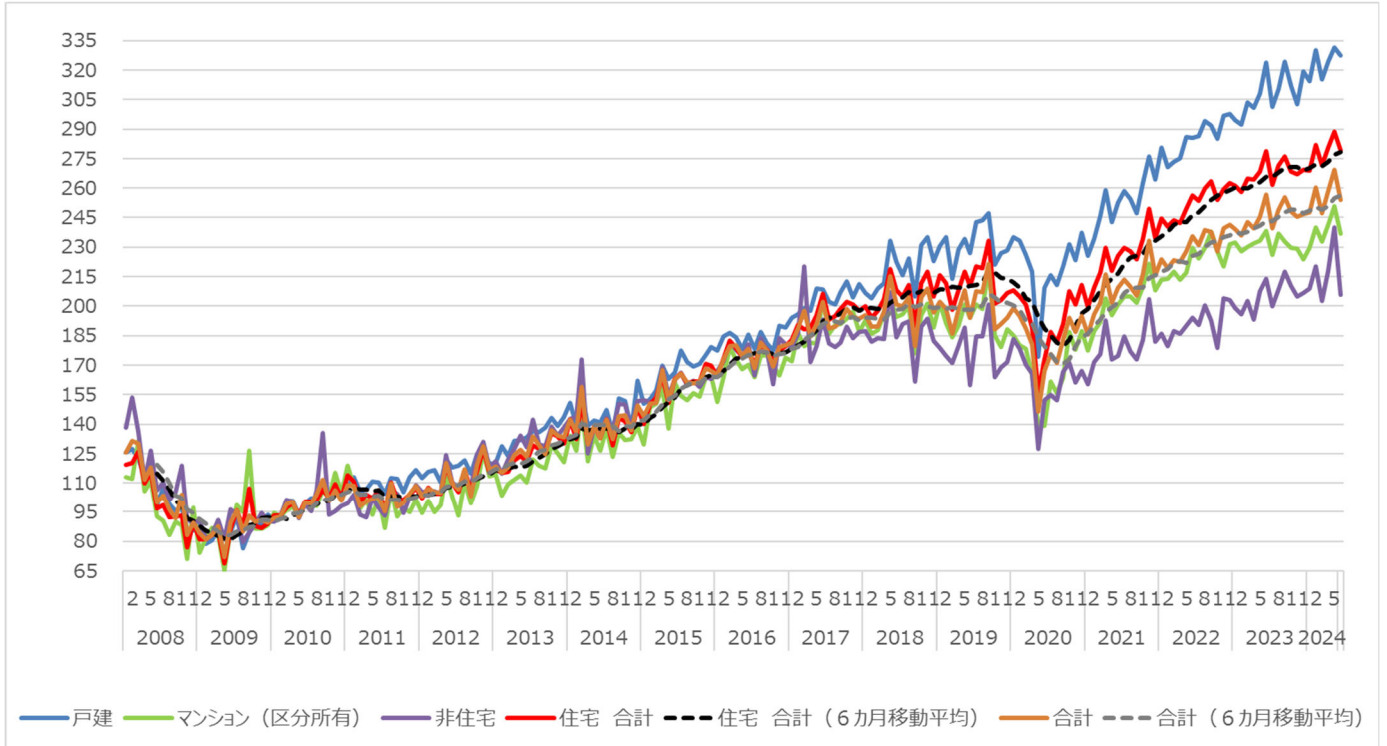
※H22(2010)年平均=100 各数値は季節調整値

	合計(①・②・④)		合計(①・③・④) マンションの30㎡未満除く		住宅 合計(①・②)		住宅 合計(①・③) マンションの30㎡未満除く		①戸建住宅		②マンション(区分所有)		③マンション(区分所有) (30㎡未満除く)		④非住宅	
	法人取引量指数	対前月比(%)	法人取引量指数	対前月比(%)	法人取引量指数	対前月比(%)	法人取引量指数	対前月比(%)	法人取引量指数	対前月比(%)	法人取引量指数	対前月比(%)	法人取引量指数	対前月比(%)	法人取引量指数	対前月比(%)
全国	254.0	▲ 5.7	255.5	▲ 6.1	279.0	▲ 3.4	285.2	▲ 3.6	327.5	▲ 1.1	236.7	▲ 5.6	236.2	▲ 7.1	205.8	▲ 14.3
都市圏別																
南関東圏	237.3	▲ 5.8	241.8	▲ 5.4	237.2	▲ 8.1	249.6	▲ 5.9	322.1	▲ 3.9	206.2	▲ 9.4	208.8	▲ 8.3	229.5	▲ 4.0
名古屋圏	278.4	2.1	278.8	2.3	306.5	5.5	308.4	5.9	330.3	8.9	270.7	0.5	264.9	▲ 2.0	237.4	▲ 5.0
京阪神圏	269.2	▲ 3.1	260.5	▲ 5.2	314.8	▲ 0.5	307.4	▲ 2.7	293.9	0.5	338.3	▲ 1.8	326.3	▲ 8.0	177.0	▲ 11.3
都府県別																
東京都	230.6	▲ 5.6	236.9	▲ 5.6	226.9	▲ 6.3	230.3	▲ 9.0	320.8	▲ 1.3	205.6	▲ 7.8	202.7	▲ 10.1	248.1	▲ 1.0
愛知県	269.5	1.0	269.2	1.1	282.1	4.6	282.2	5.0	303.7	5.4	267.7	2.4	257.8	▲ 1.9	246.7	▲ 8.1
大阪府	260.6	▲ 3.4	244.3	▲ 5.0	304.7	▲ 1.6	286.2	▲ 3.2	274.7	2.0	344.7	▲ 4.2	302.8	▲ 12.9	169.9	▲ 9.5

○都市圏 南関東圏：埼玉・千葉・東京・神奈川 名古屋圏：岐阜・愛知・三重 京阪神圏：京都・大阪・兵庫

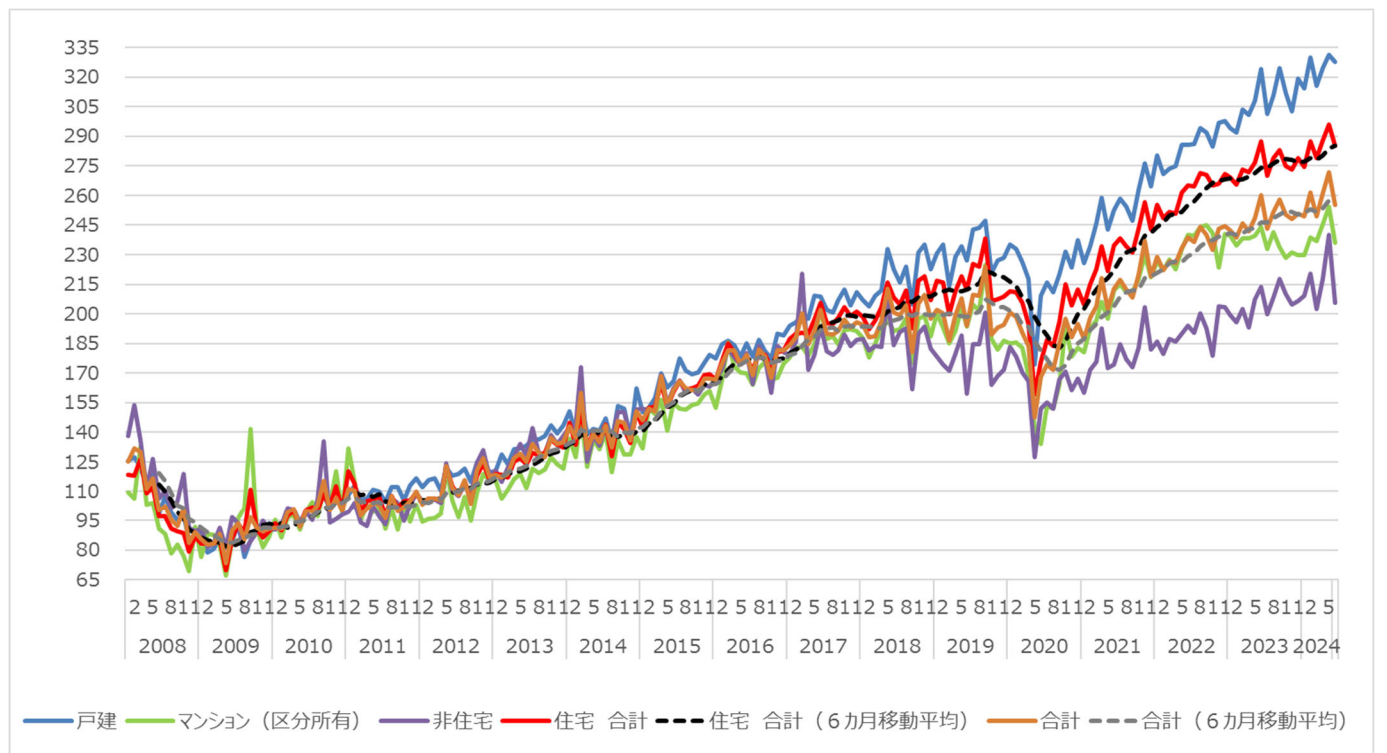
【法人取引量指数 合計（戸建住宅・マンション・非住宅）】

※H22(2010)年平均=100 各数値は季節調整値



【法人取引量指数 合計（戸建住宅・マンション（マンションの30㎡未満除く）・非住宅）】

※H22(2010)年平均=100 各数値は季節調整値



1 全国  
Nation Wide(Japan)

合計(①+②+④)			合計(①+③+④) マンション の30m未満除く Gross(Condominiums except under 30m)			住宅 合計(①+②)			住宅 合計(①+③) マンショ ンの30m未満除く Residential Gross(Condo miniums except under 30m)			①戸建住宅 Detached House			②マンション(区分所有) Condominiums			③マンション(区分所有) 30m未満除く Condominiums except under 30m			④非住宅 Non-residential			
指数 (季節 調整値)	対前 月比(%)	サンプ ル数(季 節調整 前)	指数 (季節 調整値)	対前 月比(%)	サンプ ル数(季 節調整 前)	指数 (季節 調整値)	対前 月比(%)	サンプ ル数(季 節調整 前)	指数 (季節 調整値)	対前 月比(%)	サンプ ル数(季 節調整 前)	指数 (季節 調整値)	対前 月比(%)	サンプ ル数(季 節調整 前)	指数 (季節 調整値)	対前 月比(%)	サンプ ル数(季 節調整 前)	指数 (季節 調整値)	対前 月比(%)	サンプ ル数(季 節調整 前)	指数 (季節 調整値)	対前 月比(%)	サンプ ル数(季 節調整 前)	
Number of housing transacti on Index (average of 2010=100, seasonal adjusted)	change compared to earlier month(%)	Number of Samples used for calculation (before seasonal adjustment)	Number of housing transactio n Index (average of 2010=100, seasonal adjusted)	change compared to earlier month(%)	Number of Samples used for calculation (before seasonal adjustment)	Number of housing transactio n Index (average of 2010=100, seasonal adjusted)	change compared to earlier month(%)	Number of Samples used for calculation (before seasonal adjustment)	Number of housing transactio n Index (average of 2010=100, seasonal adjusted)	change compared to earlier month(%)	Number of Samples used for calculation (before seasonal adjustment)	Number of housing transactio n Index (average of 2010=100, seasonal adjusted)	change compared to earlier month(%)	Number of Samples used for calculation (before seasonal adjustment)	Number of housing transactio n Index (average of 2010=100, seasonal adjusted)	change compared to earlier month(%)	Number of Samples used for calculation (before seasonal adjustment)	Number of housing transactio n Index (average of 2010=100, seasonal adjusted)	change compared to earlier month(%)	Number of Samples used for calculation (before seasonal adjustment)	Number of housing transactio n Index (average of 2010=100, seasonal adjusted)	change compared to earlier month(%)	Number of Samples used for calculation (before seasonal adjustment)	
201801	195.6	0.9	12,562	194.5	▲0.7	11,392	200.1	1.3	8,297	198.7	▲1.3	7,117	206.8	▲2.0	3,867	192.7	3.1	4,420	187.8	▲1.8	3,250	187.5	0.3	4,275
201802	189.6	▲3.0	13,375	188.2	▲3.2	12,085	194.1	▲3.0	9,106	192.2	▲3.3	7,816	204.0	▲1.4	4,471	185.8	▲3.6	4,635	178.0	▲5.2	3,345	181.7	▲3.1	4,269
201803	189.5	▲0.1	20,487	188.8	0.3	18,791	197.6	1.8	12,923	196.8	2.4	11,227	209.1	2.5	6,281	187.9	1.1	6,642	185.0	3.9	4,946	183.6	1.0	7,564
201804	197.1	▲4.0	14,913	196.5	4.1	13,552	203.5	3.0	10,269	203.3	3.3	8,908	211.8	1.3	4,919	196.0	4.3	5,350	192.2	3.9	3,989	183.2	▲0.2	4,644
201805	215.3	9.2	15,551	212.7	8.2	14,058	218.9	7.6	10,786	215.9	6.2	9,294	233.1	10.1	5,413	203.9	4.1	5,373	197.0	2.5	3,881	207.2	13.1	4,765
201806	201.0	▲6.6	16,176	200.7	▲5.6	14,807	208.2	▲4.9	10,959	208.2	▲3.6	9,590	222.6	▲4.5	5,683	194.5	▲4.6	5,276	191.3	▲2.9	3,907	184.0	▲11.2	5,217
201807	199.8	▲0.6	16,282	199.6	▲0.6	14,867	204.8	▲1.6	10,966	204.8	▲1.6	9,551	215.9	▲3.0	5,495	195.9	0.7	5,471	192.2	0.5	4,056	190.8	3.7	5,316
201808	204.3	2.2	15,300	204.4	2.4	14,000	211.0	3.0	10,403	211.8	3.4	9,103	224.1	3.8	5,307	200.2	2.2	5,096	197.5	2.8	3,796	192.5	0.9	4,897
201809	179.9	▲12.0	15,672	180.7	▲11.6	14,446	190.1	▲9.9	10,301	192.5	▲9.1	9,075	204.9	▲8.6	5,347	175.9	▲12.1	4,954	175.2	▲11.3	3,728	161.8	▲15.9	5,371
201810	204.5	13.7	15,932	205.4	13.7	14,704	211.9	11.4	10,918	216.6	12.5	9,690	231.1	12.8	5,830	195.4	11.1	5,088	197.4	11.7	3,860	189.8	17.3	5,014
201811	209.0	2.2	16,507	209.5	2.0	15,151	217.5	2.7	11,527	219.0	1.1	10,171	235.0	1.7	6,091	201.2	3.0	5,436	199.2	0.9	4,080	193.8	2.1	4,980
201812	196.8	▲5.9	19,694	197.7	▲5.7	18,065	204.9	▲5.8	12,941	207.2	▲5.4	11,312	222.8	▲5.2	6,945	189.3	▲5.9	5,996	188.8	▲5.2	4,367	182.3	▲5.9	6,753
201901	202.3	2.8	13,114	202.2	2.3	11,932	215.6	5.2	9,026	216.9	4.7	7,844	230.7	3.6	4,339	201.9	6.6	4,687	200.2	6.0	3,505	178.6	▲2.0	4,088
201902	199.8	▲1.8	14,030	200.3	▲1.0	12,995	211.6	▲1.9	9,924	215.8	▲0.5	8,789	234.9	1.8	5,156	191.3	▲3.1	4,768	193.1	▲3.5	3,633	174.5	▲2.3	4,106
201903	186.1	▲6.3	19,809	186.4	▲6.9	18,269	198.1	▲6.4	12,827	199.7	▲7.4	11,287	214.0	▲8.9	6,402	184.4	▲3.6	6,425	185.0	▲4.2	4,885	171.0	▲2.0	6,982
201904	198.2	▲6.5	15,077	199.5	7.1	13,861	208.0	5.0	10,484	211.4	5.9	9,268	228.8	6.9	5,318	190.1	3.1	5,166	191.3	3.4	3,500	179.7	5.1	5,933
201905	208.1	5.0	15,094	208.1	4.3	13,821	217.3	4.5	10,707	219.0	3.6	9,434	234.1	2.3	5,423	200.8	5.6	5,284	202.9	6.1	4,011	189.3	5.3	4,387
201906	194.2	▲6.7	15,455	194.0	▲6.8	14,163	210.3	▲3.3	10,994	212.2	▲3.1	9,702	227.1	▲3.0	5,755	193.9	▲3.4	5,239	193.6	▲4.6	3,947	159.7	▲15.6	4,461
201907	207.6	6.9	16,906	209.8	8.2	15,628	220.1	4.7	11,773	225.1	6.1	10,495	242.8	6.9	6,163	200.7	3.5	5,610	204.9	5.8	4,332	184.7	15.6	5,133
201908	207.1	▲1.3	15,485	209.0	▲0.4	14,298	219.5	▲0.3	10,795	224.2	▲0.4	9,608	243.8	0.4	5,743	198.5	▲1.1	5,052	201.4	▲1.7	3,865	184.4	▲0.2	4,690
201909	221.7	7.1	19,370	224.0	7.2	17,970	232.2	6.2	12,652	238.3	6.3	11,252	247.2	1.4	6,461	219.4	10.6	6,191	224.8	11.6	4,791	200.9	9.0	6,718
201910	188.4	▲15.1	14,747	189.5	▲15.4	13,597	201.5	▲13.6	10,428	206.6	▲13.3	9,278	221.0	▲10.6	5,607	185.0	▲15.7	4,821	187.4	▲16.6	3,671	163.9	▲18.5	4,319
201911	190.9	1.4	15,148	193.0	1.8	14,044	202.9	▲0.7	10,776	207.3	0.3	9,672	227.0	2.7	5,914	179.4	▲3.0	4,862	181.9	▲2.9	3,758	168.8	3.0	4,372
201912	194.1	1.7	19,567	194.4	0.8	17,839	206.9	1.9	13,183	208.9	0.8	11,461	228.3	0.6	7,163	188.0	4.8	6,020	186.2	2.4	4,298	171.5	1.6	6,378
202001	199.0	2.5	12,929	200.6	3.2	11,864	208.0	0.6	8,747	211.6	1.3	7,682	235.1	3.0	4,428	185.1	▲1.6	4,319	184.9	▲0.7	3,254	183.1	6.8	4,182
202002	195.2	▲1.9	13,769	198.4	▲1.1	12,777	204.9	▲1.5	9,586	211.1	▲0.2	8,594	233.1	▲0.8	5,098	180.1	▲2.7	4,488	185.5	0.3	3,496	178.2	▲2.7	4,183
202003	188.5	▲3.4	19,751	190.6	▲4.0	18,392	200.7	▲2.0	12,869	205.5	▲2.6	11,510	226.2	▲3.0	6,731	178.5	▲0.9	6,138	182.9	▲1.4	4,779	170.3	▲4.4	6,882
202004	180.8	▲4.1	13,802	183.6	▲3.7	12,813	189.3	▲5.7	9,536	194.9	▲5.2	8,547	217.6	▲3.8	5,072	164.8	▲7.7	4,464	169.1	▲7.6	3,475	165.7	▲2.7	4,266
202005	146.4	▲19.0	10,659	147.3	▲19.8	9,823	156.1	▲17.5	7,676	159.2	▲18.3	6,840	174.4	▲19.9	4,033	139.2	▲15.5	3,643	142.3	▲15.8	2,807	127.6	▲23.0	2,983
202006	167.1	14.1	13,275	168.0	14.0	12,247	173.1	10.9	9,061	175.7	10.4	8,033	209.2	20.0	5,282	139.2	0.0	3,779	134.1	▲5.8	2,751	152.1	19.2	4,214
202007	175.5	5.0	14,291	174.5	3.9	13,027	187.0	8.0	9,993	187.0	6.4	8,729	215.8	3.1	5,477	161.7	16.2	4,516	153.3	14.3	3,252	154.9	1.9	4,298
202008	171.0	▲2.6	12,785	171.5	▲1.7	11,738	181.5	▲2.9	8,918	183.8	▲1.7	7,871	210.9	▲2.3	4,949	155.7	▲3.7	3,969	152.0	▲0.9	2,922	152.0	▲1.9	3,867
202009	182.7	6.8	16,018	184.9	7.8	14,884	191.1	5.3	10,406	195.8	6.5	9,272	220.1	4.4	5,767	163.6	5.1	4,639	164.2	8.1	3,505	166.7	9.6	5,612
202010	194.3	6.4	15,216	197.4	6.8	14,127	207.4	8.5	10,739	214.9	9.8	9,650	231.4	5.1	5,864	187.0	14.3	4,875	193.5	17.9	3,786	170.9	2.6	4,477
202011	186.9	▲3.8	14,833	188.2	▲4.7	13,718	200.7	▲3.2	10,399	204.2	▲5.0	9,254	223.4	▲3.5	5,825	177.7	▲5.0	4,814	178.5	▲7.8	3,699	161.2	5.7	4,194
202012	195.0	4.4	19,765	194.8	3.5	17,935	210.8	5.0	13,537	212.4	4.0	11,707	237.3	6.2	7,498	187.5	5.6	6,039	182.8	2.4	4,209	167.1	3.6	6,228
202101	185.4	▲4.9	12,036	187.4	▲3.8	11,072	199.7	▲5.3	8,394	204.6	▲3.7	7,420	225.6	▲4.9	4,249	177.4	▲5.4	4,135	180.6	▲1.2	3,171	160.1	▲4.2	3,652
202102	195.7	5.5	13,808	198.1	5.7	12,769	209.3	4.8	9,777	214.9	5.0	8,738	234.1	3.8	5,106	187.4	5.7	4,671	192.6	6.6	3,632	171.5	7.1	4,031
202103	202.0	3.2	20,891	204.0	3.0	19,448	217.2	3.8	13,843	222.5	3.6	12,400	246.0	5.1	7,286	191.9	2.4	6,557	196.7	2.1	5,114	175.8	2.5	7,048
202104	216.3	7.1	16,556	218.0	6.9	15,263	229.7	5.8	11,565	234.2	5.3	10,272	259.0	5.3	6,047	204.1	6.4	5,519	206.1	4.8	4,225	192.8	9.7	4,991
202105	202.0	▲6.7	14,784	202.5	▲7.1	13,591	218.0	▲5.1	10,714	221.6	▲5.4	9,521	242.8	▲6.3	5,621	195.4	▲4.3	5,083	197.4	▲4.2	3,900	172.8	▲10.4	4,070
202106	209.4	3.7	16,693	213.0	5.2	15,576	225.8	3.6	11,884	234.7	5.9	10,767	252.4	4.0	6,388	201.0	2.9	5,496	212.0	7.4	4,379	174.5	1.0	4,809
202107	213.6	2.0	17,306	217.4	2.1	16,161	229.9	1.9	12,233	238.1	1.5	11,088	298.3	2.3	6,534	205.1	2.0	5,699	215.1	1.5	4,554	184.4	5.7	5,073
202108	209.8	▲1.8	15,686	212.3	▲2.4	14,534	227.9	▲0.9	11,181	234.3	▲1.8	10,029	254.4	▲1.5	5,958	204.7	▲0.2	5,223	211.2	▲1.8	4,071	177.0	▲	