

令和 7 年 1 月 31 日  
不動産・建設経済局不動産市場整備課

**不動産価格指数（令和 6 年 1 0 月・令和 6 年第 3 四半期分）を公表  
～不動産価格指数、住宅は前月比 1.0%下落、商業用は前期比 0.6%上昇～**

国土交通省は、今般、不動産価格指数（住宅及び商業用不動産）を公表しました。住宅総合の季節調整値は、前月比で 1.0%下落し、商業用不動産総合の季節調整値は前期比で 0.6%上昇となりました。

**【ポイント】**

- (1) 不動産価格指数（住宅）（令和 6 年 1 0 月分・季節調整値）
- 全国の住宅総合は前月比 1.0%減の 139.3
  - 住宅地は 114.8、戸建住宅は 116.1、マンション（区分所有）は 206.9  
(対前月比はそれぞれ、2.2%減、1.6%減、0.0%)
- (2) 不動産価格指数（商業用不動産）（令和 6 年第 3 四半期分・季節調整値）
- 全国の商業用不動産総合は前期比 0.6%増の 143.7
  - 店舗は 159.4、オフィスは 181.2、マンション・アパート（一棟）は 167.2  
(対前期比はそれぞれ、3.7%増、3.8%増、1.7%増)

※2010 年平均=100

各数値は速報値であり、初回公表後 3 ヶ月間は改訂を行う。

(参考：全国の不動産価格指数の推移)

(1) 不動産価格指数（住宅）

	R6. 10	R6. 9	R6. 8	R5. 10
住宅総合 季節調整値	139.3	140.7	139.7	136.4
同 原系列	137.7	141.5	139.9	134.8
マンション（区分所有）季節調整値	206.9	206.8	207.2	194.2
同 原系列	205.4	207.0	206.7	192.8

(2) 不動産価格指数（商業用不動産）

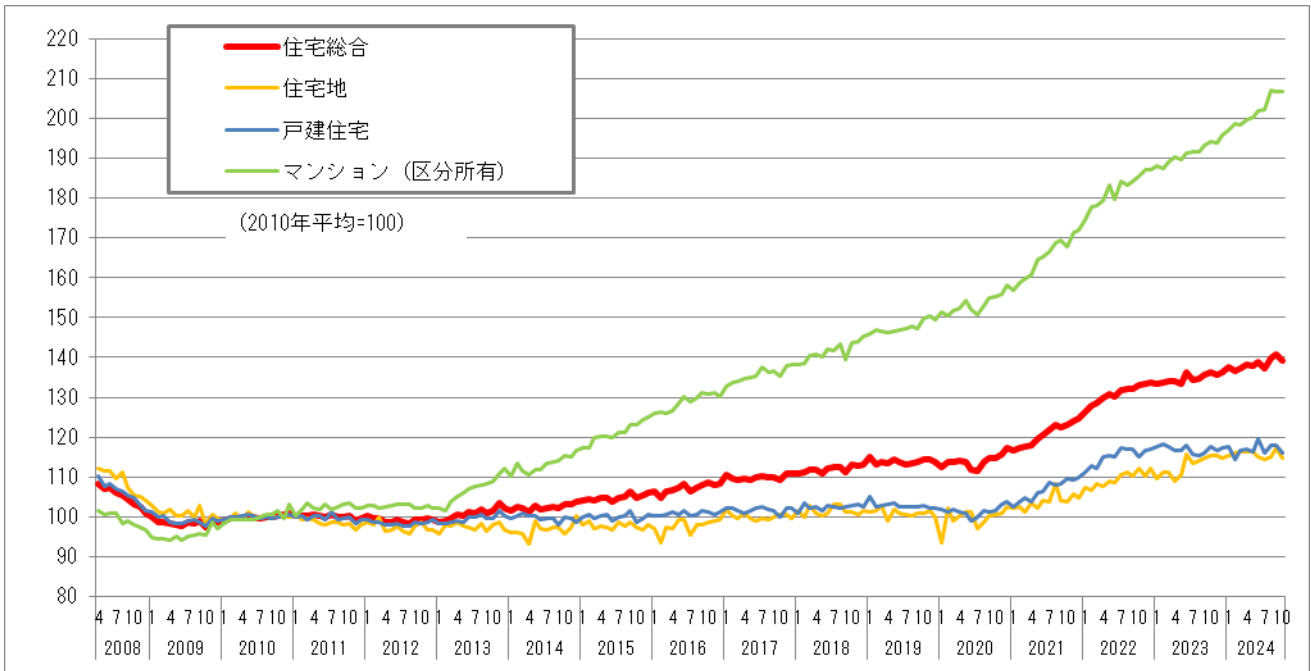
	R6. 3Q	R6. 2Q	R6. 1Q	R5. 3Q
商業用不動産総合 季節調整値	143.7	142.8	140.3	138.5
同 原系列	143.3	142.3	141.8	138.2
オフィス 季節調整値	181.2	174.5	171.2	165.6
同 原系列	179.4	173.2	172.8	164.2

**【不動産価格指数掲載ウェブサイト】**

[https://www.mlit.go.jp/totikensangyo/totikensangyo\\_tk5\\_000085.html](https://www.mlit.go.jp/totikensangyo/totikensangyo_tk5_000085.html)

〈問い合わせ先〉 不動産・建設経済局不動産市場整備課 課長補佐 片田（内線 30-633）  
平田・橋本（内線 30-214）  
(代) 03-5253-8111 (直) 03-5253-8375

<不動産価格指数（住宅）（令和6年10月分・季節調整値）> ※2010年平均=100



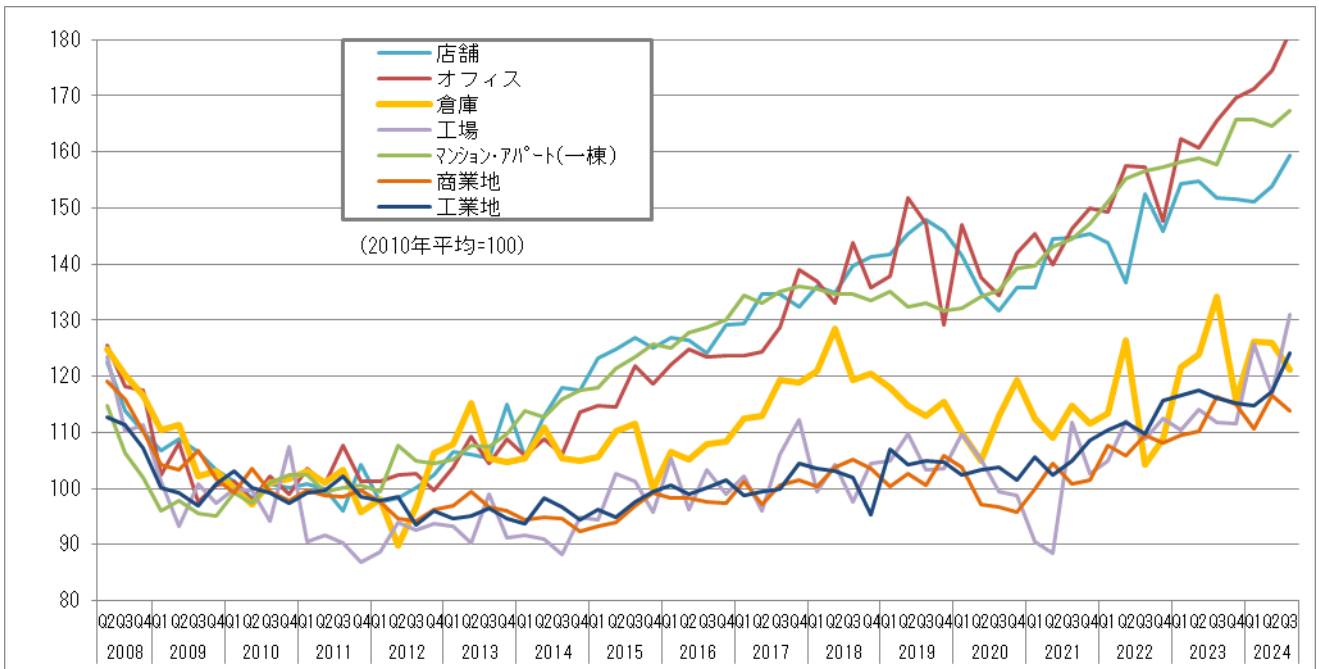
	住宅総合		住宅地		戸建住宅		マンション(区分所有)	
	不動産価格指数(住宅)	対前月比(%)	不動産価格指数(住宅)	対前月比(%)	不動産価格指数(住宅)	対前月比(%)	不動産価格指数(住宅)	対前月比(%)
全国	139.3	▲ 1.0	114.8	▲ 2.2	116.1	▲ 1.6	206.9	0.0
ブロック別								
北海道地方	150.8	▲ 4.3	125.9	5.3	122.0	▲ 14.2	270.7	▲ 1.3
東北地方	131.9	▲ 3.1	124.8	0.2	116.9	▲ 7.9	239.5	6.9
関東地方	146.7	0.7	120.5	▲ 0.1	118.3	▲ 0.8	202.4	0.1
北陸地方	122.0	▲ 8.8	(117.1)	(▲10.9)	(112.7)	(▲8.0)	(162.3)	(▲18.2)
中部地方	111.3	▲ 1.2	94.9	▲ 4.5	104.5	0.6	198.9	2.2
近畿地方	141.9	▲ 0.7	115.4	0.4	123.5	0.2	205.1	▲ 1.4
中国地方	116.9	▲ 6.0	103.3	▲ 12.6	105.6	▲ 3.8	(228.1)	(0.4)
四国地方	109.2	▲ 1.8	(101.6)	(▲3.1)	94.6	▲ 8.2	(208.7)	(▲3.6)
九州・沖縄地方	144.8	▲ 0.0	122.5	▲ 2.9	115.6	1.6	264.3	2.1
都市圏別								
南関東圏	150.8	0.6	125.9	▲ 0.8	121.1	▲ 0.6	203.7	0.5
名古屋圏	117.4	▲ 1.3	102.1	▲ 0.5	108.8	▲ 2.2	189.7	1.7
京阪神圏	146.4	▲ 1.6	119.0	▲ 4.8	127.7	0.0	203.9	▲ 0.8
都道府県別								
東京都	169.1	1.9	137.6	▲ 1.6	131.5	▲ 0.1	213.1	1.2
愛知県	123.0	▲ 1.1	105.7	▲ 0.8	112.1	▲ 2.5	196.3	1.8
大阪府	148.0	▲ 0.8	125.0	▲ 0.8	119.9	▲ 2.5	206.9	0.8

○ブロック **北海道地方**：北海道 **東北地方**：青森・岩手・宮城・秋田・山形・福島・新潟 **関東地方**：茨城・栃木・群馬・埼玉・千葉・東京・神奈川・山梨 **北陸地方**：富山・石川・福井 **中部地方**：長野・静岡・岐阜・愛知・三重 **近畿地方**：滋賀・京都・大阪・兵庫・奈良・和歌山 **中国地方**：鳥取・島根・岡山・広島・山口 **四国地方**：徳島・香川・愛媛・高知 **九州・沖縄地方**：福岡・佐賀・長崎・熊本・大分・宮崎・鹿児島・沖縄

○都市圏 **南関東圏**：埼玉・千葉・東京・神奈川 **名古屋圏**：岐阜・愛知・三重 **京阪神圏**：京都・大阪・兵庫

※括弧内の数値については、サンプル数が少ないため、参考値としている。

<不動産価格指数（商業用不動産）（令和6年第3四半期分・季節調整値）> ※2010年平均=100



	店舗		オフィス		倉庫		工場	
	不動産価格指数(商業用不動産)	対前期比(%)	不動産価格指数(商業用不動産)	対前期比(%)	不動産価格指数(商業用不動産)	対前期比(%)	不動産価格指数(商業用不動産)	対前期比(%)
全国	159.4	3.7	181.2	3.8	121.2	▲ 3.8	131.0	12.1
都市圏別								
三大都市圏	176.0	7.3	190.2	4.8	126.7	▲ 4.8	147.6	18.2
三大都市圏以外の地域	131.8	▲ 5.2	154.8	0.1	95.9	7.8	102.0	▲ 6.9
南関東圏	182.5	1.3	234.1	6.6	-	-	-	-

	マンション・アパート(一棟)		商業地		工業地	
	不動産価格指数(商業用不動産)	対前期比(%)	不動産価格指数(商業用不動産)	対前期比(%)	不動産価格指数(商業用不動産)	対前期比(%)
全国	167.2	1.7	113.8	▲ 2.3	124.2	5.8
都市圏別						
三大都市圏	165.2	2.1	122.8	▲ 3.5	131.6	7.2
三大都市圏以外の地域	173.7	▲ 0.1	97.8	▲ 2.0	110.0	3.7
南関東圏	160.1	1.6	134.2	▲ 7.3	156.2	9.9

	商業用不動産総合		建物付土地総合		土地総合	
	不動産価格指数(商業用不動産)	対前期比(%)	不動産価格指数(商業用不動産)	対前期比(%)	不動産価格指数(商業用不動産)	対前期比(%)
全国	143.7	0.6	159.9	0.4	117.7	0.6
都市圏別						
三大都市圏	154.0	2.2	167.6	2.2	126.2	1.0
三大都市圏以外の地域	121.4	▲ 3.2	140.7	▲ 2.4	103.2	0.5
南関東圏	-	-	-	-	142.0	▲ 2.2

○三大都市圏：南関東圏（埼玉・千葉・東京・神奈川）、名古屋圏（岐阜・愛知・三重）及び京阪神圏（京都・大阪・兵庫）の総合

1 全国  
Nation Wide(Japan)

	住宅総合 Residential Property			住宅地 Residential Land			戸建住宅 Detached House			マンション(区分所有) Condominiums		
	不動産価格指数(住宅) Property Price Index (average of 2010=100)	対前月比(%) change compared to earlier month (%)	サンプル数 Number of Samples used for calculation	不動産価格指数(住宅) Property Price Index (average of 2010=100)	対前月比(%) change compared to earlier month (%)	サンプル数 Number of Samples used for calculation	不動産価格指数(住宅) Property Price Index (average of 2010=100)	対前月比(%) change compared to earlier month (%)	サンプル数 Number of Samples used for calculation	不動産価格指数(住宅) Property Price Index (average of 2010=100)	対前月比(%) change compared to earlier month (%)	サンプル数 Number of Samples used for calculation
2017/01	110.5	2.2	9,564	102.0	2.8	2,446	102.3	1.1	3,783	132.6	2.0	3,335
2017/02	109.5	▲0.9	11,870	100.1	▲1.9	2,847	102.1	▲0.2	5,155	133.6	0.8	3,868
2017/03	109.4	▲0.1	17,776	99.7	▲0.4	4,049	101.5	▲0.5	7,781	134.0	0.3	5,946
2017/04	109.7	0.3	9,647	100.8	1.1	2,550	100.9	▲0.6	3,748	134.6	0.5	3,349
2017/05	109.3	▲0.3	11,431	99.5	▲1.4	2,873	101.7	0.8	5,006	134.9	0.2	3,552
2017/06	109.8	0.4	13,826	99.0	▲0.5	3,732	102.1	0.4	6,024	135.5	0.4	4,070
2017/07	110.3	0.4	13,722	99.5	0.5	3,689	102.5	0.4	5,960	137.6	1.6	4,073
2017/08	110.0	▲0.3	12,606	99.4	▲0.2	3,394	102.0	▲0.6	5,400	136.3	▲1.0	3,812
2017/09	109.9	▲0.0	14,838	100.1	0.7	3,846	101.7	▲0.3	6,752	136.7	0.3	4,240
2017/10	109.2	▲0.6	13,004	100.5	0.4	3,608	99.9	▲1.8	5,454	135.3	▲1.0	3,942
2017/11	110.8	1.4	13,333	100.6	0.1	3,568	102.2	2.4	5,814	137.9	1.9	3,951
2017/12	110.7	▲0.0	15,158	99.5	▲1.1	4,272	102.1	▲0.1	6,548	138.1	0.2	4,338
2018/01	111.0	0.2	9,324	101.4	1.9	2,414	101.0	▲1.0	3,635	138.1	▲0.0	3,275
2018/02	111.3	0.3	11,358	100.0	▲1.3	2,799	103.4	2.4	4,949	138.6	0.4	3,610
2018/03	111.9	0.6	17,067	102.9	2.9	4,022	102.1	▲1.2	7,388	140.5	1.3	5,657
2018/04	111.8	▲0.1	12,466	101.0	▲1.9	3,140	102.3	0.2	5,071	140.7	0.2	4,255
2018/05	111.0	▲0.7	11,990	100.3	▲0.7	3,257	101.6	▲0.8	4,875	140.2	▲0.3	3,858
2018/06	112.2	1.1	13,326	100.9	0.7	3,700	102.7	1.2	5,598	142.2	1.4	4,028
2018/07	112.5	0.3	13,716	103.2	2.2	3,660	102.5	▲0.2	5,776	141.9	▲0.2	4,280
2018/08	112.6	0.1	12,542	103.2	0.0	3,369	102.2	▲0.3	5,394	143.4	1.0	3,779
2018/09	111.1	▲1.4	12,465	101.1	▲2.1	3,481	102.5	0.3	5,387	139.5	▲2.7	3,597
2018/10	113.3	2.0	12,551	101.3	0.2	3,447	102.9	0.4	5,099	143.8	3.1	4,005
2018/11	112.9	▲0.3	13,772	100.5	▲0.8	3,529	103.3	0.4	5,985	144.0	0.1	4,258
2018/12	113.1	0.2	14,400	101.7	1.2	4,091	102.4	▲0.9	6,164	145.4	0.9	4,145
2019/01	114.9	1.6	9,689	101.3	▲0.4	2,485	105.2	2.8	3,799	146.1	0.5	3,405
2019/02	113.1	▲1.6	10,948	101.6	0.3	2,771	102.5	▲2.5	4,629	146.8	0.5	3,548
2019/03	113.6	0.5	16,294	102.9	1.3	3,940	102.9	0.3	7,138	146.5	▲0.2	5,216
2019/04	113.4	▲0.2	12,762	99.1	▲3.7	3,098	103.3	0.4	5,282	146.3	▲0.1	4,382
2019/05	114.4	0.9	11,643	101.9	2.8	2,792	103.6	0.2	4,653	146.5	0.2	4,198
2019/06	113.8	▲0.6	13,250	101.0	▲0.9	3,235	102.5	▲1.0	5,718	146.8	0.2	4,297
2019/07	113.3	▲0.5	13,895	100.4	▲0.6	3,538	102.6	0.1	5,893	147.2	0.3	4,464
2019/08	113.4	0.1	12,221	100.4	▲0.1	3,161	102.4	▲0.2	5,243	147.9	0.4	3,817
2019/09	113.8	0.4	14,262	100.9	0.5	3,570	102.7	0.2	6,080	147.3	▲0.4	4,612
2019/10	114.4	0.5	10,528	100.9	▲0.0	2,903	102.9	0.2	4,200	149.9	1.8	3,425
2019/11	114.4	0.1	11,658	101.4	0.5	2,979	102.3	▲0.6	4,980	150.5	0.4	3,699
2019/12	113.7	▲0.6	14,747	99.9	▲1.4	3,968	102.1	▲0.2	6,420	149.6	▲0.6	4,359
2020/01	112.6	▲1.0	10,478	93.5	▲6.5	2,502	101.9	▲0.2	4,335	151.4	1.2	3,641
2020/02	113.8	1.1	12,947	102.3	9.5	2,913	101.2	▲0.6	5,781	150.5	▲0.6	4,253
2020/03	113.7	▲0.1	18,977	99.0	▲3.2	4,218	101.8	0.6	8,619	151.8	0.8	6,140
2020/04	113.9	0.2	12,701	100.3	1.3	3,164	101.1	▲0.8	5,310	152.5	0.5	4,227
2020/05	113.7	▲0.3	9,746	101.2	0.9	2,549	100.8	▲0.3	4,326	154.5	1.3	2,871
2020/06	111.8	▲1.7	13,396	101.1	▲0.1	3,430	99.1	▲1.7	6,503	152.0	▲1.6	3,463
2020/07	111.6	▲0.2	15,114	97.0	▲4.1	3,535	100.1	1.0	7,121	150.8	▲0.8	4,458
2020/08	113.7	1.9	13,798	98.5	1.6	3,229	101.4	1.4	6,319	152.9	1.4	4,250
2020/09	114.6	0.8	15,099	100.3	1.8	3,556	101.3	▲0.1	6,809	155.0	1.3	4,734
2020/10	114.8	0.1	15,876	100.5	0.2	3,968	101.4	0.1	7,003	155.1	0.1	4,905
2020/11	115.8	0.9	16,217	100.8	0.3	3,917	103.2	1.8	7,409	155.9	0.5	4,891
2020/12	117.3	1.3	17,532	102.5	1.7	4,480	103.8	0.5	7,925	158.3	1.5	5,127
2021/01	116.5	▲0.7	10,530	102.2	▲0.3	2,593	102.6	▲1.2	4,324	157.0	▲0.8	3,613
2021/02	117.2	0.6	12,751	102.5	0.3	2,959	103.7	1.1	5,622	158.7	1.1	4,170
2021/03	117.6	0.3	19,199	101.1	▲1.4	4,467	104.8	1.0	8,503	159.7	0.7	6,229
2021/04	117.9	0.3	15,637	103.5	2.3	3,757	103.7	▲1.0	6,721	160.8	0.7	5,159
2021/05	119.5	1.3	13,278	102.3	▲1.2	3,432	105.9	2.1	5,632	164.7	2.4	4,214
2021/06	120.6	0.9	15,872	104.1	1.8	3,950	106.2	0.3	7,080	165.3	0.4	4,842
2021/07	121.9	1.1	15,722	103.9	▲0.2	3,942	108.5	2.1	6,834	166.7	0.8	4,946
2021/08	123.1	1.0	13,680	108.3	4.2	3,561	108.1	▲0.3	5,903	168.8	1.3	4,216
2021/09	122.5	▲0.5	14,141	104.2	▲3.8	3,729	108.4	0.3	6,025	169.3	0.3	4,387
2021/10	123.1	0.5	13,513	103.8	▲0.4	3,378	109.6	1.1	5,788	167.7	▲0.9	4,347
2021/11	124.0	0.7	14,739	105.8	1.9	3,681	109.4	▲0.2	6,371	171.4	2.2	4,687
2021/12	124.7	0.5	15,939	104.7	▲1.1	4,077	109.8	0.3	6,874	172.2	0.4	4,988
2022/01	126.5	1.4	9,861	107.4	2.7	2,348	111.3	1.4	3,890	174.7	1.5	3,623
2022/02	128.1	1.3	11,454	106.6	▲0.8	2,696	112.7	1.2	4,652	177.7	1.7	4,106
2022/03	128.7	0.5	16,538	108.4	1.7	3,872	112.3	▲0.3	6,803	178.0	0.2	5,863
2022/04	129.9	1.0	12,695	107.5	▲0.8	3,175	115.1	2.5	4,904	179.5	0.8	4,616
2022/05	131.0	0.8	12,485	108.9	1.3	3,233	115.4	0.2	5,083	183.3	2.2	4,169
2022/06	130.0	▲0.7	14,408	108.5	▲0.4	3,575	115.2	▲0.2	6,136	179.9	▲1.9	4,697
2022/07	131.9	1.5	13,617	110.5	1.9	3,548	117.2	1.7	5,770	184.2	2.4	4,299
2022/08	132.0	0.0	12,887	111.3	0.7	3,301	116.9	▲0.3	5,405	183.3	▲0.5	4,181
2022/09	132.2	0.2	13,764	110.2	▲1.0	3,584	116.9	0.0	5,698	184.3	0.6	4,482
2022/10	133.0	0.6	11,783	112.2	1.8	3,045	115.0	▲1.6	4,634	185.4	0.6	4,104
2022/11	133.2	0.2	12,994	110.2	▲1.8	3,207	116.7	1.5	5,502	187.1	0.9	4,285
2022/12	133.8	0.4	14,235	112.1	1.7	3,665	117.0	0.3	6,129	187.2	0.0	4,441
2023/01	133.4	▲0.3	9,490	109.6	▲2.2	2,319	117.8	0.7	3,738	188.2	0.5	3,433
2023/02	133.8	0.3	10,477	111.3	1.5	2,625	118.1	0.3	4,336	187.5	▲0.4	3,516
2023/03	134.0	0.2	15,757	111.2	▲0.1	3,614	117.6	▲0.4	6,738	189.2	0.9	5,405
2023/04	133.9	▲0.1	11,597	108.9	▲2.1	2,727	116.8	▲0.7	4,531	190.5	0.7	4,339
2023/05	133.5	▲0.3	11,352	110.7	1.6	2,908	116.8	0.0	4,612	189.8	▲0.4	3,832
2023/06	136.2	2.0	13,464	115.7	4.5	3,363	118.0	1.0	5,643	191.2	0.8	4,458
2023/07	134.4	▲1.3	12,882	113.4	▲2.0	3,092	115.6	▲2.0	5,381	191.5	0.2	4,409
2023/08	134.6	0.1	11,948	114.2	0.7	2,884	115.5	▲0.1	5,016	191.8	0.1	4,048
2023/09	135.5	0.7	12,941	114.8	0.5	3,197	116.1	0.5	5,384	193.2	0.8	4,360
2023/10	136.4	0.7	12,159	115.3	0.5	2,997	117.5	1.2	5,015	194.2	0.5	4,147
2023/11	135.8	▲0.5	13,064	115.3	▲0.1	3,059	116.5	▲0.8	5,774	194.0	▲0.1	4,231
2023/12	136.1	0.3	14,792	114.8	▲0.4	3,735	117.3	0.7	6,617	195.8	0.9	4,440
2024/01	137.5	1.0	9,295	115.4	0.5	2,223	117.6	0.3	3,635	197.0	0.7	3,437
2024/02	136.5	▲0.7	11,267	116.0	0.5	2,683	114.5	▲2.7	4,761	198.9	0.9	3,823
2024/03	137.2	0.5	15,386	116.4	0.3	3,439	116.7	1.9	6,614	198.4	▲0.2	5,333
2024/04	138.2	0.8	12,259	116.5	0.1	2,926	117.1	0.3	4,888	199.6	0.6	4,445
2024/05	137.8	▲0.3	12,339	116.4	▲0.1	2,995	116.4	▲0.6	5,104	200.2	0.3	4,240
2024/06	138.7	0.7	12,925	114.9	▲1.3	3,189	119.5	2.7	5,578	201.8	0.8	4,158
2024/07	137.2	▲1.1	13,478	114.3	▲0.5	3,390	116.1	▲2.9	5,584	202.4	0.3	4,504

商業用不動産総合 Commercial Property			建物付土地総合 Land with structure			店舗 Retail			オフィス Office			倉庫 Warehouse			工場 Factory			マンション(アパード一棟) Apartment			土地総合 Land			商業地 Commercial Land			工業地 Industrial Land													
不動産価格 指数 (商業用不 動産)	対前期比 (%)	サンプル 数	不動産価格 指数 (商業用不 動産)	対前期比 (%)	サンプル 数	不動産価格 指数 (商業用不 動産)	対前期比 (%)	サンプル 数	不動産価格 指数 (商業用不 動産)	対前期比 (%)	サンプル 数	不動産価格 指数 (商業用不 動産)	対前期比 (%)	サンプル 数	不動産価格 指数 (商業用不 動産)	対前期比 (%)	サンプル 数	不動産価格 指数 (商業用不 動産)	対前期比 (%)	サンプル 数	不動産価格 指数 (商業用不 動産)	対前期比 (%)	サンプル 数	不動産価格 指数 (商業用不 動産)	対前期比 (%)	サンプル 数	不動産価格 指数 (商業用不 動産)	対前期比 (%)	サンプル 数											
Property Price Index (Average of 2010=100)	change compared to earlier period(%)	Number of Samples used for calculatio n	Property Price Index (Average of 2010=100)	change compared to earlier period(%)	Number of Samples used for calculatio n	Property Price Index (Average of 2010=100)	change compared to earlier period(%)	Number of Samples used for calculatio n	Property Price Index (Average of 2010=100)	change compared to earlier period(%)	Number of Samples used for calculatio n	Property Price Index (Average of 2010=100)	change compared to earlier period(%)	Number of Samples used for calculatio n	Property Price Index (Average of 2010=100)	change compared to earlier period(%)	Number of Samples used for calculatio n	Property Price Index (Average of 2010=100)	change compared to earlier period(%)	Number of Samples used for calculatio n	Property Price Index (Average of 2010=100)	change compared to earlier period(%)	Number of Samples used for calculatio n	Property Price Index (Average of 2010=100)	change compared to earlier period(%)	Number of Samples used for calculatio n	Property Price Index (Average of 2010=100)	change compared to earlier period(%)	Number of Samples used for calculatio n											
2008 Q2	120.2	▲	5.271	122.1	▲	2.320	122.5	724	125.4	▲	490	124.9	199	123.4	▲	204	114.7	703	115.8	▲	2.951	119.0	▲	1.647	112.6	▲	1.304													
2008 Q3	113.7	▲	5.4	5.767	113.9	▲	6.7	2.502	113.9	▲	7.1	703	118.3	▲	5.7	547	120.3	▲	3.7	247	110.3	▲	10.7	251	106.3	▲	7.3	754	113.3	▲	3.3	3.265	116.0	▲	2.5	1.781	111.3	▲	1.2	1.484
2008 Q4	110.2	▲	3.1	5.462	110.7	▲	2.8	2.308	110.2	▲	3.2	708	117.5	▲	0.7	507	116.3	▲	3.1	245	114.4	▲	1.1	215	102.0	▲	4.1	624	109.0	▲	3.8	3.124	110.1	▲	5.1	1.751	107.2	▲	3.7	1.373
2009 Q1	102.3	▲	7.2	4.358	102.7	▲	7.2	1.989	106.7	▲	3.2	646	102.5	▲	12.8	422	110.4	▲	5.3	196	101.2	▲	9.2	170	96.1	▲	5.8	555	102.6	▲	5.9	2.369	104.3	▲	5.2	1.328	100.0	▲	6.7	1.041
2009 Q2	103.1	▲	0.7	4.684	104.3	▲	1.5	2.008	108.7	▲	1.9	640	108.1	▲	0.5	445	111.4	0.9	211	93.3	▲	7.9	174	97.7	▲	1.8	538	101.0	▲	1.6	2.676	103.3	▲	1.0	1.454	99.2	▲	0.8	1.222	
2009 Q3	101.1	▲	1.9	5.142	100.3	▲	3.8	2.219	106.6	▲	2.0	700	97.5	▲	9.7	499	102.1	▲	8.3	223	100.7	▲	8.0	228	95.5	▲	2.3	569	102.3	▲	1.3	2.923	106.6	▲	3.4	1.574	96.8	▲	2.4	1.349
2009 Q4	100.4	▲	0.6	5.131	99.5	▲	0.8	2.136	103.4	▲	3.0	676	100.6	▲	3.2	479	103.2	▲	1.1	207	97.3	▲	3.4	201	95.1	▲	0.4	573	101.4	▲	0.8	2.995	101.8	▲	4.8	1.679	100.9	▲	4.2	1.316
2010 Q1	100.6	0.2	4.857	100.6	▲	1.1	2.163	101.3	▲	2.0	687	101.2	0.5	473	100.2	▲	2.9	219	100.0	▲	2.8	212	99.2	▲	4.3	572	101.6	0.2	2.694	99.3	▲	2.3	1.464	103.2	▲	2.2	1.230			
2010 Q2	99.4	▲	1.2	5.023	97.7	▲	2.9	2.074	98.2	▲	3.1	621	97.8	▲	3.3	489	97.2	▲	3.0	210	99.6	▲	0.4	203	97.3	▲	1.9	551	101.7	▲	1.0	2.949	103.5	▲	4.2	1.686	100.1	▲	3.0	1.263
2010 Q3	100.1	0.8	5.909	100.8	▲	3.2	2.562	100.9	▲	2.8	778	102.1	4.4	598	101.0	▲	3.9	275	94.3	▲	5.4	278	101.0	▲	3.9	633	99.1	▲	2.6	3.347	99.5	▲	3.8	1.794	99.2	▲	0.9	1.553		
2010 Q4	99.9	▲	0.3	5.557	100.9	0.1	2.231	100.1	▲	0.8	645	99.0	▲	3.1	510	101.8	0.8	235	107.3	▲	13.8	231	102.4	▲	1.3	610	97.9	▲	1.2	3.326	97.9	▲	1.7	1.785	97.5	▲	1.7	1.541		
2011 Q1	100.7	0.8	5.040	101.5	0.6	2.150	100.9	0.8	650	103.6	▲	4.6	556	103.1	▲	1.3	193	90.6	▲	15.6	219	102.4	0.0	632	100.0	▲	2.1	2.890	99.6	▲	1.8	1.565	99.2	▲	1.7	1.325				
2011 Q2	98.9	▲	1.8	5.038	99.1	▲	2.4	1.976	99.9	▲	1.0	577	100.7	▲	2.7	440	101.0	▲	2.0	222	91.6	▲	1.1	218	99.5	▲	2.8	519	98.7	▲	1.2	3.062	98.8	▲	0.4	1.782	99.7	0.5	1.390	
2011 Q3	100.7	▲	1.8	5.365	101.1	▲	2.1	2.166	95.9	▲	4.0	640	100.7	6.9	478	103.4	2.3	226	90.3	▲	14.4	216	100.2	0.7	606	99.8	▲	1.1	3.199	98.4	▲	0.8	1.672	102.2	▲	2.6	1.417			
2011 Q4	99.7	▲	1.0	5.878	99.6	▲	1.5	2.275	104.2	▲	8.6	673	101.2	▲	6.1	494	95.8	▲	7.3	262	86.8	▲	3.9	249	100.6	0.4	597	99.3	▲	0.5	3.603	99.7	▲	1.3	2.009	98.6	▲	3.6	1.594	
2012 Q1	98.1	▲	1.6	5.602	98.3	▲	1.3	2.399	97.5	▲	6.3	665	101.3	0.1	544	98.1	▲	2.3	246	88.7	▲	2.1	269	99.4	▲	1.1	675	98.0	▲	1.4	3.203	97.5	▲	2.1	1.747	97.7	▲	0.9	1.456	
2012 Q2	99.1	▲	1.0	5.965	101.1	▲	2.9	2.299	98.3	0.7	703	102.5	1.2	504	89.9	▲	8.3	234	93.9	▲	5.9	219	107.7	▲	8.3	639	96.0	▲	2.0	3.266	94.7	▲	2.9	1.753	98.4	▲	0.7	1.513		
2012 Q3	98.6	▲	0.5	5.960	101.4	0.3	2.414	100.5	1.4	714	102.5	0.0	490	96.6	7.5	270	92.5	▲	1.5	255	104.8	▲	2.7	685	93.9	▲	2.2	3.546	94.3	▲	0.4	1.962	93.5	▲	5.0	1.584				
2012 Q4	99.9	▲	1.3	6.295	101.7	0.3	2.425	102.5	2.4	707	99.6	▲	2.9	515	103.3	10.0	278	93.6	▲	1.2	237	104.5	▲	0.3	688	96.2	▲	2.4	3.870	96.1	▲	2.0	1.713	96.0	▲	2.8	1.697			
2013 Q1	102.9	▲	3.0	5.792	105.2	3.5	2.515	106.6	4.1	745	103.7	4.1	526	107.9	1.6	295	93.3	▲	0.4	255	105.1	0.5	694	96.1	▲	0.0	3.277	97.0	▲	0.9	1.784	94.7	▲	1.4	1.493					
2013 Q2	105.0	▲	2.1	6.154	108.8	3.4	2.577	106.1	▲	0.5	749	109.2	5.3	528	115.3	6.8	319	90.3	▲	3.2	230	107.8	2.6	751	97.1	▲	1.2	3.577	99.4	▲	2.9	1.979	95.1	0.4	1.598					
2013 Q3	102.8	▲	2.1	6.590	105.4	▲	3.1	2.834	105.3	▲	0.7	819	104.5	▲	4.3	572	105.3	▲	8.7	268	99.0	▲	9.8	290	107.4	▲	0.3	885	96.6	▲	0.8	3.756	96.6	▲	2.8	2.069	96.5	▲	1.4	1.687
2013 Q4	104.5	▲	1.7	6.984	108.0	▲	2.4	2.754	115.1	▲	9.3	799	108.8	▲	4.1	547	104.8	▲	0.5	303	91.2	▲	7.9	257	109.8	▲	2.2	848	95.5	▲	1.2	3.830	96.0	▲	0.6	2.111	94.7	▲	1.8	1.719
2014 Q1	102.7	▲	1.7	6.315	106.3	▲	1.1	2.953	105.6	▲	8.3	830	105.9	▲	2.6	590	105.4	0.6	310	91.7	0.5	305	113.9	▲	3.7	921	94.3	▲	1.3	3.362	94.5	▲	1.6	1.890	93.7	▲	1.1	1.472		
2014 Q2	105.3	▲	2.5	6.296	110.0	▲	3.0	3.042	112.8	6.9	590	108.8	2.7	590	110.9	5.2	256	90.8	▲	0.9	185	112.7	▲	1.0	1.421	96.3	▲	2.1	3.254	94.9	▲	0.4	1.773	98.2	▲	4.8	1.481			
2014 Q3	105.9	0.6	7.164	110.1	0.1	3.562	117.9	4.5	655	106.2	▲	2.4	687	110.4	▲	5.0	325	88.3	▲	2.9	238	115.8	▲	2.8	1.657	95.6	▲	0.6	3.602	94.5	▲	0.4	1.913	96.7	▲	1.5	1.688			
2014 Q4	107.6	▲	1.6	7.455	113.3	▲	2.9	3.684	117.5	▲	0.3	672	113.6	7.0	688	104.9	▲	0.5	333	94.9	7.5	234	117.6	▲	1.5	1.757	93.2	▲	2.5	3.771	92.3	▲	2.4	2.064	94.3	▲	2.5	1.707		
2015 Q1	109.5	▲	1.8	6.863	115.9	▲	2.3	3.614	123.2	4.8	687	114.7	0.9	703	105.7	0.8	291	94.5	▲	0.4	225	117.9	0.3	1.708	94.5	▲	1.3	3.249	93.3	▲	1.1	1.974	96.3	▲	1.1	1.455				
2015 Q2	110.3	0.7	6.728	117.4	▲	3.3	3.461	124.7	1.2	672	114.6	▲	0.1	614	110.1	4.2	329	102.7	▲	8.7	210	121.3	▲	2.9	1.636	94.4	▲	0.1	3.267	94.0	▲	0.7	1.770	94.9	▲	1.4	1.497			
2015 Q3	113.9	▲	3.3	7.414	121.1	▲	3.1	3.787	127.0	1.8	618	121.9	6.3	668	111.6	1.4	357	107.2	▲	1.5	194	123.5	▲	1.9	1.950	97.2	▲	3.0	3.627	96.9	▲	3.1	1.974	97.6	▲	2.9	1.653			
2015 Q4	113.1	▲	0.7	7.355	119.2	▲	1.5	3.702	124.9	▲	1.6	660	116.6	▲	2.7	640	99.9	▲	10.5	339	95.7	▲	5.4	213	125.8	▲	1.8	1.850	99.5	▲	2.3	3.653	99.1	▲	2.4	2.049	99.5	▲	1.9	1.604
2016 Q1	114.4	▲	1.1	6.984	121.4	▲	1.8	3.846	126.9	▲	1.6	685	122.1	3.0	675	105.5	6.6	295	105.4	▲	10.1	203	125.0	▲	0.7	1.988	99.1	▲	0.4	3.138	98.4	▲	0.8	1.714	100.6	▲	1.1	1.424		
2016 Q2	115.2	0.8	6.854	122.5	0.9	3.556	126.4	▲	0.4	623	124.8	2.2	676	105.2	▲	1.2	295	96.3	▲	8.7	200	127.9	▲	2.3	1.762	98.7	▲	0.4	3.298	98.3	▲	0.1	1.796	99.0	▲	1.6	1.502			
2016 Q3	114.7	▲	0.5	7.180	121.8	▲	0.6	3.787	124.2	▲	1.8	681	123.4	▲	1.1	634																								