

国土交通省総合政策局  
情報管理部建設統計室  
平成20年3月31日(月)公表

# 建築着工統計調査報告

平成20年2月分

平成20年3月分は4月30日(水)公表予定

※問い合わせ先

国土交通省総合政策局情報管理部建設統計室

電話 03-5253-8111

担当 下岡 (課長補佐) 28-621

小林 (係長) 28-625

中村 (係員) 28-626

この統計調査報告の概要は、国土交通省ホームページでもご覧いただけます。

<http://www.mlit.go.jp/toukeijouhou/chojou/index.html>

## 平成 20 年 2 月の新設住宅着工戸数 (概 要)

**2月の住宅着工は、持家、貸家、分譲住宅ともに減少したため、全体で減少となった。**

## 1. 総戸数

- 新設住宅着工戸数は 82,962戸。
  - ・前年同月比 5.0%減、8か月連続の減少。
- 新設住宅着工床面積は 6,822千㎡。
  - ・前年同月比 8.2%減、8か月連続の減少。
- 季節調整済年率換算値では 1,150千戸。

## 2. 利用関係別戸数

## ①持家

- 持家は 22,494戸 (前年同月比 2.1%減、13か月連続の減少)
  - ・民間資金による持家は 20,525戸 (同 2.2%減、13か月連続の減少)
  - ・公的資金による持家は 1,969戸 (同 1.6%減、27か月連続の減少)

民間資金による持家が減少し、公的資金による持家も減少したため、持家全体では減少となった。

## ②貸家

- 貸家は 33,063戸 (前年同月比 3.1%減、8か月連続の減少)
  - ・民間資金による貸家は 29,892戸 (同 4.6%減、8か月連続の減少)
  - ・公的資金による貸家は 3,171戸 (同 13.5%増、2か月連続の増加)

公的資金による貸家は増加したが、民間資金による貸家は減少したため、貸家全体では減少となった。

## ③分譲住宅

- 分譲住宅は 26,757戸 (前年同月比 9.7%減、8か月連続の減少)
  - ・マンションは 16,680戸 (同 11.9%減、8か月連続の減少)
  - ・一戸建住宅は 9,876戸 (同 7.1%減、10か月連続の減少)

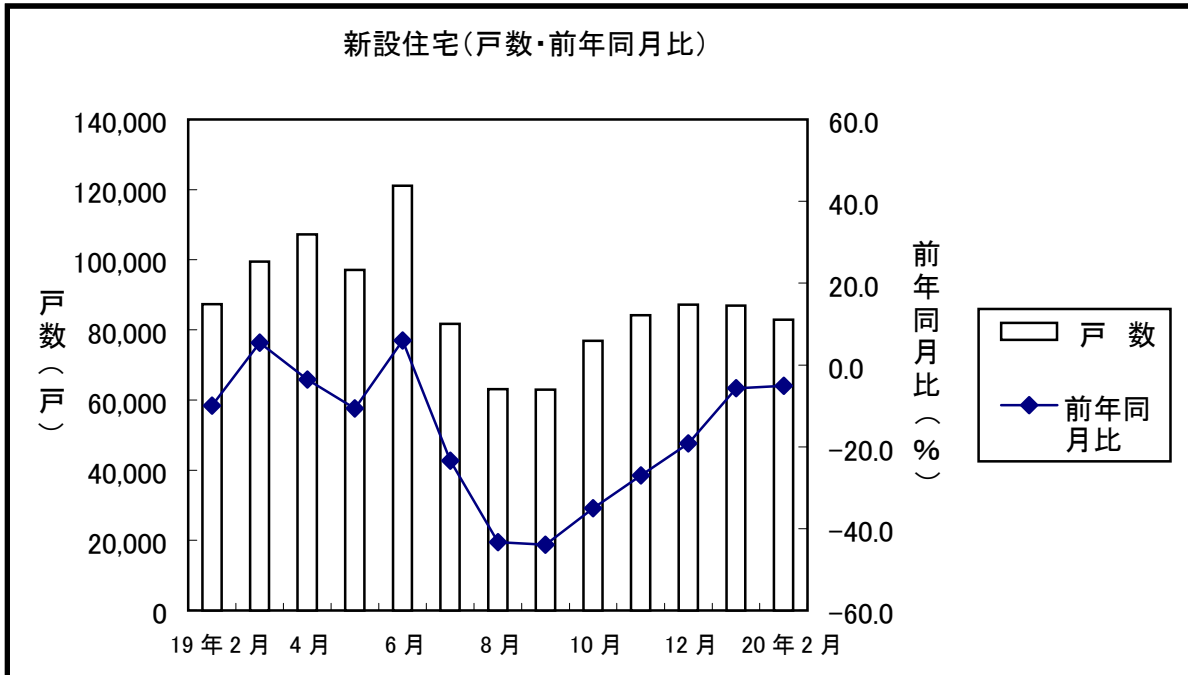
マンションが減少し、一戸建住宅も減少したため、分譲住宅全体では減少となった。

### 3. 地域別戸数

- 首都圏 総戸数（前年同月比 0.8%増）  
 持家（同 0.3%減）、貸家（同 6.7%増）、  
 分譲住宅（同 1.9%減）  
 うちマンション（同 3.6%増）、うち一戸建住宅（同 13.4%減）
- 中部圏 総戸数（前年同月比 12.0%増）  
 持家（同 7.8%増）、貸家（同 0.8%増）、  
 分譲住宅（同 57.1%増）  
 うちマンション（同 116.1%増）、うち一戸建住宅（同 24.3%増）
- 近畿圏 総戸数（前年同月比 5.5%増）  
 持家（同 0.6%減）、貸家（同 17.9%増）、  
 分譲住宅（同 5.4%減）  
 うちマンション（同 7.3%減）、うち一戸建住宅（同 2.6%減）
- その他地域 総戸数（前年同月比 20.7%減）  
 持家（同 7.1%減）、貸家（同 19.7%減）、  
 分譲住宅（同 42.2%減）  
 うちマンション（同 54.4%減）、うち一戸建住宅（同 11.6%減）

### 4. その他

- 建築工法別
  - ・プレハブは、12,018戸（前年同月比 9.4%増、2か月連続の増加）
  - ・ツーバイフォーは、6,600戸（同 5.4%増、3か月連続の増加）



## 資料2

## 新設住宅着工・利用関係別戸数、床面積

(単位:戸、千㎡、%)

	新設住宅着工戸数、床面積												季節 調整値 年率 (千戸)	
	総計	新設住宅着工戸数				床面積				持家	貸家	給与住宅		分譲住宅
		前年比	前年比	前年比	前年比	前年比	前年比	前年比	前年比					
平成 9年度	1,341,347	-17.7	123,751	-21.2	451,091	-29.1	515,838	-16.3	23,725	-8.2	350,693	-0.4		
10	1,179,536	-12.1	110,978	-10.3	438,137	-2.9	443,907	-13.9	15,647	-34.0	281,845	-19.6		
11	1,226,207	4.0	119,562	7.7	475,632	8.6	426,020	-4.0	12,445	-20.5	312,110	10.7		
12	1,213,157	-1.1	117,523	-1.7	437,789	-8.0	418,200	-1.8	10,846	-12.8	346,322	11.0		
13	1,173,170	-3.3	108,800	-7.4	377,066	-13.9	442,250	5.8	9,936	-8.4	343,918	-0.7		
14	1,145,553	-2.4	103,438	-4.9	365,507	-3.1	454,505	2.8	9,539	-4.0	316,002	-8.1		
15	1,173,649	2.5	104,945	1.5	373,015	2.1	458,708	0.9	8,101	-15.1	333,825	5.6		
16	1,193,038	1.7	105,531	0.6	367,233	-1.6	467,348	1.9	9,413	16.2	349,044	4.6		
17	1,249,366	4.7	106,651	1.1	352,577	-4.0	517,999	10.8	8,515	-9.5	370,275	6.1		
18	1,285,246	2.9	108,647	1.9	355,700	0.9	537,943	3.9	9,100	6.9	382,503	3.3		
19. 1-19. 2	179,579	-5.4	14,952	-3.7	46,458	-3.2	73,991	-7.8	1,180	26.3	57,950	-4.5		
20. 1-20. 2	169,933	-5.4	13,783	-7.8	44,974	-3.2	71,839	-2.9	1,311	11.1	51,809	-10.6		
18. 4-19. 2	1,185,758	2.7	100,105	1.6	329,622	1.4	498,280	4.0	8,864	12.1	348,992	1.8		
19. 4-20. 2	951,607	-19.7	80,940	-19.1	287,303	-12.8	399,918	-19.7	9,261	4.5	255,125	-26.9		
19年 2月	87,360	-9.9	7,433	-7.4	22,983	-7.8	34,123	-14.6	631	21.1	29,623	-6.3	1,211	
3	99,488	5.5	8,542	5.0	26,078	-4.8	39,663	2.0	236	-61.3	33,511	22.1	1,289	
4	107,255	-3.6	9,358	-2.4	29,577	-6.5	41,395	-5.3	1,631	75.8	34,652	-0.9	1,261	
5	97,076	-10.7	8,293	-12.0	28,848	-12.7	41,264	-7.8	1,008	47.4	25,956	-14.0	1,146	
6	121,149	6.0	10,127	2.9	31,695	-7.1	53,406	13.1	1,421	48.6	34,627	8.2	1,356	
7	81,714	-23.4	6,955	-23.3	24,093	-26.0	34,763	-25.3	1,615	104.7	21,243	-20.6	960	
8	63,076	-43.3	5,667	-41.1	23,187	-31.0	24,001	-46.6	682	-27.8	15,206	-52.0	736	
9	63,018	-44.0	5,872	-38.4	25,431	-21.6	22,749	-51.3	307	-46.0	14,531	-55.6	730	
10	76,920	-35.0	6,802	-29.4	27,724	-8.0	31,706	-40.2	453	-56.3	17,037	-50.2	857	
11	84,252	-27.0	6,986	-26.7	26,604	-7.6	38,859	-23.4	311	-58.6	18,478	-47.4	956	
12	87,214	-19.2	7,095	-20.3	25,170	-6.0	39,936	-14.4	522	-49.1	21,586	-35.5	1,050	
20年 1月	86,971	-5.7	6,961	-7.4	22,480	-4.2	38,776	-2.7	663	20.8	25,052	-11.6	1,187	
2	82,962	-5.0	6,822	-8.2	22,494	-2.1	33,063	-3.1	648	2.7	26,757	-9.7	1,150	

## 資料3

## マンション、分譲一戸建、プレハブ、ツーバイフォー、着工戸数

(単位:戸、%)

	分譲住宅					プレハブ			ツーバイフォー	
	マンション		分譲に占める割合	一戸建		前年比	新設に占める割合	前年比		
	前年比			前年比						
平成 9年度	210,799	5.7	60.1	135,742	-7.9	199,903	-19.2	14.9	75,785	-18.2
10	166,010	-21.2	58.9	112,506	-17.1	182,076	-8.9	15.4	68,429	-9.7
11	192,060	15.7	61.5	117,576	4.5	185,046	1.6	15.1	77,310	13.0
12	218,311	13.7	63.0	125,694	6.9	171,310	-7.4	14.1	78,768	1.9
13	222,858	2.1	64.8	119,009	-5.3	162,560	-5.1	13.9	76,877	-2.4
14	198,432	-11.0	62.8	115,584	-2.9	161,728	-0.5	14.1	79,207	3.0
15	202,376	2.0	60.6	129,327	11.9	158,929	-1.7	13.5	83,920	6.0
16	207,442	2.5	59.4	139,430	7.8	159,945	0.6	13.4	91,327	8.8
17	230,674	11.2	62.3	137,815	-1.2	156,581	-2.1	12.5	97,670	6.9
18	241,826	4.8	63.2	138,394	0.4	159,544	1.9	12.4	105,824	8.3
19. 1-19. 2	35,227	-7.7	60.8	22,393	0.5	24,149	-3.0	13.4	13,768	2.1
20. 1-20. 2	31,023	-11.9	59.9	20,322	-9.2	26,315	9.0	15.5	14,862	7.9
18. 4-19. 2	219,210	2.3	62.8	127,562	0.4	148,829	2.1	12.6	98,087	8.9
19. 4-20. 2	142,098	-35.2	55.7	111,335	-12.7	136,811	-8.1	14.4	91,912	-6.3
19年 2月	18,926	-6.9	63.9	10,635	-4.7	10,981	-4.1	12.6	6,260	-5.4
3	22,616	37.3	67.5	10,832	0.3	10,715	-0.6	10.8	7,737	2.0
4	23,391	-1.5	67.5	11,193	0.4	11,931	0.9	11.1	8,092	-1.6
5	14,863	-20.3	57.3	10,954	-3.2	12,032	-14.6	12.4	8,009	-8.0
6	22,730	16.2	65.6	11,755	-4.7	15,000	3.7	12.4	9,203	-0.5
7	12,165	-17.0	57.3	8,948	-24.6	10,988	-20.6	13.4	6,802	-22.0
8	7,069	-63.2	46.5	8,052	-32.9	8,762	-33.9	13.9	5,928	-37.7
9	5,328	-74.8	36.7	9,129	-18.7	10,772	-20.7	17.1	7,671	-21.2
10	6,567	-71.1	38.5	10,223	-9.5	13,101	-7.6	17.0	9,721	0.3
11	8,331	-63.9	45.1	10,054	-14.9	14,243	-6.6	16.9	10,606	-4.9
12	10,631	-49.7	49.2	10,705	-12.1	13,667	-3.7	15.7	11,018	18.2
20年 1月	14,343	-12.0	57.3	10,446	-11.2	14,297	8.6	16.4	8,262	10.0
2	16,680	-11.9	62.3	9,876	-7.1	12,018	9.4	14.5	6,600	5.4

注) マンション (利用関係……分譲住宅、建て方……共同住宅、構造……鉄骨鉄筋コンクリート造、鉄筋コンクリート造、鉄骨造)  
 一戸建 (利用関係……分譲住宅、建て方……一戸建)

	三大都市圏計		首都圏										中部圏									
	総数	前年比	埼玉県		千葉県		東京都		神奈川県		総数	前年比	岐阜県		静岡県		愛知県		三重県			
			戸数	前年比	戸数	前年比	戸数	前年比	戸数	前年比			戸数	前年比	戸数	前年比	戸数	前年比	戸数	前年比	戸数	前年比
平成17年度	183,660	11.5	124,513	8.6	14,578	33.3	17,376	48.2	63,563	1.2	28,996	-0.7	13,392	14.9	693	-36.2	2,496	11.5	9,504	35.1	699	-46.0
平成18年度	186,679	1.6	123,931	-0.5	15,108	3.6	20,225	16.4	59,377	-6.6	29,221	0.8	13,102	-2.2	611	-11.8	2,067	-17.2	9,337	-1.8	1,087	55.5
19.1-19.2	25,908	-13.1	17,184	-15.3	2,385	-0.2	3,014	-10.3	8,154	-25.4	3,631	0.4	1,375	-18.7	39	-59.4	315	-28.6	976	-1.7	45	-72.0
20.1-20.2	25,445	-1.8	18,393	7.0	1,830	-23.3	2,399	-20.4	9,435	15.7	4,729	30.2	1,613	17.3	72	84.6	222	-29.5	1,281	31.3	38	-15.6
18.4-19.2	167,692	-1.4	111,980	-2.1	13,637	7.1	19,169	21.3	53,260	-8.3	25,914	-6.4	12,268	-3.3	547	-17.6	1,878	-18.7	8,912	-1.4	931	37.1
19.4-20.2	113,483	-32.3	72,760	-35.0	8,862	-35.0	9,693	-49.4	38,595	-27.5	15,610	-39.8	11,449	-6.7	444	-18.8	3,692	96.6	6,451	-27.6	862	-7.4
平成19年2月	13,430	-9.3	9,470	-7.7	1,445	60.0	1,616	-26.0	4,701	-10.5	1,708	-11.1	559	-51.1	39	-48.0	119	-52.2	401	-48.5	0	-100.0
3月	18,987	38.9	11,951	17.3	1,471	-20.4	1,056	-33.0	6,117	12.1	3,307	153.2	834	18.5	64	120.7	189	1.1	425	-9.2	156	680.0
4月	18,328	-6.6	13,863	-3.0	1,639	-30.1	1,785	-46.8	7,272	21.4	3,167	21.9	1,733	0.6	54	100.0	1,135	-	400	-72.8	144	-36.0
5月	11,734	-21.1	7,242	-29.0	1,185	-20.3	1,194	-45.8	3,967	-1.2	896	-64.2	933	-21.5	48	-	185	50.4	560	-44.2	140	125.8
6月	17,259	26.1	9,616	14.5	2,280	174.0	891	-48.4	3,874	26.2	2,571	-7.0	2,326	116.8	49	-23.4	765	249.3	1,317	66.7	195	-
7月	9,356	-11.3	6,308	-9.3	555	22.0	642	-14.4	3,120	-8.2	1,991	-15.2	847	40.5	133	155.8	489	1586.2	225	-39.5	0	-100.0
8月	5,780	-64.1	3,069	-71.7	107	-91.0	81	-94.1	2,492	-62.7	389	-75.7	672	-47.5	47	51.6	186	-42.8	439	-52.5	0	-
9月	3,462	-79.9	1,714	-85.9	52	-95.7	361	-85.0	1,127	-80.3	174	-93.9	672	-23.4	20	0.0	211	148.2	441	-21.4	0	-100.0
10月	5,306	-69.0	2,692	-73.0	327	-74.7	676	-71.6	1,490	-67.8	199	-88.0	1,013	-25.2	21	-64.4	322	91.7	558	-46.4	112	30.2
11月	7,792	-55.7	4,681	-59.2	622	-54.5	393	-60.5	2,907	-40.9	759	-81.9	1,169	-42.8	0	-100.0	177	-50.0	894	-35.5	98	-35.5
12月	9,021	-39.7	5,182	-50.7	265	-75.7	1,271	32.0	2,911	-56.4	735	-58.7	471	-37.1	0	-100.0	0	-100.0	336	-13.4	135	-
平成20年1月	11,272	-9.7	8,581	11.2	571	-39.3	903	-35.4	4,267	23.6	2,840	47.7	405	-50.4	0	-	20	-89.8	385	-33.0	0	-100.0
2月	14,173	5.5	9,812	3.6	1,259	-12.9	1,496	-7.4	5,168	9.9	1,889	10.6	1,208	116.1	72	84.6	202	69.7	896	123.4	38	-

	近畿圏														その他の地域	
	総数	前年比	滋賀県		京都府		大阪府		兵庫県		奈良県		和歌山県		総数	前年比
			戸数	前年比	戸数	前年比	戸数	前年比	戸数	前年比	戸数	前年比	戸数	前年比		
平成17年度	45,755	19.4	2,075	212.0	3,563	7.8	27,340	24.8	11,320	0.5	1,150	18.1	307	58.2	47,014	9.9
平成18年度	49,646	8.5	2,133	2.8	5,698	59.9	25,878	-5.3	13,540	19.6	2,049	78.2	348	13.4	55,147	17.3
19.1-19.2	7,349	-6.4	428	25.1	791	21.9	3,444	-16.1	2,220	-10.8	466	75.2	0	-	9,319	11.9
20.1-20.2	5,439	-26.0	267	-37.6	258	-67.4	3,271	-5.0	1,117	-49.7	329	-29.4	197	-	5,578	-40.1
18.4-19.2	43,444	1.1	1,936	-3.7	4,876	43.0	21,807	-14.7	12,586	16.8	1,891	99.5	348	29.9	51,518	16.5
19.4-20.2	29,274	-32.6	1,567	-19.1	2,878	-41.0	16,188	-25.8	6,664	-47.1	1,650	-12.7	327	-6.0	28,615	-44.5
平成19年2月	3,401	0.2	0	-	221	-18.5	1,182	-19.4	1,681	5.5	317	403.2	0	-	5,496	-0.4
3月	6,202	123.3	197	207.8	822	433.8	4,071	129.0	954	76.7	158	-21.8	0	-100.0	3,629	29.2
4月	2,732	-24.5	96	-	531	47.1	839	-52.8	948	-12.5	275	-7.1	43	-58.7	5,063	22.7
5月	3,559	2.4	42	-56.3	678	53.4	1,628	-14.4	950	8.1	261	117.5	0	-100.0	3,129	-17.3
6月	5,317	26.1	717	61.1	596	33.3	2,863	35.6	730	-32.7	324	153.1	87	-	5,471	-7.0
7月	2,201	-26.4	0	-100.0	133	-67.3	962	-22.6	1,055	34.2	51	-62.5	0	-100.0	2,809	-31.7
8月	2,039	-48.8	233	-32.7	146	-54.9	1,266	-44.9	238	-71.0	156	73.3	0	-100.0	1,289	-58.7
9月	1,076	-74.3	0	-100.0	14	-96.4	556	-65.1	455	-77.4	51	-	0	-	1,866	-52.5
10月	1,601	-72.5	0	-	0	-100.0	1,458	-53.4	143	-90.2	0	-100.0	0	-100.0	1,261	-77.5
11月	1,942	-52.4	50	-	9	-97.9	1,443	-29.4	393	-70.2	47	-82.0	0	-100.0	539	-90.2
12月	3,368	-9.3	162	217.6	513	56.9	1,902	-16.1	635	-30.3	156	0.0	0	-	1,610	-73.9
平成20年1月	2,286	-42.1	108	-74.8	90	-84.2	1,461	-35.4	424	-21.3	6	-96.0	197	-	3,071	-19.7
2月	3,153	-7.3	159	-	168	-24.0	1,810	53.1	693	-58.8	323	1.9	0	-	2,507	-54.4

\* マンション：利用関係…分譲住宅、建て方…共同住宅、構造…鉄骨鉄筋コンクリート造・鉄筋コンクリート造・鉄骨造

	首都圏								中部圏							
	総数	持家		貸家		分譲		総数	持家		貸家		分譲			
		前年比	前年比	前年比	前年比	前年比	前年比		前年比	前年比	前年比	前年比	前年比			
平成11年度	380,876	6.9	103,407	10.7	121,299	4.3	153,427	7.7	147,598	4.7	65,452	9.7	57,334	0.6	23,909	3.6
12	395,086	3.7	97,434	-5.8	121,944	0.5	173,104	12.8	147,804	0.1	63,098	-3.6	56,927	-0.7	26,795	12.1
13	393,625	-0.4	84,020	-13.8	130,541	7.0	176,839	2.2	138,550	-6.3	54,679	-13.3	58,500	2.8	24,609	-8.2
14	393,296	-0.1	82,641	-1.6	139,867	7.1	168,226	-4.9	132,537	-4.3	54,432	-0.5	54,824	-6.3	22,481	-8.6
15	422,750	7.5	84,800	2.6	150,274	7.4	186,173	10.7	133,901	1.0	56,642	4.1	55,501	1.2	20,479	-8.9
16	419,088	-0.9	82,371	-2.9	146,797	-2.3	186,842	0.4	135,676	1.3	56,555	-0.2	56,602	2.0	21,783	6.4
17	432,005	3.1	77,695	-5.7	158,748	8.1	193,890	3.8	148,842	9.7	53,780	-4.9	68,573	21.1	25,207	15.7
18	431,200	-0.2	76,640	-1.4	160,097	0.8	191,734	-1.1	162,564	9.2	56,379	4.8	77,984	13.7	26,383	4.7
19年 2月	30,636	-11.5	5,294	-10.0	10,354	-18.4	14,778	-7.6	10,318	-17.4	3,882	-4.8	4,821	-22.6	1,547	-24.6
3	34,406	3.7	5,650	-4.4	11,394	-3.6	17,309	13.1	12,279	11.3	4,179	0.6	6,094	19.3	1,937	12.4
4	40,565	6.3	6,244	3.1	13,751	9.8	19,718	1.3	13,885	-10.0	4,600	-10.1	6,274	-9.9	2,927	-2.3
5	31,570	-14.9	5,969	-13.7	12,420	-11.1	12,620	-20.8	12,155	-6.9	4,471	-7.6	5,688	-4.6	1,959	-7.9
6	37,031	6.7	6,498	-9.5	14,778	11.7	15,258	8.3	15,272	7.6	4,866	-7.2	6,853	2.7	3,486	56.9
7	27,072	-22.8	5,182	-25.7	10,565	-29.6	10,997	-15.3	12,068	-8.4	4,072	-12.7	5,624	-15.2	1,679	1.5
8	18,983	-51.8	4,537	-40.3	7,568	-46.9	6,617	-60.6	8,652	-40.7	3,526	-33.6	3,540	-48.7	1,461	-37.7
9	17,746	-54.2	5,171	-25.4	6,514	-53.4	5,976	-66.5	8,767	-36.7	3,786	-25.6	3,202	-50.8	1,759	-17.7
10	21,109	-42.7	5,437	-11.5	8,387	-43.3	7,208	-53.9	12,027	-15.2	4,702	-0.3	4,985	-26.7	2,180	-7.1
11	24,525	-36.0	5,799	-7.7	9,477	-36.1	9,182	-46.4	14,735	-5.5	4,555	-3.5	7,795	3.4	2,353	-27.5
12	26,226	-27.6	5,507	-6.7	10,324	-23.9	10,237	-36.9	12,753	-8.8	4,417	-2.6	6,635	-9.2	1,620	-17.1
20年 1月	32,212	2.1	5,556	-2.5	12,523	2.6	13,799	1.7	11,344	-5.0	4,054	-0.6	5,496	-5.2	1,663	-11.2
2	30,875	0.8	5,280	-0.3	11,046	6.7	14,492	-1.9	11,561	12.0	4,186	7.8	4,861	0.8	2,431	57.1

	近畿圏								その他							
	総数	持家		貸家		分譲		総数	持家		貸家		分譲			
		前年比	前年比	前年比	前年比	前年比	前年比		前年比	前年比	前年比	前年比	前年比			
平成11年度	202,697	3.0	65,238	7.8	62,107	-11.3	73,493	14.3	495,036	2.0	241,535	7.6	185,280	-7.7	61,281	17.7
12	192,852	-4.9	58,930	-9.7	53,414	-14.0	79,377	8.0	477,415	-3.6	218,327	-9.6	185,915	0.3	67,046	9.4
13	189,298	-1.8	51,078	-13.3	52,769	-1.2	84,247	6.1	451,697	-5.4	187,289	-14.2	200,440	7.8	58,223	-13.2
14	182,240	-3.7	49,871	-2.4	58,574	11.0	72,547	-13.9	437,480	-3.1	178,563	-4.7	201,240	0.4	52,748	-9.4
15	181,174	-0.6	50,361	1.0	56,530	-3.5	73,164	0.9	435,824	-0.4	181,212	1.5	196,403	-2.4	54,009	2.4
16	184,085	1.6	48,957	-2.8	58,972	4.3	74,815	2.3	454,189	4.2	179,350	-1.0	204,977	4.4	65,604	21.5
17	199,855	8.6	46,560	-4.9	71,825	21.8	79,643	6.5	468,664	3.2	174,542	-2.7	218,853	6.8	71,535	9.0
18	208,026	4.1	44,829	-3.7	77,862	8.4	84,239	5.8	483,456	3.2	177,852	1.9	222,000	1.4	80,147	12.0
19年 2月	14,140	-11.9	3,084	-16.3	5,178	-16.8	5,847	-4.2	32,266	-4.7	10,723	-4.9	13,770	-7.0	7,451	-0.1
3	17,648	11.6	3,110	-17.6	5,756	-11.6	8,742	59.1	35,155	2.5	13,139	-3.0	16,419	6.3	5,523	12.2
4	12,428	-26.1	3,277	-15.3	4,016	-38.5	5,093	-20.3	40,377	-1.1	15,456	-6.9	17,354	-2.0	6,914	13.0
5	17,725	9.3	3,744	-6.9	7,321	25.3	6,495	3.6	35,626	-15.8	14,664	-15.1	15,835	-16.5	4,882	-16.3
6	21,078	12.3	4,116	-2.8	8,398	21.1	8,274	11.4	47,768	2.4	16,215	-7.2	23,377	14.6	7,609	-7.9
7	11,685	-28.5	2,508	-40.2	5,076	-17.4	3,984	-32.4	30,889	-26.6	12,331	-26.3	13,498	-28.1	4,583	-26.3
8	10,729	-39.7	2,723	-36.3	3,822	-37.0	4,081	-45.2	24,712	-37.3	12,401	-24.6	9,071	-48.8	3,047	-40.3
9	8,739	-48.0	2,989	-24.5	2,455	-58.5	3,253	-52.5	27,766	-35.4	13,485	-18.1	10,578	-48.0	3,543	-39.8
10	11,036	-48.4	3,441	-8.9	3,377	-61.6	4,212	-51.2	32,748	-28.7	14,144	-8.8	14,957	-33.8	3,437	-54.7
11	12,098	-35.9	3,169	-13.6	4,448	-43.1	4,458	-37.2	32,894	-22.7	13,081	-7.3	17,139	-16.7	2,485	-67.4
12	13,867	-11.8	3,230	-4.0	4,632	-17.1	5,910	-12.4	34,368	-18.1	12,016	-7.3	18,345	-9.1	3,819	-55.3
20年 1月	12,854	-26.6	3,058	-6.5	5,164	-29.3	4,566	-33.8	30,561	-2.1	9,812	-5.9	15,593	7.1	5,024	-16.2
2	14,923	5.5	3,066	-0.6	6,104	17.9	5,531	-5.4	25,603	-20.7	9,962	-7.1	11,052	-19.7	4,303	-42.2

## 平成20年2月の建築物の着工床面積（概要）

## 〔民間非居住建築物〕

事務所、店舗、工場、倉庫がともに減少したため、  
全体では減少となった。

1. 全建築物の着工床面積は、1,127万㎡、前年同月比 15.0%減。（1月は 10.3%減）

○8か月連続の減少

○公共の建築主は 56万㎡（前年同月比 16.1%増、8か月ぶりの増加）

○民間の建築主は 1,070万㎡（同 16.2%減、8か月連続の減少）

2. 民間建築主

○居住用は 704万㎡（前年同月比 8.9%減、8か月連続の減少）

○非居住用は 367万㎡（同 27.3%減、8か月連続の減少）

## ①用途別

・鉱業、建設業用は	12万㎡	（前年同月比	32.6%増）
・製造業用は	95万㎡	（同	28.0%減）
・情報通信業用は	3万㎡	（同	48.3%減）
・卸売・小売業用は	68万㎡	（同	44.6%減）
・金融・保険業用は	4万㎡	（同	1.4%増）
・不動産業用は	16万㎡	（同	24.3%減）
・飲食店、宿泊業用は	16万㎡	（同	2.8%減）
・医療、福祉用は	39万㎡	（同	20.8%減）
・その他のサービス業用は	42万㎡	（同	23.0%減）

## ②使途別

・事務所は	50万㎡	（前年同月比	6.7%減、8か月連続の減少）
・店舗は	61万㎡	（同	43.9%減、4か月ぶりの減少）
・工場は	88万㎡	（同	19.5%減、8か月連続の減少）
・倉庫は	46万㎡	（同	40.0%減、8か月連続の減少）





## 資料6

## 着工建築物用途別・使途別床面積の推移（民間建築主）

（単位：棟、千㎡、％）

	卸売・小売業用			金融・保険業用			不動産業用			飲食店・宿泊業用			医療、福祉用			その他のサービス業用		
	棟数	床面積		棟数	床面積		棟数	床面積		棟数	床面積		棟数	床面積		棟数	床面積	
		前年比	前年比		前年比	前年比		前年比	前年比		前年比	前年比						
平成11年度	-	-	-	-	-	-	-	-	-	-	-	-	-	-	-	-	-	-
12	-	-	-	-	-	-	-	-	-	-	-	-	-	-	-	-	-	-
13	-	-	-	-	-	-	-	-	-	-	-	-	-	-	-	-	-	-
14	-	-	-	-	-	-	-	-	-	-	-	-	-	-	-	-	-	-
15	15,104	12,106	-	606	275	-	3,726	2,750	-	5,979	2,140	-	9,818	8,556	-	16,194	7,345	-
16	14,996	13,023	7.6	624	402	46.4	3,870	3,239	17.8	5,748	2,088	-2.4	9,792	8,337	-2.6	16,342	8,173	11.3
17	14,696	14,263	9.5	754	529	31.6	3,884	2,831	-12.6	5,736	2,406	15.2	9,628	7,642	-8.3	16,123	7,813	-4.4
18	14,815	12,861	-9.8	838	466	-11.9	4,011	2,729	-3.6	5,712	2,705	12.4	8,755	6,832	-10.6	17,039	8,022	2.7
19.1-19.2	2,255	2,231	-1.6	130	85	21.8	602	401	-14.5	692	355	16.3	1,287	982	-14.8	2,548	1,089	6.5
20.1-20.2	2,035	1,698	-23.9	103	75	-12.3	526	574	43.1	641	323	-9.0	1,162	786	-19.9	1,938	896	-17.7
18.4-19.2	13,853	12,090	-7.9	759	430	-5.8	3,652	2,517	1.5	5,314	2,483	13.2	8,140	6,392	-8.8	15,622	7,457	3.0
19.4-20.2	11,638	13,329	10.2	568	624	45.2	2,738	2,376	-5.6	4,473	2,215	-10.8	7,171	5,193	-18.7	12,164	5,083	-31.8
19年2月	1,154	1,220	20.0	59	44	-22.7	286	205	-35.5	326	163	43.4	623	490	-11.0	1,364	540	-0.0
3	962	770	-31.9	79	37	-50.0	359	213	-39.6	398	223	4.1	615	441	-30.0	1,417	564	-1.5
4	1,133	966	-28.1	58	263	505.9	290	240	-10.0	601	257	7.7	709	558	-24.5	1,425	600	-15.4
5	1,263	1,606	71.0	60	34	-23.0	333	293	-33.2	523	244	3.7	650	488	10.7	1,317	563	-32.6
6	1,561	2,431	142.1	70	36	-43.7	328	321	94.0	676	348	10.5	841	675	27.0	1,701	783	-2.6
7	1,091	939	-12.9	52	53	-16.2	277	159	-3.3	492	234	0.2	548	497	-4.6	1,178	535	-28.1
8	713	472	-53.9	41	57	55.3	182	131	-35.8	277	235	27.2	424	286	-57.7	851	449	-41.2
9	733	457	-54.7	36	13	-45.3	145	66	-60.6	282	189	-17.6	453	385	-44.1	861	283	-55.7
10	917	421	-51.8	53	34	55.5	185	178	-22.4	323	170	-25.5	606	457	-24.6	932	284	-61.3
11	1,144	2,140	75.4	45	33	71.4	256	211	25.8	353	99	-51.3	824	496	-23.7	990	287	-47.6
12	1,048	2,199	60.5	50	27	-7.4	216	202	-35.0	305	116	-55.4	954	564	1.7	971	404	-31.7
20年1月	1,060	1,022	1.1	50	31	-26.6	243	419	113.9	323	164	-14.2	608	398	-19.0	913	480	-12.6
2	975	676	-44.6	53	44	1.4	283	156	-24.3	318	159	-2.8	554	388	-20.8	1,025	415	-23.0

（注）四捨五入の関係で一致しないことがある。

今月の概要

1. 建築物の着工床面積

建築物の着工床面積は、居住用(8.0%減)、非居住用(25.1%減)いずれも減少したため、全体では11,267千㎡、前年同月比15.0%減と減少した。

用途分類で非居住の対前年同月比をみると、農林水産業用(13.4%増)、鉱業、建設業用(32.6%増)、電気・ガス・熱供給・水道業用(31.7%増)、金融・保険業用(1.4%増)、教育、学習支援業用(7.3%増)、公務用(11.0%増)は増加したが、製造業用(28.5%減)、情報通信業用(48.9%減)、運輸業用(47.2%減)、卸売・小売業用(44.2%減)、不動産業用(24.3%減)、飲食店、宿泊業用(3.2%減)、医療、福祉用(20.5%減)、その他のサービス業用(20.2%減)は減少した。

2. 新設住宅の着工戸数

新設住宅の着工戸数は、給与住宅(2.7%増)は増加したが、持家(2.1%減)、貸家(3.1%減)、分譲住宅(9.7%減)は減少したため、全体では82,962戸、前年同月比5.0%減と減少した。

資金別に内訳をみると、持家は、公的資金住宅(1.6%減)、民間資金住宅(2.2%減)いずれも減少した。貸家は、公的資金住宅(13.5%増)は増加したが、民間資金住宅(4.6%減)は減少した。分譲住宅は、公的資金住宅(13.2%減)、民間資金住宅(9.2%減)いずれも減少した。

建築物の着工床面積について

- ① 建築物の着工床面積は、11,267千㎡で前年同月比15.0%減(季節調整済前月比 4.2%減)であった。
- ② 建築主別に前年同月比でみると、国(204.3%増)は増加したが、都道府県(9.8%減)、市区町村(9.9%減)、会社(23.4%減)、会社でない団体(1.0%減)、個人(6.7%減)は減少した。
- ③ 用途分類で前年同月比をみると、居住産業併用(1.8%増)、農林水産業用(13.4%増)、鉱業、建設業用(32.6%増)、電気・ガス・熱供給・水道業用(31.7%増)、金融・保険業用(1.4%増)、教育、学習支援業用(7.3%増)、公務用(11.0%増)は増加したが、居住専用(8.6%減)、製造業用(28.5%減)、情報通信業用(48.9%減)、運輸業用(47.2%減)、卸売・小売業用(44.2%減)、不動産業用(24.3%減)、飲食店、宿泊業用(3.2%減)、医療、福祉用(20.5%減)、その他のサービス業用(20.2%減)は減少した。
- ④ 構造別に前年同月比でみると、木造(5.0%減)、鉄骨鉄筋コンクリート造(64.6%減)、鉄筋コンクリート造(14.5%減)、鉄骨造(16.9%減)、コンクリートブロック造(31.9%減)いずれも減少した。

新設住宅の着工戸数について

- ① 新設住宅の着工戸数は、82,962戸で前年同月比5.0%減(季節調整済前月比 3.1%減)であった。  
建築主別に前年同月比でみると、公共(41.4%増)は増加したが、民間(5.8%減)は減少した。  
資金別に前年同月比でみると、公的資金住宅(1.5%減)、民間資金住宅(5.4%減)いずれも減少した。  
資金別・利用関係別に前年同月比でみると、民間資金住宅については、給与住宅(5.2%増)は増加したが、持家(2.2%減)、貸家(4.6%減)、分譲住宅(9.2%減)は減少した。  
公的資金住宅については、貸家(13.5%増)は増加したが、持家(1.6%減)、給与住宅(1.2%減)、分譲住宅(13.2%減)は減少した。  
構造別に前年同月比でみると、木造(1.2%増)、鉄骨造(9.1%増)、コンクリートブロック造(16.7%増)は増加したが、鉄骨鉄筋コンクリート造(39.0%減)、鉄筋コンクリート造(15.9%減)は減少した。
- ② 地域別に前年同月比でみると、中部(12.0%増)、近畿(5.5%増)、四国(0.6%増)は増加したが、北海道(21.9%減)、東北(13.3%減)、関東(0.8%減)、北陸(20.6%減)、中国(35.5%減)、九州(25.7%減)、沖縄(48.6%減)は減少した。  
三大都市圏別に前年同月比でみると、首都圏(0.8%増)、中部圏(12.0%増)、近畿圏(5.5%増)いずれも増加した。  
これを利用関係別に前年同月比でみると、持家は、中部圏(7.8%増)は増加したが、首都圏(0.3%減)、近畿圏(0.6%減)は減少した。貸家は、首都圏(6.7%増)、中部圏(0.8%増)、近畿圏(17.9%増)いずれも増加した。分譲住宅は、中部圏(57.1%増)は増加したが、首都圏(1.9%減)、近畿圏(5.4%減)は減少した。
- ③ 新設マンションは16,680戸で前年同月比11.9%減少、プレハブ新設住宅は12,018戸で前年同月比9.4%増加、枠組壁工法(ツーバイフォー)新設住宅は、6,600戸で前年同月比5.4%増加した。

建築着工統計調査報告

(平成20年2月分)

表1. 建築物：総括表

		床面積の合計			工事費予定額			
		千平方メートル	対前月比(%)	対前年同月比(%)	百万円	対前月比(%)	対前年同月比(%)	
建築物計		11,267	△ 4.2	△ 15.0	1,866,345	△ 1.7	△ 5.7	
建築 主 別	公共	564	35.7	16.1	116,500	19.9	18.8	
	国	179	26.3	204.3	40,080	1.6	119.9	
	都道府県	110	73.0	△ 9.8	17,204	44.3	△ 4.8	
	市区町村	275	30.7	△ 9.9	59,216	29.2	△ 4.1	
	民間	10,703	△ 5.6	△ 16.2	1,749,845	△ 2.9	△ 7.0	
	会社	5,758	△ 6.6	△ 23.4	914,586	△ 1.8	△ 10.1	
	会社でない団体	658	△ 0.5	△ 1.0	120,639	6.6	6.6	
	個人	4,288	△ 5.2	△ 6.7	714,620	△ 5.7	△ 4.9	
	用途 別	居住用	7,210	△ 1.1	△ 8.0	1,254,280	△ 0.6	△ 1.2
		居住専用	6,739	△ 2.7	△ 8.6	1,167,032	△ 2.1	△ 2.0
居住産業併用		471	28.6	1.8	87,247	25.5	11.0	
非居住用		4,057	△ 9.2	△ 25.1	612,066	△ 4.0	△ 13.9	
農林水産業用		164	△ 7.2	13.4	12,833	2.9	25.7	
鉱業、建設業用		120	35.1	32.6	10,950	27.9	11.7	
製造業用		953	13.3	△ 28.5	118,538	17.2	△ 25.8	
電気・ガス・熱供給・水道業用		58	△ 11.6	31.7	12,005	13.8	192.0	
情報通信用		25	18.9	△ 48.9	5,783	112.1	△ 43.1	
運輸業用		278	7.5	△ 47.2	32,512	6.3	△ 26.7	
卸売・小売業用		680	△ 33.5	△ 44.2	80,393	△ 37.2	△ 37.0	
金融・保険業用		44	44.0	1.4	8,780	32.0	△ 31.1	
不動産業用		156	△ 62.9	△ 24.3	28,786	△ 54.3	△ 10.9	
飲食店、宿泊業用		159	△ 3.3	△ 3.2	32,152	△ 8.2	19.0	
医療、福祉用		432	5.6	△ 20.5	90,001	10.8	△ 16.0	
教育、学習支援業用		290	15.7	7.3	46,280	3.4	△ 14.7	
その他のサービス業用		440	△ 9.3	△ 20.2	82,770	33.1	20.0	
公務用	116	△ 12.7	11.0	31,255	△ 12.2	59.5		
その他	141	39.8	10.4	19,028	25.0	△ 15.2		
構造 別	木造	4,001	△ 4.6	△ 5.0	623,933	△ 4.0	△ 4.1	
	非木造	7,266	△ 4.0	△ 19.7	1,242,413	△ 0.6	△ 6.6	
	鉄骨鉄筋コンクリート造	232	△ 12.8	△ 64.6	53,424	△ 21.9	△ 46.5	
	鉄筋コンクリート造	2,790	9.7	△ 14.5	561,650	13.5	1.7	
	鉄骨造	4,220	△ 7.5	△ 16.9	624,866	△ 6.2	△ 6.6	
	コンクリートブロック造	4	△ 52.1	△ 31.9	507	△ 51.1	△ 17.4	
その他	20	△ 89.1	△ 54.6	1,966	△ 89.6	△ 75.0		

表2. 建築物：建築主別、用途別 床面積の合計（千平方メートル）

用途別	床面積の合計		公 共		民 間	
	千平方メートル	対前年同月比(%)	計	対前年同月比(%)	計	対前年同月比(%)
合 計	11,267	△ 15.0	564	16.1	10,703	△ 16.2
居 住 用	7,210	△ 8.0	175	54.1	7,035	△ 8.9
居住専用	6,739	△ 8.6	95	△ 12.7	6,644	△ 8.6
居住産業併用	471	1.8	79	1813.5	392	△ 14.5
非 居 住 用	4,057	△ 25.1	390	4.6	3,668	△ 27.3
農林水産業用	164	13.4	3	△ 1.0	161	13.7
鉱業、建設業用	120	32.6	0	-	120	32.6
製造業用	953	△ 28.5	3	△ 77.2	950	△ 28.0
電気・ガス・熱供給・水道業用	58	31.7	7	△ 54.5	51	75.5
情報通信業用	25	△ 48.9	0	△ 82.5	25	△ 48.3
運輸業用	278	△ 47.2	0	△ 97.8	278	△ 46.4
卸売・小売業用	680	△ 44.2	5	611.9	676	△ 44.6
金融・保険業用	44	1.4	0	-	44	1.4
不動産業用	156	△ 24.3	0	△ 100.0	156	△ 24.3
飲食店、宿泊業用	159	△ 3.2	0	△ 70.9	159	△ 2.8
医療、福祉用	432	△ 20.5	44	△ 17.8	388	△ 20.8
教育、学習支援業用	290	7.3	154	△ 2.0	136	20.3
その他のサービス業用	440	△ 20.2	25	106.2	415	△ 23.0
公務用	116	11.0	114	28.6	2	△ 87.8
その他	141	10.4	34	83.4	107	△ 2.0

表3. 建築物：構造別、用途別 床面積の合計（千平方メートル）

用途別	床面積の合計		木 造		非 木 造	
	千平方メートル	対前年同月比(%)	計	対前年同月比(%)	計	対前年同月比(%)
合 計	11,267	△ 15.0	4,001	△ 5.0	7,266	△ 19.7
居 住 用	7,210	△ 8.0	3,798	△ 3.8	3,412	△ 12.3
居住専用	6,739	△ 8.6	3,734	△ 3.8	3,004	△ 14.0
居住産業併用	471	1.8	64	△ 2.6	407	2.6
非 居 住 用	4,057	△ 25.1	203	△ 23.8	3,854	△ 25.2
農林水産業用	164	13.4	40	△ 7.3	124	22.4
鉱業、建設業用	120	32.6	14	△ 21.8	106	46.0
製造業用	953	△ 28.5	6	△ 40.2	947	△ 28.4
電気・ガス・熱供給・水道業用	58	31.7	2	20.3	56	32.2
情報通信業用	25	△ 48.9	2	△ 17.1	24	△ 50.2
運輸業用	278	△ 47.2	2	3.4	276	△ 47.3
卸売・小売業用	680	△ 44.2	17	△ 15.0	663	△ 44.7
金融・保険業用	44	1.4	0	△ 48.6	44	2.2
不動産業用	156	△ 24.3	8	△ 10.9	147	△ 24.9
飲食店、宿泊業用	159	△ 3.2	20	△ 4.7	139	△ 2.9
医療、福祉用	432	△ 20.5	37	△ 25.8	395	△ 20.0
教育、学習支援業用	290	7.3	7	△ 45.8	283	9.8
その他のサービス業用	440	△ 20.2	33	△ 26.0	407	△ 19.7
公務用	116	11.0	5	65.7	111	9.4
その他	141	10.4	10	△ 64.6	131	32.3

表4. 新設住宅：総括表

		戸数			床面積の合計		
		戸	対前月比(%)	対前年同月比(%)	千平方メートル	対前月比(%)	対前年同月比(%)
新設住宅計		82,962	△ 4.6	△ 5.0	6,822	△ 2.0	△ 8.2
建築別	公共民間	2,010	116.6	41.4	130	12.4	31.4
	持家	80,952	△ 5.9	△ 5.8	6,692	△ 2.2	△ 8.8
利用関係別	持家	22,494	0.1	△ 2.1	2,925	0.8	△ 3.6
	貸家	33,063	△ 14.7	△ 3.1	1,461	△ 13.8	△ 7.3
	給与住宅	648	△ 2.3	2.7	37	△ 15.6	△ 11.6
	分譲住宅	26,757	6.8	△ 9.7	2,400	3.3	△ 13.7
資金別	民間資金	74,504	△ 4.8	△ 5.4	6,081	△ 1.1	△ 8.0
	公的資金	8,458	△ 2.8	△ 1.5	741	△ 8.9	△ 10.3
	公営住宅	534	34.5	△ 54.3	36	20.1	△ 57.9
	住宅金融機構融資住宅	2,977	△ 30.5	△ 21.3	271	△ 26.0	△ 28.9
	都市再生機構建設住宅	608	64.3	7500.0	39	△ 51.7	8996.3
その他の住宅	4,339	18.9	19.7	394	17.8	10.1	
構造別	木造	36,852	△ 11.6	1.2	3,687	△ 4.1	△ 2.9
	非木造	46,110	1.8	△ 9.5	3,136	0.6	△ 13.8
	鉄骨鉄筋コンクリート造	1,531	95.0	△ 39.0	115	154.9	△ 40.1
	鉄筋コンクリート造	27,902	14.8	△ 15.9	1,889	4.7	△ 19.8
	鉄骨造	16,571	△ 16.8	9.1	1,125	△ 10.1	4.0
	コンクリートブロック造	21	△ 47.5	16.7	1	△ 50.6	△ 23.2
その他	85	△ 67.7	18.1	5	△ 57.8	△ 24.4	

表5. 新設住宅：資金別、利用関係別 戸数 (戸)

資金別 利用関係別	合計		民間資金住宅		公的資金住宅			
	計	対前年同月比(%)	計	対前年同月比(%)	計	対前年同月比(%)	住宅金融機構	対前年同月比(%)
合計	82,962	△ 5.0	74,504	△ 5.4	8,458	△ 1.5	2,977	△ 21.3
持家	22,494	△ 2.1	20,525	△ 2.2	1,969	△ 1.6	371	6.3
貸家	33,063	△ 3.1	29,892	△ 4.6	3,171	13.5	893	68.5
給与住宅	648	2.7	402	5.2	246	△ 1.2	33	—
分譲住宅	26,757	△ 9.7	23,685	△ 9.2	3,072	△ 13.2	1,680	△ 42.1

表6. 新設住宅：構造別、建て方別 利用関係別 戸数 (戸)

利用関係別		合計	持家	貸家	給与住宅	分譲住宅
構造別・建て方別	計	82,962	22,494	33,063	648	26,757
	一戸建住宅	32,803	22,387	483	57	9,876
	長屋建住宅	6,131	30	6,003	43	55
	共同住宅	44,028	77	26,577	548	16,826
木造	計	36,852	18,154	9,209	114	9,375
	一戸建住宅	27,777	18,129	432	42	9,174
	長屋建住宅	4,599	16	4,514	14	55
	共同住宅	4,476	9	4,263	58	146
非木造	計	46,110	4,340	23,854	534	17,382
	一戸建住宅	5,026	4,258	51	15	702
	長屋建住宅	1,532	14	1,489	29	0
	共同住宅	39,552	68	22,314	490	16,680

表7. 枠組壁工法（ツーバイフォー）新設住宅 戸数 (戸)

利用関係別	合計		持家		貸家		給与住宅		分譲住宅	
	戸	対前年同月比(%)	戸	対前年同月比(%)	戸	対前年同月比(%)	戸	対前年同月比(%)	戸	対前年同月比(%)
木造	6,600	5.4	1,791	0.9	3,477	23.1	15	50.0	1,317	△ 20.2

表8. プレハブ新設住宅 戸数 (戸)

構造別	戸	対前年同月比(%)	利用関係別	戸	対前年同月比(%)
合計	12,018	9.4	持家	4,527	△ 0.3
木造	1,526	13.4	貸家	6,605	14.5
鉄筋コンクリート造	734	204.6	給与住宅	59	156.5
鉄骨造	9,758	3.9	分譲住宅	827	27.2

表9. 都道府県別・地域別・都市圏別：総括表

総数	建築物			新設住宅					
	床面積の合計		工事費予定額	戸数の合計		床面積の合計		資金別	
	千平方メートル	対前年同月比 %		戸	対前年同月比 %	千平方メートル	対前年同月比 %	民間資金	公的資金
	11,267	△ 15.0	1,866,345	82,962	△ 5.0	6,822	△ 8.2	74,504	8,458
1 北海道	256	0.1	42,249	1,659	△ 21.9	158	△ 14.7	1,557	102
2 青森	88	82.6	14,827	297	27.5	24	9.9	273	24
3 岩手	71	△ 18.6	9,362	386	△ 25.6	34	△ 31.5	372	14
4 宮城	172	△ 46.7	28,484	1,428	△ 24.0	114	△ 31.0	1,303	125
5 秋田	67	△ 3.1	8,330	310	△ 30.0	28	△ 37.6	274	36
6 山形	71	△ 20.8	9,709	302	△ 23.4	37	△ 18.4	284	18
7 福島	166	21.3	22,567	913	25.8	85	16.7	886	27
8 茨城	337	△ 17.3	44,003	1,704	△ 4.6	171	△ 8.2	1,627	77
9 栃木	183	△ 15.9	27,635	1,270	△ 20.0	118	△ 19.8	1,183	87
10 群馬	276	△ 21.2	43,330	1,332	△ 6.8	123	△ 21.0	1,058	274
11 埼玉	584	△ 43.2	98,538	5,408	△ 9.1	464	△ 13.3	4,645	763
12 千葉	614	△ 18.6	99,240	5,197	△ 5.2	439	△ 11.3	4,631	566
13 東京	1,271	△ 2.3	288,628	13,365	7.1	898	7.0	11,948	1,417
14 神奈川	764	△ 5.8	149,416	6,905	2.6	505	△ 5.6	6,582	323
15 新潟	135	△ 68.3	18,941	559	△ 39.6	63	△ 33.9	550	9
16 富山	80	△ 14.9	12,875	536	10.5	52	15.9	376	160
17 石川	115	△ 3.7	16,594	544	△ 28.0	59	△ 3.2	439	105
18 福井	72	△ 1.4	10,499	417	△ 1.4	43	5.4	403	14
19 山梨	86	△ 14.8	14,466	383	△ 3.5	37	△ 11.1	357	26
20 長野	157	△ 25.9	27,699	1,049	△ 2.7	95	△ 13.2	885	164
21 岐阜	166	△ 15.8	24,099	991	△ 2.7	99	1.9	918	73
22 静岡	517	29.8	80,631	3,010	17.5	259	12.0	2,701	309
23 愛知	875	△ 7.6	145,982	6,464	20.0	569	19.1	5,396	1,068
24 三重	186	△ 7.9	27,943	1,096	△ 18.9	103	△ 11.2	931	165
25 滋賀	176	△ 6.0	29,008	1,294	26.0	105	17.2	1,200	94
26 京都	155	△ 26.8	22,977	1,217	△ 16.0	100	△ 14.4	1,190	27
27 大阪	797	28.2	142,011	7,381	27.3	542	20.2	6,897	484
28 兵庫	545	△ 25.2	88,074	3,661	△ 19.9	300	△ 24.3	2,959	702
29 奈良	138	26.5	18,962	879	△ 0.3	86	△ 3.8	836	43
30 和歌山	88	43.2	11,312	491	19.8	48	23.9	476	15
31 鳥取	44	△ 9.5	6,531	209	△ 30.3	21	△ 39.9	188	21
32 島根	32	△ 36.4	4,938	116	△ 57.5	14	△ 43.1	113	3
33 岡山	148	△ 24.7	21,410	1,100	△ 32.2	92	△ 29.9	918	182
34 広島	163	△ 46.7	24,285	1,193	△ 39.9	101	△ 43.1	1,139	54
35 山口	72	△ 40.1	11,044	504	△ 23.8	43	△ 31.3	406	98
36 徳島	63	△ 5.1	8,459	277	△ 10.1	31	△ 9.2	264	13
37 香川	86	1.0	12,254	613	34.7	58	26.1	587	26
38 愛媛	131	11.1	17,763	904	20.1	79	19.3	801	103
39 高知	44	△ 32.9	5,928	222	△ 54.5	22	△ 50.4	195	27
40 福岡	475	△ 27.3	65,224	3,086	△ 34.2	240	△ 29.8	2,795	291
41 佐賀	93	△ 9.5	15,388	523	△ 4.7	44	△ 15.5	515	8
42 長崎	81	△ 35.5	10,979	549	4.6	46	△ 1.0	515	34
43 熊本	169	△ 8.7	24,131	963	△ 18.1	74	△ 29.0	789	174
44 大分	129	10.7	19,933	608	△ 13.4	51	△ 12.0	574	34
45 宮崎	75	△ 39.2	9,229	378	△ 43.1	40	△ 35.0	376	2
46 鹿児島	138	△ 24.5	15,674	748	△ 18.7	64	△ 20.1	731	17
47 沖縄	113	△ 20.5	14,785	521	△ 48.6	42	△ 52.7	461	60
1 北海道	256	0.1	42,249	1,659	△ 21.9	158	△ 14.7	1,557	102
2 東北	636	△ 15.7	93,279	3,636	△ 13.3	322	△ 19.4	3,392	244
3 関東	4,272	△ 17.6	792,956	36,613	△ 0.8	2,850	△ 6.4	32,916	3,697
4 北陸	403	△ 43.5	58,909	2,056	△ 20.6	218	△ 10.3	1,768	288
5 中部	1,744	0.0	278,655	11,561	12.0	1,030	11.7	9,946	1,615
6 近畿	1,900	△ 1.1	312,344	14,923	5.5	1,181	△ 0.1	13,558	1,365
7 中国	459	△ 36.4	68,207	3,122	△ 35.5	271	△ 37.1	2,764	358
8 四国	325	△ 3.3	44,404	2,016	0.6	191	△ 0.5	1,847	169
9 九州	1,159	△ 22.1	160,557	6,855	△ 25.7	561	△ 24.9	6,295	560
10 沖縄	113	△ 20.5	14,785	521	△ 48.6	42	△ 52.7	461	60
1 首都圏	3,234	△ 17.0	635,823	30,875	0.8	2,305	△ 4.1	27,806	3,069
2 中部圏	1,744	0.0	278,655	11,561	12.0	1,030	11.7	9,946	1,615
3 近畿圏	1,900	△ 1.1	312,344	14,923	5.5	1,181	△ 0.1	13,558	1,365
4 その他	4,389	△ 23.0	639,523	25,603	△ 20.7	2,306	△ 21.2	23,194	2,409

表10. 都道府県別・地域別・都市圏別：利用関係別表

		新設住宅・利用関係別													
		戸数の合計		持家		貸家		給与住宅		分譲住宅					
		戸	対前年同月比	戸	対前年同月比	戸	対前年同月比	戸	対前年同月比	戸	対前年同月比	うち		うち	
												マンション	対前年同月比	一戸建	対前年同月比
総数	82,962	△ 5.0	22,494	△ 2.1	33,063	△ 3.1	648	2.7	26,757	△ 9.7	16,680	△ 11.9	9,876	△ 7.1	
都道府県別	1 北海道	1,659	△ 21.9	402	8.4	603	△ 38.3	13	△ 65.8	641	△ 13.1	460	△ 12.9	181	△ 13.8
	2 青森	297	27.5	93	△ 4.1	192	71.4	0	△ 100.0	12	△ 45.5	0	0.0	9	△ 59.1
	3 岩手	386	△ 25.6	166	△ 13.5	177	△ 30.6	0	0.0	43	△ 40.3	0	△ 100.0	43	115.0
	4 宮城	1,428	△ 24.0	328	△ 11.4	577	△ 24.0	0	△ 100.0	523	△ 29.9	322	△ 45.3	138	△ 12.1
	5 秋田	310	△ 30.0	122	△ 39.3	154	△ 26.7	16	433.3	18	△ 37.9	0	0.0	18	△ 37.9
	6 山形	302	△ 23.4	200	1.5	81	△ 37.7	0	0.0	21	△ 68.7	0	△ 100.0	21	△ 12.5
	7 福島	913	25.8	371	△ 8.8	311	9.1	18	-	213	526.5	160	1,900.0	53	103.8
	8 茨城	1,704	△ 4.6	914	△ 1.9	574	12.5	3	50.0	213	△ 37.7	48	△ 69.4	165	△ 10.8
	9 栃木	1,270	△ 20.0	571	△ 6.5	558	2.2	2	△ 95.8	139	△ 63.6	60	△ 76.7	79	△ 36.3
	10 群馬	1,332	△ 6.8	588	△ 16.5	549	113.6	29	△ 29.3	166	△ 61.1	46	△ 81.2	118	△ 34.4
	11 埼玉	5,408	△ 9.1	1,518	0.8	1,484	△ 3.0	8	△ 89.0	2,398	△ 15.5	1,259	△ 12.9	1,127	△ 19.2
	12 千葉	5,197	△ 5.2	1,195	△ 1.7	1,608	5.5	13	550.0	2,381	△ 13.1	1,496	△ 7.4	885	△ 20.8
	13 東京都	13,365	7.1	1,266	△ 4.3	5,382	9.4	20	△ 79.6	6,697	9.2	5,168	9.9	1,433	0.8
	14 神奈川県	6,905	2.6	1,301	4.2	2,572	8.0	16	△ 56.8	3,016	△ 1.6	1,889	10.6	1,125	△ 16.3
	15 新潟	559	△ 39.6	348	△ 19.6	102	△ 71.1	45	1,025.0	64	△ 52.6	0	△ 100.0	61	△ 23.8
	16 富山	536	10.5	216	24.9	234	0.4	0	0.0	86	8.9	65	16.1	19	△ 17.4
	17 石川	544	△ 28.0	249	△ 9.8	152	△ 66.7	1	-	142	491.7	108	-	34	41.7
	18 福井	417	△ 1.4	161	△ 8.5	138	△ 41.3	4	-	114	850.0	104	-	10	△ 16.7
	19 山梨	383	△ 3.5	234	△ 1.3	135	△ 0.7	0	0.0	14	△ 41.7	0	0.0	14	△ 41.7
	20 長野	1,049	△ 2.7	397	△ 0.8	376	32.9	58	5,700.0	218	△ 44.7	159	△ 53.8	59	18.0
	21 岐阜	991	△ 2.7	441	4.5	342	△ 10.0	3	△ 95.0	205	30.6	72	84.6	133	12.7
	22 静岡県	3,010	17.5	1,239	9.7	1,315	12.7	61	1,120.0	395	51.9	202	69.7	193	36.9
	23 愛知	6,464	20.0	1,927	9.7	2,808	8.8	19	533.3	1,710	63.8	896	123.4	812	27.5
	24 三重	1,096	△ 18.9	579	0.9	396	△ 42.8	0	0.0	121	40.7	38	-	83	△ 3.5
	25 滋賀	1,294	26.0	439	△ 2.2	604	21.5	2	100.0	249	211.3	159	-	90	12.5
	26 京都	1,217	△ 16.0	394	△ 2.0	346	△ 35.0	28	-	449	△ 12.8	168	△ 24.0	281	△ 4.4
	27 大阪府	7,381	27.3	918	△ 0.1	3,389	39.1	41	95.2	3,033	25.2	1,810	53.1	1,215	△ 0.7
	28 兵庫県	3,661	△ 19.9	830	△ 3.4	1,373	△ 2.3	148	7,300.0	1,310	△ 43.2	693	△ 58.8	609	△ 2.1
	29 奈良	879	△ 0.3	221	△ 6.8	212	37.7	2	-	444	△ 9.6	323	1.9	121	△ 30.5
	30 和歌山	491	19.8	264	21.1	180	18.4	1	△ 85.7	46	39.4	0	0.0	46	39.4
	31 鳥取	209	△ 30.3	96	△ 10.3	99	106.3	1	0.0	13	△ 91.0	0	△ 100.0	13	116.7
	32 島根	116	△ 57.5	77	△ 29.4	26	△ 82.7	1	-	12	△ 14.3	0	0.0	12	△ 14.3
	33 岡山	1,100	△ 32.2	489	△ 13.5	545	△ 37.1	0	△ 100.0	66	△ 65.1	33	△ 76.3	33	△ 34.0
	34 広島	1,193	△ 39.9	444	5.5	591	△ 12.4	12	33.3	146	△ 83.4	0	△ 100.0	146	△ 27.4
	35 山口	504	△ 23.8	212	△ 19.4	232	△ 16.2	3	-	57	△ 52.9	46	△ 53.5	11	△ 50.0
	36 徳島	277	△ 10.1	188	△ 8.7	34	△ 60.0	1	0.0	54	237.5	36	-	18	12.5
	37 香川	613	34.7	235	8.3	227	68.1	0	△ 100.0	151	48.0	130	58.5	21	5.0
	38 愛媛	904	20.1	346	△ 3.6	380	9.2	1	-	177	284.8	129	-	48	4.3
	39 高知	222	△ 54.5	117	△ 14.0	73	△ 36.0	2	△ 97.5	30	△ 81.1	0	△ 100.0	30	87.5
	40 福岡	3,086	△ 34.2	720	△ 8.0	1,783	△ 34.4	14	△ 58.8	569	△ 50.6	424	△ 57.6	145	△ 3.3
	41 佐賀	523	△ 4.7	202	4.1	287	70.8	3	△ 88.0	31	△ 80.9	0	△ 100.0	31	138.5
	42 長崎	549	4.6	253	△ 2.7	251	15.7	25	-	20	△ 58.3	0	△ 100.0	20	0.0
	43 熊本	963	△ 18.1	298	△ 16.5	553	11.3	1	△ 50.0	111	△ 65.3	56	△ 78.7	55	△ 3.5
	44 大分	608	△ 13.4	225	13.6	291	△ 28.7	2	△ 33.3	90	△ 3.2	56	△ 15.2	34	25.9
	45 宮崎	378	△ 43.1	227	0.0	81	△ 72.9	2	△ 33.3	68	△ 49.6	32	△ 61.4	36	△ 30.8
	46 鹿児島	748	△ 18.7	360	1.1	339	△ 8.9	2	△ 66.7	47	△ 74.7	0	△ 100.0	47	2.2
	47 沖縄	521	△ 48.6	113	△ 39.9	347	△ 46.9	27	92.9	34	△ 78.5	33	△ 78.6	1	△ 75.0
地域別	1 北海道	1,659	△ 21.9	402	8.4	603	△ 38.3	13	△ 65.8	641	△ 13.1	460	△ 12.9	181	△ 13.8
	2 東北	3,636	△ 13.3	1,280	△ 12.6	1,492	△ 14.8	34	277.8	830	△ 14.4	482	△ 30.3	282	1.4
	3 関東	36,613	△ 0.8	7,984	△ 2.4	13,238	9.5	149	△ 50.7	15,242	△ 6.8	10,125	△ 3.3	5,005	△ 14.3
	4 北陸	2,056	△ 20.6	974	△ 7.9	626	△ 51.0	50	1,150.0	406	62.4	277	156.5	124	△ 10.8
	5 中部	11,561	12.0	4,186	7.8	4,861	0.8	83	22.1	2,431	57.1	1,208	116.1	1,221	24.3
	6 近畿	14,923	5.5	3,066	△ 0.6	6,104	17.9	222	616.1	5,531	△ 5.4	3,153	△ 7.3	2,362	△ 2.6
	7 中国	3,122	△ 35.5	1,318	△ 10.0	1,493	△ 26.0	17	54.5	294	△ 78.2	79	△ 92.5	215	△ 26.6
	8 四国	2,016	0.6	886	△ 3.5	714	4.7	4	△ 95.1	412	27.6	295	31.1	117	19.4
	9 九州	6,855	△ 25.7	2,285	△ 3.8	3,585	△ 23.4	49	△ 32.9	936	△ 55.3	568	△ 67.2	368	0.8
	10 沖縄	521	△ 48.6	113	△ 39.9	347	△ 46.9	27	92.9	34	△ 78.5	33	△ 78.6	1	△ 75.0
都市圏別	1 首都圏	30,875	0.8	5,280	△ 0.3	11,046	6.7	57	△ 72.9	14,492	△ 1.9	9,812	3.6	4,570	△ 13.4
	2 中部圏	11,561	12.0	4,186	7.8	4,861	0.8	83	22.1	2,431	57.1	1,208	116.1	1,221	24.3
	3 近畿圏	14,923	5.5	3,066	△ 0.6	6,104	17.9	222	616.1	5,531	△ 5.4	3,153	△ 7.3	2,362	△ 2.6
	4 その他	25,603	△ 20.7	9,962	△ 7.1	11,052	△ 19.7	286	△ 11.2	4,303	△ 42.2	2,507	△ 54.4	1,723	△ 11.6

※表9及び表10の地域別、都市圏別の区分は次のとおりである。

地域別	1 北海道	北海道
	2 東北	青森、岩手、宮城、秋田、山形、福島
	3 関東	茨城、栃木、群馬、埼玉、千葉、東京、神奈川、山梨、長野
	4 北陸	新潟、富山、石川、福井
	5 中部	岐阜、静岡、愛知、三重
	6 近畿	滋賀、京都、大阪、兵庫、奈良、和歌山
	7 中国	鳥取、島根、岡山、広島、山口
	8 四国	徳島、香川、愛媛、高知
	9 九州	福岡、佐賀、長崎、熊本、大分、宮崎、鹿児島
	10 沖縄	沖縄
都市圏別	1 首都圏	埼玉、千葉、東京、神奈川
	2 中部圏	岐阜、静岡、愛知、三重
	3 近畿圏	滋賀、京都、大阪、兵庫、奈良、和歌山
	4 その他	上記以外



着工建築物（床面積の合計、工事費予定額） 着工新設住宅（戸数）

－ 季 節 調 整 値 －

(平成20年2月分)

			19年12月	20年1月	20年2月	対前月比 (%)	
						20/1	20/2
着工建築物の合計	床面積の合計	合計	14,100	13,723	12,778	-2.7	-6.9
		居住専用	7,529	8,263	7,901	9.8	-4.4
		居住産業併用	418	397	528	-5.0	33.0
		農林水産業用	189	236	237	25.0	0.5
		鉱工業用	1,389	1,041	1,154	-25.0	10.8
		公益事業用	444	332	358	-25.3	7.7
		商業用	2,154	1,694	963	-21.4	-43.2
		サービス業用	766	1,053	915	37.5	-13.2
		公務・文教用	852	744	822	-12.7	10.5
		工事費予定額	合計	21,500	22,412	21,238	4.2
着工新設住宅(戸)	建築費予定額	居住専用	12,477	14,088	13,658	12.9	-3.1
		居住産業併用	931	775	962	-16.8	24.1
		農林水産業用	118	191	171	62.2	-10.7
		鉱工業用	1,663	1,287	1,312	-22.6	2.0
		公益事業用	396	498	565	25.9	13.3
		商業用	2,191	2,082	1,381	-5.0	-33.7
		サービス業用	1,318	1,699	1,936	29.0	13.9
		公務・文教用	1,626	1,500	1,571	-7.7	4.7
着工新設住宅(戸)	合計	87,538	98,891	95,866	13.0	-3.1	
	持家	27,447	28,399	27,272	3.5	-4.0	
	貸家	38,386	42,322	38,103	10.3	-10.0	
	給与住宅	467	885	952	89.5	7.6	
	分譲住宅	22,315	25,542	28,530	14.5	11.7	
	民間資金住宅	79,541	88,690	86,620	11.5	-2.3	
(年率換算)		1,050,456	1,186,692	1,150,392	-		

