

2. 国土交通産業の概況

(1) 建設産業

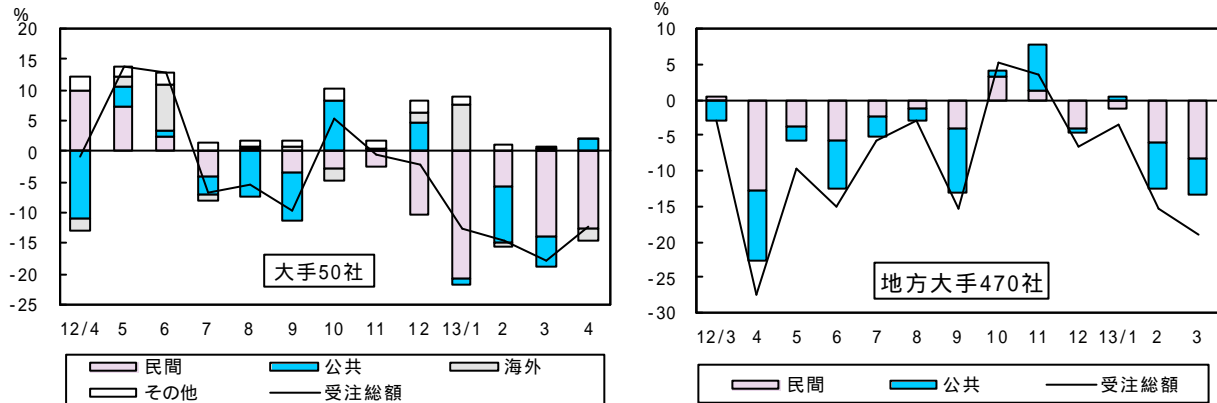
建設業

大手50社の受注を建設工事受注動態統計調査でみると、4月の受注総額は6,283億円で、前年同月比12.3%減と6ヵ月連続の減少となった。国内民間工事は、製造業では同12.3%増と3ヵ月連続の増加、非製造業では同24.3%減と12ヵ月連続の減少となり、全体では同18.1%減と8ヵ月連続の減少となった。発注者別では、製造業、不動産業等が増加し、金融・保険業、サービス業、電気・ガス業等が減少した。国内公共工事は、国の機関は同21.5%減、地方の機関は同42.6%増となり、全体で同11.7%増と4ヵ月振りの増加となった。

地方大手470社の受注を受注B調査でみると、3月は、民間工事は前年同月比22.5%減と4ヵ月連続の減少となり、公共工事は同10.8%減と2ヵ月連続の減少となった。全体では同18.8%減と4ヵ月連続の減少となった。

設備工事業（電気・管・計装工事業各主要20社）の受注を設備工事業に係る受注高調査でみると、3月速報値の受注総額は、4,705億円で前年同月比13.3%減と4ヵ月連続の減少となった。

受注額の前年同期比伸び率と寄与度



建設工事受注額（対前年比、%）

区分	大手50社						地方大手470社			設備工事業 受注高	
	総計	民間 工事	うち住宅	公共 工事	海外 工事	総計	民間 工事	公共 工事			
年度年月	10年度	9.4	12.5	13.9	3.2	40.5	6.2	11.9	1.9	6.6	
	11	4.4	1.3	13.8	14.1	13.9	6.2	5.0	10.9	4.4	
	12	6.6	9.2	1.0	10.7	36.2	10.0	9.9	8.7	0.3	
月	12年4月	1.0	16.6	36.6	39.3	27.5	27.4	27.7	34.4	9.5	
	5	13.9	11.8	70.0	12.3	24.0	9.6	8.9	6.3	12.0	
	6	13.0	4.1	11.9	2.5	192.1	15.0	13.5	18.3	9.2	
	7	6.8	6.4	4.1	10.3	42.0	5.7	5.4	7.7	7.7	
	8	5.4	0.8	3.1	19.3	8.1	3.0	3.3	3.9	3.0	
	9	9.8	5.4	11.7	25.5	29.4	15.4	11.0	20.6	10.0	
	10	5.3	4.7	0.9	27.5	53.1	5.3	9.5	2.0	23.3	
	11	0.5	3.7	5.1	1.0	0.6	3.5	3.1	19.2	11.4	
	12	2.3	14.7	0.4	19.5	76.3	6.5	9.3	1.4	1.2	
	13年1月	12.5	30.0	24.6	2.7	477.9	3.4	2.8	1.5	3.2	
	次	2	14.5	9.2	12.6	28.9	15.2	15.4	14.6	16.2	14.1
		3	17.9	21.1	13.7	16.9	22.7	18.8	22.5	10.8	13.3
4		12.3	18.1	33.0	11.7	30.6	-	-	-	-	
累計	4月～4月	12.3	18.1	33.0	11.7	30.6	-	-	-	-	

資料出所：建設工事受注動態統計調査（大手50社）、同B調査（地方大手470社、平成13年3月の調査をもって終了。）

注1）地方大手の民間工事および公共工事は元請工事の前年同月比。

注2）設備工事業は電気・管・計装工事業各主要20社の受注額の合計。

注3）設備工事業受注高のPは速報値。

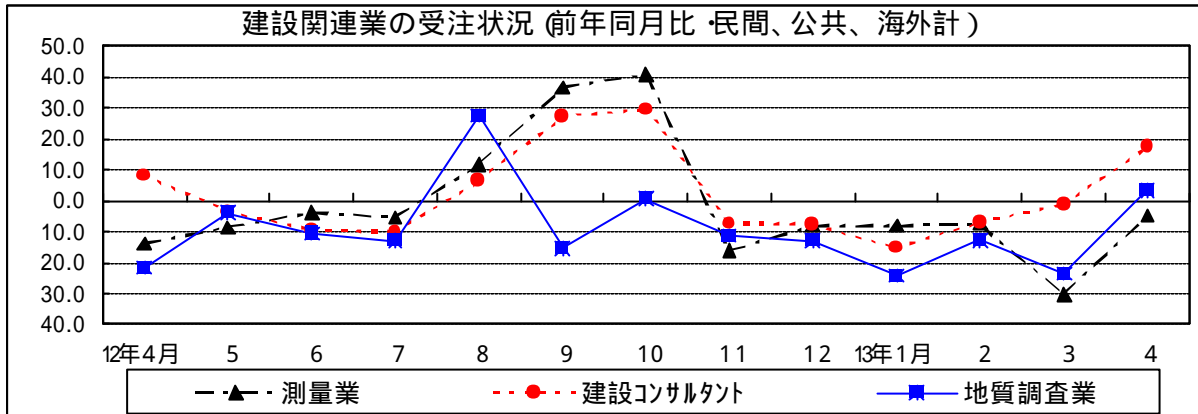
建設関連業等

1) 建設関連業の契約金額(4月)

- ・ 測量業(50社): 71億円。前年同月比4.8%減と6カ月連続の減少。
- ・ 建設コンサルタント(50社): 436億円。同17.3%増と6カ月振りの増加。
- ・ 地質調査業(50社): 92億円。同3.3%増と6カ月振りの増加。

2) 建築設計業務の概算延床面積は4月、2,297千㎡で同7.6%減と2カ月連続の減少。

3) 建設機械器具リース業の賃貸売上高は4月、150億円で同4.5%増と3カ月連続の増加。



(実数:百万円, 建築設計業務は千㎡)

区分		測量業		建設コンサルタント		地質調査業		建築設計業務	建設機械器具リース業
		内公共		内公共		内公共			
年	10年度	126,704	99,252	506,773	416,540	144,809	103,367	25,045	199,474
	11	112,776	89,385	465,843	370,609	139,191	97,179	27,420	204,303
	12	109,539	89,035	466,852	373,762	124,525	86,894	26,884	211,767
四半期	12年 期	31,136	25,132	107,755	88,655	32,540	22,253	7,739	43,078
		30,344	25,478	130,979	104,932	35,175	26,063	6,100	50,885
		27,632	22,291	122,420	100,363	32,182	22,340	6,750	60,408
	13年 期	20,427	16,134	105,698	79,812	24,628	16,238	6,294	57,395
月次	13年 1月	6,371	5,276	29,056	23,344	7,283	5,093	1,901	16,042
	2	6,909	5,642	31,430	24,366	7,865	4,951	2,275	19,757
	3	7,147	5,216	45,212	32,102	9,480	6,194	2,118	21,596
	4	7,087	5,683	43,589	32,241	9,177	5,472	2,297	15,033

(前年同月比, %)

年	10年度	0.6	0.7	4.7	7.8	4.0	7.4	16.5	5.4
	11	11.0	9.9	8.1	11.0	3.9	6.0	9.5	2.4
	12	2.9	0.4	0.2	0.9	10.5	10.6	2.0	3.7
四半期	12年 期	8.1	10.4	2.4	2.7	12.1	11.5	8.5	2.3
		11.8	15.1	6.4	4.6	3.0	2.7	6.1	4.8
		2.1	0.7	3.3	0.6	7.8	5.6	1.1	4.0
	13年 期	17.2	3.6	7.1	5.2	20.6	24.7	18.4	3.3
月次	12年 4月	13.9	16.1	8.1	13.0	21.6	19.1	4.0	0.8
	5	8.6	10.9	3.5	7.1	3.9	5.3	4.8	1.5
	6	4.0	6.4	9.5	7.5	10.6	11.1	40.8	4.5
	7	5.3	4.7	10.1	16.8	13.0	14.3	13.5	3.8
	8	11.8	17.8	6.3	11.8	27.3	25.0	34.0	5.7
	9	36.5	43.4	27.2	26.8	15.4	11.3	50.9	5.0
	10	40.6	43.0	29.5	30.1	0.6	21.1	8.8	3.0
	11	16.2	16.8	7.4	12.6	11.3	19.2	15.8	4.1
	12	8.1	14.7	7.7	9.4	13.1	15.0	9.6	4.8
	13年 1月	8.1	14.5	15.2	11.9	24.2	28.4	11.0	3.3
	2	7.6	1.7	6.9	3.6	12.8	16.0	1.6	3.3
	3	30.4	18.4	1.2	1.1	23.5	27.7	36.6	8.9
4	4.8	5.5	17.3	5.3	3.3	1.7	7.6	4.5	
累計	4月~4月	4.8	5.5	17.3	5.3	3.3	1.7	7.6	4.5

資料出所: 国土交通省「建設関連業等の動態調査」

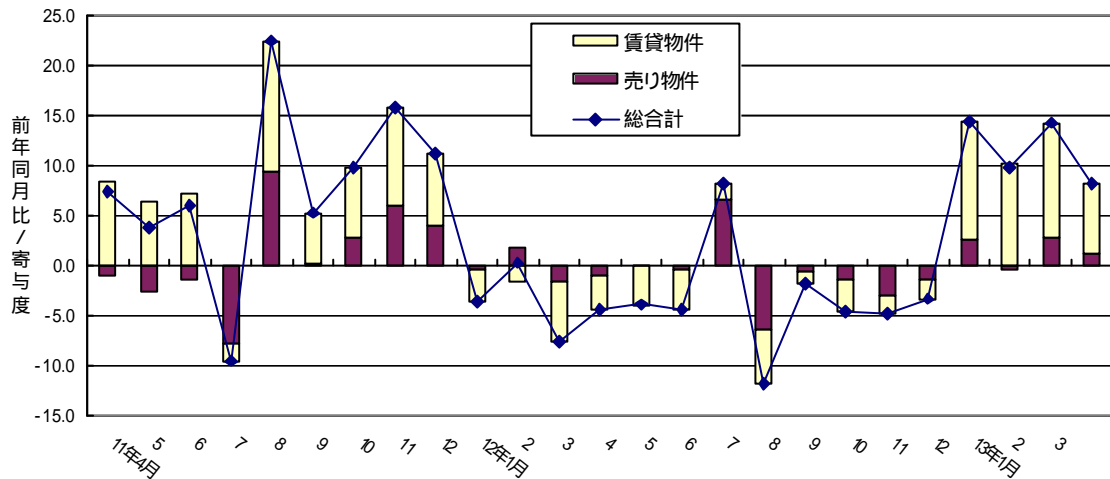
(2) 不動産業

4月の指定流通機構の活用状況を見ると、新規登録件数は合計 107,142件で前年同月比 8.2%増と4ヵ月連続の増加となった。

新規登録件数を物件別にみると、売り物件は、51,359件で前年同月比 2.5%増と2ヵ月連続の増加となり、賃貸物件は、55,783件で同 14.1%増と4ヵ月連続の増加となった。売り物件のうち、マンション及びその他が前年同月比減少に転じ、土地は同8ヵ月連続の増加、一戸建は2ヵ月連続の増加となった。また、賃貸物件は、居住用及び事業用とも4ヵ月連続の増加となった。

4月の売り物件の成約報告件数は、7,739件で前年同月比 3.9%減と2ヵ月振りに減少となった。

新規登録件数の伸率と物件別寄与度



指定流通機構における物件登録件数の推移 (件; 前年比・%)

	新規登録件数										成約件数 売り物件 総合計
	総合計	売り物件						賃貸物件			
		小計	マンション	一戸建て	土地	その他	小計	賃貸居住用	賃貸事業用		
10年度	1,177,406	11.1	3.3	0.2	0.3	11.9	2.9	20.8	21.7	17.2	1.9
11年度	1,232,467	4.7	1.2	2.5	4.4	7.2	0.9	8.4	9.3	4.6	4.9
12年度	1,237,052	0.4	0.6	1.5	4.8	5.4	2.8	1.4	3.3	7.4	6.1
12年4月	98,995	4.3	2.1	3.3	9.1	7.9	1.0	6.5	5.0	13.2	10.9
5	97,920	3.9	0.0	0.8	5.1	6.2	3.7	7.5	5.6	15.8	12.5
6	104,291	4.4	0.9	3.5	7.5	9.9	3.9	7.6	6.3	13.1	1.3
7	100,192	8.2	13.8	14.8	7.3	21.5	8.5	2.9	7.5	15.5	35.6
8	90,067	11.8	12.6	17.6	19.2	1.2	9.9	10.9	10.3	13.8	3.1
9	109,642	1.8	1.4	5.8	6.4	0.6	13.9	2.3	1.0	16.7	1.8
10	113,819	4.5	2.7	2.5	8.9	5.5	6.7	6.4	3.7	18.5	7.4
11	106,103	4.8	6.1	6.7	11.9	1.7	8.7	3.4	1.4	13.0	1.7
12	84,395	3.3	2.9	2.7	7.0	1.2	2.2	3.6	0.8	16.3	14.6
13年1月	107,470	14.5	5.2	2.3	6.1	7.2	2.7	24.0	24.5	21.5	10.5
2	109,199	9.9	0.7	5.2	0.5	2.6	2.8	21.8	21.5	23.3	4.3
3	114,959	14.3	5.4	2.8	7.7	4.8	8.3	23.9	24.5	20.8	1.7
4	107,142	8.2	2.5	1.6	6.7	2.4	2.2	14.1	14.8	10.7	3.9

資料出所：(財)不動産流通近代化センター

(3) 交通産業

概況（貨物輸送と旅客輸送の動向）

() 貨物輸送

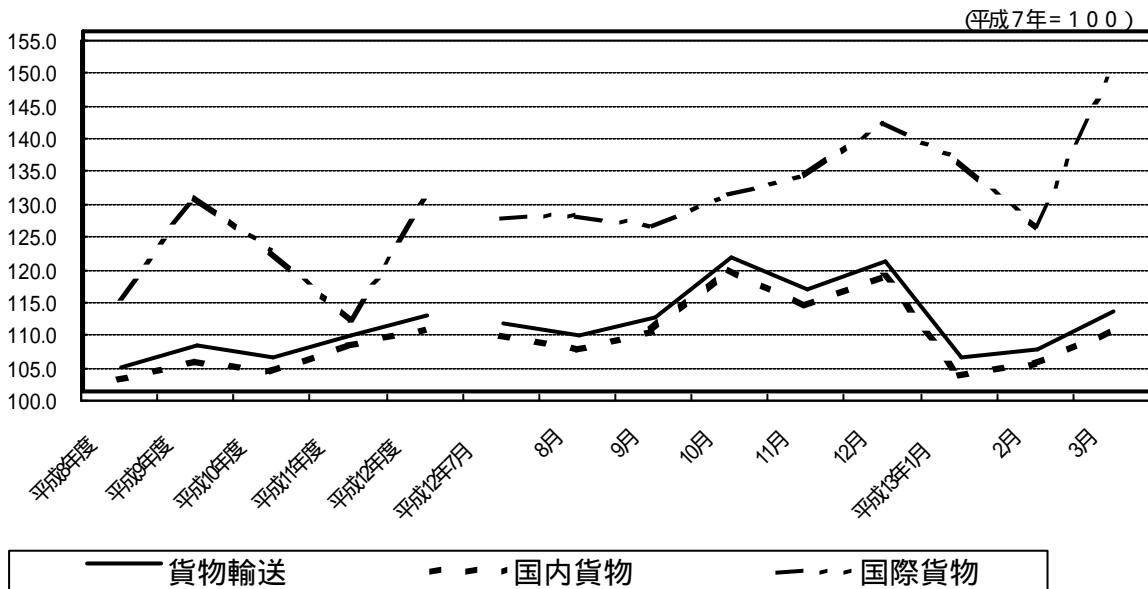
【輸送指数（注参照）の動向】

平成13年3月の貨物輸送業指数（輸送活動が新たにつくりだした価値（企業向けサービス価格指数で調整）を指数化したもの）は、国際において増加したものの、国内貨物が低調に推移したため、前年同月比2.6%減の112.1と2ヶ月連続の減少となった。

このうち国内の貨物輸送は、内航海運、鉄道、航空が堅調に推移したものの、自動車が低調に推移したため、同3.4%減の110.8となった。貨物輸送業指数に対する寄与度は自動車が-3.4%となっている。

邦社による国際貨物輸送は外航海運、航空ともに好調に推移したため、同20.9%増の150.5となった。貨物輸送業指数に対する寄与度は、外航海運が0.7%となっている。

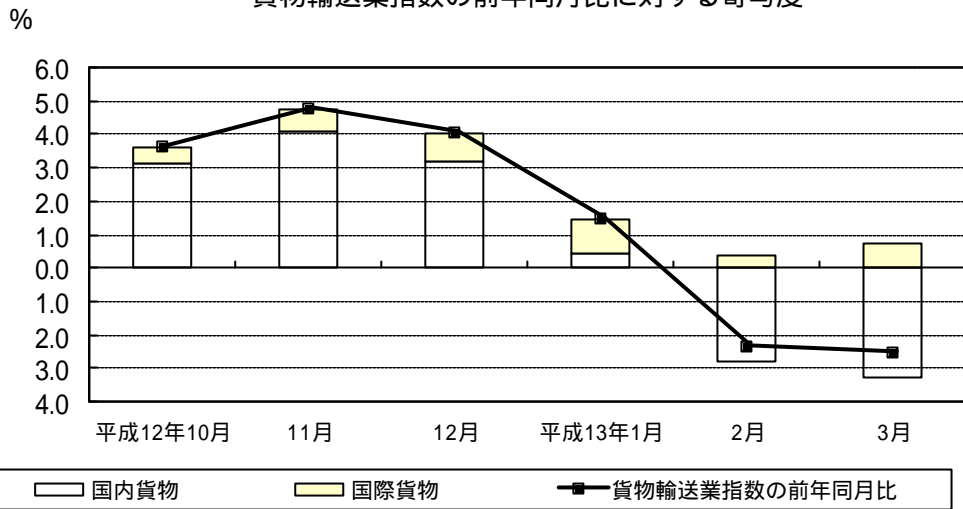
貨物輸送業指数の動向



	貨物輸送	国内貨物				国際貨物			
		自動車	内航海運	鉄道	航空	外航海運	航空		
平成8年度	103.8 (+3.1)	103.4 (+2.8)	103.6	99.2	104.4	102.8	115.8 (+11.0)	110.6	132.3
平成9年度	106.9 (+3.0)	106.1 (+2.6)	106.5	98.5	104.1	99.4	131.3 (+13.4)	124.7	152.4
平成10年度	105.3 (-1.5)	104.7 (-1.3)	105.5	91.2	96.6	101.0	123.0 (-6.3)	114.5	150.3
平成11年度	108.6 (+3.1)	108.5 (+3.6)	109.6	89.0	94.9	103.4	112.6 (-8.5)	103.6	141.4
平成12年度	111.8 (+2.9)	111.1 (+2.5)	112.4	91.1	93.8	107.3	130.4 (+15.8)	125.8	145.2
平成12年7月	110.5 (+3.0)	110.0 (+3.0)	111.4	87.0	89.2	112.1	127.7 (+5.1)	121.0	149.2
8月	108.7 (+5.2)	108.0 (+4.7)	109.2	87.9	89.7	111.3	128.0 (+18.6)	122.4	146.0
9月	111.3 (+7.8)	110.8 (+7.4)	112.2	86.9	95.1	106.5	126.7 (+18.4)	120.1	147.9
10月	120.6 (+3.6)	120.2 (+3.2)	121.9	91.4	104.3	109.6	131.5 (+14.8)	123.4	157.1
11月	115.4 (+4.8)	114.8 (+4.2)	116.1	93.6	103.4	107.1	134.5 (+20.7)	129.8	149.7
12月	119.8 (+4.0)	119.1 (+3.3)	119.9	102.8	105.7	151.2	142.6 (+26.8)	139.2	153.4
平成13年1月	105.2 (+1.5)	104.1 (+0.4)	105.0	92.2	84.6	88.1	136.6 (+32.5)	140.8	123.4
2月	106.3 (-2.4)	105.7 (-2.9)	106.4	95.1	97.5	92.4	126.6 (+11.6)	124.0	135.1
3月	112.1 (-2.6)	110.8 (-3.4)	111.6	96.9	108.6	113.1	150.5 (+20.9)	148.4	157.2

注) ()内は前年度又は前年同月比増減率。

貨物輸送業指数の前年同月比に対する寄与度



貨物輸送業指数の前年同月比に対する輸送機関別寄与度 (単位: %)

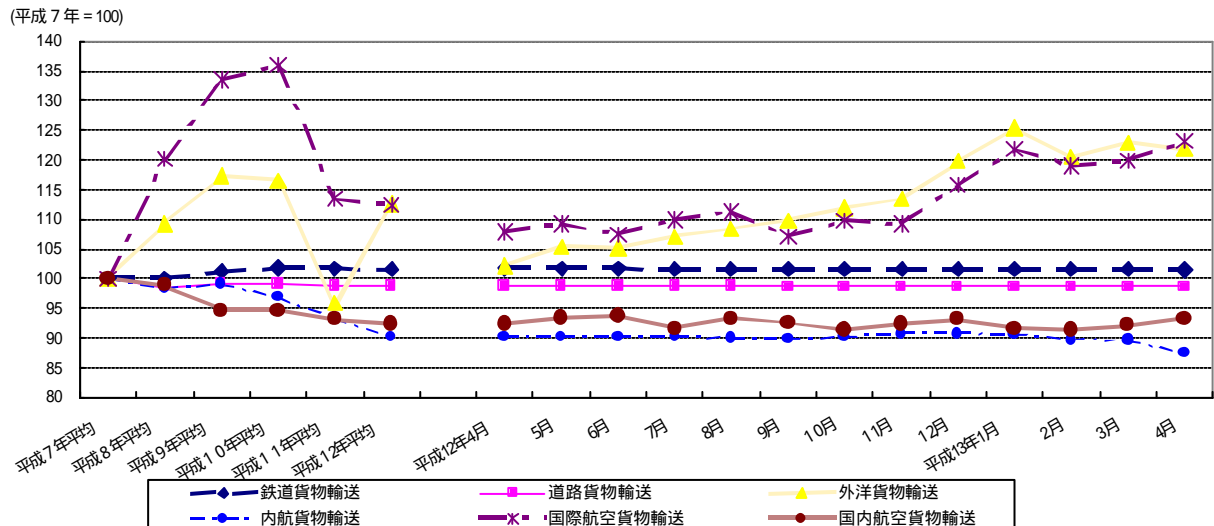
	輸送業指数 前年同月比	国内貨物					国際貨物		
		自動車	内航海運	鉄道	航空	外航海運	航空		
平成12年10月	3.6	3.1	0.0	0.0	0.0	0.5	0.4	0.0	
11月	4.8	4.1	0.0	0.0	0.0	0.7	0.6	0.0	
12月	4.0	3.2	0.1	0.0	0.0	0.8	0.8	0.1	
平成13年1月	1.5	0.4	0.3	0.0	0.0	1.0	1.0	0.0	
2月	2.4	2.8	0.1	0.0	0.0	0.4	0.4	0.0	
3月	2.6	3.3	0.1	0.0	0.0	0.7	0.7	0.1	

注) 表の数値は表彰単位未満で四捨五入しているため、内訳を足しあげても数値が必ずしも合計とは一致しない。

【価格指数の動向】

日本銀行「企業向けサービス価格指数」によると、4月の貨物輸送関連の企業向けサービス価格指数は、荷主企業の経営合理化、物流効率化等の動きを受けた道路貨物輸送（トラック）は前年同月比0.2p減の98.7、内航貨物輸送は同2.7p減の87.5となる一方、外洋貨物輸送（外航海運）は同19.6p増の121.8、国際航空貨物輸送は同15.3p増の123.2となっている。

貨物輸送関連の企業向けサービス価格指数の動向



()旅客輸送

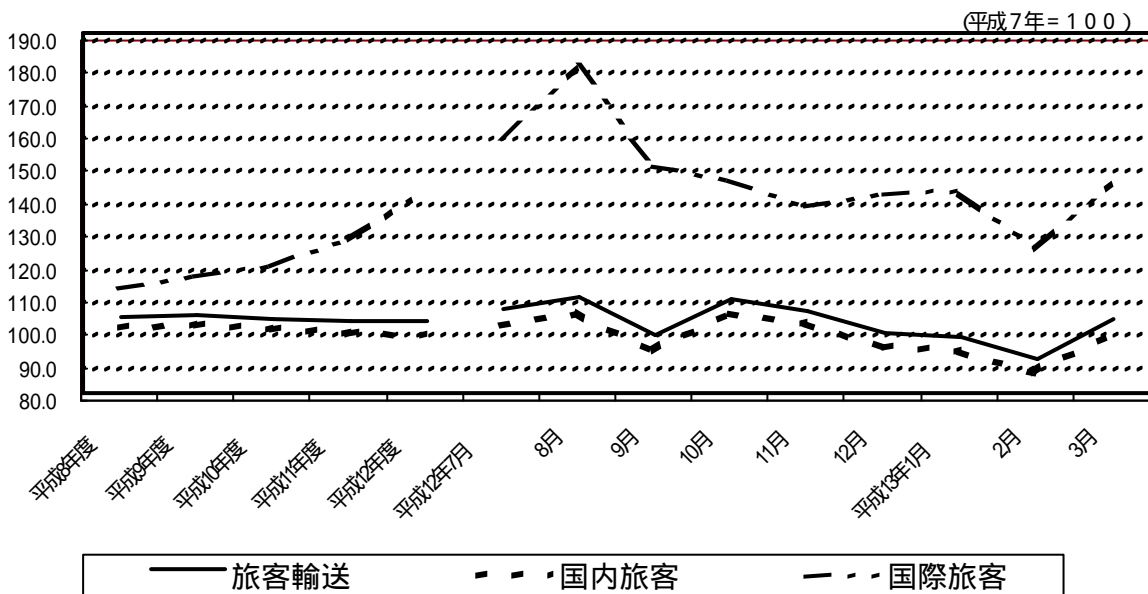
【輸送指数(注参照)の動向】

平成13年3月の旅客輸送業指数(輸送活動が新たにつくりだした価値(消費者物価指数で調整)を指数化したもの)は、国内が増加したため、前年同月比0.5%増の102.4となった。

このうち、国内の旅客輸送は、航空と旅客船は低調に推移したが、自動車と鉄道が堅調に推移したため、同0.5%増の100.6となった。旅客輸送業指数に対する寄与度は自動車が0.4%、鉄道が0.3%となっている。

邦社による国際旅客輸送では、航空の伸び幅が縮小したため、同0.6%増の146.7となっている。

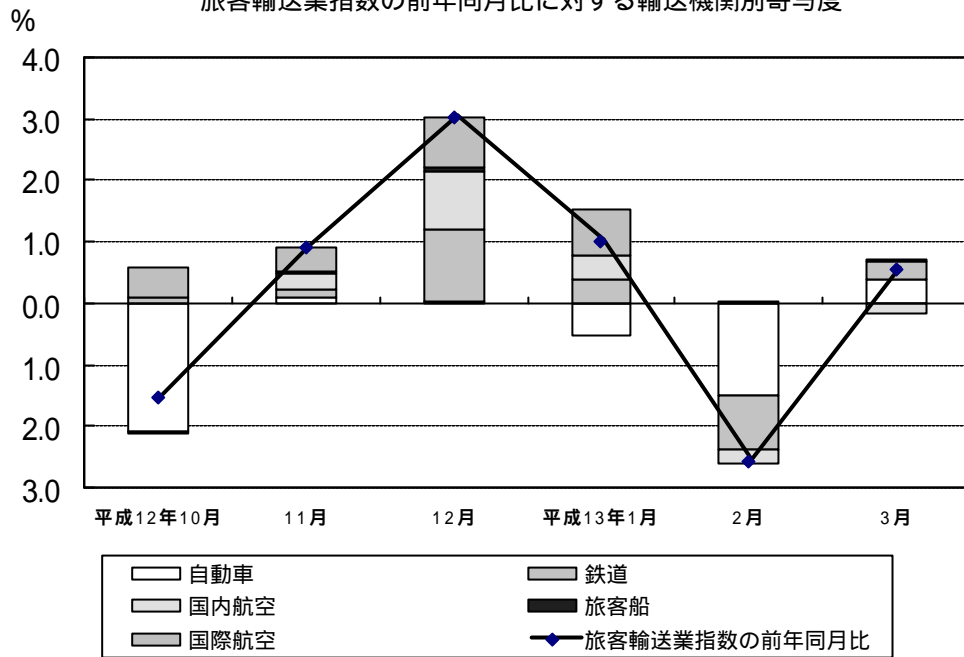
旅客輸送業指数の動向



	旅客輸送		国内旅客						国際旅客			
			J R	民鉄	バス	ハイウェイバス	航空		航空			
平成8年度	103.3	(-1.2)	102.9	(+1.0)	106.1	108.2	99.7	98.7	105.6	113.9	(+8.6)	113.1
平成9年度	103.9	(+0.6)	103.3	(+0.4)	106.2	108.3	100.7	98.0	113.4	117.6	(+3.2)	118.3
平成10年度	102.6	(-1.3)	101.7	(-1.5)	103.4	108.2	101.3	94.4	119.7	120.7	(+2.6)	123.6
平成11年度	102.0	(-0.5)	100.8	(-0.9)	102.4	108.0	99.8	92.6	124.5	129.5	(+7.3)	132.0
平成12年度	102.0	(+0.0)	100.3	(-0.5)	102.5	108.3	98.5	91.1	125.7	144.0	(+11.2)	145.8
平成12年7月	105.4	(+1.5)	103.2	(+2.2)	107.7	107.9	104.7	91.8	127.8	159.4	(+10.7)	159.1
8月	109.6	(+1.9)	106.7	(+1.2)	109.2	108.1	97.4	95.9	165.3	182.0	(+13.0)	181.5
9月	97.7	(-0.8)	95.5	(-1.3)	90.4	104.4	100.6	86.7	129.5	151.7	(+9.2)	151.7
10月	108.7	(+1.5)	107.1	(+2.1)	115.7	110.2	119.5	85.8	135.9	147.2	(+10.4)	146.9
11月	105.0	(+0.9)	103.6	(+0.5)	102.2	110.4	117.1	89.7	127.8	139.2	(+8.2)	139.0
12月	98.5	(-3.0)	96.7	(+2.3)	100.7	107.4	73.5	98.6	120.0	143.2	(+16.7)	143.0
平成13年1月	97.1	(+1.0)	95.2	(+0.2)	97.5	107.5	77.1	95.3	115.6	143.6	(+15.6)	143.2
2月	90.2	(-2.6)	88.8	(-2.8)	90.5	100.1	85.3	79.7	115.6	126.2	(+0.6)	126.2
3月	102.4	(+0.5)	100.6	(+0.5)	101.1	109.4	92.9	94.1	137.3	146.7	(+0.6)	146.5

注) ()内は前年度又は前年同月比増減率。

旅客輸送業指数の前年同月比に対する輸送機関別寄与度



旅客輸送業指数の前年同月比に対する輸送機関別寄与度 (単位 :%)

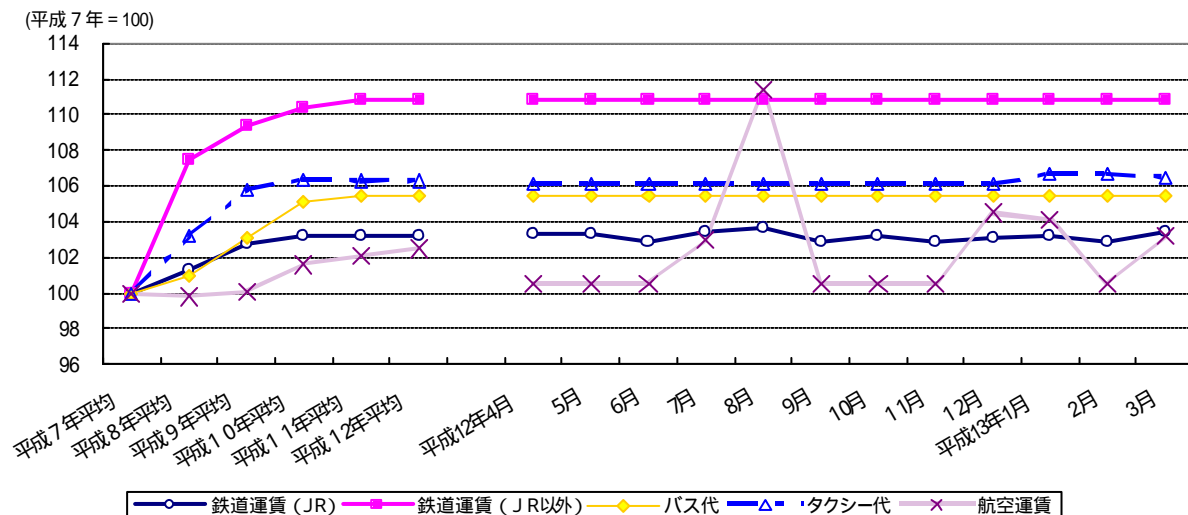
	輸送業指数 前年同月比	国内旅客				国際旅客	
		自動車	鉄道	航空	旅客船	航空	
平成12年10月	1.5	2.0	2.1	0.1	0.0	0.0	0.5
11月	0.9	0.5	0.1	0.1	0.3	0.0	0.4
12月	3.0	2.2	0.0	1.2	0.9	0.0	0.8
平成13年1月	1.0	0.2	0.5	0.4	0.4	0.0	0.8
2月	2.6	2.6	1.5	0.9	0.2	0.0	0.0
3月	0.5	0.5	0.4	0.3	0.2	0.0	0.0

注) 表の数値は表彰単位未満で四捨五入しているため、内訳を足しあげても数値が必ずしも合計とは一致しない。

【価格指数の動向】

総務省統計局「消費者物価指数月報」によると、3月の各輸送機関の指数は、航空は前月比2.7p増の103.2、タクシーは同0.2p減の106.5となっている。

旅客輸送関連の消費者物価指数の動向



【貨物交通産業の収支・経営の動向】

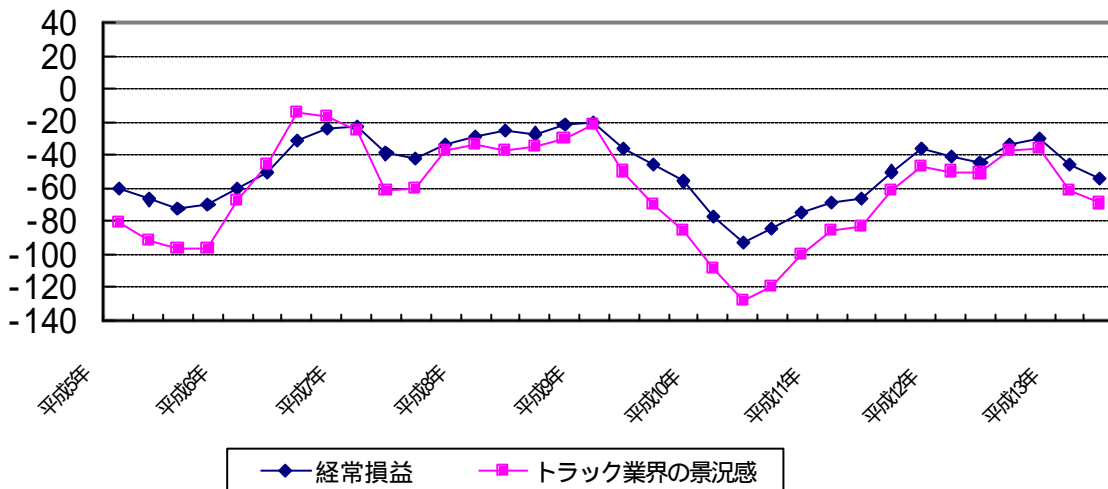
(ア) トラック<平成13年1月～3月>

4月に発表された(社)全日本トラック協会「第33回トラック運送業界の景況感(速報)」によれば、平成13年1月～3月期の景況感の状況は、我が国企業の企業マインド悪化の影響等を受けて、3四半期ぶりに再び悪化を示し、平成11年7月～9月の水準に戻った。経常利益も同様に悪化した。

業種別に見ると、特積みは宅配貨物の営業利益が改善する一方、宅配以外の特積み貨物事業者の営業利益、一般の営業利益は悪化した。全事業者の運賃水準は、やや下落と回答する事業者が多い状況。

4月～6月期の先行きについても、先行き悪化の懸念が強まっている。

トラック運送業界の景況感・経常損益Dの推移

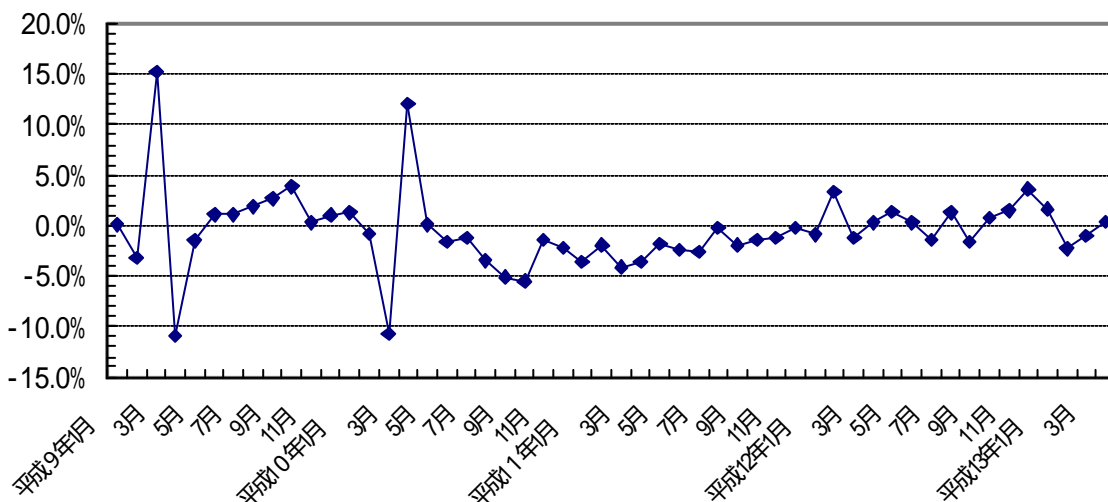


【旅客交通産業の収支・経営の動向】

(ア) JR6社<平成13年4月>

JR旅客会社6社の4月の取扱収入(速報値)は、前年並で推移しており、前年同月比0.4%増となった。

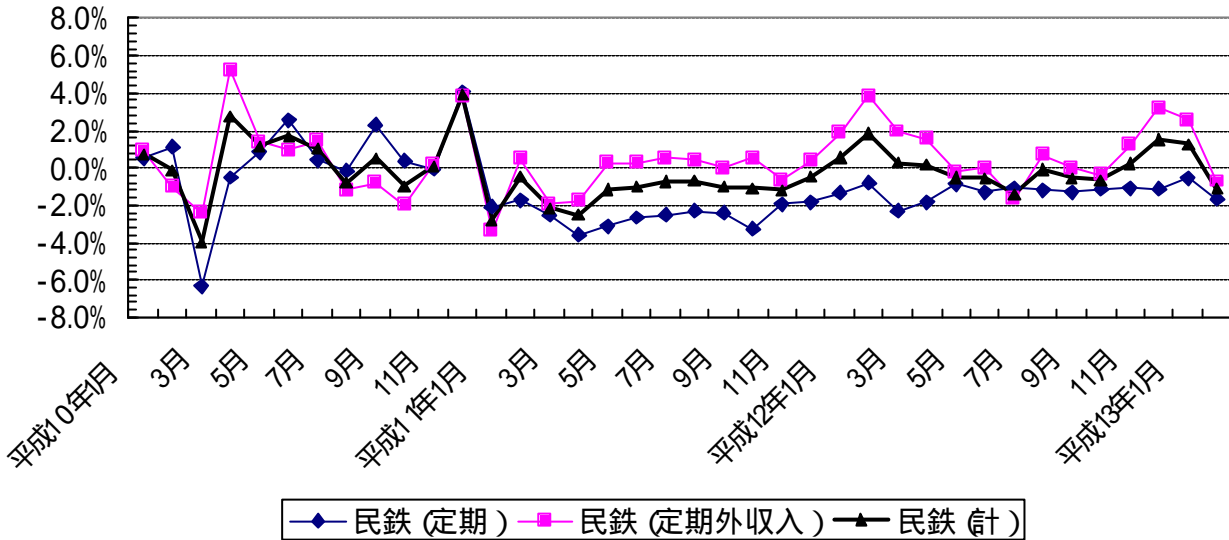
JR旅客会社6社の取扱収入の推移(速報値ベース、前年同月比)



(イ) 民鉄 <平成13年2月>

民鉄事業者の2月の旅客収入の前年同月比は前年が閏年だったことにより、前年同月比1.1%減となった。

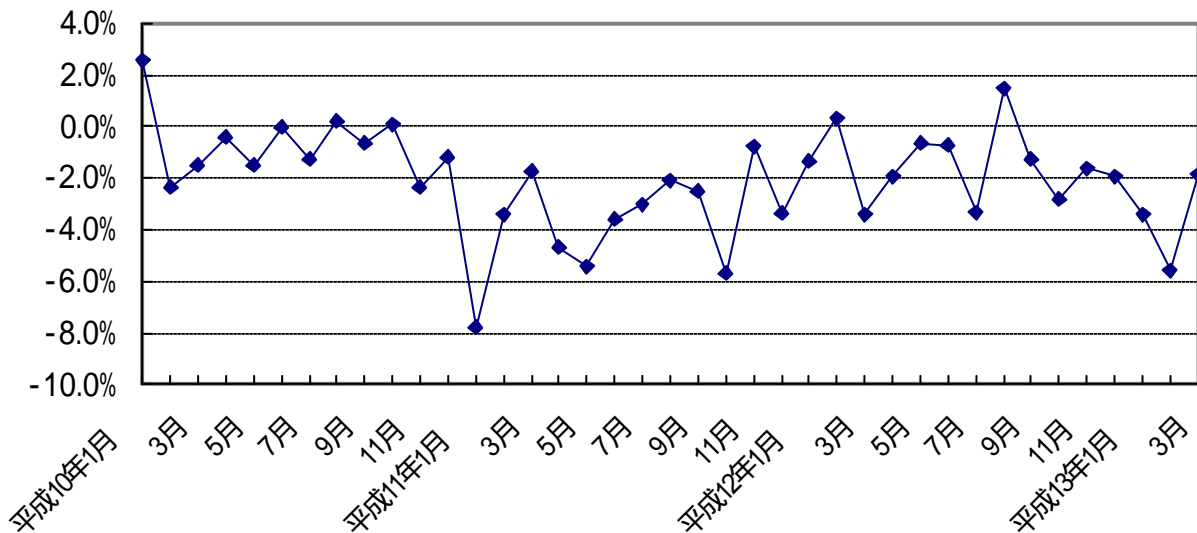
民鉄旅客収入(前年同月比)の推移



(ウ) バス(東京) <平成13年3月>

東京都のバス事業者(12社)の運送収入(乗合)の前年同月比は長期的に低迷しており、3月は前年同月比で1.8%減となっている。

東京のバス事業者の運送収入(乗合)の推移(前年同月比)

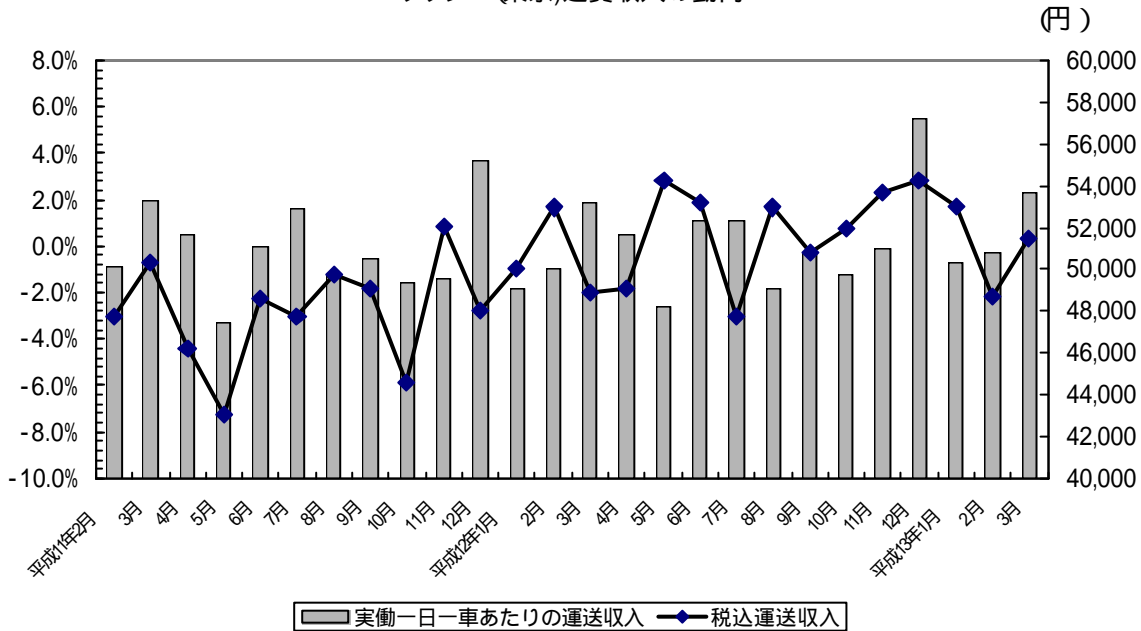


(エ) タクシー（東京）＜平成13年3月＞

（社）東京都乗用旅客自動車協会がまとめた13年3月の東京都のタクシー輸送実績では、協会加入全社の税込運送収入が前年同月比0.3%増の432億2,476万円となり、実働一日一車当たり運送収入は、同1.0%増の53,714円となった。

なお、サンプル調査による4月の実績は、税込運送収入が同3.1%減、実働一日一車当たり運送収入が同1.3%減の52,145円となっている。

タクシー（東京）運賃収入の動向



(オ) 航空（邦社8社）＜平成13年1月～3月＞

国土交通省航空局がとりまとめた平成13年1月から3月までの国内航空会社の国内旅客輸送の輸送人員・人キロ、旅客収入及び輸送人キロ当たり旅客収入は、以下のとおりとなった。

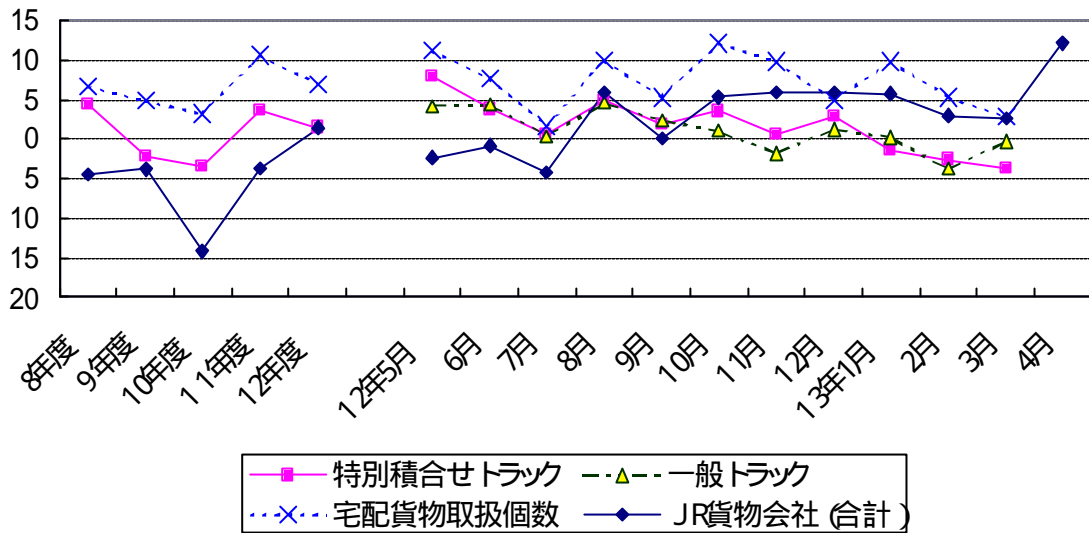
8社計の旅客収入は3,123億円、輸送人キロ当たり旅客収入は16.2円となった。なお、平成12年度の輸送人キロ当たり旅客収入は16.8円となっている。

航空運賃情報（平成13年1月～3月）

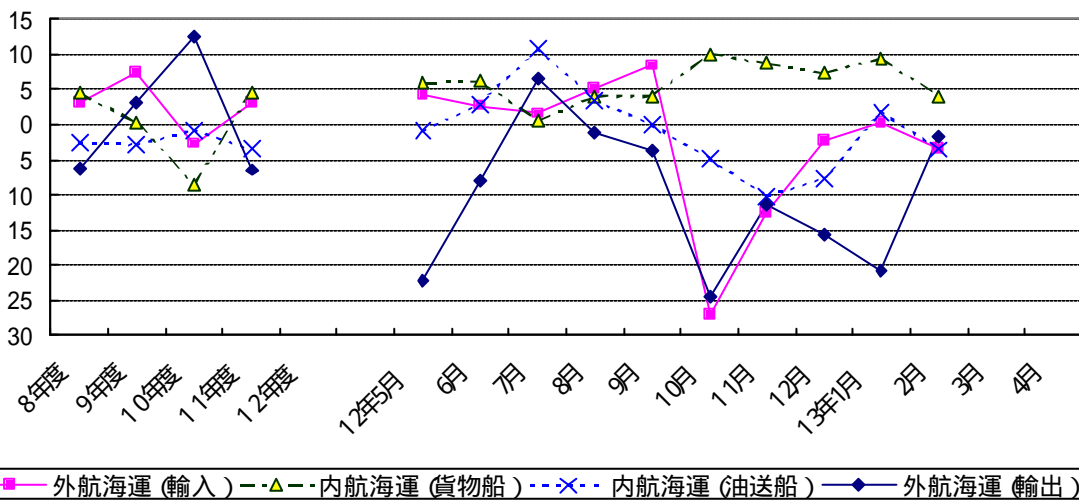
	輸送人員		輸送人キロ		旅客収入 (百万円)	輸送人キロ 当たり旅客 収入(円)
	原数値(人)	前年同期比	原数値(千km)	前年同期比		
日本航空	4,791,191	98.0%	4,720,270	96.6%	68,907	14.6
全日本空輸	9,561,285	100.7%	8,559,727	100.8%	139,045	16.2
日本エアシステム	4,942,839	99.5%	4,229,333	99.4%	71,845	17.0
日本トランスオーシャン	568,840	100.6%	422,374	101.5%	6,720	15.9
エアーニッポン	1,440,924	94.5%	873,605	96.9%	17,426	19.9
ジャルエクスプレス	193,415	95.6%	124,787	95.7%	2,326	18.6
スカイマークエアラインズ	200,263	87.6%	208,474	88.9%	3,195	15.3
北海道国際航空	195,030	177.8%	174,356	177.8%	2,867	16.4
計	21,893,787	99.6%	19,312,926	99.5%	312,331	16.2

貨物輸送（3月、一部については4月の速報値）

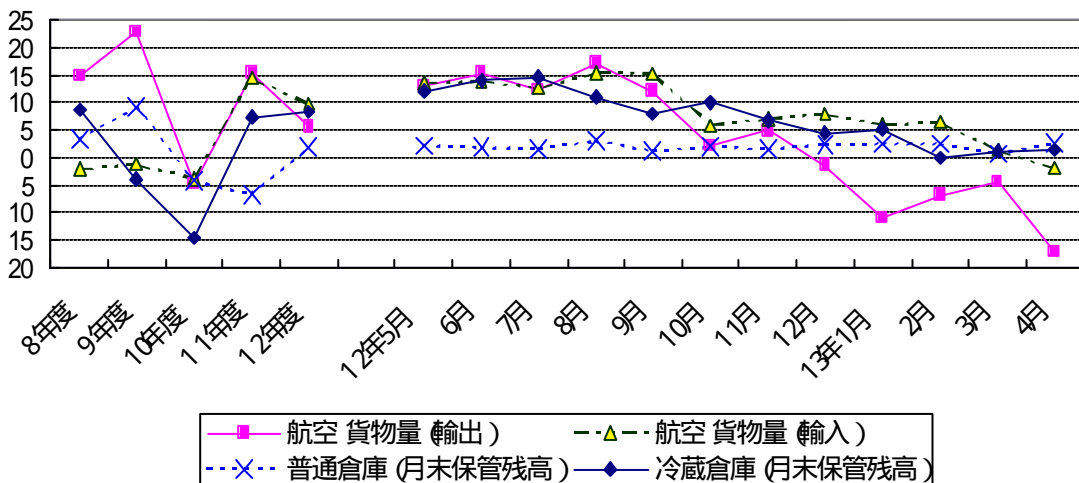
陸上輸送関係データの推移（前年同月比（％））



海上輸送関係データの推移（前年同月比（％））



航空輸送・倉庫関係データの推移（前年同月比（％））



貨物自動車のうち、特別積合せトラックは、農水産品、食料工業品、日用品が減少したため前年同月比で3.7%減となった。

一般トラックは、同0.3%減となった。

なお、宅配貨物取扱個数は、前年同月比2.8%増となった。

		特別積合せトラック (トン)		一般トラック		宅配貨物取扱個数 (千個)	
			前年同期比(%)		前年同期比(%)		前年同期比(%)
暦年	8年	75,917,085	3.0	-	-	1,436,897	6.6
	9年	76,595,713	0.9	-	-	1,524,597	6.1
	10年	72,844,226	4.9	-	-	1,571,878	3.1
	11年	74,368,148	2.1	-	-	1,701,614	8.3
	12年	76,954,895	3.5	-	-	1,848,357	8.6
年度	8年度	77,068,028	4.4	-	-	1,463,179	6.6
	9年度	75,413,916	2.1	-	-	1,533,684	4.8
	10年度	72,742,781	3.5	-	-	1,582,136	3.2
	11年度	75,364,675	3.6	-	-	1,749,210	10.6
	12年度	76,476,908	1.5	-	-	1,870,432	6.9
四半期	12年4月-6月	18,529,756	3.9	-	-	393,020	8.9
	12年7月-9月	19,002,294	2.3	-	-	479,917	5.2
	12年10月-12月	21,262,527	2.3	-	-	586,915	8.0
	13年1月-3月	17,682,331	2.6	-	-	410,580	5.7
月次	12年4月	6,339,558	0.4	1.0	1.0	128,383	8.1
	5月	5,866,146	7.9	4.2	4.2	127,370	11.1
	6月	6,324,052	3.7	4.3	4.3	137,267	7.6
	7月	6,687,138	0.5	0.4	0.4	186,192	1.7
	8月	6,041,502	4.9	4.5	4.5	148,184	9.9
	9月	6,273,654	1.8	2.4	2.4	145,541	5.2
	10月	6,701,899	3.5	1.0	1.0	152,261	12.1
	11月	6,760,891	0.7	1.8	1.8	161,107	9.8
	12月	7,799,737	2.8	1.2	1.2	273,547	4.8
	13年1月	5,330,467	1.3	0.2	0.2	127,009	9.8
	2月	5,709,651	2.6	3.8	3.8	129,330	5.3
	3月	6,642,213	3.7	0.3	0.3	154,241	2.8
	4月						
資料出所		トラック輸送情報(特別積合せトラック27社、一般(特別積合せを除く)トラック約1,100社及び宅配貨物取扱20社)					
(注)(1)p印は速報値を、r印は修正値を示す。(2)年度及び四半期の原数値は、四捨五入の関係で各月の積上げ値と一致しないことがある。							

J R (貨物)のうち、コンテナは農産品・生野菜青果物を除く全ての品目が増加したため、前年同月比4.8%増となった。車扱は車両、石灰石、その他(航空建設に伴う土砂等)が増加したため同0.3%増、全体では同2.6%増であった。

なお、13年4月(速報)は、コンテナが同14.3%増、車扱が同9.4%増、全体では同12.1%増となっている。

		J R 貨物会社(合計) (トン)		車扱 (トン)		コンテナ (トン)	
			前年同期比(%)		前年同期比(%)		前年同期比(%)
暦年	8年	50,342,020	1.7	28,989,125	9.2	21,352,895	10.8
	9年	48,759,296	3.1	26,100,410	10.0	22,658,896	6.1
	10年	42,532,325	12.8	21,375,210	18.1	21,156,116	6.6
	11年	39,628,012	6.8	19,053,920	10.9	20,574,092	2.8
	12年	39,731,144	0.3	19,167,573	0.6	20,563,562	0.1
年度	8年度	49,743,070	4.5	27,998,085	11.2	21,744,995	5.7
	9年度	47,831,425	3.8	25,304,287	9.6	22,526,139	3.6
	10年度	41,047,722	14.2	20,161,601	20.3	20,886,121	7.3
	11年度	39,540,639	3.7	19,025,981	5.6	20,514,658	1.8
	12年度	40,108,317	1.4	19,425,593	2.1	20,682,715	0.8
四半期	12年4月-6月	8,808,264	5.0	4,034,885	4.5	4,773,370	5.3
	12年7月-9月	9,434,660	0.5	4,306,360	1.2	5,128,300	2.0
	12年10月-12月	11,187,928	5.7	5,506,222	7.5	5,681,706	4.0
	13年1月-3月	10,677,465	3.7	5,578,126	4.8	5,099,339	2.4
月次	12年4月	2,955,623	11.0	1,356,269	8.7	1,599,345	12.9
	5月	2,810,408	2.3	1,321,504	1.1	1,488,904	3.4
	6月	3,042,233	0.8	1,357,112	3.3	1,685,121	1.3
	7月	3,030,352	4.2	1,320,137	8.0	1,710,215	1.0
	8月	3,176,284	5.9	1,505,405	3.7	1,670,879	7.9
	9月	3,228,024	0.2	1,480,818	0.7	1,747,206	0.3
	10月	3,587,980	5.3	1,678,642	10.8	1,909,338	0.8
	11月	3,641,495	5.9	1,774,038	6.6	1,867,457	5.2
	12月	3,958,453	5.9	2,053,542	5.7	1,904,911	6.1
	13年1月	3,281,290	5.7	1,820,696	9.9	1,460,594	1.0
	2月	3,570,138	2.9	1,926,429	4.8	1,643,709	0.8
	3月	3,826,037	2.6	1,831,001	0.3	1,995,036	4.8
	4月	3,312,628	12.1	1,484,428	9.4	1,828,200	14.3
資料出所		日本貨物鉄道株式会社					

内航海運の、13年3月の貨物船（速報：13社）は、その他の特種品、穀物が減少したが、砂利・砂・石材、石炭、他の非金属鉱物が増加し、6,959千トン、前年同月比で0.8%増となった。

油送船（速報：8社）は、LPガスを除く全ての品目が減少し、5,274千トン、同10.6%減となった。

		内航海運（貨物船）		内航海運（油送船）		外航海運（輸出）		外航海運（輸入）		外航海運（三週間）		
		(トン)	前年同月比(%)	(トン)	前年同月比(%)	(トン)	前年同月比(%)	(トン)	前年同月比(%)	(トン)	前年同月比(%)	
暦年	8年	301,110	1.5	204,521	3.0	12,909,805	8.5	244,629,515	1.3	65,205,861	15.6	
	9年	305,704	1.5	198,495	2.9	13,215,177	2.4	261,754,086	7.0	75,878,564	16.4	
	10年	285,177	5.3	195,530	4.4	14,968,054	13.3	261,990,527	0.1	76,871,664	1.3	
	11年	285,406	0.1	191,139	2.2	13,896,996	7.2	265,347,896	1.3	83,731,909	8.9	
	12年	302,236	5.9	187,349	2.0	13,196,776	5.0	266,746,486	0.5	85,327,846	1.9	
年度	8年度	302,790	4.5	202,901	2.7	12,962,478	6.4	248,153,438	3.1	65,959,283	12.0	
	9年度	303,575	0.3	197,120	2.8	13,369,959	3.1	266,698,804	7.5	77,542,625	17.6	
	10年度	277,900	8.5	195,584	0.8	15,042,659	12.5	259,424,287	2.7	77,004,466	0.7	
	11年度	290,467	4.5	188,782	3.5	14,077,217	6.4	267,574,241	3.1	88,207,467	14.5	
	12年度											
四半期	12年4月-6月	73,224	4.5	44,776	3.9	3,178,971	7.2	68,148,595	9.3	22,642,176	0.8	
	12年7月-9月	73,628	2.8	46,808	1.5	3,471,208	0.4	70,282,716	5.0	22,443,930	3.4	
	12年10月-12月	83,130	8.7	46,016	7.6	3,109,608	17.2	62,093,013	13.8	18,364,813	17.1	
	13年1月-3月											
月次	12年 4月	24,049	1.3	15,609	1.5	1,216,291	10.0	25,588,486	20.6	7,415,717	7.6	
	5月	23,856	5.9	14,516	0.9	941,116	22.3	21,684,820	4.3	6,927,177	8.3	
	6月	25,319	6.2	14,651	2.9	1,021,564	7.9	20,875,289	2.7	8,299,282	3.3	
	7月	24,644	0.5	15,732	10.8	1,191,726	6.5	23,765,891	1.6	7,639,529	2.7	
	8月	24,644	4.0	15,929	3.5	1,094,974	1.2	22,770,024	5.2	6,730,526	1.3	
	9月	24,340	4.0	15,147	0.0	1,184,508	3.6	23,746,801	8.4	8,073,875	14.8	
	10月	27,741	10.0	14,509	4.9	945,621	24.6	17,252,644	27.1	5,453,664	22.7	
	11月	27,046	8.7	14,602	10.2	1,097,583	11.3	20,756,434	12.4	6,300,324	16.5	
	12月	28,343	7.3	16,905	7.6	1,066,404	15.7	24,083,935	2.4	6,610,825	12.4	
	13年 1月	24,586	9.4	16,549	1.8	794,577	20.8	22,509,898	0.3	5,478,903	20.5	
	2月	25,752	4.0	15,873	3.6	1,082,510	1.6	20,424,930	3.3	5,490,002	26.3	
	3月											
	4月											
	資料出所		内航船舶輸送統計月報				外航船舶運航事業3社の輸送トン数				外航船舶運航事業3社の輸送トン数	

(注) (1)平成13年3月公表分より、内航海運の数値は「内航船舶輸送統計月報」の数値に差し替え、従来の主要3社(貨物船)、8社(油送船)の速報値は「2.国土交通産業の概況(3)の内航海運のコメント」参照。(2)内航海運の数値に自家用は含まない。(3)外航海運は、平成11年4月に大阪商船三井商船とナビックスラインが合併したため、商船三井、日本郵船、川崎汽船の社となった。

外貿コンテナ（12月分）は、輸出は前年同月比0.8%増、輸入は同9.5%増となった。

なお、13年1月（速報）は、輸出は前年同月比6.1%減、輸入は同12.0%増となった。

		外貿コンテナ（輸出）		外貿コンテナ（輸入）		運賃指数・タンカー		運賃指数・不定期船		
		(トン)	前年同月比(%)	(トン)	前年同月比(%)	前年同月増減	前年同月増減	前年同月増減	前年同月増減	
暦年	8年	65,723,821	4.8	76,225,572	6.9	60.4	13.1	193.4	14.5	
	9年	67,177,617	2.2	75,777,373	0.6	67.5	11.8	192.6	0.4	
	10年	63,409,472	5.6	70,155,309	7.4	63.0	6.7	172.2	10.6	
	11年	63,695,864	0.5	77,439,518	10.4	48.0	23.8	178.3	3.6	
	12年	66,501,618	4.4	88,922,886	14.8	97.6	103.4	198.4	11.3	
年度	8年度	65,684,623	2.7	76,412,875	4.6	59.3	5.4	193.7	11.5	
	9年度	66,556,004	1.3	74,557,182	2.4	67.8	14.4	187.7	3.1	
	10年度	63,233,417	5.0	71,046,724	4.7	62.7	7.6	168.8	10.1	
	11年度	64,738,220	2.4	80,346,047	13.1	46.8	25.4	183.8	8.9	
	12年度					114.0	143.7	199.7	8.6	
四半期	12年4月-6月	16,981,117	5.7	21,712,660	13.4	82.2	93.6	195.3	12.5	
	12年7月-9月	17,068,941	5.4	22,582,272	18.2	111.7	151.9	203.7	12.7	
	12年10月-12月	16,593,737	0.1	23,751,529	12.0	143.5	204.7	204.3	7.2	
	13年1月-3月					118.6	122.9	195.3	2.6	
月次	12年 4月	5,670,277	1.7	7,296,443	11.5	69.3	20.5	191.0	19.0	
	5月	5,431,897	7.1	7,363,977	14.8	81.4	43.6	193.0	20.0	
	6月	5,878,943	8.4	7,052,240	13.8	95.8	55.1	202.0	26.0	
	7月	5,759,934	1.2	7,427,392	16.1	100.9	51.5	202.0	23.0	
	8月	5,377,954	8.0	7,562,498	21.3	105.5	63.2	203.0	25.0	
	9月	5,931,053	7.2	7,592,382	17.3	128.6	87.3	206.0	21.0	
	10月	5,528,452	3.2	8,007,253	15.4	136.2	89.2	207.0	22.0	
	11月	5,190,817	2.4	7,810,408	11.1	134.3	84.8	206.0	11.0	
	12月	5,874,468	0.8	7,933,868	9.5	160.1	115.3	200.0	8.0	
	13年 1月	4,197,548	6.1	7,377,286	12.0	151.8	103.8	193.0	3.0	
	2月					117.2	63.9	198.0	7.0	
	3月					86.7	28.4	195.0	5.0	
	4月									
	資料出所		五大港の取扱トン数（東京港、横浜港、名古屋港、大阪港、神戸港）				ロイズ・オブ・ロンドンプレス発行のロイズシップマネージャーによる運賃指数			

(注) (1)外貿コンテナのトン数は、ブレードトンである。(2)タンカー運賃指数は、ワールドスケールレート(3)不定期船運賃指数は、19657~19666=100(4)運賃指数の暦年、年度、四半期の数値は、当該期間の月次数値の平均値。

航空は、国内線は前年同月比0.3%減となった。

なお、13年4月（速報）は同2.8%減となっている。

一方、外国航空会社を含めた新東京国際空港及び関西国際空港の輸出入（継越貨物を除く）をみると、輸出は、前年同月比4.3%減、輸入は同1.4%増となった。

なお、13年4月（速報）は、輸出は前年同月比17.2%減、輸入は同1.9%減となっている。

国際線（邦社のみ）は同7.9%減となり、13年4月（速報）は同14.1%減となっている。

		航空貨物量（輸出）		航空貨物量（輸入）		航空（国内線）		航空（国際線）		
		（トン）	前年同月比(%)	（トン）	前年同月比(%)	（トン）	前年同月比(%)	（トン）	前年同月比(%)	
暦年	8年	665,207	8.1	959,801	0.2	785,312	3.9	907,550	3.0	
	9年	855,912	28.7	955,029	0.5	822,029	4.7	1,013,848	11.7	
	10年	828,816	3.2	902,982	5.4	812,038	1.2	1,011,081	0.3	
	11年	924,700	11.6	1,013,025	12.2	841,424	3.6	1,161,013	14.8	
	12年	1,027,017	11.1	1,134,482	12.0	924,500	9.9	1,189,393	2.4	
年度	8年度	707,507	15.0	957,789	2.0	833,554	10.1	875,520	2.1	
	9年度	869,539	22.9	946,685	1.2	848,155	1.8	970,460	10.8	
	10年度	828,515	4.7	911,062	3.8	855,814	0.9	993,967	2.4	
	11年度	956,118	15.4	1,044,182	14.6	893,264	4.4	1,155,450	16.2	
	12年度	1,010,276	5.7	1,145,832	9.7	929,623	4.1	1,161,264	0.5	
四半期	12年4月～6月	256,479	15.4	278,173	13.9	215,527	6.2	296,178	5.0	
	12年7月～9月	259,993	13.8	285,136	14.5	239,291	4.4	304,762	2.6	
	12年10月～12月	275,935	1.9	309,988	7.0	261,098	4.6	306,184	7.3	
	13年1月～3月	217,869	7.1	272,535	4.3	213,707	1.0	254,139	4.1	
月次	12年	4月	86,030	17.6	95,277	14.0	75,843	5.3	100,463	14.5
		5月	79,898	13.1	88,770	13.6	69,258	9.4	93,814	7.5
		6月	90,551	15.4	94,126	14.0	70,426	4.1	101,901	7.3
		7月	86,303	12.5	94,247	12.7	81,123	2.8	102,647	8.6
	8月	81,112	17.3	93,045	15.4	79,206	5.2	97,589	6.7	
	9月	92,578	12.2	97,844	15.3	78,962	5.4	104,526	7.7	
	10月	94,602	2.1	104,289	5.9	81,752	3.7	106,732	0.5	
	11月	91,930	5.0	103,322	7.1	78,028	6.4	101,914	1.6	
	12月	89,403	1.3	102,377	8.0	101,318	4.0	97,538	3.3	
	13年	1月	63,061	10.9	78,437	6.0	64,446	6.7	73,517	14.0
		2月	72,373	6.8	88,972	6.5	66,561	2.6	83,586	5.4
		3月	82,435	4.3	105,126	1.4	82,700	0.3	97,036	7.9
		4月	71,258	17.2	93,501	1.9	69,756	2.8	89,712	14.1
	資料出所		新東京国際空港（東京税関調べ） 関西国際空港（大阪税関調べ）				航空輸送統計速報 最新値は邦社主要5社の輸送トン数の合計（速報）			
	(注) (1)航空貨物量（輸出、輸入）は、継越貨物（税関に仮上陸届を提出した通過貨物）を含まない。(2)航空（国際線）は、邦社の輸送量を集計したもので、三国間の貨物輸送量を含む。									

普通倉庫（大手21社）は、入庫高が前年同月比4.4%減、保管残高が同0.7%増、倉庫回転率が2.2ポイント減の49.1となった。

なお、13年4月は入庫高同8.1%増、保管残高が同2.6%増、倉庫回転率が1.9ポイント増の46.7となった。

		普通倉庫（月間入庫高）		普通倉庫（月末保管残高）		普通倉庫回転率			
		（千トン）	前年同月比(%)	（千トン）	前年同月比(%)		前年同月増減		
暦年	8年	2,623	1.0	5,336	2.0	48.7	-		
	9年	2,692	2.6	5,788	8.5	44.3	4.3		
	10年	2,481	7.8	5,840	0.9	42.2	2.1		
	11年	2,472	0.4	5,295	9.3	49.3	7.1		
	12年	2,528	2.3	5,369	1.4	46.7	2.6		
年度	8年度	2,639	0.8	5,415	3.4	47.9	-		
	9年度	2,670	1.2	5,917	9.3	42.7	5.2		
	10年度	2,447	8.3	5,671	4.1	44.4	1.7		
	11年度	2,502	2.2	5,293	6.7	49.1	4.7		
	12年度	2,531	1.2	5,395	1.9	46.4	2.7		
四半期	12年4月～6月	2,458	1.6	5,469	1.8	44.5	2.1		
	12年7月～9月	2,502	3.1	5,371	2.0	47.1	0.4		
	12年10月～12月	2,680	2.7	5,261	2.0	51.4	0.3		
	13年1月～3月	2,485	0.5	5,477	1.9	44.3	0.6		
月次	12年	4月	2,435	7.2	5,455	1.2	44.8	3.7	
		5月	2,440	2.7	5,499	2.2	44.2	0.1	
		6月	2,499	0.3	5,452	1.8	46.1	0.6	
		7月	2,532	0.8	5,390	1.6	47.3	0.3	
	8月	2,541	9.3	5,462	3.2	46.2	2.2		
	9月	2,432	0.5	5,262	1.2	47.2	0.2		
	10月	2,692	10.7	5,287	2.1	50.8	3.7		
	11月	2,578	5.5	5,288	1.6	48.7	3.6		
	12月	2,770	3.8	5,210	2.4	53.5	0.6		
	13年	1月	2,324	6.5	5,395	2.5	42.1	1.6	
		2月	2,417	0.9	5,513	2.6	43.2	0.7	
		3月	2,714	4.4	5,522	0.7	49.1	2.2	
4月		2,631	8.1	5,597	2.6	46.7	1.9		
資料出所		倉庫大手21社の合計トン数							
注(1)普通倉庫の入庫高・保管残高の年度、四半期の数値は月平均である。(2)回転率は、(入庫高+出庫高)÷(前月残高+当月残高)×100で算出した。									

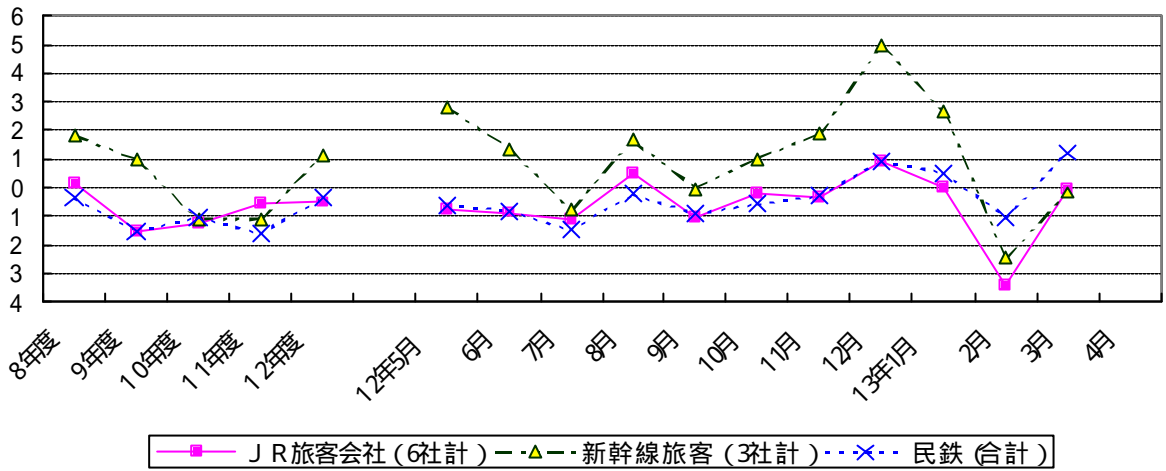
冷蔵倉庫（東京都所在事業所）は、入庫高が前年同月比4.5%増、保管残高が同1.2%増、倉庫回転率が1.2ポイント増の48.2となった。

なお、13年4月は入庫高1.8%増、保管残高が1.4%増、倉庫回転率が0.1ポイント増の47.6となった。

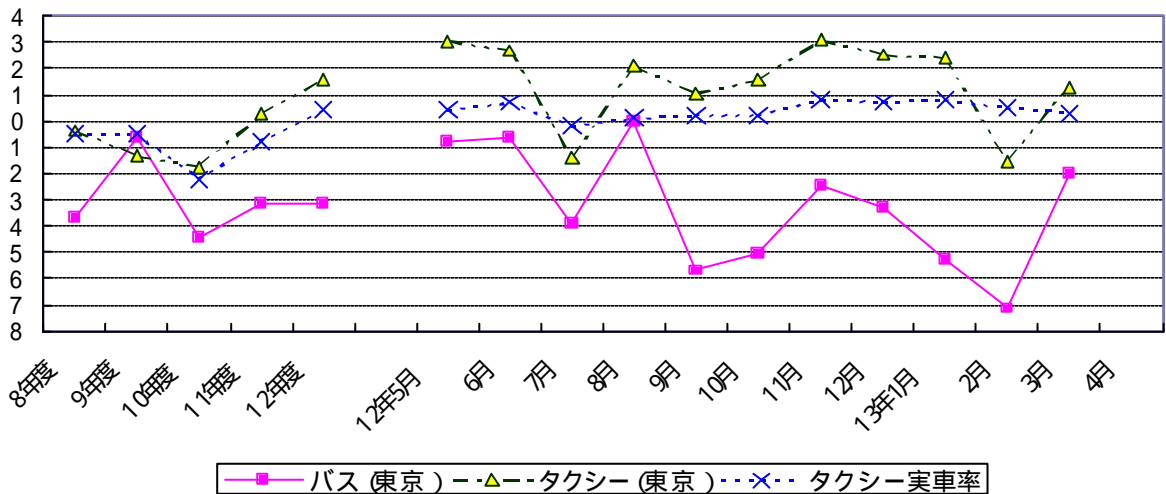
		冷蔵倉庫(月間入庫高)		冷蔵倉庫(月末保管残高)		冷蔵倉庫回転率	
		(トン)	前年同月比(%)	(トン)	前年同月比(%)	前年同月増減	
暦年	8年	221,288	0.2	549,775	5.1	38.8	-
	9年	208,883	5.6	549,903	0.0	38.0	0.8
	10年	211,689	1.3	470,548	14.4	49.3	11.3
	11年	235,793	11.4	481,342	2.3	48.4	0.9
	12年	248,513	5.4	534,976	11.1	43.6	4.8
年度	8年度	219,429	0.6	562,196	8.7	36.5	-
	9年度	208,605	4.9	540,758	3.8	39.8	3.3
	10年度	219,018	5.0	462,217	14.5	51.5	11.7
	11年度	241,560	10.3	496,420	7.4	46.8	4.7
	12年度	248,834	3.0	537,809	8.3	44.1	2.7
四半期	12年4月～6月	244,282	6.5	528,734	13.8	46.4	3.4
	12年7月～9月	249,170	3.1	543,529	11.2	45.1	3.1
	12年10月～12月	261,052	2.2	534,995	7.1	49.2	1.4
	13年1月～3月	240,830	0.5	543,980	2.1	43.8	0.6
月次	12年 4月	246,652	2.5	526,901	15.2	47.5	6.0
	5月	246,967	6.3	531,546	12.2	46.2	1.9
	6月	239,227	11.0	527,755	14.0	45.5	1.7
	7月	261,412	5.2	542,887	14.7	47.4	4.6
	8月	255,190	4.2	548,938	11.1	46.2	2.3
	9月	230,908	0.2	538,761	8.0	43.4	2.8
	10月	254,669	9.2	542,602	10.0	46.7	0.9
	11月	257,186	2.2	542,191	6.7	47.5	3.6
	12月	271,301	0.4	520,191	4.5	53.1	1.6
	13年 1月	239,269	7.1	546,492	5.3	42.4	0.5
	2月	217,120	9.7	538,211	0.0	40.8	2.9
	3月	266,102	4.5	547,237	1.2	48.2	1.2
	4月	251,085	1.8	534,230	1.4	47.6	0.1
資料出所		東京都所在冷蔵庫事業所の合計トン数					
(注)①冷蔵倉庫の入庫高・保管残高の年度、四半期の数値は月平均である。(2)回転率は、(入庫高+出庫高)÷(前月残高+当月残高)×100で算出した。							

旅客輸送（3月、一部については4月の速報値）

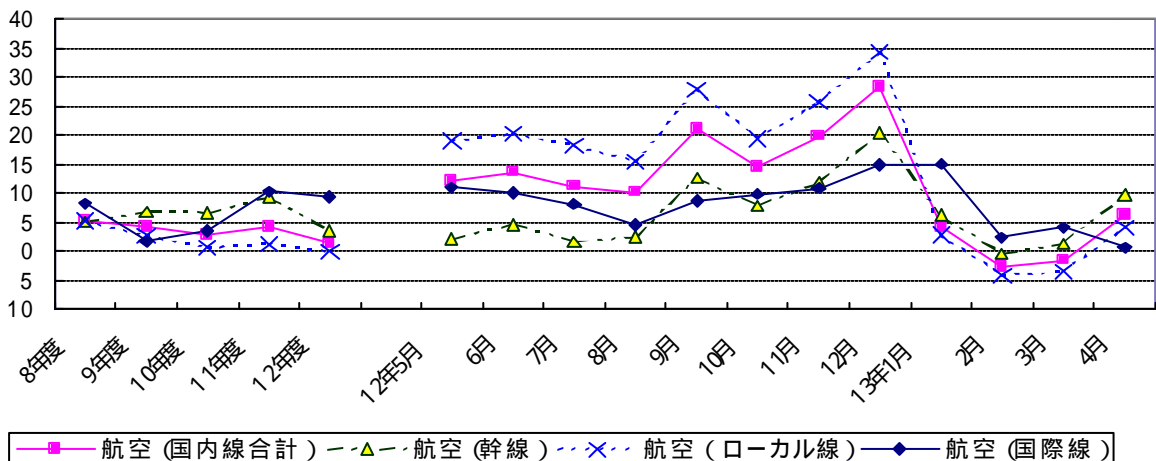
鉄道輸送関係データの推移（前年同月比（％））



陸上輸送関係データの推移（前年同月比（％））



航空輸送関係データの推移（前年同月比（％））



JR(旅客)は、前年同月比0.1%減となった。このうち、定期旅客は同0.3%減、定期外旅客は同0.2%増、新幹線旅客は同0.2%減であった。

		JR旅客会社(6社計)		JR旅客会社(定期)		JR旅客会社(定期外)		新幹線旅客(3社計)		
		(千人)	前年同月比(%)	(千人)	前年同月比(%)	(千人)	前年同月比(%)	(千人)	前年同月比(%)	
暦年	8年	8,960,975	0.5	5,651,454	0.4	3,309,521	2.1	281,154	7.6	
	9年	8,937,382	0.3	5,647,187	0.1	3,290,195	0.6	282,963	0.6	
	10年	8,790,425	1.6	5,534,941	2.0	3,255,484	1.1	282,847	0.0	
	11年	8,687,305	1.2	5,449,982	1.5	3,237,323	0.6	276,743	2.2	
	12年	8,678,976	0.1	5,428,235	0.4	3,250,741	0.4	280,592	1.4	
年度	8年度	8,997,032	0.2	5,681,078	0.3	3,315,954	1.0	280,964	1.8	
	9年度	8,859,194	1.5	5,589,047	1.6	3,270,147	1.4	283,655	1.0	
	10年度	8,748,335	1.3	5,507,024	1.5	3,241,311	0.9	280,520	1.1	
	11年度	8,701,482	0.5	5,451,971	1.0	3,249,511	0.3	277,432	1.1	
	12年度	8,655,816	0.5	5,408,436	0.8	3,247,380	0.1	280,606	1.1	
四半期	12年4月~6月	2,248,935	0.6	1,438,922	0.7	810,013	0.3	72,521	1.7	
	12年7月~9月	2,164,093	0.5	1,346,792	0.8	817,301	0.1	68,247	0.3	
	12年10月~12月	2,183,895	0.1	1,361,490	0.2	822,405	0.6	74,313	2.5	
	13年1月~3月	2,058,893	1.1	1,261,232	1.5	797,661	0.4	65,525	0.0	
	12年4月	741,519	0.1	460,587	0.6	280,932	0.9	27,449	1.0	
月次	5月	771,487	0.8	499,072	0.6	272,415	1.1	22,914	2.8	
	6月	735,929	0.9	479,263	0.9	256,666	0.7	22,158	1.3	
	7月	733,678	1.1	456,637	0.8	277,041	1.6	24,547	0.8	
	8月	718,407	0.5	433,750	0.1	284,657	1.5	24,028	1.6	
	9月	712,008	1.1	456,405	1.5	255,603	0.3	19,672	0.0	
	10月	750,297	0.2	480,103	0.1	270,194	0.7	27,994	1.0	
	11月	730,333	0.3	463,220	0.5	267,113	0.1	23,865	1.9	
	12月	703,265	0.9	418,167	0.2	285,098	2.5	22,454	5.0	
	13年1月	723,054	0.0	463,863	0.1	259,191	0.2	22,393	2.7	
	2月	632,047	3.4	384,314	4.7	247,733	1.4	21,044	2.5	
	3月	703,792	0.1	413,055	0.3	290,737	0.2	22,088	0.2	
	4月									
	資料出所		旅客鉄道株式会社6社の輸送人員							
	(注) JR旅客の原数値は、各旅客鉄道会社輸送実績の合計であるため、2社以上にまたがる旅客は重複計上されている。なお、重複計上の割合は、日本国有鉄道の60年度の実績によれば6社合計で2%程度(新幹線旅客は15%~20%程度)と推定される。									

民鉄は、前年同月比1.2%増となった。このうち、定期旅客は同1.2%増、定期外旅客は同1.2%増であった。なお、13年4月(速報:15社)は、前年同月比は1.1%減となり、このうち、定期旅客は同2.6%減、定期外旅客は同1.4%増となっている。

		民鉄(合計)		民鉄(定期)		民鉄(定期外)				
		(千人)	前年同月比(%)	(千人)	前年同月比(%)	(千人)	前年同月比(%)			
暦年	8年	13,557,248	0.5	8,127,328	1.9	5,429,919	1.8			
	9年	13,472,614	0.6	8,087,132	0.5	5,385,483	0.8			
	10年	13,311,282	1.2	7,918,255	2.1	5,393,025	0.1			
	11年	13,052,999	1.9	7,676,002	3.1	5,376,998	0.3			
	12年	12,980,735	0.6	7,543,918	1.7	5,436,819	1.1			
年度	8年度	13,596,267	0.4	8,151,345	1.6	5,444,921	1.5			
	9年度	13,385,819	1.5	8,020,740	1.6	5,365,079	1.5			
	10年度	13,249,271	1.0	7,870,154	1.9	5,379,118	0.3			
	11年度	13,032,763	1.6	7,628,935	3.1	5,403,827	0.5			
	12年度	12,988,263	0.3	7,535,303	1.2	5,452,962	0.9			
四半期	12年4月~6月	3,377,384	0.7	2,007,206	1.7	1,370,178	0.8			
	12年7月~9月	3,192,082	0.9	1,850,110	1.5	1,341,974	0.0			
	12年10月~12月	3,272,535	0.0	1,892,177	1.2	1,380,358	1.6			
	13年1月~3月	3,146,262	0.2	1,785,810	0.5	1,360,452	1.2			
	月次	12年4月	1,108,814	0.6	636,498	2.2	472,316	1.6		
5月		1,146,953	0.6	688,870	1.3	458,083	0.4			
6月		1,121,617	0.8	681,838	1.6	439,779	0.4			
7月		1,083,592	1.5	626,582	1.4	457,010	1.7			
8月		1,053,050	0.2	594,853	1.4	458,198	1.4			
9月		1,055,440	0.9	628,675	1.8	426,766	0.3			
10月		1,110,159	0.6	659,743	1.1	450,416	0.1			
11月		1,106,636	0.3	658,392	1.3	448,244	1.1			
12月		1,055,740	0.9	574,042	1.2	481,698	3.5			
13年1月		1,068,004	0.5	618,232	0.9	449,772	2.5			
2月		1,014,282	1.1	591,299	1.7	422,983	0.2			
3月		1,063,976	1.2	576,279	1.2	487,697	1.2			
4月										
資料出所		鉄道輸送統計調査								
(注) 民鉄とはJR以外の鉄軌道事業をいう。なお、数値については、確定値でなく概算値である。										

バス（都営バス及び乗合11社）は、前年同月比2.0%減となった。

また、タクシー（東京）は、前年同月比1.3%増となった。実働率でみると1.4ポイント減の86.8、実車率でみると同0.3ポイント増の46.1となった。

なお、13年4月（速報：34社）は前年同月比2.9%減となっている。

		バス（東京）		タクシー（東京）		実車率	
		(千人)	前年同月比(%)	(千人)	前年同月比(%)		前年同月増減
暦年	8年	655,212	3.4	420,209	0.3		-
	9年	646,530	1.3	414,554	1.3	48.0	-
	10年	625,251	3.3	406,855	1.9	46.2	1.8
	11年	600,824	3.9	404,788	0.5	44.9	1.3
	12年	586,275	2.4	412,339	1.9	45.1	0.2
年度	8年度	650,054	3.6	418,340	0.4	48.3	0.5
	9年度	645,938	0.6	412,856	1.3	47.8	0.5
	10年度	617,334	4.4	405,639	1.7	45.6	2.2
	11年度	598,000	3.1	406,685	0.3	44.8	0.8
	12年度	579,345	3.1	413,105	1.6	45.2	0.4
四半期	12年4月～6月	151,983	0.9	101,802	2.7	44.8	0.4
	12年7月～9月	145,412	3.3	103,605	0.5	45.2	0.0
	12年10月～12月	142,989	3.6	106,107	2.4	45.7	0.5
	13年1月～3月	138,961	4.8	101,591	0.8	45.1	0.4
月次	12年 4月	50,507	1.4	34,360	2.3	45.1	0.1
	5月	50,072	0.8	32,660	3.0	43.5	0.4
	6月	51,404	0.6	34,782	2.7	45.7	0.7
	7月	49,476	3.9	35,943	1.4	46.0	0.2
	8月	47,932	0.0	33,858	2.1	44.3	0.1
	9月	48,004	5.7	33,804	1.1	45.3	0.2
	10月	48,802	5.0	34,221	1.5	44.5	0.2
	11月	47,915	2.5	33,879	3.1	45.2	0.8
	12月	46,272	3.3	38,007	2.5	47.3	0.7
	13年 1月	45,383	5.3	33,698	2.4	44.6	0.8
	2月	44,025	7.1	31,314	1.5	44.7	0.5
	3月	49,553	2.0	36,579	1.3	46.1	0.3
	4月						
資料出所	東京特別区及び近郊市街の輸送人員（都営バス及び乗合11社）		東京特別区 武蔵野・三鷹地区及び多摩地区の全社の輸送人員及び実車率				

航空は、国内線は、前年同月比1.6%減となった。このうち、幹線は同1.3%増、ローカル線は同3.5%減であった。

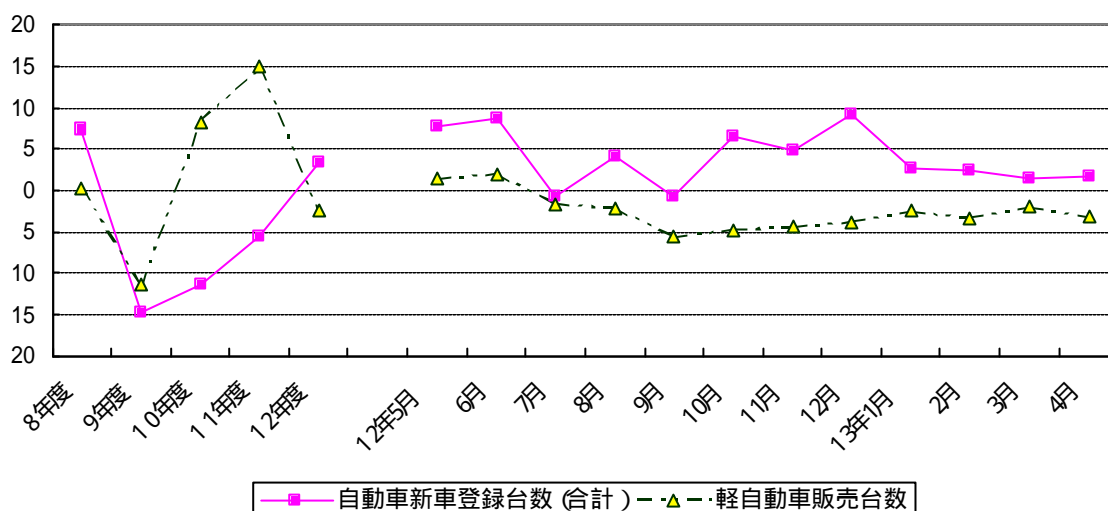
一方、国際線は同4.1%増となった。

なお、13年4月（速報）は、国内線は前年同月比6.3%増、このうち、幹線は同9.7%増、ローカル線は同4.1%増となっている。国際線は同0.6%増となっている。

		航空（国内線合計）		航空（幹線）		航空（ローカル線）		航空（国際線）	
		(千人)	前年同月比(%)	(千人)	前年同月比(%)	(千人)	前年同月比(%)	(人)	前年同月比(%)
暦年	8年	81,151	3.0	28,104	0.3	53,047	2.9	15,637,201	12.1
	9年	85,237	5.0	30,188	7.4	55,049	3.8	16,236,584	3.8
	10年	86,790	1.8	31,687	5.0	55,103	0.1	16,390,169	0.9
	11年	90,588	4.4	34,869	10.0	55,718	1.1	18,074,280	10.3
	12年	92,895	2.5	36,472	4.6	56,422	1.3	19,792,710	9.5
年度	8年度	82,131	5.2	28,492	5.0	53,639	5.2	15,866,034	8.2
	9年度	85,555	4.2	30,468	6.9	55,087	2.7	16,126,381	1.6
	10年度	87,910	2.8	32,476	6.6	55,434	0.6	16,686,288	3.5
	11年度	91,590	4.2	35,501	9.3	56,089	1.2	18,402,869	10.3
	12年度	92,842	1.4	36,671	3.3	56,171	0.1	20,110,832	9.3
四半期	12年4月～6月	21,356	0.9	8,147	1.6	13,209	0.4	4,768,336	11.9
	12年7月～9月	25,221	0.3	9,855	1.1	15,366	1.3	5,436,351	7.1
	12年10月～12月	23,878	5.3	9,442	8.4	14,436	3.4	4,986,238	11.8
	13年1月～3月	22,388	0.2	9,227	2.2	13,161	1.9	4,919,907	6.9
月次	12年 4月	6,837	3.1	2,642	4.1	4,195	2.4	1,526,878	14.7
	5月	7,374	1.2	2,739	1.2	4,635	1.2	1,581,019	11.0
	6月	7,145	0.9	2,766	2.1	4,379	0.2	1,660,439	10.1
	7月	7,856	2.7	3,067	2.0	4,789	3.1	1,785,663	8.1
	8月	9,287	4.1	3,512	2.3	5,775	5.2	1,891,748	4.6
	9月	8,078	7.0	3,276	8.4	4,802	6.1	1,758,940	8.8
	10月	8,535	0.8	3,312	3.8	5,223	1.0	1,692,699	9.9
	11月	8,093	4.7	3,128	7.5	4,965	3.1	1,667,851	10.9
	12月	7,250	12.0	3,002	15.0	4,248	10.0	1,625,688	14.8
	13年 1月	6,948	4.2	2,871	6.2	4,077	2.8	1,644,581	15.0
	2月	7,114	2.7	2,955	0.5	4,160	4.2	1,554,489	2.4
	3月	8,326	1.6	3,401	1.3	4,924	3.5	1,720,837	4.1
	4月	7,196	6.3	2,898	9.7	4,298	4.1	1,536,026	0.6
資料出所	航空輸送統計速報 最新値は、邦社主要9社の速報値による。							日本航空、日本アジア航空、全日本空輸及び日本エアシステムの輸送人員	

自動車登録台数、高速道路走行台数（3月、一部については4月の速報値）

自動車登録・販売関係データの推移（前年同月比（％））



新車登録台数は、前年同月比1.6%増となった。このうち、旅客車は同2.1%増（普通車同5.8%増）、貨物車は同0.7%減であった。

なお、13年4月は、前年同月比1.7%増（旅客車同0.1%減、貨物車同18.9%増）となっている。

軽自動車新車販売台数（軽二輪車を除く）は、前年同月比2.0%減（軽乗用車同0.6%減、軽貨物車同5.2%減）となった。

なお、13年4月は、前年同月比3.2%減（軽乗用車同3.0%減、軽貨物車同3.7%減）となっている。5月は前年同月比2.4%減（軽乗用車同3.5%減、軽貨物車同0.3%減）となっている。

		自動車新車登録台数(合計)		(貨物車)		(旅客車)		軽自動車販売台数	
		(台)	前年同月比(%)	(台)	前年同月比(%)	(台)	前年同月比(%)	(台)	前年同月比(%)
暦年	8年	5,411,623	4.2	809,553	1.0	4,452,669	5.2	1,705,608	0.7
	9年	5,138,178	5.1	724,633	10.5	4,279,423	3.9	1,617,471	5.2
	10年	4,356,921	15.2	526,766	27.3	3,713,167	13.2	1,551,329	4.1
	11年	4,005,711	8.1	466,966	11.4	3,431,727	7.6	1,880,765	21.2
	12年	4,114,239	2.7	480,794	3.0	3,533,302	3.0	1,874,906	0.3
年度	8年度	5,596,011	7.4	815,466	0.7	4,628,130	8.7	1,729,991	0.2
	9年度	4,770,970	14.7	657,534	19.4	3,986,917	13.9	1,533,077	11.4
	10年度	4,234,301	11.2	498,439	24.2	3,621,345	9.2	1,660,689	8.3
	11年度	3,998,754	5.6	458,561	8.0	3,435,475	5.1	1,908,693	14.9
	12年度	4,138,500	3.5	482,040	5.1	3,558,673	3.6	1,861,009	2.5
四半期	12年4月-6月	933,524	5.6	112,854	10.1	797,822	5.3	445,011	0.2
	12年7月-9月	1,003,864	0.4	122,592	0.3	855,945	0.8	447,669	3.3
	12年10月-12月	988,118	6.7	114,333	12.1	849,894	6.4	431,142	4.3
	13年1月-3月	1,212,994	2.0	132,261	1.0	1,055,012	2.5	537,187	2.5
月次	12年 4月	269,639	0.4	27,441	14.8	235,854	2.1	141,600	2.9
	5月	286,182	7.8	40,617	37.6	238,306	3.9	134,617	1.3
	6月	377,703	8.7	44,796	9.7	323,662	8.8	168,794	2.0
	7月	370,728	0.8	41,599	3.0	320,779	0.2	163,814	1.7
	8月	244,471	4.2	30,235	5.8	207,354	6.4	119,697	2.1
	9月	388,665	0.8	50,758	5.7	327,812	1.5	164,158	5.6
	10月	319,789	6.5	37,007	10.1	275,463	6.4	133,025	4.7
	11月	345,203	4.8	39,547	5.0	297,013	5.1	156,051	4.4
	12月	323,126	9.1	37,779	23.0	277,418	7.8	142,066	3.8
	13年 1月	256,073	2.6	28,136	3.7	222,637	2.6	122,217	2.5
	2月	372,781	2.4	38,617	1.9	327,130	3.0	164,926	3.3
	3月	584,140	1.6	65,508	0.7	505,245	2.1	250,044	2.0
	4月	274,189	1.7	32,624	18.9	235,707	0.1	137,035	3.2
資料出所		自動車登録統計情報		自動車登録統計情報<特種(殊車を除く)>		自動車登録統計情報<乗用車とバスの合計値>		軽自動車新車販売速報<軽二輪を除く>	

自動車保有車両数は、前年同月比 1.3%増であった。

なお、自動車保有車両数のうち登録自動車車両数の13年4月は、前年同月比 0.4%増となっている。

高速道路（日本道路公団）の利用台数は、前年同月比 1.4%増となった。

なお、13年4月は、前年同月比 3.4%増となっている。

		自動車保有台数		高速道路（合計）		東名高速道路通行台数	
		（台）	前年同月比(%)	（万台）	前年同月比(%)	（千台）	前年同月比(%)
暦年	8年	72,029,997	2.8	142,693	4.5	149,624	2.4
	9年	73,218,535	1.7	145,157	1.7	150,409	0.5
	10年	74,009,080	1.1	142,954	1.5	150,254	0.1
	11年	74,914,679	1.2	143,322	0.3	151,241	0.7
	12年	75,864,710	1.3	146,578	2.3	154,008	1.8
年度	8年度	71,776,656	2.4	143,973	4.1	150,634	2.8
	9年度	72,856,583	1.5	144,150	0.1	149,089	1.0
	10年度	73,688,388	1.1	142,783	0.9	151,252	1.5
	11年度	74,582,612	1.2	144,480	1.2	152,108	0.6
	12年度	75,524,973	1.3	146,621	1.5	153,743	1.1
四半期	12年4月～6月	75,053,161	1.3	35,461	1.9	37,361	1.3
	12年7月～9月	75,565,590	1.3	38,898	2.2	40,517	2.6
	12年10月～12月	75,864,710	1.3	37,465	1.6	38,470	1.1
	13年1月～3月	75,524,973	1.3	34,797	0.1	37,395	0.7
月次	12年 4月	74,747,427	1.2	11,782	2.7	12,500	1.7
	5月	74,835,909	1.2	12,164	0.8	12,624	1.1
	6月	75,053,161	1.3	11,515	2.0	12,237	1.1
	7月	75,268,770	1.3	12,733	1.6	13,563	2.3
	8月	75,319,611	1.3	14,106	2.4	14,268	3.0
	9月	75,565,590	1.3	12,059	2.8	12,686	2.4
	10月	75,633,181	1.2	12,633	0.1	12,160	1.9
	11月	75,780,492	1.2	12,324	1.5	12,992	2.2
	12月	75,864,710	1.3	12,508	3.3	13,319	2.7
	13年 1月	75,834,161	1.3	11,011	1.7	11,864	2.0
	2月	75,866,417	1.3	10,908	0.5	11,817	0.7
	3月	75,524,973	1.3	12,878	1.4	13,714	0.4
	4月			12,182	3.4	12,711	1.7
	資料出所	登録自動車・小型二輪自動車及び軽自動車の合計月末台数		日本道路公団			

（注）自動車保有台数の暦年、年度、四半期の値は各期の期末月の台数である。

その他（フェリー、造船）

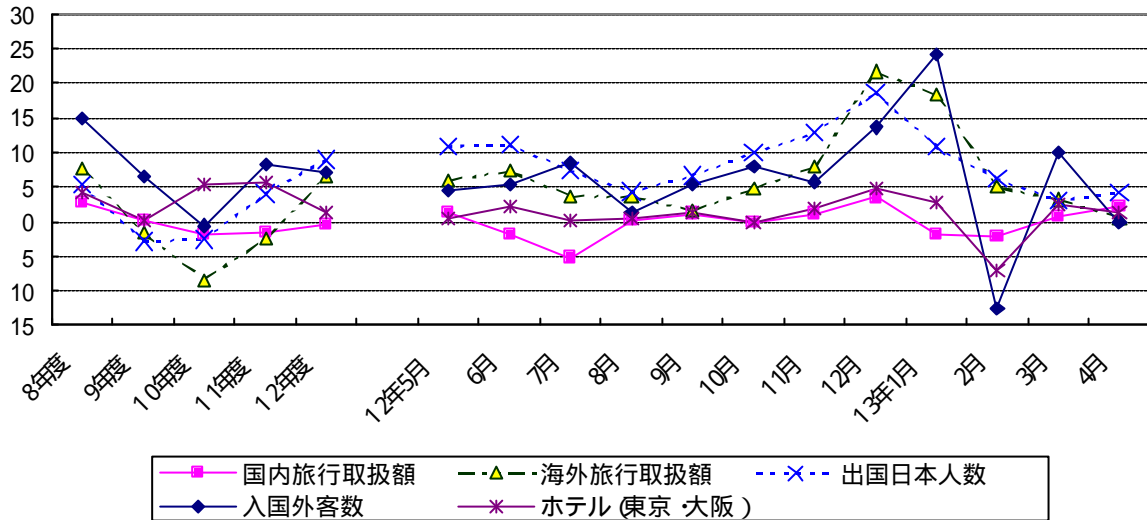
自動車航送定期航路の自動車航送台数は、前年同月比 5.3%増となった。

		自動車航送定期航路旅客数		自動車航送定期航路自動車航送台数		新造船受注量		新造船竣工量		
		（人）	前年同月比(%)	（台）	前年同月比(%)	（G/T）	前年同月比(%)	（G/T）	前年同月比(%)	
暦年	8年	13,084,387	8.1	4,986,290	6.5	10,636,781	4.7	8,305,454	4.4	
	9年	13,570,171	3.7	5,149,600	3.3	12,994,526	22.2	8,394,455	1.1	
	10年	9,011,728	33.6	3,901,722	24.2	10,678,815	17.8	8,548,720	1.8	
	11年	7,244,174	19.6	3,427,381	12.2	9,696,491	9.2	9,764,544	14.2	
	12年	7,268,508	0.3	3,435,621	0.2	11,591,913	19.5	10,702,608	9.6	
年度	8年度	13,369,583	10.1	5,102,042	8.0	10,119,950	1.0	8,762,443	8.5	
	9年度	13,465,600	0.7	5,089,666	0.2	13,459,551	33.0	8,390,902	4.2	
	10年度	7,580,004	43.7	3,506,129	31.1	10,581,781	21.4	9,122,441	8.7	
	11年度	7,248,088	4.4	3,405,742	2.9	9,887,701	6.6	9,835,008	7.8	
	12年度	7,279,660	0.4	3,476,330	2.1	12,819,488	29.7	10,437,285	6.1	
四半期	12年4月～6月	1,748,418	0.7	837,335	1.1	2,129,488	8.0	2,310,367	39.4	
	12年7月～9月	2,343,354	1.2	926,300	0.3	3,339,270	97.1	2,795,180	27.4	
	12年10月～12月	1,665,302	3.8	899,913	2.7	3,490,115	7.5	1,993,487	16.3	
	13年1月～3月	1,522,586	0.7	812,782	5.3	3,860,615	46.6	3,338,251	7.4	
月次	12年 4月	583,697	1.4	289,850	2.7	905,720	14.9	815,736	115.2	
	5月	682,284	2.0	281,994	2.0	635,738	30.9	435,739	22.1	
	6月	482,437	1.3	265,491	1.5	588,030	23.1	1,058,892	14.9	
	7月	653,001	5.3	290,112	2.7	857,850	122.0	870,634	9.6	
	8月	1,138,153	2.4	344,283	0.3	1,754,090	202.7	738,849	19.2	
	9月	552,200	6.7	291,905	2.1	727,330	0.2	1,185,697	52.1	
	10月	595,823	0.6	309,350	2.1	1,563,435	110.2	1,095,493	25.1	
	11月	547,859	4.8	290,915	2.3	698,000	31.5	489,743	42.5	
	12月	521,620	6.7	299,648	3.8	1,228,680	37.6	408,251	37.5	
	13年 1月	504,460	1.8	252,725	6.8	859,360	35.2	1,142,850	32.0	
	2月	419,629	0.5	250,441	3.7	1,045,470	15.9	648,230	9.7	
	3月	598,497	0.7	309,616	5.3	1,955,785	383.9	1,547,171	28.5	
	4月					1,155,562	27.6			
	資料出所	長距離、中距離及び短距離のフェリー36航路の全旅客数		長距離、中距離及び短距離のフェリー36航路のトラック換算送台数		臨時船舶建造調整法による2500G/T以上の建造許可集計		造船統計速報(43工場)		

（注）フェリー航路は、平成11年7月より36航路となった。

(4) 観光産業

観光産業関係データの推移(前年同月比(%))



出入国の動向(速報)をみると、出国日本人数は前年同月比3.0%増、入国外客数は9.9%増となった。
 なお、13年4月(速報)は、出国日本人数は前年同月比4.3%増、入国外客数は横ばいとなっている。

ホテル(東京及び大阪13ホテル)の稼働率は、前年同月比2.5ポイント増の82.4となった。

なお、13年4月は、前年同月比1.3ポイント増の80.8となっている。

暦年	8年 9年 10年 11年 12年	出国日本人数		入国外客数		外人旅行取扱額		ホテル(東京・大阪)	
		(人)	前年同月比(%)	(人)	前年同月比(%)	(千円)	前年同月比(%)	稼働率	前年同月比(%)
年度	8年度	16,694,769	9.1	3,837,113	14.7	29,494,283	2.7	73.8	3.6
	9年度	16,802,750	0.6	4,218,208	9.9	32,594,614	10.5	74.5	0.7
	10年度	15,806,218	5.9	4,106,057	2.7	34,241,184	5.1	71.8	2.7
	11年度	16,357,572	3.5	4,437,863	8.1	29,551,731	13.7	73.0	1.2
	12年度	17,818,590	8.9	4,757,146	7.2	28,269,768	4.3	75.8	2.8
年度	8年度	16,843,800	5.3	3,933,352	14.9	29,544,676	4.4	74.4	4.3
	9年度	16,366,822	2.8	4,186,404	6.4	36,441,114	23.3	74.2	0.2
	10年度	15,953,767	2.5	4,163,903	0.5	29,548,761	18.9	68.8	5.4
	11年度	16,598,534	4.0	4,507,058	8.2	29,506,716	0.1	74.4	5.6
	12年度	18,086,466	9.0	4,829,183	7.1	28,688,676	2.8	75.6	1.2
四半期	12年4月~6月	4,096,996	10.7	1,224,220	8.0	7,579,924	6.0	76.0	2.7
	12年7月~9月	5,019,250	6.1	1,286,963	5.1	7,734,321	2.8	72.3	0.7
	12年10月~12月	4,485,977	13.6	1,184,032	8.9	8,927,996	9.8	79.8	2.1
	13年1月~3月	4,484,243	6.4	1,133,968	6.8	4,446,435	10.4	74.3	0.6
月次	12年4月	1,305,417	10.2	443,028	14.0	2,664,458	14.2	79.5	5.3
	5月	1,369,655	10.9	381,053	4.5	2,423,940	1.1	74.9	0.5
	6月	1,421,924	11.1	400,139	5.3	2,491,526	2.8	73.7	2.3
	7月	1,583,129	7.4	483,849	8.4	2,332,805	7.3	73.7	0.3
	8月	1,759,090	4.3	423,361	1.3	3,119,914	10.7	71.1	0.5
	9月	1,677,031	6.7	379,753	5.3	2,281,602	4.4	72.1	1.2
	10月	1,522,313	10.0	443,862	8.0	2,987,797	21.8	82.3	0.1
	11月	1,531,695	12.8	378,910	5.8	3,636,794	4.3	85.4	1.8
	12月	1,431,969	18.6	361,260	13.6	2,303,405	10.9	71.7	4.9
	13年1月	1,361,711	10.8	416,485	24.1	1,314,596	43.1	67.6	2.7
	2月	1,501,532	6.2	315,483	12.5	1,258,986	5.8	73.1	7.0
	3月	1,621,000	3.0	402,000	9.9	1,872,853	2.4	82.4	2.5
4月	1,361,000	4.3	443,000	0.0	2,488,575	6.6	80.8	1.3	
資料出所		国際観光振興会資料		国際観光振興会資料		主要旅行業者50社の旅行取扱状況速報		東京特別区内10ホテル及び大阪市内4ホテル客室稼働率	

(注) (1) 出国日本人数及び入国外客数は国際観光振興会の推計による。なお、入国外客数は法務省資料を基に、及び通過観光客を加え推計したもの。(2) 客室稼働率は、(利用客室数÷延利用可能客室数)×100で算出した。なお平成12年3月より、大阪市内ホテル1減のため4で算出した。

旅行取扱額（主要50社）は、国内旅行は前年同月比0.7%増、海外旅行は同3.2%増となった。
 なお、13年4月は、国内旅行は前年同月比2.2%増、海外旅行は同0.5%増となっている。

		旅行業主要50社取扱額				
		国内旅行取扱額		海外旅行取扱額		
		(千円)	前年同月比(%)	(千円)	前年同月比(%)	
暦年	8年	3,472,413,803	4.2	2,745,170,659	10.3	
	9年	3,519,950,719	1.4	2,811,439,626	2.4	
	10年	3,441,918,822	2.2	2,540,203,495	9.6	
	11年	3,367,801,608	2.2	2,446,575,361	3.7	
	12年	r 3,374,173,621	0.2	r 2,560,475,101	4.7	
年度	8年度	3,487,995,727	2.8	2,780,898,140	7.6	
	9年度	3,497,615,363	0.3	2,736,812,879	1.6	
	10年度	3,436,961,857	1.7	2,504,882,768	8.5	
	11年度	r 3,380,454,508	1.6	r 2,441,776,875	2.5	
	12年度	r 3,366,635,816	0.4	r 2,602,661,330	6.6	
四半期	12年4月～6月	805,921,091	0.5	595,205,924	6.1	
	12年7月～9月	928,745,570	1.5	803,359,574	2.9	
	12年10月～12月	890,290,381	1.3	625,189,569	10.9	
	13年1月～3月	741,678,774	1.0	578,906,263	7.9	
月次	12年 4月	r 258,145,920	1.0	r 184,499,653	4.8	
	5月	272,306,109	1.4	195,870,322	5.9	
	6月	275,469,062	1.9	214,835,949	7.4	
	7月	320,768,970	5.2	240,521,409	3.6	
	8月	324,651,413	0.1	299,236,220	3.6	
	9月	283,325,187	1.2	263,601,945	1.5	
	10月	335,084,784	0.1	216,227,772	4.8	
	11月	307,082,934	1.1	202,754,790	7.9	
	12月	248,122,663	3.5	206,207,007	21.7	
	13年 1月	206,792,818	1.8	170,546,425	18.3	
	2月	243,727,592	2.2	187,695,255	5.0	
	3月	291,158,364	0.7	220,664,583	3.2	
	4月	263,814,511	2.2	185,421,462	0.5	
	資料出所		主要旅行業者50社の旅行取扱状況速報			

		ブランド(企画商品)								
		国内旅行				海外旅行				
		取扱人数		取扱額		取扱人数		取扱額		
(人)		(千円)		(人)		(千円)		前年同月比(%)		
暦年	8年	18,618,590	14.9	583,409,461	9.3	4,872,262	2.5	921,951,112	8.2	
	9年	21,137,822	13.5	625,870,671	7.3	4,758,163	2.3	919,896,041	0.2	
	10年	24,409,909	15.5	650,536,538	3.9	4,575,730	3.8	836,039,665	9.1	
	11年	27,621,185	13.2	698,048,315	7.3	4,743,501	3.7	815,471,540	2.5	
	12年	r 30,426,510	10.2	r 735,117,290	5.3	r 5,077,119	7.0	r 840,476,422	3.1	
年度	8年度	19,229,649	11.9	590,001,456	6.5	4,835,687	5.6	924,513,216	10.1	
	9年度	21,660,271	13.7	624,978,048	9.5	4,643,181	1.6	894,639,707	1.6	
	10年度	24,979,524	11.3	660,712,871	4.9	4,696,643	4.5	833,146,535	4.2	
	11年度	28,459,268	13.9	712,652,233	7.9	4,735,741	0.8	806,285,618	3.2	
	12年度	r 30,861,577	8.4	r 753,373,802	5.7	r 5,128,149	8.3	r 859,857,401	6.6	
四半期	12年4月～6月	r 5,830,970	6.6	r 147,440,306	4.0	r 1,118,052	4.9	r 194,156,118	2.5	
	12年7月～9月	9,736,906	9.4	239,577,173	2.6	1,532,701	5.9	278,941,617	3.2	
	12年10月～12月	7,492,060	10.4	179,167,446	7.1	1,256,481	16.6	199,994,115	11.5	
	13年1月～3月	7,801,641	4.5	187,188,877	7.5	1,220,915	7.6	186,775,551	13.7	
月次	12年 4月	r 2,029,106	3.2	r 50,200,634	5.9	r 370,542	6.8	r 63,725,004	1.7	
	5月	1,940,815	9.3	48,733,120	5.5	380,382	4.9	65,184,241	0.6	
	6月	1,861,049	7.8	48,506,552	0.7	367,128	13.6	65,246,873	6.6	
	7月	3,387,912	4.1	81,570,347	2.6	444,078	9.6	78,549,374	5.8	
	8月	4,056,769	11.2	98,248,047	2.8	590,756	5.9	116,448,968	3.9	
	9月	2,292,225	14.9	59,758,779	10.1	497,867	2.8	83,943,275	0.1	
	10月	2,429,196	13.1	62,715,167	5.1	408,421	10.5	67,260,248	2.9	
	11月	2,579,390	8.9	60,345,704	6.7	410,212	14.8	61,584,116	6.6	
	12月	2,483,474	9.4	56,106,575	9.9	437,848	24.9	71,149,751	26.7	
	13年 1月	1,981,670	8.8	49,504,649	15.7	418,099	20.9	64,301,361	29.2	
	2月	2,431,031	3.2	57,608,680	4.3	406,254	6.7	55,956,668	6.7	
	3月	3,141,710	2.9	74,547,396	5.2	443,339	1.9	66,610,288	2.2	
	4月	2,228,900	9.8	55,032,801	9.6	371,322	0.2	64,208,595	0.8	
	資料出所		主要旅行業者50社の旅行取扱状況速報							
	(注) ブランド(企画商品)とは、主催旅行(パッケージ・ツアー)商品のうち、各旅行業者の持つブランド名がつけられたものをいう。									