

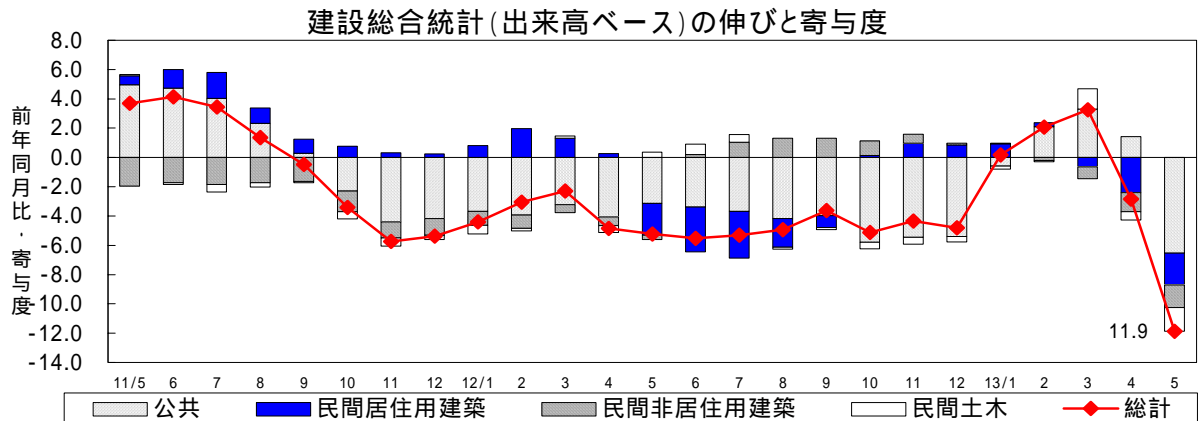
1. 建設投資の概況

(1) 建設総合統計（出来高）

5月の建設総合統計（出来高）は、公共、民間とも減少し、全体で同 11.9%減と2カ月連続の減少となった。

公共についてみると、建築（同 6.9%減、52カ月連続）、土木（同 18.1%減、4カ月振り）とも減少し、全体では同 16.2%減と4カ月振りの減少となった。

民間についてみると、建築（同 7.4%減、3カ月連続）、土木（同 17.3%減、2カ月連続）とも減少し、全体では同 9.0%減と4カ月連続の減少となった。



(単位: 億円)

区分	年月	総計	民間	建築		土木	公共	
				居住用	非居住用			
				年	10年度			671,981
	11	664,241	352,448	298,584	211,975	86,609	53,864	311,793
	12	642,664	350,623	296,482	207,676	88,806	54,141	292,041
月	13年 2月	51,742	25,978	21,727	15,401	6,326	4,250	25,765
	3	58,996	28,739	23,018	16,277	6,742	5,721	30,257
	4	47,810	26,292	22,311	15,922	6,389	3,981	21,518
次	5	41,839	25,758	22,056	15,736	6,320	3,702	16,081

(前年同月比, %)

年	10年度	4.6	10.5	11.9	11.2	13.4	1.5	3.0
	11	1.2	1.5	1.2	2.8	9.8	3.4	0.7
度	12	3.2	0.5	0.7	2.0	2.5	0.5	6.3
月	12年 5月	5.2	3.6	4.9	6.1	2.0	4.3	7.6
	6	5.5	3.6	5.6	8.3	1.3	8.7	8.3
	7	5.3	2.8	4.2	8.7	7.5	6.6	8.9
	8	4.9	1.3	1.3	5.6	9.7	1.6	9.6
	9	3.6	0.6	1.1	2.5	9.9	1.8	8.6
	10	5.1	1.4	2.6	0.4	7.9	5.6	11.8
	11	4.3	2.3	3.9	3.4	4.9	6.2	10.6
	12	4.8	1.2	2.4	3.0	1.1	5.2	10.2
	13年 1月	0.2	1.6	2.4	3.2	0.2	2.7	1.2
	2	2.1	0.0	0.1	0.9	1.7	1.0	4.3
	3	3.3	0.1	3.5	2.2	6.3	16.2	6.6
	4	2.8	7.4	7.6	6.9	9.2	6.4	3.4
次	5	11.9	9.0	7.4	6.2	10.3	17.3	16.2
累計	4 ~ 5月	7.3	8.2	7.5	6.5	9.7	12.0	6.0

注) 平成12年度建設工事受注動態統計調査の年度結果が集計され、これによりもれ補正等を行い、12年4月に遡及して改定を行った。(建設総合統計は、「建築着工統計調査」及び「建設工事受注動態統計調査」を利用し、これに統計のもれ補正を行い、推計している。)

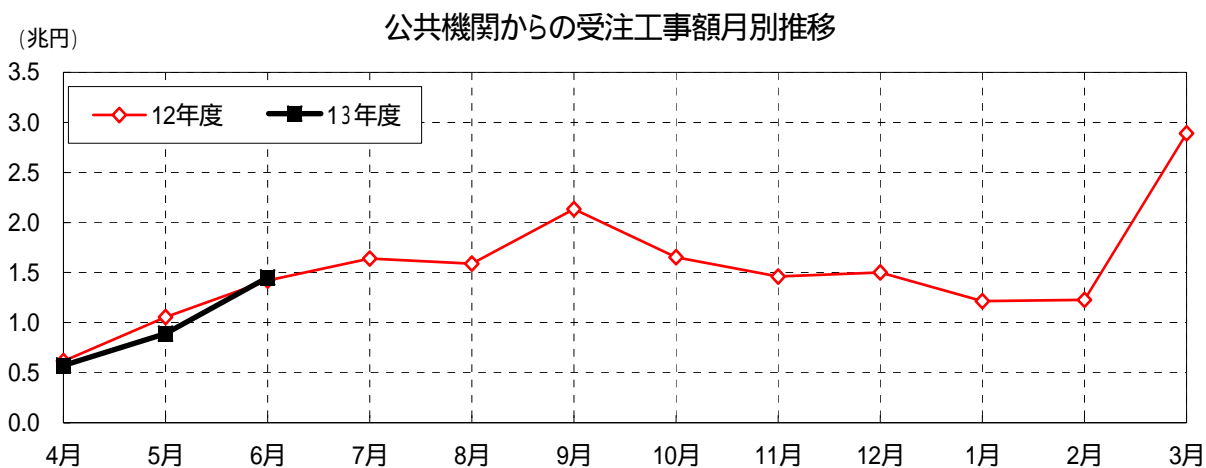
(2) 公共機関からの受注工事

6月の公共機関からの受注工事額(1件あたり500万円以上の工事が対象。以下同じ。)は、国の機関 3,200億円(前年同期比同 16.5%減)、地方の機関 1兆 1305億円(同 8.8%増)となり、全体で 1兆 4,506億円(同 2.0%増)となった。

目的別工事分類別で見ると、港湾・空港(同 35.9%増、寄与度 +2.3)、道路(同 8.6%増、寄与度 +2.0)等が増加し、下水道(同 12.2%減、寄与度 -1.5)等が減少した。

発注者別・目的別工事分類別で見ると、国の道路(同 155.8%増、寄与度 +3.8)等が増加し、公団・事業団の道路(同 46.8%減、寄与度 -3.6)等が減少した。

6月の大手50社調査では、公共工事は同 7.3%減となり、2ヵ月連続の減少となった。



公共機関からの受注工事(対前年比、%)

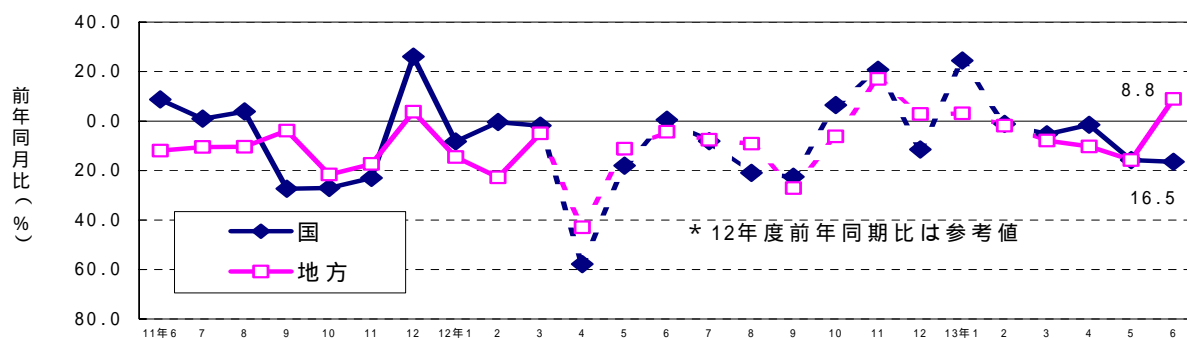
区分	年度年月	総計	国の機関				地方の機関			
			小計	国	公団 事業団	政府 関連 企業	小計	都道 府県	市区 町村	地方公 営企業 その他
年	10年度	4.6	15.0	31.3	7.6	17.1	0.6	0.9	3.3	15.4
	11	7.4	4.0	5.4	1.1	5.1	8.9	7.0	8.3	14.9
	12	(9.0)	(9.2)	(12.9)	(6.5)	(13.1)	(8.9)	(11.6)	(4.1)	(12.4)
月	12年6月	(3.1)	(0.5)	(2.2)	(7.6)	(110.3)	(4.4)	(7.4)	(1.1)	(15.8)
	7	(7.8)	(8.2)	(0.2)	(17.4)	(18.3)	(7.6)	(21.8)	(5.5)	(5.0)
	8	(12.4)	(21.1)	(20.0)	(25.7)	(21.2)	(9.2)	(9.3)	(5.6)	(18.1)
	9	(25.9)	(22.6)	(30.6)	(14.2)	(14.4)	(27.1)	(20.5)	(31.4)	(35.5)
	10	(2.3)	(6.4)	(10.4)	(38.6)	(7.5)	(6.3)	(9.2)	(7.8)	(25.8)
	11	(18.1)	(20.7)	(17.4)	(27.4)	(14.6)	(16.9)	(9.4)	(23.9)	(21.7)
次	12	(2.2)	(11.6)	(26.7)	(2.9)	(66.3)	(2.8)	(2.2)	(14.3)	(47.4)
	13年1月	(9.8)	(24.4)	(23.2)	(21.3)	(80.1)	(3.0)	(12.6)	(26.9)	(9.2)
	2	(1.6)	(1.2)	(0.2)	(3.8)	(5.2)	(1.9)	(12.9)	(37.5)	(36.9)
	3	(6.7)	(5.4)	(4.4)	(1.4)	(27.1)	(8.0)	(9.0)	(7.3)	(5.4)
	4	7.2	1.6	13.9	18.7	25.1	10.4	12.2	28.8	3.6
	5	15.8	15.8	9.5	41.8	50.0	15.8	26.1	9.5	15.7
6	2.0	16.5	34.9	48.2	53.8	8.8	5.5	12.8	30.0	
累計	4月~6月	5.9	12.6	20.5	40.2	33.6	3.1	9.1	2.3	8.1

資料出所：国土交通省「建設工事受注動態統計」及び「公共工事着工統計」

注1) 10、11年度は公共工事着工統計調査による総工事費評価額ベ-ス。

注2) 12年度より建設工事受注動態統計調査に移行。()内の前年同期比は参考値。

機関別受注工事額の推移



政府建設投資関連指標

(実数、億円)

	公共機関からの受注工事				前払請負額 ()	出来高 (総合統計)	公的固定資本形成
	総計	国の機関	地方の機関	大手50社			
平成11年度	153,723	48,378	105,345	47,514	240,213	311,793	384,417
12	184,105	57,363	126,742	42,441	209,317	292,041	355,967
13年 期	53,339	23,397	29,942	14,450	51,378	80,811	94,238
	29,116	7,887	21,228	6,125	49,672	-	-
13年4月	5,718	2,197	3,521	1,373	20,360	21,518	/
5	8,892	2,490	6,402	1,826	12,977	16,081	
6	14,506	3,200	11,305	2,926	16,335	-	
7	-	-	-	-	18,496	-	

(対前年同期比、%)

	公共機関からの受注工事				前払請負額 ()	出来高 (総合統計)	公的固定資本形成
	総計	国の機関	地方の機関	大手50社			
平成10年度	4.6	15.0	0.6	3.2	11.7	3.0	0.2
11	7.4	4.0	8.9	14.1	9.2	0.7	2.7
12	(9.0)	(9.2)	(8.9)	10.7	12.9	6.3	7.4
12年 期	(20.9)	(30.2)	(16.3)	5.8	12.6	8.4	7.6
	(16.8)	(18.1)	(16.4)	20.3	11.7	9.0	7.9
	(3.2)	(3.5)	(3.1)	15.1	10.8	10.8	9.0
13年 期	(2.3)	(0.4)	(3.8)	17.4	16.1	3.4	4.9
	5.9	12.6	3.1	12.8	8.0	-	-
12年6月	(3.1)	(0.5)	(4.4)	2.5	7.3	8.3	/
7	(7.8)	(8.2)	(7.6)	10.3	16.7	8.9	
8	(12.4)	(21.1)	(9.2)	19.3	7.1	9.6	
9	(25.9)	(22.6)	(27.1)	25.5	10.8	8.6	
10	(2.3)	(6.4)	(6.3)	27.5	18.6	11.8	
11	(18.1)	(20.7)	(16.9)	1.0	7.9	10.6	
12	(2.2)	(11.6)	(2.8)	19.5	0.7	10.2	
13年1月	(9.8)	(24.4)	(3.0)	2.7	17.1	1.2	
2	(1.6)	(1.2)	(1.9)	28.9	16.0	4.3	
3	(6.7)	(5.4)	(8.0)	16.9	15.9	6.6	
4	7.2	1.6	10.4	11.7	4.7	3.4	
5	15.8	15.8	15.8	30.8	23.5	16.2	
6	2.0	16.5	8.8	7.3	7.1	-	
7	-	-	-	-	4.7	-	
4月~7月	-	-	-	-	4.9	-	

資料：国土交通省「公共工事着工統計」及び「建設工事受注動態統計」、保証事業会社協会「公共工事前払保証統計」、内閣府「四半期別国民所得統計速報」

注1) 10年、11年度の公共機関からの受注工事は、公共工事着工統計調査による。

注2) 12年度より公共機関からの受注工事は、建設工事受注動態統計調査に移行。

1件あたり500万円以上の工事を対象としている。()内の前年同期比は参考値。

注3) 公的固定資本形成は、名目、原系列値。

()建設工事受注動態・公共工事着工が、請負契約時点ベースで請負契約の全体額を計上しているのに対し、前払請負額は、前払保証契約時点ベースで前払保証の対象となる請負金額を計上しているため、月によっては、両者に乖離がある。

(3) 住宅

6月の着工は101,168戸。持家、貸家、給与住宅、分譲住宅すべてが対前年同月比で減少となり、全体で同10.5%減と6カ月連続の減少となった。

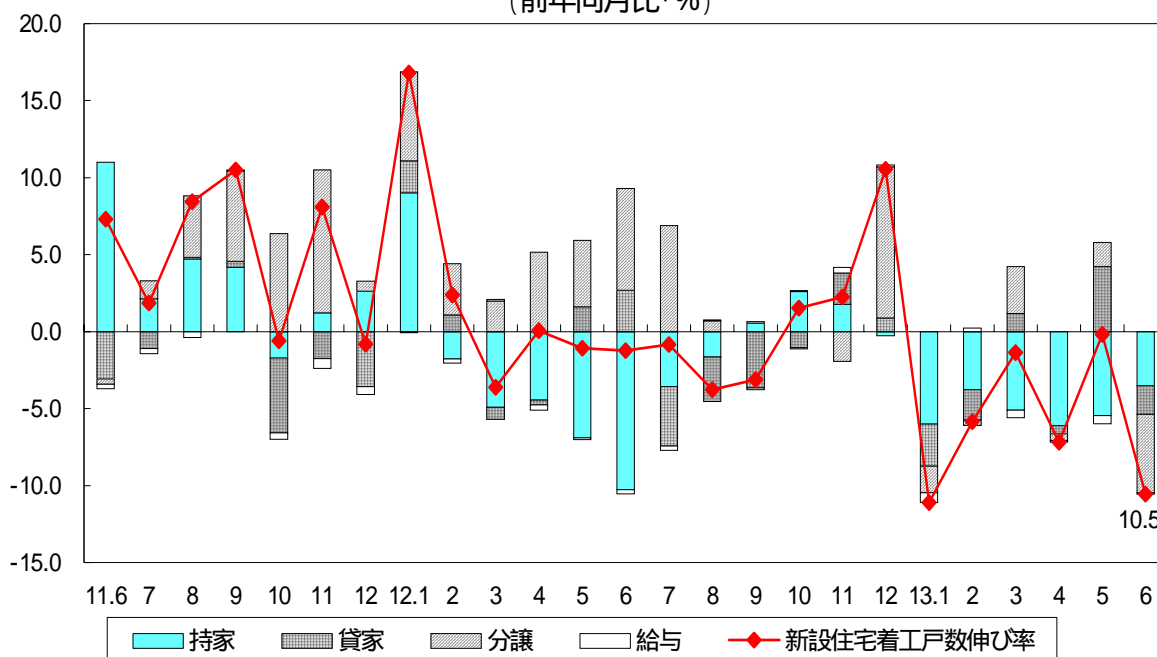
季節調整済み年率換算値では110万6千戸となり、対前月比7.9%減となり、先月の増加から再び減少となった。

当面の住宅建設は、民間資金による持家は堅調に推移しているものの、住宅金融公庫のマイホーム新築融資の受理戸数が減少していることなど、総戸数を減少(対前年同月比)させる要因もみられる。

新設住宅着工戸数(戸、対前年比・%)

区分		総戸数	総計	持家		貸家	分譲住宅		季節調整値 (年率換算) 総戸数 (千戸)	
				公庫 融 資			マ ン シ ョ ン			
年	10年度	1,179,536	12.1	2.9	2.7	13.9	19.6	21.2		
	11	1,226,207	4.0	8.6	19.9	4.0	10.7	15.7		
	12	1,213,157	1.1	8.0	28.6	1.8	11.0	13.7		
月	12年6月	113,098	1.2	22.6	50.1	8.3	30.9	54.3	1,238	
	7	101,696	0.8	8.7	31.5	10.8	31.4	41.1	1,208	
	8	103,554	3.8	4.3	23.4	8.1	2.7	0.4	1,210	
	9	105,613	3.1	1.6	15.7	9.7	0.4	2.5	1,217	
	10	105,251	1.5	7.8	3.9	2.7	0.2	0.4	1,184	
	11	107,020	2.2	5.2	8.1	5.7	6.6	11.0	1,249	
	12	109,607	10.6	0.7	17.6	2.4	37.9	53.3	1,262	
	次	13年1月	81,348	11.1	16.5	39.4	8.0	6.2	9.2	1,204
		2	83,440	5.9	10.0	27.6	6.0	1.3	3.1	1,135
		3	94,829	1.4	13.1	34.5	3.7	10.8	15.7	1,207
		4	99,556	7.2	15.8	41.0	1.5	1.6	3.9	1,137
		5	100,250	0.2	14.0	37.7	12.5	6.0	6.6	1,200
6		101,168	10.5	9.9	26.7	5.3	17.9	20.7	1,106	
累計	4月～6月	300,974	6.2	13.2	35.4	1.4	5.3	7.0		

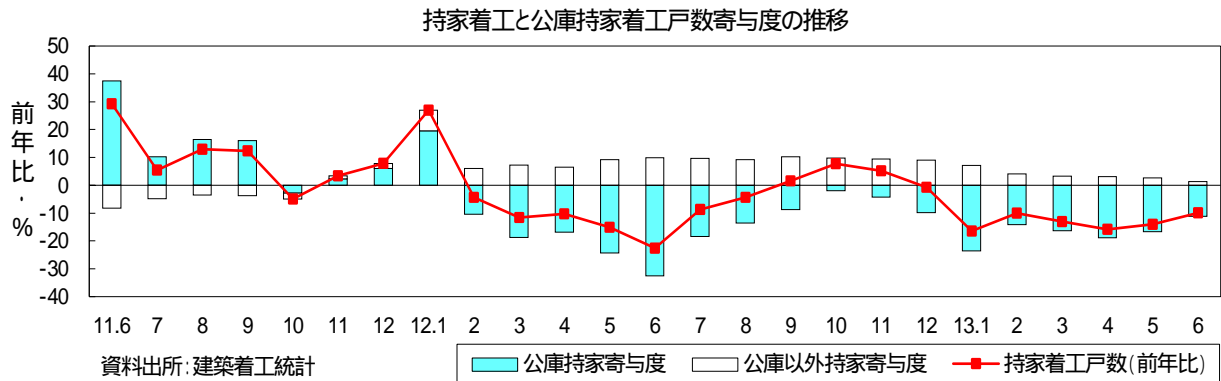
新設住宅着工戸数の伸びと利用関係別寄与度
(前年同月比・%)



資料出所：建築着工統計

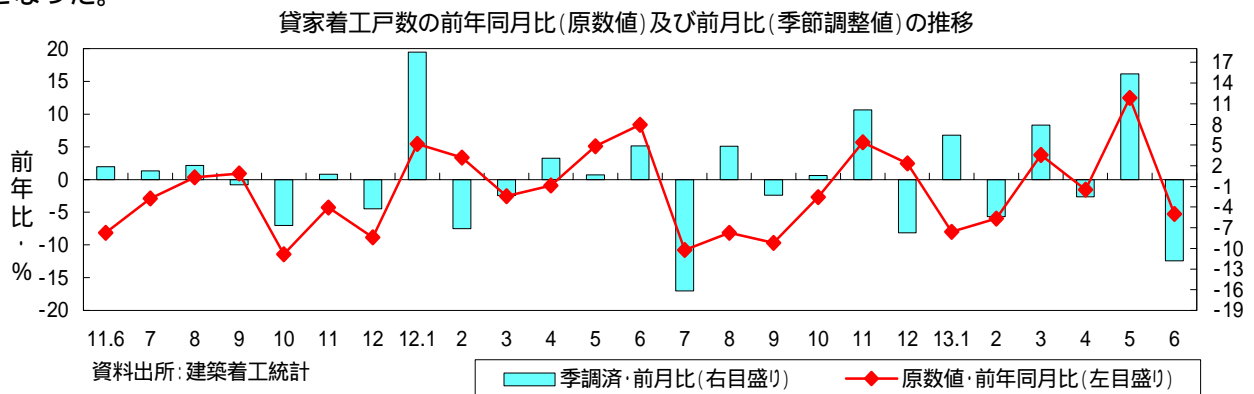
< 持家 >

6月の着工は36,216戸で、すべての地域で減少となった。全体では前年同月比9.9%減と7カ月連続の減少となった。公庫融資による持家は同26.7%減と17カ月連続の減少となり、民間資金による持家は同2.6%増と20カ月連続の増加となった。



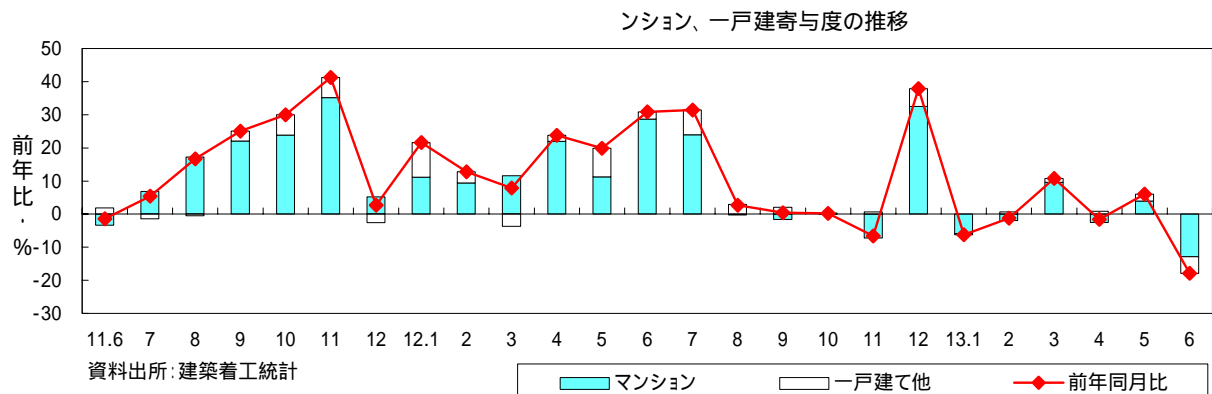
< 貸家 >

6月の着工は37,808戸。北海道・北陸・中国・九州・沖縄で増加したものの、その他の地域では減少したため、全体では前年同月比5.3%減と先月の増加から再び減少となった。公的資金による貸家は同30.3%減と12カ月連続の減少となり、民間資金による貸家は同6.1%増と5カ月連続の増加となった。



< 分譲 >

6月の着工は26,395戸。東北では増加したものの、その他の地域はすべて減少したため、全体では前年同月比17.9%減と先月の増加から再び減少となった。マンションは15,890戸で、首都圏(前年同月比17.7%減)、中部圏(同28.5%減)、近畿圏(同13.0%減)、その他地域(同32.3%減)とすべての地域で減少となり、全体では同20.7%減と先月の増加から再び減少となった。一戸建住宅は10,285戸で、同13.6%減と5カ月振りの減少となった。

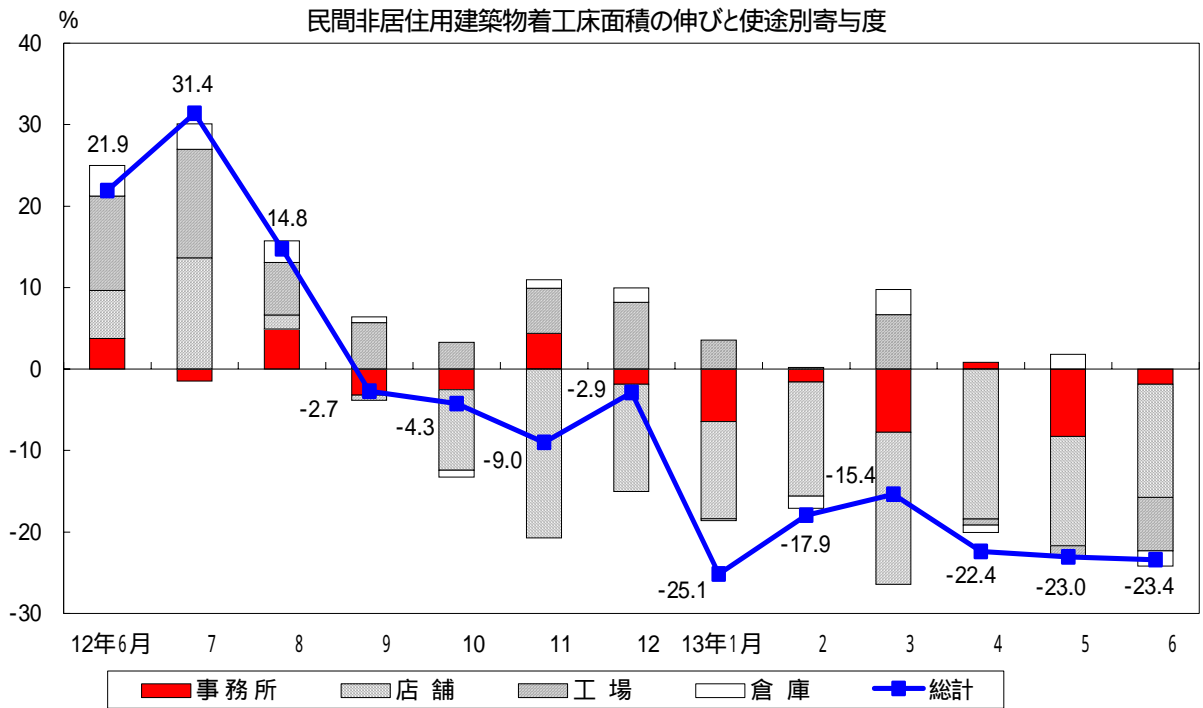


(4) 民間非居住建築

6月の着工床面積は461万㎡で前年同月比23.4%減、工事費予定額は5,672億円で同23.6%減と、いずれも10カ月連続の減少となった。

床面積を用途別にみると、事務所は前年同月比15.5%減と2カ月連続の減少、店舗は同59.1%減と10カ月連続の減少、工場は同27.2%減と3カ月連続の減少、倉庫は同14.8%減と2カ月振りの減少となった。

日本銀行「企業短期経済観測調査」(6月実施)によると、製造業(大企業)の13年度の設備投資計画は前年度比7.7%増(12年度同8.3%増)となり2年連続の増加となったが、増加幅は12年度と比べて比減少している。また、生産設備判断D I(「過剰」-「不足」)は、「最近」が23、「先行き」は21(前回3月調査では「最近」は19、「先行き」は17)となり、3月調査と比べると、設備の過剰感が高まっている。



区分	年度年月	床面積				工事費予定額					
		総計	事務所	店舗	工場	倉庫	総計	事務所	店舗	工場	倉庫
年	10年度	17.0	25.6	9.3	35.1	21.2	16.3	29.6	10.8	36.0	26.5
	11	4.8	5.2	9.8	8.7	19.0	6.1	18.7	6.8	15.4	20.0
	12	2.0	4.2	17.9	37.6	11.2	7.4	13.2	26.1	34.7	3.0
月	12年6月	21.9	34.8	25.8	65.3	31.7	8.8	36.7	10.9	59.2	35.1
	7	31.4	10.8	65.8	78.4	22.2	14.8	24.1	69.4	65.4	1.1
	8	14.8	45.3	8.1	36.8	22.5	6.4	74.2	13.1	45.4	10.5
	9	2.7	24.3	3.3	31.2	5.9	22.8	50.6	9.4	36.7	1.7
	10	4.3	22.4	41.0	16.3	6.1	7.9	36.2	34.5	0.4	11.5
	11	9.0	55.5	58.3	35.8	10.2	14.6	81.6	70.2	36.8	25.4
	12	2.9	13.1	48.1	55.5	14.9	4.2	16.3	37.1	59.8	5.7
次	13年1月	25.1	42.7	51.0	20.8	2.7	33.8	51.1	41.9	2.2	2.3
	2	17.9	13.4	53.3	1.0	13.6	13.5	26.6	45.2	22.8	19.8
	3	15.4	44.0	60.9	38.5	33.9	30.4	62.0	69.5	40.8	27.3
	4	22.4	6.9	67.1	4.0	7.5	17.0	2.6	54.1	2.3	14.0
	5	23.0	45.5	50.7	6.7	18.6	27.3	56.4	36.7	15.1	35.4
	6	23.4	15.5	59.1	27.2	14.8	23.6	31.4	48.6	25.9	26.2
累計	4月~6月	23.0	21.8	59.1	14.3	3.2	22.6	34.3	46.5	14.8	7.5

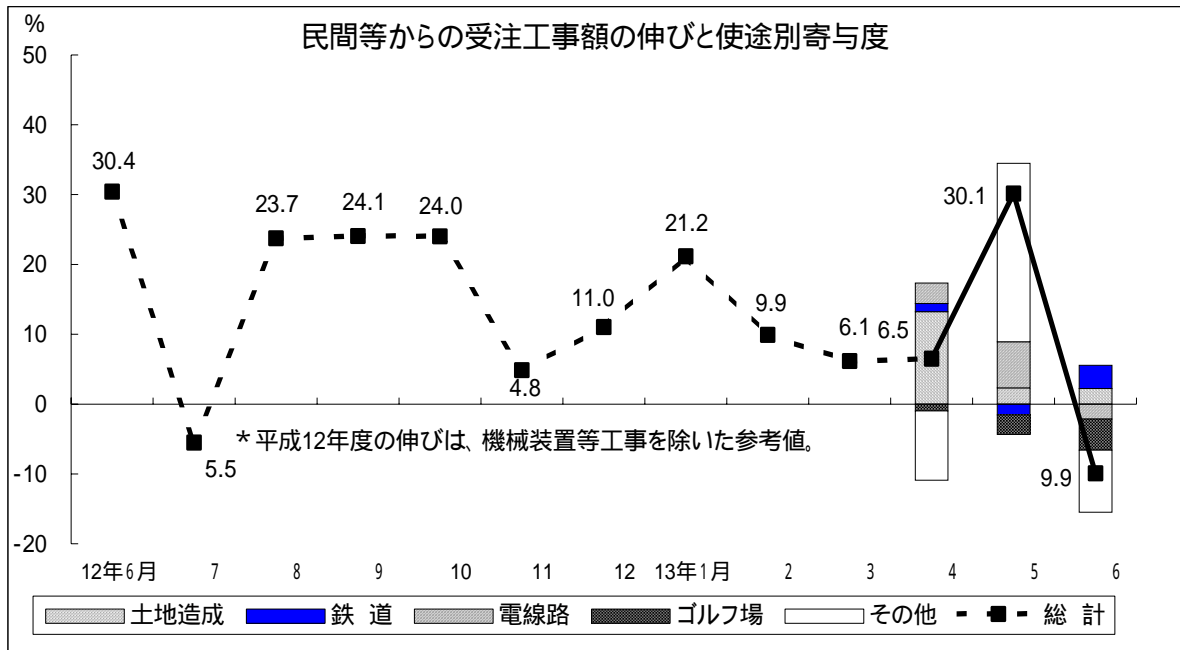
資料出所: 建築着工統計

(5) 民間等からの受注工事(土木工事および機械装置等工事)

6月の土木工事及び機械装置等の受注工事額(1件あたり500万円以上の工事が対象。以下同じ。)は2,273億円で、前年同期比9.9%減少した。

発注者別でみると、運輸業(435億円、同22.5%増、寄与度+3.2)、電気・ガス・熱供給・水道業(345億円、同6.0%増、寄与度+0.8)等が増加し、農林漁業(8億円、同86.2%減、寄与度-1.9)、製造業(614億円、同5.0%減、寄与度-1.3)等が減少した。

工事種類別でみると、鉄道工事(371億円、同29.1%増、寄与度+3.3)、土地造成・埋立工事(281億円、同25.1%増、寄与度+2.2)が増加し、ゴルフ場建設工事(11億円、同91.3%減、寄与度-4.5)、管工事(63億円、同44.5%減、寄与度-2.0)等が減少した。



		総計	土地造成・埋立	鉄道	埠頭・港湾	道路	電線路・管工事	ゴルフ場	その他
年	10年度	8.2	28.1	0.2	11.6	89.8	13.6	62.8	10.9
	11	13.8	13.1	3.1	43.6	50.4	14.7	28.1	21.6
	12	(12.0)	-	-	-	-	-	-	-
月	12年6月	(30.4)	-	-	-	-	-	-	-
	7	(5.5)	-	-	-	-	-	-	-
	8	(23.7)	-	-	-	-	-	-	-
	9	(24.1)	-	-	-	-	-	-	-
	10	(24.0)	-	-	-	-	-	-	-
	11	(4.8)	-	-	-	-	-	-	-
	12	(11.0)	-	-	-	-	-	-	-
次	13年1月	(21.2)	-	-	-	-	-	-	-
	2	(9.9)	-	-	-	-	-	-	-
	3	(6.1)	-	-	-	-	-	-	-
	4	6.5	133.8	8.1	72.2	54.7	20.3	58.0	13.7
	5	30.1	30.6	10.3	29.9	71.6	40.3	93.9	50.9
	6	9.9	25.1	29.1	24.5	17.7	14.0	91.3	14.7
	累計	4月~6月	7.5	67.5	8.6	48.2	50.7	14.3	86.1

資料出所：国土交通省「建設工事受注動態統計(民間土木)」及び「民間土木工事着工統計」

注1)10、11年度は民間土木工事着工統計による。(機械装置等工事は含まない。)

注2)12年度より建設工事受注動態統計調査に移行。()内の前年同期比は参考値。