

2. 国土交通産業の概況

(1) 建設産業

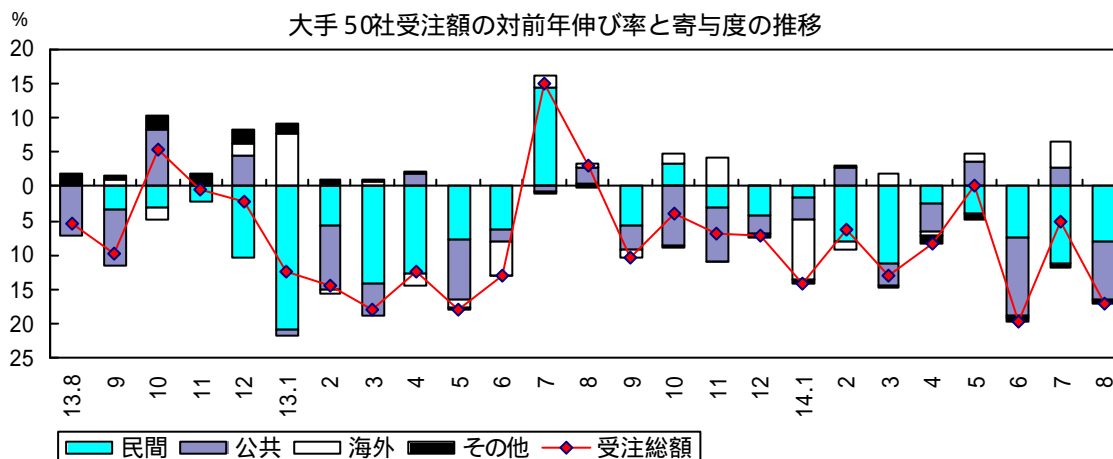
建設業

8月の大手50社の受注を建設工事受注動態統計調査でみると、受注総額は9,287億円で前年同月比17.1%減少（3ヶ月連続）した。

国内民間工事は、製造業は同24.1%減少（14ヶ月連続）、非製造業は同12.2%減少（3ヶ月連続）し、全体では同13.9%減少（10ヶ月連続）した。発注者別にみると、サービス業、電気・ガス業が増加し、不動産業、製造業、運輸業等が減少した。

国内公共工事は、国の機関は同38.7%減少（2ヶ月ぶり）、地方の機関は同13.2%減少（3ヶ月連続）し、全体では同24.5%減少（2ヶ月ぶり）した。

設備工事業（電気、管、計装工事業各主要20社）の受注を設備工事業に係る受注高調査でみると、7月速報値の受注総額は2,061億円で、前年同月比10.9%減少（4ヶ月連続）した。



建設工事受注額（対前年比、%）

区分	年度年月	建設工事受注額（対前年比、%）					設備工事業 受注高
		総計	民間 工事	大手50社 うち住宅	公共 工事	海外 工事	
年	11年度	4.4	1.3	13.8	14.1	13.9	4.4
	12	6.6	9.2	1.0	10.7	36.2	0.3
	13	8.2	7.5	1.4	10.0	9.6	3.3
月	14年8月	3.1	0.5	25.9	7.6	20.6	1.6
	9	10.5	8.5	12.8	14.1	28.1	15.7
	10	4.0	5.8	18.4	23.7	96.0	13.6
	11	6.9	5.3	16.2	26.4	72.3	5.3
	12	7.3	7.0	14.1	9.2	1.6	9.2
	14年1月	14.2	2.7	20.7	11.9	79.6	4.0
	2	6.3	12.4	4.2	10.6	32.5	13.4
	3	12.9	17.6	11.5	10.7	43.1	2.4
次	4	8.2	4.0	38.6	18.7	7.3	19.3
	5	0.0	6.4	30.1	15.6	15.2	11.9
	6	19.8	12.6	8.6	39.2	4.6	6.8
	7	5.2	16.1	6.8	11.8	154.0	10.9
	8	17.1	13.9	12.2	24.5	0.0	-
累計	4月～8月	10.9	11.5	5.8	13.8	20.7	P 12.2

資料：国土交通省「建設工事受注動態統計調査（乙調査）」

注1）設備工事業は電気・管・計装工事業各主要20社の受注額の合計。

注2）設備工事業受注高の「P」は速報値。

建設関連業等

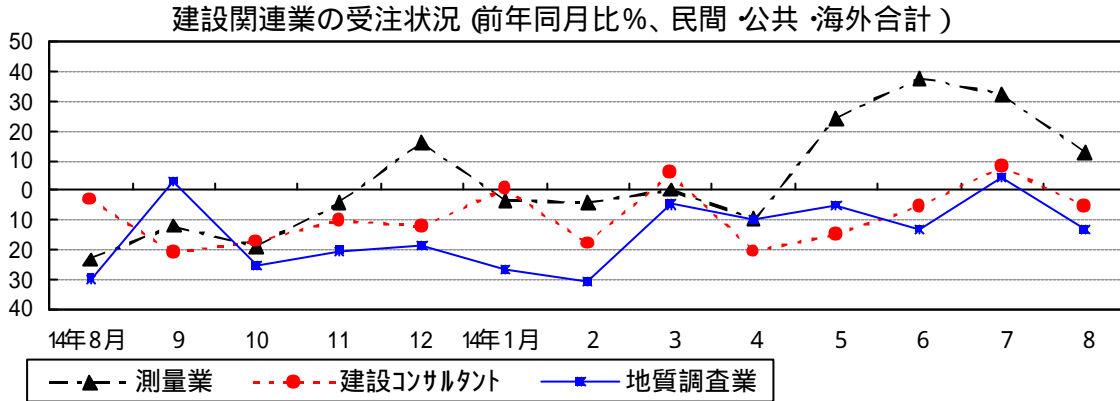
8月

1)建設関連業の契約金額

- ・測量業 (50社) :77億円。前年同月比 12.7%増加 (4ヶ月連続)
- ・建設コンサルタント(50社) :361億円。同 5.6%減少 (2ヶ月ぶり)。
- ・地質調査業 (50社) :76億円。同 13.3%減少 (2ヶ月ぶり)。

2)建築設計業務 (90社)の概算延床面積は、1,722千㎡で同 13.8%減少 (2ヶ月ぶり)。

3)建設機械器具リース業 (50社)の賃貸売上高は、157億円で同 0.1%減少 (7ヶ月連続)。



(実数:百万円, 建築設計業務は千㎡)

年度年月	区分	測量業		建設コンサルタント		地質調査業		建築設計業務	建設機械器具リース業
		内 公共		内 公共		内 公共			
年	11年度	112,776	89,385	465,843	370,609	139,191	97,179	27,420	204,303
	12	109,539	89,035	466,852	373,762	124,525	86,894	26,884	211,767
	13	93,587	74,984	445,133	345,401	105,955	74,976	22,302	199,993
四半期	13年 期	24,146	20,025	115,716	91,667	29,925	22,112	5,932	45,810
	14年 期	26,640	20,912	105,975	85,130	25,154	16,955	4,910	55,558
	14年 期	19,950	15,545	102,861	75,856	19,786	13,601	4,220	54,140
月次	14年5月	27,027	22,161	104,121	80,657	28,124	19,973	5,652	42,406
	6	10,198	8,574	30,087	23,805	9,301	6,581	2,222	13,279
	7	10,429	8,931	39,399	31,272	10,552	7,804	1,826	14,798
	8	10,413	9,002	42,381	34,468	10,255	7,382	1,990	15,418
	8	7,727	6,574	36,121	29,103	7,582	5,387	1,722	15,738

(前年同月比, %)

年	11年度	11.0	9.9	8.1	11.0	3.9	6.0	9.5	2.4
	12	2.9	0.4	0.2	0.9	10.5	10.6	2.0	3.7
	13	14.6	15.8	4.7	7.6	14.9	13.7	17.0	5.6
四半期	13年 期	20.4	21.4	11.7	12.6	14.9	15.2	2.8	10.0
	14年 期	3.6	6.2	13.4	15.2	21.8	24.1	27.3	8.0
月次	14年8月	2.3	3.7	2.7	5.0	19.7	16.2	32.9	5.7
	9	18.3	19.8	13.7	13.0	9.5	10.5	21.9	4.7
	10	23.3	26.4	3.1	5.5	29.9	28.2	38.3	6.1
	11	12.0	9.6	21.0	25.3	3.1	0.0	12.9	22.3
	12	18.9	15.4	17.3	19.3	25.5	28.9	14.9	17.5
	1	4.2	14.5	10.1	8.3	20.4	18.0	41.6	2.0
	2	16.3	14.5	12.2	17.0	18.9	23.9	22.3	5.1
	3	3.4	7.6	0.6	1.4	27.0	31.8	24.4	3.8
	4	4.1	7.7	18.0	14.9	30.9	28.9	49.1	7.1
	5	0.3	4.7	5.9	0.0	4.7	6.7	23.2	11.4
	6	9.7	18.1	20.5	20.7	9.9	2.1	30.2	4.7
	7	24.4	32.8	14.7	8.9	4.9	12.7	13.2	6.3
	8	37.9	40.4	5.5	9.0	13.0	16.0	23.4	3.2
	8	32.5	37.5	8.1	7.4	4.5	2.3	11.2	4.6
累計	4月~8月	12.7	18.0	5.6	7.3	13.3	16.2	13.8	0.1
累計	4月~8月	20.2	23.2	7.8	7.7	7.4	8.9	15.1	3.7

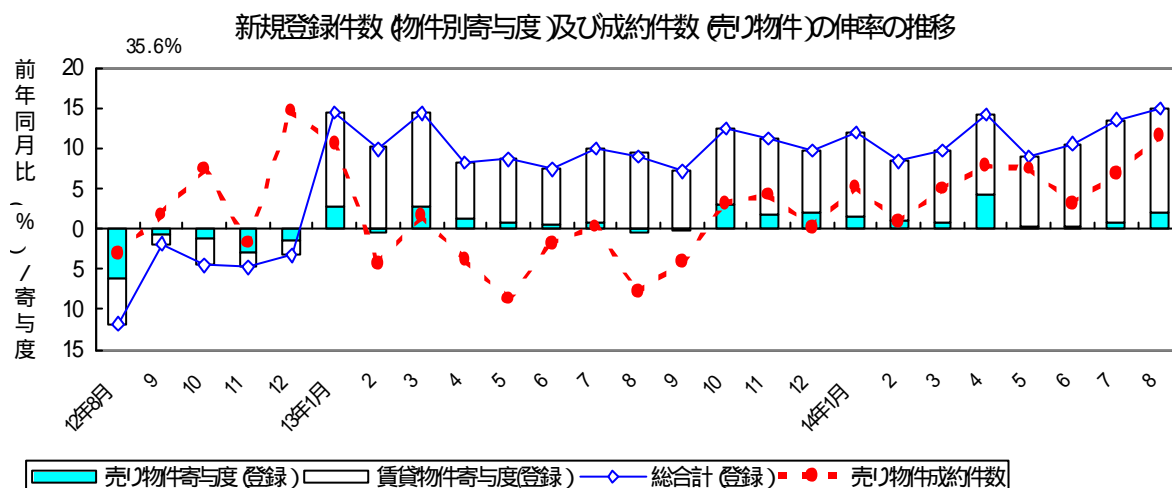
資料出所: 国土交通省「建設関連業等の動態調査」

(2) 不動産業

8月の指定流通機構の活用状況をみると、新規登録件数は合計 112,705 件で、前年同月比で 14.9%増加(20ヶ月連続)した。

新規登録件数を物件別にみると、売り物件は 46,701 件で前年同月比 4.6%増加(11ヶ月連続)し、賃貸物件は 66,634 件で同 23.3%増加(20ヶ月連続)した。売り物件のうちマンションは2ヶ月ぶりに増加、一戸建ては4ヶ月ぶりに増加、土地は12ヶ月連続で増加した。また、賃貸物件は、居住用及び事業用とも 20ヶ月連続で増加した。

売り物件の成約報告件数は 6,085 件で、前年同月比 11.5%増加(11ヶ月連続)した。



指定流通機構における物件登録件数の推移(件;前年比・%)

	総合計	新規登録件数									成約件数 売り物件 総合計
		小計	売り物件				賃貸物件				
			マンション	一戸建て	土地	その他	小計	賃貸居住用	賃貸事業用		
11年度	1,232,467	4.7	1.2	2.5	4.4	7.2	0.9	8.4	9.3	4.6	4.9
12	1,237,052	0.4	0.6	1.5	4.8	5.4	2.8	1.4	3.3	7.4	6.1
13	1,354,671	9.5	2.2	1.1	4.6	3.0	0.4	16.6	16.0	19.6	0.5
13年8月	98,092	8.9	1.0	4.1	6.7	4.0	12.8	18.6	19.9	12.3	7.8
9	117,501	7.2	0.2	10.5	3.3	4.1	5.0	14.7	14.0	18.2	4.0
10	127,982	12.4	6.2	1.7	7.8	8.6	4.3	18.8	15.4	37.2	3.2
11	117,964	11.2	3.7	0.3	7.0	4.9	4.0	18.5	16.1	31.2	4.2
12	92,616	9.7	4.1	0.0	6.9	6.5	6.6	15.3	14.9	17.2	0.2
14年1月	120,297	11.9	3.1	1.6	3.1	2.8	14.6	19.7	18.4	26.6	5.3
2	118,352	8.4	2.1	3.1	2.0	1.9	1.6	14.1	13.4	17.8	0.9
3	126,162	9.7	1.4	3.5	1.7	2.1	8.2	17.4	17.1	19.2	5.0
4	122,357	14.2	8.9	4.4	1.9	20.0	12.6	19.1	17.9	24.5	7.8
5	115,901	9.0	0.9	0.1	3.2	4.6	8.6	16.1	16.1	16.3	7.5
6	123,831	10.6	0.7	1.4	3.5	3.3	8.9	19.3	20.5	14.0	3.2
7	125,149	13.6	1.5	0.3	0.3	3.3	13.1	24.2	24.2	24.3	6.8
8	112,705	14.9	4.6	6.9	0.8	4.9	18.0	23.3	23.2	23.6	11.5

資料出所：(財)不動産流通近代化センター

(3) 交通産業

概況（貨物輸送と旅客輸送の動向）

() 貨物輸送

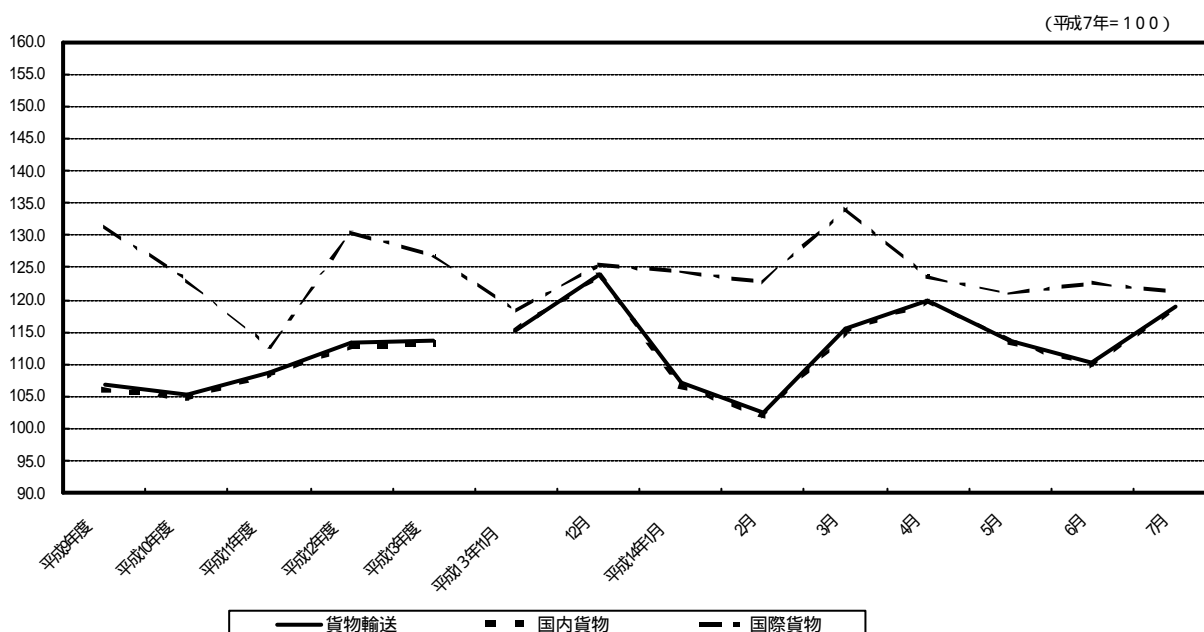
【輸送指数の動向】

平成14年7月の貨物輸送業指数（輸送活動が新たにつくりだした価値（企業向けサービス価格指数で調整）を指数化したもの）は、国際貨物が減少した一方、国内貨物が増加したため、前年同月比3.4%増の119.0と増加した。

このうち国内の貨物輸送は、自動車が増加したため、同3.8%増の119.0と増加した。貨物輸送業指数の前年同月比に対する輸送機関別寄与度は、自動車が3.9%となっている。

邦社による国際貨物輸送は、外航海運が低調に推移したため、同-5.7%減の121.2と減少した。貨物輸送業指数の前年同月比に対する輸送機関別寄与度は、外航海運が-0.3%となっている。

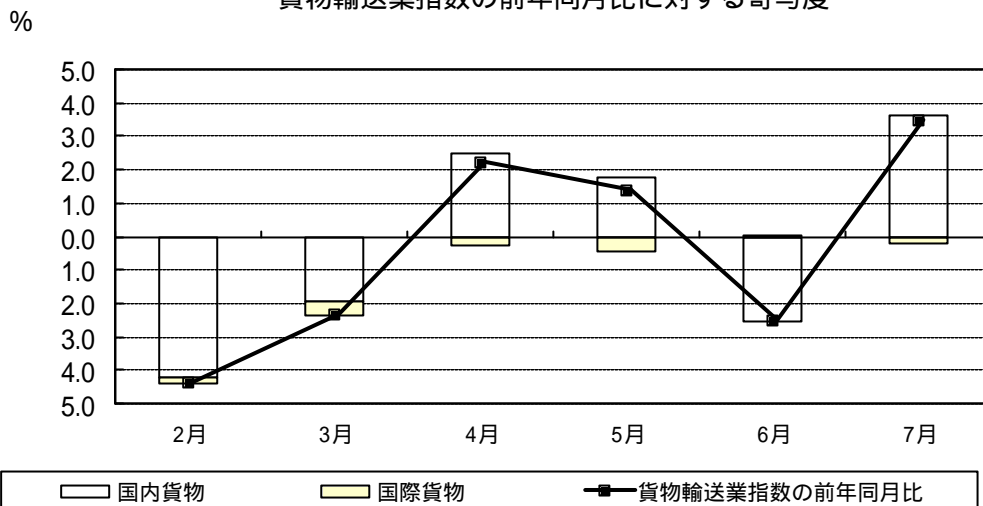
貨物輸送業指数の動向



	貨物輸送		国内貨物				国際貨物					
	指数	増減率	自動車	内航海運	鉄道	航空	外航海運	航空				
平成9年度	106.9	(+3.0)	106.1	(+2.6)	106.5	98.5	104.1	99.4	131.3	(+13.4)	124.7	152.4
平成10年度	105.3	(-1.5)	104.7	(-1.3)	105.5	91.2	96.6	101.0	123.0	(-6.3)	114.5	150.3
平成11年度	108.6	(+3.1)	108.5	(+3.6)	109.6	89.0	94.9	103.4	112.6	(-8.5)	103.6	141.4
平成12年度	113.3	(+4.3)	112.7	(+3.9)	114.0	91.3	93.4	107.3	130.4	(+15.8)	125.9	145.0
平成13年度	113.6	(+0.3)	113.2	(+0.4)	114.7	89.4	93.7	101.2	126.8	(-2.8)	124.6	134.0
平成13年11月	115.3	(-1.8)	115.2	(-1.4)	116.9	86.2	100.9	95.7	118.3	(-12.1)	110.4	143.6
12月	123.8	(+0.2)	123.8	(+0.7)	125.6	92.1	101.4	132.2	125.4	(-12.0)	120.1	142.3
平成14年1月	107.3	(-1.7)	106.7	(-1.4)	108.0	87.6	84.2	83.2	124.3	(-9.3)	125.4	121.1
2月	102.5	(-4.4)	101.9	(-4.4)	102.7	90.0	89.4	90.0	122.7	(-3.3)	120.5	129.8
3月	115.5	(-2.4)	114.9	(-2.0)	116.2	92.5	102.9	109.4	134.2	(-10.9)	127.3	156.1
4月	120.0	(+2.2)	119.9	(+2.6)	122.1	83.6	92.0	97.4	123.5	(-6.9)	117.7	142.0
5月	113.8	(+1.3)	113.5	(+1.8)	115.5	83.1	82.3	94.8	120.9	(-11.0)	115.5	138.0
6月	110.2	(-2.5)	109.8	(-2.6)	111.5	83.3	84.4	92.8	122.6	(+0.2)	113.0	153.3
7月	119.0	(+3.4)	119.0	(+3.8)	121.0	86.3	89.9	106.2	121.2	(-5.7)	114.3	143.0

注) ()内は前年度又は前年同月比増減率。

貨物輸送業指数の前年同月比に対する寄与度



貨物輸送業指数の前年同月比に対する輸送機関別寄与度 (単位: %)

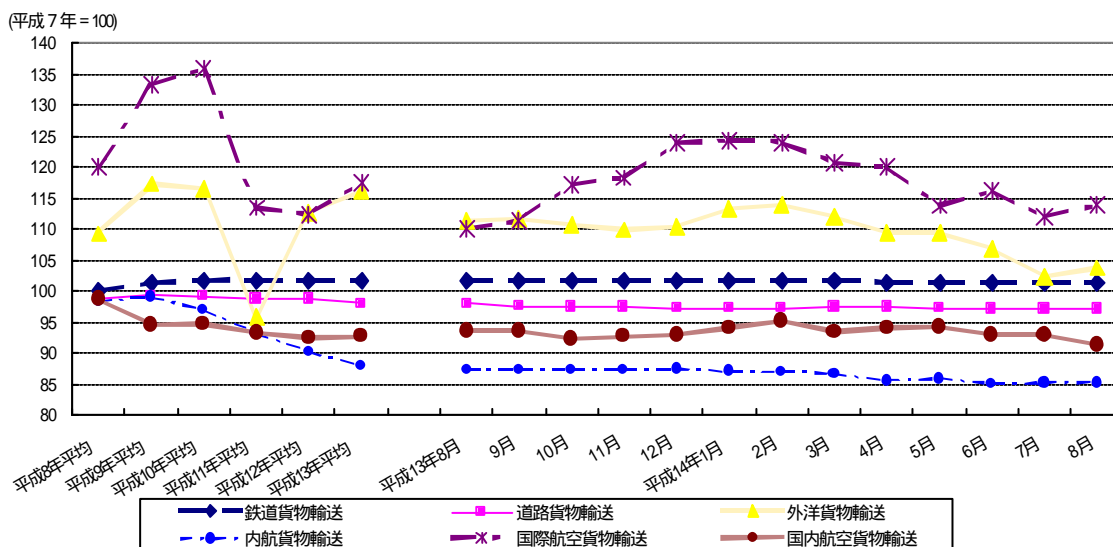
	貨物輸送業 前年同月比	国内				国際			
		自動車	内航海運	鉄道	航空	外航海運	航空		
2月	4.4	4.2	4.0	0.2	0.0	0.0	0.1	0.1	0.0
3月	2.4	1.9	1.6	0.3	0.0	0.0	0.4	0.4	0.0
4月	2.2	2.5	2.7	0.2	0.0	0.0	0.3	0.3	0.0
5月	1.3	1.8	1.9	0.1	0.0	0.0	0.4	0.5	0.1
6月	2.5	2.5	2.4	0.1	0.0	0.0	0.0	0.1	0.1
7月	3.4	3.6	3.9	0.2	0.0	0.0	0.2	0.3	0.1

注) 表の数値は表章単位未満で四捨五入しているため、内訳を足しあげても数値が必ずしも合計とは一致しない。

【価格指数の動向】

日本銀行「企業向けサービス価格指数」によると、14年8月の貨物輸送関連の企業向けサービス価格指数は、外洋貨物輸送は1.4p、国際航空貨物輸送は2.1p増となった。国内航空貨物輸送は1.4p減となった。

貨物輸送関連の企業向けサービス価格指数の動向



()旅客輸送

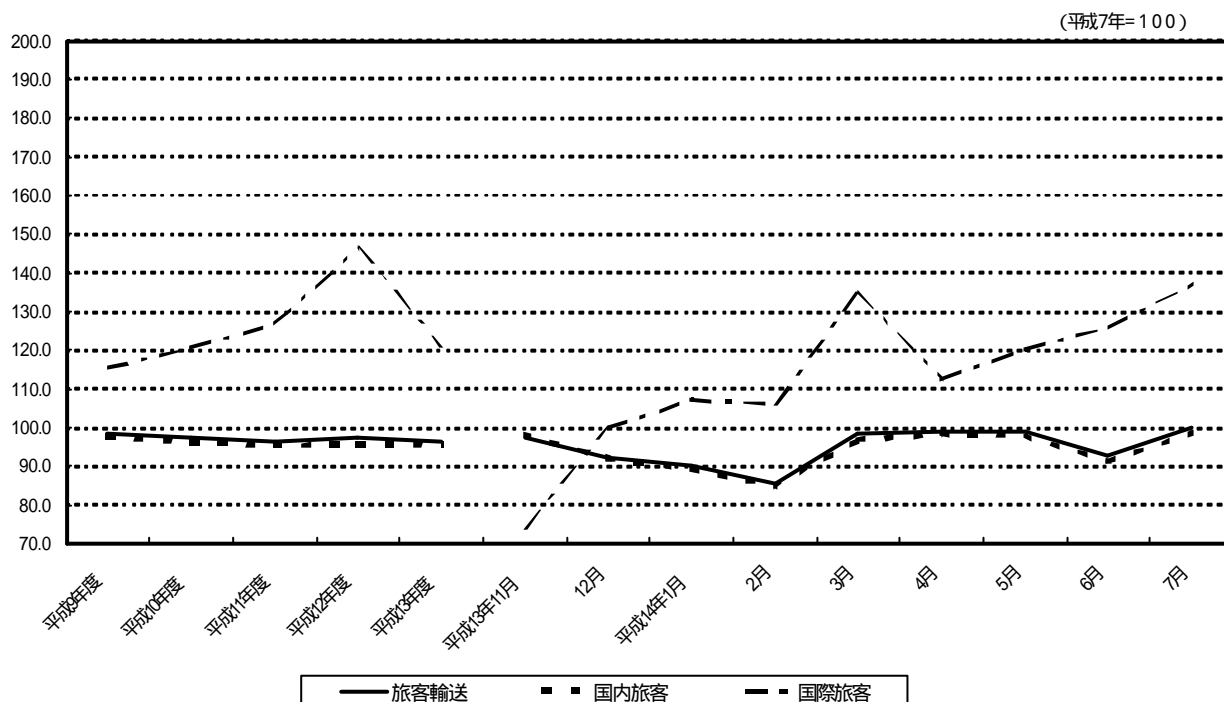
【輸送指数の動向】

平成14年7月の旅客輸送業指数（輸送活動が新たにつくりだした価値（消費者物価指数で調整）を指数化したもの）は、国内旅客、国際旅客ともに増加しているが、前年同月比1.0%減の100.2と10ヶ月連続の減少となっている。

このうち、国内の旅客輸送は、自動車が堅調に推移したものの他の輸送機関が低調に推移したため同0.3%減の98.8と4ヶ月連続の減少となった。旅客輸送業指数の前年同月比に対する輸送機関別寄与度は自動車が0.7%、鉄道及び航空が-0.4%となっている。

邦社による国際旅客輸送では、航空が低調に推移したため、同11.8%減の137.1と11ヶ月連続の減少となっている。旅客輸送業指数の前年同月比に対する輸送機関別寄与度は、国際航空が-0.7%となっている。

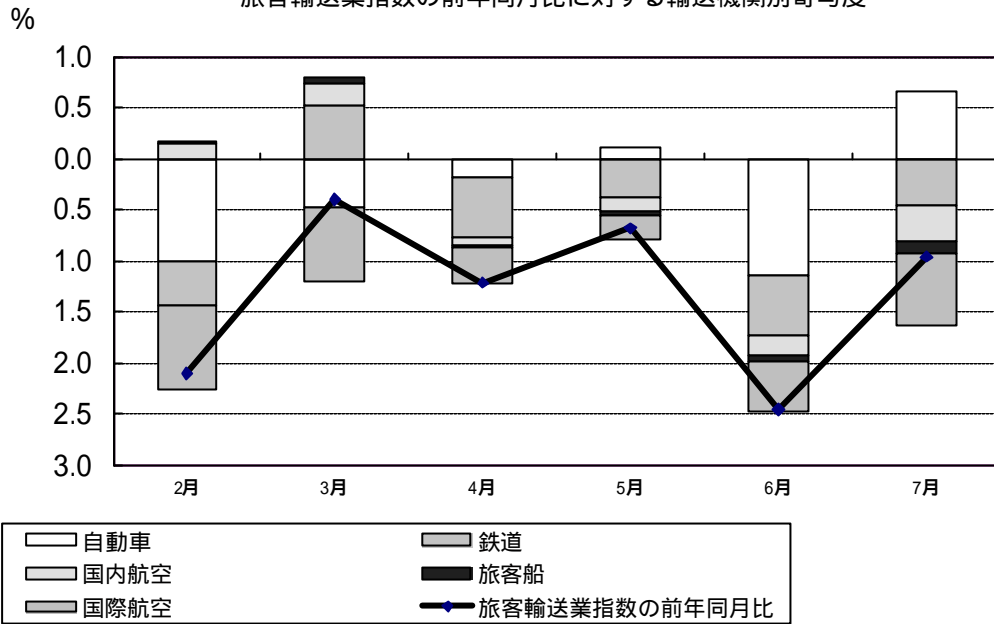
旅客輸送業指数の動向



	旅客輸送	国内旅客					国際旅客		
		J R	民鉄	バス	ハイウェイバス	航空	航空		
平成9年度	98.5 (+0.6)	97.8 (+0.4)	102.9	97.7	95.5	92.2	110.7	115.4 (+4.5)	115.5
平成10年度	97.3 (-1.3)	96.3 (-1.6)	100.2	97.6	96.0	88.8	116.9	120.7 (+4.5)	120.7
平成11年度	96.5 (-0.7)	95.3 (-1.0)	99.2	97.5	94.6	87.0	119.4	126.7 (+5.0)	126.5
平成12年度	97.7 (+1.1)	95.7 (+0.4)	99.3	97.7	94.8	86.6	126.4	146.6 (+15.7)	146.3
平成13年度	96.6 (-1.1)	95.6 (-0.1)	99.7	99.1	94.5	84.8	128.6	121.4 (-17.2)	121.0
平成13年11月	97.3 (-3.1)	98.2 (-0.7)	101.4	101.4	111.6	82.7	118.3	74.3 (-45.7)	73.8
12月	92.4 (-2.9)	92.1 (-1.3)	97.7	97.3	75.7	91.1	112.9	100.0 (-29.3)	99.5
平成14年1月	90.0 (-2.9)	89.3 (-1.7)	94.7	97.9	76.5	84.5	112.0	107.2 (-23.3)	106.5
2月	85.7 (-2.1)	84.9 (-1.3)	87.2	90.4	83.6	75.7	117.0	106.1 (-15.3)	106.0
3月	98.4 (-0.4)	96.9 (+0.3)	98.1	99.8	90.9	88.6	147.4	135.1 (-12.0)	134.8
4月	99.0 (-1.2)	98.4 (-0.9)	111.1	101.2	94.0	87.2	109.0	112.5 (-7.3)	112.0
5月	98.8 (-0.7)	98.0 (-0.5)	99.1	103.6	102.2	87.7	120.4	120.2 (-4.8)	119.9
6月	92.6 (-2.5)	91.3 (-2.1)	92.2	98.6	103.2	76.3	114.7	126.0 (-8.5)	125.6
7月	100.2 (-1.0)	98.8 (-0.3)	104.2	99.2	101.4	85.9	133.9	137.1 (-11.8)	136.5

注) ()内は前年度又は前年同月比増減率。

旅客輸送業指数の前年同月比に対する輸送機関別寄与度



旅客輸送業指数の前年同月比に対する輸送機関別寄与度 (単位 :%)

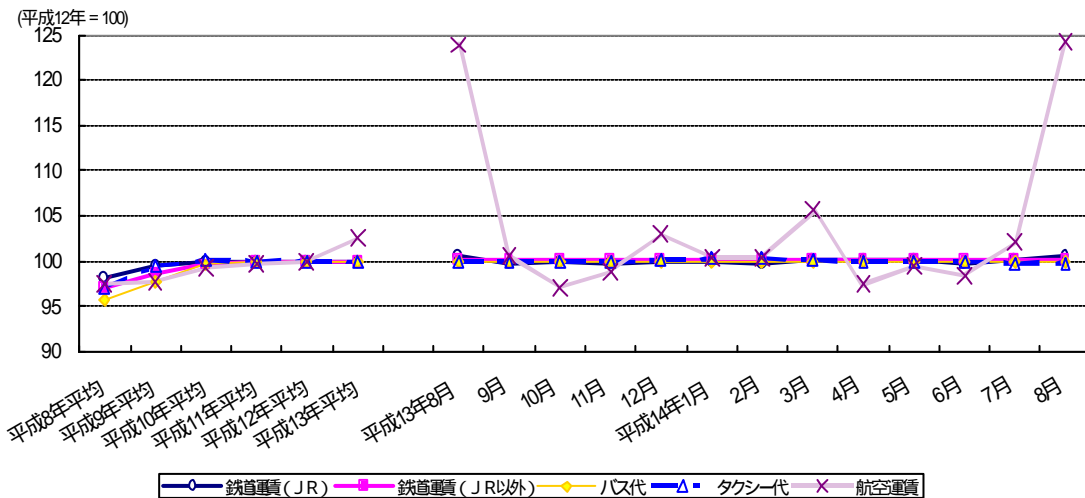
	輸送業指数 前年同月比	国内旅客					国際旅客	
		自動車	鉄道	航空	旅客船	航空		
2月	2.1	1.3	1.0	0.4	0.2	0.0	0.8	0.8
3月	0.4	0.3	0.5	0.5	0.2	0.0	0.7	0.7
4月	1.2	0.9	0.2	0.6	0.1	0.0	0.3	0.3
5月	0.7	0.4	0.1	0.4	0.1	0.0	0.2	0.2
6月	2.5	2.0	1.1	0.6	0.2	0.1	0.5	0.5
7月	1.0	0.3	0.7	0.4	0.4	0.1	0.7	0.7

注 表の数値は表章単位未満で四捨五入しているため、内訳を足しあげても数値が必ずしも合計とは一致しない。

【価格指数の動向】

総務省統計局「消費者物価指数月報」によると、14年8月の旅客運賃は鉄道運賃（JR）、航空運賃の前月比がそれぞれ、0.4 p、22.2 p 増となった。

旅客輸送関連の消費者物価指数の動向



() 交通産業の運送収入等の動向

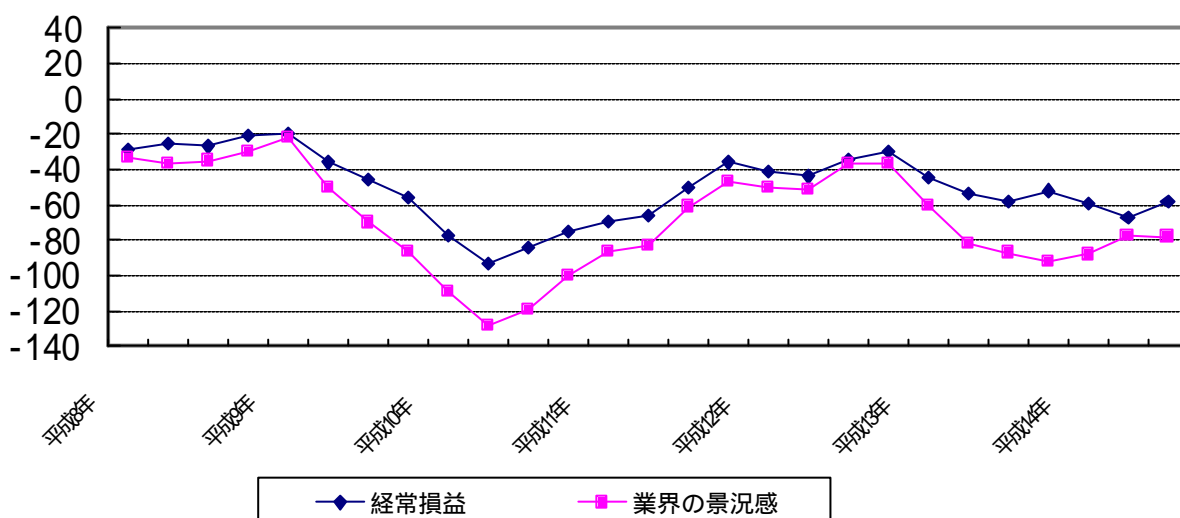
【貨物交通産業の収支・経営の動向】

(ア) トラック<平成14年4月~6月>

(社)全日本トラック協会「第38回トラック運送業界の景況感(速報)」によれば、平成14年4月~6月期の景況感の状況は、大口荷主である大企業製造業が好調であり、それらの影響が中小荷主企業にも及び始めていることから景況感も回復したとみられる。しかし、多くの製造業が未だ設備投資には慎重であり、国内消費者需要も明確な回復の兆しはなく、本格回復とは言い切れない。

平成14年7月~9月期の見通しについては、急速な円高や株安の懸念から依然として不透明感が強い。

トラック運送業界の景況感 経常損益Dの推移

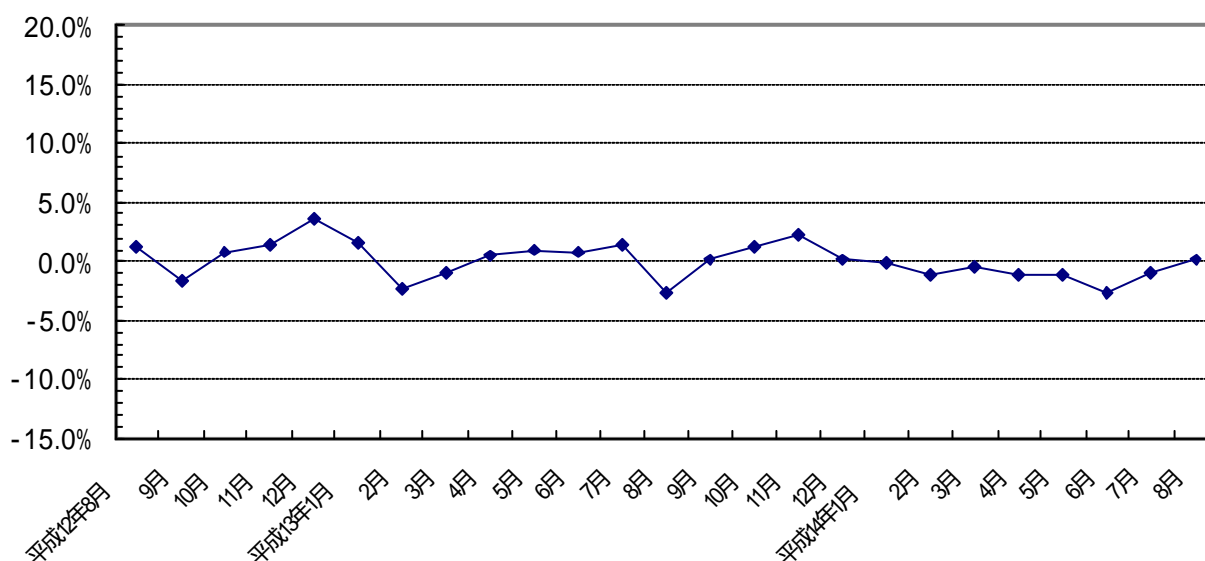


【旅客交通産業の収支・経営の動向】

(ア) JR6社<平成14年8月>

JR旅客会社6社の8月の取扱収入(速報値)は、前年の台風の影響の反動やお盆が曜日配列に恵まれたこと等により、全体では対前年同月比0.2%増となった。

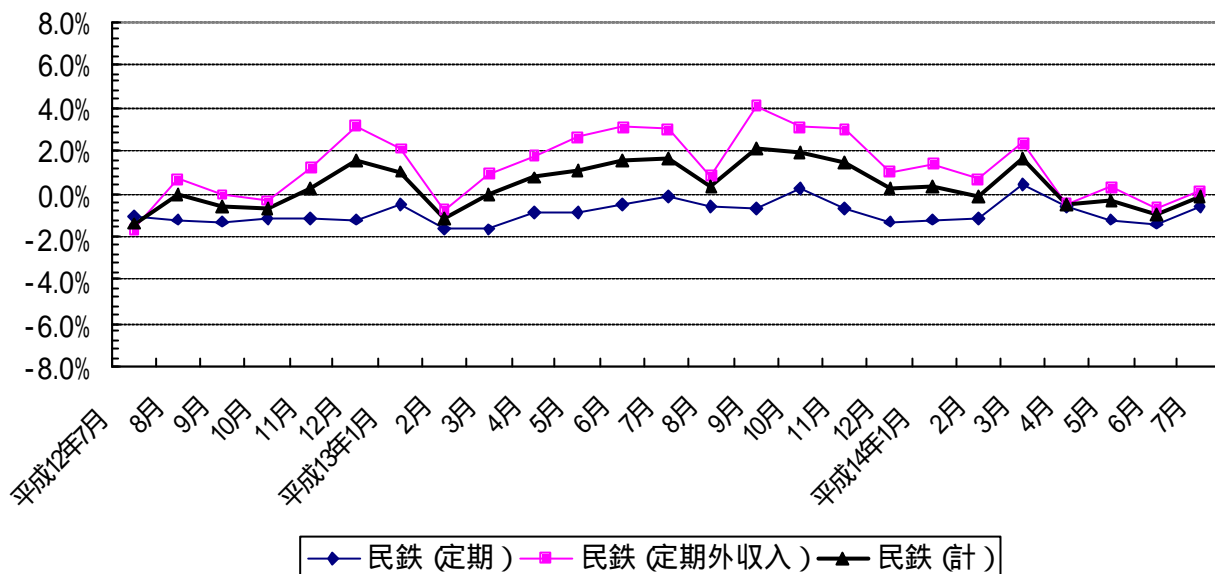
JR旅客会社6社の取扱収入の推移(速報値ベース、前年同月比)



(イ) 民鉄<平成14年7月>

民鉄事業者の7月の旅客収入は、少子化、雇用調整等に伴う定期利用者の減少に加え、天候が悪かったこと等により定期外旅客が伸び悩み、前年同月比0.2%減となった。

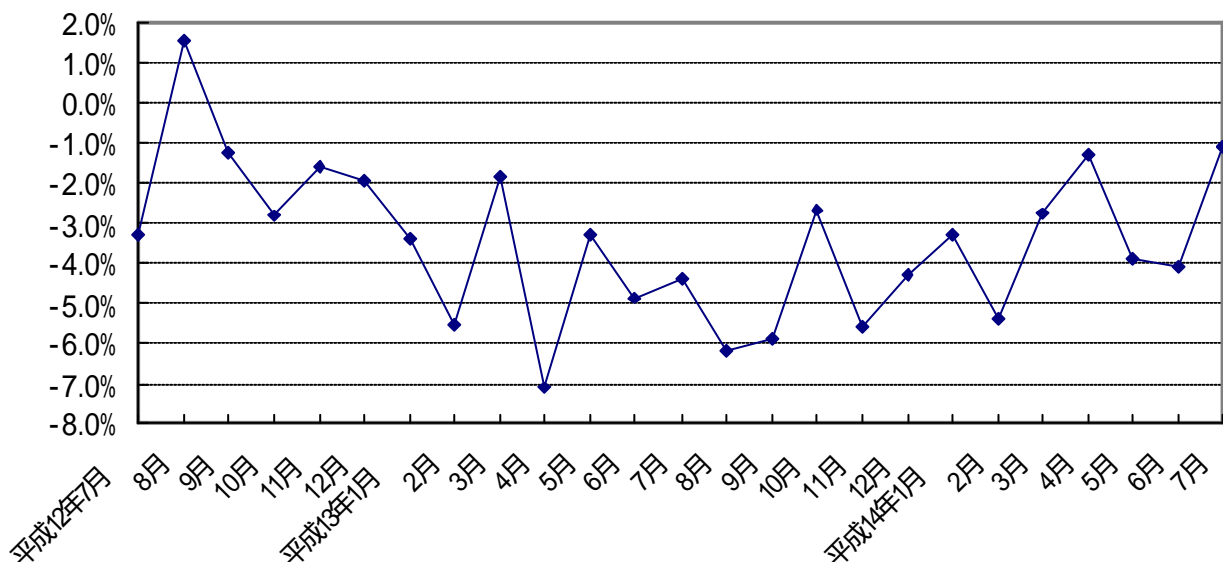
民鉄旅客収入(前年同月比)の推移



(ウ) バス(東京)<平成14年7月>

東京都のバス事業者(12社)の運送収入(乗合)の前年同月比は長期的に低迷しており、7月は前年同月比で1.1%減となっている。

東京のバス事業者の運送収入(乗合)の推移(前年同月比)

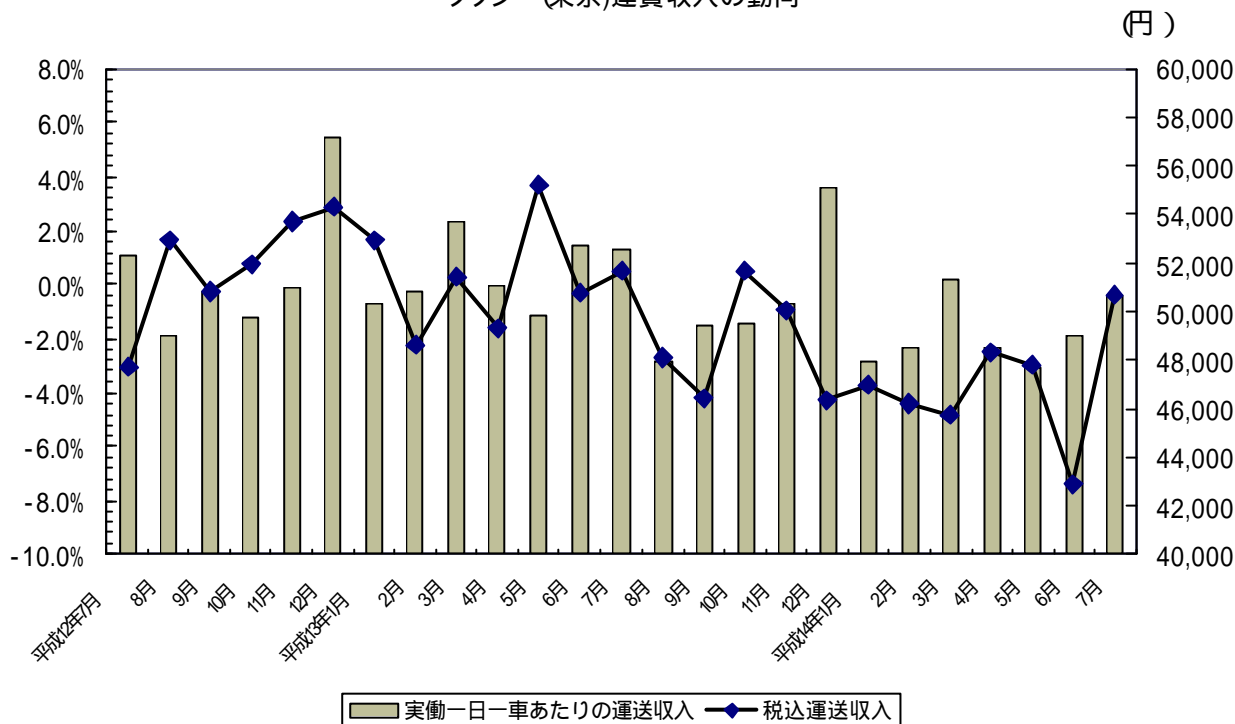


(エ) タクシー（東京）＜平成14年7月＞

（社）東京都乗用旅客自動車協会がまとめた14年7月の東京都のタクシー輸送実績では、協会加入全社の税込運送収入が前年同月比0.4%減の418億0,527万円となり、実働一日一車当たり運送収入は、同3.7%減の50,682円となった。

なお、サンプル調査による8月の実績は、税込運送収入が同0.3%減、実働一日一車当たり運送収入が同1.4%減の48,656円となっている。

タクシー（東京）運賃収入の動向



(オ) 航空（邦社8社）＜平成14年4月～6月＞

国土交通省航空局がとりまとめた平成14年4月から6月までの国内航空会社の国内旅客輸送の輸送人員・人キロ、旅客収入及び輸送人キロ当たり旅客収入は、以下のとおりとなった。

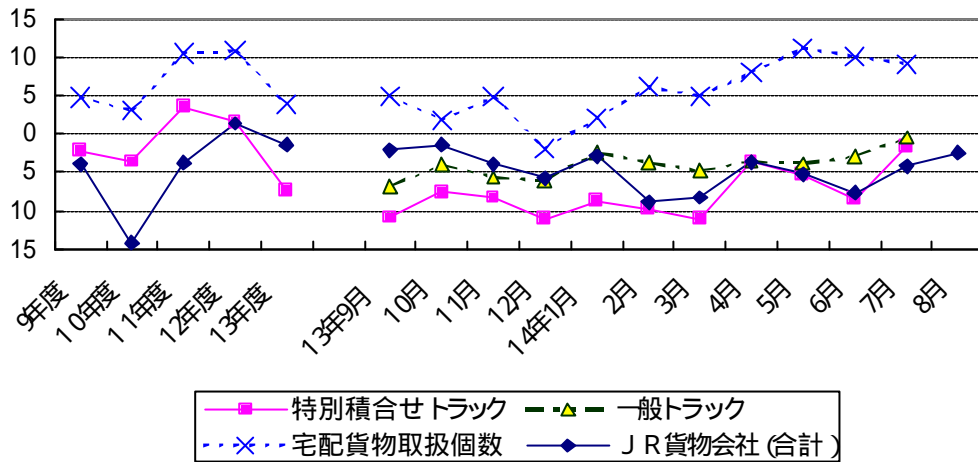
8社計の旅客収入は2,826億円、輸送人キロ当たり旅客収入は15.0円となった。

航空運賃情報 (平成14年4月～6月)

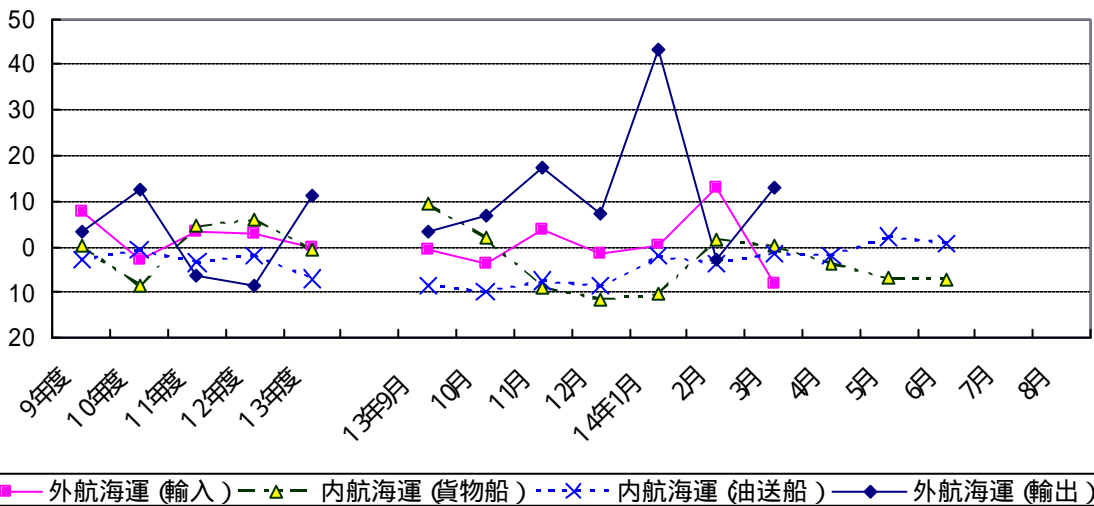
	輸送人員		輸送人キロ		旅客収入 (百万円)	輸送人キロ 当たり旅客 収入(円)
	原数値(人)	前年同期比	原数値(千km)	前年同期比		
日本航空	4,766,812	99.6%	4,611,803	101.1%	59,562	12.9
全日本空輸	9,138,216	93.0%	8,058,478	94.0%	126,195	15.7
日本エアシステム	5,003,929	98.0%	4,207,963	97.7%	65,448	15.6
日本トランスオーシャン	564,566	101.3%	455,054	101.0%	6,027	13.2
エアーニッポン	1,469,452	101.4%	888,480	100.3%	17,040	19.2
ジャルエクスプレス	216,740	92.9%	146,342	93.3%	2,459	16.8
スカイマークエアラインズ	256,593	120.5%	271,506	122.5%	3,422	12.6
北海道国際航空	185,906	109.5%	166,200	109.5%	2,423	14.6
計	21,602,214	96.7%	18,805,826	97.4%	282,576	15.0

貨物輸送（7月、一部については8月の速報値・確報値）

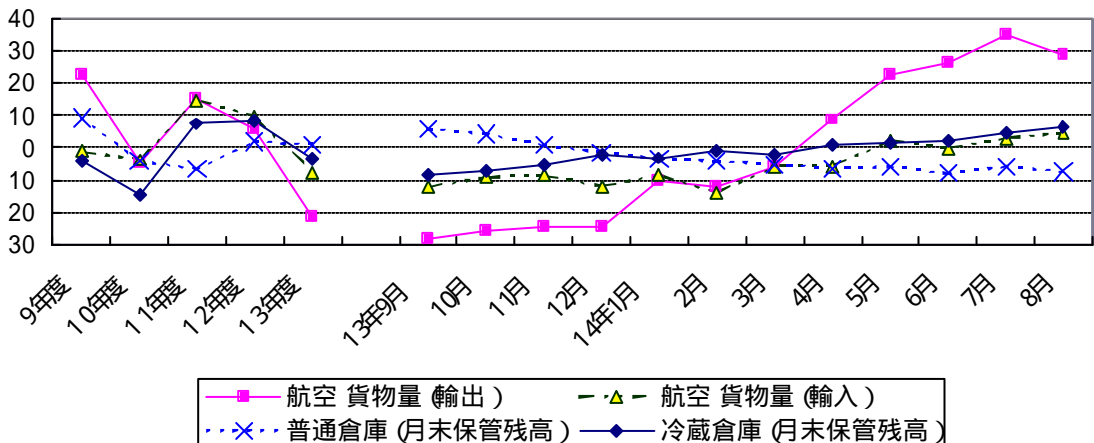
陸上輸送関係データの推移（前年同月比（％））



海上輸送関係データの推移（前年同月比（％））



航空輸送・倉庫関係データの推移（前年同月比（％））



貨物自動車のうち、特別積合せトラックは、顕著な増減傾向は見られなかったものの、わずかながら日用品が減少し、前年同月比で1.5%減となった。

一般トラックは、同0.4%減となった。

なお、宅配貨物取扱個数は、前年同月比9.2%増となった。

		特別積合せトラック		一般トラック	宅配貨物取扱個数	
		(トン)	前年同月比(%)	前年同月比(%)	(千個)	前年同月比(%)
暦年	9年	76,595,713	0.9	-	1,524,597	6.1
	10年	72,844,226	4.9	-	1,571,878	3.1
	11年	74,368,148	2.1	-	1,701,614	8.3
	12年	76,970,304	3.5	-	2,510,036	8.6
	13年	72,638,439	5.6	-	2,608,592	3.9
年度	9年度	75,413,916	2.1	-	1,533,684	4.8
	10年度	72,742,781	3.5	-	1,582,136	3.2
	11年度	75,364,675	3.6	-	2,284,389	10.6
	12年度	76,566,207	1.6	-	2,533,479	10.9
	13年度	70,880,196	7.4	-	2,634,539	4.0
四半期	13年7月～9月	17,687,643	7.0	-	662,948	4.0
	13年10月～12月	19,324,995	9.1	-	783,880	1.1
	14年1月～3月	15,997,978	9.9	-	599,808	4.5
	14年4月～6月	16,838,243	5.8	-	645,637	9.8
月次	13年 8月	5,653,800	6.4	6.1	201,299	2.6
	9月	5,592,046	10.9	6.8	212,832	5.0
	10月	6,192,459	7.6	4.0	214,428	1.9
	11月	6,199,347	8.3	5.6	231,871	5.0
	12月	6,933,189	11.1	6.1	337,581	1.9
	14年 1月	4,868,824	8.7	2.3	181,052	2.1
	2月	5,154,942	9.7	3.7	197,015	6.3
	3月	5,974,212	11.0	4.8	221,741	5.0
	4月	5,933,686	3.6	3.5	218,721	8.1
	5月	5,474,539	5.3	3.8	208,283	11.3
	6月	5,430,018	8.5	2.9	218,633	10.2
	7月	6,345,951	1.5	0.4	271,764	9.2
	8月					
資料出所		トラック輸送情報（特別積合せトラック26社、一般（特別積合せを除く）トラック約1,100社及び宅配貨物取扱20社）				
(注) (1) 特別積合せトラックは、13年9月より1社減の26社となった。前年同月比は27社との比較である。宅配貨物取扱事業者は14年4月より1社増の20社になった。これに伴い、11年度に遡り20社の取扱個数に変更した。なお、11年度及び12年の前年同期比は、19社同士の比較である。						

(注)(1) r印は速報値を、p印は修正値を示す。(2)年度及び四半期の原数値は、四捨五入の関係で各月の積上げ値と一致しないことがある。以下の表についても同じである。

J R (貨物)のうち、コンテナはほぼ全ての品目が減少、特に生野菜青果物、酒・ビールが減少し、前年同月比3.4%減となった。車扱は石灰石を除く全ての品目が減少、特にセメントが減少し、同5.2%減、全体では同4.2%減であった。

なお、14年8月(速報)は、コンテナが同0.8%減、車扱が同4.3%減、全体では同2.4%減となっている。

		J R 貨物会社 (合計)		車扱		コンテナ	
		(トン)	前年同月比(%)	(トン)	前年同月比(%)	(トン)	前年同月比(%)
暦年	9年	48,759,296	3.1	26,100,410	10.0	22,658,896	6.1
	10年	42,532,325	12.8	21,375,210	18.1	21,156,116	6.6
	11年	39,628,012	6.8	19,053,920	10.9	20,574,092	2.8
	12年	39,731,144	0.3	19,167,573	0.6	20,563,562	0.1
	13年	40,295,571	1.4	19,296,556	0.7	20,999,015	2.1
年度	9年度	47,831,425	3.8	25,304,287	9.6	22,526,139	3.6
	10年度	41,047,722	14.2	20,161,601	20.3	20,886,121	7.3
	11年度	39,540,639	3.7	19,025,981	5.6	20,514,658	1.8
	12年度	40,108,317	1.4	19,425,593	2.1	20,682,715	0.8
	13年度	39,566,411	1.4	18,676,723	3.9	20,889,688	1.0
四半期	13年7月～9月	9,359,550	0.8	4,201,589	2.4	5,157,961	0.6
	13年10月～12月	10,770,454	3.7	5,209,251	5.4	5,561,203	2.1
	14年1月～3月	9,948,305	6.8	4,958,293	11.1	4,990,012	2.1
	14年4月～6月	8,972,588	5.4	3,963,762	8.0	5,008,826	3.3
月次	13年 8月	2,986,218	6.0	1,354,800	10.0	1,631,418	2.4
	9月	3,160,716	2.1	1,388,382	6.2	1,772,334	1.4
	10月	3,540,290	1.3	1,594,029	5.0	1,946,261	1.9
	11月	3,498,509	3.9	1,679,476	5.3	1,819,033	2.6
	12月	3,731,655	5.7	1,935,746	5.7	1,795,909	5.7
	14年 1月	3,186,509	2.9	1,720,514	5.5	1,465,995	0.4
	2月	3,253,722	8.9	1,656,882	14.0	1,596,840	2.9
	3月	3,508,074	8.3	1,580,897	13.7	1,927,177	3.4
	4月	3,196,084	3.6	1,419,839	4.5	1,776,245	2.8
	5月	2,868,874	5.2	1,284,575	8.7	1,584,299	2.1
	6月	2,907,630	7.6	1,259,348	10.9	1,648,282	4.9
	7月	3,078,131	4.2	1,382,932	5.2	1,695,199	3.4
	8月	2,914,885	2.4	1,296,732	4.3	1,618,153	0.8
資料出所		日本貨物鉄道株式会社					

内航海運の、14年7月の貨物船（速報：13社）は、石炭、穀物は増加したが、セメント、紙・パルプは減少し、6,473千トン、前年同月比で1.7%減となった。

油送船（速報：8社）は、白油、ケミカルが増加したが、黒油、LPガスは減少し、5,437千トン、同2.5%減となった。

		内航海運（貨物船）		内航海運（油送船）		外航海運（輸出）		外航海運（輸入）		外航海運（三国間）			
		(千トン)	前年同月比(%)	(千トン)	前年同月比(%)	(トン)	前年同月比(%)	(トン)	前年同月比(%)	(トン)	前年同月比(%)		
暦年	9年	305,704	1.5	198,495	2.9	13,215,177	2.4	261,754,086	7.0	75,878,564	16.4		
	10年	285,177	6.7	195,530	1.5	14,968,054	13.3	261,990,527	0.1	76,871,664	1.3		
	11年	285,406	0.1	191,139	2.2	13,896,996	7.2	265,347,896	1.3	83,731,909	8.9		
	12年	302,236	5.9	187,349	2.0	13,344,200	4.0	273,991,127	3.3	86,889,010	3.8		
	13年	307,631	1.8	173,437	7.4	13,866,092	3.9	274,979,110	0.4	86,654,776	0.3		
年度	9年度	303,575	0.3	197,120	2.8	13,369,959	3.1	266,698,804	7.5	77,542,625	17.6		
	10年度	277,899	8.5	195,585	0.8	15,042,659	12.5	259,424,287	2.7	77,004,466	0.7		
	11年度	290,467	4.5	188,782	3.5	14,077,217	6.4	267,574,241	3.1	88,207,467	14.5		
	12年度	307,912	6.0	185,339	1.8	12,854,862	8.7	275,660,704	3.0	81,837,058	7.2		
	13年度	305,507	0.8	172,287	7.0	14,314,770	11.4	275,705,117	0.0	91,927,829	12.3		
四半期	13年7月～9月	76,502	3.9	43,487	7.1	3,981,052	14.7	71,411,598	1.6	25,684,685	14.4		
	13年10月～12月	78,032	6.1	42,028	8.7	3,596,815	10.4	68,828,367	0.7	22,153,015	11.2		
	14年1月～3月	75,806	2.7	46,589	2.4	3,396,329	15.2	68,617,746	1.1	22,098,028	31.3		
	14年4月～6月	70,701	5.9	40,308	0.3								
月次	13年8月	24,266	1.5	14,439	9.4	1,250,526	14.2	22,434,900	1.5	8,695,704	29.2		
	9月	26,628	9.4	13,873	8.4	1,222,213	3.2	23,625,268	0.5	8,837,546	9.5		
	10月	28,301	2.0	13,073	9.9	1,165,561	6.6	23,563,287	3.8	7,821,524	11.5		
	11月	24,660	8.8	13,513	7.5	1,289,546	17.5	21,568,477	3.9	7,296,499	15.8		
	12月	25,071	11.5	15,442	8.7	1,141,708	7.1	23,696,603	1.6	7,034,992	6.4		
	14年1月	22,006	10.5	16,197	2.1	1,136,508	43.0	22,603,269	0.4	7,834,037	43.0		
	2月	26,168	1.6	15,295	3.6	1,049,723	3.0	23,052,095	12.9	6,968,937	26.9		
	3月	27,632	0.1	15,097	1.4	1,210,098	13.0	22,962,382	8.0	7,295,054	24.6		
	4月	23,644	3.7	13,483	2.0								
	5月	23,070	6.9	13,668	2.2								
	6月	23,987	7.1	13,157	0.8								
	7月												
	8月												
	資料出所		内航船舶輸送統計月報					外航船舶運輸事業3社の輸送トン数					
	<small>(注) (1)平成13年3月公表分より、内航海運の数値は「内航船舶輸送統計月報」の数値に差し替え。従来の主要3社(貨物船)、8社(油送船)の速報値は、「2.国土交通産業の概況(3)」の内航海運のコメント参照。(2)内航海運の数値に自家用は含まない。(3)外航海運は、平成11年4月に大阪商船三井商船とナビックスラインが合併したため、商船三井、日本郵船、川崎汽船の社となった。</small>												

外貿コンテナ（速報）14年3月は、輸出は前年同月比0.8%減、輸入は同10.6%減となった。

		外貿コンテナ（輸出）		外貿コンテナ（輸入）		運賃指数・タンカー		運賃指数・不定期船				
		(トン)	前年同月比(%)	(トン)	前年同月比(%)	前年同月増減	前年同月増減	前年同月増減	前年同月増減			
暦年	9年	67,177,617	2.2	75,777,373	0.6	67.5	7.1	192.6	0.8			
	10年	63,409,472	5.6	70,155,309	7.4	63.0	4.5	172.2	20.4			
	11年	63,695,864	0.5	77,439,518	10.4	48.0	15.0	178.3	6.2			
	12年	66,501,618	4.4	88,922,886	14.8	97.6	49.6	198.4	20.1			
	13年	62,088,085	6.6	89,792,171	1.0	74.3	23.3	197.6	0.8			
年度	9年度	66,556,004	1.3	74,557,182	2.4	67.8	8.5	187.7	6.0			
	10年度	63,233,417	5.0	71,046,724	4.7	62.7	5.2	168.8	18.9			
	11年度	64,738,220	2.4	80,346,047	13.1	46.8	15.9	183.8	15.1			
	12年度	65,825,604	1.7	90,614,721	12.8	114.0	67.2	199.7	15.8			
	13年度					54.6	59.4	198.2	1.5			
四半期	13年7月～9月	15,451,118	9.5	21,722,837	3.8	58.9	52.8	196.3	7.3			
	13年10月～12月	15,712,976	5.3	22,703,987	4.4	41.0	102.6	195.0	9.3			
	14年1月～3月	15,314,632	0.9	21,108,195	6.5	39.7	78.8	197.7	2.3			
	14年4月～6月					40.8	38.0	202.7	1.0			
月次	13年8月	5,183,134	3.6	7,227,921	4.4	50.8	54.7	192.0	11.0			
	9月	5,151,242	13.1	7,024,450	7.5	73.7	54.9	193.0	13.0			
	10月	5,381,001	2.7	7,849,716	2.0	44.1	92.1	195.0	12.0			
	11月	5,015,936	3.4	7,641,675	2.2	39.4	94.9	195.0	11.0			
	12月	5,316,039	9.5	7,212,596	9.1	39.4	120.7	195.0	5.0			
	14年1月	4,572,809	8.9	7,011,128	5.0	39.9	111.9	195.0	2.0			
	2月	4,797,013	4.0	6,351,660	2.6	39.9	77.3	199.0	1.0			
	3月	5,944,810	0.8	7,745,407	10.6	39.4	47.3	199.0	4.0			
	4月					36.0	58.1	199.0	1.0			
	5月					36.4	45.0	207.0	1.0			
	6月					49.9	10.8	202.0	3.0			
	7月											
	8月											
	資料出所		五大港の取扱トン数（東京港、横浜港、名古屋港、大阪港、神戸港）				ロイズ・オブ・ロンドンプレス発行のロイズシップマネージャーによる運賃指数					
	<small>(注) (1)外貿コンテナのトン数は、フレートトンである。(2)タンカー運賃指数は、ワールドスケールレート(3)不定期船運賃指数は、19657～19666=100(4)運賃指数の暦年、年度、四半期の数値は、当該期間の月次数値の平均値。</small>											

航空は、国内線は前年同月比8.4%減となった。

なお、14年8月（速報）は同8.8%減となっている。

国際線（邦社のみ）は前年同月比23.2%増となり、14年8月（速報）は同21.5%増となっている。

一方、外国航空会社を含めた新東京国際空港及び関西国際空港の輸出入（継越貨物を除く）をみると、輸出は、前年同月比34.9%増、輸入は同3.0%増となった。

なお、14年8月（速報）は、輸出は同28.8%増、輸入は同4.5%増となっている。

		航空貨物量(輸出)		航空貨物量(輸入)		航空(国内線)		航空(国際線)		
		(トン)	前年同月比(%)	(トン)	前年同月比(%)	(トン)	前年同月比(%)	(トン)	前年同月比(%)	
暦年	9年	855,912	28.7	955,029	0.5	855,913	4.4	973,799	11.4	
	10年	828,816	3.2	902,982	5.4	847,907	0.9	974,132	0.0	
	11年	924,700	11.6	1,013,025	12.2	883,749	4.2	1,115,996	14.6	
	12年	1,027,017	11.1	1,134,482	12.0	927,571	5.0	1,188,043	6.5	
	13年	814,816	20.7	1,083,870	4.5	857,514	7.6	1,030,297	13.3	
年度	9年度	869,539	22.9	946,685	1.2	848,155	1.8	970,460	10.8	
	10年度	828,515	4.7	911,062	3.8	855,814	0.9	993,967	2.4	
	11年度	956,118	15.4	1,044,182	14.6	893,264	4.4	1,155,450	16.2	
	12年度	1,010,276	5.7	1,145,832	9.7	929,837	4.1	1,160,819	0.5	
	13年度	794,470	21.4	1,058,779	7.6	836,078	10.1	1,032,865	11.0	
四半期	13年7月～9月	187,183	28.0	258,250	9.4	217,489	9.2	249,418	18.2	
	13年10月～12月	206,941	25.0	279,201	9.9	215,686	17.4	277,389	9.4	
	14年1月～3月	197,523	9.3	247,444	9.2	192,270	10.0	256,707	1.0	
	14年4月～6月	240,962	18.8	270,386	1.3	196,538	6.7	294,860	18.3	
月次	13年 8月	59,506	26.6	84,810	8.9	75,509	4.8	79,556	18.5	
	9月	66,452	28.2	85,855	12.3	62,680	20.6	87,584	16.3	
	10月	69,932	26.1	94,648	9.2	65,887	19.5	96,274	9.8	
	11月	69,371	24.5	94,387	8.6	64,997	16.7	93,177	8.6	
	12月	67,638	24.3	90,166	11.9	84,802	16.3	87,938	9.8	
	14年 1月	56,752	10.0	71,796	8.5	56,368	12.5	75,737	3.0	
	2月	63,450	12.3	76,564	13.9	59,487	10.6	78,134	6.5	
	3月	77,321	6.2	99,084	5.7	76,415	7.6	102,836	6.0	
	4月	77,396	8.6	88,124	5.8	67,829	7.9	94,528	11.9	
	5月	78,554	22.4	90,797	2.2	65,017	4.8	96,487	21.8	
	6月	85,012	26.2	91,465	0.1	63,692	7.2	103,845	21.2	
	7月	82,604	34.9	90,184	3.0	72,672	8.4	101,366	23.2	
	8月	76,620	28.8	88,651	4.5	65,161	8.8	102,445	21.5	
	資料出所		新東京国際空港（東京税関調べ） 関西国際空港（大阪税関調べ）				航空輸送統計速報 最新値は邦社主要3社（国内）及び5社（国際）の輸送トン数の合計			
	(注) (1)航空貨物量（輸出、輸入）は、継越貨物（税関に仮上陸届を提出した通過貨物）を含まない。(2)航空（国際線）は、邦社の輸送量を集計したもので、三国間の貨物輸送量を含む。									

普通倉庫（大手21社）は、入庫高が前年同月比3.1%増、保管残高が同5.9%減、倉庫回転率が3.9ポイント増の50.8となった。

なお、14年8月は入庫高同2.3%減、保管残高が同7.5%減、倉庫回転率が2.9ポイント増の46.1となった。

		普通倉庫(月間入庫高)		普通倉庫(月末保管残高)		普通倉庫回転率			
		(千トン)	前年同月比(%)	(千トン)	前年同月比(%)		前年同月増減		
暦年	9年	2,692	2.6	5,788	8.5	44.3	4.3		
	10年	2,481	7.8	5,840	0.9	42.2	2.1		
	11年	2,472	0.4	5,295	9.3	49.3	7.1		
	12年	2,528	2.3	5,369	1.4	46.7	2.6		
	13年	2,507	0.8	5,508	2.6	44.8	1.9		
年度	9年度	2,670	1.2	5,917	9.3	42.7	5.2		
	10年度	2,447	8.3	5,671	4.1	44.4	1.7		
	11年度	2,502	2.2	5,293	6.7	49.1	4.7		
	12年度	2,531	1.2	5,395	1.9	46.4	2.7		
	13年度	2,465	2.6	5,449	1.0	45.0	1.5		
四半期	13年7月～9月	2,466	1.4	5,589	4.1	44.4	2.7		
	13年10月～12月	2,444	8.8	5,324	1.2	47.2	4.2		
	14年1月～3月	2,318	6.7	5,243	4.3	44.6	0.4		
	14年4月～6月	2,451	6.9	5,257	6.8	46.5	0.7		
月次	13年 8月	2,415	5.0	5,597	2.5	43.2	0.4		
	9月	2,380	2.2	5,566	5.8	42.9	4.3		
	10月	2,491	7.5	5,513	4.3	45.5	5.4		
	11月	2,389	7.3	5,325	0.7	45.8	2.9		
	12月	2,451	11.5	5,135	1.4	48.7	4.8		
	14年 1月	2,141	7.9	5,213	3.4	40.6	1.5		
	2月	2,286	5.4	5,276	4.3	43.0	0.2		
	3月	2,527	6.9	5,240	5.1	48.4	0.7		
	4月	2,500	5.0	5,232	6.5	47.8	1.2		
	5月	2,436	4.9	5,287	5.9	45.8	0.3		
	6月	2,416	10.6	5,253	8.0	46.2	0.7		
	7月	2,685	3.1	5,276	5.9	50.8	3.9		
8月	2,359	2.3	5,177	7.5	46.1	2.9			
資料出所		倉庫大手21社の合計トン数							
注(1)普通倉庫の入庫高・保管残高の年度、四半期の数値は月平均である。(2)回転率は、(入庫高+出庫高)÷(前月残高+当月残高)×100で算出した。									

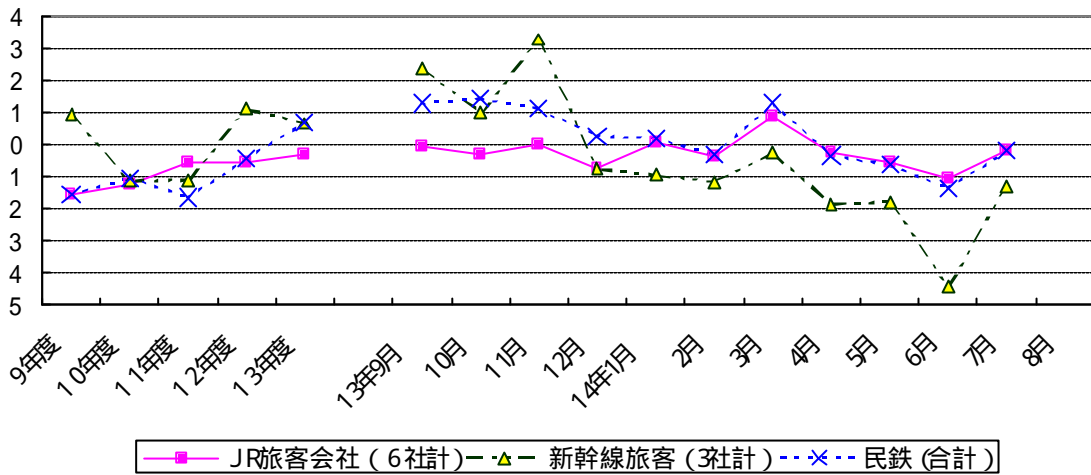
冷蔵倉庫（東京都所在事業所）は、入庫高が前年同月比 9.2%増、保管残高が同 4.6%増、倉庫回転率が1.4 ポイント増の50.1 となった。

なお、14 年 8 月は入庫高 4.1%増、保管残高が 6.3%増、倉庫回転率が 1.4 ポイント増の 45.4 となった。

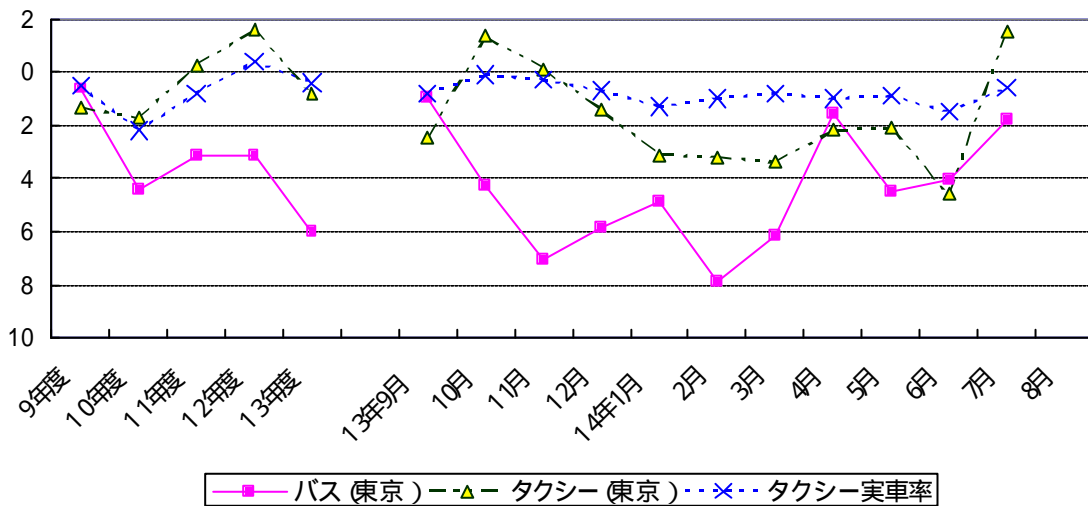
		冷蔵倉庫 (月間入庫高)		冷蔵倉庫 (月末保管残高)		冷蔵倉庫回転率	
		(トン)	前年同月比(%)	(トン)	前年同月比(%)	前年同月増減	
暦年	9年	208,883	5.6	549,903	0.0	38.0	0.8
	10年	211,689	1.3	470,548	14.4	49.3	11.3
	11年	235,793	11.4	481,342	2.3	48.4	0.9
	12年	248,513	5.4	534,976	11.1	43.6	4.8
	13年	249,995	0.6	523,203	2.2	48.4	4.7
年度	9年度	208,605	4.9	540,758	3.8	39.8	3.3
	10年度	219,018	5.0	462,217	14.5	51.5	11.7
	11年度	241,560	10.3	496,420	7.4	46.8	4.7
	12年度	248,834	3.0	537,809	8.3	44.1	2.7
	13年度	247,318	0.6	520,395	3.2	48.4	4.3
四半期	13年7月-9月	235,700	5.4	506,470	6.8	48.0	2.9
	13年10月-12月	273,502	4.8	508,078	5.0	53.8	4.6
	14年1月-3月	230,125	4.4	532,749	2.1	41.8	2.0
	14年4月-6月	255,216	2.1	541,046	1.3	46.8	0.5
月次	13年 8月	230,833	9.5	503,870	8.2	46.8	1.3
	9月	223,223	3.3	492,348	8.6	46.0	2.6
	10月	268,081	5.3	502,269	7.4	52.9	6.2
	11月	272,110	5.8	514,444	5.1	52.3	4.9
	12月	280,314	3.3	507,522	2.4	55.5	4.8
	14年 1月	233,815	2.3	529,300	3.1	43.0	0.6
	2月	218,020	0.4	532,554	1.1	40.8	0.0
	3月	238,540	10.4	536,393	2.0	44.3	3.9
	4月	270,359	7.7	537,957	0.7	50.2	2.5
	5月	261,818	1.8	545,867	1.2	47.6	2.6
	6月	233,472	3.4	539,315	1.9	43.6	0.2
	7月	276,337	9.2	547,424	4.6	50.1	1.4
	8月	240,235	4.1	535,775	6.3	45.4	1.4
資料出所		東京都所在冷蔵倉庫事業所の合計トン数					
(注) (1)冷蔵倉庫の入庫高・保管残高の年度、四半期の数値は月平均である。(2)回転率は、(入庫高+出庫高)÷(前月残高+当月残高)×100で算出した。							

旅客輸送（7月、一部については8月の速報値・確報値）

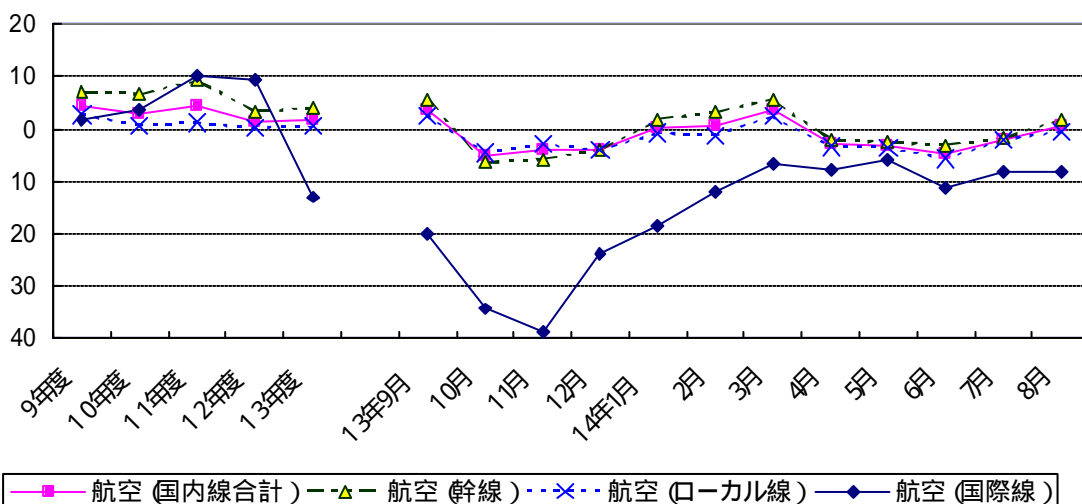
鉄道輸送関係データの推移（前年同月比（％））



陸上輸送関係データの推移（前年同月比（％））



航空輸送関係データの推移（前年同月比（％））



JR(旅客)は、前年同月0.1%減となった。このうち、定期旅客は同0.1%減、定期外旅客は同0.2%減、新幹線旅客は同1.3%減であった。

		JR旅客会社(6社計)		JR旅客会社(定期)		JR旅客会社(定期外)		新幹線旅客(3社計)		
		(千人)	前年同月比(%)	(千人)	前年同月比(%)	(千人)	前年同月比(%)	(千人)	前年同月比(%)	
暦年	9年	8,937,382	0.3	5,647,187	0.1	3,290,195	0.6	282,963	0.6	
	10年	8,790,425	1.6	5,534,941	2.0	3,255,484	1.1	282,847	0.0	
	11年	8,687,305	1.2	5,449,982	1.5	3,237,323	0.6	276,743	2.2	
	12年	8,678,976	0.1	5,428,235	0.4	3,250,741	0.4	280,592	1.4	
	13年	8,628,192	0.6	5,371,733	1.0	3,256,459	0.2	283,032	0.9	
年度	9年度	8,859,194	1.5	5,589,047	1.6	3,270,147	1.4	283,655	1.0	
	10年度	8,748,335	1.3	5,507,024	1.5	3,241,311	0.9	280,520	1.1	
	11年度	8,701,482	0.5	5,451,971	1.0	3,249,511	0.3	277,432	1.1	
	12年度	8,655,816	0.5	5,408,436	0.8	3,247,380	0.1	280,606	1.1	
	13年度	8,633,102	0.3	5,367,476	0.8	3,265,626	0.6	282,535	0.7	
四半期	13年7月~9月	2,151,325	0.6	1,335,999	0.8	815,326	0.2	69,069	1.2	
	13年10月~12月	2,177,211	0.3	1,350,255	0.8	826,956	0.6	75,221	1.2	
	14年1月~3月	2,063,803	0.2	1,256,975	0.3	806,828	1.1	65,028	0.8	
	14年4月~6月	2,227,091	0.6	1,412,121	0.9	814,970	0.2	71,312	2.6	
月次	13年8月	705,965	1.7	428,243	1.3	277,722	2.4	23,745	1.2	
	9月	711,569	0.1	451,857	1.0	259,712	1.6	20,149	2.4	
	10月	748,296	0.3	476,756	0.7	271,540	0.5	28,277	1.0	
	11月	730,616	0.0	458,965	0.9	271,651	1.7	24,655	3.3	
	12月	698,299	0.7	414,534	0.9	283,765	0.5	22,289	0.7	
	14年1月	723,565	0.1	460,191	0.8	263,374	1.6	22,182	0.9	
	2月	629,958	0.3	382,118	0.6	247,840	0.0	20,806	1.1	
	3月	710,280	0.9	414,666	0.4	295,614	1.7	22,040	0.2	
	4月	735,007	0.2	452,372	0.4	282,635	0.1	27,122	1.8	
	5月	764,844	0.5	490,117	0.8	274,727	0.1	22,837	1.8	
	6月	727,240	1.1	469,632	1.2	257,608	0.7	21,353	4.4	
	7月	732,833	0.1	455,608	0.1	277,225	0.2	24,855	1.3	
	8月									
	資料出所		旅客鉄道株式会社6社の輸送人員							
			(注) JR旅客の原数値は、各旅客鉄道会社輸送実績の合計であるため、2社以上にまたがる旅客は重複計上されている。なお、重複計上の割合は、日本国有鉄道の60年度の実績によれば6社合計で2%程度(新幹線旅客は15%~20%程度)と推定される。							

民鉄は、前年同月比0.2%減となった。このうち、定期旅客は同0.8%減、定期外旅客は同0.6%増であった。

なお、14年8月(速報:15社)は、前年同月比は0.3%減となり、このうち、定期旅客は同1.6%減、定期外旅客は同1.6%増となっている。

		民鉄(合計)		民鉄(定期)		民鉄(定期外)		
		(千人)	前年同月比(%)	(千人)	前年同月比(%)	(千人)	前年同月比(%)	
暦年	9年	13,472,614	0.6	8,087,132	0.5	5,385,483	0.8	
	10年	13,311,282	1.2	7,918,255	2.1	5,393,025	0.1	
	11年	13,052,999	1.9	7,676,002	3.1	5,376,998	0.3	
	12年	12,980,750	0.6	7,543,901	1.7	5,436,851	1.1	
	13年	13,056,526	0.6	7,470,267	1.0	5,586,255	2.7	
年度	9年度	13,385,819	1.5	8,020,740	1.6	5,365,079	1.5	
	10年度	13,249,271	1.0	7,870,154	1.9	5,379,118	0.3	
	11年度	13,032,763	1.6	7,628,935	3.1	5,403,827	0.5	
	12年度	12,975,780	0.4	7,522,489	1.4	5,453,292	0.9	
	13年度	13,069,842	0.7	7,454,281	0.9	5,615,558	3.0	
四半期	13年7月~9月	3,225,313	1.0	1,837,814	0.7	1,387,497	3.4	
	13年10月~12月	3,304,283	1.0	1,876,075	0.9	1,428,206	3.5	
	14年1月~3月	3,147,080	0.4	1,757,027	0.9	1,390,053	2.2	
	14年4月~6月	3,367,315	0.8	1,951,593	1.6	1,415,722	0.4	
月次	13年8月	1,057,927	0.5	590,536	0.7	467,390	2.0	
	9月	1,069,220	1.3	622,367	1.0	446,853	4.7	
	10月	1,126,442	1.5	655,920	0.6	470,522	4.5	
	11月	1,119,176	1.1	652,388	0.9	466,786	4.1	
	12月	1,058,665	0.3	567,767	1.1	490,898	1.9	
	14年1月	1,070,383	0.2	610,032	1.3	460,351	2.4	
	2月	1,011,276	0.3	583,559	1.3	427,717	1.1	
	3月	1,065,421	1.3	563,436	0.0	501,985	2.8	
	4月	1,104,543	0.3	623,257	0.5	481,286	0.1	
	5月	1,146,873	0.6	669,826	1.6	477,047	0.8	
	6月	1,115,899	1.3	658,510	2.7	457,389	0.6	
	7月	1,096,226	0.2	620,061	0.8	476,165	0.6	
	8月							
	資料出所		鉄道輸送統計調査					
			(注) 民鉄とはJR以外の鉄軌道事業をいう。なお、数値については、確定値でなく概算値である。					

バス（都営バス及び乗合11社）は、前年同月比1.8%減となった。

また、タクシー（東京）は、前年同月比1.5%増となった。実働率でみると0.2ポイント減の85.9、実車率でみると同0.6ポイント減の45.5となった。

なお、14年8月（速報：33社）は、同2.4%増となっている。

		バス（東京）		タクシー（東京）		実車率		
		（千人）	前年同月比(%)	（千人）	前年同月比(%)		前年同月増減	
暦年	9年	646,530	1.3	414,554	1.3	48.0	-	
	10年	625,251	3.3	406,855	1.9	46.2	1.8	
	11年	600,824	3.9	404,788	0.5	44.9	1.3	
	12年	586,275	2.4	412,339	1.9	45.1	0.2	
	13年	553,272	5.6	412,953	0.1	45.0	0.1	
年度	9年度	645,938	0.6	412,856	1.3	47.8	0.5	
	10年度	617,334	4.4	405,639	1.7	45.6	2.2	
	11年度	598,000	3.1	406,685	0.3	44.8	0.8	
	12年度	579,345	3.1	413,105	1.6	45.2	0.4	
	13年度	544,519	6.0	409,652	0.8	44.8	0.4	
四半期	13年7月～9月	137,993	5.1	102,297	1.3	44.8	0.1	
	13年10月～12月	134,806	5.7	106,065	0.0	45.3	0.4	
	14年1月～3月	130,208	6.3	98,290	3.2	44.2	0.9	
	14年4月～6月	136,704	3.4	99,877	3.0	44.2	0.9	
月次	13年 8月	44,064	8.1	32,943	2.7	43.6	0.7	
	9月	47,547	1.0	32,979	2.4	44.5	0.8	
	10月	46,735	4.2	34,677	1.3	44.4	0.1	
	11月	44,517	7.1	33,920	0.1	44.9	0.3	
	12月	43,554	5.9	37,468	1.4	46.6	0.7	
	14年 1月	43,151	4.9	32,647	3.1	43.3	1.3	
	2月	40,538	7.9	30,307	3.2	43.7	1.0	
	3月	46,519	6.1	35,336	3.4	45.3	0.8	
	4月	44,864	1.6	33,285	2.2	43.6	1.0	
	5月	45,627	4.5	33,333	2.1	43.4	0.9	
	6月	46,213	4.1	33,259	4.6	44.3	1.5	
	7月	45,565	1.8	36,903	1.5	45.5	0.6	
	8月							
	資料出所		東京均一制内輸送人員（都営バス及び乗合11社）		東京特別区・武蔵野・三鷹地区及び多摩地区の全社の輸送人員及び実車率 14年4月より福祉限定事業者を除く			

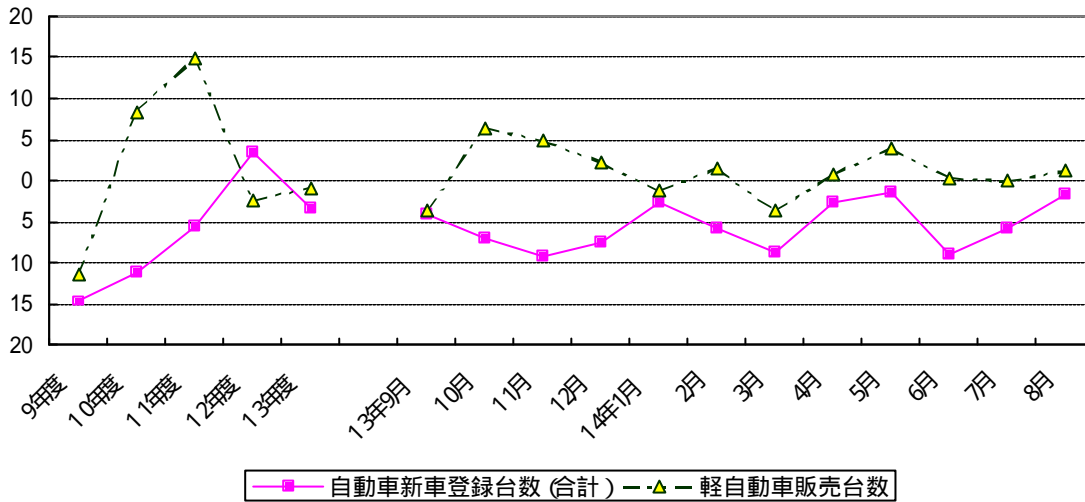
航空は、国内線が、前年同月比2.0%減となった。このうち、幹線は同1.9%減、ローカル線は同2.0%減であった。14年8月（速報）は、国内線が同0.5%増、このうち、幹線は同1.9%増、ローカル線は同0.5%減となっている。

一方、国際線は同8.3%減となり、14年8月は、同8.2%減となっている。

		航空（国内線合計）		航空（幹線）		航空（ローカル線）		航空（国際線）		
		（千人）	前年同月比(%)	（千人）	前年同月比(%)	（千人）	前年同月比(%)	（人）	前年同月比(%)	
暦年	9年	85,237	5.0	30,188	7.4	55,049	3.8	16,236,584	3.8	
	10年	86,790	1.8	31,687	5.0	55,103	0.1	16,390,169	0.9	
	11年	90,588	4.4	34,869	10.0	55,718	1.1	18,074,280	10.3	
	12年	92,895	2.5	36,472	4.6	56,422	1.3	19,792,710	9.5	
	13年	94,209	1.4	37,775	3.6	56,434	0.0	18,099,074	8.6	
年度	9年度	85,555	4.2	30,468	6.9	55,087	2.7	16,126,381	1.6	
	10年度	87,910	2.8	32,476	6.6	55,434	0.6	16,686,288	3.5	
	11年度	91,590	4.2	35,501	9.3	56,089	1.2	18,402,869	10.3	
	12年度	92,842	1.4	36,671	3.3	56,171	0.1	20,110,832	9.3	
	13年度	94,579	1.8	38,110	3.9	56,469	0.5	17,497,449	13.0	
四半期	13年7月～9月	26,105	3.4	10,467	6.1	15,638	1.6	5,065,715	6.8	
	13年10月～12月	22,797	4.5	8,925	5.5	13,873	3.9	3,369,083	32.4	
	14年1月～3月	22,756	1.7	9,564	3.6	13,192	0.3	4,318,282	12.2	
	14年4月～6月	22,097	3.6	8,914	2.6	13,183	4.2	4,346,382	8.4	
月次	13年 8月	9,397	0.9	3,665	4.0	5,732	1.0	1,894,466	0.1	
	9月	8,380	3.7	3,454	5.4	4,926	2.6	1,405,143	20.1	
	10月	8,081	5.3	3,098	6.5	4,983	4.6	1,110,932	34.4	
	11月	7,767	4.0	2,946	5.8	4,821	2.9	1,020,393	38.8	
	12月	6,949	4.1	2,880	4.0	4,068	4.1	1,237,758	23.9	
	14年 1月	6,963	0.3	2,922	1.8	4,042	0.8	1,341,928	18.4	
	2月	7,154	0.6	3,048	3.2	4,106	1.3	1,369,830	11.9	
	3月	8,638	3.7	3,594	5.6	5,044	2.4	1,606,524	6.6	
	4月	7,058	2.9	2,836	2.1	4,222	3.5	1,415,519	7.8	
	5月	7,754	3.2	3,072	2.6	4,683	3.6	1,459,482	5.8	
	6月	7,285	4.6	3,006	3.1	4,279	5.7	1,471,381	11.3	
	7月	8,164	2.0	3,286	1.9	4,878	2.0	1,620,128	8.3	
	8月	9,322	0.5	3,739	1.9	5,583	0.5	1,738,210	8.2	
	資料出所		航空輸送統計速報 最新値は、邦社主要9社の速報値による。						日本航空、日本アジア航空、全日本空輸及び日本エアシステムの輸送人員	

自動車登録台数、高速道路走行台数（7月、一部については8月の速報値・確報値）

自動車登録・販売関係データの推移（前年同月比（%））4



新車登録台数は、前年同月比5.8%減となった。このうち、旅客車は同5.1%減（普通車同18.7%減）、貨物車は同10.5%減であった。

なお、14年8月は、同1.6%減（旅客車同0.1%増、貨物車同11.9%減）となっている。

軽自動車新車販売台数（軽二輪車を除く）は、前年同月比0.1%減（軽乗用車同4.5%増、軽貨物車同9.8%減）となった。

なお、14年8月は、同1.1%増（軽乗用車同5.8%増、軽貨物車同9.2%減）となっている。14年9月（速報）は同11.2%増（軽乗用車同19.4%増、軽貨物車同5.3%減）となっている。

		自動車新車登録台数(合計)		(貨物車)		(旅客車)		軽自動車販売台数	
		(台)	前年同月比(%)	(台)	前年同月比(%)	(台)	前年同月比(%)	(台)	前年同月比(%)
暦年	9年	5,138,178	5.1	724,633	10.5	4,279,423	3.9	1,617,471	5.2
	10年	4,356,921	15.2	526,766	27.3	3,713,167	13.2	1,551,330	4.1
	11年	4,005,711	8.1	466,966	11.4	3,431,727	7.6	1,880,771	21.2
	12年	4,114,239	2.7	480,794	3.0	3,533,302	3.0	1,874,915	0.3
	13年	4,077,535	0.9	458,759	4.6	3,527,228	0.2	1,853,521	1.1
年度	9年度	4,770,970	14.7	657,534	19.4	3,986,917	13.9	1,533,077	11.4
	10年度	4,234,301	11.2	498,439	24.2	3,621,345	9.2	1,660,689	8.3
	11年度	3,998,754	5.6	458,561	8.0	3,435,475	5.1	1,908,701	14.9
	12年度	4,138,500	3.5	482,040	5.1	3,558,673	3.6	1,861,016	2.5
	13年度	3,997,376	3.4	441,783	8.4	3,467,834	2.6	1,844,940	0.9
四半期	13年7月~9月	1,022,781	1.9	117,767	3.9	880,567	2.9	430,374	3.9
	13年10月~12月	909,056	8.0	97,108	15.1	790,581	7.0	450,188	4.4
	14年1月~3月	1,132,835	6.6	115,285	12.8	995,618	5.6	528,606	1.6
	14年4月~6月	887,578	4.8	89,370	19.9	782,960	2.3	442,338	1.5
月次	13年 8月	257,645	5.4	29,974	0.9	221,089	6.6	112,504	6.0
	9月	372,990	4.0	47,759	5.9	315,454	3.8	158,116	3.7
	10月	297,437	7.0	32,780	11.4	257,777	6.4	141,496	6.4
	11月	313,082	9.3	34,343	13.2	270,865	8.8	163,538	4.8
	12月	298,537	7.6	29,985	20.6	261,939	5.6	145,154	2.2
	14年 1月	249,368	2.6	24,404	13.3	220,687	0.9	120,625	1.3
	2月	350,610	5.9	33,961	12.1	310,472	5.1	167,401	1.5
	3月	532,857	8.8	56,920	13.1	464,459	8.1	240,580	3.8
	4月	266,566	2.8	27,604	15.4	234,462	0.5	137,964	0.7
	5月	285,980	1.5	29,359	18.6	251,558	1.4	136,458	3.9
	6月	335,032	9.0	32,407	24.5	296,940	6.4	167,916	0.3
	7月	369,216	5.8	35,826	10.5	326,528	5.1	159,585	0.1
	8月	253,405	1.6	26,418	11.9	221,397	0.1	113,784	1.1
資料出所	自動車登録統計情報		自動車登録統計情報<特種(殊車を除く)>		自動車登録統計情報<乗用車とバスの合計値>		軽自動車新車販売速報<軽二輪車を除く>		

自動車保有車両数は、前年同月比0.8%増であった。

なお、自動車保有車両数のうち登録自動車車両数の14年8月は、同0.3%減となっている。

高速道路（日本道路公団）の利用台数は、前年同月比2.4%減となった。

なお、14年8月は、同0.8%増となっている。

		自動車保有台数		高速道路（合計）		東名高速道路通行台数	
		（台）	前年同月比(%)	（万台）	前年同月比(%)	（千台）	前年同月比(%)
暦年	9年	73,218,535	1.7	145,157	1.7	150,409	0.5
	10年	74,009,080	1.1	142,954	1.5	150,254	0.1
	11年	74,914,679	1.2	143,322	0.3	151,241	0.7
	12年	75,864,710	1.3	146,578	2.3	154,008	1.8
	13年	76,664,286	1.1	147,389	0.6	153,635	0.2
年度	9年度	72,856,583	1.5	144,150	0.1	149,089	1.0
	10年度	73,688,388	1.1	142,783	0.9	151,252	1.5
	11年度	74,582,612	1.2	144,480	1.2	152,108	0.6
	12年度	75,524,973	1.3	146,621	1.5	153,743	1.1
	13年度	76,270,813	1.0	147,371	0.5	153,330	0.3
四半期	13年7月～9月	76,426,074	1.1	39,009	0.3	40,143	0.9
	13年10月～12月	76,664,286	1.1	37,100	1.0	38,001	1.2
	14年1月～3月	76,270,813	1.0	34,779	0.1	37,090	0.8
	14年4月～6月	76,618,304	0.9	35,893	1.6	37,198	2.4
月次	13年 8月	76,199,853	1.2	13,886	1.6	13,908	2.5
	9月	76,426,074	1.1	12,166	0.9	12,625	0.5
	10月	76,473,538	1.1	12,505	1.0	12,240	0.7
	11月	76,592,327	1.1	12,413	0.7	12,828	1.3
	12月	76,664,286	1.1	12,182	2.6	12,934	2.9
	14年 1月	76,624,603	1.0	11,227	2.0	12,024	1.3
	2月	76,615,475	1.0	10,672	2.2	11,481	2.8
	3月	76,270,813	1.0	12,880	0.0	13,586	0.9
	4月	76,369,284	0.9	11,970	1.7	12,456	2.0
	5月	76,436,537	0.9	12,384	0.7	12,652	1.6
	6月	76,618,304	0.9	11,539	2.5	12,090	3.4
	7月	76,775,793	0.8	12,649	2.4	13,303	2.3
	8月			13,996	0.8	13,892	0.1
資料出所		登録自動車・小型二輪自動車及び軽自動車の合計月末台数		日本道路公団			

（注）自動車保有台数の暦年、年度、四半期の値は各期の期末月の台数である。

フェリー・造船（7月、一部については8月の確報値）

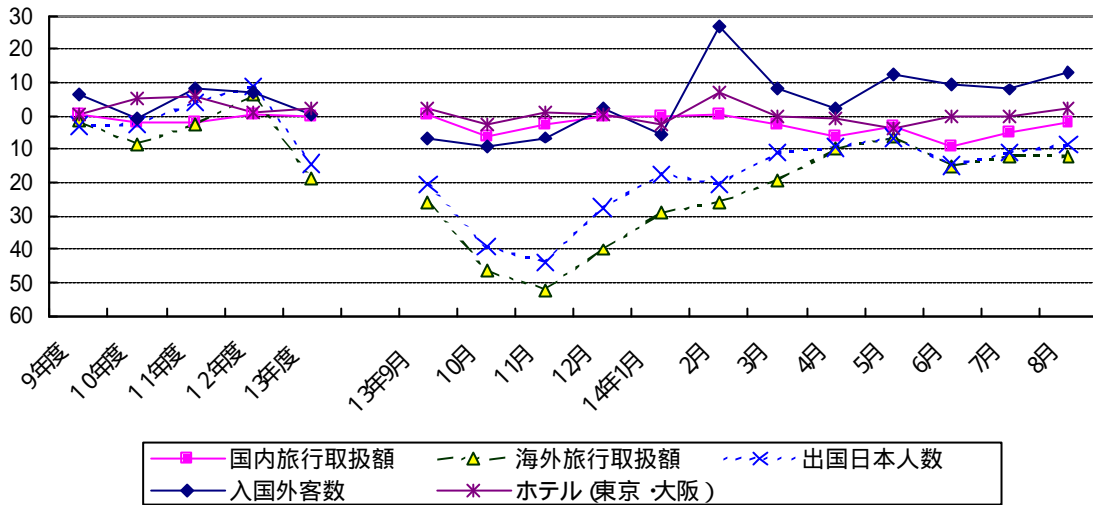
自動車航送定期航路（長距離）の自動車航送台数は、前年同月比2.5%減となった。

		自動車航送定期航路旅客数		自動車航送定期航路自動車航送台数		新造船受注量		新造船竣工量	
		（人）	前年同月比(%)	（台）	前年同月比(%)	（G/T）	前年同月比(%)	（G/T）	前年同月比(%)
暦年	9年	13,570,171	3.7	5,149,600	3.3	12,994,526	22.2	8,394,455	1.1
	10年	9,011,728	33.6	3,901,722	24.2	10,678,815	17.8	8,548,720	1.8
	11年	7,244,174	19.6	3,427,381	12.2	9,696,491	9.2	9,764,544	14.2
	12年	7,268,508	0.3	3,435,621	0.2	11,591,913	19.5	10,702,608	9.6
	13年	7,418,596	2.1	3,493,123	1.7	13,896,840	19.9	10,383,761	3.0
年度	9年度	13,465,600	0.7	5,089,666	0.2	13,459,551	33.0	8,390,902	4.2
	10年度	7,580,004	43.7	3,506,129	31.1	10,581,781	21.4	9,122,441	8.7
	11年度	7,248,088	4.4	3,405,742	2.9	9,887,701	6.6	9,835,008	7.8
	12年度	7,279,660	0.4	3,476,330	2.1	12,819,488	29.7	10,437,285	6.1
	13年度	7,456,917	2.4	3,467,596	0.3	12,325,744	3.9	10,458,312	0.2
四半期	13年7月～9月	2,445,618	4.4	947,877	2.3	3,315,010	0.7	2,741,379	1.9
	13年10月～12月	1,650,845	0.9	864,177	4.0	3,339,412	4.3	1,794,598	10.0
	14年1月～3月	1,560,907	2.5	787,255	3.1	2,289,519	40.7	3,412,802	2.2
	14年4月～6月	835,145	4.5	445,075	1.5	3,704,037	9.5	2,060,521	17.9
月次	13年 8月	1,161,587	2.1	345,280	0.3	1,201,490	31.5	459,688	37.8
	9月	594,496	7.7	299,464	2.6	1,276,280	75.5	1,157,849	2.3
	10月	575,128	3.5	297,115	4.0	1,254,350	19.8	840,040	23.3
	11月	549,118	0.2	281,300	3.3	977,560	40.1	563,457	15.1
	12月	526,599	1.0	285,762	4.6	1,107,502	9.9	391,101	4.2
	14年 1月	506,250	0.4	245,344	2.9	332,690	61.3	1,326,534	16.1
	2月	427,407	1.9	242,612	3.1	900,779	13.8	800,658	23.5
	3月	627,250	4.8	299,299	3.3	1,056,050	46.0	1,285,610	16.9
	4月	302,992	3.1	155,403	1.6	1,207,418	4.5	605,846	24.4
	5月	311,894	4.3	148,121	0.9	1,223,689	8.6	574,583	33.4
	6月	220,259	6.5	141,551	2.1	1,272,930	43.4	880,092	4.0
	7月	320,202	11.5	156,154	2.5	1,414,665	69.0	767,323	31.7
	8月					772,502	35.7		
資料出所		長距離、中距離及び短距離のフェリー36航路の全旅客数		長距離、中距離及び短距離のフェリー36航路のトラック換算航送台数		臨時船舶建造調整法による2500G/T以上の建造許可集計		造船統計速報(43工場)	

（注）フェリー航路は、平成11年7月より36航路となった。（注2）14年4月より長距離航路の旅客数及び航送台数の数値である。

(4) 観光産業 (7月、一部については8月の速報値・確報値)

観光産業関係データの推移 (前年同月比 (%))



出入国の動向 (速報) をみると、出国日本人数は前年同月比 11.1% 減となり、14年8月は、同 8.6% 減となった。また、入国外客数は同 8.0% 増となり、14年8月は同 13.0% 増となった。

ホテル (東京及び大阪 13 ホテル) の稼働率は、前年同月比 0.1 ポイント減の 78.6 となった。なお、14年8月は、同 2.0 ポイント増の 76.0 となっている。

		出国日本人数		入国外客数		外人旅行取扱額		ホテル (東京・大阪)	
		(人)	前年同月比 (%)	(人)	前年同月比 (%)	(千円)	前年同月比 (%)	稼働率	前年同月増減
暦年	9年	16,802,750	0.6	4,218,208	9.9	32,594,614	10.5	74.5	0.7
	10年	15,806,218	5.9	4,106,057	2.7	34,241,184	5.1	71.8	2.7
	11年	16,357,572	3.5	4,437,863	8.1	29,551,731	13.7	73.0	1.2
	12年	17,818,590	8.9	4,757,146	7.2	27,980,726	5.3	75.8	2.8
	13年	16,215,657	9.0	4,771,555	0.3	29,677,991	6.1	77.6	1.8
年度	9年度	16,366,822	2.8	4,186,404	6.4	36,441,114	23.3	74.2	0.2
	10年度	15,953,767	2.5	4,163,903	0.5	29,548,761	18.9	68.8	5.4
	11年度	16,598,534	4.0	4,507,058	8.2	29,506,716	0.1	74.4	5.6
	12年度	18,077,474	8.9	4,828,242	7.1	28,240,071	4.3	75.6	1.2
	13年度	15,493,802	14.3	4,865,233	0.8	29,938,253	6.0	78.0	2.4
四半期	13年7月~9月	4,719,314	6.0	1,267,890	1.5	9,308,432	20.4	75.6	3.3
	13年10月~12月	2,823,774	37.1	1,126,712	4.8	8,054,948	6.8	80.2	0.6
	14年1月~3月	3,753,396	16.1	1,226,705	8.3	4,547,134	6.1	75.7	1.4
	14年4月~6月	3,764,166	10.3	1,339,747	7.7	12,611,648	57.1	78.8	1.6
月次	13年8月	1,791,166	1.8	433,490	2.4	4,016,127	28.7	74.0	2.9
	9月	1,331,411	20.6	354,578	6.6	2,981,666	30.7	74.2	2.1
	10月	925,142	39.2	403,181	9.2	2,920,474	2.3	79.8	2.5
	11月	860,698	43.8	354,484	6.4	2,965,975	16.4	86.5	1.1
	12月	1,037,934	27.5	369,047	2.2	2,168,499	3.0	72.3	0.6
	14年1月	1,125,330	17.4	392,589	5.7	980,090	21.9	65.3	2.3
	2月	1,193,791	20.5	400,081	26.8	1,377,590	11.7	80.0	6.9
	3月	1,434,275	11.0	434,035	8.2	2,189,454	21.8	82.2	0.2
	4月	1,240,563	9.5	460,376	2.3	2,728,622	12.2	80.1	0.7
	5月	1,279,403	6.4	438,248	12.2	2,992,717	10.0	77.9	3.6
	6月	1,244,200	14.8	441,123	9.3	6,890,309	139.6	78.4	0.3
	7月	1,420,000	11.1	518,000	8.0	4,569,438	97.8	78.6	0.1
8月	1,638,000	8.6	490,000	13.0	3,094,205	23.0	76.0	2.0	
資料出所		国際観光振興会資料		国際観光振興会資料		主要旅行業者 50 社の旅行取扱状況速報		東京特別区内9ホテル及び大阪市内4ホテル客室稼働率	

(注) (1) 出国日本人数及び入国外客数は国際観光振興会の推計による。なお、入国外客数は法務省資料を基に、及び通過観光客を加え推計したもの。(2) 客室稼働率は、(利用客室数÷延利用可能客室数)×100で算出した。なお平成12年3月より、大阪市内ホテル1減のため4で算出した。

旅行取扱額（主要50社）速報は、国内旅行取扱額が前年同月比4.9%減となり、14年8月は同2.0%減となった。

海外旅行取扱額は同11.9%減となり、14年8月は同12.1%減となっている。

		旅行業主要50社取扱額			
		国内旅行取扱額		海外旅行取扱額	
		(千円)	前年同月比(%)	(千円)	前年同月比(%)
暦年	9年	3,519,950,719	1.4	2,811,439,626	2.4
	10年	3,441,918,822	2.2	2,540,203,495	9.6
	11年	3,367,801,608	2.2	2,446,575,361	3.7
	12年	3,379,608,228	0.4	2,553,744,134	4.4
	13年	r 3,389,125,227	0.3	r 2,241,292,578	12.2
年度	9年度	3,497,615,363	0.3	2,736,812,879	1.6
	10年度	3,436,961,857	1.7	2,504,882,768	8.5
	11年度	3,380,454,508	1.6	2,441,776,875	2.5
	12年度	3,388,502,310	0.2	2,593,289,933	6.2
	13年度	r 3,381,651,014	0.2	r 2,101,186,796	19.0
四半期	13年7月～9月	r 949,347,629	2.4	r 734,708,209	8.4
	13年10月～12月	871,311,738	3.1	334,288,294	46.1
	14年1月～3月	750,636,448	1.0	436,160,051	24.3
	14年4月～6月	761,706,521	6.0	532,199,214	10.7
月次	13年 8月	r 332,262,153	2.4	r 300,949,686	0.5
	9月	282,356,907	0.3	194,631,616	25.7
	10月	318,262,710	5.9	115,978,200	46.1
	11月	302,244,256	2.4	96,810,153	52.1
	12月	250,804,772	0.3	121,499,941	40.1
	14年 1月	213,822,056	0.4	120,564,479	29.1
	2月	246,965,572	0.4	138,756,525	25.9
	3月	289,848,820	2.6	176,839,047	19.2
	4月	246,922,177	5.9	165,513,110	9.9
	5月	265,175,446	3.0	179,708,539	6.5
	6月	249,608,898	9.1	186,977,565	15.1
	7月	318,377,672	4.9	210,588,965	11.9
	8月	325,637,387	2.0	264,490,026	12.1
資料出所		主要旅行業者50社の旅行取扱状況速報			

		ブランド（企画商品）							
		国内旅行				海外旅行			
		取扱人数		取扱額		取扱人数		取扱額	
		(人)	前年同月比(%)	(千円)	前年同月比(%)	(人)	前年同月比(%)	(千円)	前年同月比(%)
暦年	9年	21,137,822	13.5	625,870,671	7.3	4,758,163	2.3	919,896,041	0.2
	10年	24,409,909	15.5	650,536,538	3.9	4,575,730	3.8	836,039,665	9.1
	11年	27,621,185	13.2	698,048,315	7.3	4,743,501	3.7	815,471,540	-2.5
	12年	28,666,859	4.2	737,790,682	6.0	5,005,953	5.7	823,984,418	1.2
	13年	r 30,076,741	4.9	r 782,928,056	6.1	r 4,503,947	10.0	r 724,094,279	12.1
年度	9年度	21,660,271	13.7	624,978,048	9.5	4,643,181	1.6	894,639,707	1.6
	10年度	24,979,524	11.3	660,712,871	4.9	4,696,643	4.5	833,146,535	4.2
	11年度	28,382,953	12.6	711,528,157	6.8	4,735,741	0.7	806,285,618	2.4
	12年度	28,585,406	0.7	752,934,394	5.8	5,096,597	7.6	837,783,631	3.9
	13年度	r 30,645,001	7.2	r 784,680,434	4.2	r 4,220,676	17.2	r 675,516,785	19.4
四半期	13年7月～9月	r 9,274,947	5.3	r 267,644,645	11.5	r 1,422,621	5.8	r 253,534,849	7.0
	13年10月～12月	7,542,226	7.3	172,996,245	4.6	693,867	42.9	102,392,899	47.2
	14年1月～3月	7,716,164	8.0	185,828,455	1.0	985,779	22.3	132,606,291	26.8
	14年4月～6月	6,352,902	3.9	159,998,352	1.1	992,295	11.3	161,623,964	13.6
月次	13年 8月	r 3,926,630	1.6	r 105,597,484	7.1	r 572,206	0.7	r 111,947,307	2.1
	9月	2,357,979	11.8	67,953,954	13.6	388,629	21.1	63,140,496	22.4
	10月	2,345,846	5.2	58,487,496	7.9	243,243	38.0	38,427,798	40.7
	11月	2,636,944	7.6	60,108,309	0.9	189,395	52.0	27,376,322	54.4
	12月	2,559,436	8.8	54,400,440	4.9	261,229	39.1	36,588,779	47.0
	14年 1月	2,069,237	7.1	47,749,752	5.1	290,826	28.8	41,369,628	34.1
	2月	2,481,227	8.7	61,463,562	4.3	305,646	23.5	39,409,222	26.9
	3月	3,165,700	7.9	76,615,141	2.4	389,307	15.6	51,827,441	19.6
	4月	2,347,982	4.5	55,833,726	1.1	331,850	12.5	52,799,388	16.3
	5月	2,073,358	4.6	52,537,261	3.9	350,651	5.6	56,665,504	6.6
	6月	1,931,562	2.6	51,627,365	1.5	309,794	15.7	52,159,072	17.6
	7月	3,053,030	2.1	91,177,678	3.1	374,728	18.9	63,748,645	18.7
	8月	4,187,043	6.6	106,106,805	0.5	482,411	15.7	96,752,828	13.6
資料出所		主要旅行業者50社の旅行取扱状況速報							
(注) ブランド（企画商品）とは、主催旅行（パッケージ・ツアー）商品のうち、各旅行業者の持つブランド名がつけられたものをいう。									