

2. 国土交通産業の概況

(1) 建設産業

建設業

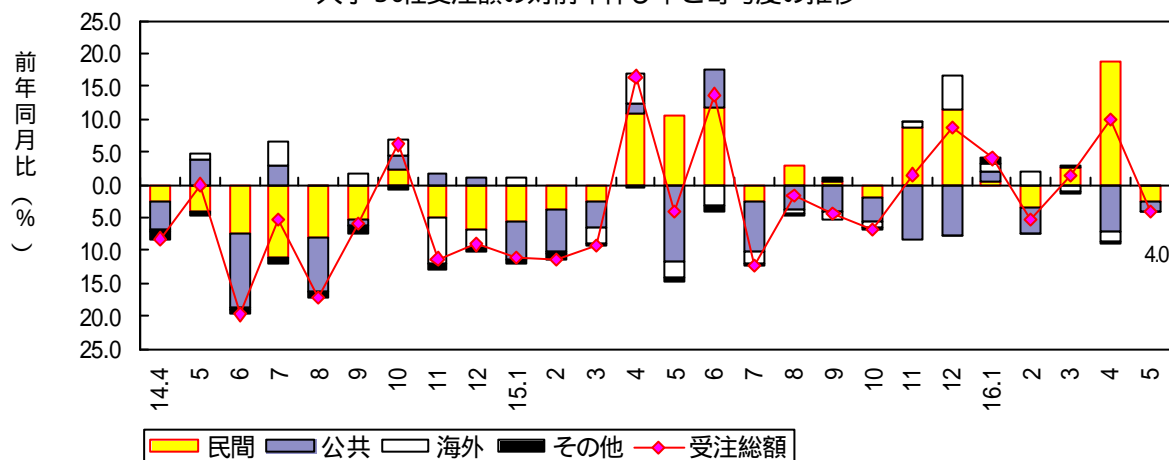
5月の大手50社の受注を建設工事受注動態統計調査でみると、受注総額は7,033億円で前年同月比4.0%減少(3ヶ月ぶり)した。

国内民間工事は、同3.3%減少(3ヶ月ぶり)した。工種別にみると、住宅、工場・発電所、医療・福祉施設等が増加し、事務所・庁舎、店舗、教育・研究・文化施設等が減少した。

国内公共工事は、国の機関は同20.5%減少(2ヶ月連続)、地方の機関は同0.3%減少(10ヶ月連続)し、全体では同9.4%減少(2ヶ月連続)した。

設備工事業(電気、管、計装工事業各主要20社)の受注を設備工事業に係る受注高調査でみると、4月速報値の受注総額は1,807億円で、前年同月比6.6%増加(3ヶ月連続)した。

大手50社受注額の対前年伸び率と寄与度の推移



建設工事受注額(対前年比、%)

| 区分 | | 大手50社 | | | | | 設備工事業 受注高 | |
|----|-------|-------|-------|------|-------|-------|--------------|-----|
| | | 総計 | 民間工事業 | | 公共工事業 | 海外工事業 | | |
| | | | うち住宅 | | | | | |
| 年 | 13年度 | 8.2 | 7.5 | 1.4 | 10.0 | 9.6 | 3.3 | |
| | 14 | 8.8 | 7.9 | 5.3 | 9.6 | 8.8 | 8.9 | |
| | 15 | 0.1 | 5.8 | 0.6 | 12.0 | 2.3 | 0.2 | |
| 月 | 15年5月 | 4.2 | 17.7 | 9.1 | 42.6 | 32.8 | 7.7 | |
| | 6 | 13.7 | 18.5 | 6.9 | 26.6 | 40.7 | 2.7 | |
| | 7 | 12.2 | 4.4 | 10.8 | 26.0 | 28.5 | 2.7 | |
| | 8 | 1.7 | 4.7 | 5.8 | 12.4 | 16.2 | 6.5 | |
| | 9 | 4.4 | 1.0 | 14.4 | 15.7 | 25.3 | 5.2 | |
| | 10 | 6.8 | 3.1 | 14.0 | 12.3 | 20.1 | 7.0 | |
| | 11 | 1.5 | 13.6 | 6.8 | 29.4 | 23.4 | 1.9 | |
| | 12 | 8.8 | 18.9 | 2.9 | 23.4 | 279.8 | 18.3 | |
| | 次 | 16年1月 | 4.1 | 1.0 | 11.6 | 5.5 | 28.1 | 2.2 |
| | | 2 | 5.3 | 5.2 | 33.0 | 14.1 | 80.0 | 2.4 |
| | | 3 | 1.4 | 4.3 | 12.8 | 0.4 | 22.2 | 2.8 |
| | | 4 | 9.9 | 27.4 | 6.5 | 40.3 | 16.9 P | 6.6 |
| 5 | | 4.0 | 3.3 | 27.1 | 9.4 | 0.6 | - | |
| 累計 | 4月~5月 | 2.6 | 10.9 | 11.8 | 24.8 | 9.5 | - | |

資料：国土交通省「建設工事受注動態統計調査(乙調査)」

注1) 設備工事業は電気・管・計装工事業各主要20社の受注額の合計。

注2) 設備工事業受注高の「P」は速報値。

建設関連業等

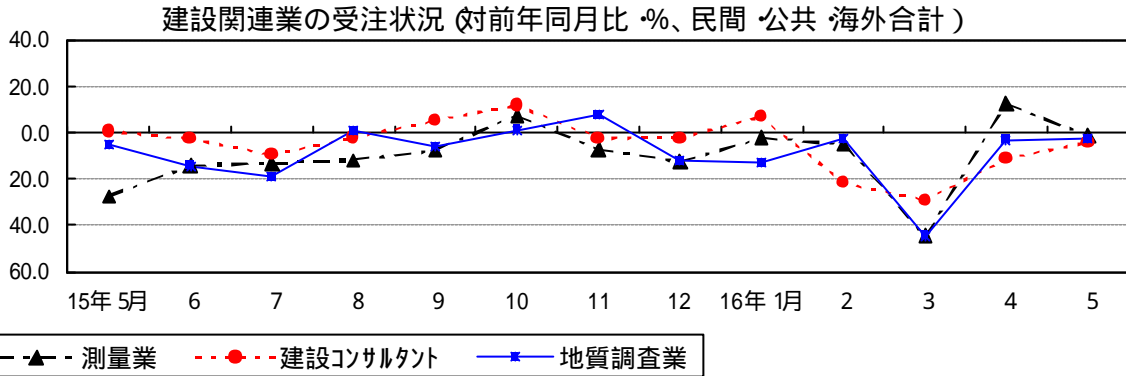
5月

1) 建設関連業の契約金額

- ・測量業(50社): 73億円。前年同月比 1.5%減少(2ヶ月ぶり)。
- ・建設コンサルタント(50社): 289億円。同 4.3%減少(4ヶ月連続)。
- ・地質調査業(50社): 85億円。同 3.0%減少(6ヶ月連続)。

2) 建築設計業務(90社)の概算延床面積は、1,888千㎡で同 6.5%増加(2ヶ月連続)。

3) 建設機械器具リース業(50社)の賃貸売上高は、122億円で同 9.1%減少(4ヶ月連続)。



(実数:百万円, 建築設計業務は千㎡)

| 年度年月 | 区分 | 測量業 | | 建設コンサルタント | | 地質調査業 | | 建築 | 建設機械 |
|-----------|-------|--------|--------|-----------|---------|---------|--------|--------|---------|
| | | 内 | 公共 | 内 | 公共 | 内 | 公共 | 設計業務 | 器具リース業 |
| 年 | 13年度 | 93,587 | 74,984 | 445,133 | 345,401 | 105,955 | 74,976 | 22,302 | 199,993 |
| | 14 | 91,112 | 74,880 | 411,588 | 326,389 | 99,803 | 67,340 | 19,463 | 196,949 |
| | 15 | 79,358 | 64,641 | 397,152 | 315,151 | 88,320 | 57,832 | 19,875 | 196,040 |
| 四半期 | 15年 期 | 22,938 | 19,386 | 108,196 | 87,064 | 25,103 | 17,554 | 5,169 | 41,865 |
| | | 23,766 | 19,729 | 112,218 | 89,671 | 24,358 | 16,871 | 5,143 | 45,050 |
| | 16年 期 | 19,032 | 15,552 | 97,131 | 78,482 | 22,561 | 14,139 | 4,890 | 53,937 |
| 月次 | 16年2月 | 13,622 | 9,974 | 79,607 | 59,934 | 16,298 | 9,268 | 4,673 | 55,188 |
| | 3 | 4,499 | 3,524 | 20,621 | 14,876 | 4,947 | 2,448 | 1,631 | 18,374 |
| | 4 | 4,267 | 2,697 | 32,773 | 25,353 | 5,872 | 3,591 | 1,464 | 19,779 |
| | 5 | 7,411 | 5,882 | 35,170 | 29,399 | 7,046 | 4,636 | 1,747 | 13,191 |
| | 6 | 7,270 | 6,050 | 28,931 | 22,442 | 8,537 | 5,642 | 1,888 | 12,193 |
| (対前年比, %) | | | | | | | | | |
| 年 | 13年度 | 14.6 | 15.8 | 4.7 | 7.6 | 14.9 | 13.7 | 17.0 | 5.6 |
| | 14 | 2.6 | 0.1 | 7.5 | 5.5 | 5.8 | 10.2 | 12.7 | 1.5 |
| | 15 | 12.9 | 13.7 | 3.5 | 3.4 | 11.5 | 14.1 | 2.1 | 0.5 |
| 四半期 | 15年 期 | 15.1 | 12.5 | 3.9 | 7.9 | 10.7 | 12.1 | 8.5 | 1.3 |
| | | 11.2 | 14.1 | 2.6 | 3.7 | 9.2 | 10.0 | 0.5 | 0.6 |
| | 16年 期 | 4.6 | 5.8 | 2.3 | 1.9 | 1.4 | 0.8 | 24.3 | 0.4 |
| 月次 | 15年5月 | 27.6 | 25.8 | 0.5 | 5.5 | 5.4 | 9.5 | 20.2 | 1.0 |
| | 6 | 14.1 | 13.0 | 2.8 | 0.4 | 14.4 | 12.9 | 25.7 | 4.2 |
| | 7 | 13.3 | 14.1 | 9.7 | 7.3 | 19.1 | 18.7 | 17.7 | 2.5 |
| | 8 | 12.0 | 16.1 | 2.1 | 4.3 | 0.5 | 1.4 | 10.6 | 1.3 |
| | 9 | 7.8 | 12.2 | 5.1 | 1.0 | 6.0 | 7.0 | 39.9 | 2.4 |
| | 10 | 7.4 | 4.3 | 11.7 | 2.4 | 1.3 | 3.1 | 13.2 | 0.2 |
| | 11 | 7.2 | 10.4 | 2.5 | 5.6 | 7.4 | 11.6 | 47.1 | 2.5 |
| | 12 | 12.8 | 10.6 | 2.4 | 2.8 | 12.3 | 4.0 | 16.6 | 1.3 |
| | 16年1月 | 2.3 | 8.4 | 6.9 | 0.4 | 13.1 | 16.5 | 32.1 | 1.3 |
| | 2 | 5.1 | 3.0 | 21.7 | 27.3 | 2.9 | 24.0 | 8.3 | 0.0 |
| | 3 | 44.4 | 53.0 | 29.3 | 21.6 | 44.5 | 52.2 | 18.0 | 0.6 |
| 4 | 12.3 | 12.0 | 11.3 | 4.5 | 3.1 | 3.4 | 58.6 | 7.6 | |
| 5 | 1.5 | 5.0 | 4.3 | 10.7 | 3.0 | 5.3 | 6.5 | 9.1 | |
| 累計 | 4月~5月 | 5.0 | 2.7 | 8.3 | 7.3 | 3.0 | 4.4 | 26.5 | 8.3 |

資料出所: 国土交通省「建設関連業等の動態調査」

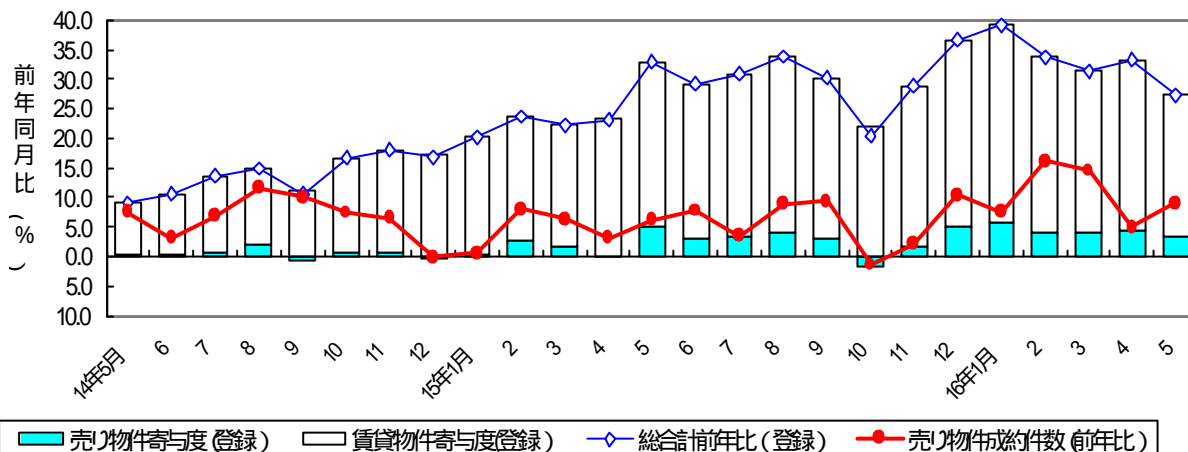
(2) 不動産業

5月の指定流通機構の活用状況をみると、新規登録件数は合計196,105件で、前年同月比で27.4%増加(41ヶ月連続)した。

新規登録件数を物件別にみると、売り物件は61,123件で前年同月比9.1%増加(7ヶ月連続)し、賃貸物件は134,982件で同37.8%増加(41ヶ月連続)した。売り物件のうちマンションは7ヶ月連続で増加、一戸建ては7ヶ月連続で増加、土地は7ヶ月連続で増加した。また、賃貸物件は、居住用及び事業用とも41ヶ月連続で増加した。

売り物件の成約報告件数は8,703件で、前年同月比9.1%増加(7ヶ月連続)した。

新規登録件数(物件別寄与度)及び成約件数(売り物件)の伸率の推移



指定流通機構における物件登録件数の推移(件、前年比・%)

| | 総合計 | | 新規登録件数 | | | | | | | | 成約件数 売り物件 総合計 | |
|-------|-----------|------|--------|-------|------|------|------|------|-------|-------|---------------------|--|
| | | | 売り物件 | | | | 賃貸物件 | | | | | |
| | | | 小計 | マンション | 一戸建て | 土地 | その他 | 小計 | 賃貸居住用 | 賃貸事業用 | | |
| 13年度 | 1,354,671 | 9.5 | 2.2 | 1.1 | 4.6 | 3.0 | 0.4 | 16.6 | 16.0 | 19.6 | 0.5 | |
| 14 | 1,571,805 | 16.0 | 2.4 | 4.3 | 1.3 | 3.7 | 8.9 | 27.7 | 29.7 | 17.7 | 6.3 | |
| 15 | 2,055,330 | 30.8 | 7.4 | 7.7 | 6.8 | 7.9 | 6.6 | 46.7 | 51.9 | 18.5 | 7.4 | |
| 15年5月 | 153,975 | 32.9 | 11.7 | 19.9 | 8.7 | 7.8 | 16.6 | 49.0 | 53.5 | 26.8 | 6.2 | |
| 6 | 160,063 | 29.3 | 6.8 | 9.2 | 6.0 | 6.4 | 2.6 | 46.1 | 50.5 | 24.3 | 7.8 | |
| 7 | 163,765 | 30.9 | 8.0 | 7.0 | 4.0 | 13.3 | 6.6 | 47.4 | 53.2 | 17.4 | 3.4 | |
| 8 | 150,825 | 33.8 | 9.7 | 9.8 | 6.5 | 13.1 | 8.5 | 50.5 | 57.0 | 15.0 | 8.9 | |
| 9 | 169,325 | 30.3 | 6.9 | 9.3 | 7.6 | 5.1 | 2.3 | 47.0 | 52.8 | 16.9 | 9.3 | |
| 10 | 179,690 | 20.4 | 4.0 | 2.2 | 3.3 | 6.1 | 3.2 | 37.6 | 42.0 | 14.4 | 1.4 | |
| 11 | 179,326 | 28.8 | 4.2 | 2.0 | 4.5 | 6.8 | 1.5 | 45.0 | 51.3 | 11.1 | 2.2 | |
| 12 | 147,899 | 36.6 | 12.9 | 15.1 | 11.6 | 12.3 | 13.3 | 52.3 | 56.9 | 24.9 | 10.4 | |
| 16年1月 | 201,379 | 39.2 | 15.8 | 9.4 | 13.2 | 25.0 | 12.4 | 52.5 | 57.3 | 22.6 | 7.6 | |
| 2 | 195,835 | 33.8 | 10.1 | 6.4 | 11.4 | 11.1 | 16.7 | 48.6 | 54.7 | 14.0 | 16.1 | |
| 3 | 202,614 | 31.5 | 10.5 | 4.5 | 12.1 | 14.2 | 10.0 | 44.0 | 47.4 | 21.9 | 14.6 | |
| 4 | 200,758 | 33.3 | 12.2 | 5.6 | 9.9 | 19.0 | 20.3 | 45.7 | 49.3 | 24.2 | 4.9 | |
| 5 | 196,105 | 27.4 | 9.1 | 2.8 | 9.8 | 14.2 | 7.1 | 37.8 | 40.1 | 24.1 | 9.1 | |

資料出所：(財)不動産流通近代化センター「指定流通機構の活用状況」

(3) 交通産業

概況(貨物輸送と旅客輸送の動向)

() 貨物輸送

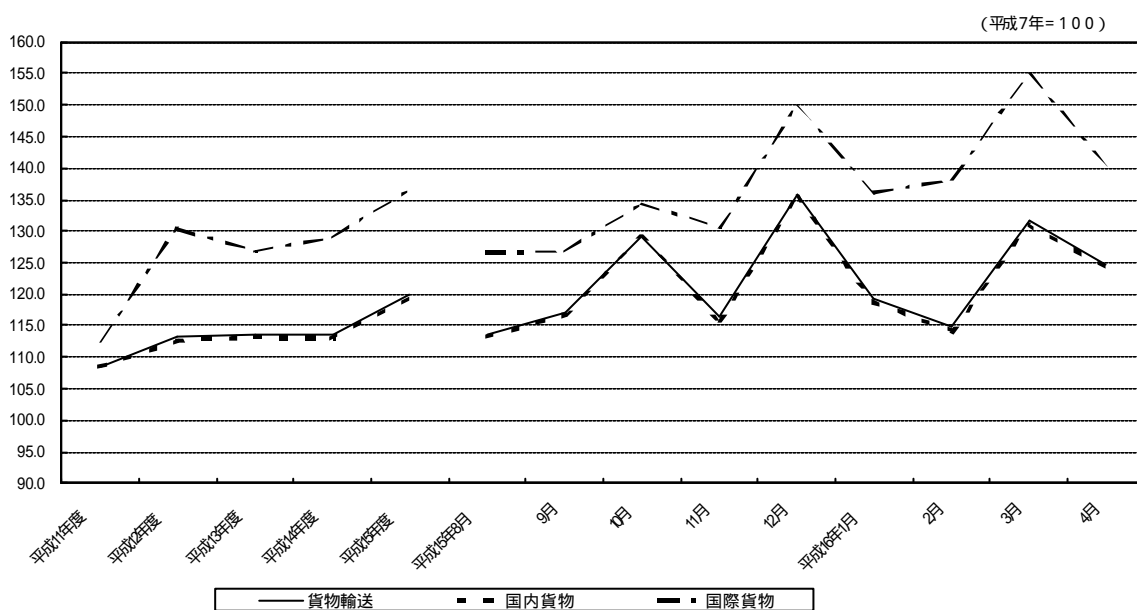
【輸送指数の動向】

平成16年4月の貨物輸送業指数(輸送活動が新たにつくりだした価値(企業向けサービス価格指数で調整)を指数化したもの)は、国内貨物及び国際貨物ともに低下したものの、前年同月比7.2%増の124.7と9ヶ月連続の増であった。

このうち、国内貨物は同7.3%増の124.1で、内航海運は減であったが、その他の輸送機関は増であった。貨物輸送業指数の前年同月比に対する輸送機関別寄与度は、自動車7.5%、内航海運-0.5%、鉄道0.0%、航空0.0%となっている。

邦社による国際貨物は前年同月比4.3%増の140.7で、外航海運は増であったが、航空は減であった。貨物輸送業指数の前年同月比に対する輸送機関別寄与度は、外航海運が0.3%、航空-0.1%となっている。

貨物輸送業指数の動向

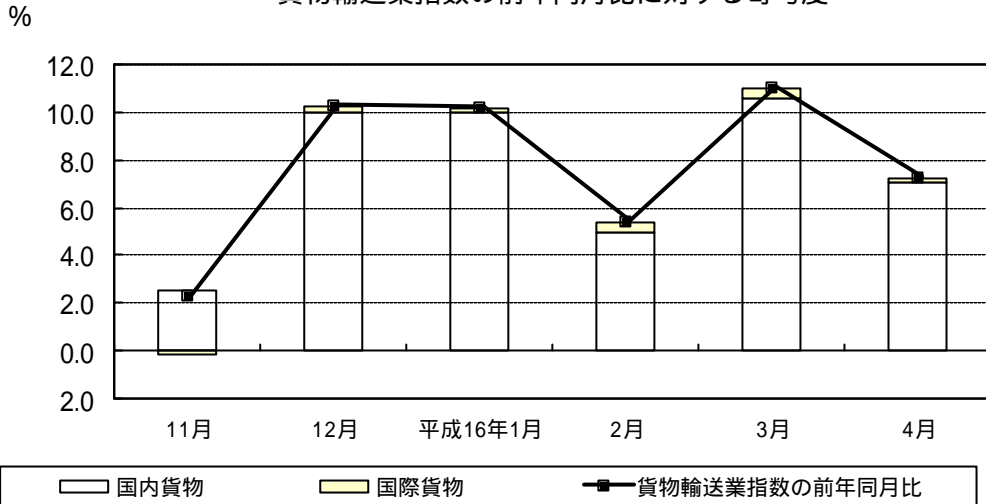


| | 貨物輸送 | 国内貨物 | | | | 国際貨物 | | | |
|---------|-----------------|-----------------|---------|--------|---------|--------|----------------|-------|---------|
| | | 自動車 | 内航海運 | 鉄道 | 航空 | 外航海運 | 航空 | | |
| 平成11年度 | 108.6 (←3.1) | 108.5 (←3.6) | 109.6 | 89.0 | 94.9 | 103.4 | 112.6 (←8.5) | 103.6 | 141.4 |
| 平成12年度 | 113.3 (←4.3) | 112.7 (←3.9) | 114.0 | 91.3 | 93.4 | 107.3 | 130.4 (←15.8) | 125.9 | 145.0 |
| 平成13年度 | 113.6 (←0.3) | 113.2 (←0.4) | 114.7 | 89.4 | 93.7 | 101.2 | 126.8 (←2.8) | 124.6 | 133.9 |
| 平成14年度 | 113.6 (←0.1) | 113.1 (←0.1) | 114.8 | 84.8 | 92.2 | 100.4 | 129.0 (←1.7) | 123.7 | 145.9 |
| 平成15年度 | P 120.0 (←5.7) | P 119.4 (←5.7) | P 122.0 | 77.7 | P 94.1 | 100.2 | 136.6 (←5.9) | 136.3 | 137.6 |
| 平成15年8月 | 113.6 (←5.8) | 113.2 (←5.9) | 115.5 | 75.1 | 84.3 | 97.8 | 126.6 (←4.5) | 126.6 | 126.6 |
| 9月 | 117.1 (←1.1) | 116.8 (←1.1) | 118.9 | 81.4 | 98.1 | 96.9 | 126.7 (←1.2) | 122.6 | 140.1 |
| 10月 | P 129.3 (←9.1) | P 129.1 (←9.6) | P 131.6 | 87.6 | 106.9 | 104.7 | 134.4 (←3.6) | 129.4 | 150.4 |
| 11月 | P 116.3 (←2.3) | P 115.9 (←2.6) | P 118.1 | 77.4 | 100.1 | 99.8 | 130.5 (←5.0) | 126.4 | 143.8 |
| 12月 | P 135.7 (←10.2) | P 135.2 (←10.4) | P 138.3 | 83.5 | 104.4 | 137.8 | 149.9 (←6.0) | 154.3 | 135.8 |
| 平成16年1月 | P 119.3 (←10.1) | P 118.8 (←10.4) | P 121.9 | 68.8 | 86.6 | 86.2 | 136.1 (←3.7) | 143.8 | 111.4 |
| 2月 | P 114.9 (←5.4) | P 114.1 (←5.2) | P 116.7 | 70.2 | 94.0 | 91.0 | 138.2 (←11.9) | 140.5 | 130.9 |
| 3月 | P 131.8 (←11.0) | P 131.0 (←11.0) | P 134.2 | 75.8 | P 109.9 | 110.4 | 154.8 (←10.4) | 155.5 | 152.9 |
| 4月 | P 124.7 (←7.2) | P 124.1 (←7.3) | P 127.5 | P 67.1 | P 94.6 | P 97.6 | P 140.7 (←4.3) | 143.5 | P 131.7 |

注) ()内は前年度又は前年同月比増減率。

P: 暫定値

貨物輸送業指数の前年同月比に対する寄与度



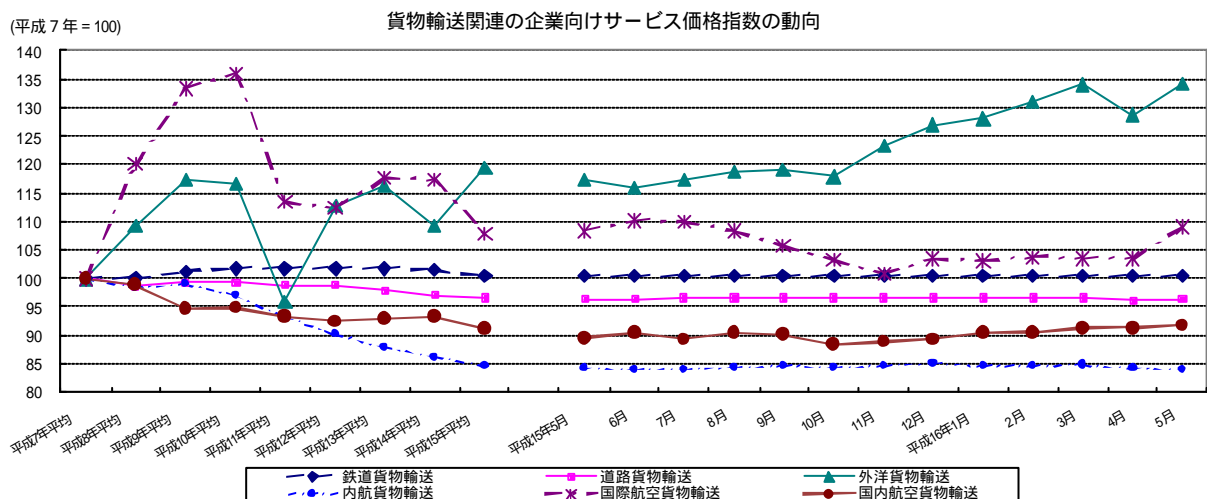
貨物輸送業指数の前年同月比に対する輸送機関別寄与度 (単位: %)

| 月 | 貨物輸送業 前年同月比 | 国内 | | | | | 国際 | | |
|---------|----------------|------|------|-----|-----|------|-----|-----|-----|
| | | 自動車 | 内航海運 | 鉄道 | 航空 | 外航海運 | 航空 | | |
| 11月 | 2.3 | 2.5 | 2.8 | 0.3 | 0.0 | 0.0 | 0.2 | 0.0 | 0.1 |
| 12月 | 10.2 | 10.0 | 10.3 | 0.3 | 0.0 | 0.0 | 0.2 | 0.3 | 0.1 |
| 平成16年1月 | 10.1 | 10.0 | 10.4 | 0.4 | 0.0 | 0.0 | 0.1 | 0.2 | 0.1 |
| 2月 | 5.4 | 5.0 | 5.5 | 0.5 | 0.0 | 0.0 | 0.4 | 0.4 | 0.0 |
| 3月 | 11.0 | 10.6 | 11.0 | 0.5 | 0.0 | 0.0 | 0.4 | 0.4 | 0.0 |
| 4月 | 7.2 | 7.1 | 7.5 | 0.5 | 0.0 | 0.0 | 0.2 | 0.3 | 0.1 |

注) 表の数値は表章単位未満で四捨五入しているため、内訳を足しあげても数値が必ずしも合計とは一致しない。

【価格指数の動向】

日本銀行「企業向けサービス価格指数」によると、平成16年5月の貨物輸送関連の企業向けサービス価格指数は、鉄道貨物輸送、外洋貨物輸送、国際航空貨物輸送、国内航空貨物輸送は、それぞれ前年同月比0.1p、16.9p、0.6p、2.2p 増となった。内航貨物輸送は前年同月比0.2p 減となった。道路貨物輸送は前年同月比増減なし。



()旅客輸送

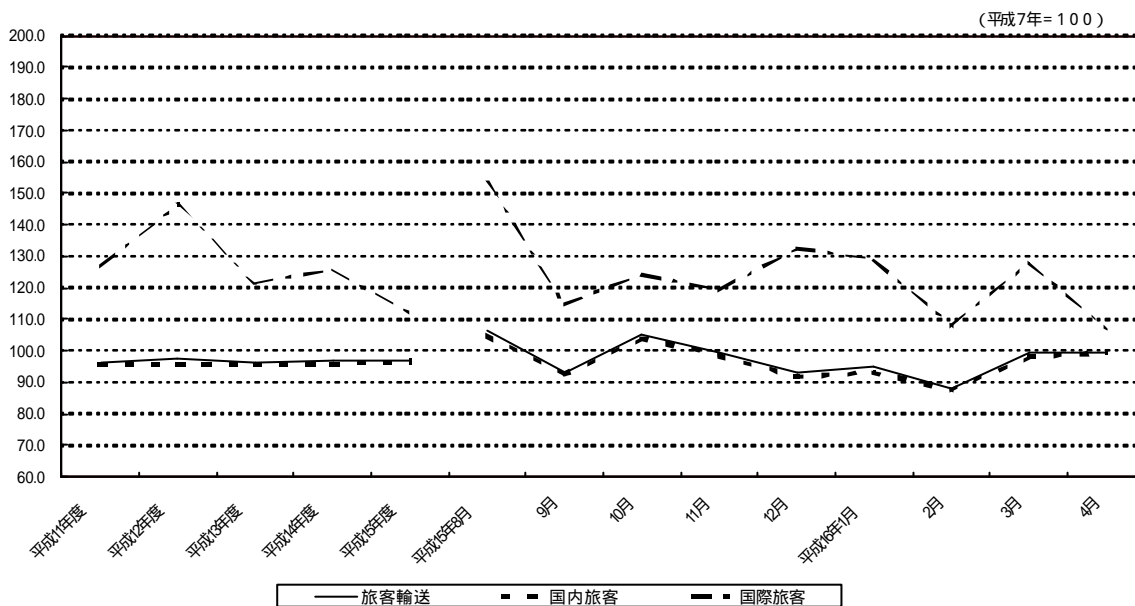
【輸送指数の動向】

平成 16 年 4 月の旅客輸送業指数（輸送活動が新たにつくりだした価値（消費者物価指数で調整）を指数化したもの）は、国際旅客は低下したものの、国内旅客が上昇したため、前年同月比 4.1% 増の 99.7 と 4 ヶ月連続で増であった。

このうち、国内旅客は同 2.8% 増の 99.4 で、全ての輸送機関で増であった。旅客輸送業指数の前年同月比に対する輸送機関別寄与度は、自動車が 1.4%、鉄道が 0.8%、航空が 0.4%、旅客船が 0.0% となっている。

邦社による国際旅客は前年同月比 49.9% 増の 106.7 であった。旅客輸送業指数の前年同月比に対する輸送機関別寄与度は、国際航空が 1.4% となっている。

旅客輸送業指数の動向

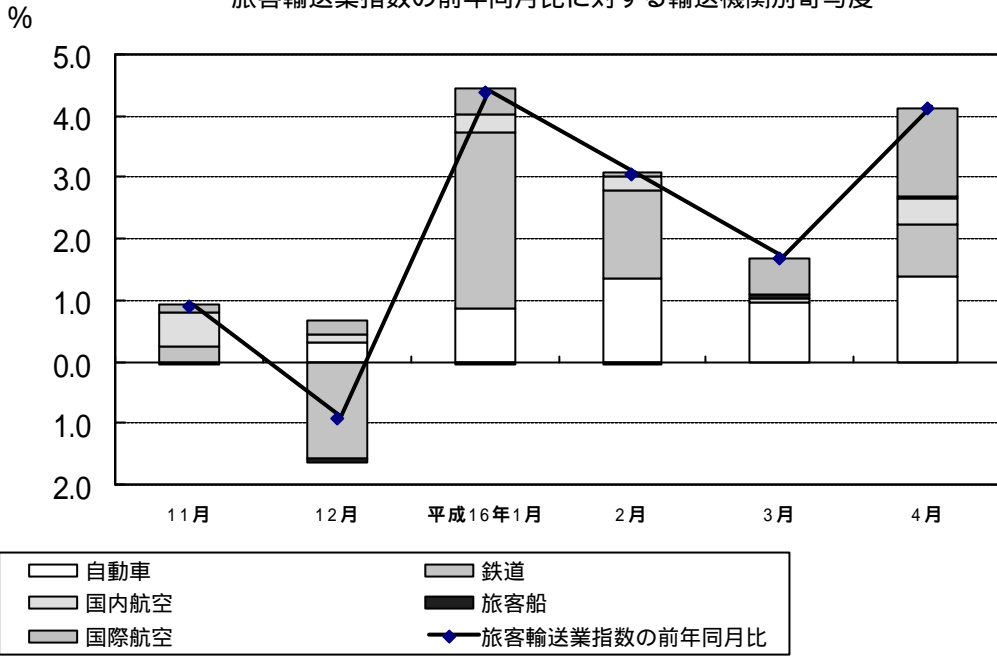


| | 旅客輸送 | 国内旅客 | | | | | 国際旅客 | | |
|---------|----------------|----------------|---------|---------|---------|--------|---------|-----------------|---------|
| | | J R | 民鉄 | バス | 旅客船 | 航空 | 航空 | | |
| 平成11年度 | 96.5 (-0.7) | 95.3 (-1.0) | 99.2 | 97.5 | 94.6 | 87.0 | 119.4 | 126.7 (+5.0) | 126.5 |
| 平成12年度 | 97.7 (+1.1) | 95.7 (+0.4) | 99.3 | 97.7 | 94.8 | 86.6 | 126.4 | 146.6 (+15.7) | 146.3 |
| 平成13年度 | 96.5 (-1.2) | 95.5 (-0.2) | 99.7 | 99.1 | 94.7 | 84.8 | 128.7 | 121.4 (-17.2) | 121.0 |
| 平成14年度 | 96.9 (+0.4) | 95.7 (+0.2) | 98.8 | 98.5 | 96.0 | 85.5 | 130.2 | 125.8 (+3.6) | 125.4 |
| 平成15年度 | P 97.2 (+0.3) | P 96.6 (+0.9) | P 99.4 | P 99.5 | P 96.3 | P 86.4 | 134.4 | 111.7 (-11.2) | 111.3 |
| 平成15年8月 | 106.7 (+1.5) | 104.8 (+2.6) | 108.9 | 99.9 | 97.7 | 88.1 | 197.7 | 153.7 (-13.8) | 152.9 |
| 9月 | 93.1 (-1.7) | 92.3 (-1.1) | 87.1 | 97.8 | 97.6 | 82.6 | 140.1 | 114.7 (-12.4) | 114.4 |
| 10月 | P 104.9 (-0.3) | P 104.1 (-0.4) | 112.4 | 101.9 | P 117.4 | P 83.7 | 142.1 | 124.3 (+0.9) | 123.8 |
| 11月 | P 99.3 (+0.9) | P 98.5 (+0.8) | 98.5 | 100.6 | P 112.6 | P 83.8 | 131.2 | 119.2 (+2.7) | 118.7 |
| 12月 | P 93.1 (-0.9) | P 91.6 (-1.2) | 91.0 | 97.3 | P 78.4 | P 92.8 | 120.6 | 132.6 (+4.8) | 132.3 |
| 平成16年1月 | P 94.6 (+4.4) | P 93.3 (+4.2) | 102.5 | 98.4 | P 80.0 | P 86.6 | 120.6 | 129.1 (+7.9) | 128.7 |
| 2月 | P 88.3 (+3.0) | P 87.5 (+3.1) | 90.0 | 92.9 | P 86.4 | P 78.7 | 119.1 | 107.8 (+1.7) | 107.5 |
| 3月 | P 99.2 (+1.7) | P 98.0 (+1.1) | P 97.4 | P 99.9 | P 89.9 | P 92.6 | 152.5 | 128.2 (+13.5) | 127.8 |
| 4月 | P 99.7 (+4.1) | P 99.4 (+2.8) | P 110.4 | P 101.9 | P 95.2 | P 89.8 | P 111.3 | P 106.7 (+49.9) | P 106.3 |

注) ()内は前年度又は前年同月比増減率。

P: 暫定値

旅客輸送業指数の前年同月比に対する輸送機関別寄与度



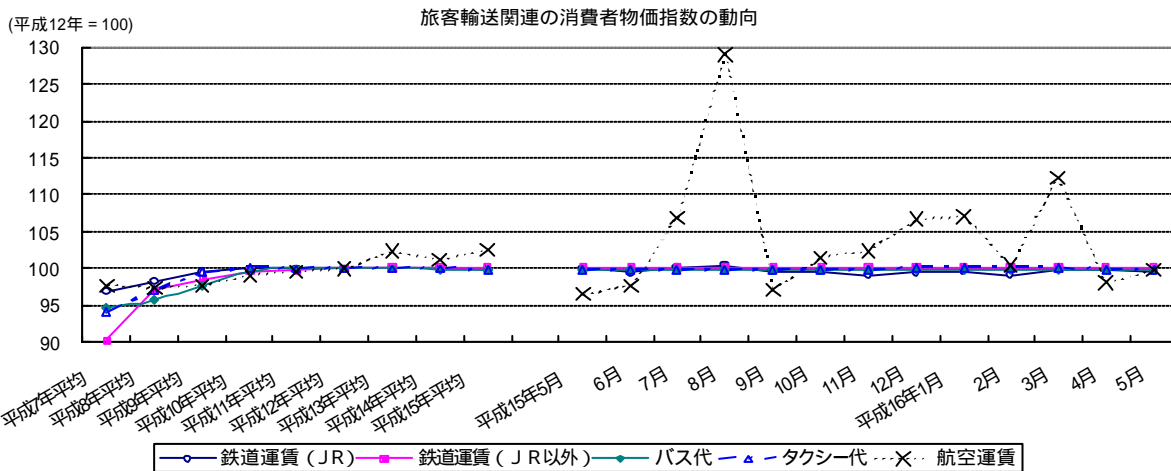
旅客輸送業指数の前年同月比に対する輸送機関別寄与度 (単位 :%)

| | 輸送業指数 前年同月比 | 国内旅客 | | | | | 国際旅客 | |
|---------|----------------|------|-----|-----|-----|-----|------|--|
| | | 自動車 | 鉄道 | 航空 | 旅客船 | 航空 | 旅客船 | |
| 11月 | 0.9 | 0.0 | 0.2 | 0.6 | 0.0 | 0.1 | 0.1 | |
| 12月 | 0.9 | 0.3 | 1.6 | 0.1 | 0.0 | 0.2 | 0.2 | |
| 平成16年1月 | 4.4 | 0.9 | 2.9 | 0.3 | 0.1 | 0.4 | 0.4 | |
| 2月 | 3.0 | 1.4 | 1.4 | 0.2 | 0.0 | 0.1 | 0.1 | |
| 3月 | 1.7 | 1.0 | 0.0 | 0.1 | 0.1 | 0.6 | 0.6 | |
| 4月 | 4.1 | 1.4 | 0.8 | 0.4 | 0.0 | 1.4 | 1.4 | |

注) 表の数値は表章単位未満で四捨五入しているため、内訳を足しあげても数値が必ずしも合計とは一致しない。

【価格指数の動向】

総務省統計局「消費者物価指数月報」によると、平成16年5月の旅客運賃は、航空運賃は前年同月比3.3p増となった。鉄道運賃(JR)は前年同月比0.3p減となった。鉄道運賃(JR以外)、バス代、タクシー代については、前年同月比増減なし。



() 交通産業の運送収入等の動向

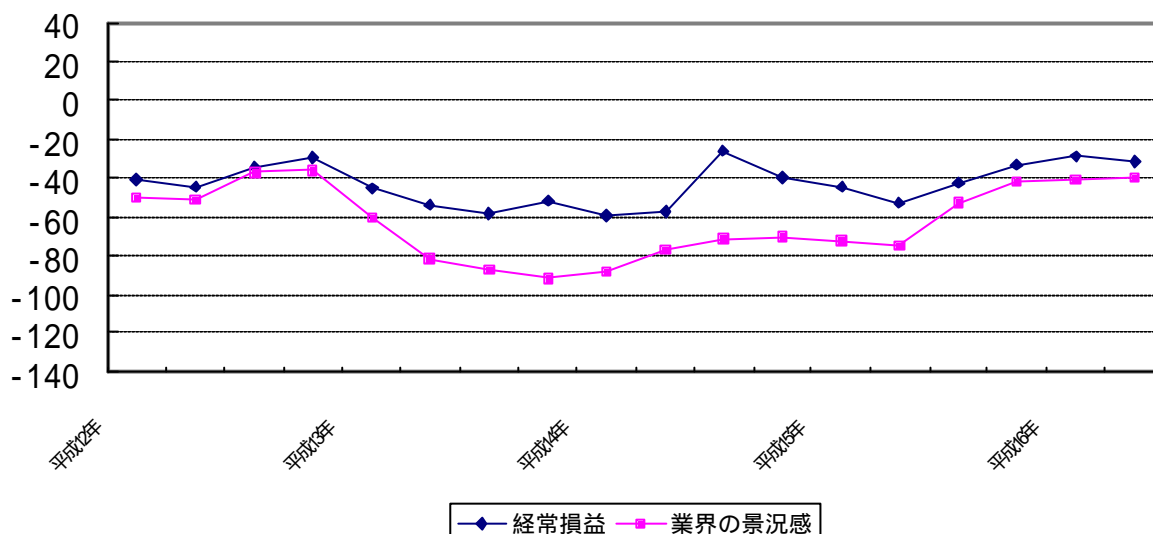
【貨物交通産業の収支・経営の動向】

(ア) トラック<平成16年1月~3月>

(社)全日本トラック協会「第45回トラック運送業界の景況感(速報)」によれば、平成16年1~3月期のトラック運送業界の景況感は、わずかながら3期連続で改善した。今期は、自動車、精密機械、一般機械などの輸出型の業種が景気回復を牽引しているが、円高不安や個人消費が回復までに至っていないことなどがあり、トラック運送業界の景況感は極めて小幅な改善にとどまった。

平成16年4~6月期の見通しも、円高の進行によっては輸出関連業種の改善にストップがかかることが懸念され、また内需への波及には時間がかかるとみられるため、景況感は足踏みすることが見込まれる。

トラック運送業界の景況感・経常損益Dの推移

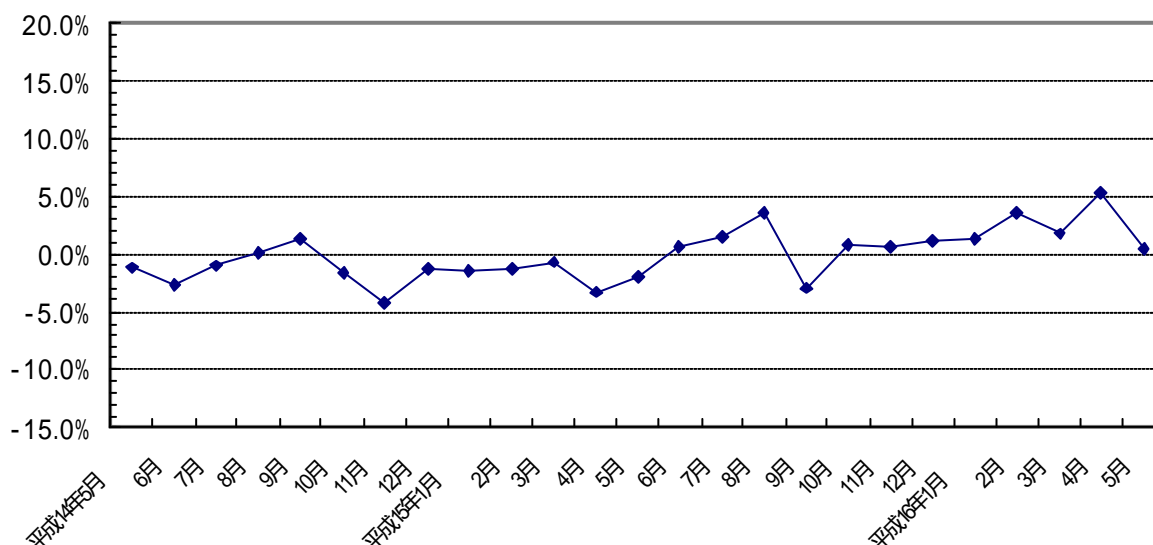


【旅客交通産業の収支・経営の動向】

(ア) JR6社<平成16年5月>

JR旅客会社6社の5月の取扱収入(速報値)は、ゴールデンウィークによる定期の買い控えがあったものの、ダイヤ改正によるのぞみの増発、新規開業した九州新幹線等新幹線輸送及びゴールデンウィーク期間中の定期外輸送が好調であり、全体では対前年同月比0.5%増となった。

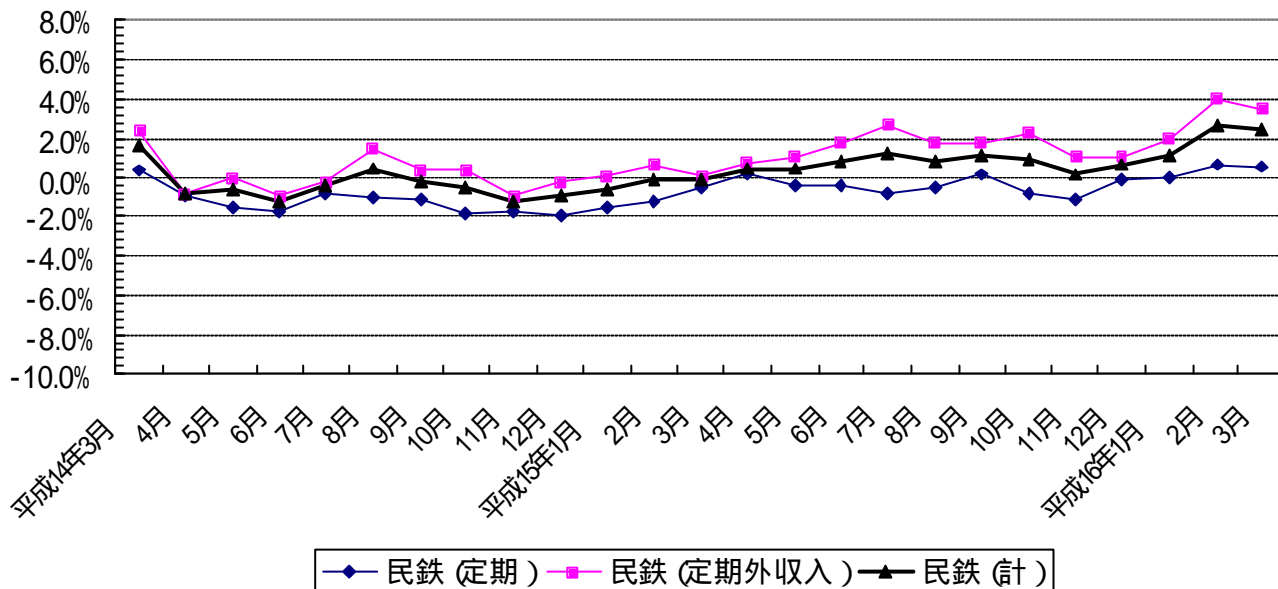
JR旅客会社6社の取扱収入の推移(速報値ベース、前年同月比)



(イ) 民鉄 <平成 16 年 3 月 >

民鉄事業者の3月の旅客収入は、新線開業による都心部への集客が好調なこと及び近郊の商業施設への利用が好調だったこともあり、全体では前年同月比2.4%増となった。

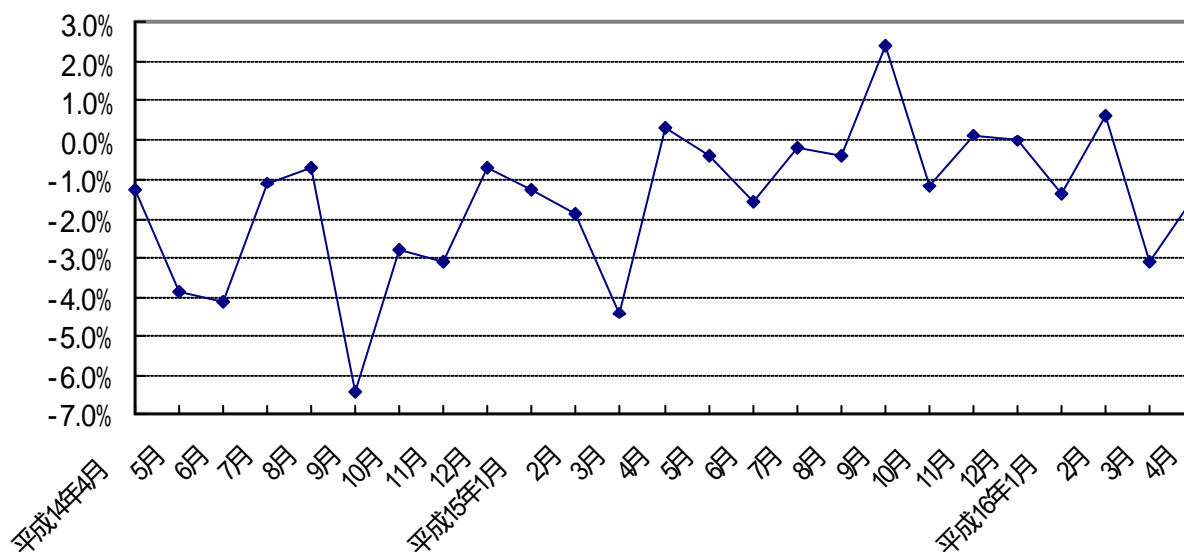
民鉄旅客収入 (前年同月比) の推移



(ウ) バス (東京) <平成 16 年 4 月 >

東京都のバス事業者 (12社) の4月の運送収入 (乗合) は、路線再編等の事業計画の変更、運送収入の計上方法の変更等により、前年同月比で1.5%減となった。

東京のバス事業者の運送収入 (乗合) の推移 (前年同月比)

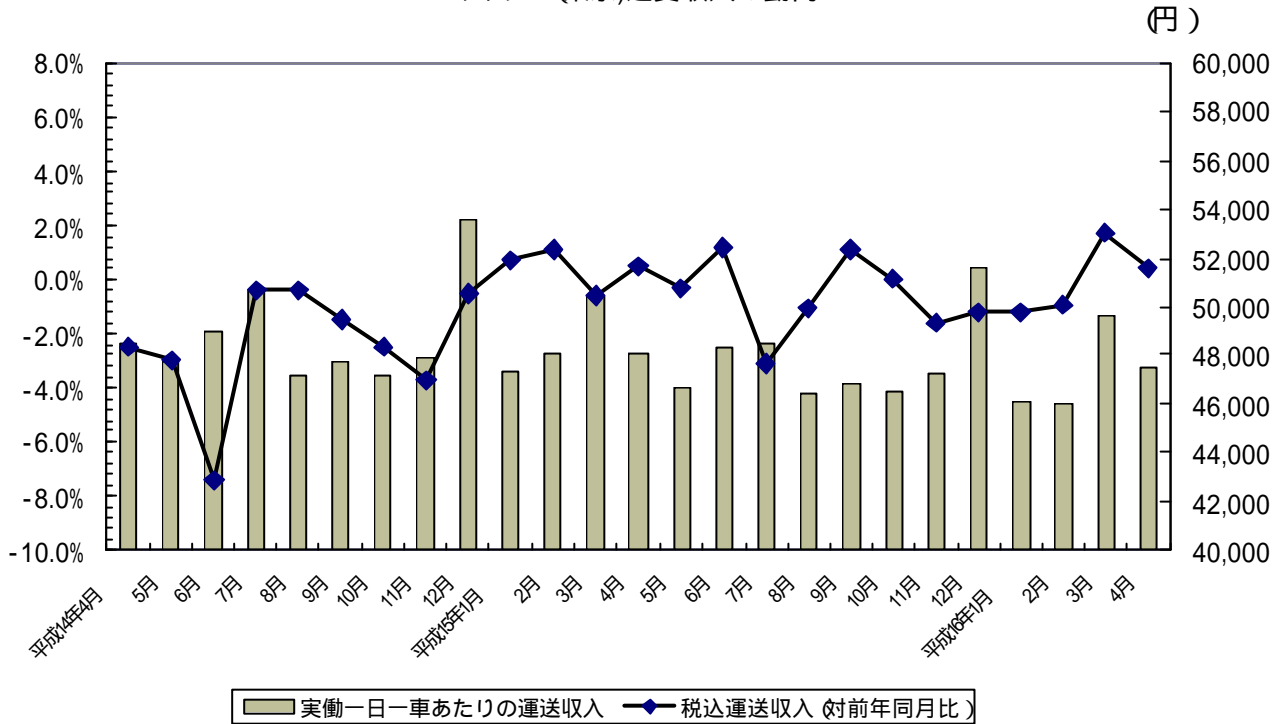


(エ) タクシー（東京）＜平成 16 年 4 月＞

（社）東京都乗用旅客自動車協会がまとめた 16 年 4 月の東京都のタクシー輸送実績では、協会加入全社の税込運送収入が前年同月比 0.4% 増の 387 億 5,661 万円となり、実働一日一車当たり運送収入は、同 1.2% 減の 47,511 円となった。

なお、サンプル調査による 5 月の実績は、税込運送収入が同 6.5% 減、実働一日一車当たり運送収入が同 3.6% 減の 46,070 円となっている。

タクシー（東京）運賃収入の動向

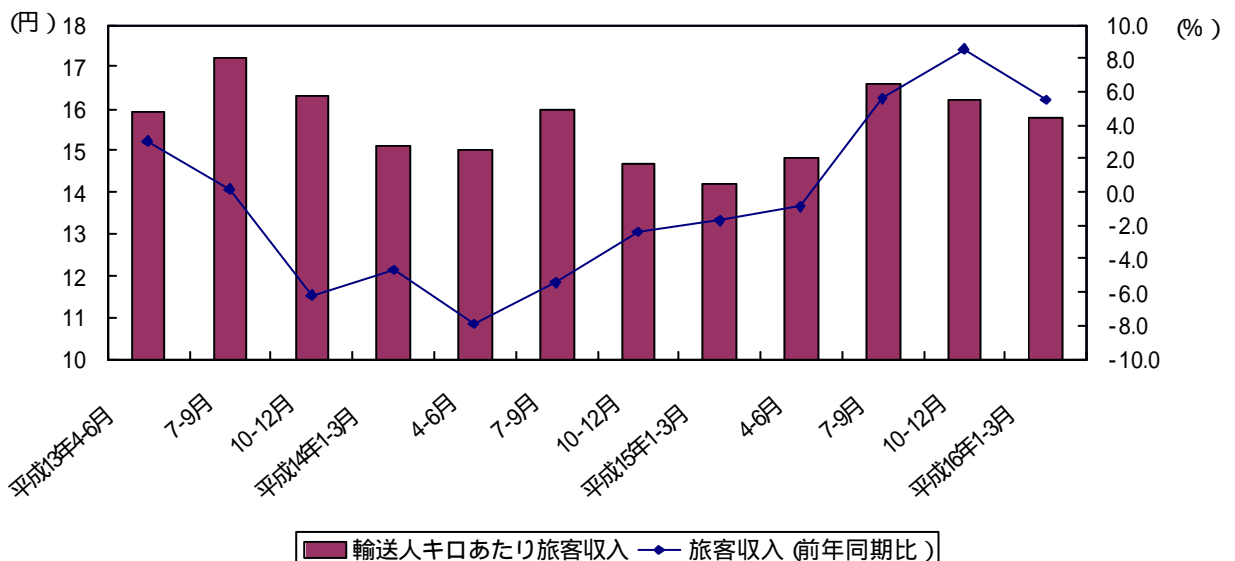


(オ) 航空（邦社 9 社）＜平成 16 年 1 月～3 月＞

国土交通省航空局がとりまとめた平成 16 年 1 月から 3 月までの国内航空会社の国内旅客輸送の輸送人員は 21,693 千人、対前年同期比 6.0% 減、輸送人キロは 19,553 百万 km、同 5.2% 減となった。

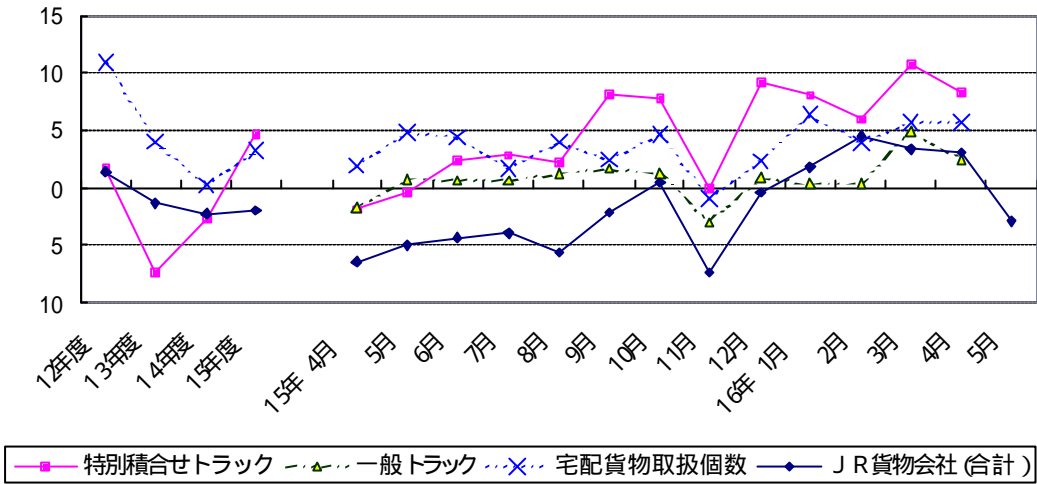
9 社計の旅客収入は 3,087 億円、対前年同期比 5.5% 増、輸送人キロ当たり旅客収入は 15.8 円となった。

航空（邦社 9 社）旅客収入の動向

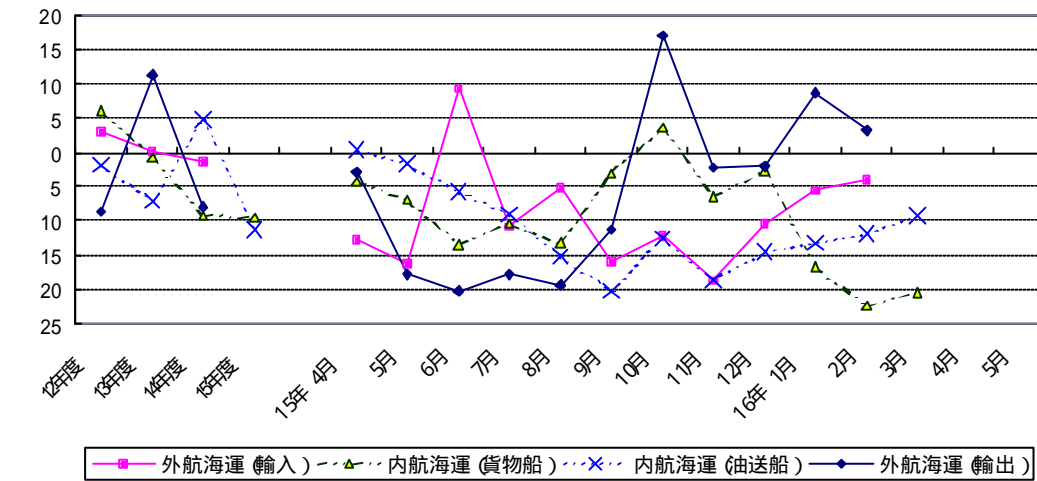


貨物輸送 (4月、一部については5月の速報値 確報値)

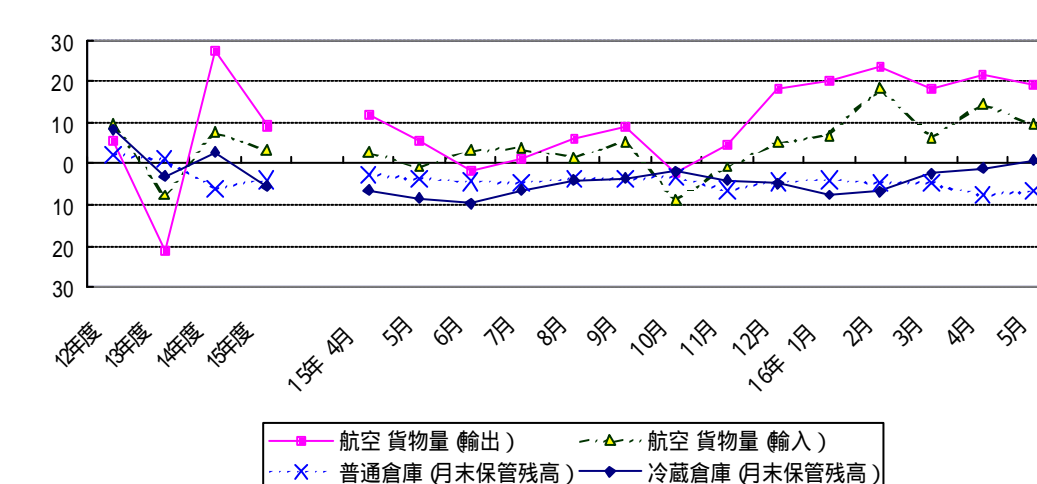
陸上輸送関係データの推移 (前年同月比 (%))



海上輸送関係データの推移 (前年同月比 (%))



航空輸送 倉庫関係データの推移 (前年同月比 (%))



貨物自動車のうち、特別積合せトラックは、工場生産地からの貨物増等により、ほぼ全ての品目が増加し、前年同月比で8.3%増となった。
 一般トラックは、同2.4%増となった。
 なお、宅配貨物取扱個数は、同5.8%増となった。

| | | 特別積合せトラック | | 一般トラック | | 宅配貨物取扱個数 | |
|---|---|------------|----------|--------|----------|-----------|----------|
| | | (トン) | 前年同月比(%) | (トン) | 前年同月比(%) | (千個) | 前年同月比(%) |
| 暦年 | 12年 | 76,970,304 | 3.5 | - | - | 2,510,036 | 8.6 |
| | 13年 | 72,638,439 | 5.6 | - | - | 2,608,592 | 3.9 |
| | 14年 | 69,020,554 | 5.0 | - | - | 2,654,798 | 1.8 |
| | 15年 | 70,847,144 | 2.6 | - | - | 2,694,518 | 1.5 |
| 年度 | 12年度 | 76,566,207 | 1.6 | - | - | 2,533,479 | 10.9 |
| | 13年度 | 70,880,196 | 7.4 | - | - | 2,634,539 | 4.0 |
| | 14年度 | 69,006,332 | 2.6 | - | - | 2,639,363 | 0.2 |
| | 15年度 | 72,190,583 | 4.6 | - | - | 2,725,566 | 3.3 |
| 四半期 | 15年4月～6月 | 16,831,491 | 0.0 | - | - | 626,622 | 3.7 |
| | 15年7月～9月 | 18,043,087 | 4.3 | - | - | 690,680 | 2.6 |
| | 15年10月～12月 | 19,988,810 | 5.8 | - | - | 792,843 | 2.0 |
| | 16年1月～3月 | 17,327,195 | 8.4 | - | - | 615,421 | 5.3 |
| 月次 | 15年 4月 | 5,822,850 | 1.9 | 1.7 | 1.7 | 208,347 | 1.9 |
| | 5月 | 5,447,686 | 0.5 | 0.7 | 0.7 | 205,098 | 4.8 |
| | 6月 | 5,560,955 | 2.4 | 0.6 | 0.6 | 213,177 | 4.4 |
| | 7月 | 6,522,284 | 2.8 | 0.6 | 0.6 | 261,461 | 1.7 |
| | 8月 | 5,469,236 | 2.1 | 1.3 | 1.3 | 210,699 | 4.0 |
| | 9月 | 6,051,567 | 8.2 | 1.7 | 1.7 | 218,520 | 2.4 |
| | 10月 | 6,591,603 | 7.8 | 1.3 | 1.3 | 221,518 | 4.6 |
| | 11月 | 6,050,395 | 0.1 | 3.1 | 3.1 | 229,904 | 1.0 |
| | 12月 | 7,346,812 | 9.3 | 0.9 | 0.9 | 341,421 | 2.4 |
| | 16年 1月 | 5,294,332 | 8.0 | 0.3 | 0.3 | 187,672 | 6.4 |
| | 2月 | 5,447,102 | 6.0 | 0.4 | 0.4 | 201,946 | 3.9 |
| | 3月 | 6,585,761 | 10.8 | 4.9 | 4.9 | 225,803 | 5.7 |
| | 4月 | 6,305,511 | 8.3 | 2.4 | 2.4 | 220,327 | 5.8 |
| 資料出所 | トラック輸送情報(特別積合せトラック大手22社、一般(特別積合せを除く)トラック調査対象事業者数約1,100社及び宅配貨物取扱大手20社) | | | | | | |
| <small>(注)(1)特別積合せトラックは、13年9月より1社減の26社となった。前年同月比は27社との比較である。宅配貨物取扱事業者は14年4月より1社増の20社になった。これに伴い、11年度に遡り20社の取扱個数に変更した。なお、11年度及び12年の前年同月比は、19社同士の比較である。(2)16年4月より、特別積合せトラック大手22社のうち、1社が7社に分社されたため、32社になった。</small> | | | | | | | |

(注)(1)㊦は速報値を、㊦は修正値を示す。(2)年度及び四半期の原数値は、四捨五入の関係で各月の積上げ値と一致しないことがある。以下の表についても同じである。

JR(貨物)のうち、コンテナは、農産物が減少したが、その他はほぼ全ての品目が増加し、前年同月比6.3%増となった。車扱は、石油、石灰石がわずかに増加したが、セメント(大幅に減少)、紙・パルプ、化学工業品が減少し、同1.8%減、全体では同3.1%増となった。
 なお、5月(速報)は、コンテナが同1.9%減、車扱が同4.5%減、全体では同2.9%減となっている。

| | | JR貨物会社(合計) | | 車扱 | | コンテナ | |
|------|------------|------------|-----------|------------|-----------|------------|----------|
| | | (トン) | 前年同月比(%) | (トン) | 前年同月比(%) | (トン) | 前年同月比(%) |
| 暦年 | 12年 | 39,731,144 | 0.3 | 19,167,573 | 0.6 | 20,563,562 | 0.1 |
| | 13年 | 40,295,571 | 1.4 | 19,296,556 | 0.7 | 20,999,015 | 2.1 |
| | 14年 | 38,725,738 | 3.9 | 18,003,621 | 6.7 | 20,722,117 | 1.3 |
| | 15年 | 37,560,936 | 3.0 | 15,948,999 | 11.4 | 21,611,937 | 4.3 |
| 年度 | 12年度 | 40,108,317 | 1.4 | 19,425,593 | 2.1 | 20,682,715 | 0.8 |
| | 13年度 | 39,566,411 | 1.4 | 18,676,723 | 3.9 | 20,889,688 | 1.0 |
| | 14年度 | 38,658,627 | 2.3 | 17,810,160 | 4.6 | 20,848,467 | 0.2 |
| | 15年度 | 37,876,673 | 2.0 | 15,861,306 | 10.9 | 22,015,367 | 5.6 |
| 四半期 | 15年4月～6月 | 8,490,853 | 5.4 | 3,342,155 | 15.7 | 5,148,698 | 2.8 |
| | 15年7月～9月 | 8,777,789 | 3.9 | 3,443,969 | 14.9 | 5,333,820 | 4.9 |
| | 15年10月～12月 | 10,411,100 | 2.4 | 4,398,043 | 12.6 | 6,013,057 | 6.6 |
| | 16年1月～3月 | 10,196,931 | 3.2 | 4,677,139 | 1.8 | 5,519,792 | 7.9 |
| 月次 | 15年 4月 | 2,987,367 | 6.5 | 1,168,848 | 17.7 | 1,818,519 | 2.4 |
| | 5月 | 2,723,184 | 5.1 | 1,063,176 | 17.2 | 1,660,008 | 4.8 |
| | 6月 | 2,780,302 | 4.4 | 1,110,131 | 11.8 | 1,670,171 | 1.3 |
| | 7月 | 2,953,670 | 4.0 | 1,166,870 | 15.6 | 1,786,800 | 5.4 |
| | 8月 | 2,752,204 | 5.7 | 1,108,756 | 14.7 | 1,643,448 | 1.6 |
| | 9月 | 3,071,915 | 2.1 | 1,168,343 | 14.5 | 1,903,572 | 7.4 |
| | 10月 | 3,466,537 | 0.5 | 1,365,191 | 10.0 | 2,101,346 | 8.8 |
| | 11月 | 3,281,754 | 7.4 | 1,353,583 | 19.2 | 1,928,171 | 3.1 |
| | 12月 | 3,662,809 | 0.4 | 1,679,269 | 8.8 | 1,983,540 | 8.0 |
| | 16年 1月 | 3,172,252 | 1.7 | 1,559,468 | 2.7 | 1,612,784 | 6.4 |
| | 2月 | 3,333,570 | 4.5 | 1,549,165 | 0.1 | 1,784,405 | 8.8 |
| | 3月 | 3,691,109 | 3.3 | 1,568,506 | 2.7 | 2,122,603 | 8.2 |
| | 4月 | 3,080,469 | 3.1 | 1,147,452 | 1.8 | 1,933,017 | 6.3 |
| 5月 | 2,643,522 | 2.9 | 1,014,983 | 4.5 | 1,628,539 | 1.9 | |
| 資料出所 | 日本貨物鉄道株式会社 | | | | | | |

内航海運のうち、16年3月の貨物船が前年同月比で20.4%減、油送船が同9.2%減となった。
 なお、16年4月の貨物船(速報14社)は同5.3%増、油送船(速報8社)は同5.1%減となっている。

| 暦年 | 12年 13年 14年 15年 | 外貨コンテナ(輸出) (トン) 前年同月比(%) | | 外貨コンテナ(輸入) (トン) 前年同月比(%) | | 貿易トン数(海上輸出) (1,000MT) 前年同月比(%) | | 貿易トン数(海上輸入) (1,000MT) 前年同月比(%) | | 運賃指数・タンカー 前年同月増減 | | 運賃指数・不定期船 前年同月増減 | |
|------------|--------------------------|---------------------------------|------------|-----------------------------|------------|-----------------------------------|---------|-----------------------------------|---------|---------------------|-------|--|-------|
| | | 15年4月~6月 | 16,991,138 | 1.2 | 23,706,605 | 5.2 | 44,820 | 16.5 | 202,263 | 9.2 | 97.9 | 57.1 | 230.0 |
| 15年7月~9月 | 17,137,567 | 4.4 | 23,382,480 | 3.5 | 41,208 | 5.3 | 200,844 | 2.0 | 53.9 | 13.8 | 232.0 | 29.5 | |
| 15年10月~12月 | 18,523,476 | 11.6 | 25,833,002 | 6.5 | 44,307 | 15.0 | 201,377 | 3.8 | 84.6 | 12.3 | 244.0 | 34.5 | |
| 16年1月~3月 | | | | | 39,227 | 5.7 | 207,551 | 0.8 | 132.3 | 17.0 | 244.0 | 28.0 | |
| 月次 | 15年 4月 | 5,931,359 | 4.4 | 8,540,646 | 7.3 | 14,823 | 19.5 | 64,997 | 3.1 | 128.6 | 92.6 | 226.0 | 27.0 |
| | 5月 | 5,514,833 | 1.3 | 7,645,751 | 1.5 | 13,329 | 1.9 | 66,404 | 9.8 | 79.8 | 43.4 | 235.0 | 28.0 |
| | 6月 | 5,544,946 | 0.3 | 7,520,208 | 6.6 | 16,668 | 33.5 | 70,862 | 15.0 | 85.4 | 35.5 | 229.0 | 27.0 |
| | 7月 | 5,803,476 | 3.2 | 8,008,420 | 4.6 | 16,034 | 24.2 | 72,298 | 8.8 | 50.6 | 10.5 | - | - |
| | 8月 | 5,619,340 | 4.4 | 7,434,928 | 1.1 | 13,178 | 0.4 | 64,932 | 0.3 | 52.8 | 8.2 | 229.0 | 28.0 |
| | 9月 | 5,714,751 | 5.8 | 7,939,132 | 6.9 | 11,996 | 7.5 | 63,614 | 3.1 | 58.4 | 22.8 | 235.0 | 31.0 |
| | 10月 | 6,337,801 | 15.6 | 8,840,524 | 18.6 | 16,202 | 31.9 | 64,574 | 6.1 | 57.9 | 16.9 | 244.0 | 40.0 |
| | 11月 | 5,779,550 | 2.4 | 8,396,287 | 2.0 | 11,723 | 12.3 | 63,746 | 6.4 | 70.4 | 2.9 | 244.0 | 29.0 |
| | 12月 | 6,406,125 | 17.0 | 8,596,191 | 4.3 | 16,382 | 27.2 | 73,057 | 0.9 | 125.5 | 22.8 | - | - |
| | 16年 1月 | 5,347,349 | 21.0 | 7,730,155 | 0.1 | 13,395 | 15.5 | 69,201 | 5.2 | 133.0 | 34.4 | 244.0 | 28.0 |
| | 2月 | 6,060,756 | 10.2 | 7,054,238 | 7.2 | 12,386 | 1.9 | 66,489 | 1.8 | 132.0 | 1.3 | 244.0 | 28.0 |
| | 3月 | | | | | 13,446 | 4.4 | 71,861 | 1.4 | 132.0 | 18.0 | - | - |
| | 4月 | | | | | 14,026 | 5.4 | 67,883 | 4.4 | 96.0 | 32.6 | - | - |
| | 5月 | | | | | 14,236 | 6.8 | 70,020 | 5.4 | | | | |
| | 資料出所 | 五大港の取扱トン数(東京港、横浜港、名古屋港、大阪港、神戸港) | | | | | | 外国貿易概況 | | | | Lloyd's Ship Manager, 及びLloyd's Shipping Economist | |

(注) (1)外貨コンテナのトン数は、フレートトンである。(2)貿易トン数は日本船及び外国船の貨物トン数の合計。(3)タンカー運賃指数は「ワールドスケールレート」(4)不定期船運賃指数は、1967~1966=100(5)運賃指数の暦年、年度、四半期の数値は、当該期間の月次数値の平均値。

貿易トン数は、海上輸出が前年同月比5.4%減、海上輸入は同4.4%増となった。
 なお、5月は、海上輸出は同6.8%増、海上輸入は同5.4%増となっている。

| 暦年 | 12年 13年 14年 15年 | 内航海運(貨物船) (千トン) 前年同月比(%) | | 内航海運(油送船) (千トン) 前年同月比(%) | | 外航海運(輸出) (トン) 前年同月比(%) | | 外航海運(輸入) (トン) 前年同月比(%) | | 外航海運(三國間) (トン) 前年同月比(%) | | | |
|------------|--------------------------|-----------------------------|--------|-----------------------------|-----------|---------------------------|------------|---------------------------|------------|----------------------------|------------|------|--|
| | | 15年4月~6月 | 64,852 | 8.3 | 39,379 | 2.3 | 3,037,994 | 13.8 | 63,399,498 | 7.2 | 35,511,333 | 30.0 | |
| 15年7月~9月 | 64,659 | 8.8 | 36,576 | 14.9 | 2,989,048 | 16.1 | 63,428,899 | 10.6 | 41,643,966 | 34.9 | | | |
| 15年10月~12月 | 68,033 | 1.6 | 40,948 | 15.3 | 3,216,155 | 3.8 | 59,345,369 | 13.7 | 43,471,020 | 41.6 | | | |
| 16年1月~3月 | 53,269 | 20.0 | 43,170 | 11.5 | | | | | | | | | |
| 月次 | 15年 4月 | 22,621 | 4.3 | 13,533 | 0.4 | 1,107,386 | 3.0 | 20,071,952 | 12.8 | 12,405,428 | 32.0 | | |
| | 5月 | 21,465 | 7.0 | 13,443 | 1.6 | 942,942 | 17.7 | 20,258,266 | 16.3 | 11,454,343 | 40.2 | | |
| | 6月 | 20,766 | 13.4 | 12,403 | 5.7 | 987,666 | 20.2 | 23,069,280 | 9.3 | 11,651,562 | 19.4 | | |
| | 7月 | 21,722 | 10.3 | 12,908 | 9.2 | 1,031,802 | 17.8 | 21,431,270 | 10.9 | 12,983,859 | 31.3 | | |
| | 8月 | 19,711 | 13.3 | 12,023 | 15.2 | 931,410 | 19.3 | 21,986,960 | 5.0 | 14,283,011 | 38.8 | | |
| | 9月 | 23,226 | 3.2 | 11,645 | 20.2 | 1,025,836 | 11.2 | 20,010,669 | 15.7 | 14,377,096 | 34.5 | | |
| | 10月 | 24,974 | 3.7 | 12,824 | 12.5 | 1,120,428 | 17.0 | 19,470,470 | 12.0 | 13,362,900 | 22.2 | | |
| | 11月 | 20,736 | 6.4 | 12,858 | 18.7 | 1,013,854 | 2.3 | 18,596,306 | 18.6 | 15,186,461 | 68.1 | | |
| | 12月 | 22,323 | 2.6 | 15,266 | 14.6 | 1,081,873 | 2.0 | 21,278,593 | 10.4 | 14,921,659 | 39.1 | | |
| | 16年 1月 | 16,416 | 16.6 | 14,352 | 13.3 | 1,047,783 | 8.6 | 19,922,083 | 5.5 | 14,613,712 | 42.2 | | |
| | 2月 | 17,677 | 22.4 | 14,355 | 11.8 | 1,012,242 | 3.2 | 19,988,594 | 4.1 | 15,202,226 | 76.1 | | |
| | 3月 | 19,176 | 20.4 | 14,463 | 9.2 | | | | | | | | |
| | 4月 | | | | | | | | | | | | |
| | 5月 | | | | | | | | | | | | |
| | 資料出所 | 内航船舶輸送統計月報 | | | | 外航船舶運航事業3社の輸送トン数 | | | | | | | |

(注) (1)平成13年3月公表分より、内航海運の数値は「内航船舶輸送統計月報」の数値に差し替え。従来の主要13社(貨物船)、8社(油送船)の速報値は、「2.国土交通産業の概況③」の内航海運のコメント参照。(2)内航海運の数値に自家用は含まない。(3)外航海運は、平成11年4月に大阪商船三井商船とナビックスラインが合併したため、商船三井、日本郵船、川崎汽船の3社となった。

航空は、国内線(速報)は前年同月比8.4%増(前年速報値との比較)となった。

なお、5月(速報)は同1.8%増(前年速報値との比較)となっている。

国際線(速報)は同11.6%増となり、5月(速報)は同8.7%増(前年速報値との比較)となっている。

一方、外国航空会社を含めた新東京国際空港及び関西国際空港の輸出入(継越貨物を除く)をみると、輸出は、同21.5%増、輸入は同14.2%増となった。

なお、5月(速報)は、輸出は同19.3%増、輸入は同9.7%増となっている。

| | | 航空貨物量(輸出) | | 航空貨物量(輸入) | | 航空(国内線) | | 航空(国際線) | | |
|-----|---|-----------|-----------------------------------|-----------|----------|---------|---|-----------|----------|--|
| | | (トン) | 前年同月比(%) | (トン) | 前年同月比(%) | (トン) | 前年同月比(%) | (トン) | 前年同月比(%) | |
| 暦年 | 12年 | 1,027,017 | 11.1 | 1,134,482 | 12.0 | 927,571 | 5.0 | 1,188,043 | 6.5 | |
| | 13年 | 814,816 | 20.7 | 1,083,870 | 4.5 | 857,514 | 7.6 | 1,030,297 | 13.3 | |
| | 14年 | 970,972 | 19.2 | 1,114,145 | 2.8 | 830,657 | 3.1 | 1,185,159 | 15.0 | |
| | 15年 | 1,054,857 | 8.6 | 1,145,832 | 2.8 | 850,159 | 2.3 | 1,212,865 | 2.3 | |
| 年度 | 12年度 | 1,010,276 | 5.7 | 1,145,832 | 9.7 | 929,837 | 4.1 | 1,160,819 | 0.4 | |
| | 13年度 | 794,470 | 21.4 | 1,058,779 | 7.6 | 836,081 | 10.1 | 1,032,865 | 11.0 | |
| | 14年度 | 1,012,469 | 27.4 | 1,138,588 | 7.5 | 831,815 | 0.5 | 1,215,469 | 17.7 | |
| | 15年度 | 1,103,600 | 9.0 | 1,173,685 | 3.1 | 861,269 | 3.5 | 1,237,033 | 1.8 | |
| 四半期 | 15年4月～6月 | 253,153 | 5.1 | 274,713 | 1.6 | 195,349 | 0.8 | 297,615 | 0.9 | |
| | 15年7月～9月 | 256,821 | 5.3 | 280,177 | 3.5 | 217,744 | 3.2 | 292,902 | 3.5 | |
| | 15年10月～12月 | 305,863 | 6.0 | 319,055 | 2.0 | 243,635 | 5.7 | 335,329 | 1.6 | |
| | 16年1月～3月 | 287,763 | 20.4 | 299,740 | 10.2 | 204,541 | 5.7 | 311,187 | 8.4 | |
| 月次 | 15年 4月 | 86,834 | 12.2 | 90,439 | 2.6 | 66,020 | 2.7 | 98,075 | 3.8 | |
| | 5月 | 82,798 | 5.4 | 89,989 | 0.9 | 64,591 | 0.7 | 99,289 | 2.9 | |
| | 6月 | 83,521 | 1.8 | 94,285 | 3.1 | 64,738 | 1.1 | 100,251 | 3.5 | |
| | 7月 | 83,567 | 1.2 | 93,552 | 3.7 | 76,735 | 5.6 | 92,305 | 8.9 | |
| | 8月 | 81,172 | 5.9 | 89,924 | 1.4 | 69,966 | 1.4 | 94,322 | 3.4 | |
| | 9月 | 92,082 | 8.8 | 96,701 | 5.3 | 71,043 | 2.7 | 106,275 | 1.7 | |
| | 10月 | 104,385 | 2.2 | 106,676 | 9.0 | 76,805 | 5.2 | 115,610 | 2.4 | |
| | 11月 | 100,974 | 4.4 | 108,664 | 1.0 | 72,252 | 5.2 | 113,355 | 0.5 | |
| | 12月 | 100,504 | 18.0 | 103,715 | 5.0 | 94,578 | 6.4 | 106,364 | 7.7 | |
| | 16年 1月 | 84,257 | 19.9 | 86,848 | 6.8 | 61,794 | 6.1 | 86,325 | 0.0 | |
| | 2月 | 95,961 | 23.5 | 99,574 | 18.3 | 64,100 | 6.6 | 103,026 | 18.4 | |
| | 3月 | 107,545 | 18.1 | 113,318 | 6.5 | 78,647 | 4.8 | 121,836 | 7.1 | |
| | 4月 | 105,493 | 21.5 | 103,302 | 14.2 | 70,328 | 8.4 | 114,305 | 11.6 | |
| | 5月 | 98,800 | 19.3 | 98,676 | 9.7 | 63,663 | 1.8 | 109,778 | 8.7 | |
| | 資料出所 | | 新東京国際空港(東京税関調べ) 関西国際空港(大阪税関調べ) | | | | 航空輸送統計速報 最新値は邦社主要2社(国内)及び4社(国際)の輸送トン数の合計 | | | |
| | 注)1)航空貨物量(輸出、輸入)は、継越貨物(税関に仮上陸届を提出した通過貨物)を含まない、2)航空(国際線)は、邦社の輸送量を集計したもので、三国間の貨物輸送量を含む。 | | | | | | | | | |

普通倉庫(大手21社)は、入庫高が前年同月比1.2%減、保管残高が同7.4%減、倉庫回転率が同4.1ポイント増の54.3となった。

なお、5月は入庫高同3.8%減、保管残高が同6.7%減、倉庫回転率が同1.2ポイント増の48.2となった。

| | | 普通倉庫(月間入庫高) | | 普通倉庫(月末保管残高) | | 普通倉庫回転率 | | | |
|---|------------|---------------|----------|--------------|----------|---------|--------|--|--|
| | | (千トン) | 前年同月比(%) | (千トン) | 前年同月比(%) | | 前年同月増減 | | |
| 暦年 | 12年 | 2,528 | 2.3 | 5,369 | 1.4 | 46.7 | 2.6 | | |
| | 13年 | 2,507 | 0.8 | 5,508 | 2.6 | 44.8 | 1.9 | | |
| | 14年 | 2,453 | 2.1 | 5,169 | 6.2 | 49.1 | 4.3 | | |
| | 15年 | 2,417 | 1.5 | 4,957 | 4.1 | 49.8 | 0.7 | | |
| 年度 | 12年度 | 2,531 | 1.2 | 5,395 | 1.9 | 46.4 | 2.7 | | |
| | 13年度 | 2,465 | 2.6 | 5,449 | 1.0 | 45.0 | 1.5 | | |
| | 14年度 | 2,454 | 0.5 | 5,115 | 6.1 | 49.6 | 4.7 | | |
| | 15年度 | 2,428 | 1.0 | 4,900 | 4.2 | 50.6 | 1.0 | | |
| 四半期 | 15年4月～6月 | 2,450 | 0.0 | 5,069 | 3.6 | 48.1 | 1.6 | | |
| | 15年7月～9月 | 2,384 | 3.3 | 4,967 | 4.0 | 48.5 | 0.4 | | |
| | 15年10月～12月 | 2,513 | 2.5 | 4,765 | 4.7 | 53.7 | 1.3 | | |
| | 16年1月～3月 | 2,366 | 2.0 | 4,800 | 4.5 | 49.1 | 3.1 | | |
| 月次 | 15年 4月 | 2,573 | 3.0 | 5,087 | 2.8 | 50.2 | 2.4 | | |
| | 5月 | 2,395 | 1.7 | 5,096 | 3.6 | 47.0 | 1.2 | | |
| | 6月 | 2,382 | 1.4 | 5,022 | 4.4 | 47.8 | 1.6 | | |
| | 7月 | 2,501 | 6.9 | 5,018 | 4.9 | 49.9 | 0.9 | | |
| | 8月 | 2,258 | 4.3 | 4,993 | 3.6 | 45.4 | 0.7 | | |
| | 9月 | 2,393 | 1.7 | 4,890 | 3.6 | 49.5 | 2.6 | | |
| | 10月 | 2,516 | 1.5 | 4,817 | 3.1 | 52.6 | 2.2 | | |
| | 11月 | 2,409 | 10.3 | 4,786 | 6.4 | 50.5 | 1.3 | | |
| | 12月 | 2,613 | 1.7 | 4,692 | 4.5 | 56.1 | 2.9 | | |
| | 16年 1月 | 2,203 | 0.8 | 4,804 | 3.9 | 45.2 | 1.9 | | |
| | 2月 | 2,260 | 0.1 | 4,816 | 4.9 | 46.9 | 2.7 | | |
| | 3月 | 2,634 | 4.6 | 4,779 | 4.7 | 55.3 | 4.8 | | |
| 4月 | 2,542 | 1.2 | 4,710 | 7.4 | 54.3 | 4.1 | | | |
| 5月 | 2,303 | 3.8 | 4,753 | 6.7 | 48.2 | 1.2 | | | |
| 資料出所 | | 倉庫大手21社の合計トン数 | | | | | | | |
| 注(1)普通倉庫の入庫高・保管残高の暦年、年度、四半期の数値は月平均である。(2)回転率は、(入庫高+出庫高)÷(前月残高+当月残高)×100で算出した。 | | | | | | | | | |

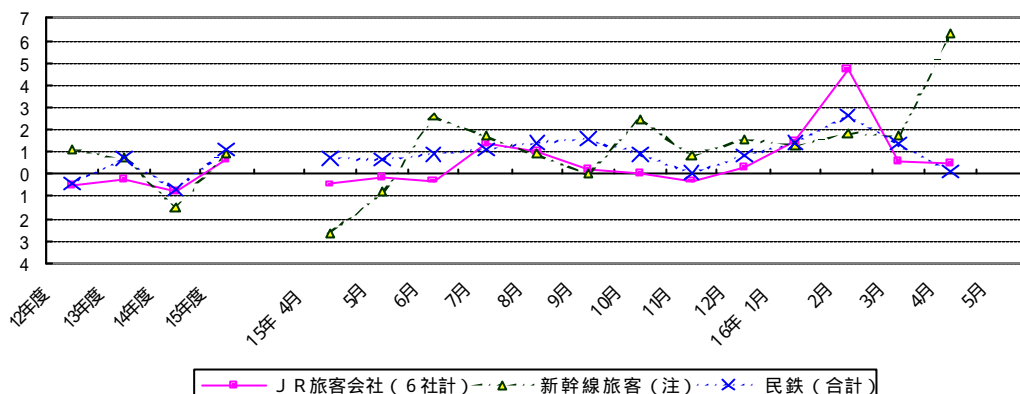
冷蔵倉庫(東京都所在事業所)は、入庫高が前年同月比 7.5%増、保管残高が同 1.3%減、倉庫回転率が同 4.2 ポイント増の55.3 となった。

なお、5月は入庫高同 2.0%減、保管残高が同 0.9%増、倉庫回転率が同 2.0 ポイント減の47.9 となった。

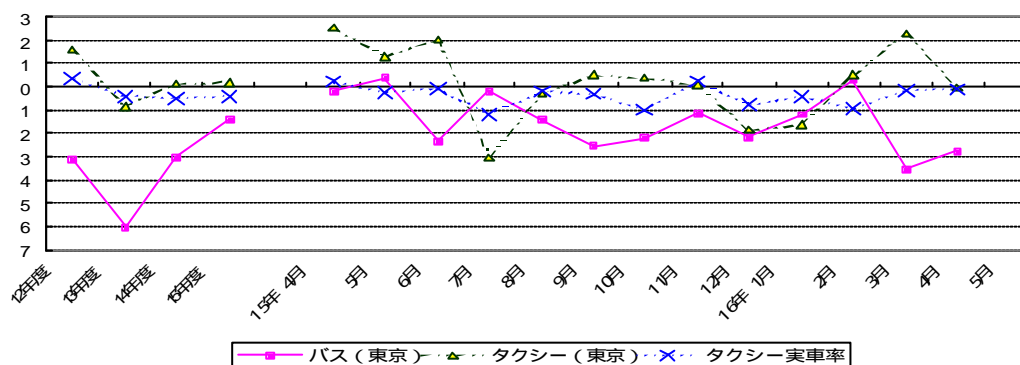
| | | 冷蔵倉庫(月間入庫高) | | 冷蔵倉庫(月末保管残高) | | 冷蔵倉庫回転率 | | |
|-----|--|-------------|--------------------|--------------|----------|---------|--------|--|
| | | (トン) | 前年同月比(%) | (トン) | 前年同月比(%) | | 前年同月増減 | |
| 暦年 | 12年 | 248,513 | 5.4 | 534,976 | 11.1 | 43.6 | 4.8 | |
| | 13年 | 249,995 | 0.6 | 523,203 | 2.2 | 48.4 | 4.7 | |
| | 14年 | 249,004 | 0.4 | 534,487 | 2.2 | 46.0 | 2.3 | |
| | 15年 | 248,005 | 0.4 | 512,488 | 4.1 | 49.5 | 3.5 | |
| 年度 | 12年度 | 248,834 | 3.0 | 537,809 | 8.3 | 44.1 | 2.7 | |
| | 13年度 | 247,318 | 0.6 | 520,395 | 3.2 | 48.4 | 4.3 | |
| | 14年度 | 247,293 | 0.0 | 534,511 | 2.7 | 45.5 | 2.9 | |
| | 15年度 | 251,848 | 1.8 | 504,913 | 5.5 | 51.3 | 5.8 | |
| 四半期 | 15年4月～6月 | 245,767 | 3.7 | 497,028 | 8.1 | 51.2 | 4.4 | |
| | 15年7月～9月 | 257,278 | 3.3 | 512,216 | 4.7 | 49.5 | 3.0 | |
| | 15年10月～12月 | 265,693 | 1.5 | 507,865 | 3.6 | 52.5 | 2.3 | |
| | 16年1月～3月 | 238,653 | 6.9 | 502,543 | 5.7 | 47.8 | 6.2 | |
| 月次 | 15年 4月 | 253,419 | 6.3 | 503,372 | 6.4 | 51.1 | 0.9 | |
| | 5月 | 248,420 | 5.1 | 499,706 | 8.5 | 49.9 | 2.3 | |
| | 6月 | 235,463 | 0.9 | 488,005 | 9.5 | 48.9 | 5.3 | |
| | 7月 | 291,101 | 5.3 | 513,062 | 6.3 | 55.7 | 5.6 | |
| | 8月 | 242,187 | 0.8 | 513,852 | 4.1 | 47.1 | 1.7 | |
| | 9月 | 238,547 | 3.6 | 509,734 | 3.7 | 47.0 | 3.1 | |
| | 10月 | 264,023 | 6.8 | 510,786 | 2.0 | 51.6 | 3.8 | |
| | 11月 | 254,443 | 5.6 | 515,941 | 4.0 | 49.1 | 0.3 | |
| | 12月 | 278,612 | 3.8 | 496,869 | 4.7 | 56.9 | 4.6 | |
| | 16年 1月 | 239,062 | 1.0 | 504,952 | 7.8 | 46.9 | 5.1 | |
| | 2月 | 208,827 | 4.1 | 495,230 | 6.9 | 42.7 | 4.1 | |
| | 3月 | 268,071 | 15.3 | 507,446 | 2.3 | 52.3 | 6.9 | |
| | 4月 | 272,473 | 7.5 | 497,039 | 1.3 | 55.3 | 4.2 | |
| | 5月 | 243,395 | 2.0 | 504,365 | 0.9 | 47.9 | 2.0 | |
| | 資料出所 | | 東京都所在冷蔵倉庫事業所の合計トン数 | | | | | |
| | (注) (1) 冷蔵倉庫の入庫高・保管残高の暦年、年度、四半期の数値は月平均である。(2) 回転率は、(入庫高+出庫高)÷(前月残高+当月残高)×100で算出した。 | | | | | | | |

旅客輸送 (4月、一部については5月の速報値 確報値)

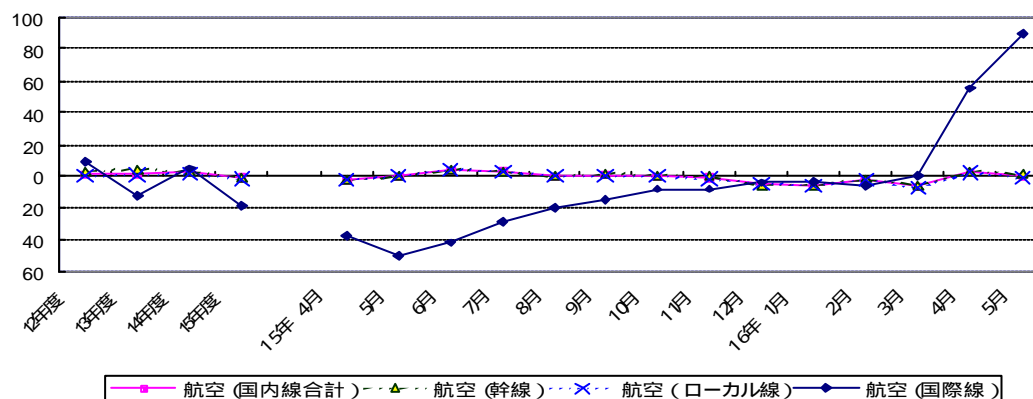
鉄道輸送関係データの推移 (前年同月比 (%))



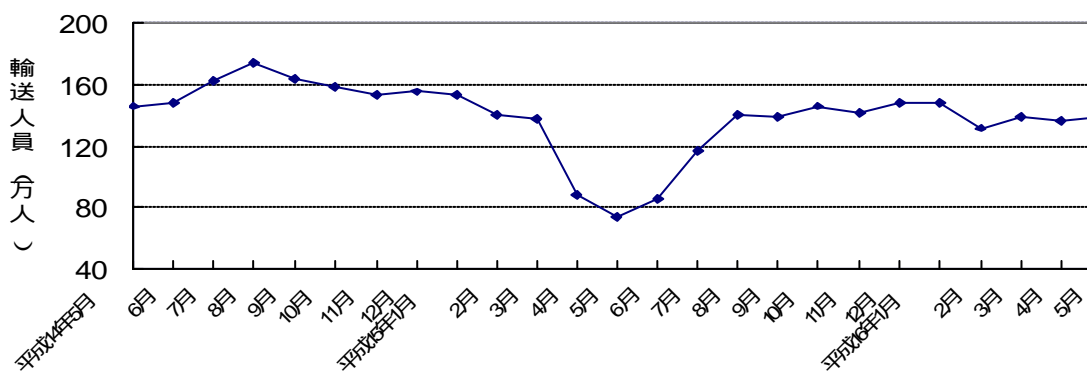
陸上輸送関係データの推移 (前年同月比 (%))



航空輸送関係データの推移 (前年同月比 (%))



航空 (国際線) 輸送人員の推移



JR(旅客)は、前年同月比0.5%増となった。このうち、定期旅客は同0.6%減、定期外旅客は同2.3%増であった。

| | | JR旅客会社(6社計) | | JR旅客会社(定期) | | JR旅客会社(定期外) | | 新幹線旅客 | | |
|-----|---|-------------|----------|-------------|----------|-------------|----------|-----------|----------|--|
| | | (千人) | 前年同月比(%) | (千人) | 前年同月比(%) | (千人) | 前年同月比(%) | (千人) | 前年同月比(%) | |
| 暦年 | 12年 | r 8,694,085 | 0.1 | r 5,431,681 | 0.4 | r 3,262,404 | 0.4 | r 280,596 | 1.4 | |
| | 13年 | r 8,645,077 | 0.6 | r 5,375,495 | 1.0 | r 3,269,582 | 0.2 | r 283,043 | 0.9 | |
| | 14年 | r 8,605,708 | 0.5 | r 5,332,156 | 0.8 | r 3,273,552 | 0.1 | r 278,534 | 1.6 | |
| | 15年 | r 8,597,957 | 0.1 | r 5,312,419 | 0.4 | r 3,285,538 | 0.4 | r 277,134 | 0.8 | |
| 年度 | 12年度 | r 8,670,971 | 0.5 | r 5,411,918 | 0.8 | r 3,259,053 | 0.1 | r 280,612 | 1.1 | |
| | 13年度 | r 8,650,246 | 0.2 | r 5,371,244 | 0.8 | r 3,279,002 | 0.6 | r 282,541 | 0.7 | |
| | 14年度 | r 8,585,455 | 0.7 | r 5,318,655 | 1.0 | r 3,266,800 | 0.4 | r 278,375 | 1.5 | |
| | 15年度 | p 8,641,884 | 0.7 | p 5,333,343 | 0.3 | p 3,308,541 | 1.3 | p 282,536 | 0.9 | |
| 四半期 | 15年4月～6月 | r 2,219,802 | 0.3 | r 1,407,072 | 0.4 | r 812,730 | 0.2 | r 68,041 | 0.4 | |
| | 15年7月～9月 | r 2,174,854 | 0.9 | r 1,337,936 | 0.4 | r 836,918 | 1.7 | r 72,543 | 0.9 | |
| | 15年10月～12月 | r 2,155,610 | 0.0 | r 1,323,146 | 0.4 | r 832,464 | 0.8 | r 71,684 | 1.6 | |
| | 16年1月～3月 | p 2,091,618 | 2.1 | p 1,265,189 | 1.7 | p 826,429 | 2.9 | p 70,268 | 1.6 | |
| 月次 | 15年 4月 | r 731,427 | 0.5 | r 452,135 | 0.1 | r 279,292 | 1.1 | r 26,205 | 2.7 | |
| | 5月 | r 763,289 | 0.2 | r 488,250 | 0.4 | r 275,039 | 0.2 | r 22,538 | 0.8 | |
| | 6月 | r 725,086 | 0.3 | r 466,687 | 0.6 | r 258,399 | 0.4 | r 19,298 | 2.6 | |
| | 7月 | r 743,178 | 1.4 | r 455,425 | 0.0 | r 287,753 | 3.8 | r 27,802 | 1.7 | |
| | 8月 | r 715,650 | 1.0 | r 428,872 | 0.5 | r 286,778 | 1.8 | r 25,454 | 0.9 | |
| | 9月 | r 716,026 | 0.2 | r 453,639 | 0.6 | r 262,387 | 0.6 | r 19,287 | 0.0 | |
| | 10月 | r 744,559 | 0.1 | r 465,860 | 0.9 | r 278,699 | 1.8 | r 28,303 | 2.5 | |
| | 11月 | r 720,234 | 0.3 | r 448,891 | 0.7 | r 271,343 | 0.5 | r 23,451 | 0.8 | |
| | 12月 | r 690,817 | 0.3 | r 408,395 | 0.4 | r 282,422 | 0.1 | r 19,930 | 1.6 | |
| | 16年 1月 | r 725,662 | 1.5 | r 455,122 | 0.2 | r 270,540 | 3.6 | r 25,370 | 1.3 | |
| | 2月 | r 655,379 | 4.7 | r 395,415 | 4.7 | r 259,964 | 4.7 | r 21,556 | 1.8 | |
| | 3月 | p 710,577 | 0.6 | p 414,652 | 0.5 | p 295,925 | 0.7 | p 23,342 | 1.7 | |
| | 4月 | p 734,945 | 0.5 | p 449,232 | 0.6 | p 285,713 | 2.3 | p 28,179 | 6.3 | |
| | 5月 | | | | | | | | | |
| | 資料出所 | | 鉄道輸送統計調査 | | | | | | | |
| | <small>(注)(1)JR旅客の原数値は、各旅客鉄道会社輸送実績の合計であるため、2社以上にまたがる旅客は重複計上されている。なお、重複計上の割合は、日本国有鉄道の60年度の実績によれば6社合計で2%程度(新幹線旅客は15%～20%程度)と推定される。(2)平成15年4月～16年3月までの新幹線旅客の前年同月比は、JR東海の輸送人員を除いた数値(四半期決算に変更したことによる計上方法の変更のため)、及び平成16年3月～17年3月までの前年同月比は、JR九州の輸送人員を除いた数値で比較し、算出している。</small> | | | | | | | | | |

民鉄は、前年同月比0.1%増となった。このうち、定期旅客は同1.1%減、定期外旅客は同1.6%増であった。

なお、5月(速報:15社)は同1.0%減となり、このうち、定期旅客は同0.9%減、定期外旅客は同1.3%減となっている。

| | | 民鉄(合計) | | 民鉄(定期) | | 民鉄(定期外) | | | |
|--------------------------------------|------------|--------------|----------|-------------|----------|-------------|----------|--|--|
| | | (千人) | 前年同月比(%) | (千人) | 前年同月比(%) | (千人) | 前年同月比(%) | | |
| 暦年 | 12年 | 12,980,750 | 0.6 | 7,543,901 | 1.7 | 5,436,851 | 1.1 | | |
| | 13年 | 13,056,526 | 0.6 | 7,470,267 | 1.0 | 5,586,255 | 2.7 | | |
| | 14年 | 12,995,419 | 0.5 | 7,370,259 | 1.3 | 5,625,160 | 0.7 | | |
| | 15年 | 13,065,066 | 0.5 | 7,330,243 | 0.5 | 5,734,823 | 1.9 | | |
| 年度 | 12年度 | 12,975,780 | 0.4 | 7,522,489 | 1.4 | 5,453,292 | 0.9 | | |
| | 13年度 | 13,069,842 | 0.7 | 7,454,281 | 0.9 | 5,615,558 | 3.0 | | |
| | 14年度 | 12,975,614 | 0.7 | 7,348,751 | 1.4 | 5,626,863 | 0.2 | | |
| | 15年度 | p 13,120,361 | 1.1 | p 7,334,631 | 0.2 | p 5,785,730 | 2.8 | | |
| 四半期 | 15年4月～6月 | 3,393,126 | 0.8 | 1,950,671 | 0.3 | 1,442,455 | 2.3 | | |
| | 15年7月～9月 | 3,259,498 | 1.4 | 1,817,081 | 0.0 | 1,442,417 | 3.1 | | |
| | 15年10月～12月 | 3,285,167 | 0.6 | 1,826,972 | 0.7 | 1,458,195 | 2.2 | | |
| | 16年1月～3月 | p 3,182,570 | 1.8 | p 1,739,907 | 0.3 | p 1,442,663 | 3.7 | | |
| 月次 | 15年 4月 | 1,112,536 | 0.7 | 623,006 | 0.0 | 489,530 | 1.7 | | |
| | 5月 | 1,154,577 | 0.7 | 666,549 | 0.5 | 488,028 | 2.3 | | |
| | 6月 | 1,126,013 | 0.9 | 661,116 | 0.4 | 464,897 | 2.9 | | |
| | 7月 | 1,108,575 | 1.1 | 615,200 | 0.7 | 493,375 | 3.5 | | |
| | 8月 | 1,071,665 | 1.4 | 583,489 | 0.1 | 488,176 | 3.0 | | |
| | 9月 | 1,079,258 | 1.6 | 618,392 | 0.7 | 460,866 | 2.8 | | |
| | 10月 | 1,125,917 | 0.9 | 639,357 | 0.7 | 486,560 | 3.0 | | |
| | 11月 | 1,106,096 | 0.1 | 633,026 | 1.1 | 473,070 | 1.7 | | |
| | 12月 | 1,053,154 | 0.9 | 554,589 | 0.2 | 498,565 | 2.0 | | |
| | 16年 1月 | 1,074,263 | 1.4 | 599,952 | 0.1 | 474,311 | 3.1 | | |
| | 2月 | r 1,031,530 | 2.6 | r 578,573 | 0.7 | r 452,957 | 5.2 | | |
| | 3月 | p 1,076,777 | 1.3 | p 561,382 | 0.0 | p 515,395 | 2.8 | | |
| | 4月 | p 1,113,593 | 0.1 | p 616,424 | 1.1 | p 497,169 | 1.6 | | |
| 5月 | | | | | | | | | |
| 資料出所 | | 鉄道輸送統計調査 | | | | | | | |
| <small>(注)民鉄とはJR以外の鉄軌道事業をいう。</small> | | | | | | | | | |

バス(都営バス及び乗合11社)は、前年同月比28%減となった。

また、タクシー(東京)は、前年同月比0.0%減となった。実働率でみると同0.4ポイント減の85.3、実車率でみると同0.1ポイント減の43.7となった。

なお、5月(速報33社)は、同5.0%減となっている。

| | | バス(東京) | | タクシー(東京) | | 実車率 | | |
|------|------------|-------------------------|----------|---|----------|------|--------|-----|
| | | (千人) | 前年同月比(%) | (千人) | 前年同月比(%) | | 前年同月増減 | |
| 暦年 | 12年 | 586,275 | 2.4 | 412,339 | 1.9 | 45.1 | 0.2 | |
| | 13年 | 553,272 | 5.6 | 412,953 | 0.1 | 45.0 | 0.1 | |
| | 14年 | 531,224 | 4.0 | 408,032 | 1.2 | 44.3 | 0.7 | |
| | 15年 | 522,874 | 1.6 | 410,645 | 0.6 | 44.0 | 0.3 | |
| 年度 | 12年度 | 579,345 | 3.1 | 413,105 | 1.6 | 45.2 | 0.4 | |
| | 13年度 | 544,519 | 6.0 | 409,652 | 0.8 | 44.8 | 0.4 | |
| | 14年度 | 528,065 | 3.0 | 410,292 | 0.2 | 44.3 | 0.5 | |
| | 15年度 | 520,907 | 1.4 | 411,082 | 0.2 | 43.9 | 0.4 | |
| 四半期 | 15年4月～6月 | 135,719 | 0.7 | 101,828 | 2.0 | 43.7 | 0.1 | |
| | 15年7月～9月 | 131,640 | 1.4 | 102,783 | 1.0 | 43.8 | 0.6 | |
| | 15年10月～12月 | 128,466 | 1.8 | 105,484 | 0.5 | 44.4 | 0.6 | |
| | 16年1月～3月 | 125,082 | 1.5 | 100,987 | 0.4 | 43.6 | 0.5 | |
| 月次 | 15年 | 4月 | 44,782 | 0.2 | 34,137 | 2.6 | 43.8 | 0.2 |
| | | 5月 | 45,803 | 0.4 | 33,765 | 1.3 | 43.1 | 0.3 |
| | | 6月 | 45,134 | 2.3 | 33,926 | 2.0 | 44.2 | 0.1 |
| | | 7月 | 45,496 | 0.2 | 35,788 | 3.0 | 44.3 | 1.2 |
| | 8月 | 42,310 | 1.4 | 33,798 | 0.3 | 43.5 | 0.2 | |
| | 9月 | 43,834 | 2.6 | 33,197 | 0.5 | 43.7 | 0.3 | |
| | 10月 | 44,006 | 2.2 | 34,561 | 0.4 | 43.4 | 1.0 | |
| | 11月 | 42,459 | 1.1 | 33,398 | 0.1 | 44.1 | 0.2 | |
| | 12月 | 42,001 | 2.1 | 37,525 | 1.8 | 45.6 | 0.8 | |
| | 16年 | 1月 | 41,834 | 1.2 | 32,981 | 1.6 | 42.9 | 0.4 |
| | | 2月 | 39,576 | 0.3 | 31,218 | 0.5 | 42.9 | 0.9 |
| | | 3月 | 43,672 | 3.5 | 36,788 | 2.3 | 45.0 | 0.2 |
| | | 4月 | 43,542 | 2.8 | 34,123 | 0.0 | 43.7 | 0.1 |
| 5月 | | | | | | | | |
| 資料出所 | | 東京均一制内輸送人員(都営バス及び乗合11社) | | 東京特別区・武蔵野・三鷹地区及び多摩地区の全社の輸送人員及び実車率 14年4月より福祉限定事業者を除く | | | | |

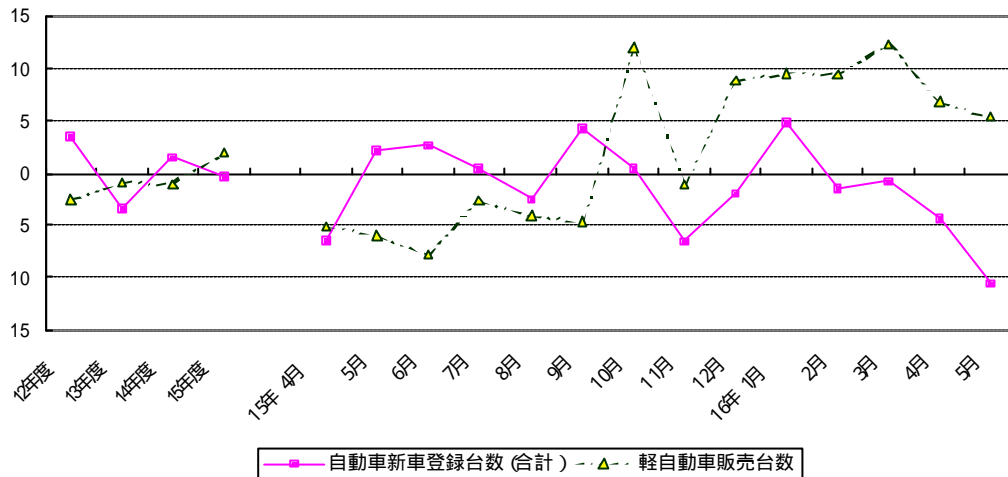
航空は、国内線(速報、前年同月比は前年速報値との比較)が、前年同月比2.6%増となった。このうち幹線は同3.3%増、ローカル線は同2.2%増であった。5月(速報、前年同月比は前年速報値との比較)は、国内線が同0.0%増、このうち、幹線は同1.3%増、ローカル線は同0.8%減となっている。

一方、国際線は、同54.8%増となり5月は、同89.6%増となっている。

| | | 航空(国内線合計) | | 航空(幹線) | | 航空(ローカル線) | | 航空(国際線) | | |
|---|------------|---------------------------------|----------|--------|----------|-----------|----------|--------------------------|-----------|------|
| | | (千人) | 前年同月比(%) | (千人) | 前年同月比(%) | (千人) | 前年同月比(%) | (人) | 前年同月比(%) | |
| 暦年 | 12年 | 92,928 | 2.6 | 36,484 | 4.6 | 56,444 | 1.3 | 19,792,710 | 9.5 | |
| | 13年 | 94,209 | 1.4 | 37,775 | 3.5 | 56,434 | 0.0 | 18,099,074 | 8.6 | |
| | 14年 | 95,655 | 1.5 | 38,771 | 2.6 | 56,884 | 0.8 | 18,301,768 | 1.1 | |
| | 15年 | 96,641 | 1.0 | 39,297 | 1.4 | 57,344 | 0.8 | 15,044,766 | 17.8 | |
| 年度 | 12年度 | 92,873 | 1.4 | 36,684 | 3.3 | 56,189 | 0.2 | 20,110,832 | 9.3 | |
| | 13年度 | 94,581 | 1.8 | 38,108 | 3.9 | 56,474 | 0.5 | 17,497,449 | 13.0 | |
| | 14年度 | 96,662 | 2.2 | 39,237 | 3.0 | 57,426 | 1.7 | 18,276,837 | 4.5 | |
| | 15年度 | 95,444 | 1.3 | 38,838 | 1.0 | 56,606 | 1.4 | 14,919,042 | 18.4 | |
| 四半期 | 15年4月～6月 | 22,299 | 0.5 | 8,949 | 0.4 | 13,350 | 0.5 | 2,459,974 | 43.4 | |
| | 15年7月～9月 | 26,721 | 1.2 | 10,729 | 1.6 | 15,992 | 0.9 | 3,946,218 | 20.9 | |
| | 15年10月～12月 | 23,857 | 1.8 | 9,592 | 1.5 | 14,264 | 2.0 | 4,345,223 | 6.5 | |
| | 16年1月～3月 | 22,568 | 5.0 | 9,568 | 4.6 | 13,000 | 5.4 | 4,167,627 | 2.9 | |
| 月次 | 15年 | 4月 | 6,899 | 2.4 | 2,775 | 2.1 | 4,124 | 2.6 | 876,354 | 38.1 |
| | | 5月 | 7,760 | 0.1 | 3,059 | 0.4 | 4,700 | 0.0 | 731,847 | 49.9 |
| | | 6月 | 7,640 | 3.9 | 3,114 | 3.6 | 4,525 | 4.1 | 851,773 | 42.1 |
| | | 7月 | 8,452 | 3.4 | 3,398 | 3.4 | 5,054 | 3.3 | 1,158,705 | 28.5 |
| | 8月 | 9,447 | 0.1 | 3,719 | 0.3 | 5,728 | 0.3 | 1,397,836 | 19.6 | |
| | 9月 | 8,823 | 0.5 | 3,612 | 1.3 | 5,211 | 0.0 | 1,389,677 | 14.7 | |
| | 10月 | 8,712 | 0.2 | 3,432 | 0.9 | 5,280 | 0.1 | 1,454,411 | 7.8 | |
| | 11月 | 8,089 | 1.0 | 3,179 | 0.1 | 4,910 | 1.7 | 1,408,789 | 7.8 | |
| | 12月 | 7,056 | 5.1 | 2,982 | 5.7 | 4,074 | 4.7 | 1,482,023 | 4.0 | |
| | 16年 | 1月 | 6,958 | 5.9 | 2,970 | 5.8 | 3,988 | 6.0 | 1,470,644 | 3.6 |
| | | 2月 | 7,231 | 2.4 | 3,101 | 1.9 | 4,130 | 2.7 | 1,317,040 | 5.9 |
| | | 3月 | 8,379 | 6.5 | 3,497 | 5.8 | 4,882 | 7.0 | 1,379,943 | 0.8 |
| | | 4月 | 6,964 | 2.6 | 2,860 | 3.3 | 4,104 | 2.2 | 1,356,888 | 54.8 |
| 5月 | | 7,637 | 0.0 | 3,093 | 1.3 | 4,544 | 0.8 | 1,387,372 | 89.6 | |
| 資料出所 | | 航空輸送統計速報 最新値は、邦社主要8社の速報値による。 | | | | | | 日本航空、全日本空輸及び日本アジア航空の輸送人員 | | |
| (注)航空(国際線)の平成16年3月以前は、日本エアシステムの数値が含まれている。 | | | | | | | | | | |

自動車登録台数、高速道路走行台数（4月、一部については5月の速報値 確報値）

自動車登録 販売関係データの推移（前年同月比（%））



新車登録台数は、前年同月比 4.3%減となった。このうち、旅客車は同 4.5%減（普通車同 23.1%増）、貨物車は同 3.1%減であった。

なお、5月は、同 10.6%減（旅客車同 11.2%減、貨物車同 5.7%減）となっている。

軽自動車新車販売台数（軽二輪車を除く）は、前年同月比 6.8%増（軽乗用車同 9.0%増、軽貨物車同 1.4%増）となった。

なお、5月は、同 5.3%増（軽乗用車同 6.9%増、軽貨物車同 1.6%増）となっている。16年 6月（速報）は同 2.4%増（軽乗用車同 2.3%増、軽貨物車同 2.4%増）となっている。

| | | 自動車新車登録台数(合計) | | (貨物車) | | (旅客車) | | 軽自動車販売台数 | |
|------|------------|---------------|----------|----------------------|----------|-----------------------|----------|---------------------|----------|
| | | (台) | 前年同月比(%) | (台) | 前年同月比(%) | (台) | 前年同月比(%) | (台) | 前年同月比(%) |
| 暦年 | 12年 | 4,114,239 | 2.7 | 480,794 | 3.0 | 3,533,302 | 3.0 | 1,874,915 | 0.3 |
| | 13年 | 4,077,535 | 0.9 | 458,759 | 4.6 | 3,527,228 | 0.2 | 1,853,521 | 1.1 |
| | 14年 | 3,981,493 | 2.4 | 408,955 | 10.9 | 3,494,259 | 0.9 | 1,830,700 | 1.2 |
| | 15年 | 4,043,131 | 1.5 | 524,518 | 28.3 | 3,430,732 | 1.8 | 1,804,755 | 1.4 |
| 年度 | 12年度 | 4,138,500 | 3.5 | 482,040 | 5.1 | 3,558,673 | 3.6 | 1,861,016 | 2.5 |
| | 13年度 | 3,997,376 | 3.4 | 441,783 | 8.4 | 3,467,834 | 2.6 | 1,844,940 | 0.9 |
| | 14年度 | 4,058,968 | 1.5 | 421,598 | 4.6 | 3,558,211 | 2.6 | 1,824,748 | 1.1 |
| | 15年度 | 4,045,766 | 0.3 | 549,592 | 30.4 | 3,408,392 | 4.2 | 1,861,231 | 2.0 |
| 四半期 | 15年4月～6月 | 885,995 | 0.2 | 114,825 | 28.5 | 753,331 | 3.8 | 414,014 | 6.4 |
| | 15年7月～9月 | 1,023,770 | 1.2 | 152,692 | 38.9 | 846,671 | 3.9 | 432,157 | 3.8 |
| | 15年10月～12月 | 923,056 | 2.7 | 129,073 | 36.8 | 771,160 | 7.6 | 435,930 | 6.2 |
| | 16年1月～3月 | 1,212,945 | 0.2 | 153,002 | 19.6 | 1,037,230 | 2.1 | 579,130 | 10.8 |
| 月次 | 15年 4月 | 249,553 | 6.4 | 33,300 | 20.6 | 211,112 | 10.0 | 130,977 | 5.1 |
| | 5月 | 292,469 | 2.3 | 35,756 | 21.8 | 251,254 | 0.1 | 128,330 | 6.0 |
| | 6月 | 343,973 | 2.7 | 45,769 | 41.2 | 290,965 | 2.0 | 154,707 | 7.9 |
| | 7月 | 370,958 | 0.5 | 46,954 | 31.1 | 316,564 | 3.1 | 155,366 | 2.6 |
| | 8月 | 246,937 | 2.6 | 37,648 | 42.5 | 202,898 | 8.4 | 109,157 | 4.1 |
| | 9月 | 405,875 | 4.2 | 68,090 | 42.7 | 327,209 | 1.9 | 167,634 | 4.7 |
| | 10月 | 314,572 | 0.5 | 45,396 | 41.4 | 262,066 | 4.7 | 147,546 | 12.0 |
| | 11月 | 311,546 | 6.6 | 44,346 | 31.7 | 258,887 | 11.3 | 147,951 | 1.1 |
| | 12月 | 296,938 | 1.9 | 39,331 | 37.7 | 250,207 | 6.5 | 140,433 | 8.8 |
| | 16年 1月 | 273,251 | 4.9 | 36,764 | 34.1 | 230,683 | 1.2 | 131,999 | 9.6 |
| | 2月 | 363,045 | 1.5 | 44,221 | 18.7 | 312,509 | 3.9 | 173,460 | 9.4 |
| | 3月 | 576,649 | 0.8 | 72,017 | 13.8 | 494,038 | 2.5 | 273,671 | 12.3 |
| | 4月 | 238,747 | 4.3 | 32,274 | 3.1 | 201,654 | 4.5 | 139,878 | 6.8 |
| 5月 | 261,591 | 10.6 | 33,709 | 5.7 | 223,229 | 11.2 | 135,178 | 5.3 | |
| 資料出所 | | 自動車登録統計情報 | | 自動車登録統計情報<特種(殊車を除く)> | | 自動車登録統計情報<乗用車とバスの合計値> | | 軽自動車新車販売速報<軽二輪車を除く> | |

自動車保有車両数は、前年同月比0.7%増となった。

なお、自動車保有車両数のうち登録自動車車両数の5月は、同0.7%減となっている。

高速道路(日本道路公団)の利用台数は、前年同月比3.7%増となった。

なお、5月は同0.7%増となっている。

| | | 自動車保有台数 | | 高速道路(合計) | | 東名高速道路通行台数 | | |
|-----|--------------------------------------|------------|----------------------------|----------|----------|------------|----------|--|
| | | (台) | 前年同月比(%) | (万台) | 前年同月比(%) | (千台) | 前年同月比(%) | |
| 暦年 | 12年 | 75,864,710 | 1.3 | 146,578 | 2.3 | 154,008 | 1.8 | |
| | 13年 | 76,664,286 | 1.1 | 147,389 | 0.6 | 153,635 | 0.2 | |
| | 14年 | 77,304,313 | 0.8 | 146,478 | 0.6 | 151,425 | 1.4 | |
| | 15年 | 77,580,658 | 0.4 | 147,020 | 0.4 | 150,542 | 0.6 | |
| 年度 | 12年度 | 75,524,973 | 1.3 | 146,621 | 1.5 | 153,743 | 1.1 | |
| | 13年度 | 76,270,813 | 1.0 | 147,371 | 0.5 | 153,330 | 0.3 | |
| | 14年度 | 76,892,517 | 0.8 | 146,537 | 0.6 | 151,416 | 1.2 | |
| | 15年度 | 77,390,245 | 0.6 | 147,925 | 0.9 | 150,829 | 0.4 | |
| 四半期 | 15年4月～6月 | 77,185,122 | 0.7 | 35,767 | 0.4 | 36,892 | 0.8 | |
| | 15年7月～9月 | 77,581,387 | 0.7 | 38,936 | 0.1 | 39,310 | 1.0 | |
| | 15年10月～12月 | 77,580,658 | 0.4 | 37,479 | 1.6 | 37,258 | 0.5 | |
| | 16年1月～3月 | 77,390,245 | 0.6 | 35,743 | 2.6 | 37,369 | 0.8 | |
| 月次 | 15年 4月 | 76,975,312 | 0.8 | 11,773 | 1.6 | 12,212 | 2.0 | |
| | 5月 | 77,049,495 | 0.8 | 12,363 | 0.2 | 12,577 | 0.6 | |
| | 6月 | 77,185,122 | 0.7 | 11,631 | 0.8 | 12,102 | 0.1 | |
| | 7月 | 77,327,864 | 0.7 | 12,630 | 0.2 | 13,083 | 1.7 | |
| | 8月 | 77,386,069 | 0.7 | 13,952 | 0.3 | 13,649 | 1.7 | |
| | 9月 | 77,581,387 | 0.7 | 12,354 | 0.8 | 12,577 | 0.6 | |
| | 10月 | 77,618,066 | 0.6 | 12,778 | 1.7 | 12,014 | 0.5 | |
| | 11月 | 77,700,539 | 0.6 | 12,364 | 0.9 | 12,485 | 1.8 | |
| | 12月 | 77,580,658 | 0.4 | 12,337 | 2.1 | 12,760 | 0.9 | |
| | 16年 1月 | 77,625,393 | 0.5 | 11,535 | 2.6 | 12,100 | 0.5 | |
| | 2月 | 77,731,338 | 0.6 | 11,204 | 4.5 | 11,795 | 2.7 | |
| | 3月 | 77,390,245 | 0.6 | 13,004 | 1.0 | 13,473 | 0.6 | |
| | 4月 | 77,485,119 | 0.7 | 12,204 | 3.7 | 12,459 | 2.0 | |
| | 5月 | | | 12,448 | 0.7 | 12,366 | 1.7 | |
| | 資料出所 | | 登録自動車・小型二輪自動車及び軽自動車の合計月末台数 | | 日本道路公団 | | | |
| | (注)自動車保有台数の暦年、年度、四半期の値は各期の期末月の台数である。 | | | | | | | |

フェリー造船(4月、一部については5月の確報値)

自動車航送定期航路(長距離)の自動車航送台数は、前年同月比2.6%増となった。なお、5月は、同0.8%増となっている。

新造船受注量は、前年同月比45.3%減となった。なお、5月は、同15.9%減となっている。

新造船竣工量は、前年同月比38.1%増となった。

| | | 自動車航送定期航路旅客数 | | 自動車航送定期航路自動車航送台数 | | 新造船受注量 | | 新造船竣工量 | | |
|-----|--|--------------|--------------------|------------------|--------------------------|------------|-------------------------------|------------|--------------|--|
| | | (人) | 前年同月比(%) | (台) | 前年同月比(%) | (G/T) | 前年同月比(%) | (G/T) | 前年同月比(%) | |
| 暦年 | 12年 | 7,268,508 | 0.3 | 3,435,621 | 0.2 | 11,591,913 | 19.5 | 10,702,608 | 9.6 | |
| | 13年 | 7,418,596 | 2.1 | 3,493,123 | 1.7 | 13,896,840 | 19.9 | 10,383,761 | 3.0 | |
| | 14年 | - | - | - | - | 10,621,002 | 23.6 | 10,233,683 | 1.4 | |
| | 15年 | 3,484,829 | 2.8 | 1,850,497 | 1.5 | 15,980,293 | 50.5 | - | - | |
| 年度 | 12年度 | 7,279,660 | 0.4 | 3,476,330 | 2.1 | 12,819,488 | 29.7 | 10,437,285 | 6.1 | |
| | 13年度 | 7,456,917 | 2.4 | 3,467,596 | 0.3 | 12,325,744 | 3.9 | 10,458,312 | 0.2 | |
| | 14年度 | 3,583,963 | 0.5 | 1,831,967 | 0.2 | 11,171,618 | 9.4 | 10,093,638 | 3.5 | |
| | 15年度 | 3,481,338 | 2.9 | 1,868,737 | 2.0 | 17,579,547 | 57.4 | 11,825,893 | 5.8 | |
| 四半期 | 15年4月～6月 | 788,464 | 5.6 | 446,746 | 0.4 | 3,877,031 | 4.7 | 2,808,765 | 20.8 | |
| | 15年7月～9月 | 1,172,181 | 3.0 | 508,083 | 1.2 | 4,221,017 | 44.7 | 3,230,459 | 25.1 | |
| | 15年10月～12月 | 785,604 | 1.9 | 476,611 | 2.3 | 5,042,110 | 194.6 | 2,123,221 | 18.8 | |
| | 16年1月～3月 | 735,089 | 0.5 | 437,297 | 4.4 | 4,439,389 | 56.3 | 3,663,448 | 0.2 | |
| 月次 | 15年 4月 | 285,228 | 5.9 | 155,594 | 0.1 | 1,227,050 | 1.6 | 791,905 | 26.8 | |
| | 5月 | 275,246 | 11.8 | 147,350 | 0.5 | 1,593,981 | 30.3 | 608,237 | 10.8 | |
| | 6月 | 227,990 | 3.5 | 143,802 | 1.6 | 1,056,000 | 17.0 | 1,408,623 | 38.1 | |
| | 7月 | 344,719 | 7.7 | 162,805 | 4.3 | 1,443,267 | 1.7 | 1,045,762 | 24.1 | |
| | 8月 | 561,703 | 5.9 | 178,595 | 1.9 | 850,775 | 10.1 | 529,596 | 30.0 | |
| | 9月 | 265,759 | 9.0 | 166,683 | 1.8 | 1,926,975 | 165.7 | 1,655,101 | 68.5 | |
| | 10月 | 274,753 | 3.8 | 168,286 | 3.0 | 1,175,570 | 114.2 | 870,320 | 28.5 | |
| | 11月 | 264,475 | 0.1 | 151,113 | 0.3 | 2,388,890 | 265.1 | 769,750 | 16.8 | |
| | 12月 | 246,376 | 1.7 | 157,212 | 3.4 | 1,477,650 | 190.7 | 483,151 | 2.4 | |
| | 16年 1月 | 235,713 | 4.4 | 133,239 | 2.2 | 1,074,728 | 22.0 | 1,494,691 | 4.8 | |
| | 2月 | 184,599 | 0.4 | 134,039 | 5.4 | 1,973,749 | 93.6 | 1,120,903 | 22.2 | |
| | 3月 | 314,777 | 2.1 | 170,019 | 5.3 | 1,390,912 | 214.4 | 1,047,854 | 10.4 | |
| | 4月 | 299,110 | 4.9 | 159,592 | 2.6 | 671,478 | 45.3 | 1,093,954 | 38.1 | |
| | 5月 | 297,735 | 8.2 | 148,474 | 0.8 | 1,339,830 | 15.9 | | | |
| | 資料出所 | | 長距離フェリー-2 1航路の全旅客数 | | 長距離フェリー-2 1航路のトラック換算航送台数 | | 臨時船舶建造調整法による2,500G/T以上の建造許可集計 | | 造船統計速報(53工場) | |
| | (注)(1)自動車航送定期航路は、平成14年3月までは長距離、中距離及び短距離の36航路の旅客数及び航送台数の数値である。(注)(2)新造船竣工量は平成14年10月より41工場、平成15年4月より53工場となった。なお、平成15年4月～16年3月の前年同月比は53社同士の比較である。 | | | | | | | | | |

出入国の動向(速報)をみると、出国日本人数は前年同月比66.3%増となり、5月は、同120.0%増となっている。また、入国外客数は同50.0%増となり、5月は同69.5%増となっている。

ホテル(東京及び大阪13ホテル)の稼働率は、前年同月比15.2ポイント増の79.7となった。なお、5月は、同9.2ポイント増の78.2となっている。

| | | 出国日本人数 | | 入国外客数 | | 外人旅行取扱額 | | ホテル(東京・大阪) | |
|------|------------|------------|----------|------------|-----------|--------------------|----------|---------------------------|--------|
| | | (人) | 前年同月比(%) | (人) | 前年同月比(%) | (千円) | 前年同月比(%) | 稼働率 | 前年同月増減 |
| 暦年 | 12年 | 17,818,590 | 8.9 | 4,757,146 | 7.2 | 27,980,726 | 5.3 | 75.8 | 2.8 |
| | 13年 | 16,215,657 | 9.0 | 4,771,555 | 0.3 | 29,671,144 | 6.0 | 77.6 | 1.8 |
| | 14年 | 16,522,804 | 1.9 | 5,238,963 | 9.8 | 36,438,797 | 22.8 | 77.9 | 0.3 |
| | 15年 | 13,296,330 | 19.5 | 5,211,725 | 0.5 | 30,897,764 | 15.2 | 75.0 | 2.9 |
| 年度 | 12年度 | 18,077,474 | 8.9 | 4,828,242 | 7.1 | 28,240,071 | 4.3 | 75.6 | 1.2 |
| | 13年度 | 15,493,802 | 14.3 | 4,865,231 | 0.8 | 29,952,146 | 6.1 | 78.0 | 2.4 |
| | 14年度 | 16,607,145 | 7.2 | 5,314,590 | 9.2 | 37,204,744 | 24.2 | 77.4 | 0.6 |
| | 15年度 | 13,217,089 | 20.4 | 5,354,026 | 0.7 | 31,078,679 | 16.5 | 74.8 | 2.6 |
| 四半期 | 15年4月～6月 | 1,949,218 | 48.2 | 995,047 | 25.7 | 6,534,084 | 48.8 | 67.7 | 11.1 |
| | 15年7月～9月 | 3,627,137 | 23.4 | 1,523,646 | 8.7 | 7,252,976 | 26.9 | 77.2 | 0.6 |
| | 15年10月～12月 | 3,882,238 | 9.1 | 1,390,702 | 9.5 | 11,776,883 | 28.1 | 81.3 | 1.0 |
| | 16年1月～3月 | 3,758,496 | 2.1 | 1,444,631 | 10.9 | 5,514,736 | 3.4 | 73.0 | 0.8 |
| 月次 | 15年 4月 | 719,127 | 42.0 | 354,054 | 23.1 | 2,250,898 | 18.2 | 64.5 | 15.6 |
| | 5月 | 567,832 | 55.6 | 288,562 | 34.2 | 1,846,430 | 40.5 | 69.0 | 8.9 |
| | 6月 | 662,259 | 46.8 | 352,431 | 20.1 | 2,436,756 | 64.7 | 69.6 | 8.8 |
| | 7月 | 973,241 | 31.5 | 515,692 | 0.1 | 2,283,757 | 50.3 | 74.9 | 3.7 |
| | 8月 | 1,295,385 | 22.4 | 550,380 | 13.5 | 2,141,183 | 31.0 | 77.8 | 1.8 |
| | 9月 | 1,358,511 | 17.3 | 457,574 | 14.0 | 2,828,036 | 26.9 | 78.8 | 3.5 |
| | 10月 | 1,295,142 | 12.7 | 527,859 | 11.9 | 5,588,761 | 39.4 | 84.9 | 2.0 |
| | 11月 | 1,259,963 | 9.8 | 444,435 | 9.9 | 3,711,615 | 11.2 | 86.8 | 0.6 |
| | 12月 | 1,327,133 | 4.7 | 418,408 | 6.3 | 2,476,507 | 34.2 | 72.2 | 0.3 |
| | 16年 1月 | 1,189,547 | 5.7 | 538,334 | 19.4 | 1,368,639 | 27.7 | 65.3 | 0.1 |
| | 2月 | 1,256,253 | 4.7 | 417,519 | 5.7 | 1,601,267 | 10.6 | 72.4 | 3.7 |
| | 3月 | 1,312,696 | 4.4 | 488,778 | 7.0 | 2,544,830 | 27.7 | 81.3 | 1.2 |
| | 4月 | 1,196,000 | 66.3 | 531,000 | 50.0 | 3,509,132 | 55.9 | 79.7 | 15.2 |
| 5月 | 1,249,000 | 120.0 | 489,000 | 69.5 | 4,010,546 | 117.2 | 78.2 | 9.2 | |
| 資料出所 | | 国際観光振興機構資料 | | 国際観光振興機構資料 | | 主要旅行業者50社の旅行取扱状況速報 | | 東京特別区内9ホテル及び大阪市内4ホテル客室稼働率 | |

(注) (1) 出国日本人数及び入国外客数は国際観光振興機構の推計による。なお、入国外客数は法務省資料を基に、及び通過観光客を加え推計したもの。(2) 客室稼働率は、(利用客室数÷延利用可能客室数)×100で算出した。なお平成12年3月より、大阪市内ホテル1減のため4で算出した。

旅行取扱額(主要50社)(速報)は、国内旅行取扱額が前年同月比8.1%増となり、5月は同0.0%減となっている。

海外旅行取扱額は同74.5%増となり、5月は同109.7%増となっている。

| | | 旅行業主要50社取扱額 | | | | |
|-----|------------|---------------|--------------------|---------------|----------|--|
| | | 国内旅行取扱額 | | 海外旅行取扱額 | | |
| | | (千円) | 前年同月比(%) | (千円) | 前年同月比(%) | |
| 暦年 | 12年 | 3,379,608,228 | 0.4 | 2,553,744,134 | 4.4 | |
| | 13年 | 3,387,408,938 | 0.2 | 2,230,608,436 | 12.7 | |
| | 14年 | 3,329,204,186 | 1.7 | 2,242,063,293 | 0.5 | |
| | 15年 | 3,330,741,118 | 0.0 | 1,753,615,121 | 21.8 | |
| 年度 | 12年度 | 3,388,502,310 | 0.2 | 2,593,289,933 | 6.2 | |
| | 13年度 | 3,367,499,650 | 0.6 | 2,078,717,442 | 19.8 | |
| | 14年度 | 3,311,193,284 | 1.7 | 2,268,757,267 | 9.1 | |
| | 15年度 | 3,325,733,160 | 0.4 | 1,752,312,791 | 22.8 | |
| 四半期 | 15年4月～6月 | 754,398,957 | 3.8 | 264,260,961 | 50.1 | |
| | 15年7月～9月 | 972,417,327 | 2.8 | 507,641,000 | 28.7 | |
| | 15年10月～12月 | 883,734,363 | 2.6 | 530,644,347 | 7.9 | |
| | 16年1月～3月 | 715,182,513 | 0.7 | 449,766,483 | 0.3 | |
| 月次 | 15年 4月 | 226,557,828 | 11.0 | 93,603,054 | 43.5 | |
| | 5月 | 257,396,369 | 5.3 | 81,244,341 | 54.5 | |
| | 6月 | 270,444,760 | 5.0 | 89,413,566 | 51.7 | |
| | 7月 | 343,013,775 | 4.2 | 127,441,539 | 39.0 | |
| | 8月 | 344,278,558 | 2.8 | 185,361,921 | 30.1 | |
| | 9月 | 285,124,994 | 1.2 | 194,837,540 | 18.1 | |
| | 10月 | 330,739,252 | 2.8 | 181,443,606 | 10.7 | |
| | 11月 | 293,326,340 | 2.3 | 159,158,062 | 10.9 | |
| | 12月 | 259,668,771 | 2.6 | 190,042,679 | 2.2 | |
| | 16年 1月 | 203,192,779 | 1.9 | 137,428,607 | 6.4 | |
| | 2月 | 233,530,095 | 1.0 | 149,571,204 | 1.3 | |
| | 3月 | 278,459,639 | 1.2 | 162,766,672 | 6.5 | |
| | 4月 | 244,876,403 | 8.1 | 163,291,253 | 74.5 | |
| | 5月 | 257,365,978 | 0.0 | 170,366,062 | 109.7 | |
| | 資料出所 | | 主要旅行業者50社の旅行取扱状況速報 | | | |

| | | ブランド(企画商品) | | | | | | | |
|------|------------|--------------------|------------|-------------|----------|-----------|------------|-------------|------|
| | | 国内旅行 | | | | 海外旅行 | | | |
| | | 取扱人数 | | 取扱額 | | 取扱人数 | | 取扱額 | |
| (人) | | (千円) | | (人) | | (千円) | | 前年同月比(%) | |
| | | 前年同月比(%) | 前年同月比(%) | 前年同月比(%) | 前年同月比(%) | | | | |
| 暦年 | 12年 | 28,666,859 | 4.2 | 737,790,682 | 6.0 | 5,005,953 | 5.7 | 823,984,418 | 1.2 |
| | 13年 | 30,007,026 | 4.7 | 781,084,693 | 5.9 | 4,451,891 | 11.1 | 715,811,627 | 13.1 |
| | 14年 | 32,263,385 | 7.5 | 816,169,903 | 4.5 | 4,120,711 | 7.4 | 670,086,617 | 6.4 |
| | 15年 | 33,150,203 | 2.7 | 854,798,259 | 4.7 | 2,990,396 | 27.4 | 487,712,734 | 27.2 |
| 年度 | 12年度 | 28,585,406 | 0.7 | 752,934,394 | 5.8 | 5,096,597 | 7.6 | 837,783,631 | 3.9 |
| | 13年度 | 31,201,723 | 9.2 | 782,324,963 | 3.9 | 4,104,608 | 19.5 | 656,880,065 | 21.6 |
| | 14年度 | 31,839,191 | 2.0 | 821,663,557 | 5.0 | 4,087,732 | 0.4 | 675,630,160 | 2.9 |
| | 15年度 | 33,338,049 | 4.7 | 852,614,970 | 3.8 | 2,936,598 | 28.2 | 481,758,923 | 28.7 |
| 四半期 | 15年4月～6月 | 6,580,792 | 4.4 | 165,701,462 | 1.1 | 421,295 | 54.6 | 68,499,465 | 54.9 |
| | 15年7月～9月 | 10,470,461 | 6.0 | 293,699,871 | 7.3 | 765,119 | 39.3 | 139,312,589 | 39.1 |
| | 15年10月～12月 | 8,180,543 | 5.7 | 204,586,925 | 5.8 | 915,194 | 9.4 | 152,104,914 | 9.1 |
| | 16年1月～3月 | 8,106,253 | 2.4 | 188,626,712 | 1.1 | 834,990 | 6.1 | 121,841,955 | 4.7 |
| 月次 | 15年 4月 | 2,233,324 | 4.5 | 53,412,490 | 7.0 | 182,000 | 41.5 | 30,513,859 | 39.6 |
| | 5月 | 2,262,467 | 11.0 | 55,930,758 | 3.8 | 128,513 | 60.7 | 20,687,599 | 61.2 |
| | 6月 | 2,085,001 | 8.2 | 56,358,214 | 7.4 | 110,782 | 61.7 | 17,298,007 | 64.0 |
| | 7月 | 3,397,698 | 10.0 | 106,576,898 | 11.8 | 168,752 | 51.3 | 29,084,911 | 50.7 |
| | 8月 | 4,444,442 | 4.3 | 118,490,229 | 5.2 | 285,858 | 40.3 | 58,856,162 | 38.5 |
| | 9月 | 2,628,321 | 4.0 | 68,632,744 | 4.5 | 310,509 | 28.8 | 51,371,516 | 30.5 |
| | 10月 | 2,626,088 | 6.0 | 70,592,682 | 4.1 | 286,320 | 16.4 | 48,361,501 | 16.4 |
| | 11月 | 2,902,912 | 9.0 | 66,689,567 | 10.7 | 283,311 | 7.4 | 42,524,068 | 8.5 |
| | 12月 | 2,651,543 | 1.9 | 67,304,676 | 3.0 | 345,563 | 4.4 | 61,219,345 | 2.8 |
| | 16年 1月 | 2,238,610 | 6.7 | 47,557,623 | 4.0 | 282,832 | 6.0 | 44,185,825 | 6.2 |
| | 2月 | 2,507,481 | 3.8 | 60,866,018 | 0.1 | 268,972 | 8.1 | 36,904,845 | 7.1 |
| | 3月 | 3,360,162 | 1.3 | 80,203,071 | 0.3 | 283,186 | 4.1 | 40,751,285 | 0.5 |
| 4月 | 2,317,261 | 3.8 | 59,066,631 | 10.6 | 301,045 | 65.4 | 49,288,840 | 61.5 | |
| 5月 | 2,466,904 | 9.0 | 61,356,853 | 9.7 | 317,017 | 146.7 | 51,764,011 | 150.2 | |
| 資料出所 | | 主要旅行業者50社の旅行取扱状況速報 | | | | | | | |

(注) ブランド(企画商品)とは、主催旅行(パッケージ・ツアー)商品のうち、各旅行業者の持つブランド名がつけられたものをいう。