

## 2. 国土交通産業の概況

### (1) 建設産業

#### 建設業

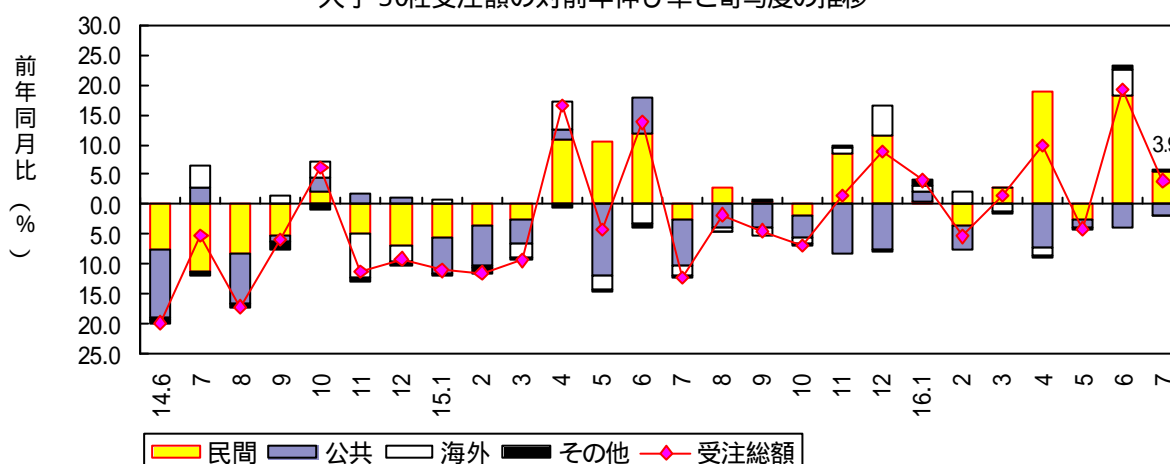
7月の大手50社の受注を建設工事受注動態統計調査でみると、受注総額は9,391億円で前年同月比3.9%増加(2ヶ月連続)した。

国内民間工事は、同8.4%増加(2ヶ月連続)した。工種別にみると、店舗・倉庫・流通施設、医療・福祉施設等が増加し、鉄道、電線路、宿泊施設等が減少した。

国内公共工事は、国の機関は同5.0%増加(4ヶ月ぶり)、地方の機関は同19.7%減少(12ヶ月連続)し、全体では同7.8%減少(4ヶ月連続)した。

設備工事業(電気、管、計装工事業各主要20社)の受注を設備工事業に係る受注高調査でみると、6月速報値の受注総額は2,307億円で、前年同月比6.9%増加(先月の減少から再び増加)した。

大手50社受注額の対前年伸び率と寄与度の推移



建設工事受注額(対前年比、%)

区分	大手50社					設備工事業 受注高	
	総計	民間 工事	うち住宅	公共 工事	海外 工事		
年度年月	13年度	8.2	7.5	1.4	10.0	9.6	3.3
	14	8.8	7.9	5.3	9.6	8.8	8.9
	15	0.1	5.8	0.6	12.0	2.3	0.2
月	15年7月	12.2	4.4	10.8	26.0	28.5	2.7
	8	1.7	4.7	5.8	12.4	16.2	6.5
	9	4.4	1.0	14.4	15.7	25.3	5.2
	10	6.8	3.1	14.0	12.3	20.1	7.0
	11	1.5	13.6	6.8	29.4	23.4	1.9
	12	8.8	18.9	2.9	23.4	279.8	18.3
	16年1月	4.1	1.0	11.6	5.5	28.1	2.2
次	2	5.3	5.2	33.0	14.1	80.0	2.4
	3	1.4	4.3	12.8	0.4	22.2	2.8
	4	9.9	27.4	6.5	40.3	16.9	6.6
	5	4.0	3.3	27.1	9.4	0.6	10.1
	6	19.3	27.0	38.6	15.8	114.0	6.9
	7	3.9	8.4	3.1	7.8	1.7	-
	累計	4月~7月	7.7	14.7	17.8	16.4	18.5

資料：国土交通省「建設工事受注動態統計調査(乙調査)」

注1) 設備工事業は電気・管・計装工事業各主要20社の受注額の合計。

注2) 設備工事業受注高の「P」は速報値。

建設関連業等

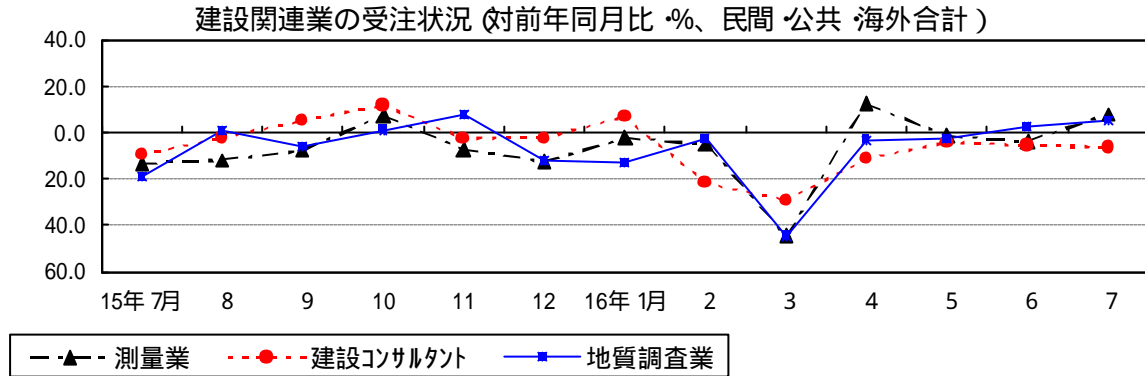
7月

1) 建設関連業の契約金額

- ・測量業(50社): 97億円。前年同月比 8.0%増加(3ヶ月ぶり)
- ・建設コンサルタント(50社): 358億円。同 6.4%減少(6ヶ月連続)
- ・地質調査業(50社): 88億円。同 5.5%増加(2ヶ月連続)

2) 建築設計業務(90社)の概算延床面積は、1,350千㎡で同 17.5%減少(4ヶ月ぶり)

3) 建設機械器具リース業(50社)の賃貸売上高は、145億円で同 3.3%減少(6ヶ月連続)



(実数:百万円, 建築設計業務は千㎡)

区分	測量業		建設コンサルタント		地質調査業		建築設計業務	建設機械器具リース業	
	内公共	内民間	内公共	内民間	内公共	内民間			
年度	13年度	93,587	74,984	445,133	345,401	105,955	74,976	22,302	199,993
	14	91,112	74,880	411,588	326,389	99,803	67,340	19,463	196,949
	15	79,358	64,641	397,152	315,151	88,320	57,832	19,875	196,040
四半期	15年 期	23,766	19,729	112,218	89,671	24,358	16,871	5,143	45,050
	16年 期	19,032	15,552	97,131	78,482	22,561	14,139	4,890	53,937
	16年 期	13,622	9,974	79,607	59,934	16,298	9,268	4,673	55,188
	16年 期	23,286	19,456	100,251	81,034	24,845	16,329	6,100	38,829
月次	16年4月	7,411	5,882	35,170	29,399	7,046	4,636	1,747	13,191
	5	7,270	6,050	28,931	22,442	8,537	5,642	1,888	12,193
	6	8,605	7,524	36,150	29,193	9,262	6,051	2,465	13,445
	7	9,746	8,319	35,826	29,803	8,750	5,642	1,350	14,527

(対前年比, %)

年度	13年度	14.6	15.8	4.7	7.6	14.9	13.7	17.0	5.6
	14	2.6	0.1	7.5	5.5	5.8	10.2	12.7	1.5
	15	12.9	13.7	3.5	3.4	11.5	14.1	2.1	0.5
四半期	15年 期	11.2	14.1	2.6	3.7	9.2	10.0	0.5	0.6
	16年 期	4.6	5.8	2.3	1.9	1.4	0.8	24.3	0.4
	16年 期	21.6	24.8	18.1	17.4	25.8	36.5	1.8	0.2
	16年 期	1.5	0.4	7.3	6.9	1.0	7.0	18.0	7.3
月次	15年7月	13.3	14.1	9.7	7.3	19.1	18.7	17.7	2.5
	8	12.0	16.1	2.1	4.3	0.5	1.4	10.6	1.3
	9	7.8	12.2	5.1	1.0	6.0	7.0	39.9	2.4
	10	7.4	4.3	11.7	2.4	1.3	3.1	13.2	0.2
	11	7.2	10.4	2.5	5.6	7.4	11.6	47.1	2.5
	12	12.8	10.6	2.4	2.8	12.3	4.0	16.6	1.3
	16年1月	2.3	8.4	6.9	0.4	13.1	16.5	32.1	1.3
	2	5.1	3.0	21.7	27.3	2.9	24.0	8.3	0.0
	3	44.4	53.0	29.3	21.6	44.5	52.2	18.0	0.6
	4	12.3	12.0	11.3	4.5	3.1	3.4	58.6	7.6
	5	1.5	5.0	4.3	10.7	3.0	5.3	6.5	9.1
	6	3.9	3.2	5.6	6.3	2.5	11.0	7.4	5.1
	7	8.0	7.6	6.4	6.7	5.5	6.0	17.5	3.3
累計	4月~7月	3.4	2.4	7.1	6.9	0.6	6.7	9.5	6.2

資料出所: 国土交通省「建設関連業等の動態調査」

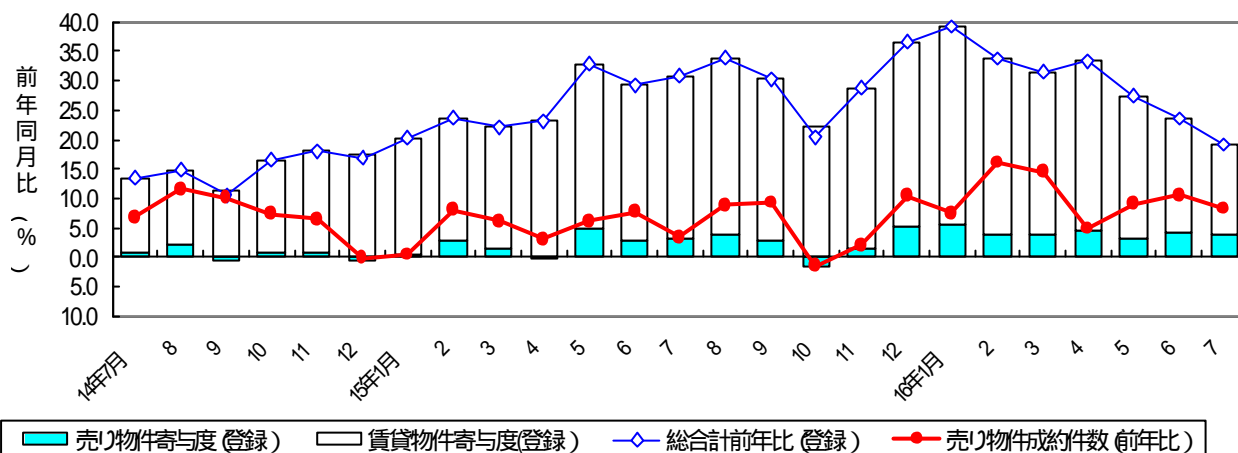
(2) 不動産業

7月の指定流通機構の活用状況をみると、新規登録件数は合計 195,200 件で、前年同月比で 19.2%増加 (43ヶ月連続)した。

新規登録件数を物件別にみると、売り物件は 63,056 件で前年同月比 11.2%増加 (9ヶ月連続)し、賃貸物件は 132,144 件で同 23.4%増加 (43ヶ月連続)した。売り物件のうちマンションは9ヶ月連続で増加、一戸建ては9ヶ月連続で増加、土地は9ヶ月連続で増加した。また、賃貸物件は、居住用及び事業用とも43ヶ月連続で増加した。

売り物件の成約報告件数は 8,832 件で、前年同月比 8.3%増加 (9ヶ月連続)した。

新規登録件数 (物件別寄与度) 及び成約件数 (売り物件) の伸率の推移



指定流通機構における物件登録件数の推移 (件、前年比・%)

	総合計		新規登録件数								成約件数 売り物件 総合計	
			売り物件				賃貸物件					
			小計	マンション	一戸建て	土地	その他	小計	賃貸居住用	賃貸事業用		
13年度	1,354,671	9.5	2.2	1.1	4.6	3.0	0.4	16.6	16.0	19.6	0.5	
14	1,571,805	16.0	2.4	4.3	1.3	3.7	8.9	27.7	29.7	17.7	6.3	
15	2,055,330	30.8	7.4	7.7	6.8	7.9	6.6	46.7	51.9	18.5	7.4	
15年7月	163,765	30.9	8.0	7.0	4.0	13.3	6.6	47.4	53.2	17.4	3.4	
8	150,825	33.8	9.7	9.8	6.5	13.1	8.5	50.5	57.0	15.0	8.9	
9	169,325	30.3	6.9	9.3	7.6	5.1	2.3	47.0	52.8	16.9	9.3	
10	179,690	20.4	4.0	2.2	3.3	6.1	3.2	37.6	42.0	14.4	1.4	
11	179,326	28.8	4.2	2.0	4.5	6.8	1.5	45.0	51.3	11.1	2.2	
12	147,899	36.6	12.9	15.1	11.6	12.3	13.3	52.3	56.9	24.9	10.4	
16年1月	201,379	39.2	15.8	9.4	13.2	25.0	12.4	52.5	57.3	22.6	7.6	
2	195,835	33.8	10.1	6.4	11.4	11.1	16.7	48.6	54.7	14.0	16.1	
3	202,614	31.5	10.5	4.5	12.1	14.2	10.0	44.0	47.4	21.9	14.6	
4	200,758	33.3	12.2	5.6	9.9	19.0	20.3	45.7	49.3	24.2	4.9	
5	196,105	27.4	9.1	2.8	9.8	14.2	7.1	37.8	40.1	24.1	9.1	
6	197,800	23.6	11.5	5.6	10.7	15.8	20.5	30.2	31.5	22.1	10.5	
7	195,200	19.2	11.2	5.4	13.0	13.0	17.2	23.4	23.9	20.3	8.3	

資料出所：(財)不動産流通近代化センター - 「指定流通機構の活用状況」

(3) 交通産業

概況(貨物輸送と旅客輸送の動向)

( ) 貨物輸送

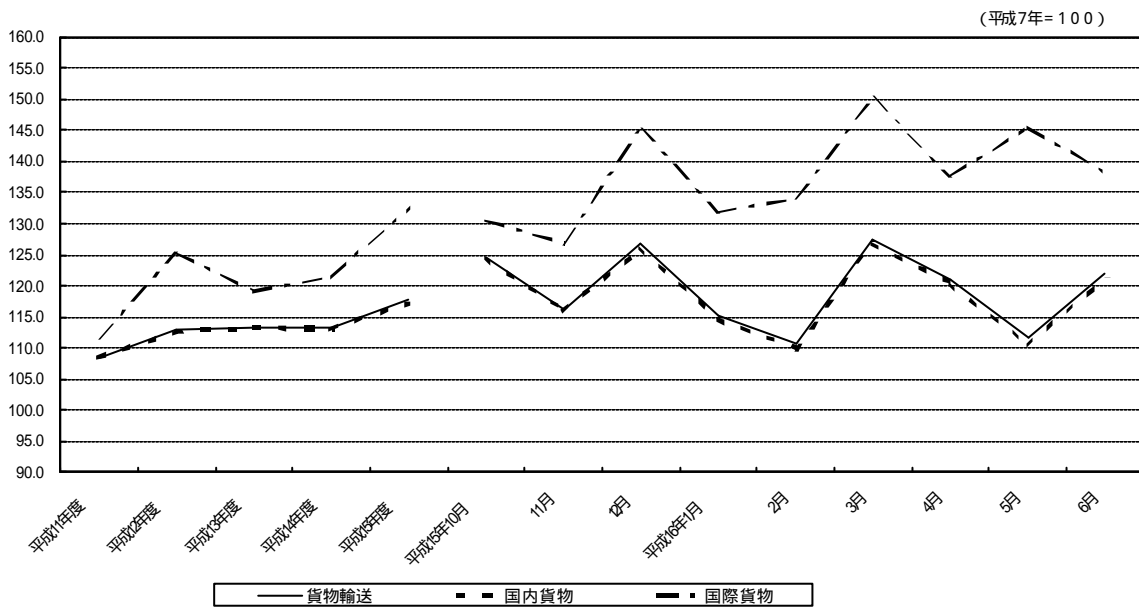
【輸送指数の動向】

平成16年6月の貨物輸送業指数(輸送活動が新たにつくりだした価値(企業向けサービス価格指数で調整)を指数化したもの)は、国際貨物は低下したものの、国内貨物は上昇したため、前年同月比6.7%増の121.9と再び増に転じた。

このうち、国内貨物は同6.8%増の121.4で、内航海運が減であったが、その他の輸送機関は増であった。貨物輸送業指数の前年同月比に対する輸送機関別寄与度は、自動車7.1%、内航海運-0.6%、鉄道0.0%、航空0.0%となっている。

邦社による国際貨物は前年同月比2.4%増の138.1で、外航海運及び航空ともに増であった。貨物輸送業指数の前年同月比に対する輸送機関別寄与度は、外航海運0.1%、航空0.0%となっている。

貨物輸送業指数の動向

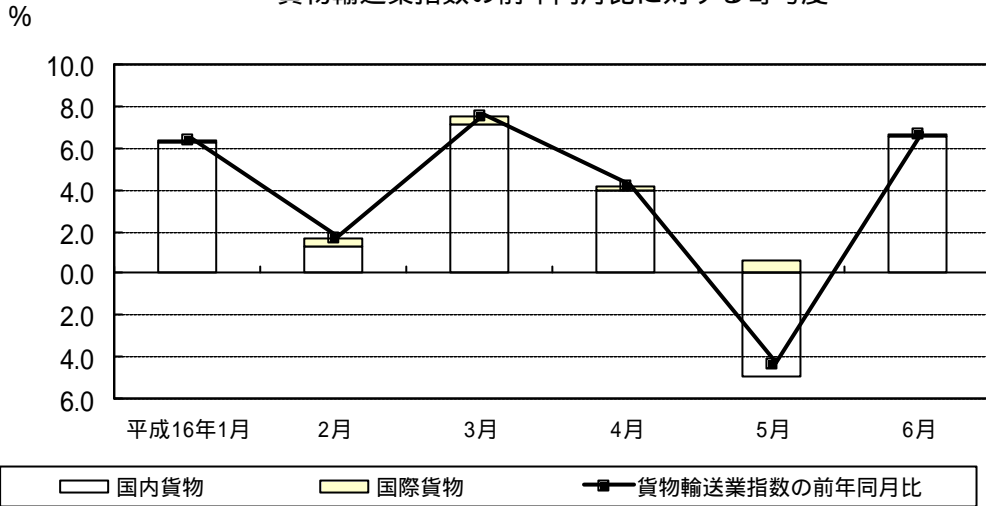


	貨物輸送	国内貨物				国際貨物			
		自動車	内航海運	鉄道	航空	外航海運	航空		
平成11年度	108.6 (←3.1)	108.5 (←3.6)	109.6	89.0	94.9	103.4	111.7 (←9.2)	102.4	141.4
平成12年度	113.1 (←4.2)	112.7 (←3.9)	114.0	91.3	93.4	107.3	125.3 (←12.2)	119.2	145.0
平成13年度	113.4 (←0.3)	113.2 (←0.4)	114.7	89.4	93.7	101.2	119.1 (←5.0)	114.5	133.9
平成14年度	113.3 (←0.1)	113.1 (←0.1)	114.8	84.8	92.2	100.4	121.4 (←1.9)	113.8	145.9
平成15年度	P 117.7 (←3.9)	P 117.2 (←3.7)	119.6	77.7	93.9	100.2	132.5 (←9.2)	131.0	137.6
平成15年10月	124.7 (←5.5)	124.5 (←5.6)	126.6	87.6	106.9	104.7	130.5 (←0.3)	124.3	150.4
11月	116.3 (←2.6)	115.9 (←2.7)	118.2	77.4	100.1	99.8	126.8 (←1.0)	121.4	143.8
12月	126.7 (←3.2)	126.1 (←2.9)	128.5	83.5	104.4	137.8	145.3 (←10.7)	148.2	135.8
平成16年1月	P 115.1 (←6.4)	P 114.6 (←6.5)	P 117.4	68.8	86.6	86.2	131.8 (←3.6)	138.1	111.4
2月	P 110.7 (←1.7)	P 109.9 (←1.3)	P 112.2	70.2	94.0	91.0	134.0 (←11.9)	135.0	130.9
3月	P 127.6 (←7.5)	P 126.8 (←7.4)	P 129.7	75.8	108.3	110.4	150.2 (←10.3)	149.3	152.9
4月	P 120.9 (←4.1)	P 120.4 (←4.1)	P 123.0	76.0	P 94.0	P 97.6	P 137.5 (←5.0)	137.8	P 136.5
5月	P 111.5 (←4.4)	P 110.4 (←5.1)	P 112.6	75.8	P 80.6	P 89.8	P 145.5 (←16.4)	147.7	P 138.5
6月	P 121.9 (←6.7)	P 121.4 (←6.8)	P 125.0	P 61.8	P 87.0	P 94.1	P 138.1 (←2.4)	135.0	P 148.2

注) ( )内は前年度又は前年同月比増減率。

P: 暫定値

貨物輸送業指数の前年同月比に対する寄与度



貨物輸送業指数の前年同月比に対する輸送機関別寄与度 (単位 :%)

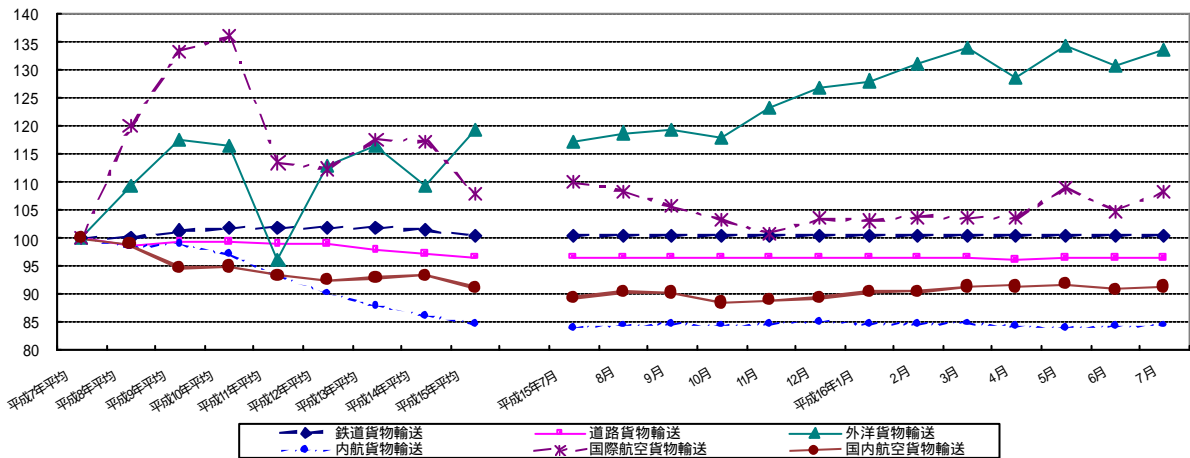
	貨物輸送業 前年同月比	国内				国際			
		自動車	内航海運	鉄道	航空	外航海運	航空		
平成16年1月	6.4	6.3	6.7	0.4	0.0	0.1	0.2	0.1	
2月	1.7	1.2	1.7	0.5	0.0	0.0	0.4	0.0	
3月	7.5	7.2	7.6	0.5	0.0	0.0	0.4	0.0	
4月	4.1	3.9	4.1	0.2	0.0	0.0	0.2	0.1	
5月	4.4	5.0	4.8	0.1	0.0	0.0	0.6	0.5	
6月	6.7	6.6	7.1	0.6	0.0	0.0	0.1	0.0	

注) 表の数値は表章単位未満で四捨五入しているため、内訳を足しあげても数値が必ずしも合計とは一致しない。

【価格指数の動向】

日本銀行「企業向けサービス価格指数」によると、平成16年7月の貨物輸送関連の企業向けサービス価格指数は、外洋貨物輸送、内航貨物輸送、国内航空貨物輸送は、それぞれ前年同月比16.5p、0.5p、2.2p増となった。道路貨物輸送、国際航空貨物輸送はそれぞれ前年同月比0.1p、1.5p減となった。鉄道貨物輸送は前年同月比増減なし。

(平成7年 = 100) 貨物輸送関連の企業向けサービス価格指数の動向



( )旅客輸送

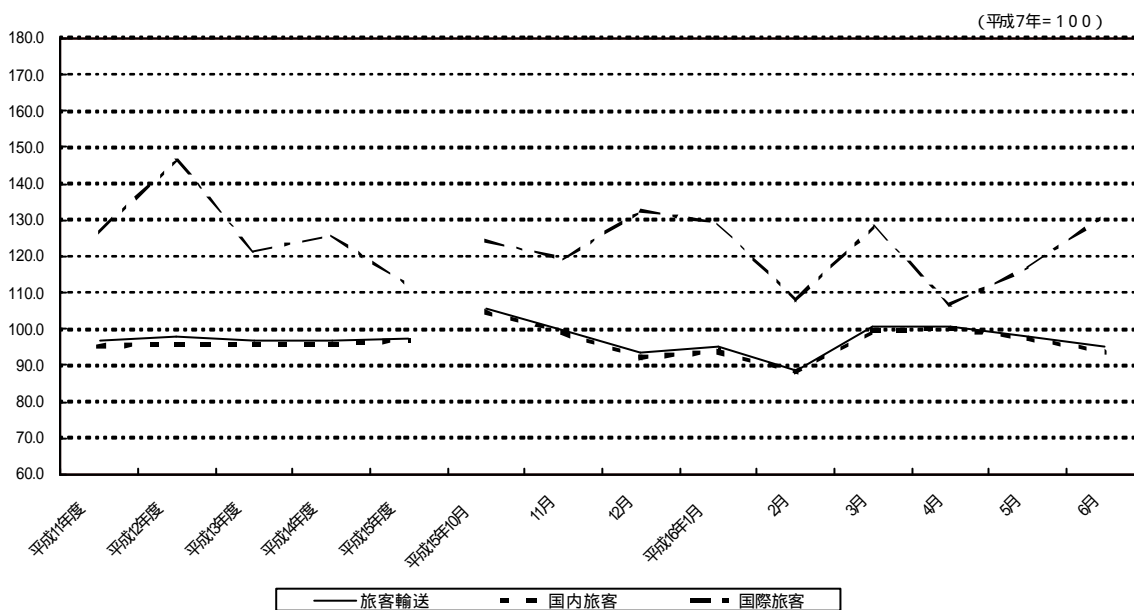
【輸送指数の動向】

平成 16 年 6 月の旅客輸送業指数（輸送活動が新たにつくりだした価値（消費者物価指数で調整）を指数化したもの）は、国内旅客は低下したものの、国際旅客が上昇したため、前年同月比 4.1% 増の 95.1 と 6 ヶ月連続で増であった。

このうち、国内旅客は同 2.1% 増の 93.6 で、旅客船は減であったが、その他の輸送機関は増であった。旅客輸送業指数の前年同月比に対する輸送機関別寄与度は、自動車 が 1.1%、鉄道が 0.9%、航空が 0.0%、旅客船が -0.1% となっている。

邦社による国際旅客は前年同月比 61.0% 増の 131.5 であった。旅客輸送業指数の前年同月比に対する輸送機関別寄与度は、国際航空が 2.1% となっている。

旅客輸送業指数の動向

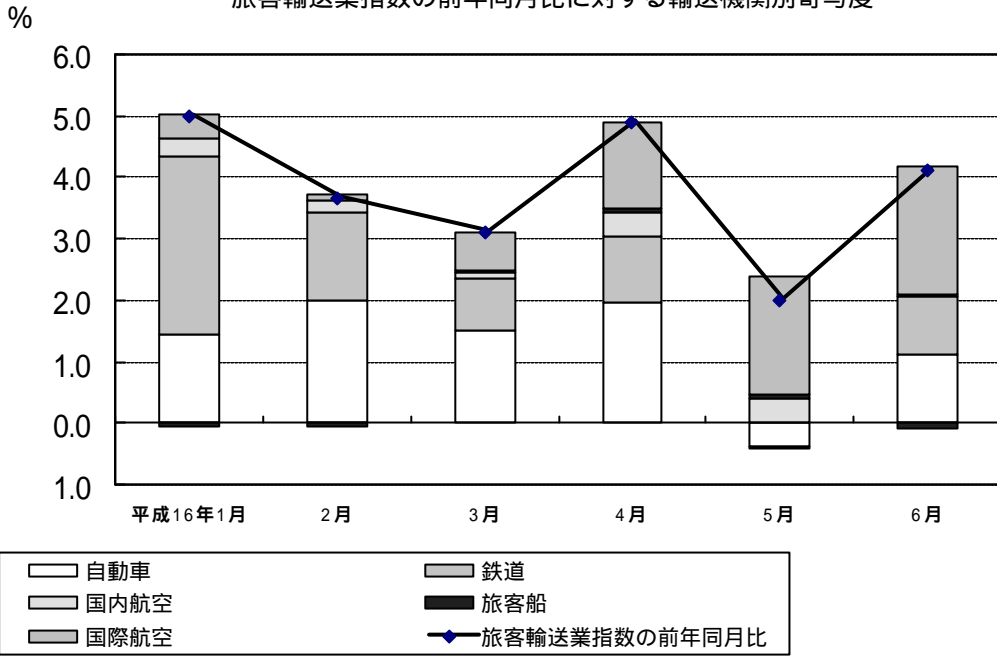


	旅客輸送		国内旅客					国際旅客				
	指数	増減率	J R	民鉄	バス	ハイウェイバス	航空	航空				
平成11年度	96.5	(-0.7)	95.3	(-1.0)	99.2	97.5	94.6	87.0	119.4	126.7	(-5.0)	126.5
平成12年度	97.7	(+1.1)	95.7	(-0.4)	99.3	97.7	94.8	86.6	126.4	146.6	(+15.7)	146.3
平成13年度	96.5	(-1.2)	95.5	(-0.2)	99.7	99.1	94.7	84.8	128.7	121.4	(-17.2)	121.0
平成14年度	96.9	(+0.4)	95.7	(+0.2)	98.8	98.5	96.0	85.5	130.2	125.8	(-3.6)	125.4
平成15年度	P 97.5	(+0.7)	P 96.9	(+1.3)	99.6	99.5	P 97.2	P 86.8	134.4	111.7	(-11.2)	111.3
平成15年10月	105.5	(+0.3)	104.8	(+0.2)	112.4	101.9	119.7	84.4	142.1	124.3	(+0.9)	123.8
11月	99.7	(+1.3)	98.9	(+1.2)	98.5	100.6	114.1	84.2	131.2	119.2	(+2.7)	118.7
12月	P 93.7	(-0.4)	P 92.1	(-0.6)	91.0	97.3	P 80.3	P 93.5	120.6	132.6	(+4.8)	132.3
平成16年1月	P 95.2	(+5.0)	P 93.8	(+4.8)	102.5	98.4	P 81.9	P 87.3	120.6	129.1	(+7.9)	128.7
2月	P 88.8	(+3.7)	P 88.1	(+3.8)	90.0	92.9	P 88.3	P 79.3	119.1	107.8	(+1.7)	107.5
3月	P 100.6	(+3.1)	P 99.5	(+2.6)	100.0	100.8	P 91.8	P 93.3	152.5	128.2	(+13.5)	127.8
4月	P 100.5	(+4.9)	P 100.2	(+3.6)	P 111.1	P 102.0	P 97.1	P 90.5	P 111.3	P 106.8	(+50.0)	P 106.3
5月	P 98.1	(+2.0)	P 97.3	(+0.1)	P 98.1	P 102.6	P 102.8	P 86.3	P 124.6	P 117.0	(+71.0)	P 116.7
6月	P 95.1	(+4.1)	P 93.6	(+2.1)	P 89.5	P 98.7	P 106.9	P 83.3	P 120.5	P 131.5	(+61.0)	P 131.3

注) ( )内は前年度又は前年同月比増減率。

P : 暫定値

旅客輸送業指数の前年同月比に対する輸送機関別寄与度



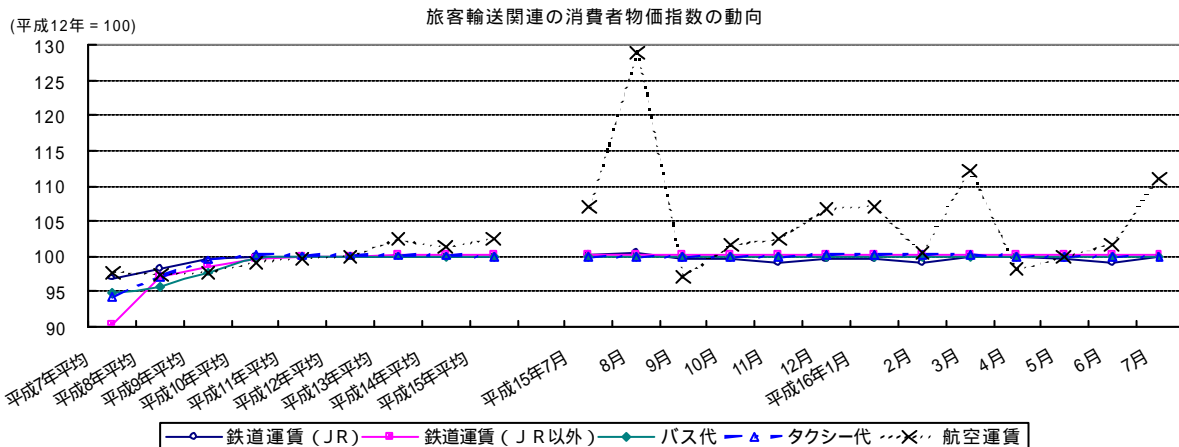
旅客輸送業指数の前年同月比に対する輸送機関別寄与度 (単位 :%)

	輸送業指数 前年同月比	国内旅客					国際旅客	
		自動車	鉄道	航空	旅客船	航空	航空	
平成16年1月	5.0	4.6	1.5	2.9	0.3	0.1	0.4	0.4
2月	3.7	3.6	2.0	1.4	0.2	0.0	0.1	0.1
3月	3.1	2.5	1.5	0.9	0.1	0.1	0.6	0.6
4月	4.9	3.5	2.0	1.1	0.4	0.0	1.4	1.4
5月	2.0	0.1	0.4	0.0	0.4	0.1	1.9	1.9
6月	4.1	2.0	1.1	0.9	0.0	0.1	2.1	2.1

注 表の数値は表章単位未満で四捨五入しているため、内訳を足しあげても数値が必ずしも合計とは一致しない。

【価格指数の動向】

総務省統計局「消費者物価指数月報」によると、平成16年7月の旅客運賃は、航空運賃は前年同月比4.1p増となった。鉄道運賃（JR）は前年同月比0.3p減となった。鉄道運賃（JR以外）、バス代、タクシー代については、前年同月比増減なし。



( ) 交通産業の運送収入等の動向

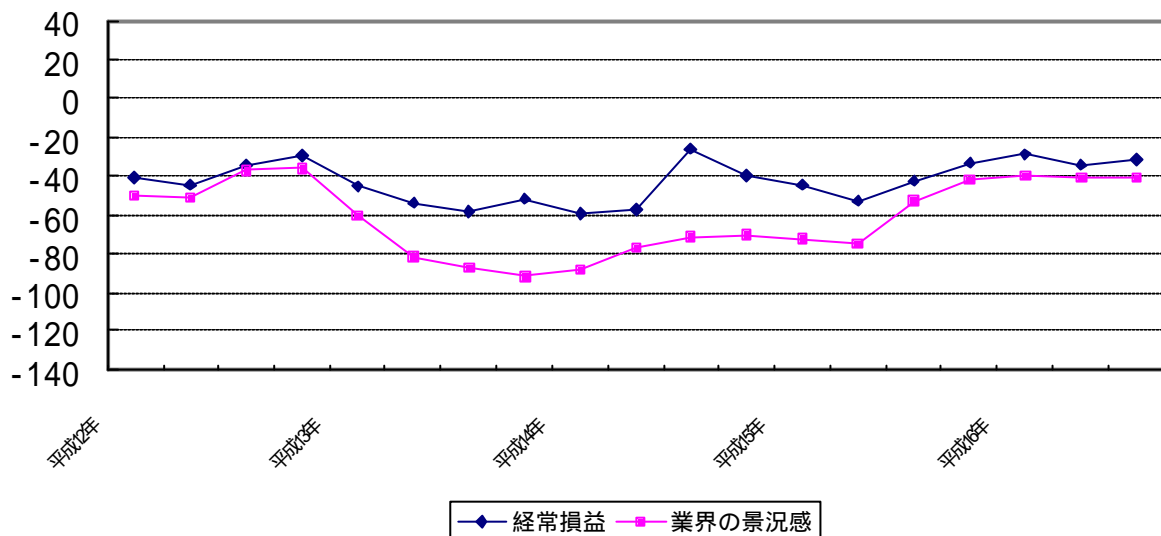
【貨物交通産業の収支・経営の動向】

(ア) トラック<平成16年4月~6月>

(社)全日本トラック協会「第46回トラック運送業界の景況感(速報)」によれば、平成16年4月~6月期のトラック運送業界の景況感は、改善傾向に足踏みがみられた。今期は、デジタル家電や自動車の生産、アジア向け需要の底堅い鉄鋼など好調な産業が広がってきた。一方、大型小売店販売は伸び悩んでおり、個人消費は力強さを欠いている。全体としては内需停滞や荷動きの鈍さが解消されておらず、トラック運送業界の景況感も伸び悩んだとみられる。

平成16年7~9月期の見通しは、輸送数量、営業収入、営業利益などは改善を見込む一方、燃料価格の高値止まりや金利上昇などが懸念され、景況感の判断指標は今回と同水準で推移することが見込まれる。

トラック運送業界の景況感・経常損益Dの推移

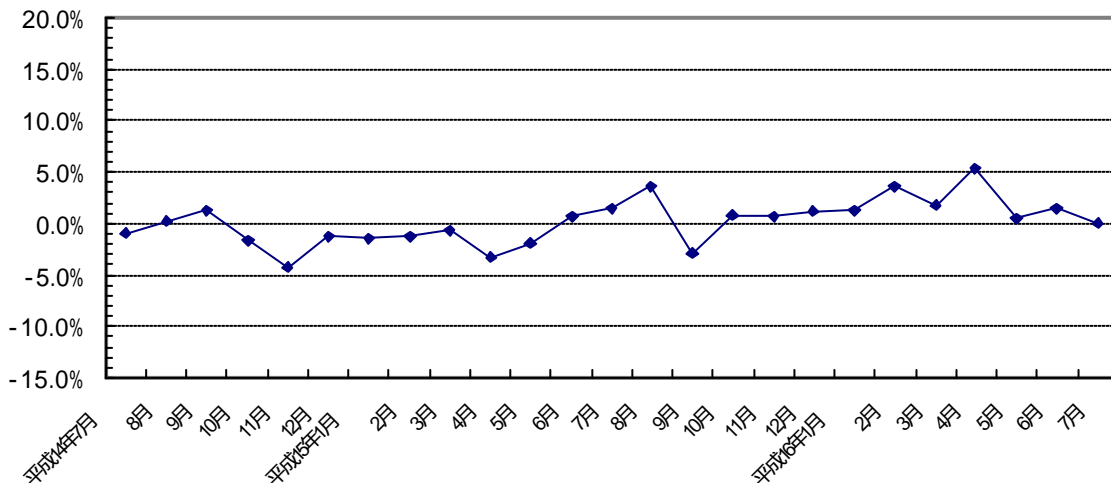


【旅客交通産業の収支・経営の動向】

(ア) JR6社<平成16年7月>

JR旅客会社6社の7月の取扱収入(速報値)は、ダイヤ改正によるのぞみの増発、新規開業した九州新幹線等新幹線輸送等、主に中長距離輸送は引き続き好調であったが、定期券購入方法の変動等により、定期収入が減少し、全体では対前年同月比0.1%減となった。

JR旅客会社6社の取扱収入の推移(速報値ベース、前年同月比)

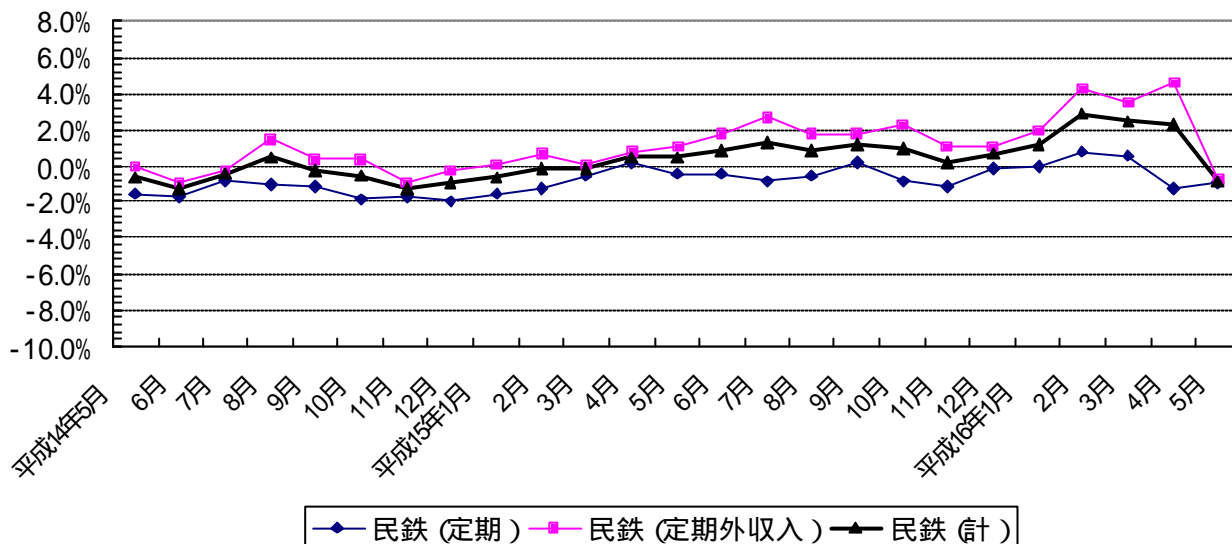




(イ) 民鉄 <平成 16 年 5 月 >

民鉄事業者の 5 月の旅客収入は、以前から継続している少子高齢化・就業人口の減少、ゴールデンウィーク期の天候不順及び新規集客施設の開業効果が一巡したことも重なり、全体では前年同月比 0.8% 減となった。

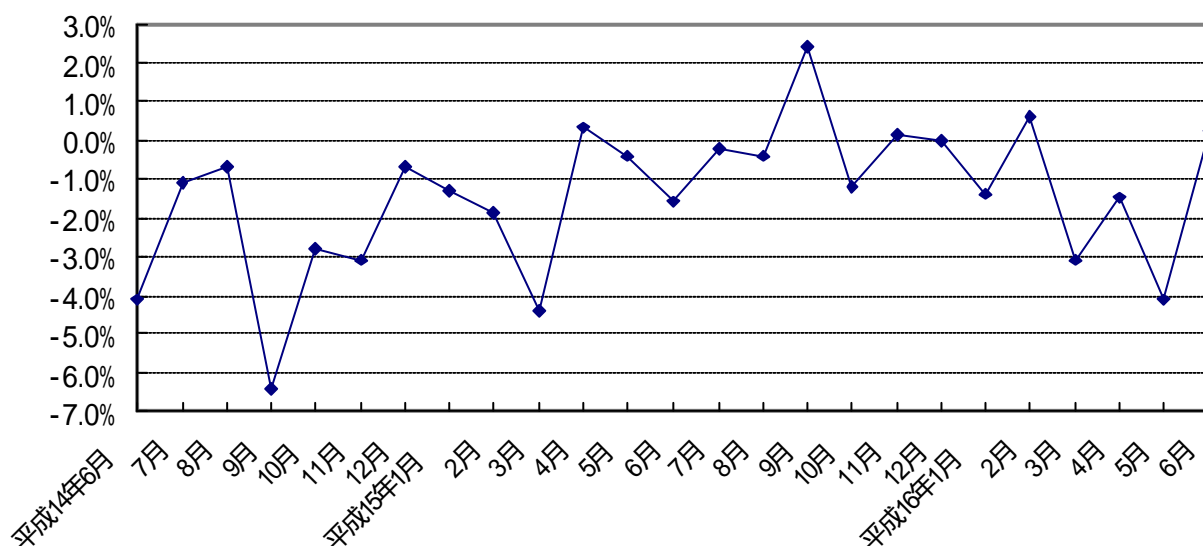
民鉄旅客収入 (前年同月比) の推移



(ウ) バス (東京) <平成 16 年 6 月 >

東京都のバス事業者 (13 社) の 6 月の運送収入 (乗合) は、車両数が減少したが、新規開設及び中長距離路線増設により、前年同月比で 0.2% 増となった。

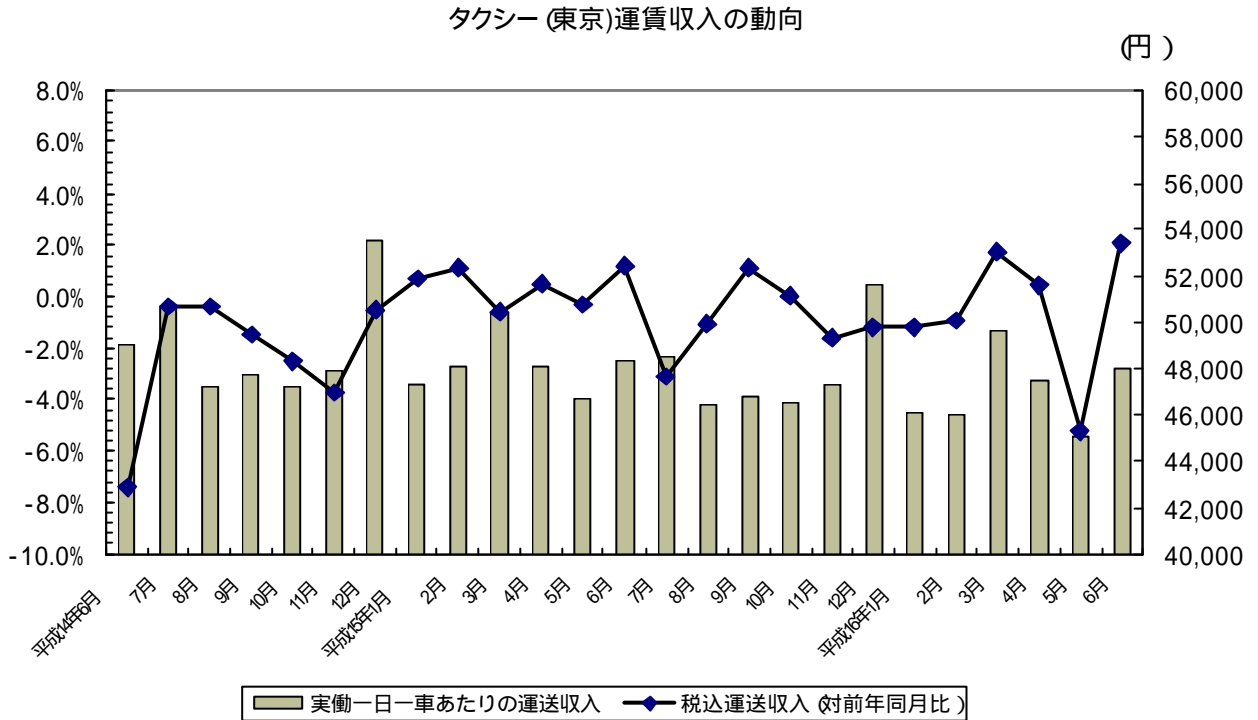
東京のバス事業者の運送収入 (乗合) の推移 (前年同月比)



(エ) タクシー（東京）＜平成 16 年 6 月＞

（社）東京都乗用旅客自動車協会がまとめた 16 年 6 月の東京都のタクシー輸送実績では、協会加入全社の税込運送収入が前年同月比 2.1% 増の 392 億 1,106 万円となり、実働一日一車当たり運送収入は、同 0.6% 減の 48,007 円となった。

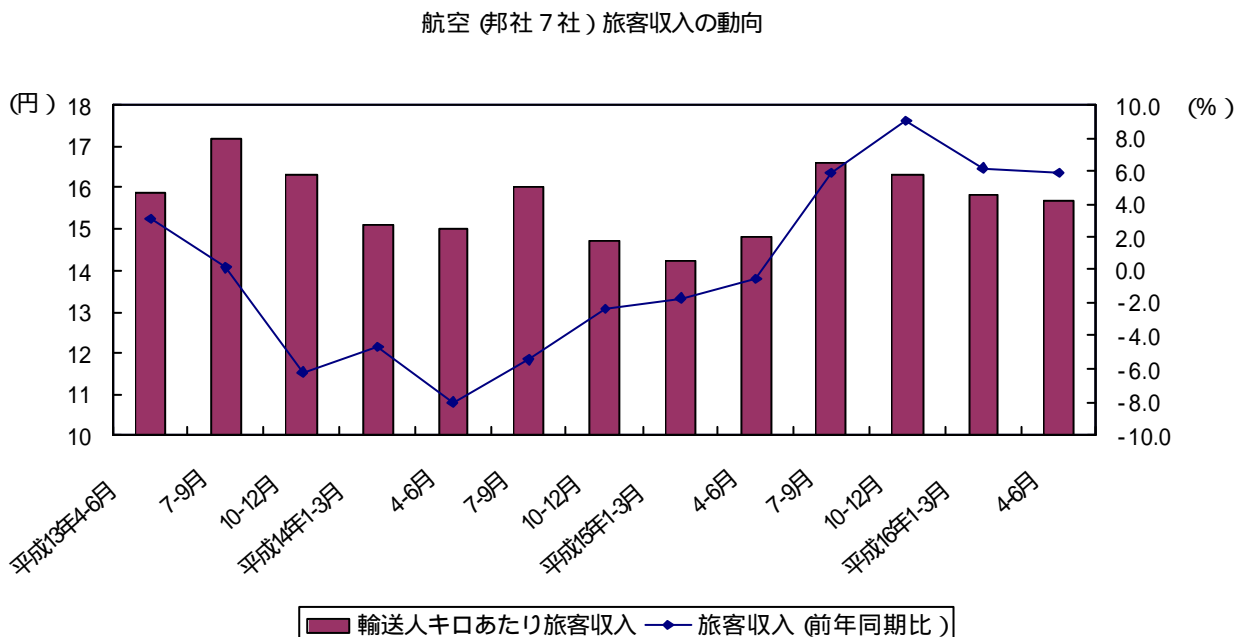
なお、サンプル調査による 7 月の実績は、税込運送収入が同 1.8% 増、実働一日一車当たり運送収入が同 1.9% 増の 50,417 円となっている。



(オ) 航空（邦社 7 社）＜平成 16 年 4 月～6 月＞

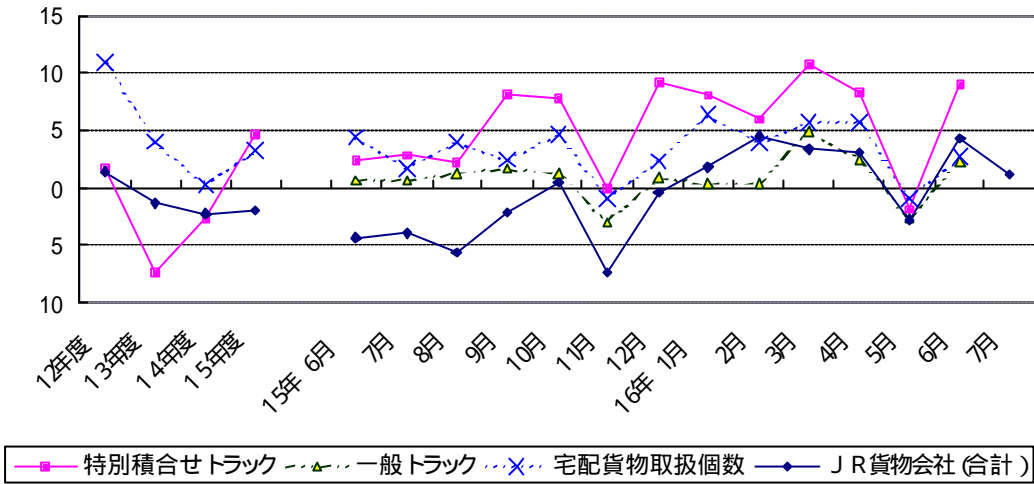
国土交通省航空局がとりまとめた平成 16 年 4 月から 6 月までの国内航空会社の国内旅客輸送の輸送人員は 21,577 千人、対前年同期比 0.3% 減、輸送人キロは 18,976 百万 km、同 0.1% 増となった。

7 社計の旅客収入は 2,977 億円、対前年同期比 5.9% 増、輸送人キロ当たり旅客収入は 15.7 円となった。

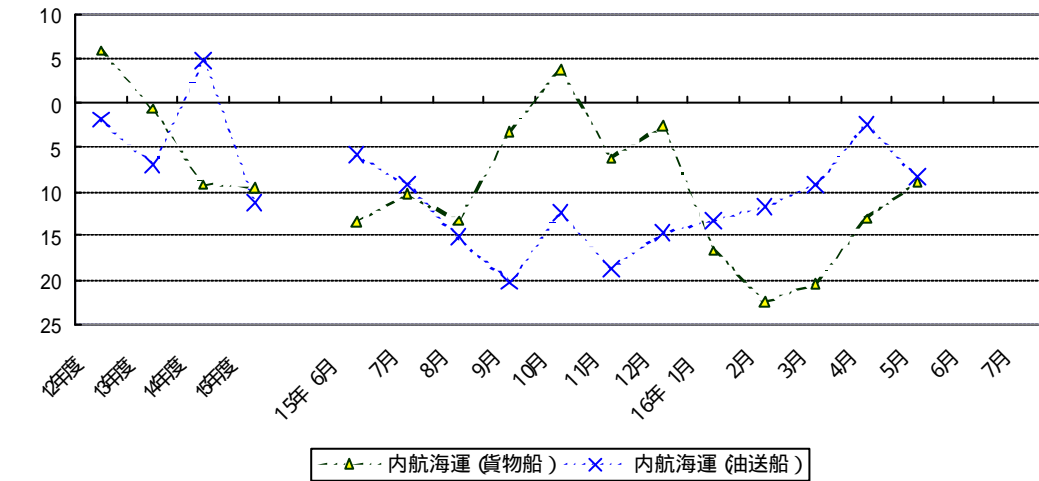


貨物輸送 (6月、一部については7月の速報値 確報値)

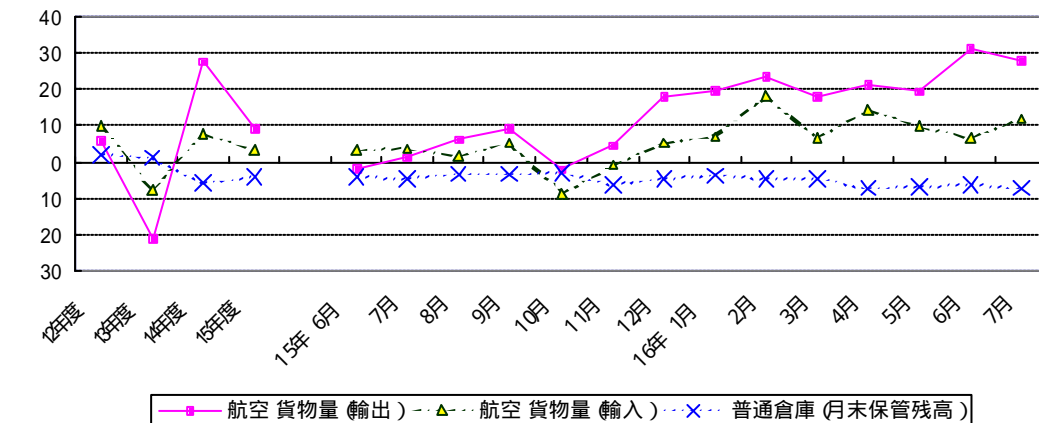
陸上輸送関係データの推移 (前年同月比 (%))



海上輸送関係データの推移 (前年同月比 (%))



航空輸送 倉庫関係データの推移 (前年同月比 (%))



貨物自動車のうち、特別積合せトラックは、ほぼ全ての品目が増加し、前年同月比で8.9%増となった。  
 一般トラックは、同2.3%増となった。  
 また、宅配貨物取扱個数は、同2.7%増となった。

		特別積合せトラック		一般トラック		宅配貨物取扱個数	
		(トン)	前年同月比(%)	(トン)	前年同月比(%)	(千個)	前年同月比(%)
暦年	12年	76,970,304	3.5	-	-	2,510,036	8.6
	13年	72,638,439	5.6	-	-	2,608,592	3.9
	14年	69,020,554	5.0	-	-	2,654,798	1.8
	15年	70,847,144	2.6	-	-	2,694,518	1.5
年度	12年度	76,566,207	1.6	-	-	2,533,479	10.9
	13年度	70,880,196	7.4	-	-	2,634,539	4.0
	14年度	69,006,332	2.6	-	-	2,639,363	0.2
	15年度	72,190,583	4.6	-	-	2,725,566	3.3
四半期	15年7月～9月	18,043,087	4.3	-	-	690,680	2.6
	15年10月～12月	19,988,810	5.8	-	-	792,843	2.0
	16年1月～3月	17,327,195	8.4	-	-	615,421	5.3
	16年4月～6月	17,704,963	5.2	-	-	642,274	2.5
月次	15年 6月	5,560,955	2.4	0.6	0.6	213,177	4.4
	7月	6,522,284	2.8	0.6	0.6	261,461	1.7
	8月	5,469,236	2.1	1.3	1.3	210,699	4.0
	9月	6,051,567	8.2	1.7	1.7	218,520	2.4
	10月	6,591,603	7.8	1.3	1.3	221,518	4.6
	11月	6,050,395	0.1	3.1	3.1	229,904	1.0
	12月	7,346,812	9.3	0.9	0.9	341,421	2.4
	16年 1月	5,294,332	8.0	0.3	0.3	187,672	6.4
	2月	5,447,102	6.0	0.4	0.4	201,946	3.9
	3月	6,585,761	10.8	4.9	4.9	225,803	5.7
	4月	6,305,511	8.3	2.4	2.4	220,327	5.8
	5月	5,342,156	1.9	2.7	2.7	202,995	1.0
	6月	6,057,296	8.9	2.3	2.3	218,952	2.7
資料出所		トラック輸送情報(特別積合せトラック大手32社、一般(特別積合せを除く)トラック調査対象事業者数約1,100社及び宅配貨物取扱大手20社)					
<small>(注)(1)特別積合せトラックは、13年9月より1社減の26社となった。前年同月比は27社との比較である。宅配貨物取扱事業者は14年4月より1社増の20社となった。これに伴い、11年度に遡り20社の取扱個数に変更した。なお、11年度及び12年の前年同月比は、19社同士の比較である。(2)16年4月より、特別積合せトラック大手26社のうち、1社が7社に分社されたため、32社になった。</small>							

(注)(1) r印は速報値を、p印は修正値を示す。(2)年度及び四半期の原数値は、四捨五入の関係で各月の積上げ値と一致しないことがある。以下の表についても同じである。

JR(貨物)のうち、コンテナは、ほぼ全ての品目が増加(特に路線貨物が増加)し、前年同月比8.5%増となった。車扱は、石油が大幅に増加したが、その他はほぼ全ての品目が減少(特にセメントが大幅に減少)し、同2.1%減、全体では同4.2%増となった。

なお、7月(速報)は、コンテナが同6.0%増、車扱が同6.3%減、全体では同1.1%増となっている。

		JR貨物会社(合計)		車扱		コンテナ	
		(トン)	前年同月比(%)	(トン)	前年同月比(%)	(トン)	前年同月比(%)
暦年	12年	39,731,144	0.3	19,167,573	0.6	20,563,562	0.1
	13年	40,295,571	1.4	19,296,556	0.7	20,999,015	2.1
	14年	38,725,738	3.9	18,003,621	6.7	20,722,117	1.3
	15年	37,560,936	3.0	15,948,999	11.4	21,611,937	4.3
年度	12年度	40,108,317	1.4	19,425,593	2.1	20,682,715	0.8
	13年度	39,566,411	1.4	18,676,723	3.9	20,889,688	1.0
	14年度	38,658,627	2.3	17,810,160	4.6	20,848,467	0.2
	15年度	37,876,673	2.0	15,861,306	10.9	22,015,367	5.6
四半期	15年7月～9月	8,777,789	3.9	3,443,969	14.9	5,333,820	4.9
	15年10月～12月	10,411,100	2.4	4,398,043	12.6	6,013,057	6.6
	16年1月～3月	10,196,931	3.2	4,677,139	1.8	5,519,792	7.9
	16年4月～6月	8,624,107	1.6	3,251,523	2.7	5,372,584	4.3
月次	15年 6月	2,780,302	4.4	1,110,131	11.8	1,670,171	1.3
	7月	2,953,670	4.0	1,166,870	15.6	1,786,800	5.4
	8月	2,752,204	5.7	1,108,756	14.7	1,643,448	1.6
	9月	3,071,915	2.1	1,168,343	14.5	1,903,572	7.4
	10月	3,466,537	0.5	1,365,191	10.0	2,101,346	8.8
	11月	3,281,754	7.4	1,353,583	19.2	1,928,171	3.1
	12月	3,662,809	0.4	1,679,269	8.8	1,983,540	8.0
	16年 1月	3,172,252	1.7	1,559,468	2.7	1,612,784	6.4
	2月	3,333,570	4.5	1,549,165	0.1	1,784,405	8.8
	3月	3,691,109	3.3	1,568,506	2.7	2,122,603	8.2
	4月	3,080,469	3.1	1,147,452	1.8	1,933,017	6.3
	5月	2,645,318	2.9	1,017,087	4.3	1,628,231	1.9
	6月	2,898,320	4.2	1,086,984	2.1	1,811,336	8.5
7月	2,986,737	1.1	1,093,292	6.3	1,893,445	6.0	
資料出所		日本貨物鉄道株式会社					

内航海運のうち、16年5月の貨物船が前年同月比8.8%減、油送船が同8.4%減となった。  
 なお、16年6月の貨物船(速報14社)は同1.5%減、油送船(速報8社)は同5.2%減となっている。  
 貿易トン数は、海上輸出が前年同月比19.5%減、海上輸入は同7.3%減となった。  
 なお、7月は、海上輸出は同12.7%増、海上輸入は同1.5%減となっている。

		内航海運(貨物船)		内航海運(油送船)		貿易トン数(海上輸出)		貿易トン数(海上輸入)	
		(千トン)	前年同月比(%)	(千トン)	前年同月比(%)	(1,000MT)	前年同月比(%)	(1,000MT)	前年同月比(%)
暦年	12年	302,236	5.9	187,349	2.0	130,102	4.4	806,540	6.7
	13年	307,631	1.8	173,437	7.4	138,236	6.3	787,951	2.3
	14年	286,602	6.8	178,219	2.8	153,762	11.2	785,143	0.4
	15年	264,090	7.9	165,659	7.0	167,434	8.9	813,735	3.6
年度	12年度	307,912	6.0	185,339	1.8	125,555	5.1	813,364	6.6
	13年度	305,507	0.8	172,287	7.0	145,306	15.7	776,095	4.6
	14年度	277,342	9.2	180,386	4.7	153,225	5.4	800,591	3.2
	15年度	250,813	9.6	160,073	11.3	169,562	10.7	812,035	1.4
四半期	15年7月~9月	64,659	8.8	36,576	14.9	41,208	5.3	200,844	2.0
	15年10月~12月	68,033	1.6	40,948	15.3	44,307	15.0	201,377	3.8
	16年1月~3月	53,269	20.0	43,170	11.5	39,227	5.7	207,551	0.8
	16年4月~6月					41,675	7.0	203,576	0.6
月次	15年 6月	20,766	13.4	12,403	5.7	16,668	33.5	70,862	15.0
	7月	21,722	10.3	12,908	9.2	16,034	24.2	72,298	8.8
	8月	19,711	13.3	12,023	15.2	13,178	0.4	64,932	0.3
	9月	23,226	3.2	11,645	20.2	11,996	7.5	63,614	3.1
	10月	24,974	3.7	12,824	12.5	16,202	31.9	64,574	6.1
	11月	20,736	6.4	12,858	18.7	11,723	12.3	63,746	6.4
	12月	22,323	2.6	15,266	14.6	16,382	27.2	73,057	0.9
	16年 1月	16,416	16.6	14,352	13.3	13,395	15.5	69,201	5.2
	2月	17,677	22.4	14,355	11.8	12,386	1.9	66,489	1.8
	3月	19,176	20.4	14,463	9.2	13,446	4.4	71,861	1.4
	4月	19,651	13.1	13,213	2.4	14,026	5.4	67,883	4.4
	5月	19,568	8.8	12,312	8.4	14,236	6.8	70,020	5.4
	6月					13,413	19.5	65,673	7.3
7月					18,071	12.7	71,202	1.5	
資料出所		内航船舶輸送統計月報				外国貿易概況			
<small>(注) (1)平成13年3月公表分より、内航海運の数値は「内航船舶輸送統計月報」の数値に差し替え。従来の主要13社(貨物船)、8社(油送船)の速報値は、「2.国土交通産業の概況(3)」の内航海運のコメントを参照(2)内航海運の数値に自家用は含まない。(3)貿易トン数は日本船及び外国船の貨物トン数の合計。</small>									

航空は、国内線(速報)は前年同月比7.0%増(前年速報値との比較)となった。

なお、7月(速報)は同2.1%増(前年速報値との比較)となっている。

国際線(速報)は同14.1%増となり、7月(速報)は同16.2%増(前年速報値との比較)となっている。

一方、外国航空会社を含めた新東京国際空港及び関西国際空港の輸出入(継越貨物を除く)をみると、輸出は、同31.2%増、輸入は同6.3%増となった。

なお、7月(速報)は、輸出は同27.8%増、輸入は同12.0%増となっている。

		航空貨物量(輸出)		航空貨物量(輸入)		航空(国内線)		航空(国際線)		
		(トン)	前年同月比(%)	(トン)	前年同月比(%)	(トン)	前年同月比(%)	(トン)	前年同月比(%)	
暦年	12年	1,027,017	11.1	1,134,482	12.0	927,571	5.0	1,188,043	6.5	
	13年	814,816	20.7	1,083,870	4.5	857,514	7.6	1,030,297	13.3	
	14年	970,972	19.2	1,114,145	2.8	830,657	3.1	1,185,159	15.0	
	15年	1,054,857	8.6	1,145,832	2.8	850,159	2.3	1,212,865	2.3	
年度	12年度	1,010,276	5.7	1,145,832	9.7	929,837	4.1	1,160,819	0.4	
	13年度	794,470	21.4	1,058,779	7.6	836,081	10.1	1,032,865	11.0	
	14年度	1,012,469	27.4	1,138,588	7.5	831,815	0.5	1,215,469	17.7	
	15年度	1,103,600	9.0	1,173,685	3.1	861,269	3.5	1,237,033	1.8	
四半期	15年7月~9月	256,821	5.3	280,177	3.5	217,744	3.2	292,902	3.5	
	15年10月~12月	305,863	6.0	319,055	2.0	243,635	5.7	335,329	1.6	
	16年1月~3月	287,763	20.4	299,740	10.2	204,541	5.7	311,187	8.4	
	16年4月~6月	313,878	24.0	302,224	10.0	200,916	5.8	342,996	11.5	
月次	15年 6月	83,521	1.8	94,285	3.1	64,738	1.1	100,251	3.5	
	7月	83,567	1.2	93,552	3.7	76,735	5.6	92,305	8.9	
	8月	81,172	5.9	89,924	1.4	69,966	1.4	94,322	3.4	
	9月	92,082	8.8	96,701	5.3	71,043	2.7	106,275	1.7	
	10月	104,385	2.2	106,676	9.0	76,805	5.2	115,610	2.4	
	11月	100,974	4.4	108,664	1.0	72,252	5.2	113,355	0.5	
	12月	100,504	18.0	103,715	5.0	94,578	6.4	106,364	7.7	
	16年 1月	84,257	19.9	86,848	6.8	61,794	6.1	86,325	0.0	
	2月	95,961	23.5	99,574	18.3	64,100	6.6	103,026	18.4	
	3月	107,545	18.1	113,318	6.5	78,647	4.8	121,836	7.1	
	4月	105,493	21.5	103,302	14.2	70,328	8.4	114,305	11.6	
	5月	98,800	19.3	98,676	9.7	63,663	1.8	109,778	8.7	
	6月	109,585	31.2	100,246	6.3	66,925	7.0	118,913	14.1	
	7月	106,799	27.8	104,740	12.0	75,831	2.1	120,695	16.2	
	資料出所		新東京国際空港(東京税関調べ) 関西国際空港(大阪税関調べ)				航空輸送統計速報 (国内線)最新値は邦社主要2社の輸送トン数の合計 (国際線)最新値は邦社主要4社の輸送トン数の合計			

(注)①航空貨物量(輸出、輸入)は、継越貨物(税関に仮上陸届を提出した通過貨物)を含まない。②航空(国際線)は、邦社の輸送量を集計したもので、三国間の貨物輸送量を含む。

普通倉庫(大手21社)は、入庫高が前年同月比5.0%増、保管残高が同6.4%減、倉庫回転率が同5.6ポイント増の53.4となった。

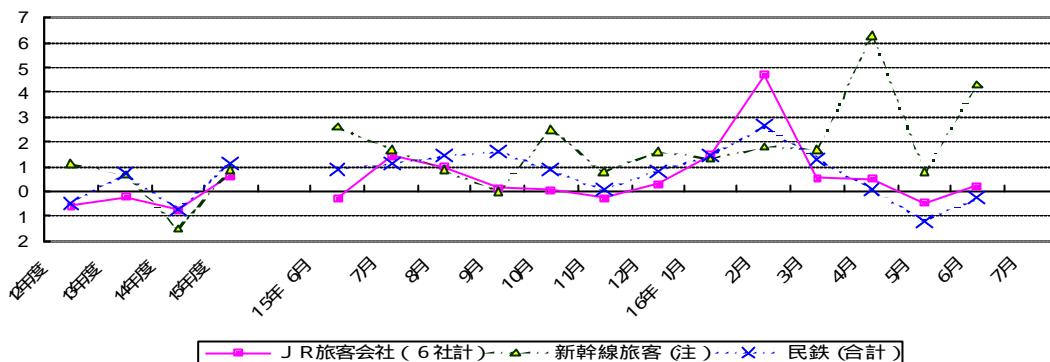
なお、7月は、入庫高同4.9%増、保管残高が同4.9%減、倉庫回転率が同6.8ポイント増の56.7となった。

		普通倉庫(月間入庫高)		普通倉庫(月末保管残高)		普通倉庫回転率	
		(千トン)	前年同月比(%)	(千トン)	前年同月比(%)		前年同月増減
暦年	12年	2,528	2.3	5,369	1.4	46.7	2.6
	13年	2,507	0.8	5,508	2.6	44.8	1.9
	14年	2,453	2.1	5,169	6.2	49.1	4.3
	15年	2,417	1.5	4,957	4.1	49.8	0.7
年度	12年度	2,531	1.2	5,395	1.9	46.4	2.7
	13年度	2,465	2.6	5,449	1.0	45.0	1.5
	14年度	2,454	0.5	5,115	6.1	49.6	4.7
	15年度	2,428	1.0	4,900	4.2	50.6	1.0
四半期	15年7月~9月	2,384	3.3	4,967	4.0	48.5	0.4
	15年10月~12月	2,513	2.5	4,765	4.7	53.7	1.3
	16年1月~3月	2,366	2.0	4,800	4.5	49.1	3.1
	16年4月~6月	2,449	0.0	4,722	6.8	52.3	4.2
月次	15年 6月	2,382	1.4	5,022	4.4	47.8	1.6
	7月	2,501	6.9	5,018	4.9	49.9	0.9
	8月	2,258	4.3	4,993	3.6	45.4	0.7
	9月	2,393	1.7	4,890	3.6	49.5	2.6
	10月	2,516	1.5	4,817	3.1	52.6	2.2
	11月	2,409	10.3	4,786	6.4	50.5	1.3
	12月	2,613	1.7	4,692	4.5	56.1	2.9
	16年 1月	2,203	0.8	4,804	3.9	45.2	1.9
	2月	2,260	0.1	4,816	4.9	46.9	2.7
	3月	2,634	4.6	4,779	4.7	55.3	4.8
	4月	2,542	1.2	4,710	7.4	54.3	4.1
	5月	2,303	3.8	4,753	6.7	48.2	1.2
6月	2,502	5.0	4,703	6.4	53.4	5.6	
7月	2,623	4.9	4,648	7.4	56.7	6.8	
資料出所		倉庫大手21社の合計トン数					

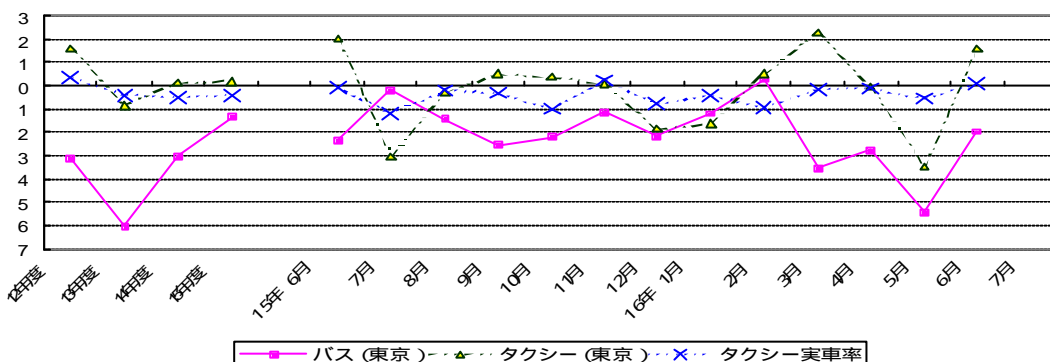
注(1)普通倉庫の入庫高・保管残高の暦年・年度・四半期の数値は月平均である。(2)回転率は、(入庫高+出庫高)÷(前月残高+当月残高)×100で算出した。

旅客輸送 (6月、一部については7月の速報値・確報値)

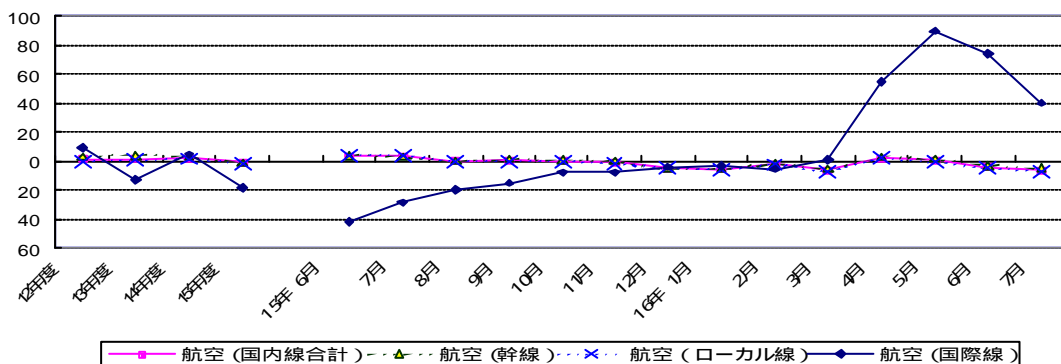
鉄道輸送関係データの推移 (前年同月比 (%))



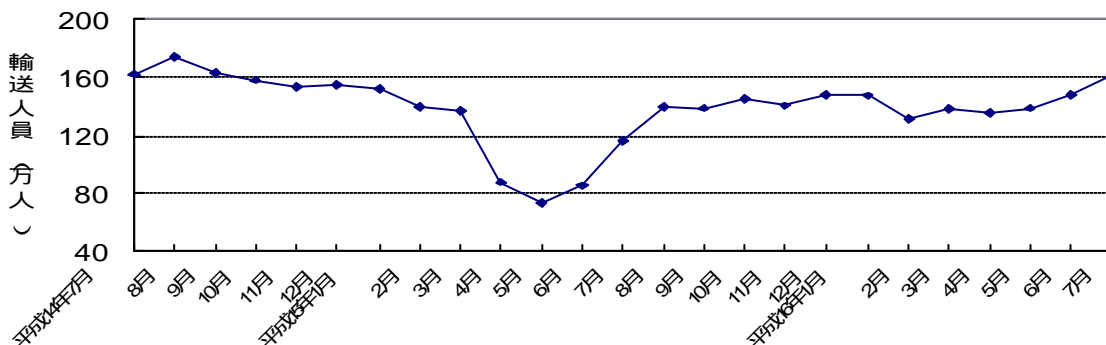
陸上輸送関係データの推移 (前年同月比 (%))



航空輸送関係データの推移 (前年同月比 (%))



航空 (国際線) 輸送人員の推移



JR(旅客)は、前年同月比0.2%増となった。このうち、定期旅客は同0.4%増、定期外旅客は同0.2%減であった。

		JR旅客会社(6社計)		JR旅客会社(定期)		JR旅客会社(定期外)		新幹線旅客	
		(千人)	前年同月比(%)	(千人)	前年同月比(%)	(千人)	前年同月比(%)	(千人)	前年同月比(%)
暦年	12年	8,694,085	0.1	5,431,681	0.4	3,262,404	0.4	280,596	1.4
	13年	8,645,077	0.6	5,375,495	1.0	3,269,582	0.2	283,043	0.9
	14年	8,605,708	0.5	5,332,156	0.8	3,273,552	0.1	278,534	1.6
	15年	8,597,957	0.1	5,312,419	0.4	3,285,538	0.4	277,134	0.8
年度	12年度	8,670,971	0.5	5,411,918	0.8	3,259,053	0.1	280,612	1.1
	13年度	8,650,246	0.2	5,371,244	0.8	3,279,002	0.6	282,541	0.7
	14年度	8,585,455	0.7	5,318,655	1.0	3,266,800	0.4	278,375	1.5
	15年度	r 8,641,879	0.7	r 5,333,339	0.3	r 3,308,540	1.3	r 282,538	0.9
四半期	15年7月～9月	2,174,854	0.9	1,337,936	0.4	836,918	1.7	72,543	0.9
	15年10月～12月	2,155,610	0.0	1,323,146	0.4	832,464	0.8	71,684	1.6
	16年1月～3月	r 2,091,613	2.1	r 1,265,185	1.7	r 826,428	2.9	r 70,270	1.6
	16年4月～6月	p 2,221,523	0.1	p 1,403,683	0.2	p 817,840	0.6	p 71,614	3.9
月次	15年 6月	725,086	0.3	466,687	0.6	258,399	0.4	19,298	2.6
	7月	743,178	1.4	455,425	0.0	287,753	3.8	27,802	1.7
	8月	715,650	1.0	428,872	0.5	286,778	1.8	25,454	0.9
	9月	716,026	0.2	453,639	0.6	262,387	0.6	19,287	0.0
	10月	744,559	0.1	465,860	0.9	278,699	1.8	28,303	2.5
	11月	720,234	0.3	448,891	0.7	271,343	0.5	23,451	0.8
	12月	690,817	0.3	408,395	0.4	282,422	0.1	19,930	1.6
	16年 1月	725,662	1.5	455,122	0.2	270,540	3.6	25,370	1.3
	2月	655,379	4.7	395,415	4.7	259,964	4.7	21,556	1.8
	3月	r 710,572	0.6	r 414,648	0.5	r 295,924	0.7	r 23,344	1.7
	4月	p 734,945	0.5	p 449,232	0.6	p 285,713	2.3	p 28,179	6.3
	5月	p 759,865	0.4	p 485,665	0.5	p 274,200	0.3	p 23,026	0.8
	6月	p 726,713	0.2	p 468,786	0.4	p 257,927	0.2	p 20,409	4.3
資料出所		鉄道輸送統計調査							
<small>(注) 1)JR旅客の原数値は、各旅客鉄道会社輸送実績の合計であるため、2社以上にまたがる旅客は重複計上されている。なお、重複計上の割合は、日本国有鉄道の60年度の実績によれば6社合計で2%程度(新幹線旅客は15%～20%程度)と推定される。(2)平成15年4月～16年3月までの新幹線旅客の前年同月比は、JR東海の輸送人員を除いた数値(四半期決算に変更したことによる計上方法の変更のため)、及び平成16年3月～17年3月までの前年同月比は、JR九州の輸送人員を除いた数値で比較し、算出している。</small>									

民鉄は、前年同月比0.3%減となった。このうち、定期旅客は同0.4%減、定期外旅客は同0.1%減であった。

なお、7月(速報:15社)は、同1.1%減となり、このうち、定期旅客は同0.2%減、定期外旅客は同2.5%減となっている。

		民鉄(合計)		民鉄(定期)		民鉄(定期外)			
		(千人)	前年同月比(%)	(千人)	前年同月比(%)	(千人)	前年同月比(%)		
暦年	12年	12,980,750	0.6	7,543,901	1.7	5,436,851	1.1		
	13年	13,056,526	0.6	7,470,267	1.0	5,586,255	2.7		
	14年	12,995,419	0.5	7,370,259	1.3	5,625,160	0.7		
	15年	13,065,066	0.5	7,330,243	0.5	5,734,823	1.9		
年度	12年度	12,975,780	0.4	7,522,489	1.4	5,453,292	0.9		
	13年度	13,069,842	0.7	7,454,281	0.9	5,615,558	3.0		
	14年度	12,975,614	0.7	7,348,751	1.4	5,626,863	0.2		
	15年度	r 13,120,513	1.1	r 7,334,853	0.2	r 5,785,660	2.8		
四半期	15年7月～9月	3,259,498	1.4	1,817,081	0.0	1,442,417	3.1		
	15年10月～12月	3,285,167	0.6	1,826,972	0.7	1,458,195	2.2		
	16年1月～3月	r 3,182,722	1.8	r 1,740,129	0.3	r 1,442,593	3.7		
	16年4月～6月	p 3,377,691	0.5	p 1,936,518	0.7	p 1,441,173	0.1		
月次	15年 6月	1,126,013	0.9	661,116	0.4	464,897	2.9		
	7月	1,108,575	1.1	615,200	0.7	493,375	3.5		
	8月	1,071,665	1.4	583,489	0.1	488,176	3.0		
	9月	1,079,258	1.6	618,392	0.7	460,866	2.8		
	10月	1,125,917	0.9	639,357	0.7	486,560	3.0		
	11月	1,106,096	0.1	633,026	1.1	473,070	1.7		
	12月	1,053,154	0.9	554,589	0.2	498,565	2.0		
	16年 1月	1,074,263	1.4	599,952	0.1	474,311	3.1		
	2月	1,031,530	2.6	578,573	0.7	452,957	5.2		
	3月	r 1,076,929	1.3	r 561,604	0.0	r 515,325	2.8		
	4月	p 1,113,593	0.1	p 616,424	1.1	p 497,169	1.6		
	5月	p 1,140,998	1.2	p 661,324	0.8	p 479,674	1.7		
	6月	p 1,123,100	0.3	p 658,770	0.4	p 464,330	0.1		
資料出所		鉄道輸送統計調査							
<small>(注) 民鉄とはJR以外の鉄軌道事業をいう。</small>									



バス(都営バス及び乗合11社)は、前年同月比20%減となった。  
 また、タクシー(東京)は、前年同月比1.6%増となった。実働率でみると同0.8ポイント増の85.5、実車率  
 でみると同0.1ポイント増の44.3となった。  
 なお、7月(速報33社)は、同2.0%増となっている。

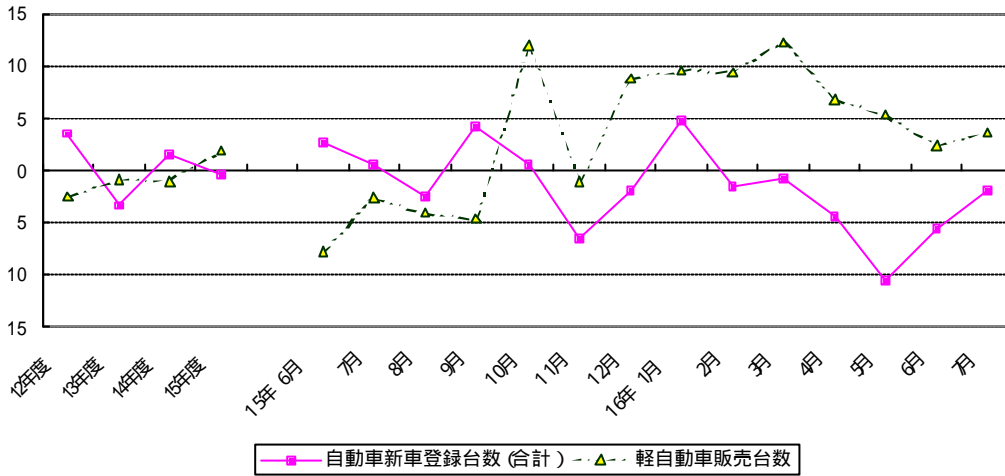
		バス(東京)		タクシー(東京)		実車率		
		(千人)	前年同月比(%)	(千人)	前年同月比(%)		前年同月増減	
暦年	12年	586,275	2.4	412,339	1.9	45.1	0.2	
	13年	553,272	5.6	412,953	0.1	45.0	0.1	
	14年	531,224	4.0	408,032	1.2	44.3	0.7	
	15年	522,944	1.6	410,645	0.6	44.0	0.3	
年度	12年度	579,345	3.1	413,105	1.6	45.2	0.4	
	13年度	544,519	6.0	409,652	0.8	44.8	0.4	
	14年度	528,065	3.0	410,292	0.2	44.3	0.5	
	15年度	520,977	1.3	411,082	0.2	43.9	0.4	
四半期	15年7月～9月	131,640	1.4	102,783	1.0	43.8	0.6	
	15年10月～12月	128,466	1.8	105,484	0.5	44.4	0.6	
	16年1月～3月	125,082	1.5	100,987	0.4	43.6	0.5	
	16年4月～6月	131,182	3.4	101,189	0.6	43.6	0.1	
月次	15年	6月	45,134	2.3	33,926	2.0	44.2	0.1
		7月	45,496	0.2	35,788	3.0	44.3	1.2
		8月	42,310	1.4	33,798	0.3	43.5	0.2
		9月	43,834	2.6	33,197	0.5	43.7	0.3
	16年	10月	44,006	2.2	34,561	0.4	43.4	1.0
		11月	42,459	1.1	33,398	0.1	44.1	0.2
		12月	42,001	2.1	37,525	1.8	45.6	0.8
		1月	41,834	1.2	32,981	1.6	42.9	0.4
		2月	39,576	0.3	31,218	0.5	42.9	0.9
		3月	43,672	3.5	36,788	2.3	45.0	0.2
		4月	43,542	2.8	34,123	0.0	43.7	0.1
		5月	43,390	5.4	32,597	3.5	42.6	0.5
	6月	44,250	2.0	34,469	1.6	44.3	0.1	
	7月							
	資料出所		東京均一制内輸送人員(都営バス及び乗合11社)		東京特別区・武蔵野・三鷹地区及び多摩地区の全社の輸送人員及び実車率(14年4月より福祉限定事業者を除く)			

航空は、国内線(速報、前年同月比は前年速報値との比較)が、前年同月比3.9%減となった。このうち幹線は同3.2%減、ローカル線は同4.5%減であった。7月(速報、前年同月比は前年速報値との比較)は、国内線が同6.1%減、このうち、幹線は同4.5%減、ローカル線は同7.3%減となっている。  
 一方、国際線は、同73.7%増となり、7月は、同40.3%増となっている。

		航空(国内線合計)		航空(幹線)		航空(ローカル線)		航空(国際線)		
		(千人)	前年同月比(%)	(千人)	前年同月比(%)	(千人)	前年同月比(%)	(人)	前年同月比(%)	
暦年	12年	92,928	2.6	36,484	4.6	56,444	1.3	19,792,710	9.5	
	13年	94,209	1.4	37,775	3.5	56,434	0.0	18,099,074	8.6	
	14年	95,655	1.5	38,771	2.6	56,884	0.8	18,301,768	1.1	
	15年	96,685	1.1	39,297	1.4	57,388	0.9	15,044,766	17.8	
年度	12年度	92,873	1.4	36,684	3.3	56,189	0.2	20,110,832	9.3	
	13年度	94,581	1.8	38,108	3.9	56,474	0.5	17,497,449	13.0	
	14年度	96,663	2.2	39,237	3.0	57,427	1.7	18,276,837	4.5	
	15年度	95,487	1.2	38,838	1.0	56,649	1.4	14,919,042	18.4	
四半期	15年7月～9月	26,761	1.3	10,729	1.6	16,032	1.2	3,946,218	20.9	
	15年10月～12月	23,857	1.8	9,592	1.5	14,264	2.0	4,345,223	6.5	
	16年1月～3月	22,568	5.0	9,568	4.6	13,000	5.4	4,167,627	2.9	
	16年4月～6月	21,832	0.4	8,969	0.5	12,862	1.1	4,223,536	71.7	
月次	15年	6月	7,640	3.9	3,114	3.6	4,525	4.1	851,773	42.1
		7月	8,492	3.9	3,398	3.4	5,094	4.1	1,158,705	28.5
		8月	9,447	0.1	3,719	0.3	5,728	0.3	1,397,836	19.6
		9月	8,823	0.5	3,612	1.3	5,211	0.0	1,389,677	14.7
	16年	10月	8,712	0.2	3,432	0.9	5,280	0.1	1,454,411	7.8
		11月	8,089	1.0	3,179	0.1	4,910	1.7	1,408,789	7.8
		12月	7,056	5.1	2,982	5.7	4,074	4.7	1,482,023	4.0
		1月	6,958	5.9	2,970	5.8	3,988	6.0	1,470,644	3.6
		2月	7,231	2.4	3,101	1.9	4,130	2.7	1,317,040	5.9
		3月	8,379	6.5	3,497	5.8	4,882	7.0	1,379,943	0.8
		4月	6,964	2.6	2,860	3.3	4,104	2.2	1,356,888	54.8
		5月	7,658	0.3	3,104	1.7	4,554	0.6	1,387,372	89.6
	6月	7,210	3.9	3,005	3.2	4,205	4.5	1,479,276	73.7	
	7月	7,838	6.1	3,235	4.5	4,603	7.3	1,625,542	40.3	
	資料出所		航空輸送統計速報 最新値は、邦社主要8社の速報値による。						日本航空、全日本空輸及び日本アジア航空の輸送人員	
	(注)航空(国際線)の平成16年3月以前は、日本エアシステムの数値が含まれている。									

自動車登録台数、高速道路走行台数（6月、一部については7月の速報値 確報値）

自動車登録 販売関係データの推移（前年同月比（%））



新車登録台数は、前年同月比5.5%減となった。このうち、旅客車は同4.8%減（普通車同5.0%増）、貨物車は同9.2%減であった。

なお、7月は、同1.9%減（旅客車同0.1%増、貨物車同13.1%減）となっている。

軽自動車新車販売台数（軽二輪車を除く）は、前年同月比2.4%増（軽乗用車同2.3%増、軽貨物車同2.4%増）となった。

なお、7月は、同3.7%増（軽乗用車同4.1%増、軽貨物車同2.7%増）となっている。16年8月（速報）は同2.6%増（軽乗用車同2.9%増、軽貨物車同1.6%増）となっている。

		自動車新車登録台数（合計）		（貨物車）		（旅客車）		軽自動車販売台数	
		（台）	前年同月比（%）	（台）	前年同月比（%）	（台）	前年同月比（%）	（台）	前年同月比（%）
暦年	12年	4,114,239	2.7	480,794	3.0	3,533,302	3.0	1,874,915	0.3
	13年	4,077,535	0.9	458,759	4.6	3,527,228	0.2	1,853,521	1.1
	14年	3,981,493	2.4	408,955	10.9	3,494,259	0.9	1,830,700	1.2
	15年	4,043,131	1.5	524,518	28.3	3,430,732	1.8	1,804,755	1.4
年度	12年度	4,138,500	3.5	482,040	5.1	3,558,673	3.6	1,861,016	2.5
	13年度	3,997,376	3.4	441,783	8.4	3,467,834	2.6	1,844,940	0.9
	14年度	4,058,968	1.5	421,598	4.6	3,558,211	2.6	1,824,748	1.1
	15年度	4,045,766	0.3	549,592	30.4	3,408,392	4.2	1,861,231	2.0
四半期	15年7月～9月	1,023,770	1.2	152,692	38.9	846,671	3.9	432,157	3.8
	15年10月～12月	923,056	2.7	129,073	36.8	771,160	7.6	435,930	6.2
	16年1月～3月	1,212,945	0.2	153,002	19.6	1,037,230	2.1	579,130	10.8
	16年4月～6月	825,392	6.8	107,535	6.3	702,012	6.8	433,405	4.7
月次	15年6月	343,973	2.7	45,769	41.2	290,965	2.0	154,707	7.9
	7月	370,958	0.5	46,954	31.1	316,564	3.1	155,366	2.6
	8月	246,937	2.6	37,648	42.5	202,898	8.4	109,157	4.1
	9月	405,875	4.2	68,090	42.7	327,209	1.9	167,634	4.7
	10月	314,572	0.5	45,396	41.4	262,066	4.7	147,546	12.0
	11月	311,546	6.6	44,346	31.7	258,887	11.3	147,951	1.1
	12月	296,938	1.9	39,331	37.7	250,207	6.5	140,433	8.8
	16年1月	273,251	4.9	36,764	34.1	230,683	1.2	131,999	9.6
	2月	363,045	1.5	44,221	18.7	312,509	3.9	173,460	9.4
	3月	576,649	0.8	72,017	13.8	494,038	2.5	273,671	12.3
	4月	238,747	4.3	32,274	3.1	201,654	4.5	139,878	6.8
	5月	261,591	10.6	33,709	5.7	223,229	11.2	135,178	5.3
	6月	325,054	5.5	41,552	9.2	277,129	4.8	158,349	2.4
	7月	363,874	1.9	40,802	13.1	316,985	0.1	161,090	3.7
資料出所		自動車登録統計情報		自動車登録統計情報＜特種（殊）車を除く＞		自動車登録統計情報＜乗用車とバスの合計値＞		軽自動車新車販売速報＜軽二輪車を除く＞	

自動車保有車両数は、前年同月比0.6%増となった。

なお、自動車保有車両数のうち登録自動車車両数の7月は、同0.6%減となっている。

高速道路(日本道路公団)の利用台数は、前年同月比1.6%増となった。

なお、7月は、同4.2%増となっている。

		自動車保有台数		高速道路(合計)		東名高速道路通行台数	
		(台)	前年同月比(%)	(万台)	前年同月比(%)	(千台)	前年同月比(%)
暦年	12年	75,864,710	1.3	146,578	2.3	154,008	1.8
	13年	76,664,286	1.1	147,389	0.6	153,635	0.2
	14年	77,304,313	0.8	146,478	0.6	151,425	1.4
	15年	77,580,658	0.4	147,020	0.4	150,542	0.6
年度	12年度	75,524,973	1.3	146,621	1.5	153,743	1.1
	13年度	76,270,813	1.0	147,371	0.5	153,330	0.3
	14年度	76,892,517	0.8	146,537	0.6	151,416	1.2
	15年度	77,390,245	0.6	147,925	0.9	150,829	0.4
四半期	15年7月～9月	77,581,387	0.7	38,936	0.1	39,310	1.0
	15年10月～12月	77,580,658	0.4	37,479	1.6	37,258	0.5
	16年1月～3月	77,390,245	0.6	35,743	2.6	37,369	0.8
	16年4月～6月	77,678,112	0.6	36,467	2.0	37,040	0.4
月次	15年 6月	77,185,122	0.7	11,631	0.8	12,102	0.1
	7月	77,327,864	0.7	12,630	0.2	13,083	1.7
	8月	77,386,069	0.7	13,952	0.3	13,649	1.7
	9月	77,581,387	0.7	12,354	0.8	12,577	0.6
	10月	77,618,066	0.6	12,778	1.7	12,014	0.5
	11月	77,700,539	0.6	12,364	0.9	12,485	1.8
	12月	77,580,658	0.4	12,337	2.1	12,760	0.9
	16年 1月	77,625,393	0.5	11,535	2.6	12,100	0.5
	2月	77,731,338	0.6	11,204	4.5	11,795	2.7
	3月	77,390,245	0.6	13,004	1.0	13,473	0.6
	4月	77,485,119	0.7	12,204	3.7	12,459	2.0
	5月	77,547,912	0.6	12,448	0.7	12,366	1.7
	6月	77,678,112	0.6	11,815	1.6	12,216	0.9
7月			13,156	4.2	13,458	2.9	
資料出所		登録自動車・小型二輪自動車及び軽自動車の合計月末台数		日本道路公団			

(注)自動車保有台数の暦年、年度、四半期の値は各期の期末月の台数である。

フェリー造船(6月、一部については7月の確報値)

自動車航送定期航路(長距離)の自動車航送台数は、前年同月比3.1%増となった。なお、7月は、同13.7%減となっている。

新造船受注量は、前年同月比29.2%減となった。なお、7月は、同23.7%減となっている。

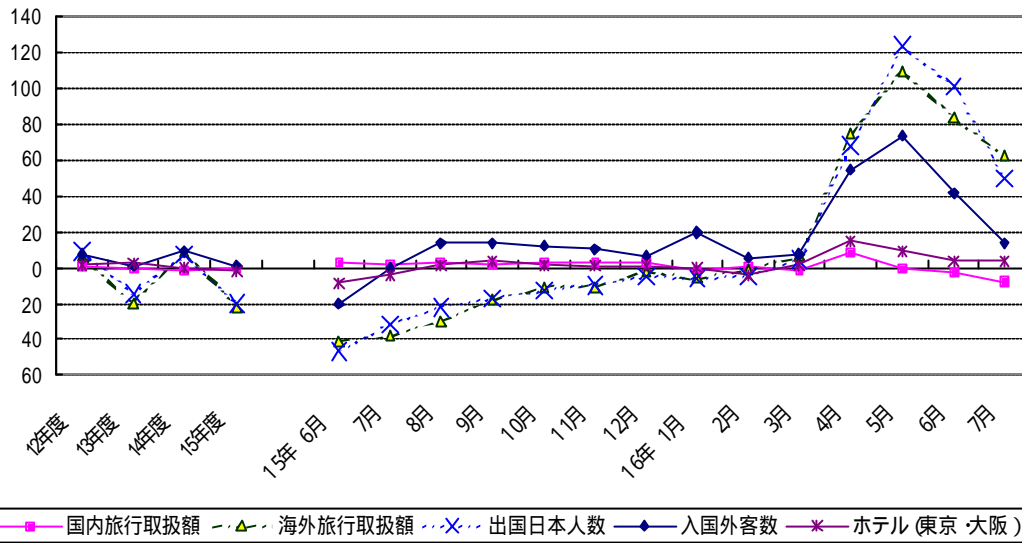
新造船竣工量は、前年同月比14.0%減となった。

		自動車航送定期航路旅客数		自動車航送定期航路自動車航送台数		新造船受注量		新造船竣工量	
		(人)	前年同月比(%)	(台)	前年同月比(%)	(G/T)	前年同月比(%)	(G/T)	前年同月比(%)
暦年	12年	7,268,508	0.3	3,435,621	0.2	11,591,913	19.5	10,702,608	9.6
	13年	7,418,596	2.1	3,493,123	1.7	13,896,840	19.9	10,383,761	3.0
	14年	-	-	-	-	10,621,002	23.6	10,233,683	1.4
	15年	3,484,829	2.8	1,850,497	1.5	15,980,293	50.5	-	-
年度	12年度	7,279,660	0.4	3,476,330	2.1	12,819,488	29.7	10,437,285	6.1
	13年度	7,456,917	2.4	3,467,596	0.3	12,325,744	3.9	10,458,312	0.2
	14年度	3,583,963	0.5	1,831,967	0.2	11,171,618	9.4	10,093,638	3.5
	15年度	3,481,338	2.9	1,868,737	2.0	17,579,547	57.4	11,825,893	5.8
四半期	15年7月～9月	1,172,181	3.0	508,083	1.2	4,221,017	44.7	3,230,459	25.1
	15年10月～12月	785,604	1.9	476,611	2.3	5,042,110	194.6	2,123,221	18.8
	16年1月～3月	735,089	0.5	437,297	4.4	4,439,389	56.3	3,663,448	0.2
	16年4月～6月	798,148	1.2	456,311	2.1	2,758,937	28.8	3,371,901	20.0
月次	15年 6月	227,990	3.5	143,802	1.6	1,056,000	17.0	1,408,623	38.1
	7月	344,719	7.7	162,805	4.3	1,443,267	1.7	1,045,762	24.1
	8月	561,703	5.9	178,595	1.9	850,775	10.1	529,596	30.0
	9月	265,759	9.0	166,683	1.8	1,926,975	165.7	1,655,101	68.5
	10月	274,753	3.8	168,286	3.0	1,175,570	114.2	870,320	28.5
	11月	264,475	0.1	151,113	0.3	2,388,890	265.1	769,750	16.8
	12月	246,376	1.7	157,212	3.4	1,477,650	190.7	483,151	2.4
	16年 1月	235,713	4.4	133,239	2.2	1,074,728	22.0	1,494,691	4.8
	2月	184,599	0.4	134,039	5.4	1,973,749	93.6	1,120,903	22.2
	3月	314,777	2.1	170,019	5.3	1,390,912	214.4	1,047,854	10.4
	4月	299,110	4.9	159,592	2.6	671,478	45.3	1,093,954	38.1
	5月	297,735	8.2	148,474	0.8	1,339,830	15.9	1,066,889	75.4
	6月	201,303	11.7	148,245	3.1	747,629	29.2	1,211,058	14.0
7月	240,234	30.3	140,438	13.7	1,100,902	23.7	-	-	
資料出所		長距離フェリー-21航路の全旅客数		長距離フェリー-21航路のトラック換算航送台数		臨時船舶建造調整法による2,500G/T以上の建造許可集計		造船統計速報(53工場)	

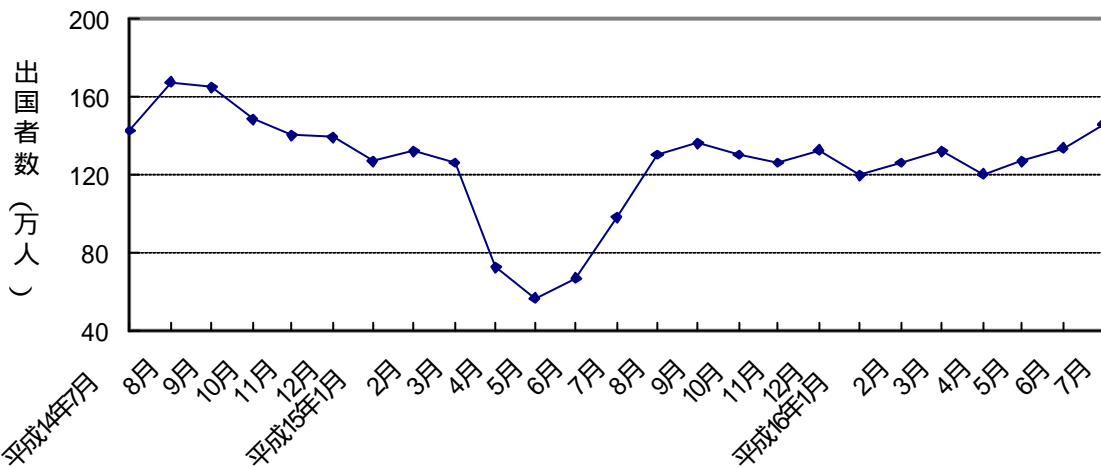
(注)(1)自動車航送定期航路は、平成14年3月までは長距離、中距離及び短距離の36航路の旅客数及び航送台数の数値である。(注)(2)新造船竣工量は平成14年10月より41工場、平成15年4月より53工場となった。なお、平成15年4月～16年3月の前年同月比は53社同士の比較である。

(4)観光産業 6月、一部については7月の速報値 確報値)

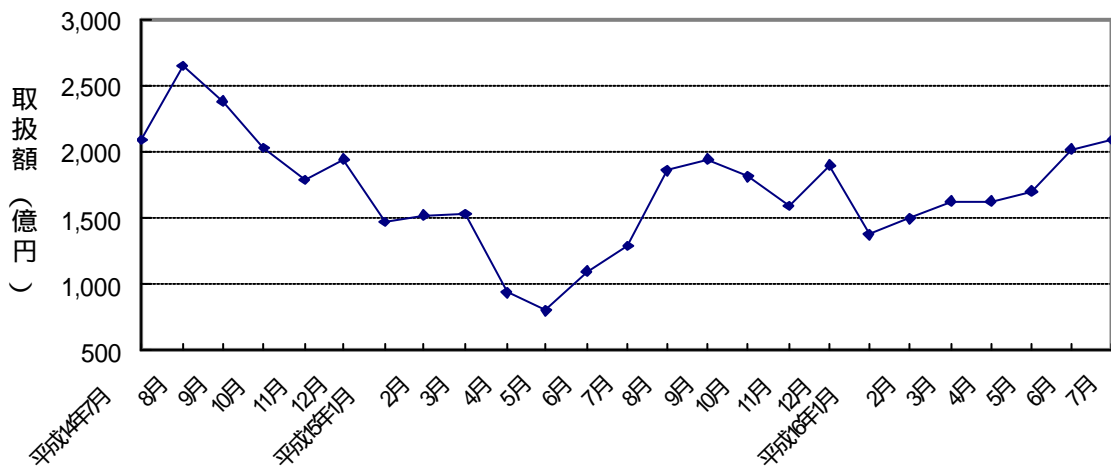
観光産業関係データの推移 (前年同月比 (%))



出国日本人数の推移



海外旅行取扱額の推移



出入国の動向(速報)をみると、出国日本人数(推計値)は前年同月比100.8%増となり、7月は、同49.6%増となっている。また、入国外客数(推計値)は同41.9%増となり、7月は同13.8%増となっている。ホテル(東京及び大阪13ホテル)の稼働率は、前年同月比3.9ポイント増の73.5となった。なお7月は、同3.6ポイント増の78.5となっている。

	出国日本人数			入国外客数			外人旅行取扱額		ホテル(東京・大阪)		
	(人)	前年同月比(%)		(人)	前年同月比(%)		(千円)	前年同月比(%)	稼働率	前年同月増減	
暦年	12年	17,818,590	8.9	4,757,146	7.2	27,980,726	5.3	75.8	2.8		
	13年	16,215,657	9.0	4,771,555	0.3	29,671,144	6.0	77.6	1.8		
	14年	16,522,804	1.9	5,238,963	9.8	36,438,797	22.8	77.9	0.3		
	15年	13,296,330	19.5	5,211,725	0.5	30,788,390	15.5	75.0	2.9		
年度	12年度	18,077,474	8.9	4,828,242	7.1	28,240,071	4.3	75.6	1.2		
	13年度	15,493,802	14.3	4,865,231	0.8	29,952,146	6.1	78.0	2.4		
	14年度	16,607,145	7.2	5,314,590	9.2	37,204,744	24.2	77.4	0.6		
	15年度	13,217,089	20.4	5,354,026	0.7	30,969,305	16.8	74.8	2.6		
四半期	15年7月～9月	3,627,137	23.4	1,523,646	8.7	7,183,722	27.6	77.2	0.6		
	15年10月～12月	3,882,238	9.1	1,390,702	9.5	11,776,883	28.1	81.3	1.0		
	16年1月～3月	3,758,496	2.1	1,444,631	10.9	5,514,736	3.4	73.0	0.8		
	16年4月～6月	3,807,410	95.3	1,547,492	55.5	10,884,694	67.6	77.1	9.4		
月次	15年 6月	662,259	46.8	352,431	20.1	2,396,636	65.3	69.6	8.8		
	7月	973,241	31.5	515,692	0.1	2,214,503	51.8	74.9	3.7		
	8月	1,295,385	22.4	550,380	13.5	2,141,183	31.0	77.8	1.8		
	9月	1,358,511	17.3	457,574	14.0	2,828,036	26.9	78.8	3.5		
	10月	1,295,142	12.7	527,859	11.9	5,588,761	39.4	84.9	2.0		
	11月	1,259,963	9.8	444,435	9.9	3,711,615	11.2	86.8	0.6		
	12月	1,327,133	4.7	418,408	6.3	2,476,507	34.2	72.2	0.3		
	16年 1月	1,189,547	5.7	538,334	19.4	1,368,639	27.7	65.3	0.1		
	2月	1,256,253	4.7	417,519	5.7	1,601,267	10.6	72.4	3.7		
	3月	1,312,696	4.4	488,778	7.0	2,544,830	27.7	81.3	1.2		
	4月	1,208,082	68.0	546,662	54.4	3,509,132	55.9	79.7	15.2		
	5月	1,269,328	123.5	500,830	73.6	4,010,546	117.2	78.2	9.2		
	6月	1,330,000	100.8	500,000	41.9	3,365,016	40.4	73.5	3.9		
7月	1,456,000	49.6	587,000	13.8	3,094,090	39.7	78.5	3.6			
資料出所		国際観光振興機構資料			国際観光振興機構資料			主要旅行業者50社の旅行取扱状況速報		東京特別区内9ホテル及び大阪市内4ホテル客室稼働率	

(注) (1) 出国日本人数及び入国外客数は国際観光振興機構の推計による。なお、入国外客数は法務省資料を基に、及び通過観光客を加え推計したものの、(2) 客室稼働率は、(利用客室数÷延利用可能客室数)×100で算出した。なお平成12年3月より、大阪市内ホテル1減のため4で算出した。

入国外客の動向を方面別で見ると、16年5月(暫定値)のアジア方面が前年同月比95.9%増、ヨーロッパ方面が同31.4%増、北アメリカ方面が同56.1%増となった。

	アジア				ヨーロッパ		北アメリカ		その他		
	(人)	前年同月比(%)	うち韓国(人)	前年同月比(%)	(人)	前年同月比(%)	(人)	前年同月比(%)	(人)	前年同月比(%)	
暦年	14年	3,417,774	-	1,271,835	-	671,495	-	893,971	-	255,723	-
	15年	3,511,513	2.7	1,459,333	14.7	648,495	3.4	798,358	10.7	253,359	0.9
年度	14年度	3,492,995	-	1,327,623	-	678,982	-	883,781	-	258,832	-
	15年度	3,631,886	4.0	1,510,255	13.8	657,099	3.2	811,266	8.2	253,775	2.0
四半期	15年7月～9月	1,071,677	13.1	454,277	24.2	168,473	3.8	209,947	6.1	73,549	6.8
	15年10月～12月	934,573	12.9	347,031	14.4	178,097	7.3	214,420	0.3	63,612	4.1
	16年1月～3月	1,010,714	13.5	420,019	13.8	166,330	5.5	207,715	6.6	59,872	0.7
	16年4月～6月										
月次	15年 6月	217,210	13.4	109,379	22.5	45,227	36.8	69,356	25.3	20,638	20.2
	7月	358,539	2.9	161,273	24.8	57,403	0.3	74,846	13.3	24,904	4.9
	8月	403,434	18.7	184,536	25.8	55,489	6.2	69,798	3.4	21,659	6.8
	9月	309,704	19.5	108,468	20.9	55,581	6.0	65,303	0.5	26,986	8.6
	10月	354,353	17.8	127,367	19.8	71,164	6.7	80,223	2.4	22,119	0.1
	11月	297,603	12.2	112,975	12.3	60,135	9.7	68,569	2.2	18,128	3.8
	12月	282,617	7.9	106,689	10.6	46,798	5.3	65,628	0.2	23,365	8.5
	16年 1月	394,891	24.4	164,785	11.9	52,315	9.5	67,397	6.1	23,731	6.8
	2月	292,298	3.9	142,718	26.3	52,016	16.3	57,529	8.9	15,676	2.3
	3月	323,525	10.9	112,516	3.3	61,999	4.9	82,789	5.5	20,465	3.4
	4月	372,779	63.1	120,427	37.7	67,972	29.4	80,571	46.0	25,340	42.2
	5月	331,371	95.9	115,659	25.6	61,053	31.4	85,307	56.1	23,099	26.3
	6月										
7月											
資料出所		国際観光振興機構資料									

(注) その他は、アジア・ヨーロッパ・北アメリカ地域以外(アフリカ・南アメリカ・オセアニア等)の合計値である。

旅行取扱額(主要50社)(速報)は、国内旅行取扱額が前年同月比3.5%減となり、7月は同7.8%減となっている。  
 海外旅行取扱額は同83.6%増となり、7月は同62.4%増となっている。

		旅行業主要50社取扱額				
		国内旅行取扱額		海外旅行取扱額		
		(千円)	前年同月比(%)	(千円)	前年同月比(%)	
暦年	12年	3,379,608,228	0.4	2,553,744,134	4.4	
	13年	3,387,408,938	0.2	2,230,608,436	12.7	
	14年	3,329,204,186	1.7	2,242,063,293	0.5	
	15年	r 3,314,124,232	0.5	r 1,774,959,393	20.8	
年度	12年度	3,388,502,310	0.2	2,593,289,933	6.2	
	13年度	3,367,499,650	0.6	2,078,717,442	19.8	
	14年度	3,311,193,284	1.7	2,268,757,267	9.1	
	15年度	r 3,309,116,274	0.1	r 1,773,657,063	21.8	
四半期	15年7月～9月	r 963,192,358	1.9	r 508,804,164	28.5	
	15年10月～12月	883,734,363	2.6	530,644,347	7.9	
	16年1月～3月	715,182,513	0.7	449,766,483	0.3	
	16年4月～6月	756,140,155	1.2	534,880,303	88.0	
月次	15年 6月	263,052,843	2.1	109,594,674	40.8	
	7月	r 333,788,806	1.4	r 128,604,703	38.4	
	8月	344,278,558	2.8	185,361,921	30.1	
	9月	285,124,994	1.2	194,837,540	18.1	
	10月	330,739,252	2.8	181,443,606	10.7	
	11月	293,326,340	2.3	159,158,062	10.9	
	12月	259,668,771	2.6	190,042,679	2.2	
	16年 1月	203,192,779	1.9	137,428,607	6.4	
	2月	233,530,095	1.0	149,571,204	1.3	
	3月	278,459,639	1.2	162,766,672	6.5	
	4月	244,876,403	8.1	163,291,253	74.5	
	5月	257,365,978	0.0	170,366,062	109.7	
	6月	253,897,774	3.5	201,222,988	83.6	
	7月	307,733,930	7.8	208,917,400	62.4	
	資料出所		主要旅行業者50社の旅行取扱状況速報			

		ブランド(企画商品)							
		国内旅行				海外旅行			
		取扱人数		取扱額		取扱人数		取扱額	
		(人)	前年同月比(%)	(千円)	前年同月比(%)	(人)	前年同月比(%)	(千円)	前年同月比(%)
暦年	12年	28,666,859	4.2	737,790,682	6.0	5,005,953	5.7	823,984,418	1.2
	13年	30,007,026	4.7	781,084,693	5.9	4,451,891	11.1	715,811,627	13.1
	14年	32,263,385	7.5	816,169,903	4.5	4,120,711	7.4	670,086,617	6.4
	15年	r 32,789,339	1.6	r 856,412,301	4.9	r 3,079,700	25.3	r 502,314,954	25.0
年度	12年度	28,585,406	0.7	752,934,394	5.8	5,096,597	7.6	837,783,631	3.9
	13年度	31,201,723	9.2	782,324,963	3.9	4,104,608	19.5	656,880,065	21.6
	14年度	31,839,191	2.0	821,663,557	5.0	4,087,732	0.4	675,630,160	2.9
	15年度	r 32,977,185	3.6	r 854,229,012	4.0	r 3,025,902	26.0	r 496,361,143	26.5
四半期	15年7月～9月	r 10,125,405	2.5	r 293,782,400	7.3	r 789,603	37.4	r 143,026,974	37.5
	15年10月～12月	8,180,543	5.7	204,586,925	5.8	915,194	9.4	152,104,914	9.1
	16年1月～3月	8,106,253	2.4	188,626,712	1.1	834,990	6.1	121,841,955	4.7
	16年4月～6月	6,827,025	4.0	178,075,192	6.5	921,272	89.5	149,191,250	87.9
月次	15年 6月	2,069,193	7.4	57,889,727	10.3	175,602	39.3	28,185,842	41.3
	7月	r 3,052,642	1.1	r 106,659,427	11.9	r 193,236	44.2	r 32,799,296	44.4
	8月	4,444,442	4.3	118,490,229	5.2	285,858	40.3	58,856,162	38.5
	9月	2,628,321	4.0	68,632,744	4.5	310,509	28.8	51,371,516	30.5
	10月	2,626,088	6.0	70,592,682	4.1	286,320	16.4	48,361,501	16.4
	11月	2,902,912	9.0	66,689,567	10.7	283,311	7.4	42,524,068	8.5
	12月	2,651,543	1.9	67,304,676	3.0	345,563	4.4	61,219,345	2.8
	16年 1月	2,238,610	6.7	47,557,623	4.0	282,832	6.0	44,185,825	6.2
	2月	2,507,481	3.8	60,866,018	0.1	268,972	8.1	36,904,845	7.1
	3月	3,360,162	1.3	80,203,071	0.3	283,186	4.1	40,751,285	0.5
	4月	2,317,261	3.8	59,066,631	10.6	301,045	65.4	49,288,840	61.5
	5月	2,466,904	9.0	61,356,853	9.7	317,017	146.7	51,764,011	150.2
	6月	2,042,860	1.3	57,651,708	0.4	303,210	72.7	48,138,399	70.8
7月	3,081,348	0.9	94,674,939	11.2	369,607	91.3	61,895,495	88.7	
資料出所		主要旅行業者50社の旅行取扱状況速報							
(注) ブランド(企画商品)とは、主催旅行(パッケージ・ツアー)商品のうち、各旅行業者の持つブランド名がつけられたものをいう。									