

2. 国土交通産業の概況

(1) 建設産業

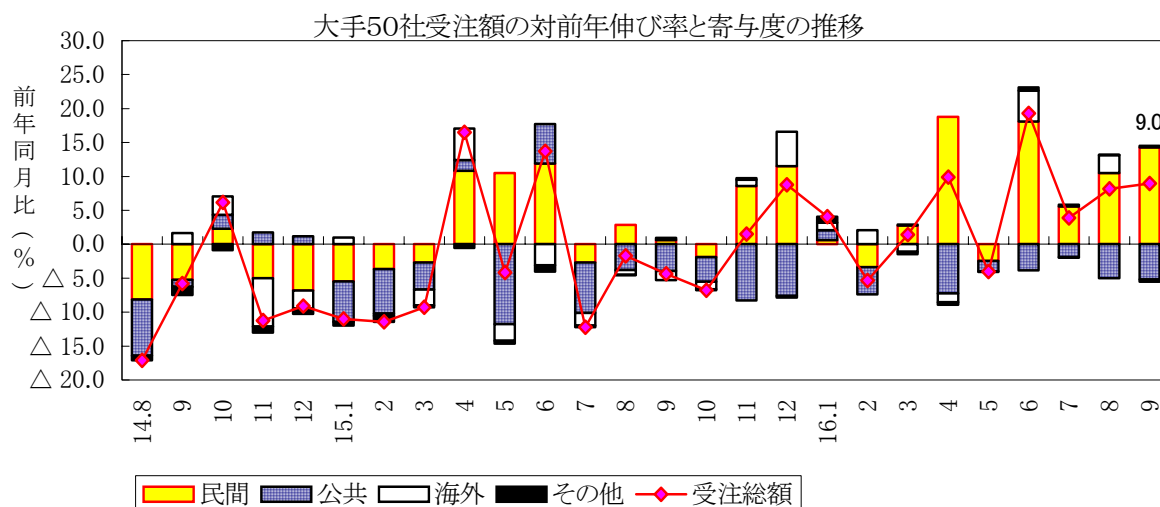
① 建設業

9月の大手50社の受注を建設工事受注動態統計調査でみると、受注総額は1兆7,059億円で前年同月比9.0%増加（4ヶ月連続）した。

国内民間工事は、同20.3%増加（4ヶ月連続）した。工種別にみると、工場・発電所、事務所・庁舎、倉庫・流通施設等が増加し、港湾・空港、上下水道、電線路等が減少した。

国内公共工事は、国の機関は同20.7%減少（2ヶ月連続）、地方の機関は同26.3%減少（14ヶ月連続）し、全体では同23.2%減少（6ヶ月連続）した。

設備工事業（電気、管、計装工事業各主要20社）の受注を設備工事業に係る受注高調査でみると、8月速報値の受注総額は2,119億円で、前年同月比2.2%増加（3ヶ月連続）した。



建設工事受注額（対前年比、%）

区分	年度年月	大手50社				設備工事業受注高
		総計	民間工事	うち住宅	公共工事	
年	13年度	△ 8.2	△ 7.5	△ 1.4	△ 10.0	△ 3.3
	14	△ 8.8	△ 7.9	△ 5.3	△ 9.6	△ 8.9
	15	0.1	5.8	△ 0.6	△ 12.0	0.2
月	15年9月	△ 4.4	1.0	14.4	△ 15.7	△ 25.3
	10	△ 6.8	△ 3.1	△ 14.0	△ 12.3	△ 20.1
	11	1.5	13.6	△ 6.8	△ 29.4	23.4
	12	8.8	18.9	2.9	△ 23.4	279.8
	16年1月	4.1	1.0	11.6	5.5	28.1
	2	△ 5.3	△ 5.2	△ 33.0	△ 14.1	80.0
	3	1.4	4.3	12.8	0.4	△ 22.2
	4	9.9	27.4	△ 6.5	△ 40.3	△ 16.9
	5	△ 4.0	△ 3.3	27.1	△ 9.4	0.6
次	6	19.3	27.0	38.6	△ 15.8	114.0
	7	3.9	8.4	3.1	△ 7.8	△ 1.7 P
	8	8.2	16.2	10.8	△ 18.3	71.7 P
	9	9.0	20.3	0.8	△ 23.2	△ 8.6
累計	4月～9月	8.1	16.5	10.7	△ 18.6	18.5

資料：国土交通省「建設工事受注動態統計調査（乙調査）」

注1）設備工事業は電気・管・計装工事業各主要20社の受注額の合計。

注2）設備工事業受注高の「P」は速報値。

② 建設関連業等

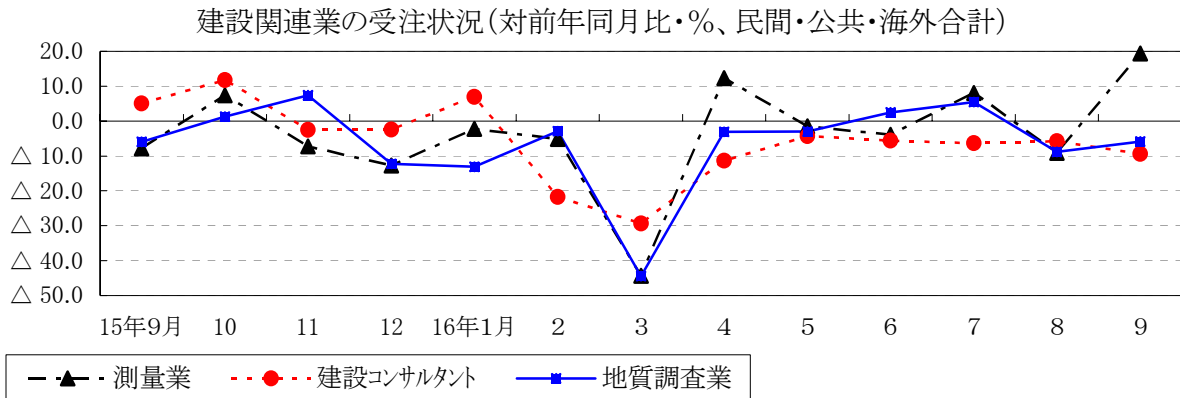
9月

1) 建設関連業の契約金額

- ・測量業 (50 社) : 95 億円。前年同月比 19.4%増加 (先月の減少から再び増加)。
- ・建設コンサルタント (50 社) : 350 億円。同 9.4%減少 (8ヶ月連続)。
- ・地質調査業 (50 社) : 80 億円。同 5.8%減少 (2ヶ月連続)。

2) 建築設計業務 (90 社) の概算延床面積は、2,154 千㎡で同 9.5%増加 (2ヶ月連続)。

3) 建設機械器具リース業 (50 社) の賃貸売上高は、160 億円で同 10.2%増加 (8ヶ月ぶり)。



(実数:百万円, 建築設計業務は千㎡)

区分	年度年月	測量業		建設コンサルタント		地質調査業		建築設計業務	建設機械器具リース業
		内 公共		内 公共		内 公共			
年	13年度	93,587	74,984	445,133	345,401	105,955	74,976	22,302	199,993
	14	91,112	74,880	411,588	326,389	99,803	67,340	19,463	196,949
度	15	79,358	64,641	397,152	315,151	88,320	57,832	19,875	196,040
四半期	15年IV期	19,032	15,552	97,131	78,482	22,561	14,139	4,890	53,937
	16年I期	13,622	9,974	79,607	59,934	16,298	9,268	4,673	55,188
	II	23,286	19,456	100,251	81,034	24,845	16,329	6,100	38,829
	III	25,406	20,942	104,128	81,985	23,648	15,376	5,686	44,817
月次	16年6月	8,605	7,524	36,150	29,193	9,262	6,051	2,465	13,445
	7	9,746	8,319	35,826	29,803	8,750	5,642	1,350	14,527
	8	6,181	5,055	33,306	24,758	6,946	4,604	2,183	14,336
	9	9,479	7,568	34,993	27,424	7,952	5,130	2,154	15,954

(対前年比, %)

年	13年度	△ 14.6	△ 15.8	△ 4.7	△ 7.6	△ 14.9	△ 13.7	△ 17.0	△ 5.6
	14	△ 2.6	△ 0.1	△ 7.5	△ 5.5	△ 5.8	△ 10.2	△ 12.7	△ 1.5
度	15	△ 12.9	△ 13.7	△ 3.5	△ 3.4	△ 11.5	△ 14.1	2.1	△ 0.5
四半期	15年IV期	△ 4.6	△ 5.8	2.3	△ 1.9	△ 1.4	0.8	24.3	△ 0.4
	16年I期	△ 21.6	△ 24.8	△ 18.1	△ 17.4	△ 25.8	△ 36.5	△ 1.8	0.2
	II	1.5	0.4	△ 7.3	△ 6.9	△ 1.0	△ 7.0	18.0	△ 7.3
	III	6.9	6.1	△ 7.2	△ 8.6	△ 2.9	△ 8.9	10.6	△ 0.5
月次	15年9月	△ 7.8	△ 12.2	5.1	1.0	△ 6.0	△ 7.0	39.9	2.4
	10	7.4	4.3	11.7	2.4	1.3	△ 3.1	13.2	0.2
	11	△ 7.2	△ 10.4	△ 2.5	△ 5.6	7.4	11.6	47.1	△ 2.5
	12	△ 12.8	△ 10.6	△ 2.4	△ 2.8	△ 12.3	△ 4.0	16.6	1.3
	16年1月	△ 2.3	△ 8.4	6.9	△ 0.4	△ 13.1	△ 16.5	32.1	1.3
	2	△ 5.1	3.0	△ 21.7	△ 27.3	△ 2.9	△ 24.0	△ 8.3	△ 0.0
	3	△ 44.4	△ 53.0	△ 29.3	△ 21.6	△ 44.5	△ 52.2	△ 18.0	△ 0.6
	4	12.3	12.0	△ 11.3	△ 4.5	△ 3.1	△ 3.4	58.6	△ 7.6
	5	△ 1.5	△ 5.0	△ 4.3	△ 10.7	△ 3.0	△ 5.3	6.5	△ 9.1
次	6	△ 3.9	△ 3.2	△ 5.6	△ 6.3	2.5	△ 11.0	7.4	△ 5.1
	7	8.0	7.6	△ 6.4	△ 6.7	5.5	△ 6.0	△ 17.5	△ 3.3
	8	△ 9.1	△ 8.3	△ 5.8	△ 11.1	△ 8.8	△ 13.3	41.8	△ 7.8
	9	19.4	16.7	△ 9.4	△ 8.2	△ 5.8	△ 7.6	9.5	10.2
累計	4月~9月	4.3	3.3	△ 7.3	△ 7.8	△ 2.0	△ 7.9	14.3	△ 3.8

資料出所: 国土交通省「建設関連業等の動態調査」

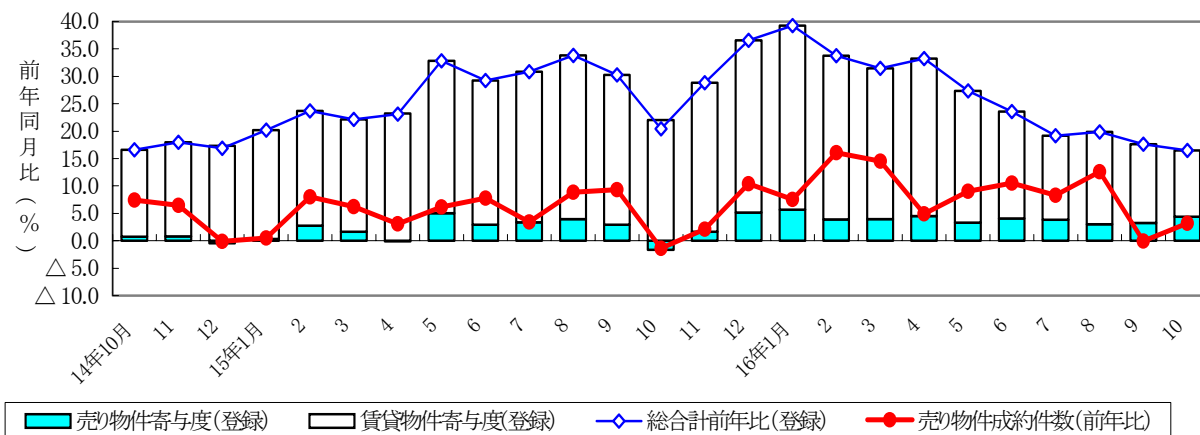
(2) 不動産業

10月の指定流通機構の活用状況をみると、新規登録件数は合計 209,361 件で、前年同月比で 16.5%増加 (46ヶ月連続) した。

新規登録件数を物件別にみると、売り物件は 67,335 件で前年同月比 13.5%増加 (12ヶ月連続) し、賃貸物件は 142,026 件で同 18.0%増加 (46ヶ月連続) した。売り物件のうちマンションは12ヶ月連続で増加、一戸建ては12ヶ月連続で増加、土地は12ヶ月連続で増加した。また、賃貸物件は、居住用及び事業用とも46ヶ月連続で増加した。

売り物件の成約報告件数は 8,792 件で、前年同月比 3.2%増加 (2ヶ月ぶり) した。

新規登録件数(物件別寄与度)及び成約件数(売り物件)の伸率の推移



指定流通機構における物件登録件数の推移 (件、前年比・%)

	総合計	新規登録件数									成約件数 売り物件 総合計
		小計	売り物件				賃貸物件				
			マンション	一戸建て	土地	その他	小計	賃貸居住用	賃貸事業用		
13年度	1,354,671	9.5	2.2	△ 1.1	4.6	3.0	△ 0.4	16.6	16.0	19.6	△ 0.5
14	1,571,805	16.0	2.4	4.3	△ 1.3	3.7	8.9	27.7	29.7	17.7	6.3
15	2,055,330	30.8	7.4	7.7	6.8	7.9	6.6	46.7	51.9	18.5	7.4
15年10月	179,690	20.4	△ 4.0	△ 2.2	△ 3.3	△ 6.1	△ 3.2	37.6	42.0	14.4	△ 1.4
11	179,326	28.8	4.2	2.0	4.5	6.8	△ 1.5	45.0	51.3	11.1	2.2
12	147,899	36.6	12.9	15.1	11.6	12.3	13.3	52.3	56.9	24.9	10.4
16年1月	201,379	39.2	15.8	9.4	13.2	25.0	12.4	52.5	57.3	22.6	7.6
2	195,835	33.8	10.1	6.4	11.4	11.1	16.7	48.6	54.7	14.0	16.1
3	202,614	31.5	10.5	4.5	12.1	14.2	10.0	44.0	47.4	21.9	14.6
4	200,758	33.3	12.2	5.6	9.9	19.0	20.3	45.7	49.3	24.2	4.9
5	196,105	27.4	9.1	2.8	9.8	14.2	7.1	37.8	40.1	24.1	9.1
6	197,800	23.6	11.5	5.6	10.7	15.8	20.5	30.2	31.5	22.1	10.5
7	195,200	19.2	11.2	5.4	13.0	13.0	17.2	23.4	23.9	20.3	8.3
8	180,822	19.9	9.1	8.0	9.5	8.9	13.7	25.3	25.8	22.0	12.6
9	199,174	17.6	9.5	1.2	10.5	15.4	9.6	21.9	21.8	22.4	△ 0.0
10	209,361	16.5	13.5	7.0	12.1	20.3	12.8	18.0	18.9	12.0	3.2

資料出所：(財)不動産流通近代化センター「指定流通機構の活用状況」

(3) 交通産業

① 概況（貨物輸送と旅客輸送の動向）

(i) 貨物輸送

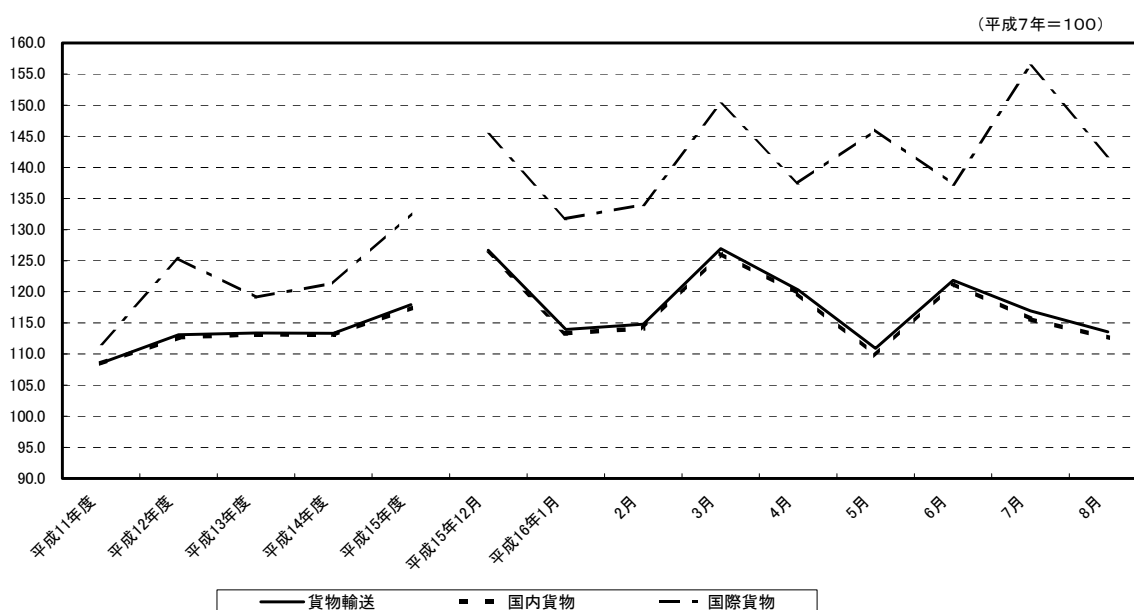
【輸送指数の動向】

平成16年8月の貨物輸送業指数（輸送活動が新たにつくりだした価値（企業向けサービス価格指数で調整）を指数化したもの）は、国内貨物及び国際貨物ともに低下したものの、前年同月比0.1%増の113.6と3ヶ月連続で増を維持した。

このうち、国内貨物は同0.5%減の112.6で、自動車が増であったが、その他の輸送機関が減であった。貨物輸送業指数の前年同月比に対する輸送機関別寄与度は、自動車が0.0、内航海運-0.5%、鉄道-0.0%、航空-0.0%となっている。

邦社による国際貨物は前年同月比15.5%増の141.8で、外航海運及び航空ともに増であった。貨物輸送業指数の前年同月比に対する輸送機関別寄与度は、外航海運0.5%、航空0.1%となっている。

貨物輸送業指数の動向

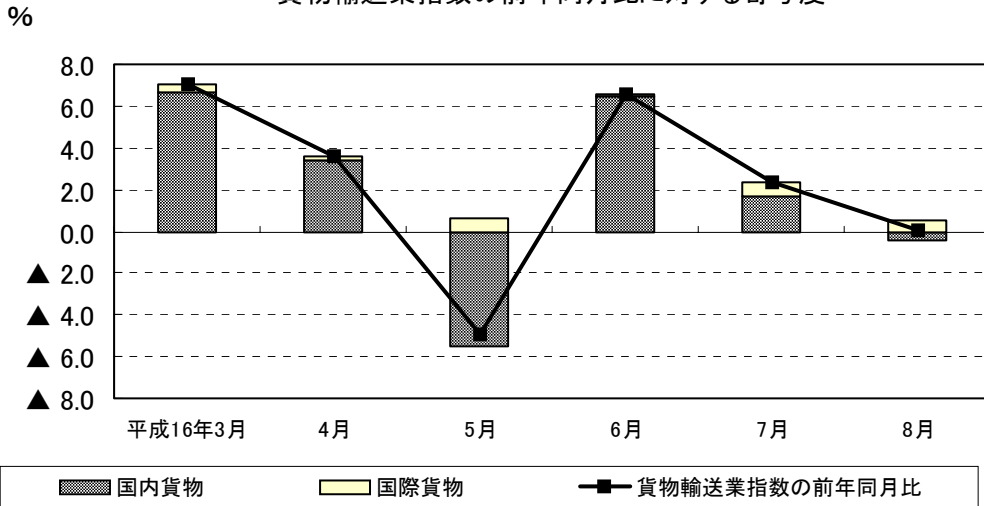


	貨物輸送		国内貨物				国際貨物					
	値	増減率	自動車	内航海運	鉄道	航空	外航海運	航空				
平成11年度	108.6	(+3.1)	108.5	(+3.6)	109.6	89.0	94.9	103.4	111.7	(-9.2)	102.4	141.4
平成12年度	113.1	(+4.2)	112.7	(+3.9)	114.0	91.3	93.4	107.3	125.3	(+12.2)	119.2	145.0
平成13年度	113.4	(+0.3)	113.2	(+0.4)	114.7	89.4	93.7	101.2	119.1	(-5.0)	114.5	133.9
平成14年度	113.3	(-0.1)	113.1	(-0.1)	114.8	84.8	92.2	100.4	121.4	(+1.9)	113.8	145.9
平成15年度	P 117.9	(+4.1)	P 117.4	(+3.9)	119.8	77.7	93.9	100.2	132.5	(+9.2)	131.0	137.6
平成15年12月	126.7	(+3.2)	126.1	(+2.9)	128.5	83.5	104.4	137.8	145.3	(+10.7)	148.2	135.8
平成16年1月	113.9	(+5.3)	113.3	(+5.4)	116.1	68.8	86.6	86.2	131.8	(+3.6)	138.1	111.4
2月	114.8	(+5.4)	114.1	(+5.2)	116.8	70.2	94.0	91.0	134.0	(+11.9)	135.0	130.9
3月	P 126.9	(+7.0)	P 126.1	(+6.9)	P 129.0	75.8	108.3	110.4	150.2	(+10.2)	149.3	152.9
4月	P 120.3	(+3.6)	P 119.7	(+3.5)	P 122.3	76.0	94.1	102.5	137.5	(+5.0)	137.8	136.4
5月	P 110.9	(-4.9)	P 109.7	(-5.7)	P 111.9	75.8	78.9	94.2	146.0	(+16.8)	147.7	140.7
6月	P 121.8	(+6.6)	P 121.3	(+6.8)	P 124.3	74.6	P 81.4	98.2	137.3	(+1.8)	135.0	144.7
7月	P 116.9	(+2.3)	P 115.6	(+1.8)	P 117.9	77.8	P 84.2	P 108.0	P 156.3	(+15.7)	155.8	P 157.9
8月	P 113.6	(+0.1)	P 112.6	(-0.5)	P 115.6	P 63.7	P 84.0	P 96.8	P 141.8	(+15.5)	142.4	P 140.1

注) ()内は前年度又は前年同月比増減率。

P: 暫定値

貨物輸送業指数の前年同月比に対する寄与度



貨物輸送業指数の前年同月比に対する輸送機関別寄与度(単位:%)

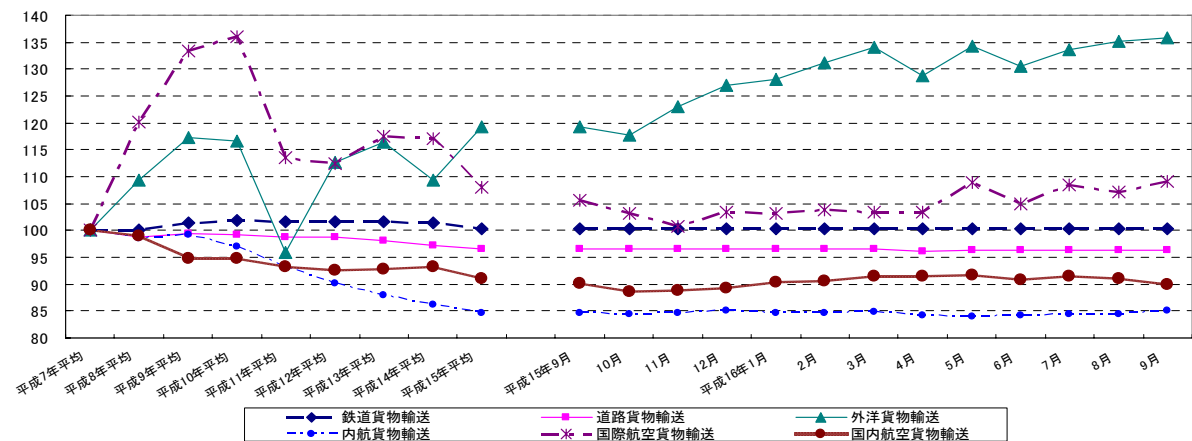
	貨物輸送業 前年同月比	国内				国際			
		自動車	内航海運	鉄道	航空	外航海運	航空		
平成16年3月	7.0	6.6	7.0	▲ 0.5	0.0	0.0	0.4	0.4	0.0
4月	3.6	3.4	3.5	▲ 0.2	0.0	0.0	0.2	0.2	▲ 0.1
5月	▲ 4.9	▲ 5.5	▲ 5.4	▲ 0.1	▲ 0.0	0.0	0.6	0.5	0.0
6月	6.6	6.5	6.5	▲ 0.0	▲ 0.0	0.0	0.1	0.1	0.0
7月	2.3	1.7	1.8	▲ 0.0	▲ 0.0	0.0	0.6	0.4	0.2
8月	0.1	▲ 0.5	0.0	▲ 0.5	▲ 0.0	▲ 0.0	0.5	0.5	0.1

注) 表の数値は表章単位未満で四捨五入しているため、内訳を足しあげても数値が必ずしも合計とは一致しない。

【価格指数の動向】

日本銀行「企業向けサービス価格指数」によると、平成16年9月の貨物輸送関連の企業向けサービス価格指数は、外洋貨物輸送、内航貨物輸送、国際航空貨物輸送は、それぞれ前年同月比16.5p、0.5p、3.6p増となった。道路貨物輸送、国内航空貨物輸送はそれぞれ前年同月比0.2p、0.2p減となった。鉄道貨物輸送は前年同月比増減なし。

(平成7年=100) 貨物輸送関連の企業向けサービス価格指数の動向



(ii) 旅客輸送

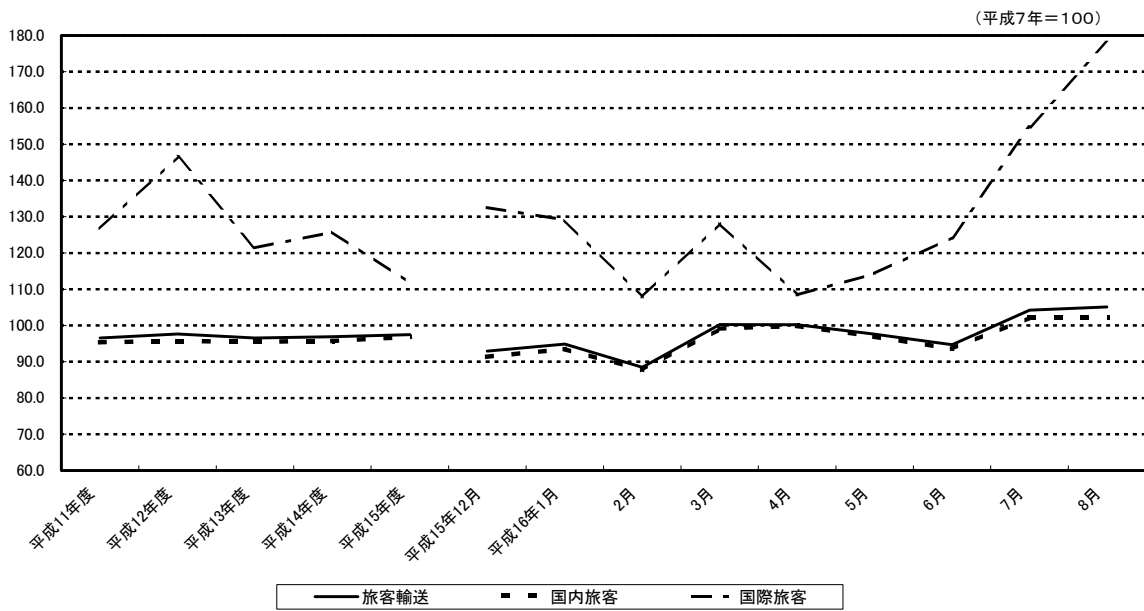
【輸送指数の動向】

平成16年8月の旅客輸送業指数（輸送活動が新たにつくりだした価値（消費者物価指数で調整）を指数化したもの）は、国際旅客は上昇したものの、国内旅客は低下したため、前年同月比2.8%減の105.1と8ヶ月ぶりに減に転じた。

このうち、国内旅客は同3.8%減の102.2で、全ての輸送機関で減であった。旅客輸送業指数の前年同月比に対する輸送機関別寄与度は、自動車が-0.3%、鉄道が-0.9%、航空が-2.4%、旅客船が-0.1%となっている。

邦社による国際旅客は前年同月比15.8%増の178.1であった。旅客輸送業指数の前年同月比に対する輸送機関別寄与度は、国際航空が0.9%となっている。

旅客輸送業指数の動向

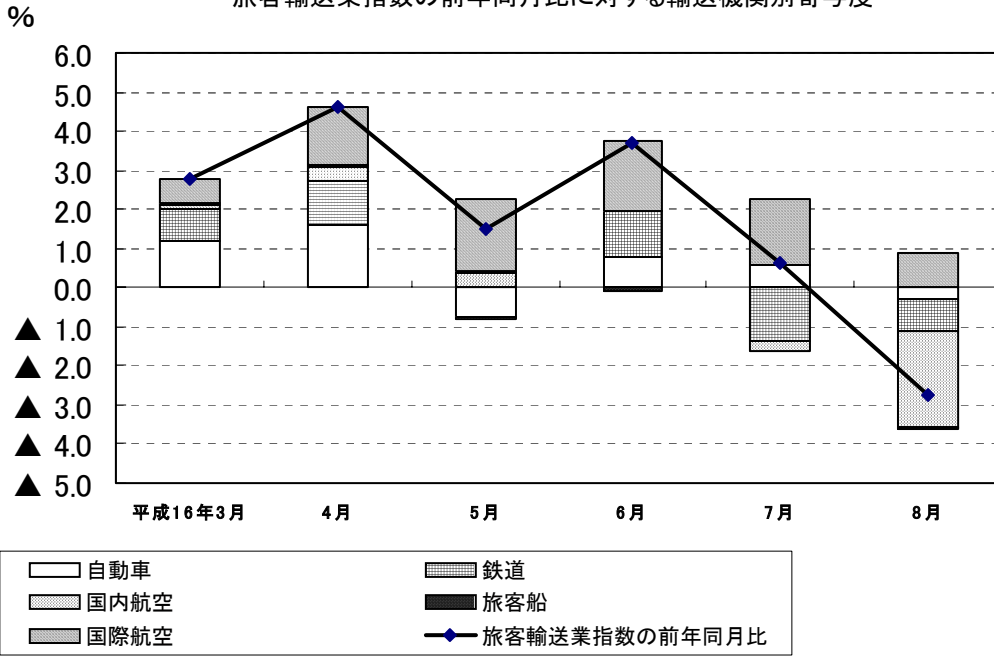


	旅客輸送	国内旅客					国際旅客		
		JR	民鉄	バス	旅客船	航空	航空		
平成11年度	96.5 (-0.7)	95.3 (-1.0)	99.2	97.5	94.6	87.0	119.4	126.5	
平成12年度	97.7 (+1.1)	95.7 (+0.4)	99.3	97.7	94.8	86.6	126.4	146.6 (+15.7)	
平成13年度	96.5 (-1.2)	95.5 (-0.2)	99.7	99.1	94.7	84.8	128.7	121.4 (-17.2)	
平成14年度	96.9 (+0.4)	95.7 (+0.2)	98.8	98.5	96.0	85.5	130.2	125.8 (+3.6)	
平成15年度	P 97.5 (+0.6)	P 96.9 (+1.2)	99.6	99.5	P 96.8	P 86.5	136.4	111.7 (-11.2)	
平成15年12月	92.9 (-1.2)	91.3 (-1.5)	91.0	97.3	79.0	91.7	120.6	132.6 (+4.8)	
平成16年1月	94.9 (+4.6)	93.5 (+4.5)	102.5	98.4	79.1	87.9	120.6	129.1 (+7.9)	
2月	P 88.5 (+3.3)	P 87.7 (+3.4)	90.0	92.9	P 87.9	P 78.5	119.1	107.8 (+1.7)	
3月	P 100.2 (+2.8)	P 99.1 (+2.3)	100.0	100.8	P 91.4	P 92.4	152.5	128.2 (+13.5)	
4月	P 100.2 (+4.6)	P 99.9 (+3.2)	112.4	99.9	P 96.7	P 89.7	110.9	108.4 (+52.3)	
5月	P 97.6 (+1.5)	P 96.9 (-0.4)	97.6	103.4	P 102.4	P 85.5	124.2	114.3 (+67.1)	
6月	P 94.7 (+3.7)	P 93.5 (+2.0)	P 89.7	P 100.3	P 106.5	P 82.4	119.7	124.2 (+52.1)	
7月	P 104.2 (+0.6)	P 102.2 (-1.1)	P 108.8	P 100.1	P 103.2	P 89.8	P 142.3	154.8 (+41.5)	
8月	P 105.1 (-2.8)	P 102.2 (-3.8)	P 105.8	P 99.2	P 98.5	P 86.7	P 177.5	178.1 (+15.8)	

注) ()内は前年度又は前年同月比増減率。

P: 暫定値

旅客輸送業指数の前年同月比に対する輸送機関別寄与度



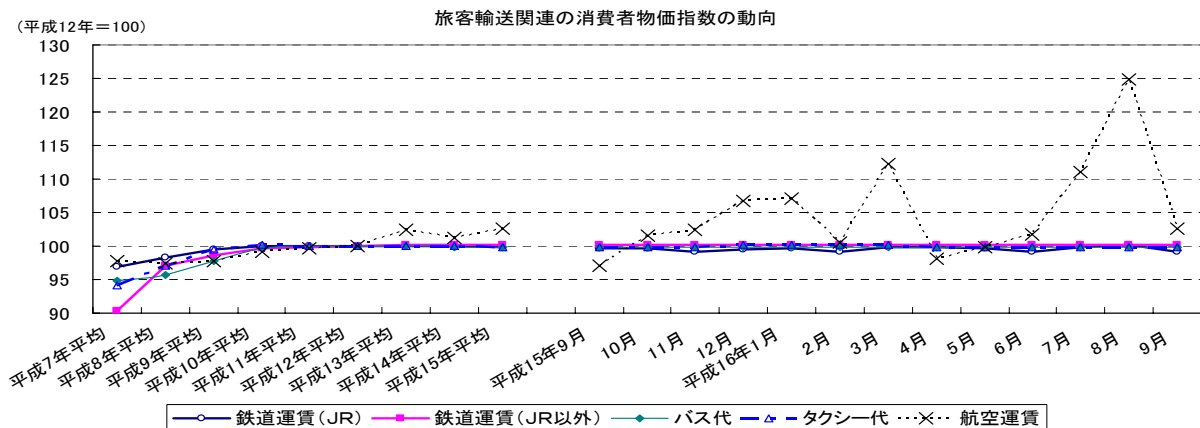
旅客輸送業指数の前年同月比に対する輸送機関別寄与度(単位:%)

	輸送業指数 前年同月比	国内旅客				国際旅客	
		自動車	鉄道	航空	旅客船	航空	
平成16年3月	2.8	1.2	0.9	0.1	0.1	0.6	0.6
4月	4.6	1.6	1.1	0.4	0.0	1.5	1.5
5月	1.5	▲0.4	▲0.0	0.4	0.1	1.8	1.8
6月	3.7	0.8	1.2	▲0.0	▲0.1	1.8	1.8
7月	0.6	0.6	▲1.4	▲0.3	0.0	1.7	1.7
8月	▲2.8	▲0.3	▲0.9	▲2.4	▲0.1	0.9	0.9

注)表の数値は表章単位未満で四捨五入しているため、内訳を足しあげても数値が必ずしも合計とは一致しない。

【価格指数の動向】

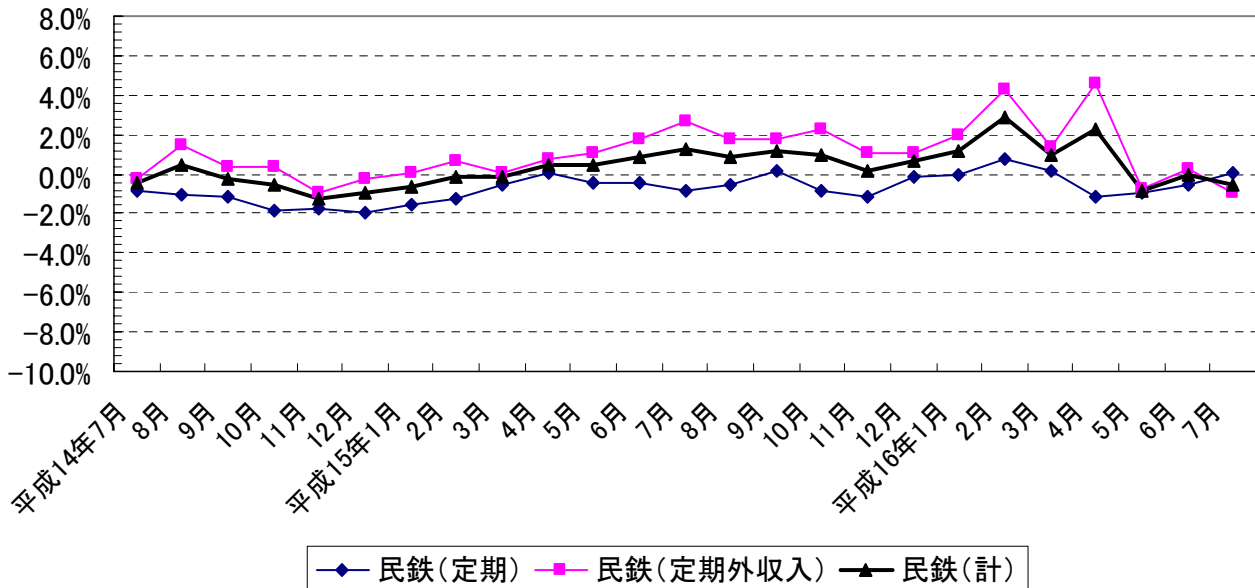
総務省統計局「消費者物価指数月報」によると、平成16年9月の旅客運賃は、航空運賃は前年同月比5.5p増となった。鉄道運賃(JR)は前年同月比0.4p減となった。鉄道運賃(JR以外)、バス代、タクシー代については、前年同月比増減なし。



(イ) 民鉄<平成16年7月>

民鉄事業者の7月の旅客収入は、空港利用者収入が前年の反動により増加したが、以前から継続している少子高齢化・就業人口の減少、台風による天候不順及び猛暑の影響も重なり、全体では前年同月比0.5%減となった。

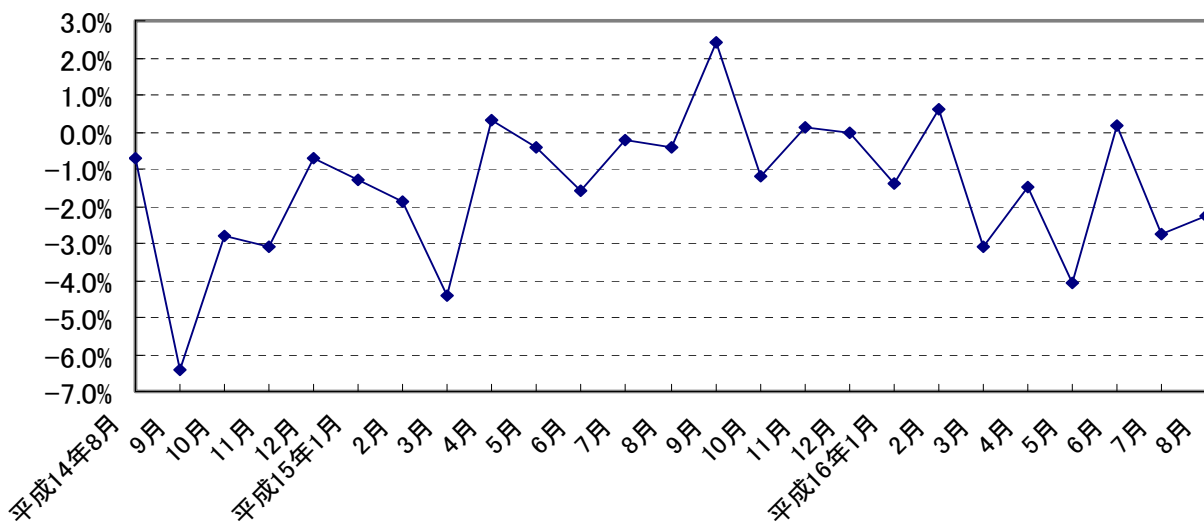
民鉄旅客収入(前年同月比)の推移



(ウ) バス(東京)<平成16年8月>

東京都のバス事業者(13社)の8月の運送収入(乗合)は、車両数が減少及び天候不順が影響し、前年同月比で2.2%減となった。

東京のバス事業者の運送収入(乗合)の推移(前年同月比)

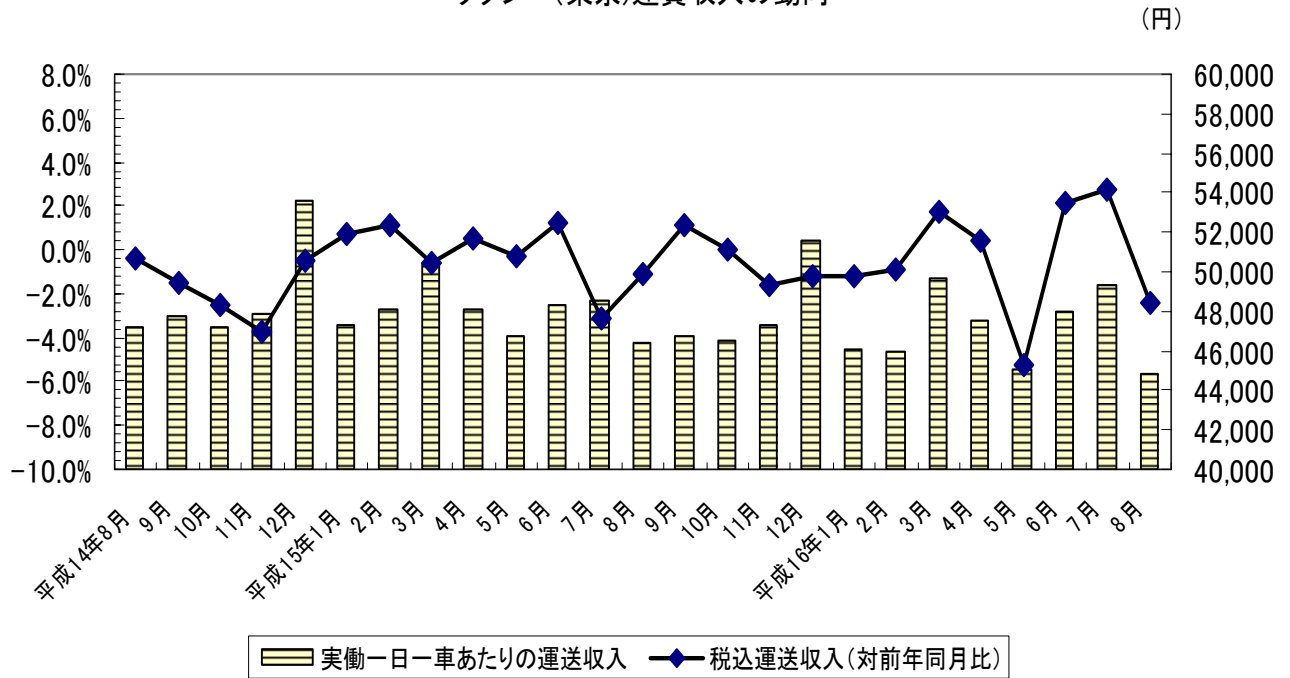


(エ) タクシー（東京）＜平成 16 年 8 月＞

(社) 東京都乗用旅客自動車協会がまとめた 16 年 8 月の東京都のタクシー輸送実績では、協会加入全社の税込運送収入が前年同月比 2.4%減の 359 億 9,551 万円となり、実働一日一車当たり運送収入は、同 3.4%減の 44,854 円となった。

なお、サンプル調査による 9 月の実績は、税込運送収入が同 0.1%増、実働一日一車当たり運送収入が同 0.6%増の 47,918 円となっている。

タクシー(東京)運賃収入の動向

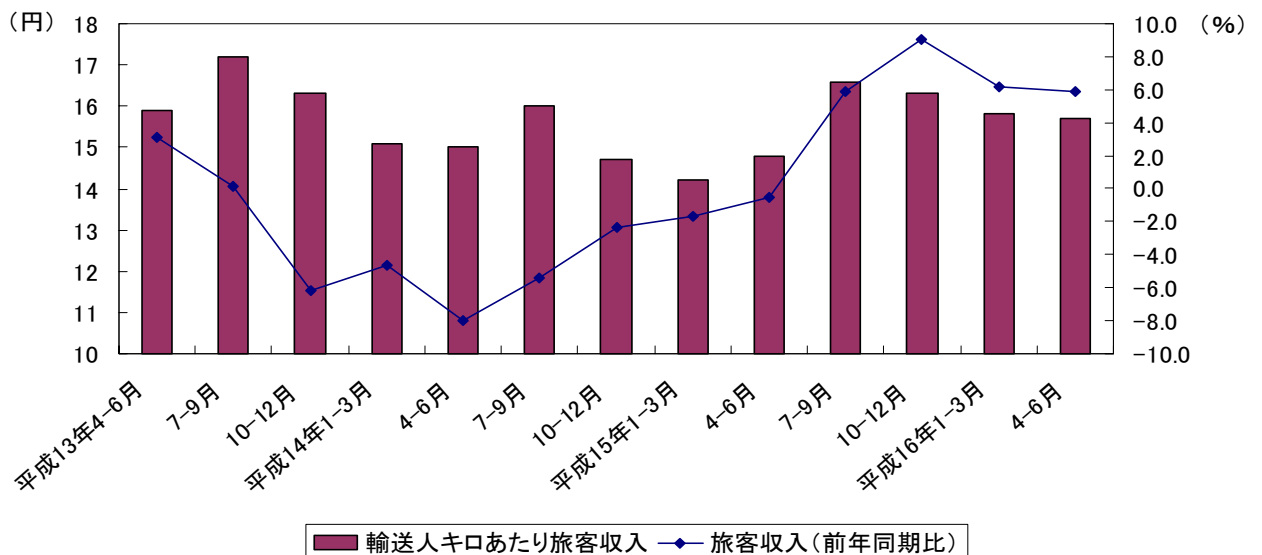


(オ) 航空（邦社 7 社）＜平成 16 年 4 月～6 月＞

国土交通省航空局がとりまとめた平成 16 年 4 月から 6 月までの国内航空会社の国内旅客輸送の輸送人員は 21,577 千人、対前年同期比 0.3%減、輸送人キロは 18,976 百万 km、同 0.1%増となった。

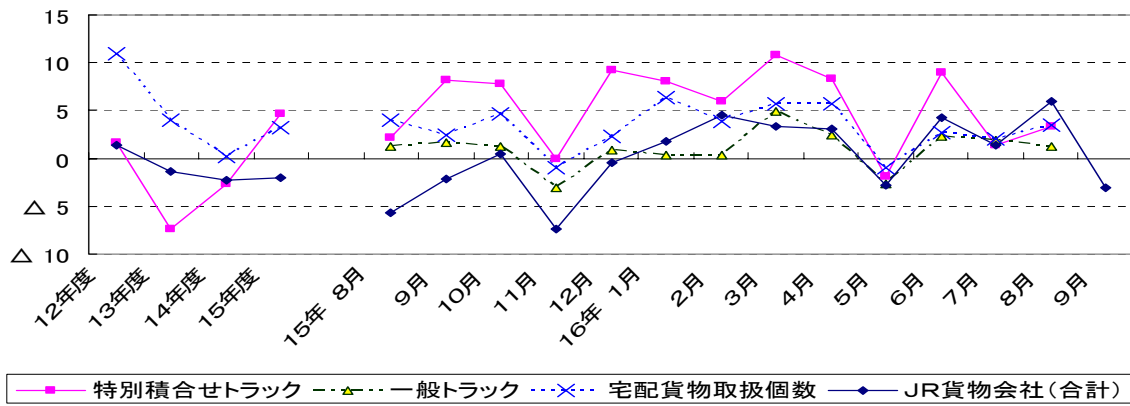
7 社計の旅客収入は 2,977 億円、対前年同期比 5.9%増、輸送人キロ当たり旅客収入は 15.7 円となった。

航空(邦社7社)旅客収入の動向

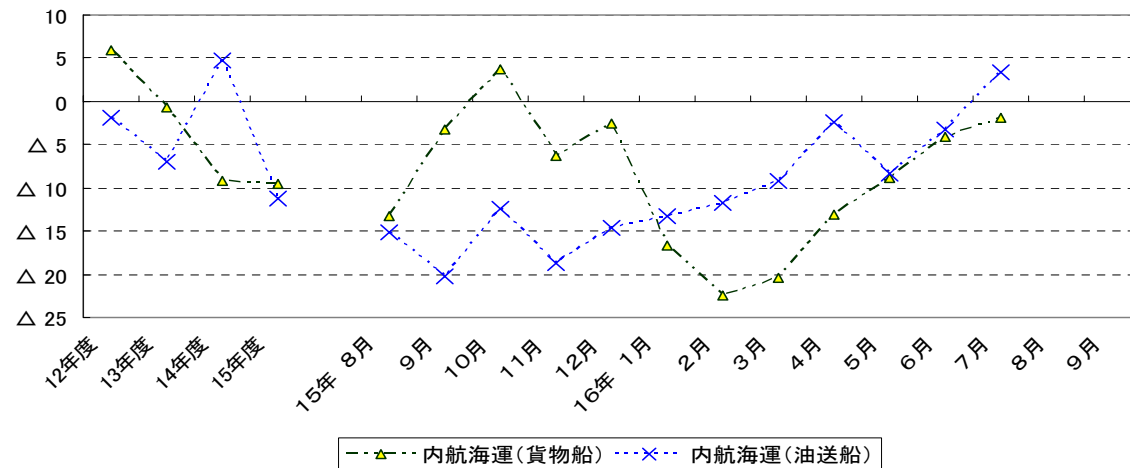


②貨物輸送(8月、一部については9月の速報値・確報値)

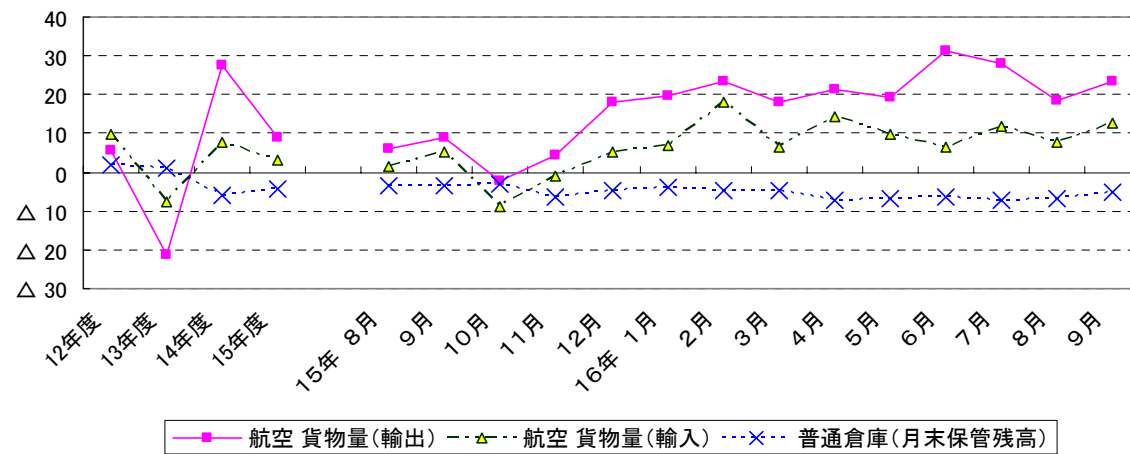
陸上輸送関係データの推移(前年同月比(%))



海上輸送関係データの推移(前年同月比(%))



航空輸送・倉庫関係データの推移(前年同月比(%))



貨物自動車のうち、特別積合せトラックは、化学工業品、日用品は減少したが、機械、食料工業品が増加し、前年同月比で3.3%増となった。

一般トラックは、同1.3%増となった。

また、宅配貨物取扱個数は、同3.5%増となった。

		特別積合せトラック		一般トラック	宅配貨物取扱個数			
		(トン)	前年同月比(%)		(千個)	前年同月比(%)		
暦年	12年	76,970,304	3.5	-	2,510,036	8.6		
	13年	72,638,439	△ 5.6	-	2,608,592	3.9		
	14年	69,020,554	△ 5.0	-	2,654,798	1.8		
	15年	70,847,144	2.6	-	2,694,518	1.5		
	12年度	76,566,207	1.6	-	2,533,479	10.9		
年度	13年度	70,880,196	△ 7.4	-	2,634,539	4.0		
	14年度	69,006,332	△ 2.6	-	2,639,363	0.2		
	15年度	72,190,583	4.6	-	2,725,566	3.3		
	15年10月～12月	19,988,810	5.8	-	792,843	2.0		
四半期	16年1月～3月	17,327,195	8.4	-	615,421	5.3		
	16年4月～6月	17,704,963	5.2	-	642,274	2.5		
	16年7月～9月							
	15年 8月	5,469,236	2.1	1.3	210,699	4.0		
月次	9月	6,051,567	8.2	1.7	218,520	2.4		
	10月	6,591,603	7.8	1.3	221,518	4.6		
	11月	6,050,395	△ 0.1	△ 3.1	229,904	△ 1.0		
	12月	7,346,812	9.3	0.9	341,421	2.4		
	16年 1月	5,294,332	8.0	0.3	187,672	6.4		
	2月	5,447,102	6.0	0.4	201,946	3.9		
	3月	6,585,761	10.8	4.9	225,803	5.7		
	4月	6,305,511	8.3	2.4	220,327	5.8		
	5月	5,342,156	△ 1.9	△ 2.7	202,995	△ 1.0		
	6月	6,057,296	8.9	2.3	218,952	2.7		
	7月	6,615,279	1.4	1.9	266,734	2.0		
	8月	5,649,471	3.3	1.3	218,056	3.5		
	9月							
	資料出所		トラック輸送情報(特別積合せトラック大手32社、一般(特別積合せを除く)トラック調査対象事業者数約1,100社及び宅配貨物取扱大手20社)					
	<small>(注)(1)特別積合せトラックは、13年9月より1社減の26社となった。前年同月比は27社との比較である。宅配貨物取扱事業者は14年4月より1社増の20社になった。これに伴い、11年度に遡り20社の取扱個数に変更した。なお、11年度及び12年の前年同月比は、19社同士の比較である。(2)16年4月より、特別積合せトラック大手26社のうち、1社が7社に分社されたため、32社になった。</small>							

(注)(1)p印は速報値を、r印は修正値を示す。(2)年度及び四半期の原数値は、四捨五入の関係で各月の積上げ値と一致しないことがある。以下の表についても同じである。

JR(貨物)のうち、コンテナは、農産品が減少したが、その他はほぼ全ての品目が増加(特に紙パルプ等、路線貨物が増加)し、前年同月比6.2%増となった。車扱は、セメント、紙パルプ等が大幅に減少したが、石油が大幅に増加し、同5.8%増、全体では同6.0%増となった。

なお、9月(速報)は、コンテナが同1.1%減、車扱が同6.3%減、全体では同3.0%減となっている。

		JR貨物会社(合計)		車扱		コンテナ		
		(トン)	前年同月比(%)	(トン)	前年同月比(%)	(トン)	前年同月比(%)	
暦年	12年	39,731,144	0.3	19,167,573	0.6	20,563,562	△ 0.1	
	13年	40,295,571	1.4	19,296,556	0.7	20,999,015	2.1	
	14年	38,725,738	△ 3.9	18,003,621	△ 6.7	20,722,117	△ 1.3	
	15年	37,560,936	△ 3.0	15,948,999	△ 11.4	21,611,937	4.3	
	12年度	40,108,317	1.4	19,425,593	2.1	20,682,715	0.8	
年度	13年度	39,566,411	△ 1.4	18,676,723	△ 3.9	20,889,688	1.0	
	14年度	38,658,627	△ 2.3	17,810,160	△ 4.6	20,848,467	△ 0.2	
	15年度	37,876,673	△ 2.0	15,861,306	△ 10.9	22,015,367	5.6	
	15年10月～12月	10,411,100	△ 2.4	4,398,043	△ 12.6	6,013,057	6.6	
四半期	16年1月～3月	10,196,931	3.2	4,677,139	△ 1.8	5,519,792	7.9	
	16年4月～6月	8,624,107	1.6	3,251,523	△ 2.7	5,372,584	4.3	
	16年7月～9月	8,889,939	1.3	3,368,378	△ 2.2	5,521,561	3.5	
	15年 8月	2,752,204	△ 5.7	1,108,756	△ 14.7	1,643,448	1.6	
月次	9月	3,071,915	△ 2.1	1,168,343	△ 14.5	1,903,572	7.4	
	10月	3,466,537	0.5	1,365,191	△ 10.0	2,101,346	8.8	
	11月	3,281,754	△ 7.4	1,353,583	△ 19.2	1,928,171	3.1	
	12月	3,662,809	△ 0.4	1,679,269	△ 8.8	1,983,540	8.0	
	16年 1月	3,172,252	1.7	1,559,468	△ 2.7	1,612,784	6.4	
	2月	3,333,570	4.5	1,549,165	△ 0.1	1,784,405	8.8	
	3月	3,691,109	3.3	1,568,506	△ 2.7	2,122,603	8.2	
	4月	3,080,469	3.1	1,147,452	△ 1.8	1,933,017	6.3	
	5月	2,645,318	△ 2.9	1,017,087	△ 4.3	1,628,231	△ 1.9	
	6月	2,898,320	4.2	1,086,984	△ 2.1	1,811,336	8.5	
	7月	2,993,356	1.3	1,100,631	△ 5.7	1,892,725	5.9	
	8月	2,918,112	6.0	1,172,548	5.8	1,745,564	6.2	
	9月	2,978,471	△ 3.0	1,095,199	△ 6.3	1,883,272	△ 1.1	
	資料出所		日本貨物鉄道株式会社					

内航海運のうち、16年7月の貨物船が前年同月比1.8%減、油送船が同3.3%増となった。
 なお、16年8月の(速報:14社)は同0.7%増、油送船(速報:8社)は同1.4%増となっている。
 貿易トン数は、海上輸出が前年同月比1.7%増、海上輸入は同3.5%増となった。
 なお、9月は、海上輸出は同6.2%増、海上輸入は同9.2%増となっている。

		内航海運(貨物船)		内航海運(油送船)		貿易トン数(海上輸出)		貿易トン数(海上輸入)	
		(千トン)	前年同月比(%)	(千トン)	前年同月比(%)	(1,000MT)	前年同月比(%)	(1,000MT)	前年同月比(%)
暦年	12年	302,236	5.9	187,349	△ 2.0	130,102	4.4	806,541	6.7
	13年	307,631	1.8	173,437	△ 7.4	138,237	6.3	787,951	△ 2.3
	14年	286,602	△ 6.8	178,219	2.8	153,762	11.2	785,143	△ 0.4
	15年	264,090	△ 7.9	165,659	△ 7.0	167,434	8.9	813,735	3.6
	16年	277,342	△ 4.9	178,219	2.8	153,762	11.2	785,143	△ 0.4
年度	12年度	307,912	6.0	185,339	△ 1.8	125,555	△ 5.1	813,365	6.6
	13年度	305,507	△ 0.8	172,287	△ 7.0	145,307	15.7	776,095	△ 4.6
	14年度	277,342	△ 9.2	180,386	4.7	153,225	5.4	800,591	3.2
	15年度	250,813	△ 9.6	160,073	△ 11.3	169,562	10.7	812,035	1.4
	16年度	277,342	△ 10.6	178,219	10.5	153,762	9.0	785,143	△ 4.4
四半期	15年10月～12月	68,033	△ 1.6	40,948	△ 15.3	44,307	15.0	201,377	△ 3.8
	16年1月～3月	53,269	△ 20.0	43,170	△ 11.5	39,227	5.7	207,551	△ 0.8
	16年4月～6月	59,150	△ 8.8	37,532	△ 4.7	41,675	△ 7.0	203,576	0.6
	16年7月～9月					44,204	7.3	207,860	3.5
月次	15年 8月	19,711	△ 13.3	12,023	△ 15.2	13,178	△ 0.4	64,932	0.3
	9月	23,226	△ 3.2	11,645	△ 20.2	11,996	△ 7.5	63,614	△ 3.1
	10月	24,974	3.7	12,824	△ 12.5	16,202	31.9	64,574	△ 6.1
	11月	20,736	△ 6.4	12,858	△ 18.7	11,723	△ 12.3	63,746	△ 6.4
	12月	22,323	△ 2.6	15,266	△ 14.6	16,382	27.2	73,057	0.9
	16年 1月	16,416	△ 16.6	14,352	△ 13.3	13,395	15.5	69,201	△ 5.2
	2月	17,677	△ 22.4	14,355	△ 11.8	12,386	△ 1.9	66,489	1.8
	3月	19,176	△ 20.4	14,463	△ 9.2	13,446	4.4	71,861	1.4
	4月	19,651	△ 13.1	13,213	△ 2.4	14,026	△ 5.4	67,883	4.4
	5月	19,568	△ 8.8	12,312	△ 8.4	14,236	6.8	70,020	5.4
	6月	19,931	△ 4.0	12,007	△ 3.2	13,413	△ 19.5	65,673	△ 7.3
	7月	21,328	△ 1.8	13,333	3.3	18,071	12.7	71,202	△ 1.5
	8月					13,396	1.7	67,223	3.5
9月					12,737	6.2	69,435	9.2	
資料出所		内航船舶輸送統計月報				外国貿易概況			
<small>(注) (1)平成13年3月公表分より、内航海運の数値は「内航船舶輸送統計月報」の数値に差し替え。以前は、主要13社(貨物船)、8社(油送船)の速報値。(2)内航海運の数値に自家用は含まない。(3)貿易トン数は日本船及び外国船の貨物トン数の合計。</small>									

航空は、国内線(速報)は前年同月比 2.5%増(前年速報値との比較)となった。

なお、9 月(速報)は同 5.2%増(前年速報値との比較)となっている。

国際線(速報)は同 11.9%増となり、9 月(速報)は同 12.4%増(前年速報値との比較)となっている。

一方、外国航空会社を含めた新東京国際空港及び関西国際空港の輸出入(継越貨物を除く)をみると、輸出は、同 18.4%増、輸入は同 7.9%増となった。

なお、9 月(速報)は、輸出は同 23.3%増、輸入は同 12.5%増となっている。

		航空貨物量(輸出)		航空貨物量(輸入)		航空(国内線)		航空(国際線)	
		(トン)	前年同月比(%)	(トン)	前年同月比(%)	(トン)	前年同月比(%)	(トン)	前年同月比(%)
暦年	12年	1,027,017	11.1	1,134,482	12.0	927,571	5.0	1,188,043	6.5
	13年	814,816	△ 20.7	1,083,870	△ 4.5	857,514	△ 7.6	1,030,297	△ 13.3
	14年	970,972	19.2	1,114,145	2.8	830,657	△ 3.1	1,185,159	15.0
	15年	1,054,857	8.6	1,145,832	2.8	850,234	2.4	1,212,871	2.3
年度	12年度	1,010,276	5.7	1,145,832	9.7	929,837	4.1	1,160,819	0.4
	13年度	794,470	△ 21.4	1,058,779	△ 7.6	836,081	△ 10.1	1,032,865	△ 11.0
	14年度	1,012,469	27.4	1,138,585	7.5	831,815	△ 0.5	1,215,469	17.7
	15年度	1,103,600	9.0	1,173,685	3.1	861,344	3.5	1,237,008	1.8
四半期	15年10月~12月	305,863	6.0	319,052	△ 2.0	243,637	5.7	335,376	1.6
	16年1月~3月	287,763	20.4	299,740	10.2	204,541	5.7	311,156	8.4
	16年4月~6月	313,878	24.0	302,224	10.0	209,397	7.2	326,631	9.8
	16年7月~9月	316,484	23.2	310,505	10.8	218,627	3.3	357,287	13.5
月次	15年 8月	81,172	5.9	89,924	1.4	69,961	1.3	94,322	△ 3.4
	9月	92,082	8.8	96,701	5.3	71,036	2.7	106,275	1.7
	10月	104,385	△ 2.2	106,670	△ 9.0	76,805	5.2	115,640	△ 2.4
	11月	100,974	4.4	108,664	△ 1.0	72,254	5.2	113,375	0.5
	12月	100,504	18.0	103,715	5.0	94,578	6.4	106,361	7.7
	16年 1月	84,257	19.9	86,848	6.8	61,794	6.1	86,294	0.0
	2月	95,961	23.5	99,574	18.3	64,100	6.6	103,026	18.4
	3月	107,545	18.1	113,318	6.5	78,647	4.8	121,836	7.1
	4月	105,493	21.5	103,302	14.2	73,584	11.5	108,683	10.9
	5月	98,800	19.3	98,676	9.7	66,340	2.7	104,770	5.5
	6月	109,585	31.2	100,240	6.3	69,473	7.3	113,178	12.9
	7月	106,799	27.8	104,740	12.0	75,831	2.1	120,695	16.2
	8月	96,116	18.4	96,995	7.9	69,770	2.5	111,082	11.9
9月	113,569	23.3	108,772	12.5	73,026	5.2	125,510	12.4	
資料出所		新東京国際空港(東京税関調べ) 関西国際空港(大阪税関調べ)				航空輸送統計速報 (国内線)最新値は邦社主要2社の輸送トン数の合計 (国際線)最新値は邦社主要4社の輸送トン数の合計			

(注)(1)航空貨物量(輸出、輸入)は、継越貨物(税関に仮上陸届を提出した通過貨物)を含まない。(2)航空(国際線)は、邦社の輸送量を集計したもので、三国間の貨物輸送量を含む。

普通倉庫(大手 21 社)は、入庫高が前年同月比 6.1%増、保管残高が同 6.7%減、倉庫回転率が同 6.0ポイント増の 51.4 となった。

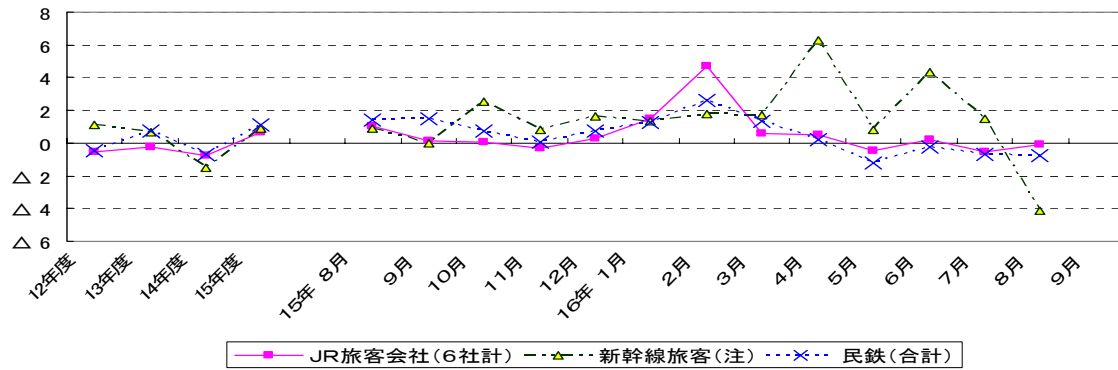
なお、9 月は、入庫高同 3.1%増、保管残高が同 5.1%減、倉庫回転率が同 3.7ポイント増の 53.2 となった。

		普通倉庫(月間入庫高)		普通倉庫(月末保管残高)		普通倉庫回転率	
		(千トン)	前年同月比(%)	(千トン)	前年同月比(%)		前年同月増減
暦年	12年	2,528	2.3	5,369	1.4	46.7	△ 2.6
	13年	2,507	△ 0.8	5,508	2.6	44.8	△ 1.9
	14年	2,453	△ 2.1	5,169	△ 6.2	49.1	4.3
	15年	2,417	△ 1.5	4,957	△ 4.1	49.8	0.7
年度	12年度	2,531	1.2	5,395	1.9	46.4	△ 2.7
	13年度	2,465	△ 2.6	5,449	1.0	45.0	△ 1.5
	14年度	2,454	△ 0.5	5,115	△ 6.1	49.0	4.7
	15年度	2,428	△ 1.0	4,900	△ 4.2	50.6	1.0
四半期	15年10月~12月	2,513	△ 2.5	4,765	△ 4.7	53.7	1.3
	16年1月~3月	2,366	2.0	4,800	△ 4.5	49.1	3.1
	16年4月~6月	2,449	△ 0.0	4,722	△ 6.8	52.3	4.2
	16年7月~9月	2,495	4.7	4,649	△ 6.4	54.0	5.5
月次	15年 8月	2,258	△ 4.3	4,993	△ 3.6	45.4	△ 0.7
	9月	2,393	1.7	4,890	△ 3.6	49.5	2.6
	10月	2,516	1.5	4,817	△ 3.1	52.6	2.2
	11月	2,409	△ 10.3	4,786	△ 6.4	50.5	△ 1.3
	12月	2,613	1.7	4,692	△ 4.5	56.1	2.9
	16年 1月	2,203	0.8	4,804	△ 3.9	45.2	1.9
	2月	2,260	0.1	4,816	△ 4.9	46.9	2.7
	3月	2,634	4.6	4,779	△ 4.7	55.3	4.8
	4月	2,542	△ 1.2	4,710	△ 7.4	54.3	4.1
	5月	2,303	△ 3.8	4,753	△ 6.7	48.2	1.2
	6月	2,502	5.0	4,703	△ 6.4	53.4	5.6
	7月	2,623	4.9	4,648	△ 7.4	56.7	6.8
	8月	2,395	6.1	4,658	△ 6.7	51.4	6.0
9月	2,467	3.1	4,642	△ 5.1	53.2	3.7	
資料出所		倉庫大手21社の合計トン数					

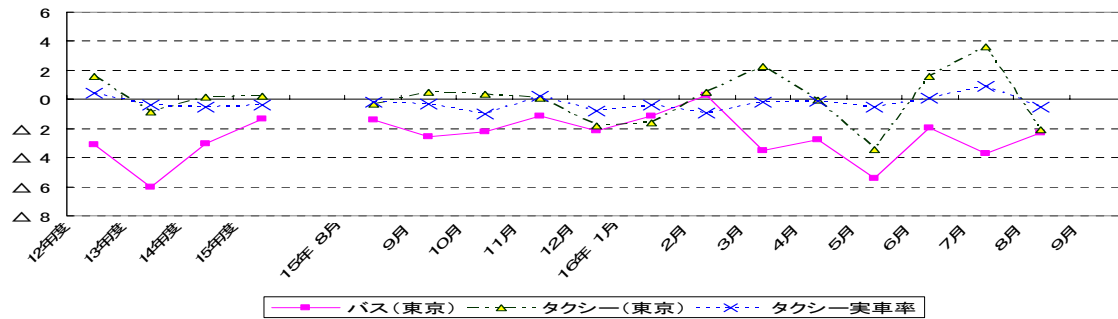
注(1)普通倉庫の入庫高・保管残高の暦年、年度、四半期の数値は月平均である。(2)回転率は、(入庫高+出庫高)÷(前月残高+当月残高)×100で算出した。

③旅客輸送(8月、一部については9月の速報値・確報値)

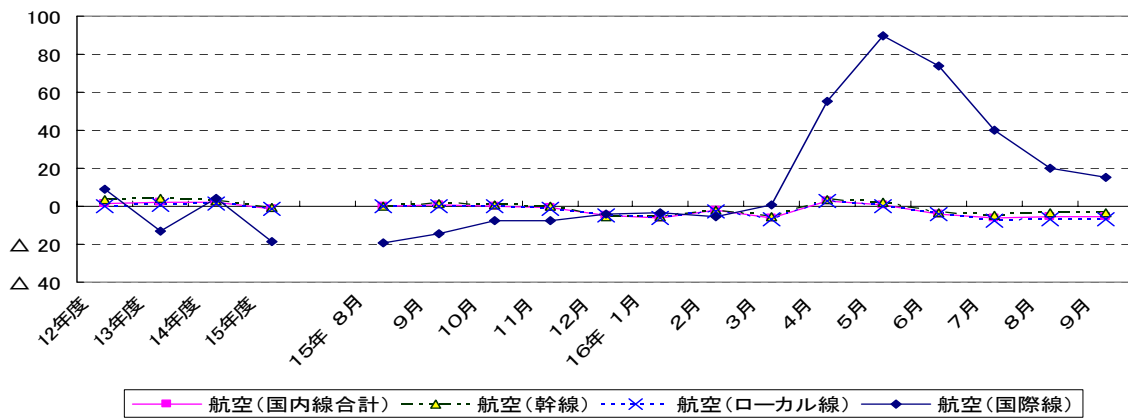
鉄道輸送関係データの推移(前年同月比(%))



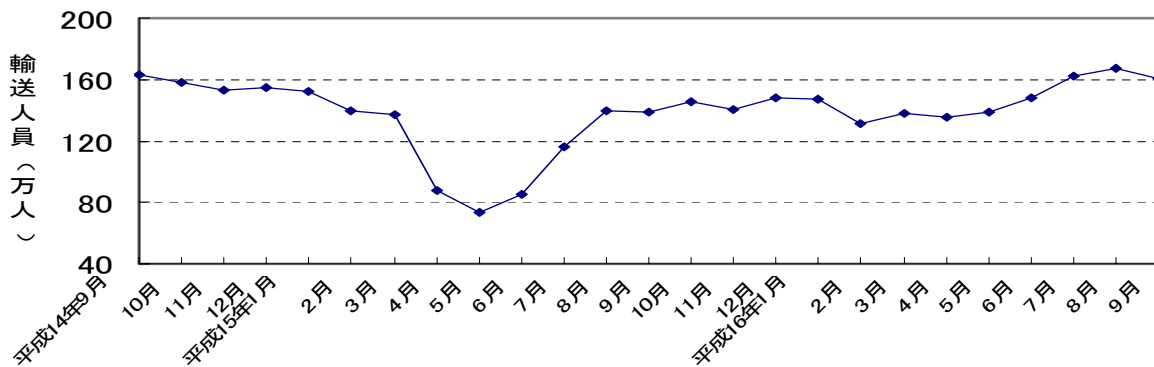
陸上輸送関係データの推移(前年同月比(%))



航空輸送関係データの推移(前年同月比(%))



航空(国際線)輸送人員の推移



JR(旅客)は、前年同月比 0.1%減となった。このうち、定期旅客は同 0.9%増、定期外旅客は同 1.6%減であった。

		JR旅客会社(6社計)		JR旅客会社(定期)		JR旅客会社(定期外)		新幹線旅客	
		(千人)	前年同月比(%)	(千人)	前年同月比(%)	(千人)	前年同月比(%)	(千人)	前年同月比(%)
暦年	12年	8,694,085	△ 0.1	5,431,681	△ 0.4	3,262,404	0.4	280,596	1.4
	13年	8,645,077	△ 0.6	5,375,495	△ 1.0	3,269,582	0.2	283,043	0.9
	14年	8,605,708	△ 0.5	5,332,156	△ 0.8	3,273,552	0.1	278,534	△ 1.6
	15年	8,597,957	△ 0.1	5,312,419	△ 0.4	3,285,536	0.4	277,134	0.8
年度	12年度	8,670,971	△ 0.5	5,411,918	△ 0.8	3,259,053	△ 0.1	280,612	1.1
	13年度	8,650,246	△ 0.2	5,371,244	△ 0.8	3,279,002	0.6	282,541	0.7
	14年度	8,585,455	△ 0.7	5,318,655	△ 1.0	3,266,800	△ 0.4	278,375	△ 1.5
	15年度	8,641,879	0.7	5,333,339	0.3	3,308,540	1.3	282,536	0.9
四半期	15年10月～12月	2,155,610	0.0	1,323,146	△ 0.4	832,464	0.8	71,684	1.6
	16年1月～3月	2,091,613	2.1	1,265,185	1.7	826,428	2.9	70,270	1.6
	16年4月～6月	2,221,516	0.1	1,403,675	△ 0.2	817,841	0.6	71,621	3.9
	16年7月～9月								
月次	15年 8月	715,650	1.0	428,872	0.5	286,776	1.8	25,454	0.9
	9月	716,026	0.2	453,639	0.6	262,387	△ 0.6	19,287	0.0
	10月	744,559	0.1	465,860	△ 0.9	278,699	1.8	28,303	2.5
	11月	720,234	△ 0.3	448,891	△ 0.7	271,349	0.5	23,451	0.8
	12月	690,817	0.3	408,395	0.4	282,422	0.1	19,930	1.6
	16年 1月	725,662	1.5	455,122	0.2	270,540	3.6	25,370	1.3
	2月	655,379	4.7	395,415	4.7	259,964	4.7	21,556	1.8
	3月	710,572	0.6	414,648	0.5	295,924	0.7	23,344	1.7
	4月	734,937	0.5	449,225	△ 0.6	285,712	2.3	28,182	6.3
	5月	759,866	△ 0.4	485,664	△ 0.5	274,202	△ 0.3	23,030	0.8
	6月	726,713	0.2	468,786	0.4	257,927	△ 0.2	20,409	4.3
	7月	739,430	△ 0.5	455,434	0.0	283,996	△ 1.3	28,652	1.5
8月	715,007	△ 0.1	432,754	0.9	282,250	△ 1.6	24,762	△ 4.1	
9月									
資料出所		鉄道輸送統計調査							
<small>(注)(1)JR旅客の原数値は、各旅客鉄道会社輸送実績の合計であるため、2社以上にまたがる旅客は重複計上されている。なお、重複計上の割合は、日本国有鉄道の60年度の実績によれば6社合計で2%程度(新幹線旅客は15%～20%程度)と推定される。(2)平成15年4月～16年3月までの新幹線旅客の前年同月比は、JR東海の輸送人員を除いた数値(四半期決算に変更したことによる計上方法の変更のため)、及び平成16年3月～17年3月までの前年同月比は、JR九州の輸送人員を除いた数値で比較し、算出している。</small>									

民鉄は、前年同月比 0.8%減となった。このうち、定期旅客は同 0.0%減、定期外旅客は同 1.7%減であった。

なお、9月(速報:15社)は、同0.6%減となり、このうち、定期旅客は同0.5%減、定期外旅客は同0.9%減となっている。

		民鉄(合計)		民鉄(定期)		民鉄(定期外)			
		(千人)	前年同月比(%)	(千人)	前年同月比(%)	(千人)	前年同月比(%)		
暦年	12年	12,980,750	△ 0.6	7,543,901	△ 1.7	5,436,851	1.1		
	13年	13,056,526	0.6	7,470,267	△ 1.0	5,586,255	2.7		
	14年	12,995,419	△ 0.5	7,370,259	△ 1.3	5,625,160	0.7		
	15年	13,061,596	0.5	7,327,965	△ 0.6	5,733,631	1.9		
年度	12年度	12,975,780	△ 0.4	7,522,489	△ 1.4	5,453,292	0.9		
	13年度	13,069,842	0.7	7,454,281	△ 0.9	5,615,558	3.0		
	14年度	12,975,614	△ 0.7	7,348,751	△ 1.4	5,626,863	0.2		
	15年度	13,115,683	1.1	7,331,789	△ 0.2	5,783,894	2.8		
四半期	15年10月～12月	3,282,507	0.5	1,825,452	△ 0.8	1,457,055	2.2		
	16年1月～3月	3,181,362	1.7	1,739,343	0.2	1,442,019	3.6		
	16年4月～6月	3,379,005	△ 0.4	1,937,273	△ 0.7	1,441,732	△ 0.1		
	16年7月～9月								
月次	15年 8月	1,071,669	1.4	583,493	0.1	488,176	3.0		
	9月	1,077,855	1.5	617,570	0.6	460,285	2.7		
	10月	1,124,594	0.8	638,543	△ 0.8	486,051	2.9		
	11月	1,106,089	0.1	633,021	△ 1.1	473,068	1.7		
	12月	1,051,824	0.7	553,888	△ 0.3	497,936	1.9		
	16年 1月	1,072,898	1.3	599,161	△ 0.1	473,737	3.0		
	2月	1,031,530	2.6	578,573	0.7	452,957	5.2		
	3月	1,076,934	1.3	561,609	0.0	515,325	2.8		
	4月	1,114,912	0.2	617,176	△ 0.9	497,736	1.7		
	5月	1,140,993	△ 1.2	661,327	△ 0.8	479,666	△ 1.7		
	6月	1,123,100	△ 0.3	658,770	△ 0.4	464,330	△ 0.2		
	7月	1,101,084	△ 0.7	613,221	△ 0.3	487,863	△ 1.1		
8月	1,063,296	△ 0.8	583,301	△ 0.0	479,995	△ 1.7			
9月									
資料出所		鉄道輸送統計調査							
<small>(注)民鉄とはJR以外の鉄軌道事業をいう。</small>									

バス(都営バス及び乗合11社)は、前年同月比2.3%減となった。

また、タクシー(東京)は、前年同月比2.1%減となった。実働率でみると同0.8ポイント減の80.9、実車率でみると同0.5ポイント減の43.0となった。

なお、9月(速報:33社)は、同0.7%増となっている。

		バス(東京)		タクシー(東京)		実車率	
		(千人)	前年同月比(%)	(千人)	前年同月比(%)		前年同月増減
暦年	12年	586,275	△ 2.4	412,339	1.9	45.1	0.2
	13年	553,272	△ 5.6	412,953	0.1	45.0	△ 0.1
	14年	531,224	△ 4.0	408,032	△ 1.2	44.3	△ 0.7
	15年	522,944	△ 1.6	410,645	0.6	44.0	△ 0.3
年度	12年度	579,345	△ 3.1	413,105	1.6	45.2	0.4
	13年度	544,519	△ 6.0	409,652	△ 0.8	44.8	△ 0.4
	14年度	528,065	△ 3.0	410,292	0.2	44.3	△ 0.5
	15年度	520,977	△ 1.3	411,082	0.2	43.9	△ 0.4
四半期	15年10月～12月	128,466	△ 1.8	105,484	△ 0.5	44.4	△ 0.6
	16年1月～3月	125,082	△ 1.5	100,987	0.4	43.6	△ 0.5
	16年4月～6月	131,182	△ 3.4	101,189	△ 0.6	43.6	△ 0.1
	16年7月～9月						
月次	15年 8月	42,310	△ 1.4	33,798	△ 0.3	43.5	△ 0.2
	9月	43,834	△ 2.6	33,197	0.5	43.7	△ 0.3
	10月	44,006	△ 2.2	34,561	0.4	43.4	△ 1.0
	11月	42,459	△ 1.1	33,398	0.1	44.1	0.2
	12月	42,001	△ 2.1	37,525	△ 1.8	45.6	△ 0.8
	16年 1月	41,834	△ 1.2	32,981	△ 1.6	42.9	△ 0.4
	2月	39,576	0.3	31,218	0.5	42.9	△ 0.9
	3月	43,672	△ 3.5	36,788	2.3	45.0	△ 0.2
	4月	43,542	△ 2.8	34,123	△ 0.0	43.7	△ 0.1
	5月	43,390	△ 5.4	32,597	△ 3.5	42.6	△ 0.5
	6月	44,250	△ 2.0	34,469	1.6	44.3	0.1
	7月	43,810	△ 3.7	37,085	3.6	45.2	0.9
	8月	41,328	△ 2.3	33,100	△ 2.1	43.0	△ 0.5
9月							
資料出所		東京均一制内輸送人員(都営バス及び乗合11社)		東京特別区・武蔵野・三鷹地区及び多摩地区の全社の輸送人員及び実車率 14年4月より福祉限定事業者を除く			

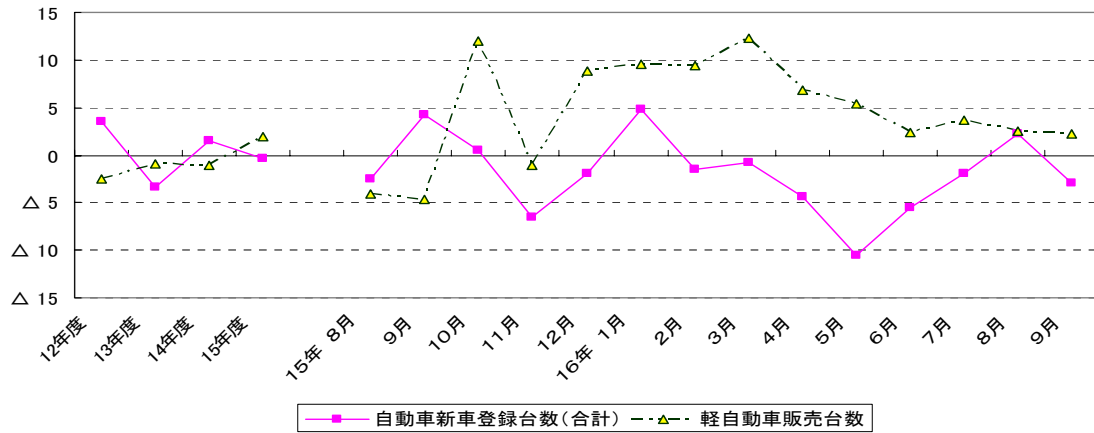
航空は、国内線(速報、前年同月比は前年速報値との比較)が、前年同月比5.4%減となった。このうち、幹線は同3.6%減、ローカル線は同6.6%減であった。9月(速報、前年同月比は前年速報値との比較)は、国内線が同5.5%減、このうち、幹線は同3.5%減、ローカル線は同6.8%減となっている。

一方、国際線は、同20.0%増となり、9月は、同15.3%増となっている。

		航空(国内線合計)		航空(幹線)		航空(ローカル線)		航空(国際線)	
		(千人)	前年同月比(%)	(千人)	前年同月比(%)	(千人)	前年同月比(%)	(千人)	前年同月比(%)
暦年	12年	92,928	2.6	36,484	4.6	56,444	1.3	19,793	9.5
	13年	94,209	1.4	37,775	3.5	56,434	△ 0.0	18,099	△ 8.6
	14年	95,655	1.5	38,771	2.6	56,884	0.8	18,302	1.1
	15年	96,685	1.1	39,297	1.4	57,388	0.9	15,045	△ 17.8
年度	12年度	92,873	1.4	36,684	3.3	56,189	0.2	20,111	9.3
	13年度	94,581	1.8	38,108	3.9	56,474	0.5	17,497	△ 13.0
	14年度	96,663	2.2	39,237	3.0	57,427	1.7	18,277	4.5
	15年度	95,487	△ 1.2	38,838	△ 1.0	56,649	△ 1.4	14,919	△ 18.4
四半期	15年10月～12月	23,857	△ 1.8	9,592	△ 1.5	14,264	△ 2.0	4,345	△ 6.5
	16年1月～3月	22,568	△ 5.0	9,568	△ 4.6	13,000	△ 5.4	4,168	△ 2.9
	16年4月～6月	22,257	△ 0.2	8,999	0.6	13,258	△ 0.7	4,224	71.7
	16年7月～9月	24,812	△ 5.7	10,278	△ 3.9	14,534	△ 6.9	4,906	24.3
月次	15年 8月	9,447	△ 0.1	3,719	0.3	5,728	△ 0.3	1,398	△ 19.6
	9月	8,823	0.5	3,612	1.3	5,211	△ 0.0	1,390	△ 14.7
	10月	8,712	0.2	3,432	0.9	5,280	△ 0.1	1,454	△ 7.8
	11月	8,089	△ 1.0	3,179	0.1	4,910	△ 1.7	1,409	△ 7.8
	12月	7,056	△ 5.1	2,982	△ 5.7	4,074	△ 4.7	1,482	△ 4.0
	16年 1月	6,958	△ 5.9	2,970	△ 5.8	3,988	△ 6.0	1,471	△ 3.6
	2月	7,231	△ 2.4	3,101	△ 1.9	4,130	△ 2.7	1,317	△ 5.9
	3月	8,379	△ 6.5	3,497	△ 5.8	4,882	△ 7.0	1,380	0.8
	4月	7,104	3.0	2,870	3.4	4,234	2.7	1,357	54.8
	5月	7,810	0.6	3,114	1.8	4,696	△ 0.2	1,387	89.6
	6月	7,343	△ 3.9	3,015	△ 3.2	4,328	△ 4.4	1,479	73.7
	7月	7,825	△ 6.3	3,226	△ 4.8	4,599	△ 7.3	1,626	40.3
	8月	8,787	△ 5.4	3,576	△ 3.6	5,211	△ 6.6	1,677	20.0
9月	8,201	△ 5.5	3,476	△ 3.5	4,724	△ 6.8	1,603	15.3	
資料出所		航空輸送統計速報 最新値は、邦社主要8社の速報値による。						日本航空、全日本空輸及び日本アジア航空の輸送人員	
(注)航空(国際線)の平成16年3月以前は、日本エアシステムの数値が含まれている。									

④自動車登録台数、高速道路走行台数(8月、一部については9月の速報値・確報値)

自動車登録・販売関係データの推移(前年同月比(%))



新車登録台数は、前年同月比2.2%増となった。このうち、旅客車は同4.6%増(普通車同9.2%増)、貨物車は同9.2%減であった。

なお、9月は、同2.9%減(旅客車同1.4%増、貨物車同19.7%減)となっている。

軽自動車新車販売台数(軽二輪車を除く)は、前年同月比2.6%増(軽乗用車同2.9%増、軽貨物車同1.6%増)となった。

なお、9月は、同2.2%増(軽乗用車同3.2%増、軽貨物車同0.4%減)となっている。16年10月(速報)は同8.7%減(軽乗用車同9.0%減、軽貨物車同8.1%減)となっている。

	自動車新車登録台数(合計)		(貨物車)		(旅客車)		軽自動車販売台数		
	(台)	前年同月比(%)	(台)	前年同月比(%)	(台)	前年同月比(%)	(台)	前年同月比(%)	
暦年	12年	4,114,239	2.7	480,794	3.0	3,533,302	3.0	1,874,915	△ 0.3
	13年	4,077,535	△ 0.9	458,759	△ 4.6	3,527,228	△ 0.2	1,853,521	△ 1.1
	14年	3,981,493	△ 2.4	408,955	△ 10.9	3,494,259	△ 0.9	1,830,700	△ 1.2
	15年	4,043,131	1.5	524,518	28.3	3,430,732	△ 1.8	1,804,755	△ 1.4
	12年度	4,138,500	3.5	482,040	5.1	3,558,673	3.6	1,861,016	△ 2.5
年度	13年度	3,997,376	△ 3.4	441,783	△ 8.4	3,467,834	△ 2.6	1,844,940	△ 0.9
	14年度	4,058,969	1.5	421,598	△ 4.6	3,558,211	2.6	1,824,749	△ 1.1
	15年度	4,045,766	△ 0.3	549,592	30.4	3,408,392	△ 4.2	1,861,231	2.0
	15年10月~12月	923,056	△ 2.7	129,073	36.8	771,160	△ 7.6	435,930	6.2
四半期	16年1月~3月	1,212,945	0.2	153,002	19.6	1,037,230	△ 2.1	579,130	10.8
	16年4月~6月	825,392	△ 6.8	107,535	△ 6.3	702,012	△ 6.8	433,405	4.7
	16年7月~9月	1,010,101	△ 1.3	129,683	△ 15.1	861,063	1.7	444,402	2.8
	15年 8月	246,937	△ 2.6	37,648	42.5	202,898	△ 8.4	109,157	△ 4.1
月次	9月	405,875	4.2	68,090	42.7	327,209	△ 1.9	167,634	△ 4.7
	10月	314,572	0.5	45,396	41.4	262,066	△ 4.7	147,546	12.0
	11月	311,546	△ 6.6	44,346	31.7	258,887	△ 11.3	147,951	△ 1.1
	12月	296,939	△ 1.9	39,331	37.7	250,207	△ 6.5	140,433	8.8
	16年 1月	273,251	4.9	36,764	34.1	230,683	1.2	131,999	9.6
	2月	363,045	△ 1.5	44,221	18.7	312,509	△ 3.9	173,460	9.4
	3月	576,649	△ 0.8	72,017	13.8	494,038	△ 2.5	273,671	12.3
	4月	238,747	△ 4.3	32,274	△ 3.1	201,654	△ 4.5	139,879	6.8
	5月	261,591	△ 10.6	33,709	△ 5.7	223,229	△ 11.2	135,179	5.3
	6月	325,054	△ 5.5	41,552	△ 9.2	277,129	△ 4.8	158,349	2.4
	7月	363,874	△ 1.9	40,802	△ 13.1	316,985	0.1	161,090	3.7
	8月	252,304	2.2	34,180	△ 9.2	212,287	4.6	111,962	2.6
	9月	393,923	△ 2.9	54,701	△ 19.7	331,791	1.4	171,350	2.2
資料出所	自動車登録統計情報		自動車登録統計情報<特種(殊)車を除く>		自動車登録統計情報<乗用車とバスの合計値>		軽自動車新車販売速報<軽二輪を除く>		

自動車保有車両数は、前年同月比 0.6%増となった。

なお、自動車保有車両数のうち登録自動車車両数の 9 月は、同 0.7%減となっている。

高速道路(日本道路公団)の利用台数は、前年同月比 0.1%減となった。

なお、9 月は、同 0.5%増となっている。

		自動車保有台数		高速道路(合計)		東名高速道路通行台数		
		(台)	前年同月比(%)	(万台)	前年同月比(%)	(千台)	前年同月比(%)	
暦年	12年	75,864,710	1.3	146,578	2.3	154,008	1.8	
	13年	76,664,286	1.1	147,389	0.6	153,635	△ 0.2	
	14年	77,304,313	0.8	146,478	△ 0.6	151,425	△ 1.4	
	15年	77,580,658	0.4	147,020	0.4	150,542	△ 0.6	
年度	12年度	75,524,973	1.3	146,621	1.5	153,743	1.1	
	13年度	76,270,813	1.0	147,371	0.5	153,330	△ 0.3	
	14年度	76,892,517	0.8	146,537	△ 0.6	151,416	△ 1.2	
	15年度	77,390,245	0.6	147,925	0.9	150,829	△ 0.4	
四半期	15年10月～12月	77,580,658	0.4	37,479	1.6	37,258	△ 0.5	
	16年1月～3月	77,390,245	0.6	35,743	2.6	37,369	0.8	
	16年4月～6月	77,678,112	0.6	36,467	2.0	37,040	0.4	
	16年7月～9月			39,510	1.5	39,751	1.1	
月次	15年 8月	77,386,069	0.7	13,952	△ 0.3	13,649	△ 1.7	
	9月	77,581,387	0.7	12,354	0.8	12,577	0.6	
	10月	77,618,066	0.6	12,778	1.7	12,014	△ 0.5	
	11月	77,700,539	0.6	12,364	0.9	12,485	△ 1.8	
	12月	77,580,658	0.4	12,337	2.1	12,760	0.9	
	16年 1月	77,625,393	0.5	11,535	2.6	12,100	0.5	
	2月	77,731,338	0.6	11,204	4.5	11,795	2.7	
	3月	77,390,245	0.6	13,004	1.0	13,473	△ 0.6	
	4月	77,485,119	0.7	12,204	3.7	12,459	2.0	
	5月	77,547,912	0.6	12,448	0.7	12,366	△ 1.7	
	6月	77,678,112	0.6	11,815	1.6	12,216	0.9	
	7月	77,855,224	0.7	13,156	4.2	13,458	2.9	
	8月	77,881,541	0.6	13,942	△ 0.1	13,645	△ 0.0	
	9月			12,412	0.5	12,648	0.6	
	資料出所		登録自動車・小型二輪自動車及び軽自動車の合計月末台数		日本道路公団			

(注)自動車保有台数の暦年、年度、四半期の値は各期の期末月の台数である。

⑤フェリー・造船(8月、一部については9月の確報値)

自動車航送定期航路(長距離)の自動車航送台数は、前年同月比 2.6%増となった。なお、9 月は、同 2.0%増となっている。

新造船受注量は、前年同月比 38.8%増となった。なお、9 月は、同 15.1%減となっている。

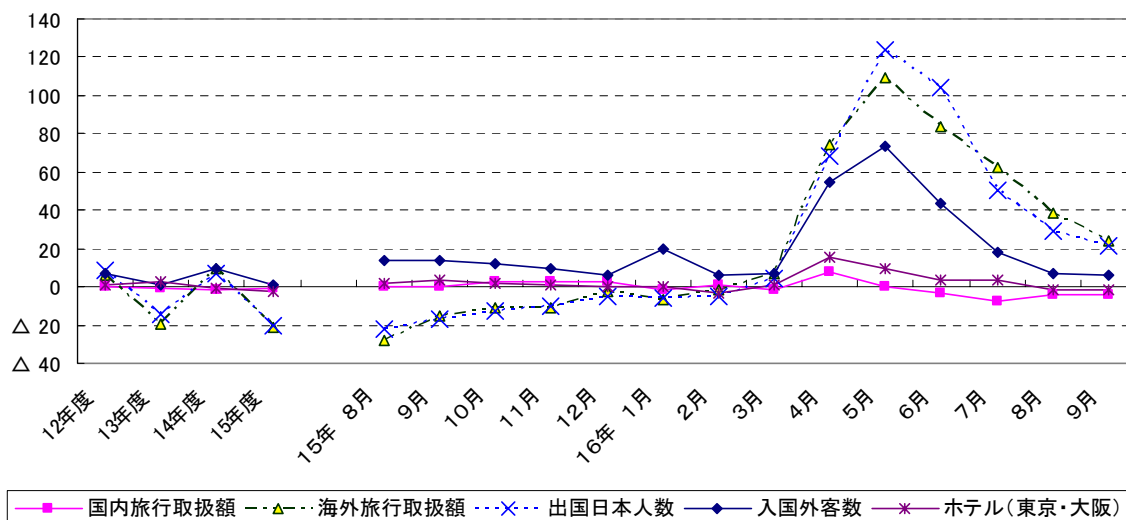
新造船竣工量は、前年同月比 38.0%増となった。

		自動車航送定期航路旅客数		自動車航送定期航路 自動車航送台数		新造船受注量		新造船竣工量	
		(人)	前年同月比(%)	(台)	前年同月比(%)	(G/T)	前年同月比(%)	(G/T)	前年同月比(%)
暦年	12年	7,268,508	0.3	3,435,621	0.2	11,591,913	19.5	10,702,608	9.6
	13年	7,418,596	2.1	3,493,123	1.7	13,896,840	19.9	10,383,761	△ 3.0
	14年	-	-	-	-	10,621,002	△ 23.6	10,233,683	△ 1.4
	15年	3,484,829	△ 2.8	1,850,497	1.5	15,980,293	50.5	-	-
年度	12年度	7,279,660	0.4	3,476,330	2.1	12,819,488	29.7	10,437,285	6.1
	13年度	7,456,917	2.4	3,467,596	△ 0.3	12,325,744	△ 3.9	10,458,312	0.2
	14年度	3,583,963	0.5	1,831,967	△ 0.2	11,171,618	△ 9.4	10,093,638	△ 3.5
	15年度	3,481,338	△ 2.9	1,868,737	2.0	17,579,547	57.4	11,825,893	5.8
四半期	15年10月～12月	785,604	△ 1.9	476,611	2.3	5,042,110	194.6	2,123,221	△ 18.8
	16年1月～3月	735,089	△ 0.5	437,297	4.4	4,439,389	56.3	3,663,448	0.2
	16年4月～6月	798,148	1.2	456,311	2.1	2,758,937	△ 28.8	3,371,901	20.0
	16年7月～9月	1,120,311	△ 4.4	518,653	2.1	3,918,234	△ 7.2		
月次	15年 8月	561,703	△ 5.9	178,595	△ 1.9	850,775	10.1	529,596	△ 30.0
	9月	265,759	△ 9.0	166,683	1.8	1,926,975	165.7	1,655,101	68.5
	10月	274,753	△ 3.8	168,286	3.0	1,175,570	114.2	870,320	△ 28.5
	11月	264,475	△ 0.1	151,113	0.3	2,388,890	265.1	769,750	△ 16.8
	12月	246,376	△ 1.7	157,212	3.4	1,477,650	190.7	483,151	2.4
	16年 1月	235,713	△ 4.4	133,239	2.2	1,074,728	△ 22.0	1,494,691	△ 4.8
	2月	184,599	0.4	134,039	5.4	1,973,749	93.6	1,120,903	22.2
	3月	314,777	2.1	170,019	5.3	1,390,912	214.4	1,047,854	△ 10.4
	4月	299,110	4.9	159,592	2.6	671,478	△ 45.3	1,093,954	38.1
	5月	297,735	8.2	148,474	0.8	1,339,830	△ 15.9	1,066,889	75.4
	6月	201,303	△ 11.7	148,245	3.1	747,629	△ 29.2	1,211,058	△ 14.0
	7月	321,632	△ 6.7	165,363	1.6	1,100,902	△ 23.7	995,086	△ 4.8
8月	531,059	△ 5.5	183,299	2.6	1,180,460	38.8	730,621	38.0	
9月	267,620	0.7	169,991	2.0	1,636,872	△ 15.1			
資料出所		長距離フェリー・21航路の全旅客数		長距離フェリー・21航路のトラック換算航送台数		臨時船舶建造調整法による2,500G/T以上の建造許可集計		造船統計速報(53工場)	

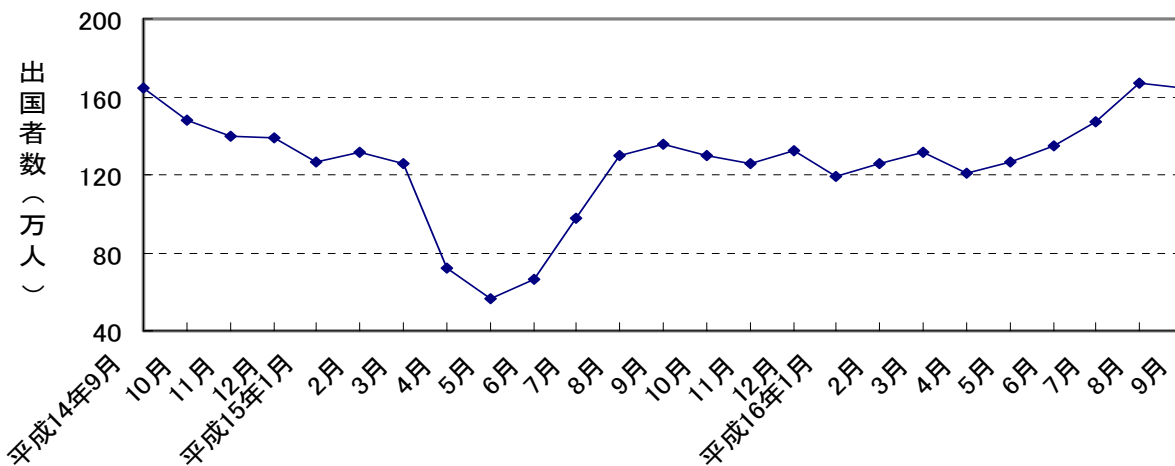
(注) (1)自動車航送定期航路は、平成14年3月までは長距離、中距離及び短距離の36航路の旅客数及び航送台数の数値である。(注) (2)新造船竣工量は平成14年10月より41工場、平成15年4月より53工場となった。なお、平成15年4月～16年3月の前年同月比は53社同士の比較である。

(4) 観光産業(8月、一部については9月の速報値・確報値)

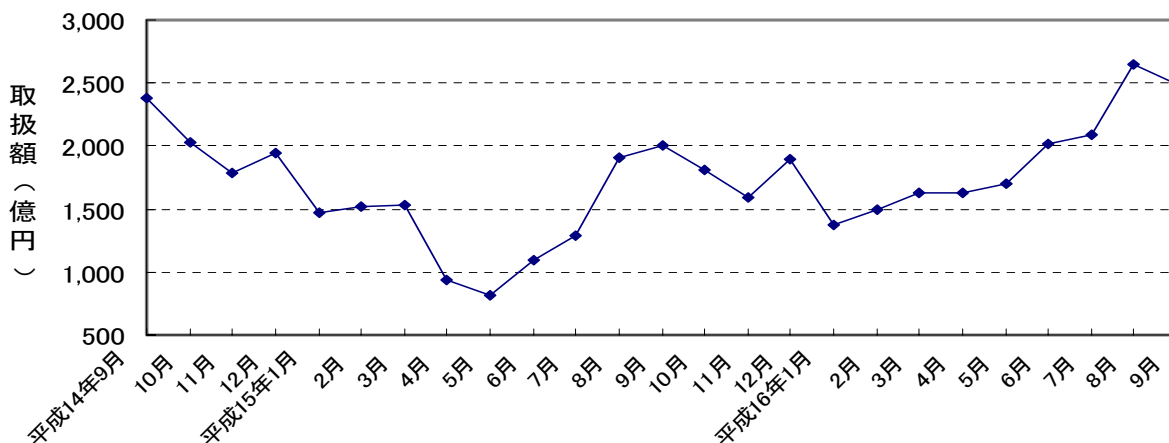
観光産業関係データの推移(前年同月比(%))



出国日本人数の推移



海外旅行取扱額の推移



出入国の動向(速報)をみると、出国日本人数(推計値)は前年同月比29.1%増となり、9月は、同21.0%増となっている。また、入国外客数(推計値)は同7.2%増となり、9月は同5.8%増となっている。

ホテル(東京及び大阪13ホテル)の稼働率は、前年同月比1.4ポイント減の76.4となった。なお、9月は、同1.7ポイント減の77.1となっている。

		出国日本人数		入国外客数		外人旅行取扱額		ホテル(東京・大阪)	
		(人)	前年同月比(%)	(人)	前年同月比(%)	(千円)	前年同月比(%)	稼働率	前年同月増減
暦年	12年	17,818,590	8.9	4,757,146	7.2	27,980,726	△ 5.3	75.8	2.8
	13年	16,215,657	△ 9.0	4,771,555	0.3	29,671,144	6.0	77.6	1.8
	14年	16,522,804	1.9	5,238,963	9.8	36,438,797	22.8	77.9	0.3
	15年	13,296,330	△ 19.5	5,211,725	△ 0.5	30,813,665	△ 15.4	75.0	△ 2.9
年度	12年度	18,077,474	8.9	4,828,242	7.1	28,240,071	△ 4.3	75.6	1.2
	13年度	15,493,802	△ 14.3	4,865,231	0.8	29,952,146	6.1	78.0	2.4
	14年度	16,607,145	7.2	5,314,590	9.2	37,204,744	24.2	77.4	△ 0.6
	15年度	13,217,089	△ 20.4	5,354,026	0.7	30,994,580	△ 16.7	74.8	△ 2.6
四半期	15年10月～12月	3,882,238	△ 9.1	1,390,702	9.5	11,776,883	28.1	81.3	1.0
	16年1月～3月	3,758,496	△ 2.1	1,444,631	10.9	5,514,736	3.4	73.0	△ 0.8
	16年4月～6月	3,827,617	96.4	1,552,495	56.0	10,884,694	67.6	77.1	9.4
	16年7月～9月	4,784,142	31.9	1,684,190	10.5	9,599,698	33.2	77.3	0.1
月次	15年 8月	1,295,385	△ 22.4	550,380	13.5	2,141,372	△ 31.0	77.8	1.8
	9月	1,358,511	△ 17.3	457,574	14.0	2,853,122	28.1	78.8	3.5
	10月	1,295,142	△ 12.7	527,859	11.9	5,588,761	39.4	84.9	2.0
	11月	1,259,963	△ 9.8	444,435	9.9	3,711,615	11.2	86.8	0.6
	12月	1,327,133	△ 4.7	418,408	6.3	2,476,507	34.2	72.2	0.3
	16年 1月	1,189,547	△ 5.7	538,334	19.4	1,368,639	△ 27.7	65.3	0.1
	2月	1,256,253	△ 4.7	417,519	5.7	1,601,267	10.6	72.4	△ 3.7
	3月	1,312,696	4.4	488,778	7.0	2,544,830	27.7	81.3	1.2
	4月	1,208,082	68.0	546,662	54.4	3,509,132	55.9	79.7	15.2
	5月	1,269,328	123.5	500,830	73.6	4,010,546	117.2	78.2	9.2
	6月	1,350,207	103.9	505,003	43.3	3,365,016	40.4	73.5	3.9
	7月	1,468,142	50.9	610,190	18.3	3,094,090	39.7	78.5	3.6
8月	1,672,000	29.1	590,000	7.2	2,921,187	36.4	76.4	△ 1.4	
9月	1,644,000	21.0	484,000	5.8	3,584,421	25.6	77.1	△ 1.7	
資料出所		国際観光振興機構資料		国際観光振興機構資料		主要旅行業者50社の旅行取扱状況速報		東京特別区内9ホテル及び大阪市内4ホテル客室稼働率	

(注)(1) 出国日本人数及び入国外客数は国際観光振興機構の推計による。なお、入国外客数は法務省資料を基に、及び通過観光客を加え推計したもの。(2) 客室稼働率は、(利用客室数÷延利用可能客室数)×100で算出した。なお平成12年3月より、大阪市内ホテル1減のため4で算出した。

入国外客の動向を方面別で見ると、16年7月(暫定値)のアジア方面が前年同月比20.1%増、ヨーロッパ方面が同14.1%増、北アメリカ方面が同17.3%増となった。

		アジア		うち韓国(人)		ヨーロッパ		北アメリカ		その他	
		(人)	前年同月比(%)	(人)	前年同月比(%)	(人)	前年同月比(%)	(人)	前年同月比(%)	(人)	前年同月比(%)
暦年	14年	3,417,774	-	1,271,835	-	671,495	-	893,971	-	255,723	-
	15年	3,511,513	2.7	1,459,333	14.7	648,495	△ 3.4	798,358	△ 10.7	253,359	△ 0.9
年度	14年度	3,492,995	-	1,327,623	-	678,982	-	883,781	-	258,832	-
	15年度	3,631,886	4.0	1,510,255	13.8	657,099	△ 3.2	811,266	△ 8.2	253,775	△ 2.0
四半期	15年10月～12月	934,573	12.9	347,031	14.4	178,097	7.3	214,420	△ 0.3	63,612	4.1
	16年1月～3月	1,010,714	13.5	420,019	13.8	166,330	5.5	207,715	6.6	59,872	0.7
	16年4月～6月	1,044,259	69.8	352,355	22.0	181,001	25.5	256,039	42.9	71,196	25.5
	16年7月～9月										
月次	15年 8月	403,434	18.7	184,536	25.8	55,489	6.2	69,798	△ 3.4	21,659	6.8
	9月	309,704	19.5	108,468	20.9	55,581	6.0	65,303	0.5	26,986	8.6
	10月	354,353	17.8	127,367	19.8	71,164	6.7	80,223	△ 2.4	22,119	0.1
	11月	297,603	12.2	112,975	12.3	60,135	9.7	68,569	2.2	18,128	3.8
	12月	282,617	7.9	106,689	10.6	46,798	5.3	65,628	△ 0.2	23,365	8.5
	16年 1月	394,891	24.4	164,785	11.9	52,315	9.5	67,397	6.1	23,731	6.8
	2月	292,298	3.9	142,718	26.3	52,016	16.3	57,529	8.9	15,676	△ 2.3
	3月	323,525	10.9	112,516	3.3	61,999	△ 4.9	82,789	5.5	20,465	△ 3.4
	4月	372,779	63.1	120,427	37.7	67,972	29.4	80,571	46.0	25,340	42.2
	5月	331,371	95.9	115,659	25.6	61,053	31.4	85,307	56.1	23,099	26.3
	6月	340,109	56.6	116,269	6.3	51,976	14.9	90,161	30.0	22,757	10.3
	7月	430,635	20.1	160,770	△ 0.3	65,489	14.1	87,779	17.3	26,287	5.6
資料出所		国際観光振興機構資料									

(注)その他は、アジア・ヨーロッパ・北アメリカ地域以外(アフリカ・南アメリカ・オセアニア等)の合計値である。

旅行取扱額(主要50社)(速報)は、国内旅行取扱額が前年同月比3.9%減となり、9月は同3.9%減となっている。

海外旅行取扱額は同38.9%増となり、9月は同23.9%増となっている。

		旅行業主要50社取扱額			
		国内旅行取扱額		海外旅行取扱額	
		(千円)	前年同月比(%)	(千円)	前年同月比(%)
暦年	12年	3,379,608,228	0.4	2,553,744,134	4.4
	13年	3,387,408,938	0.2	2,230,608,436	△ 12.7
	14年	3,329,204,186	△ 1.7	2,242,063,293	0.5
	15年	r 3,301,572,522	△ 0.8	r 1,786,071,693	△ 20.3
年度	12年度	3,388,502,310	0.2	2,593,289,933	6.2
	13年度	3,367,499,650	△ 0.6	2,078,717,442	△ 19.8
	14年度	3,311,193,284	△ 1.7	2,268,757,267	9.1
	15年度	r 3,296,564,564	△ 0.4	r 1,784,769,363	△ 21.3
四半期	15年10月～12月	883,734,363	2.6	530,644,347	△ 7.9
	16年1月～3月	715,182,513	△ 0.7	449,766,483	△ 0.3
	16年4月～6月	756,140,155	1.2	534,880,303	88.0
	16年7月～9月	900,531,357	△ 5.3	722,291,360	38.9
月次	15年 8月	333,826,186	△ 0.3	190,267,703	△ 28.3
	9月	r 283,025,656	0.5	r 201,044,058	△ 15.5
	10月	330,739,252	2.8	181,443,606	△ 10.7
	11月	293,326,340	2.3	159,158,062	△ 10.9
	12月	259,668,771	2.6	190,042,679	△ 2.2
	16年 1月	203,192,779	△ 1.9	137,428,607	△ 6.4
	2月	233,530,095	1.0	149,571,204	△ 1.3
	3月	278,459,639	△ 1.2	162,766,672	6.5
	4月	244,876,403	8.1	163,291,253	74.5
	5月	257,365,978	△ 0.0	170,366,062	109.7
	6月	253,897,774	△ 3.5	201,222,988	83.6
	7月	307,733,930	△ 7.8	208,917,400	62.4
	8月	320,739,265	△ 3.9	264,296,183	38.9
9月	272,058,162	△ 3.9	249,077,777	23.9	
資料出所		主要旅行業者50社の旅行取扱状況速報			

		ブランド(企画商品)							
		国内旅行			海外旅行				
		取扱人数 (人)	前年同月比(%)	取扱額 (千円)	前年同月比(%)	取扱人数 (人)	前年同月比(%)	取扱額 (千円)	前年同月比(%)
暦年	12年	28,666,859	4.2	737,790,682	6.0	5,005,953	5.7	823,984,418	1.2
	13年	30,007,026	4.7	781,084,693	5.9	4,451,891	△ 11.1	715,811,627	△ 13.1
	14年	32,263,385	7.5	816,169,903	4.5	4,120,711	△ 7.4	670,086,617	△ 6.4
	15年	r 33,564,734	4.0	r 865,876,938	6.1	r 3,175,039	△ 22.9	r 517,336,958	△ 22.8
年度	12年度	28,585,406	0.7	752,934,394	5.8	5,096,597	7.6	837,783,631	3.9
	13年度	31,201,723	9.2	782,324,963	3.9	4,104,608	△ 19.5	656,880,065	△ 21.6
	14年度	31,839,191	2.0	821,663,557	5.0	4,087,732	△ 0.4	675,630,160	2.9
	15年度	r 33,752,580	6.0	r 863,693,649	5.1	r 3,121,241	△ 23.6	r 511,383,147	△ 24.3
四半期	15年10月～12月	8,180,543	5.7	204,586,925	5.8	915,194	△ 9.4	152,104,914	△ 9.1
	16年1月～3月	8,106,253	2.4	188,626,712	△ 1.1	834,990	△ 6.1	121,841,955	△ 4.7
	16年4月～6月	6,827,025	4.0	178,075,192	6.5	921,272	89.5	149,191,250	87.9
	16年7月～9月	10,813,717	△ 0.8	296,747,426	△ 2.1	1,347,397	52.3	233,412,694	47.7
月次	15年 8月	4,817,223	13.1	119,236,484	5.8	325,513	△ 32.0	64,806,768	△ 32.3
	9月	r 3,030,935	19.9	r 77,351,126	17.8	r 366,193	△ 16.0	r 60,442,914	△ 18.3
	10月	2,626,088	6.0	70,592,682	4.1	286,320	△ 16.4	48,361,501	△ 16.4
	11月	2,902,912	9.0	66,689,567	10.7	283,311	△ 7.4	42,524,068	△ 8.5
	12月	2,651,543	1.9	67,304,676	3.0	345,563	△ 4.4	61,219,345	△ 2.8
	16年 1月	2,238,610	6.7	47,557,623	△ 4.0	282,832	△ 6.0	44,185,825	△ 6.2
	2月	2,507,481	3.8	60,866,018	0.1	268,972	△ 8.1	36,904,845	△ 7.1
	3月	3,360,162	△ 1.3	80,203,071	△ 0.3	283,186	△ 4.1	40,751,285	△ 0.5
	4月	2,317,261	3.8	59,066,631	10.6	301,045	65.4	49,288,840	61.5
	5月	2,466,904	9.0	61,356,853	9.7	317,017	146.7	51,764,011	150.2
	6月	2,042,860	△ 1.3	57,651,708	△ 0.4	303,210	72.7	48,138,399	70.8
	7月	3,081,348	0.9	94,674,939	△ 11.2	369,607	91.3	61,895,495	88.7
	8月	4,721,895	△ 2.0	120,527,378	1.1	491,137	50.9	93,144,648	43.7
9月	3,010,474	△ 0.7	81,545,109	5.4	486,653	32.9	78,372,551	29.7	
資料出所		主要旅行業者50社の旅行取扱状況速報							
(注) ブランド(企画商品)とは、主催旅行(パッケージ・ツアー)商品のうち、各旅行業者の持つブランド名がつけられたものをいう。									