

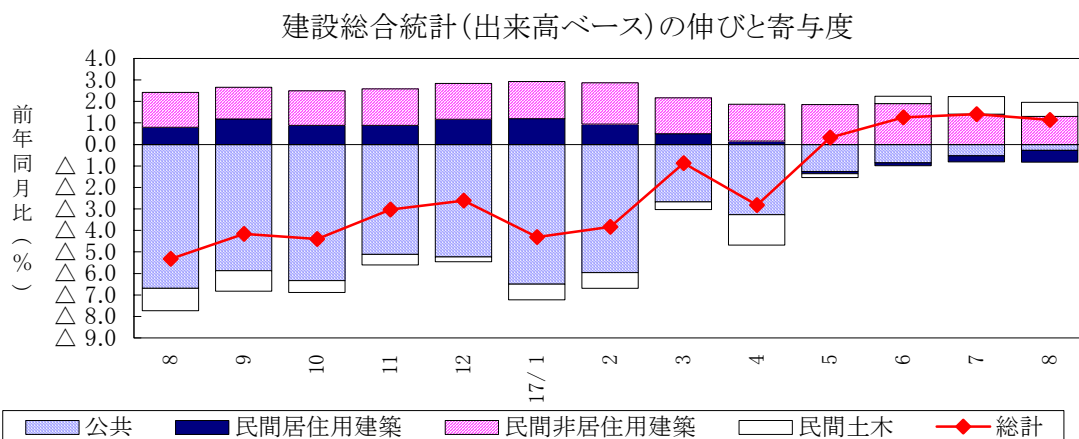
1. 建設投資の概況

(1) 建設総合統計（出来高）

8月の建設総合統計を出来高でみると、全体で4兆4,083億円と対前年同月比1.1%増加した。

公共は、建築が2,088億円（前年同月比16.6%減）、土木が1兆2,698億円（同2.4%増）となり、全体では1兆4,785億円（同0.8%減）となった。

民間は、建築が2兆4,509億円（同1.4%増）、土木が4,789億円（同6.4%増）となり、全体では2兆9,298億円（同2.2%増）となった。



(単位:億円)

区分		総計	民間	建築		土木	公共	
年度年月	居住用			非居住用				
年	15年度	553,431	317,379	257,091	182,294	74,798	60,288	236,052
	16年度	529,330	326,160	269,803	186,261	83,542	56,357	203,170
月	17年 5月	36,533	25,537	21,475	14,464	7,011	4,062	10,996
	6	39,076	27,203	22,744	15,389	7,355	4,459	11,873
	7	41,755	28,713	23,816	16,244	7,572	4,897	13,042
	8	44,083	29,298	24,509	16,728	7,782	4,789	14,785

(対前年比、%)

年	15年度	△ 6.3	0.4	0.1	△ 0.2	0.9	1.7	△ 14.1
	16年度	△ 4.4	2.8	4.9	2.2	11.7	△ 6.5	△ 13.9
月	16年 8月	△ 5.3	2.3	4.8	2.2	11.5	△ 9.6	△ 17.1
	9	△ 4.2	2.9	5.6	3.5	10.7	△ 8.7	△ 14.2
	10	△ 4.4	3.5	5.5	2.7	12.3	△ 5.5	△ 14.3
	11	△ 3.0	3.8	5.8	2.8	13.2	△ 5.0	△ 11.2
	12	△ 2.6	5.0	6.7	3.9	13.4	△ 2.2	△ 11.1
	17年 1月	△ 4.3	4.2	6.9	4.1	13.5	△ 7.4	△ 13.6
	2	△ 3.8	3.9	6.6	3.1	14.2	△ 6.8	△ 13.0
	3	△ 0.9	3.3	5.0	1.7	12.4	△ 3.0	△ 5.9
次	4	△ 2.8	0.7	3.8	0.5	11.2	△ 12.1	△ 8.4
	5	0.3	2.3	3.1	△ 0.3	10.7	△ 1.6	△ 4.0
	6	1.3	3.1	3.1	△ 0.3	11.1	3.0	△ 2.7
	7	1.4	2.9	2.0	△ 0.7	8.3	7.4	△ 1.6
	8	1.1	2.2	1.4	△ 1.4	7.9	6.4	△ 0.8
累計	4月～8月	0.3	2.2	2.6	△ 0.5	9.8	0.5	△ 3.6

資料：国土交通省「建設総合統計」

(注) 平成12年度以降のデータに対して、遡及して計算結果等の見直しを行っている。

(2) 公共機関からの受注工事

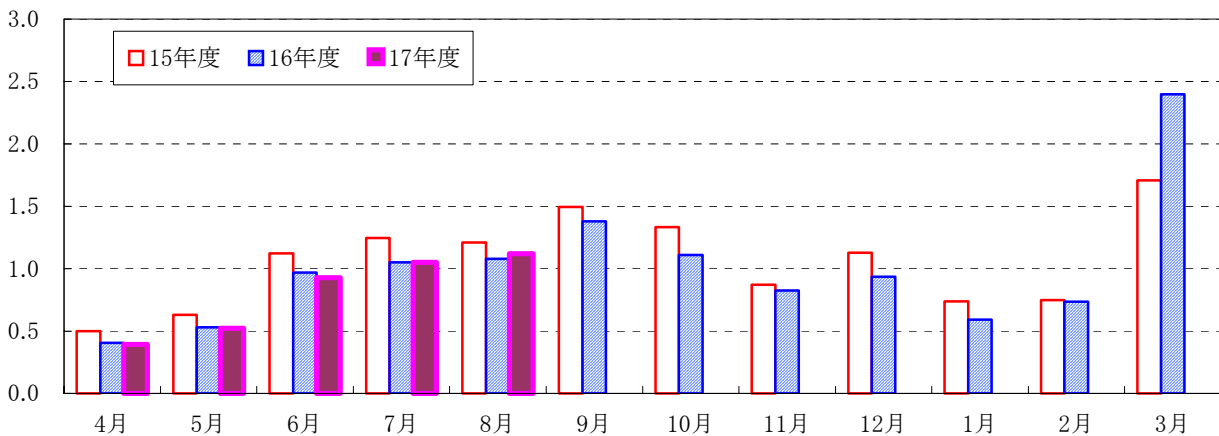
8月の公共機関からの受注工事額（1件あたり500万円以上の工事が対象。以下同じ。）は、国の機関2,990億円（前年同月比6.5%増、4ヶ月連続）、地方の機関8,221億円（同3.1%増、4ヶ月ぶり）となり、全体で1兆1,201億円（同3.9%増、2ヶ月連続）となった。

工事分類別でみると、道路（同11.2%増、寄与度+3.1）、上・工業水道（同45.2%増、寄与度+2.1）等が増加し、住宅・宿舍（同51.0%減、寄与度-2.3）、農林水産（同13.6%減、寄与度-1.4）等が減少した。

さらに発注機関・工事分類別でみると、市区町村の教育・病院（寄与度+3.0）、都道府県の治山・治水（寄与度+1.8）のプラスの寄与度が大きい。

8月の大手50社調査では、公共工事は前年同月比0.7%増加（2ヶ月連続）した。

(兆円) 公共機関からの受注工事額月別推移

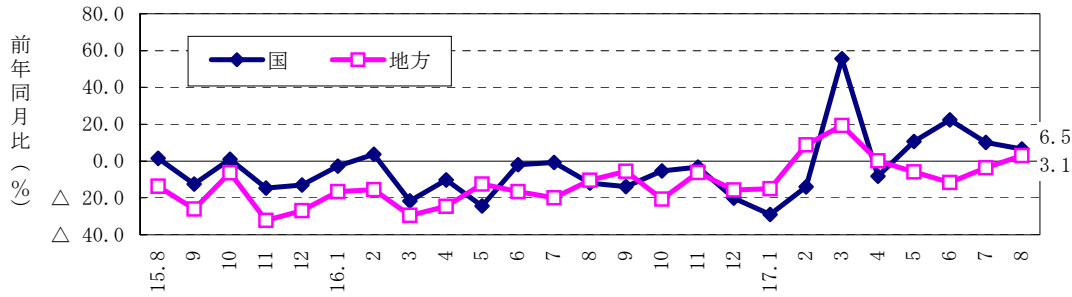


公共機関からの受注工事（対前年比、%）

区分 年度年月		総計	国の機関			地方の機関				
			小計	国	国以外の機関	小計	都道府県	市区町村	地方公営企業	その他
年	14年度	△ 8.1	△ 11.2	△ 2.9	△ 21.9	△ 6.7	△ 6.2	△ 5.6	△ 10.6	△ 13.1
	15	△ 17.5	△ 14.3	△ 18.8	△ 6.9	△ 19.0	△ 22.4	△ 15.0	△ 22.1	△ 20.5
	16	△ 5.6	4.1	7.9	△ 1.4	△ 10.4	△ 9.8	△ 10.9	△ 6.3	△ 15.2
月	16年 8月	△ 10.9	△ 11.9	△ 23.2	0.3	△ 10.5	△ 6.4	△ 13.2	△ 2.6	△ 26.8
	9	△ 7.8	△ 13.8	△ 28.1	6.5	△ 5.5	△ 6.5	△ 6.4	△ 12.0	22.8
	10	△ 16.6	△ 5.3	△ 14.3	7.6	△ 20.7	△ 12.6	△ 27.8	6.3	△ 59.1
	11	△ 5.3	△ 3.3	△ 31.2	34.3	△ 6.1	△ 9.4	4.2	△ 16.7	△ 40.0
	12	△ 17.0	△ 20.2	△ 8.2	△ 32.4	△ 15.6	△ 15.6	△ 15.2	△ 28.6	6.3
	17年 1月	△ 19.9	△ 29.0	△ 25.6	△ 33.2	△ 14.9	△ 15.0	△ 22.3	9.5	△ 1.8
	2	△ 1.5	△ 14.1	△ 10.4	△ 18.6	8.8	△ 4.0	15.3	70.1	△ 3.1
	3	40.5	55.6	84.3	△ 3.5	19.3	22.6	21.8	6.2	2.0
次	4	△ 3.3	△ 8.2	7.9	△ 32.4	0.1	23.7	△ 6.2	△ 39.8	△ 25.5
	5	△ 1.6	10.6	16.8	3.5	△ 5.9	△ 7.2	0.5	△ 4.0	△ 65.4
	6	△ 4.1	22.3	6.4	35.0	△ 11.6	6.2	△ 18.2	△ 29.4	△ 22.9
	7	0.1	10.2	28.1	△ 1.9	△ 3.6	17.6	△ 18.9	86.4	△ 31.6
	8	3.9	6.5	23.2	△ 7.6	3.1	6.8	2.8	△ 6.2	△ 15.3
累計	4月～8月	△ 0.5	8.6	17.2	0.9	△ 3.9	8.7	△ 10.2	0.3	△ 30.0

資料：国土交通省「建設工事受注動態統計調査」

機関別受注工事額の推移



政府建設投資関連指標

(実数、億円)

	公共機関からの受注工事				前払請負額 (%)	出来高 (総合統計)	公的固定資本形成
	総計	[国の機関]	[地方の機関]	大手50社			
15年度	127,314	41,531	85,783	30,400	154,589	236,052	272,294
16	120,127	43,227	76,900	30,111	137,354	203,170	232,842
16年Ⅲ期	35,080	9,204	25,876	6,728	39,013	45,349	53,087
Ⅳ	28,734	8,559	20,175	5,972	31,306	62,551	68,755
17年Ⅰ期	37,266	20,268	16,999	13,699	29,212	55,457	65,105
Ⅱ	18,423	5,678	12,744	3,722	35,392	37,675	43,454
17年3月	23,977	15,509	8,468	10,169	15,983	20,524	
4	3,913	1,557	2,356	793	13,779	14,806	
5	5,221	1,514	3,707	1,161	8,583	10,996	
6	9,289	2,607	6,682	1,768	13,030	11,873	
7	10,509	3,060	7,448	2,239	11,667	13,042	
8	11,201	2,990	8,211	2,054	12,042	14,785	

(対前年比、%)

	公共機関からの受注工事				前払請負額 (%)	出来高 (総合統計)	公的固定資本形成
	総計	[国の機関]	[地方の機関]	大手50社			
15年度	△ 17.5	△ 14.3	△ 19.0	△ 12.0	△ 13.7	△ 14.1	△ 9.3
16	△ 5.6	4.1	△ 10.4	△ 0.9	△ 11.1	△ 13.9	△ 14.5
16年Ⅲ期	△ 11.2	△ 9.6	△ 11.7	△ 17.6	△ 12.4	△ 16.3	△ 14.5
Ⅳ	△ 13.8	△ 10.1	△ 15.3	△ 8.3	△ 15.2	△ 12.2	△ 10.5
17年Ⅰ期	16.7	27.0	6.4	23.9	△ 5.5	△ 10.7	△ 17.7
Ⅱ	△ 3.3	9.3	△ 8.0	0.2	△ 6.4	△ 5.4	△ 5.3
16年8月	△ 10.9	△ 11.9	△ 10.5	△ 18.3	△ 2.6	△ 17.1	
9	△ 7.8	△ 13.8	△ 5.5	△ 23.2	△ 11.4	△ 14.2	
10	△ 16.6	△ 5.3	△ 20.7	△ 11.0	△ 22.4	△ 14.3	
11	△ 5.3	△ 3.3	△ 6.1	9.6	△ 4.2	△ 11.2	
12	△ 17.0	△ 20.2	△ 15.6	△ 18.2	△ 14.6	△ 11.1	
17年1月	△ 19.9	△ 29.0	△ 14.9	△ 26.5	△ 12.6	△ 13.6	
2	△ 1.5	△ 14.1	8.8	△ 14.0	△ 3.2	△ 13.0	
3	40.5	55.6	19.3	53.1	△ 3.1	△ 5.9	
4	△ 3.3	△ 8.2	0.1	10.2	△ 11.3	△ 8.4	
5	△ 1.6	10.6	△ 5.9	5.8	△ 0.4	△ 4.0	
6	△ 4.1	22.3	△ 11.6	△ 6.8	△ 4.7	△ 2.7	
7	0.1	10.2	△ 3.6	11.5	△ 12.7	△ 1.6	
8	3.9	6.5	3.1	0.7	△ 0.2	△ 0.8	
17年度累計	△ 0.5	8.6	△ 3.9	3.3	△ 6.6	△ 3.6	

資料：国土交通省「建設工事受注動態統計調査」、内閣府「四半期別国民所得統計速報」

北海道建設業信用保証(株)・東日本建設業保証(株)・西日本建設業保証(株)「公共事業前払保証統計」

注) 公的固定資本形成は、名目、原系列値。

(※) 公共機関からの受注工事が請負契約時点ベースでの請負契約の全体額を計上しているのに対し、前払請負額は前払保証契約時点ベースでの前払保証の対象となる請負金額を計上している等の理由により、必ずしも両者の傾向は一致しない。

(3) 住宅

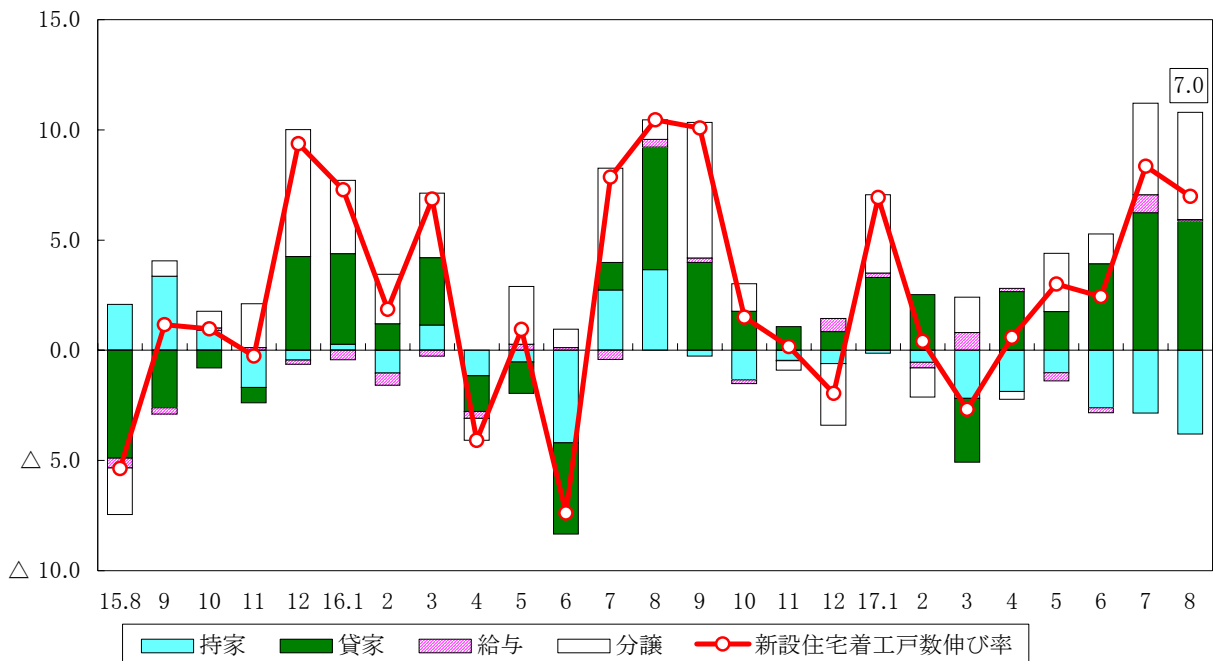
8月の着工は109,199戸。対前年同月比でみると、持家が減少したものの、貸家、分譲住宅が増加したため、全体で7.0%増加（5ヶ月連続）した。

季節調整済年率換算値の推移をみると、平成16年7-9月期1,228千戸（前期比7.0%増）、10-12月期1,183千戸（同3.7%減）、平成17年1-3月期1,221千戸（同3.3%増）、4-6月期1,169千戸（同4.2%減）、平成17年7月1,335千戸（同9.2%増）の後、8月は1,271千戸（同4.8%減）となった。

新設住宅着工戸数（戸、対前年比・%）

区 分		総戸数	総 計	持 家		貸 家	分 譲 住 宅		季節調整値 (年率換算) 総戸数 (千戸)
				公 庫 融 資	マ ン シ ョ ン				
年 度	14年度	1,145,553	△ 2.4	△ 3.1	△ 56.7	2.8	△ 8.1	△ 11.0	総戸数 (千戸)
	15	1,173,649	2.5	2.1	△ 31.5	0.9	5.6	2.0	
	16	1,193,038	1.7	△ 1.6	△ 52.2	1.9	4.6	2.5	
月	16年8月	102,070	10.5	10.5	△ 43.5	15.1	3.2	△ 10.2	1,188
	9	108,281	10.1	△ 0.8	△ 59.0	10.2	23.4	32.7	1,247
	10	106,145	1.5	△ 4.5	△ 65.1	4.4	4.3	3.1	1,187
	11	98,561	0.2	△ 1.6	△ 69.4	2.6	△ 1.5	△ 8.4	1,152
	12	98,849	△ 2.0	△ 2.2	△ 63.5	2.1	△ 8.9	△ 17.7	1,185
	17年1月	94,944	6.9	△ 0.5	△ 62.4	8.4	10.7	13.7	1,302
	2	85,288	0.4	△ 1.8	△ 58.4	6.7	△ 4.2	△ 8.6	1,173
	3	90,789	△ 2.7	△ 6.8	△ 57.1	△ 7.6	5.6	14.5	1,166
	4	96,740	0.6	△ 5.5	△ 50.4	7.2	△ 1.3	△ 3.5	1,138
	5	101,862	3.0	△ 3.1	△ 39.8	4.6	9.5	17.1	1,205
	6	109,184	2.4	△ 7.7	△ 42.5	10.3	5.0	10.9	1,222
	7	115,343	8.3	△ 8.5	△ 43.2	17.3	14.0	25.9	1,335
8	109,199	7.0	△ 10.9	△ 38.7	15.3	18.7	38.9	1,271	
累計	4月～8月	532,328	4.3	△ 7.2	△ 43.1	11.0	9.2	17.6	—

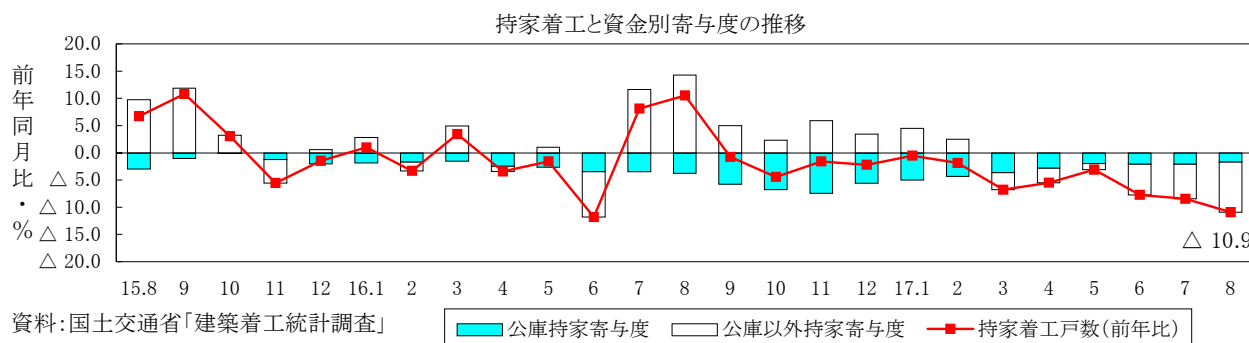
新設住宅着工戸数の伸びと利用関係別寄与度



資料:国土交通省「建築着工統計調査」

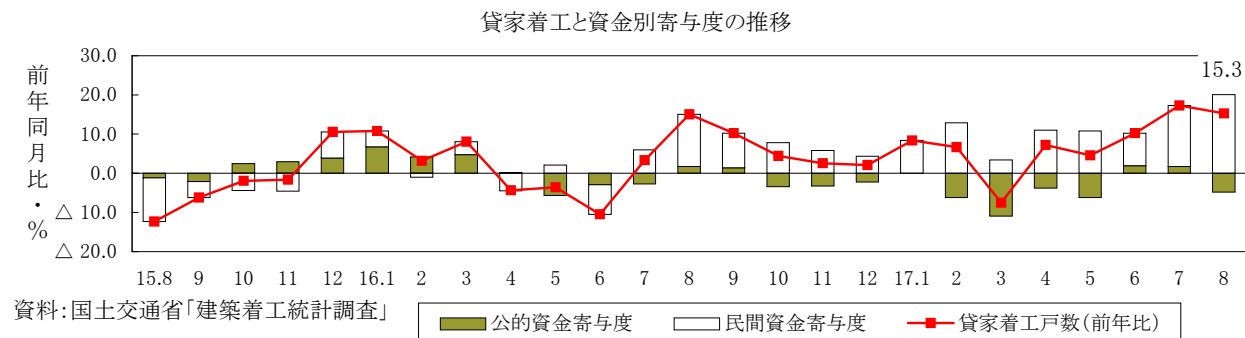
<持家>

8月の着工は31,699戸。北陸では増加、その他の地域では減少し、全体では前年同月比10.9%減少(12ヶ月連続)した。公庫融資による持家は960戸で同38.7%減少(67ヶ月連続)し、民間資金による持家は28,550戸で同10.2%減少(6ヶ月連続)した。



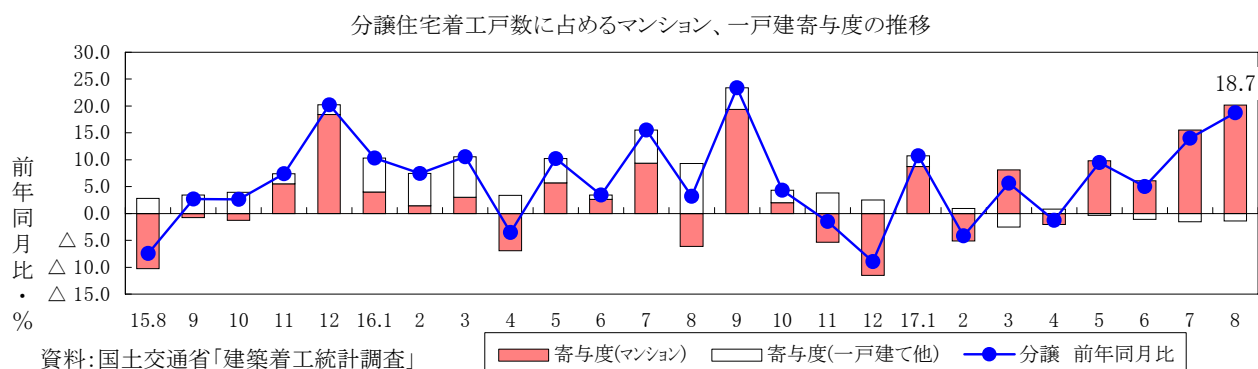
<貸家>

8月の着工は45,207戸。東北では減少、その他の地域では増加し、全体では前年同月比15.3%増加(5ヶ月連続)した。公的資金による貸家は3,878戸で同32.7%減少(3ヶ月ぶり)し、民間資金による貸家は41,329戸で同23.5%増加(14ヶ月連続)した。



<分譲>

8月の着工は31,389戸。東北、中国、九州では減少、その他の地域では増加し、全体では前年同月比18.7%増加(4ヶ月連続)した。マンションは19,020戸で、首都圏(10,101戸、前年同月比35.6%増、2ヶ月連続)は増加、中部圏(1,074戸、同66.5%増、6ヶ月連続)は増加、近畿圏(4,645戸、同115.0%増、3ヶ月連続)は増加、その他の地域(3,200戸、同6.9%減、先月の増加から再び減少)は減少し、全体では同38.9%増加(4ヶ月連続)した。一戸建住宅は12,261戸で、同1.4%減少(4ヶ月連続)した。



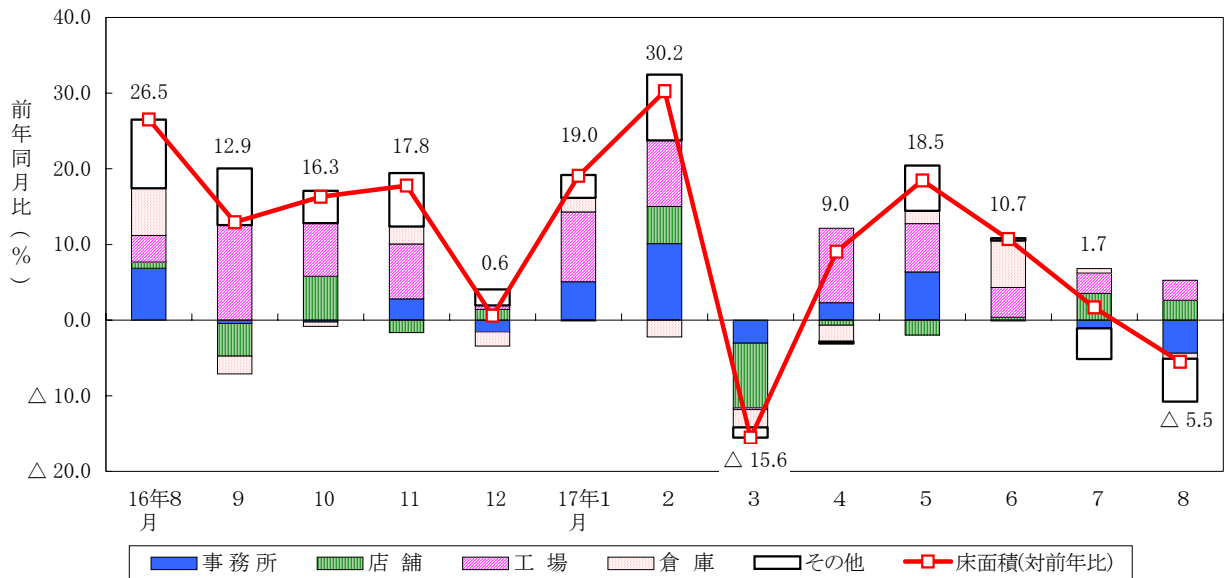
(4) 民間非居住建築

8月の着工床面積は558万㎡で前年同月比5.5%減少(5ヶ月ぶり)した。

着工床面積を用途別にみると、事務所は60万㎡で前年同月比30.1%減少(3ヶ月連続)、店舗は115万㎡で同15.5%増加(3ヶ月連続)、工場は110万㎡で同16.6%増加(5ヶ月連続)、倉庫は78万㎡で同5.0%減少(4ヶ月ぶり)した。

日本銀行「全国企業短期経済観測調査」(平成17年9月実施)で平成17年度の設備投資計画をみると、製造業(大企業)は前年度比16.2%増加(平成16年度同18.1%増加)となり、非製造業(大企業)は同5.9%増加(平成16年度同1.2%減少)となった。また、全産業(大企業)の生産・営業用設備判断DI(過剰・不足)をみると、「最近」は1、「先行き」は1となり、先行きの設備過剰感は改善傾向にある。

民間非居住用建築物着工床面積の伸びと用途別寄与度



区分		床面積					工事費予定額				
		総計	事務所	店舗	工場	倉庫	総計	事務所	店舗	工場	倉庫
年	14年度	△ 2.9	△ 16.6	23.9	△ 16.4	△ 7.0	△ 9.2	△ 25.2	11.1	△ 20.2	△ 12.8
	15	8.0	11.2	2.5	13.7	9.4	8.8	25.1	△ 5.0	16.8	17.3
	16	13.8	9.6	7.5	36.0	8.8	9.7	7.1	8.5	44.2	5.1
月	16年8月	26.5	58.8	4.2	21.2	54.6	24.4	106.4	△ 1.0	11.3	45.4
	9	12.9	△ 5.2	△ 19.7	87.0	△ 15.3	20.6	△ 1.8	2.8	181.2	△ 28.8
	10	16.3	△ 2.5	30.4	45.6	△ 4.1	14.7	5.2	27.7	76.0	△ 12.0
	11	17.8	28.8	△ 9.2	36.9	19.1	4.9	37.0	△ 6.2	15.9	16.2
	12	0.6	△ 12.7	8.4	2.8	△ 15.0	△ 6.3	△ 40.4	3.8	10.5	△ 22.3
	17年1月	19.0	34.6	△ 0.8	48.4	15.9	13.8	0.9	9.8	43.8	21.4
	2	30.2	83.3	22.7	44.9	△ 17.4	40.2	137.6	24.0	41.3	△ 29.8
	3	△ 15.6	△ 24.6	△ 38.9	△ 1.5	△ 16.7	△ 22.8	△ 44.9	△ 25.8	2.7	△ 22.4
次	4	9.0	29.4	△ 3.6	41.1	△ 13.6	11.8	27.8	3.5	26.7	△ 8.7
	5	18.5	61.6	△ 9.0	29.4	13.0	46.5	176.7	22.9	28.4	29.9
	6	10.7	△ 1.0	1.6	19.3	47.2	16.6	14.8	33.9	19.4	43.5
	7	1.7	△ 9.9	20.3	14.3	4.6	6.2	△ 10.1	20.8	35.1	△ 8.3
	8	△ 5.5	△ 30.1	15.5	16.6	△ 5.0	△ 11.4	△ 58.3	8.7	23.7	5.5
累計	4月～8月	6.4	3.0	4.5	24.8	8.7	11.8	2.0	19.0	26.2	11.1

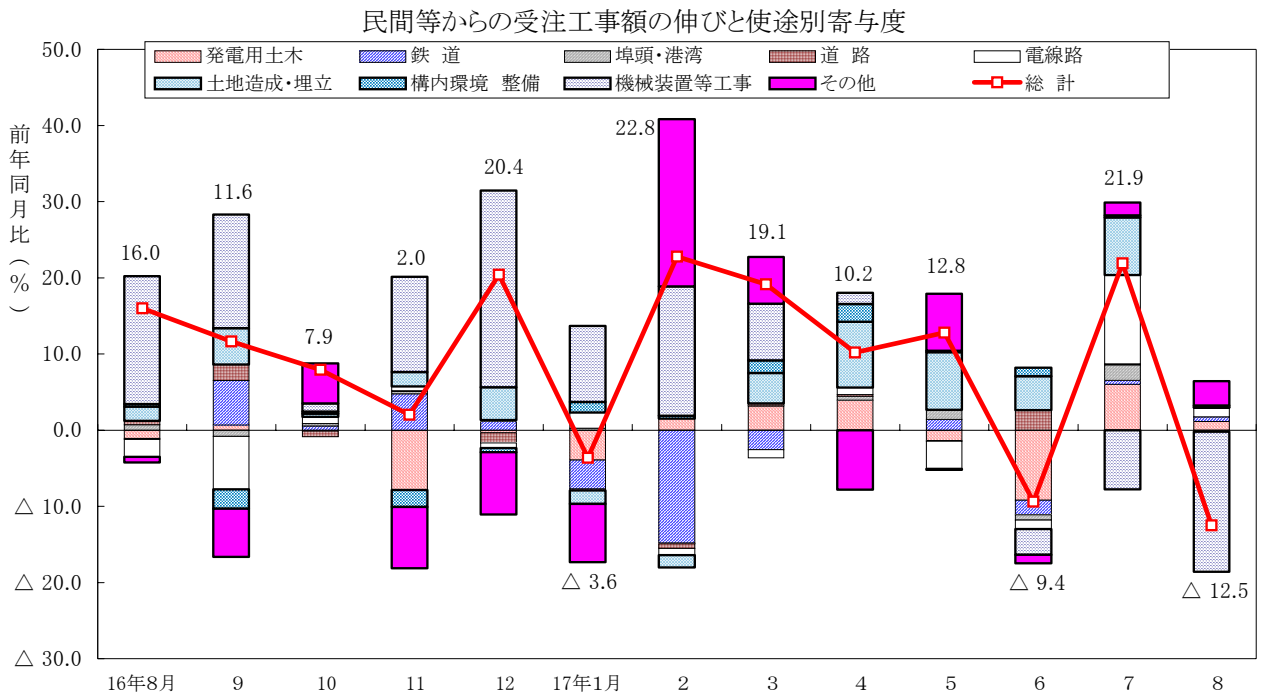
資料：国土交通省「建築着工統計調査」

(5) 民間等からの受注工事（土木工事および機械装置等工事）

8月の土木工事及び機械装置等の受注工事額（1件あたり500万円以上の工事が対象。以下同じ。）は1,858億円で、前年同月比12.5%減少（先月の増加から再び減少）した。

発注者別でみると、鉱業、建設業（前年同月比174.5%増、寄与度+1.7）、運輸業（同9.2%増、寄与度+1.6）等が増加し、製造業（同30.1%減、寄与度-10.6）、情報通信業（同23.1%減、寄与度-2.8）等が減少した。

工事種類別でみると、管工事（寄与度+1.4）、電線路工事（寄与度+1.2）等が増加し、機械装置等工事（寄与度-18.4）、道路工事（寄与度-0.2）等が減少した。



		(対前年比、%)									
		総計	発電用土木	鉄道	埠頭・港湾	道路	電線路	土地造成・埋立	構内環境整備	機械装置等工事	
年	14年度	△ 10.6	△ 21.1	10.8	83.0	△ 25.4	△ 22.9	△ 38.4	△ 26.7	△ 8.9	
	15	1.4	2.5	△ 8.2	△ 34.1	7.8	5.6	0.6	41.0	△ 1.7	
	16	5.5	4.7	△ 11.4	4.6	△ 5.9	△ 15.2	7.8	△ 0.8	30.9	
月	16年8月	16.0	△ 42.8	△ 0.7	249.3	36.4	△ 17.2	24.4	12.2	39.5	
	9	11.6	46.9	39.9	△ 68.4	246.1	△ 43.2	82.1	△ 53.7	43.9	
	10	7.9	△ 8.6	3.9	41.3	△ 50.9	6.1	6.2	6.8	2.5	
	11	2.0	△ 70.9	34.5	78.5	6.2	5.3	39.2	△ 43.7	39.7	
	12	20.4	△ 8.5	8.6	22.3	△ 43.5	△ 6.4	65.9	△ 16.0	78.5	
	17年1月	△ 3.6	△ 65.3	△ 23.8	35.7	△ 15.3	13.2	△ 22.6	59.5	31.5	
	2	22.8	84.3	△ 55.1	△ 9.7	△ 40.1	△ 7.6	△ 20.4	16.5	34.2	
	3	19.1	72.5	△ 8.6	19.1	17.3	△ 13.3	61.6	124.3	20.0	
次	4	10.2	580.5	0.2	76.5	13.8	5.9	118.9	58.8	4.1	
	5	12.8	△ 51.5	13.7	186.4	△ 3.9	△ 31.7	113.7	△ 2.6	0.4	
	6	△ 9.4	△ 86.9	△ 12.2	△ 50.0	488.0	△ 9.3	79.8	41.6	△ 9.1	
	7	21.9	370.6	4.2	271.8	7.3	91.6	103.9	6.5	△ 16.8	
	8	△ 12.5	92.1	3.9	△ 0.8	△ 12.3	13.0	1.1	6.9	△ 36.3	
累計	4月～8月	4.8	△ 0.0	0.9	70.9	48.9	17.4	80.5	19.5	△ 13.6	

資料：国土交通省「建設工事受注動態統計調査」